

# Turizm Amaçlı Değişen Tarihi Bölge Talimhane'nin Sokak Cephelerinde Mimari Kimliği Oluşturan Verilerin İncelenmesi

## *Architectural Identity in Changing Historical Areas: The Street Facades in Talimhane*

Selin YILDIZ,<sup>1</sup> Funda ÖZTÜRK KERESTECİOĞLU<sup>1</sup>

Turizm tarihi kent mekânlarındaki kültür varlıklarının yeni nesle aktarılması ve dünyaya tanıtılması açısından önemli bir araçtır. Turizmin tarihi kent dokularındaki olumsuz çevresel etkilerinden birisi de; sokağın verilerini oluşturan, tarihi ve korunması gereken bina cephelerinin yeni fonksiyonu doğrultusunda değiştirilmesi veya yokolmasıdır. Bu problem bağlamında tarihi kent dokusundaki olumsuz değişimi örneklemek amacıyla Talimhane çalışma alanı olarak seçilmiştir. İstanbul-Beyoğlu'nda konumlanan Talimhane, fiziksel biçimi ile çevresinden ayırt edilir bir dokuya sahiptir.<sup>1</sup> Cumhuriyetin erken dönemlerindeki yapılanması ile önemli yapı mirası barındırmaktadır. Tarih içinde yaşadığı dönüşümler ve 2004 yılında turizm amaçlı değişim yaşayan Talimhane'nin sokak cephelerindeki olumsuz değişim bölgenin tarihsel değerinin geleceğe iletilmesinin önünde bir engel oluşturmaktadır. Bu çalışmanın amacı, turizm amaçlı dönüşen ve yapı mirası olan mekânların korunmasına ve devamına izin veren yaklaşımlarda cephe ölçeğinde kararlar alınırken dikkat edilmesi gereken veriler üzerine çalışmaktır.

**Anahtar sözcükler:** Art deco; cephe; Talimhane; tarihi kent; turizm; sokak.

*Tourism is an important way of presenting a city's cultural assets to the outside world and assisting in transferring such cultural wealth to new generations. However, a negative environmental effect of tourism is the changing of a street's historical building facades due to new functions required of it by the industry. Talimhane district is selected as a key study to exemplify the adverse effects of building alterations in the historical areas. Talimhane is an area in which Early Republican buildings can be found and it has a special pattern that differs from surrounding areas. Changes over time and the conversion in exchange for the benefits of tourism in Talimhane's streets are the barriers to maintaining the historical value of the area. The purpose of this study is to analyse data on building facades for the approaches of maintaining the integrity of architectural heritage spaces which are being transformed by tourism.*

**Key words:** Art deco; facade; Talimhane; historical city; tourism; street.

<sup>1</sup>Yıldız Teknik Üniversitesi Mimarlık Fakültesi, Mimarlık Bölümü, Bina Bilgisi Anabilim Dalı, İstanbul

Bu makale 1. yazarın 2. yazar danışmanlığında Yıldız Teknik Üniversitesi, Mimarlık Fakültesi'nde 2008 yılında gerçekleştirdiği yüksek lisans tez çalışmasından üretilmiştir.

<sup>1</sup>Department of Architecture, Yıldız Technical University, Faculty of Architecture, Istanbul, Turkey

This paper reveals some of the findings of 1st authors's master thesis research at Yıldız Technical University, Department of Architecture supervised by 2nd author.

## Giriş

Turizm, tarihi kent mekânlarındaki kültür varlıklarının yeni nesle aktarılması ve dünyaya tanıtılması açısından önemli bir araçtır. Turizmin, “kültür varlığı”<sup>a</sup> olan tarihi kent dokularındaki olumsuz çevresel etkilerinden<sup>2</sup> birisi de; sokağın verilerini oluşturan, tarihi ve korunması gereken bina cephelerinin yeni fonksiyonu doğrultusunda değiştirilmesi veya yokolmasıdır. Tarihi kent dokularında sokağı oluşturan bina cephelerindeki bu olumsuz değişimler, kent yaşamının önemli bir verisi olan sokağı olumsuz yönde etkilemektedir.

Tarihi kent dokularındaki sokak, kentli ve turistin kenti tanımları açısından önemlidir. “Sokaklar yayanın kentle ilgilenmesini sağlar.”<sup>1</sup> Mevcut kentsel tarihi doku kentin bir parçası olduğu gibi kültürel hafızanın korunarak gelecek nesillere iletilmesi gereken bir veridir.

Kent belleği, kentin yaşadığı dönüşümlerin izlerini biriktirir. Kentin yaşadığı farklı dönemlerin izlerinin yokedilmesi, kentin bu dönemleri hiç yaşamamış gibi gösterilmesidir. Bu izlerin ilk algılandığı yer sokak mekanıdır. “Ayrıca sokak, Avrupa’da (Fransa, İtalya, İskoçya, Almanya, Avusturya, Polonya) eski kent karakterini yaratan temel veri olarak kabul edilmektedir.”<sup>3</sup> Talimhane’de turizm amaçlı değişen tarihi cepheler ve eklenen yeni binaların oluşturduğu sokaklar kent belleğinin<sup>4</sup> devamının önünde bir engel oluşturmaktadır. Bugün turizm amaçlı yerleşme olarak düzenlenen Talimhane’de, 1930’ların Art Deco apartmanları (büyük) çok yataklı otel gereksinmelerini karşılamayacağı gerekçesiyle hızlı bir biçimde yıkılıp, yerlerine tasarım niteliği oldukça düşük olan büyük boyutlu oteller yapılmakta ve böylece bölgenin özel karakteri tamamen değişmektedir.”<sup>5</sup> Tarihi bir doku olan Talimhane’de yapılan yeni yapılarda, sokağın bütünlüğünün korunmaması (bina - cephe - sokak - senaryosu içinde sokağı ele alma ve yaya-sokak ilişkisi konuları), tarihi dokudan re-



Şekil 1. Beyoğlu'nun İstanbul'daki konumu (Sky life dergisi, Temmuz 2009) (Derleyen: Yıldız S. 2009).

feranslar alınmaması ve tek tipleşmeye yönelik tasarım yaklaşımları gözlemlenmektedir. Bu makalenin amacı, Talimhane örneği üzerinden, turizm amaçlı dönüşen tarihi çevredeki yapıların cephelerinin tasarımında dikkat edilecek veriler üzerine çalışmaktır.

## Talimhane Bölgesi, Konumu ve Barındırdığı İşlevler

Talimhane Bölgesi, tarihsel niteliği, konumu, ulaşım ilişkileri fonksiyonu, İstanbul turizmindeki yeri açısından önemli bir yere sahiptir. Avrupa Yakası'nda konumlanması, İstanbul Boğazi'ne, Kongre Vadisi'ne ve İstiklal Caddesi'ne yakınlığı, işlevsel yapısı (konaklama merkezi) ile stratejik bir noktada yer almaktadır ve kongre turizmine de hizmet vermektedir. Talimhane'yi ayrıcalıklı kılan bir diğer özelliği sokaklarıdır. Bu sokaklardaki binalar hem yeni işlevleri (otel) kentin turizmi açısından hem de barındırdığı Art Deco ve erken modernist mimarisinin İstanbul'un tarihindeki yeri açısından dikkat çekicidir. Cumhuriyet'in erken dönemlerine ait izler taşıyan Talimhane'nin tarihsel süreç içinde değişime uğramış olması bazı problemleri de beraberinde getirmiştir (Şekil 1, 2).

### Talimhane'nin Tarihsel Gelişimi

“Talimhane, adını Osmanlı Dönemi'nde bugünkü Taksim Gezi Parkı olan Topçu Kışlası'ndaki askerlerin talim yaptığı alandan alır”.<sup>b5</sup> “1930'larda bölge, kentin hareketli ve eğlenceyi barındıran bir bölgesi haline gelir. İlk modernist yapılardan biri olan Taksim Kristal Gazinosu bu bölgenin çevresinde yapılmıştır (Şekil 3). 1938 yılında modern bir kent planlaması için ülkeye davet edilen Henri Prost, Topçu Kışlası'nın yıkılmasını da içeren önemli müdahalelere imza atmıştır. 1925 ta-

<sup>a</sup> Korunması gerekli varlıklarla ilgili tanımlar 14/7/2004 tarihli ve 5226 sayılı Kültür ve Tabiat Varlıklarını Koruma Yasası'nın 1. maddesinde yer alır. Bu maddede kültür varlığı 'tarih öncesi ve tarihi devirlere ait bilim, kültür, din ve güzel sanatlarla ilgili bulunan veya tarih öncesi ya da tarihi devirlerde sosyal yaşama konu olmuş bilimsel ve kültürel açıdan özgün değer taşıyan yer üstünde, yeraltında veya su altında ki bütün taşınır ve taşınmaz varlıkları' olarak tanımlanmıştır. (<http://www.kultur.gov.tr>)

<sup>b</sup> 1925-26 tarihli ve 1/500 ölçekli Pervittich haritasında da Talimhane'nin yeri 'Champs de Mars' (Savaş Alanı) olarak belirtilmiştir (Şekil 4).

<sup>1</sup> Kerestecioğlu ÖF ve ark., (2006), s. 205-12.

<sup>2</sup> Kerestecioğlu F, (2001).

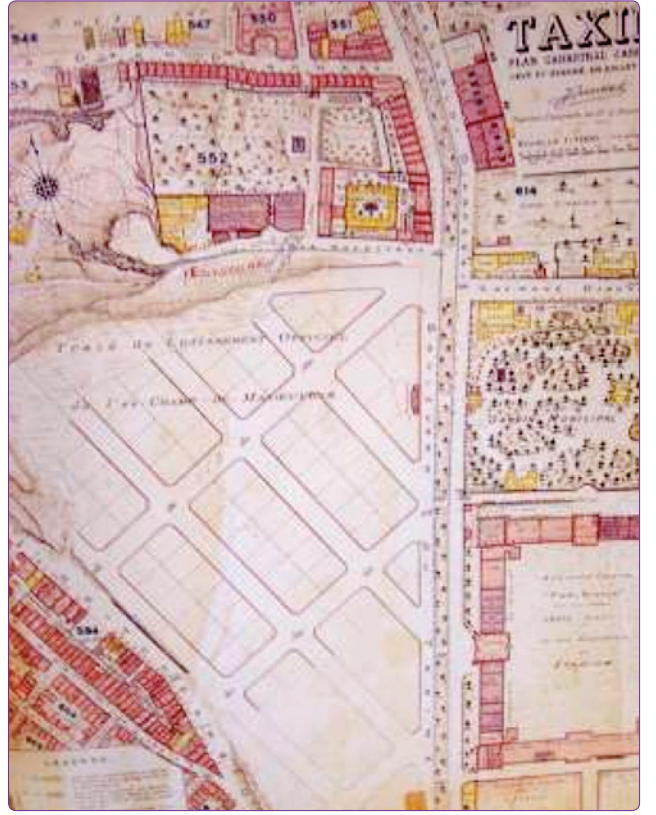
<sup>3</sup> Kuban, D, (2006).

<sup>4</sup> Kerestecioğlu, F ve ark. (2009).

<sup>5</sup> Akin, N., (2005), s. 84-88.



Şekil 2. Talimhane'nin Beyoğlu'ndaki konumu (Emir (Yıldız), S, 2007).



Şekil 4. Champs de Mars (Savaş Alanı) (Pervititch Harita 2 1925. 1/1000 (Tarih Vakfı Yayınları, 2003:81).



Şekil 3. Taksim Cumhuriyet Meydanı: Kristal Gazinosu (Tarih Vakfı Yayını, 2003:122).

rihli ve 1/1000 ölçekli haritalarda belirli yol genişliğiyle ayrılmış 6-7 yapı adası görülen boş alan, (Şekil 4) kışlanın yıkılıp Gezi Parkı yapılmasıyla dönemin Art Deco üslubunu sergileyen apartmanlar ile izgara dokuda, neredeyse birbirine eş büyüklükte parseller ile 19. yy. ikinci yarısında dünya ve ülkemizde yaygınlaşan, imar mevzuatına uygun konut yerleşimine dönüşmüştür.<sup>5</sup>

“1930-55 yılları arasında kentin en gözde semtlerinden biri olan Talimhane, 6-7 Eylül 1955 olaylarından sonra göçle gelen alt gelir grubunun bölgenin kullanıcı kimliğini oluşturmasıyla özgün kullanıcılarının bir bölümünü kaybetmiştir.”<sup>5,6</sup>

1970-80 arasında Talimhane bölge oto yedek parçacıları gibi işlev değişimleri ile nitelik kaybına uğramıştır.<sup>5</sup> 1986 yılında Tarlabası Bulvarı'nın açılması amacıyla hızlı bir biçimde gerçekleşen yıkımlar Talimhane'yi de önemli ölçüde etkilemiştir. 1988 tarihinde bulvarın açılmasıyla bölgenin güney kısmındaki iki ada yokolmuş ve Talimhane'yi İstiklal Caddesi'nden keskin bir biçimde ayırmıştır. İstiklal Caddesi prestij kazanırken bu dönemde Talimhane çöküntü bölgesi haline gelmiştir.<sup>5</sup> Bulvarın açılması ve onu takip eden projeler tarihteki yıkımların aksine bölgeye yeniden format getirmek üzere uygulanmış fakat Talimhane'de başarıya ulaşamamıştır.

1990'lı yıllardan itibaren bölgede turizm faaliyetleri başlamıştır. 1994 yılında “Oteller Bölgesi” olarak Bakanlar Kurulu kararı ile “Turizm Alanı” ilan edildikten sonra İstanbul 1 Numaralı Kültür ve Tabiat Varlıklarını

Koruma Kurulu'nun 15.12.1999 tarihli ve 11437 sayılı kararı ile "kentsel sit alanı" c ilan edilmiştir. "Özgün parselasyonu ve mimari kimliğini yitirmeye başlamasıyla Talimhane'yi oluşturan 12 yapı adası için, 1999 yılında 1 Numaralı Kültür ve Tabiat Varlıklarını Koruma Kurulu bölgedeki bazı yapıların 662 sayılı ilke kararında tanımlanan "Erken Cumhuriyet dönemi yapıları" niteliği taşımaları ve 663 sayılı ilke kararı uyarınca tek parsel ölçeğinde karar alınmadan önce bütünlüğü verecek yapı adası ve sokak ölçeğinde alanın tescil edilmesi kararı almıştır."<sup>6</sup>

Bölgede hizmet veren otellerin inşası 2004 yılında "Talimhane Bölgesi Yayalaştırma Projesi'nin" turizmi ön plana çıkaran yeniden işlevlendirilmesi ile hız kazanmıştır. Talimhane'de elektrik, su, doğalgaz gibi altyapı inşaatı, sert zemin kaplamaları, aydınlatma (İstiklal Caddesi'ndeki gibi katenar sistem denilen direksiz aydınlatma) ve çevre düzenleme çalışmaları yapılmıştır. İhtiyaç durumunda kazı yapılmadan altyapı değişikliğini sağlayan, boş boru uygulaması gerçekleştirilmiştir. Ayrıca bölgedeki yapı cephe düzenlemeleri, yenileme ve temizlikleri yapılmıştır. Bölgede 2004 tarihli tespit çalışmasına göre 27 otel bulunmaktadır. Bunlardan 1'i 5 yıldızlı, 12'si 4 yıldızlı, 2'si butik, 2'si 3 yıldızlıdır. 2007 yılındaki verilere göre artan konaklama hizmeti ile 6000 yatak kapasitesi aşılmıştır. (e-kaynak 3-TUROB Başkanı Timur Bayındır) 2010 yılında Beyoğlu Belediye Başkanı Ahmet Misbah Demircan'a göre Talimhane'deki yatak sayısı 10.000'e ulaşmıştır. (e-kaynak 4).

### Erken Cumhuriyet Dönemi'nde İstanbul; Art Deco ve Erken Modernist Yapı Karakterinin Oluşumu

Türkiye Cumhuriyet yönetimine geçtikten sonra Türk toplumunun sosyal yapısında savaşların da etkisiyle büyük değişimler yaşanmıştır. Birçok üst düzey bürokrat ve asker kesimindeki üst düzey yöneticiler lüks yaşam tarzını benimsemişler ve genel toplum yapısından farklı yaşam sürmüşlerdir. Burjuva sınıfı yaratılarak bir nevi üst düzey beğeni sınıfı oluşturulmaya çalışılmıştır. Bu kişiler daha çok Taksim çevresinde yeni gelişen Ayaspaşa, Cihangir, Talimhane, Şişli gibi semt-

lerde yeni yapılan apartmanlarda yaşamaya başlamıştır. 1930'lardan sonra, genelde seçkin çevrelerin sınırlarında kalan, uluslararası modern üsluba eklenme arayışlarıyla şekillenen modern konutlar inşa edilmiştir.<sup>7</sup> Batılı yaşam tarzı, gelişen cephe düzenlemesi ve iç dekorasyonla her alanda bu kesimi etkilemiştir. Özellikle Avrupa ile ilişkisi olan varıl gayrimüslimler konutlarını bezeme ağırlıklı Art Deco üslubunda yaptırmıştır. Toplum içinde ekonomik gücü barındıran küçük bir kesim, ekonomik gücünü sanat çalışmalarıyla yansıtmak istemiş ve Avrupa'daki sanat faaliyetleriyle ortaklıklar yakalamıştır. Art Deco sanatının başlangıcını oluşturan Fransa'da el sanatı, dekoratif çalışmalar, mimarlık, dekorasyon ve plastik sanatlar alanında yaygınlaşmaya başlamıştır. Türkiye'de de Art Deco etkisini gündelik yaşama kadar göstermeye başlamıştır.<sup>8</sup>

"1930'lar yani Türkiye için "Erken Cumhuriyet Dönemi" (1928-1938) olarak adlandırılan dönem ve Art Deco'nun Türkiye'deki yansımalarını izlediğimiz dönemler Talimhane' de hissedilmektedir."<sup>9</sup> "Arkitekt dergisinde yayımlanan tanıtım metninde Talimhane dokusunu oluşturan yapıların Art Deco ve Art Deco ile modernizmin arakesitindeki apartman tasarımlarına eklenen nitelikli örnekler olduğu belirtilmiştir."<sup>6</sup> Burada "Vedat Tek (Pertev Apartmanı), Seyfi Arkan<sup>10</sup> (Ayan Apartmanı), Sedat Hakkı Eldem (Ceylan Apartmanı) gibi dönemin ünlü mimarlarının eserleri bulunmaktadır."<sup>5</sup> 1930 döneminin modernist yaşamı ülkemizde bu dönemde inşa edilmiş diğer Art Deco üslubundaki konutlara da yansımıştır. Yeni yaşam tarzının benimsenmesi ile planlarda; konut tasarımlarında misafir odasının konutta ayrı kapısı olması, hizmetçiler için ayrı bir servis odasının varlığı, salonların sokağa çıkma- lar vermesi, apartman içlerinde oluşturulan şaftlar ile kapıcının dairelere hizmet vermesi, çamaşırların ayrı bir katta yıkanıp kullanıma hazır hale getirilmesi gibi planlarda biçimsel ve işlevsel benzerliklere gidilmiştir.<sup>9</sup> "Bu apartmanlar Türk konut mimarisinin içe dönük, yüksek avlu duvarlı düzenine karşı, geniş cam yüzeyleri ve farklı plan düzeniyle dışa dönük yapılar oluşturmuştur."<sup>11</sup> "Bu konutların tercih edilmesinin sebebi kullanım kolaylığıdır. Bir diğer nedeni de diğer geçmiş konut yapılarına göre daha konforlu olmasıdır."<sup>12</sup> Konutların sokağa yönelişi yaşama birimlerinin çıkma- lar ile biçimlenmesi şeklindedir. Özellikle plan tipi açısından, sokağa bakan cephelerinin ardında yaşama ünitelerinin oluşu ve bu ünitelerin sokağa doğru yaptığı köşeli veya dairesel biçimde çıkmaları dikkat çekicidir (Şekil 5). Bu tarz biçimler köşe biçimlenmeleri için de geçerlidir ve "Şişli Nişantaşı gibi 1930-40'ların yeni gelişen konut alanlarının kentli, modern dokusuna katkıda bulunmuştur."<sup>6</sup> (Şekil 5).

<sup>6</sup> Kentsel sit alanı: Tarih öncesinden günümüze kadar gelen çeşitli medeniyetlerin ürünü olup, yaşadıkları devirlerin sosyal, ekonomik, mimari ve benzeri özelliklerini yansıtan kent ve kent kalıntılarının bulunduğu alanı (<http://www.kultur.gov.tr>) Kültür ve Turizm Bakanlığı web sayfası.

<sup>6</sup> Polat Omay, E., Polat M., (2006).

<sup>7</sup> Kayın, E., (2008)

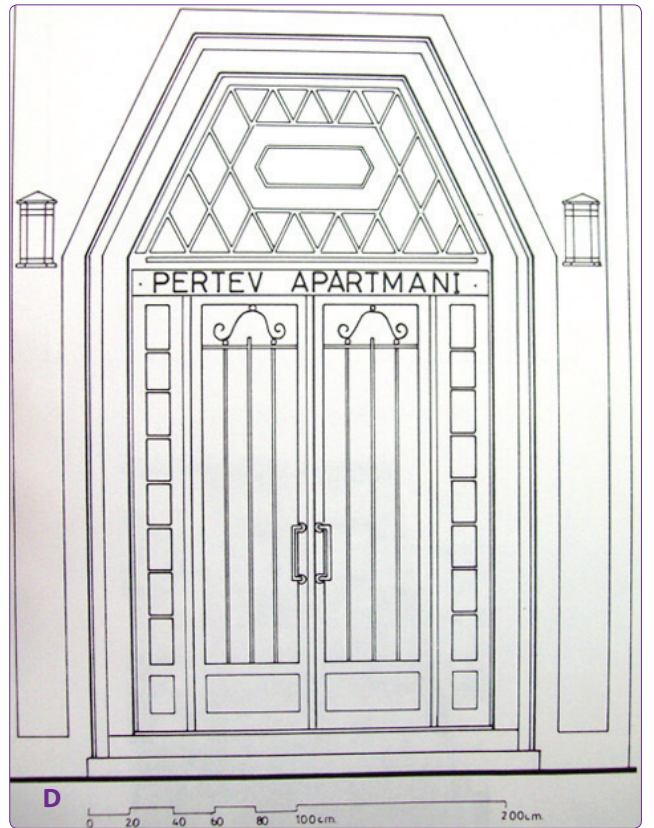
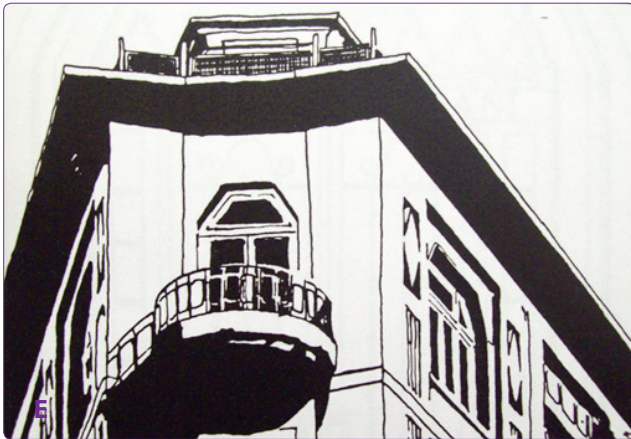
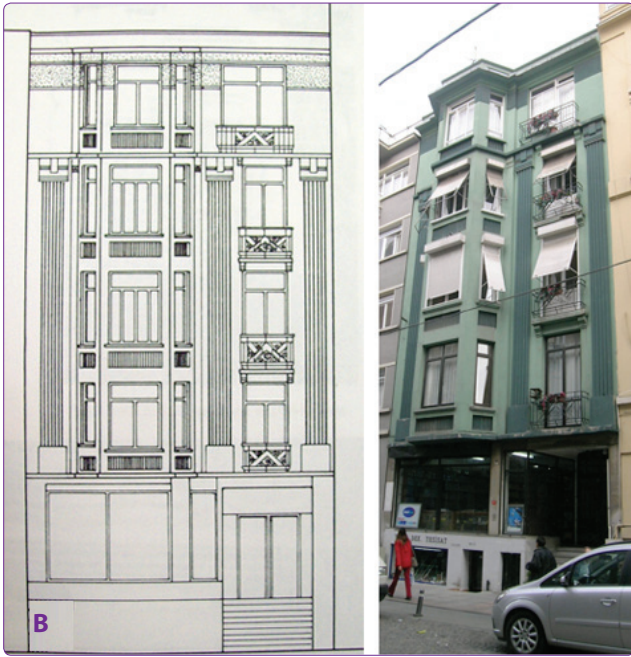
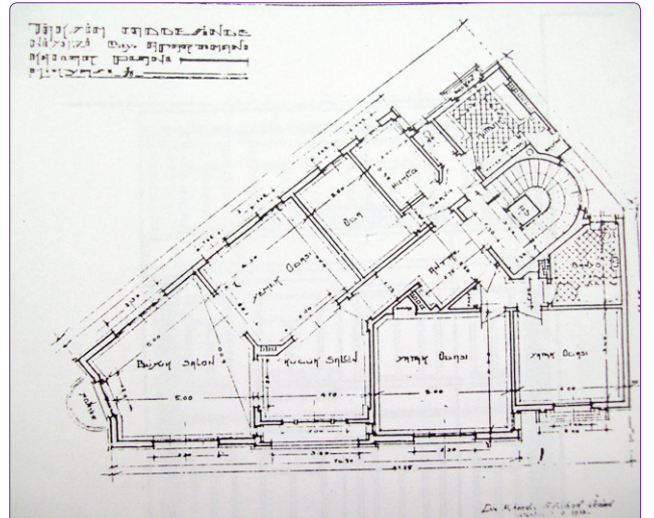
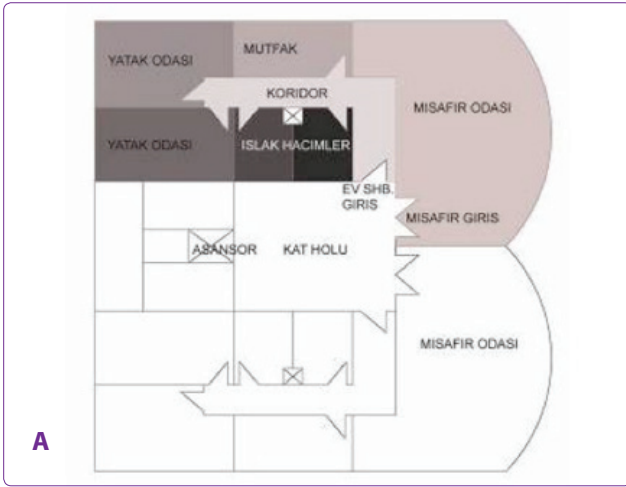
<sup>8</sup> Hasbora, H., (1998)

<sup>9</sup> Batur A., (1994).

<sup>10</sup> İmamoğlu B., (2010).

<sup>11</sup> Aslanoğlu İ., (1980), s. 65.

<sup>12</sup> Gülbahar, I., (1995).



Şekil 5. A TAŞ Apt. plan krokisi (Şehit Muhtar Cad.) (Emir (Yıldız), S, 2006). B Divan Apt. Cehesi (Gülbahar, I., 1995, s. 159). C Pertev Apt. Planı (Gülbahar, I., 1995, s. 126), Talimhane'deki yeri, fotoğrafı. D Pertev Apt. Giriş Kapısı (Gülbahar, I., 1995, s. 125). E Pertev Apt. köşe biçimlenmesi (Gülbahar, I., 1995, s. 124).

## Günümüzde Talimhane Sokaklarındaki Değişimler

“Kentsel sit” olan Talimhane’de, turizm amaçlı dönüşüm yaşanırken, Art Deco ve erken modernist miras<sup>6</sup> olan yapılar otel fonksiyonunu karşılayamadığı gerekçesiyle yıkılmaktadır. Yeni inşa edilen yapıların cephelelerinde biçimsel mirasın izlerini taşıma ya da tescilli yapılarla uyumlu olma endişesi yoktur. Böylelikle cephelerin oluşturduğu sokak, kentlinin kentleşme sürecini<sup>1</sup> ve kentin biçimsel hafızasını yok ederek sokağın özelliğini kaybetmesine neden olmaktadır. Tarihi yapı stoğu nedeni ile “kentsel sit alanı” olan Talimhane bölgesi bu nedenle turizmin baskısı altındadır. Turizmin Talimhane’de tarihsel yapı biçimine olumsuz etkileri görülmektedir. Tarihsel cepheleri ile ayrıcalıklı bir doku olduğu belirlenen Talimhane’de oluşan mimari sorunlara Funda Öztürk Kerestecioğlu ve diğerlerinin 2006 yılında hazırladığı bildiri<sup>1</sup> yer verilmiştir:

1. Parsel yapısının değişimi,
2. Bina yüksekliklerinin değişmesi, uygulayanların ve tasarlayanların yayanın bu yükseklikler altında ne hissedeceği konusunda biçimsel bir endişe taşımamaları,
3. “Sokak katı” nda Art Deco üslubunun hissedilmemesi,
4. Sokak zemini ile yapıların kat organizasyonu ilişkisinin değişmesi ya da eski yapısını yansıtmaması,
5. Giriş cephelerinde yapıların içini göstermeyen cam malzemenin kullanılması,
6. Yapı önlerinin yaya kullanımı dışında işgali,
7. Bölgenin yayalaştırılmasına rağmen araçların sokağı işgal etmesi, denetimli trafik uygulamasına rağmen otopark sorunu ve yaya kullanımı problemi,
8. Katı atık yönetiminin yetersizliği,
9. Sokakların tam olarak kimler tarafından kullanılacağına belirlenmemesi,
10. İşletmelerin bölgenin karakterine uygun bir cephe düzenlemesi endişesinin olmaması,
11. Yapı adası ölçeğinde servis sorunlarını çözmek için binalar arasında ortaklık tesis edilmemesi,
12. Otel işlevine rağmen, yazın gece saat 10’dan sonra kışın akşam saat 8’den sonra bölgenin yalnızlaşması,

<sup>6</sup> Eskiden Bedaş Elektrik İdaresi’nin önünde yer alan otobüs durakları, Turizm Binaları Dersi tespitleri (2003-2006).

<sup>6</sup> Polat Omay, E., Polat M., (2006).

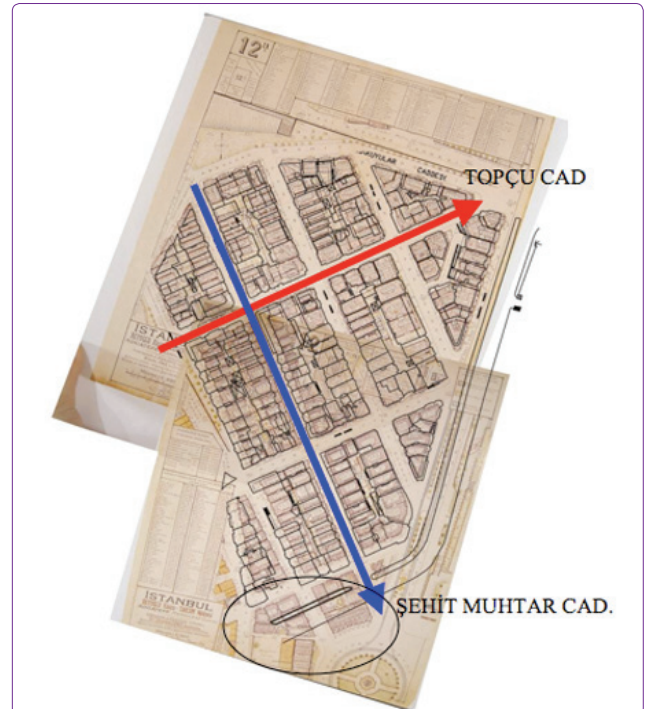
<sup>1</sup> Kerestecioğlu, Ö.,F., ve ark. (2006), s. 205-12.

13. Turizmin bu bölge için tek çekim noktası gibi gösterilmesi.

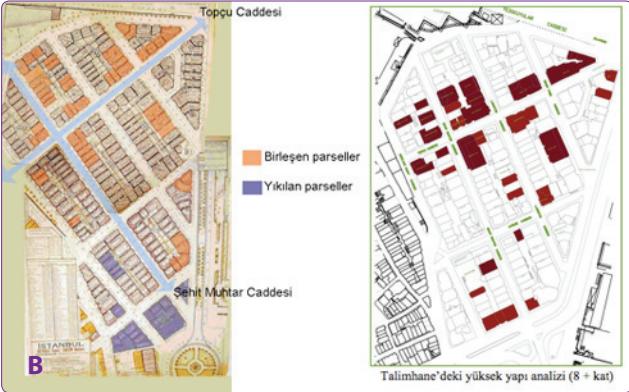
Bölge geçmişinde Türkiye’nin ilk modern apartmanlarını barındıran özgün bir nitelik barındırmaktadır. Talimhane Bölgesi’nde koruma tek yapı ölçeğinde değil, sokak ölçeğinde düşünülmüştür.<sup>6</sup> Fakat uygulamalar bu sisteme ters bir düzende gelişmektedir. Bölgenin yerel yönetim tarafından sadece ‘Otellere Bölgesi’ olarak anılması, alanı sadece turistlerin kullandığı bir yer olarak düşündürmekte ve kentlinin dokudan uzaklaşmasına sebep olmaktadır. 20 Nisan 2006 tarihli habere göre Talimhane’deki yapıların geneli otele dönüştürülmekte ve esnaf sadece bu otellere gelen turistlere endeksli gözükmektedir (e-kaynak2). Ayrıca bölgenin çevresindeki durak<sup>c</sup> yerlerinin değiştirilmesi de kentlinin dokudan uzaklaşmasına neden olmuştur.

## Talimhane Sokak Cepheleindeki Biçimsel Veriler

Talimhane sokaklarındaki değişimler cephe verileri açısından biçimsel olarak incelenmiştir. Talimhane’deki gözlemlerden sonra iki sokak inceleme alanı olarak seçilmiştir. İncelenen sokaklar; en güçlü yaya aksı olarak saptanan, tarihi yapıların yoğun olarak bulunduğu Şehit Muhtar Caddesi ile yeni yapılaşmaların en yoğun olduğu aks olan Topçu Caddesi’dir (Şekil 6).



Şekil 6. Pervittich ile hâlihazır haritanın çakıştırılması, yokolan adalar (Emir (Yıldız), S., 2006).



**Şekil 7.** A Şehit Muhtar Caddesi'nin karşılıklı iki cephesinden örnek (Sağdaki resim Point Otel cephesi) (Foto: Yıldız, S. 2008). B Pervetitch'ten günümüze kadar Talimhane'deki değişim (Yıldız, S. 2008).

### 1. Parsel yapısı analizi

Talimhane sokakları Tarlabası Bulvarı'nın açılmasıyla değişime uğramıştır. Talimhane'nin Taksim Cumhuriyet Meydanı ile kopmasına sebep olan yoğun trafik yolu, Talimhane'nin güney bölgesindeki iki parseli ve binalarını yoketmiştir. Alanda turizm amaçlı kullanımlar artmaya başlayınca parsellerin genişliği binaların fonksiyonuna cevap vermemeye başlamış ve parseller birleştirilerek daha büyük kütleler oluşturulmuştur. Bu büyük kütlelerin sokak cephelerindeki etkisi, Talimhane'nin özgün parselasyonunu bozmakta ve Cumhuriyet'in erken dönemlerinden kalma Art Deco imajının kaybolmasına neden olmaktadır (Şekil 7).

### 2. Bina yükseklikleri ve sokak genişliği analizi

Oran, biçim veya mekânın boyutları arasındaki düzenlenmiş matematiksel ilişkiler bütünü olarak tanımlanmaktadır.<sup>13</sup> Sokağın en-boy oranı ve binaların yük-

<sup>d</sup> Birbirine eş yükseltideki paralel konumlanan kütleler yerleştikleri sokak boyunca rüzgâr koridorları oluşturur. Kütlelerin parçalanması durumunda rüzgâr dalgaları da parçalanır ve çevreye yayılabilir, etkisi azalır. (Carmona., vd., 2003:186).

<sup>13</sup> Ching, F.D.K., (2002), s. 313.

<sup>1</sup> Kerestecioglu, Ö.,F., ve ark., (2006), s. 205-12.

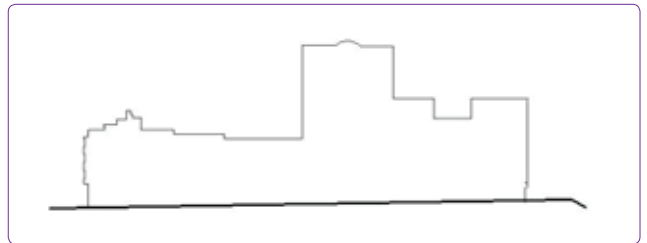


**Şekil 8.** Talimhane-Şehit Muhtar Caddesi'nde bina yüksekliği-sokak genişliği oranı analizi (Emir (Yıldız), S., 2007).

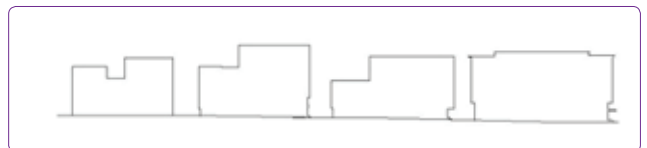
seklği ile sokağın eni arasındaki oran sokak yaşamı ve kullanımı açısından önem taşımaktadır. Sokağın koruyuculuğu ve sınırlayıcılığı bu oranların yanlış kullanılmasıyla sekteye uğrayabilir. Talimhane'deki tarihi binalar 5 katlıdır (Şekil 8). Sokak genişliği ile yapı yüksekliği oranı ise 1/2 ye yakındır. Fakat yeni yapılan oteller gittikçe yükselmekte ve bu oranı 1/4 lere taşımaktadır (Şekil 8). Sokak ve bina oranlarının değişmesi sokakların daha az ışık almasına, rüzgâr koridorlarının oluşmasına, sokağın kullanıcıları için konfor koşullarının olumsuz etkilenmesine ve daha fazla enerji tüketimine sebep olmaktadır. Talimhane'deki bina cephelerinin yaya seviyesinden algısı zayıflamakta ve ilgi çekici özelliğini yitirmektedir.<sup>1</sup>

### 3. Bina yüksekliği analizi

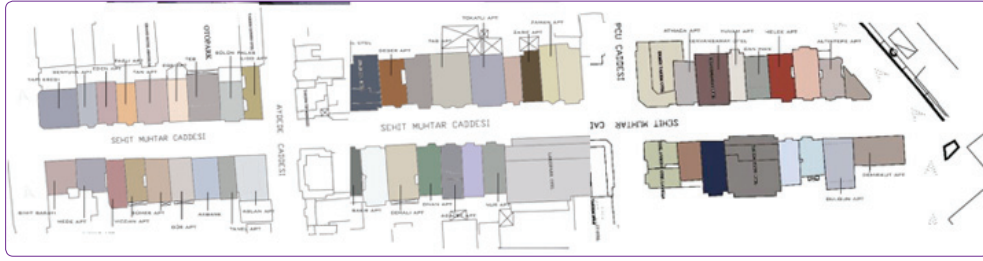
Talimhane'deki Art Deco ve erken modernist binalar 5 katlı iken, yeni yapılan binaların (özellikle otellerin) yüksekliklerinin 10 kata kadar çıktığı gözlemlenmektedir. Bu yükseklik farkları sokak bütünlüğünü bozmakta, tarihi binaların karakteristik özelliklerinin yitirilmesine sebep olmaktadır. Topçu Caddesi'nin analizinde yeni yapıların daha yoğun oluşu gerek parsel genişlikleri gerekse bina yüksekliklerinden okunmaktadır (Şekil 9, 10).



**Şekil 9.** Talimhane-Şehit Muhtar Caddesi'nde bina yüksekliği analizi (Emir (Yıldız), S., 2007).



**Şekil 10.** Talimhane-Topçu Caddesi'nde bina yüksekliği analizi (Emir (Yıldız), S., 2007).



Şekil 11. Bina renklerinin vaziyet planında gösterimi (Çizimler: Emir (Yıldız), S., 2004).

#### 4. Bina renkleri

Sınırlayıcı öge olarak kabul edilen sokağın farklı nitelik kazanmasında etken olan veriler arasında “renk” sayılabilir. Diğer etkenler ise boşluk, doluluk oranları, yapı malzemesidir. Yapı düzlemlerindeki bu veriler mekânın zenginleşmesinde, çekicilik ve ilginçlik kazanmasında rol oynar (Şekil 11).<sup>14</sup>

Talimhane’de restore edilen binaların cephe renklerinde dış cephede kullanımına uygun olmayan (kırmızı, mor, yeşil) renkler kullanılmaktadır. Beyoğlu Belediyesi Kentsel Tasarım Atölyesi bölgedeki binaların cephe boyları için bazı renkler belirlemiştir. Ancak bunları bölgedeki binalara uygulamada zorluk çekmektedirler.<sup>15</sup> Uygulanan renkler ise bölgedeki apartmanların cephe özelliklerinin algılanmasını zorlaştırmaktadır.

Sonuçlara bakıldığında, bu konuda yeterli denetim sağlanmadığı ya da oluşturulan renk kartelasında yanlışlıklar olduğu düşünülmektedir.<sup>1,5</sup>

#### 5. Dolu boş analizi

Art Deco cephelerin tipolojisinin içerdiği “düz, çıkmalı, balkonlu, farklı kat özellikli ve parçalı” ecephelerin Talimhane’de çeşitliliği gözlemlenmektedir. Yeni binalarda çeşitlilik minimuma indirgenmektedir. Bina cepheleri daha uzundur ve masif kütle etkisi veren aynı ritimde pencereler kullanılmaktadır (Şekil 12A, B).

Oteldeki yatak odalarının cephe ritmi, parçalı cephelerle oluşan dinamik sokak etkisini bozmaktadır. Farklı boyutlar ve düzenler içeren cepheler bu durgun ve sıkıcı etkinin yıkılması açısından da önemlidir.

Daha çok Art Deco binalara örnek sayılabilecek binaların yoğunlukta bulunduğu Şehit Muhtar Caddesi’nde

dar ve uzun, simetrik ve asimetrik düzende pencere boşlukları, yeni otellerin yapıldığı Topçu Caddesi’nde ise kare ve kareye yakın formlardan oluşan ve monoton düzende pencere boşlukları gözlemlenmektedir. Dolu boş düzeni en çok giriş katlarında farklılaşmaktadır.

#### 6. Çıkma analizi

Çıkımların yerleşim düzeni Art Deco binalarda çeşitlidir; bazı binalarda çıkma orta aksta konumlanırken bazılarında bina bitişlerine yakın olarak tasarlanmıştır.



Şekil 12. A Talimhane-Şehit Muhtar Caddesi’nde dolu-boş analizi. B Talimhane-Topçu Caddesi’nde dolu-boş analizi. C Talimhane-Şehit Muhtar Caddesi’nde karşılıklı cephelerdeki çıkma analizi. D Talimhane-Şehit Muhtar Caddesi’nde karşılıklı cephelerdeki çıkma alt seviyesi (Emir (Yıldız), S., 2007).

<sup>6</sup> Hatice Hasbora’ya ait “Art Deco Mimarisinde Apartman Cephe Tipolojisi” adlı doktora tezindeki sınıflandırmadan yararlanılmıştır.

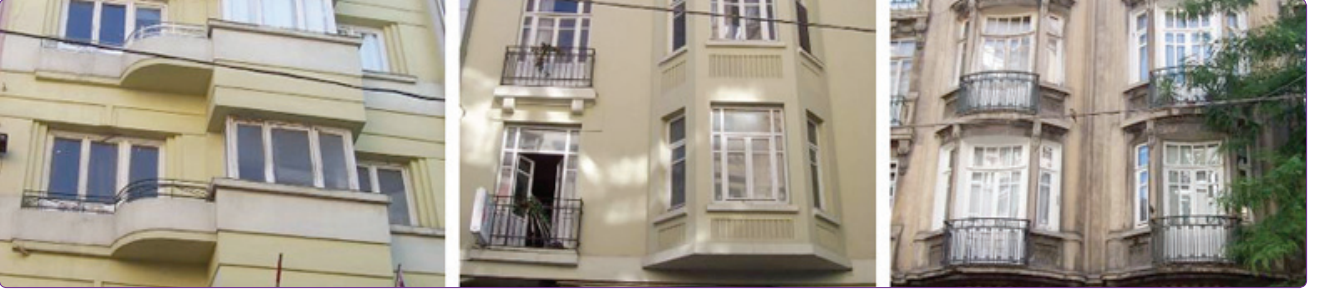
<sup>14</sup> Giritlioğlu, C., (1991).

<sup>15</sup> Turan İ, Sarıcı S ve Verimli C ile 2006 yılında yapılan görüşme sonucu elde edilen bilgi.

<sup>5</sup> Akin, N., (2005), s. 84-8.

<sup>1</sup> Kerestecioğlu, Ö.F., ve ark., (2006), s. 205-12.





Şekil 13. Talimhane-Şehit Muhtar Caddesi'nden balkon örnekleri (Foto: Yıldız, S. 2008).

tır. Bu oluşum binaların iç planı hakkında da bilgi sahibi olunmasını sağlamaktadır. Talimhane'de parsel birleştirme nedeni ile yeni binaların sokak cepheleri eskilere göre daha geniştir. Yeni yapılan binalarda, eski-lerin aksine, belli çıkma ritmi olmayan bina yüksekliği ve genişliği arasında oranı olmayan çıkmalar mevcuttur (Şekil 12C).

### 7. Çıkma alt seviyesi analizi

Talimhane'deki tarihi binaların çıkma alt kotları analiz edildiğinde birbiri içinde uyumlu olduğu görülür. Fakat yeni yapılan binalarda bodrum kat kullanılmama-

sı ve özellikle otellerde giriş kat tavan kotlarının yüksek olması yüzünden çıkma hizalarının yatay çizgisi bozulmuştur. Yayanın göz seviyesinde sokak mekânını tamamlayan yatay çıkma çizgisi süreklilik arz etmemektedir (Şekil 12D).<sup>1</sup>

### 8. Balkon analizi

Talimhane'deki binaların Fransız balkonları veya normal balkonları vardır. Odaların Fransız balkonu olması cepheye zenginlik kattığı gibi binaların içinden dışarıya zengin bir bakış imkanı sağlar. Yapılan görüşmeler sonucu<sup>f</sup> yatak odalarında daha çok Fransız balkonu tercih sebebidir. Yeni yapılan binalarda kullanıcı tercihi ve mevcut çevredeki yapılaşma gözönüne alınırsa büyük cam cepheler yerine Fransız balkonları kullanılabilir (Şekil 13).

### 9. Giriş kat cephe analizi

Talimhane sokakları yalnızca bir sirkülasyon veya bağlantı öğesi olarak düşünülmemelidir. Tarihi binaların cephelerinin şekillendirildiği sokak Talimhane'yi özel bir mekân yapmaktadır. Bu duvardaki hareketlilik, biçimlerin gölgeleri ve renkler bu duyguyu artırıcı etkenlerdir. Talimhane sokaklarını özel yapan öğelerin kullanımı ile ilgili veriler, belirlenen iki caddede (Topçu ve Şehit Muhtar) giriş cepheleri ve önleri olarak incelenmiştir.

#### a. Giriş kat cepheleri (Şekil 14)

Talimhane'deki Art Deco bina tipolojisi zengin bir



Şekil 14. Talimhane-Şehit Muhtar Caddesi'nde giriş kat cephe analizi (Emir (Yıldız), S. ,2007).

<sup>f</sup> 1-15 Ağustos 2007 tarihleri arasında Talimhane'de 20 kişiye (turistler ve kentliler) 15 soruluk pilot anket uygulanmıştır. Anketteki sorular görsel paftalarla desteklenerek hazırlanmıştır. Ankette Talimhane'deki kentli ve turistin, turizm amaçlı dönüşen sokak ve yapı yüzleri hakkında düşünceleri ve Talimhane'deki sorunlar konusundaki görüşleri sorulmaktadır. Araştırma Beyoğlu Belediyesi, Talimhane bölgesi sınırları içerisindeki birbirleriyle dik kesişen Şehit Muhtar Caddesi ve Topçu Caddesi ile sınırlıdır. Bölgeye gitmeden önce bir görüşme kılavuzu hazırlanmıştır. Talimhane Oteller Birliği Derneğinin haberi dahilinde bu kılavuz eşliğinde yerli ve yabancılarla görüşmeler yapılmıştır. Talimhane'deki sorunlara ilişkin bilgi toplamayı amaçlayan bu pilot çalışmada

- Kişisel bilgileri ve çevreyi ne kadar tanıdıkları,
- Art Deco apartmanlardaki cephe öğelerinden biri olan "Fransız balkonu" konusunda kullanıcı tercihleri,
- Dokuyu kullanmaktaki odak noktası ve imaj öğeleri,
- Tarihi binaların yüzlerinin mi yoksa yeni yapılan binaların mı tercih edildiği,
- Tarihi binaların girişleri konusundaki düşünceleri (tercihleri),
- Tarihi yapı yüzleri hakkındaki görüşleri,
- Talimhane sokakları hakkında kullanıcı görüşleri, gibi ana sorulara cevap aranmıştır. Pilot görüşme sonrası elde edilen dikkat çekici veriler aşağıdaki gibi sıralanabilir:
- Uyuşu TC olanların %85'inin tarihi binaları yeni binalara tercih etmektedir. Uyuşu yabancı olanların %66'sı tarihi binaları yeni binalara tercih etmektedir.
- Bina yüksekliklerinden rahatsız olanların %100'ü Talimhane'ye uygun yapı olarak tarihi binaları tercih etmektedir. Bina yüksekliklerinden rahatsız olmayanların %60'ı Talimhane'ye uygun yapı olarak tarihi binaları tercih etmektedir.
- Talimhane'ye uygun bina olarak tarihi binaları tercih edenlerin %70'i Talimhane sokaklarında gezmekten zevk almaktadırlar. Talimhane'ye uygun bina olarak yeni binaları tercih edenlerin %66'sı Talimhane sokaklarında gezmekten zevk almaktadırlar.
- Odalarında Fransız penceresi isteyenlerin %76'sı tarihi binaları yeni binalara tercih etmektedir. Odalarında giydirmeye cephe isteyenlerin %100'ü yeni binaları tarihi binalara tercih etmektedir.



Şekil 15. Talimhane'deki bazı binaların giriş kapıları örnekleri (Foto: Emir (Yıldız), S., 2008).

yapıya sahiptir. Talimhane'de yayanın öncelikle algıladığı kot; balkonlu, parçalı, düz ve köşeli çıkmalı<sup>9</sup> Art Deco cephe türleri içeren binaların giriş cepheleri olmaktadır. Oysa Talimhane'deki yapılar giriş katlarındaki işlev değişikliği (bak: Zemin kat fonksiyon analizi) sonucu özgünlüğünü kaybetmiştir. Bu katları dönüştüren işletme sahipleri binaların tarihi değerini önemseyen yaklaşımlardan uzak, sadece ekonomik çıkarlarını gözetken biçimleri ve malzemeleri kullanmaya gitmektedir. Örneğin ticaret fonksiyonu dolayısıyla cephede vitrin amaçlı geniş boşluklar açılmış, tarihi cepheye ait payandalar kesilmiş ve bazı pencereler kapatılıp sağır duvar haline getirilmiştir. Yeni yapılarıdaki iç kısmı göstermeyen cam cephelerle dış mekanın iç mekan ile bağlantısı kesilmiştir. Yeni yapılan cephelere süs amaçlı uygulanan alçı eklemeler çevre ile uyumsuzdur. İşletmelerin cephelere astığı tabelalar düzensiz bir görünüm oluşturmaktadır. Tüm bu değişimler Talimhane'nin yapıldığı dönemdeki halinin kaybolmasına ve kullanımda karmaşaya sebep olmuştur. Tarihi binaların cephelerindeki yaya ölçeğine uygun girişler, bu karmaşanın önüne geçmek için önemlidir.

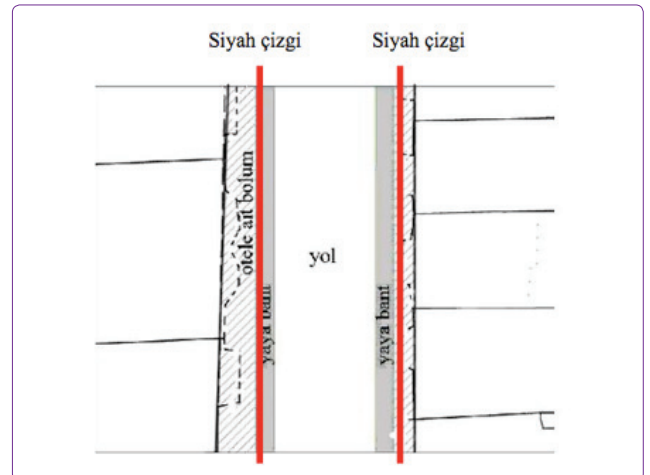
#### b. Giriş kapıları (Şekil 15)

Art Deco mimarisindeki çeşitli geometrik motifle-

rin kullanıldığı kapılar giriş mekanlarında en ilgi çekici öğelerden biridir. Yaya kotunda kolaylıkla algılanan bu motifler Art Deco üslubunu yansıtan öğeleri barındırarak Talimhane'yi özel yapan nesnelere biri haline gelmiştir.

#### c. Giriş kat önü kullanımı için belediyenin önerdiği düzen (Şekil 16)

Talimhane üzerindeki yoğun akslarda giriş cepheleri önünde işletmeler için masa konulacak alan ayrıl-



Şekil 16. Beyoğlu Belediyesi'nin Talimhane'deki işletmeler ve yayalar için önerdiği kaldırım düzeni (Emir (Yıldız), S., 2008).

<sup>9</sup> Gülbahar, I., (1995).



Şekil 17. Talimhane'deki otellerin giriş katı eklentilerinin sokağa taşması (Foto: Yıldız, S. 2008).

rak düzenlenmiş açık oturma, yeme-içme alanları oluşturulmuştur. Bu mekânlar kaldırımda, belediyenin işletmeye özel olarak verdiği ve kiraladığı kısmı oluşturmaktadır. Siyah bir çizgi ile ayrılan kaldırımın diğer kısmı da yayalar için bırakılmıştır.

#### d. Oteller önündeki kent mobilyaları ve giriş kat cephelerine etkisi (Şekil 17)

Otellerin kaldırımda kiraladıkları bölüme yaptıkları platform üzerindeki yeme-içme-dinlenme mekanları yaya hareketini kısıtlamaktadır. Otellerin ve diğer iş-

letmelerin kaldırıma araç park etmemesi için koydukları nesnelere ve çiçekliklere yayalaştırılmış bu bölgede yayanın hareketini kısıtlamaktadır (Şekil 17).

#### e. Otellere giriş merdiveni ve giriş saçağı (Şekil 18)

Talimhane'de yeni yapılan otellerin kaldırımın kendilerine ait bölümlerinde giriş merdivenlerini sokağa taşıyarak yapmakta ve yaya hareketini kısıtlamaktadırlar. Ayrıca otellerin bagaj taşıma amaçlı ve engelliler için eğimi uygunsuz ve kullanışsız rampaları kaldırıma taşımakta ve hareketi kısıtlamaktadır.

Oysa, tarihi binalarda giriş mekanının içe çekme veya giriş üstündeki çıkma ile korunaklı bir alan yaratma çözümleri mevcuttur. Yeni yapılan otellerin girişlerinde, daha çok ilgi çekmek amacıyla yapılmış saçaklar kullanılmıştır. Bu saçaklar, tarihi binaların aksine, ait olduğu bina ile uyum endişesi taşımamaktadır. Beyoğlu Belediyesi Kentsel Tasarım Atölyesi'nin önerdiği bordo tentelerin kullanımı ise çok nadir gözlemlenmektedir.<sup>8</sup> 2010 yılında ise bu tentelerin kullanımı tamamen ortadan kalkmıştır.

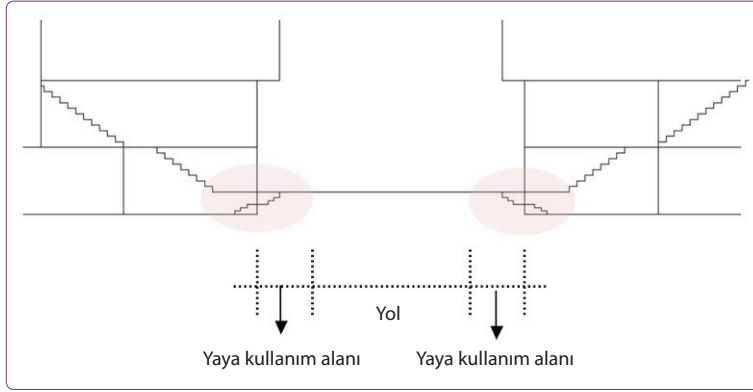
#### f. Dükkânların bodruma inen merdivenleri (Şekil 19)

Bodrum katındaki işletmeler, girişlerini sokaktan



Şekil 18. Larespark Otel girişi (Foto: Yıldız, S. 2009).

<sup>8</sup> Turizm Binaları YL Dersi - Yön. Kerestecioglu F. (2004).



**Şekil 19.** Talimhane-Şehit Muhtar Caddesi'nde bodrum kat merdiven kesiti (Emir (Yıldız), S., 2007).

kullandıkları için bodruma inen merdivenler yapılmıştır. Bu düşey sirkülasyon öğeleri kaldırımları daraltarak, yaya hareketini kısıtlayıcı unsur oluşturmakta ve sirkülasyon açısından tehlike yaratmaktadır. Bölgedeki orijinal yapılar bodrumlarını apartmanların içinden ulaşan merdivenle kullanmaktadır.

#### g. Çıkmalar (Şekil 17)

Art Deco binaların çıkmaları, balkonları altlarında gölgeli mekânlar oluşturmaktadır. Diğer yandan sokakta yürürken bu çıkmaların yarattığı dinamizm cephelere zenginlik katmaktadır. Yeni yapılarda ise sokak kotundaki lokanta mekânlarının üstü şeffaf örtülerle kapatılarak oluşturulan çıkmalarla yataydaki bina bitiş çizgisi kaldırılma taşmaktadır (Şekil 17). Bu çıkmalar yayanın kaldırımdaki hareketini kısıtladığı gibi Talimhane'deki Art Deco binalarla uyumsuz görünüm oluşturmaktadır.

#### h. Köşe konumlu binalar ve köşe biçimlenmeleri (Şekil 20)

Talimhane'nin ızgara plan yapısına sahip sokakları-

nın kesişim noktalarında binaların girişleri veya restoran girişleri konumlanmaktadır. Köşeye konumlanmış girişler binanın algılanması açısından önem taşımaktadır. Köşe parsellerde yer alacak yeni binaların köşe tasarımlarında Art Deco bina tasarımlarından referanslar alınabilir.

#### i. Zemin kat kullanımları (Şekil 21)

Zemin katlardaki biçimsel değişikliklerin sebebi büyük ölçüde kullanımdan kaynaklanmaktadır. Bölgede yapılmış olan zemin kat ve üstündeki kat işlev analizine göre %80 e yaklaşık oranda ticaret faaliyeti gözlemlenmektedir.<sup>h</sup> Talimhane sokak kotunda kente ticaret ve hizmet fonksiyonu ile katılmaktadır (Şekil 22A, B).

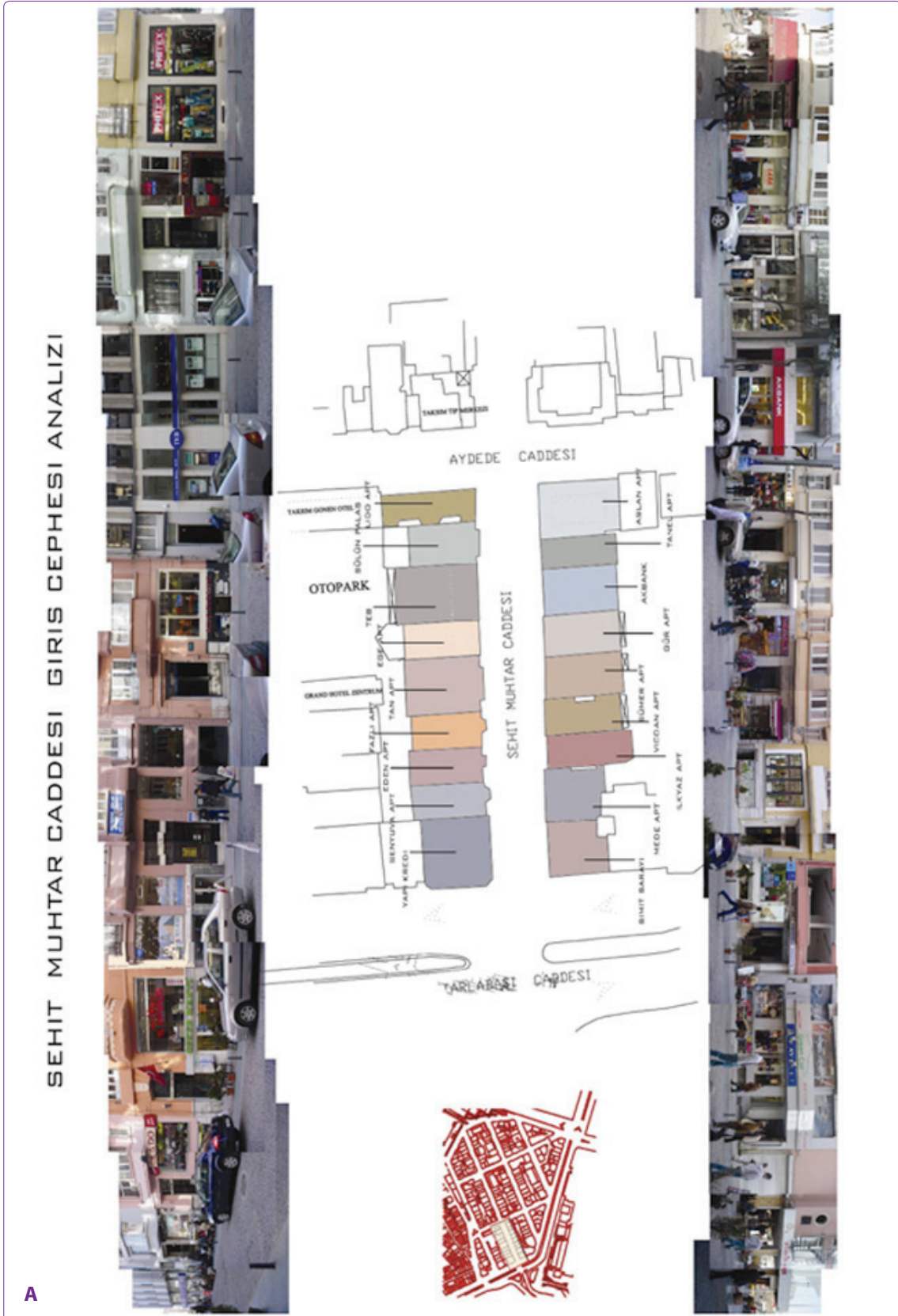
#### Sonuç

Talimhane'deki sokakların, binaların en önemli görevi kentin geçmişi hakkında bilgi taşıyıcı olmasıdır. Aynı zamanda Talimhane'deki Art Deco ve Erken Modernist cepheler Talimhane için özel bir duvar oluşturup bölgenin imajını belirlemektedir. Talimhane'de sokaklar sa-



**Şekil 20.** Talimhane'de köşe konumlu binaların köşe biçimlenmeleri (Foto: Yıldız, S. 2009).

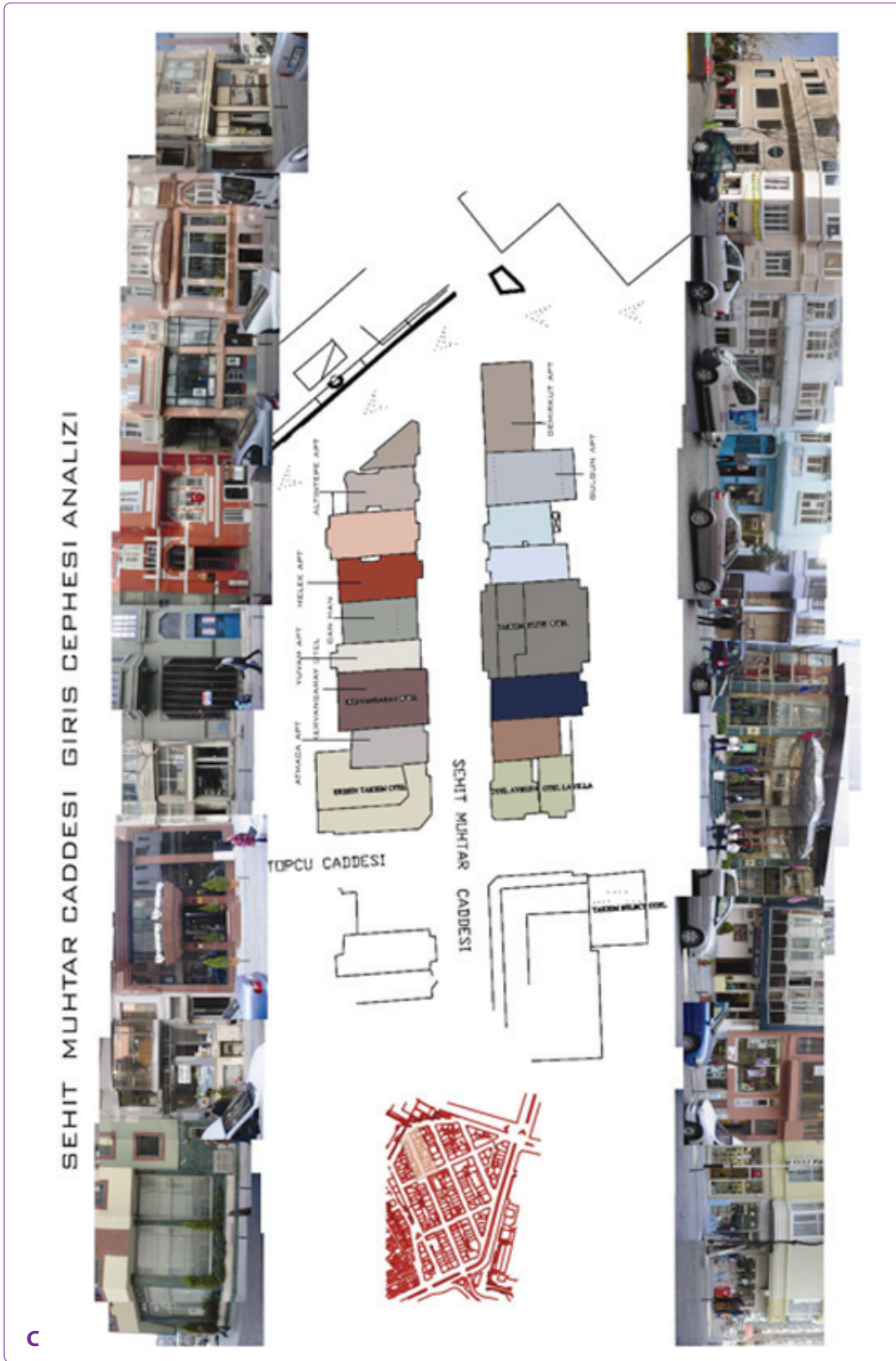
<sup>h</sup> Turizm Binaları YL Dersi - Yön. Kerestecioğlu F. (2004).



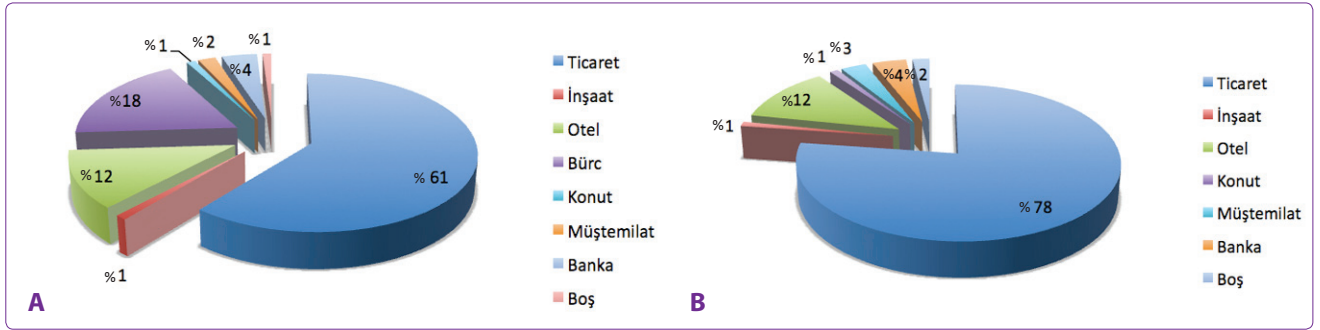
Şekil 21. A Talimhane-Şehit Muhtar Caddesi'nde Giriş Kat Fonksiyon Analizi (Emir Yıldız, S., 2007), (Giriş cephele-ri 2004'te Yard. Doç. Dr. Funda Kerestecioglu tarafından yürütülen Turizm Binaları II dersi kapsamında analiz edilmiş ve fotoğrafları çekilmiştir).



Şekil 21. B



Şekil 21. C



Şekil 22. A Talimhane'deki binaların zemin kat fonksiyon analizi. B Talimhane'deki binaların 1. kat fonksiyon analizi (Eren, N., Turizm Binaları Dersi 2004).

dece iki nokta arasında bağlantı olarak düşünülmemelidir. Bu sokaklar barındırdığı özgün biçimsel nitelikleri, cephe önlerindeki öğelerin özel mekânlar oluşturması ile kentlinin kentleşme süreci açısından değerlidir. Talimhane'deki cephelerin özgün biçimlerinin korunması ve yeni yapılacak binalarda bu biçimsel verilerin dikkate alınması Talimhane'nin imajının devamlılığı açısından önemlidir. Talimhane'deki Art Deco ve Erken Modernist binaların cephe verileri analiz edildiğinde sokağa ait karşılıklı olarak benzer özellikler saptanmaktadır. Bu verilere göre; çıkma seviyeleri, parsel genişlikleri, bina yükseklikleri, cephe düzenleri (dolu-boş ritmi, çıkma ritmi, Art Deco bina girişleri, Art Deco bina balkonları) ve giriş kat cephe öğeleri açısından (birbiri içinde) uyum sözkonusudur. Bölgede yapılacak yeni uygulamalara bölgeyi ayırt edici kılan bu özelliklerin referansı katkı sağlayacaktır.

Talimhane sokaklarındaki cephelerin tasarımında;

- Özgün parsel yapısına ait ölçeğin korunması,
- Yaya ölçeğinin dikkate alınması gerekliliği,
- Enerjinin korunumu açısından rüzgar ve güneşi engellemeyecek bina yüksekliğinin sağlanması,
- Renklerde özgün ve uyumlu tonların seçilmesi,
- Özgün dolu-boş oranlarının zengin tipolojisinin korunması,
- Çıkmaların oran ve ölçülerinin korunması,
- Çıkma alt seviyesinin korunması,
- Fransız balkonlarının tercih edilmesi ve otelleri cazip kılmaya açısından kullanımının artırılması,
- Giriş kat cephelerinde;
  - Tarihi cepheye zarar verilmeden üretilen tasarım kararlarına gidilmesi,
  - Giriş mekanlarının korunması ve yeni yapılacak tasarımlarda referanslar alınması,
  - İşletmelerin önlerindeki alanların kullanımın-

- da belediyenin önerdiği düzene uyulması,
- Kentsel yaşam kalitesi açısından otellerin önündeki kent mobilyalarının yaya kullanım alanlarını işgal etmeyecek biçimde düzenlenmesi ve tasarımı,
- Giriş merdivenlerinin yaya sirkülasyonunu engellemeyecek biçimde çözülmesi, engelliler için rampaların doğru çözümü,
- Bodrum kotundaki işletmelerin merdivenlerinin kaldırımın kullanımını kısıtlamayacak şekilde çözülmesi,
- İşletmelerin önlerindeki yeme-içme mekanlarının binaların algılanması bozmayacak şekilde düzenlenmesi,
- İmaj, prestij ve çekicilik açısından binaların köşe biçimlenmelerinde ilginç tasarımların gerekliliği, bunun için Art Deco yapılardan referanslar alınabileceği,
- Zemin katlarda fonksiyon dağılımının sonucu olarak daha çok ticaretin olduğu saptanmıştır. Bölgenin kentliye de hizmetinin sürmesi açısından bu fonksiyonun sürdürülmesi, konusunda dikkat edilmesi gerektiği sonuçlarına ulaşılmıştır.

Talimhane'deki cephelerin tasarlanmasında bu çalışmada araştırılan veriler kentin ve kentleşmenin sürdürülebilirliği açısından önemli olup, bölgedeki yeni tasarımlarda veya Talimhane gibi özel niteliği olan bölgelerde cephe tasarlayanlara girdi oluşturulabilir.

### Kaynaklar

- Dinçer, K., Kerestecioğlu, Ö.,F., Barkul, F., Polatoğlu, Ç., Özkan, Ö., (YTÜ Mim. Böl., BAP YL Programı öğr.: Emir, S., Eren, N., Sevimli, S., Turunç, Z., Doğu, S., Pınar, P., Ceylan, H., Elmas B., Gergün, Y., Çoban F., Yılmaz, F.) (2006) "Taksim Talimhane'de Sokak ve Turizm Mekanı", Antalya Mimarlık ve Turizm Sempozyumu, 28-29 Nisan 2006, Antalya Mimarlar Odası ve Akdeniz Üniversitesi,



- İleti Tanıtım: Antalya, s. 205-12.
- Öztürk, F., (2001), Turizm Mimarlığı'nın Yarattığı Çevresel Etkilerin Değerlendirilmesi İçin Bir Yöntem, İstanbul: Yıldız Teknik Üniversitesi Fen Bilimleri Enstitüsü, Doktora Tezi, yönetici: Prof. Dr. Necati İnceoğlu, Üniversite Yayın No: YTÜ.EN.DR.-98.0386/Enstitü yayın No:EN.FBE-98.019, YTÜ basım-yayın Merkezi/İstanbul-2001, s. 263 (Kitap olarak yayınlandı).
  - Kuban, D., (2006), "En Kötü Tarih Yorumu İdeolojik Amaçlarla Tahrif Edilendir", Yapı Dergisi sayı 292, İstanbul Müzekent Projesi Bağlamında Gözlemler Eki, Yem Yayınevi, İstanbul, s. 6-10.
  - Kerestecioğlu, F., Başdoğan, S., Hamamcıoğlu, C., 2009, (ed. E. Özhan) Kıyı Mirası Açısından İstanbul Tarihi Yarımada "Coastal Cultural Heritage and İstanbul Historic Peninsula" 9. International Conference on The Mediterranean Coastal Environment 10-14 November, Cilt 1, 132-145, Sochi-Russia.
  - Akın, N., (2005), "Talimhane Yayalaştırma Projesi'nin Düşündürdükleri", Arradamento Mimarlık Tasarım Kültür Dergisi Ocak sayısı, İstanbul, s. 84-8.
  - Polat Omay, E., Polat M., (2006), "Modern Mimari Mirasın Yıkımına Seyirci Kalmak: Talimhane ve Ayhan Apartmanı", Arradamento Mimarlık, Boyut Yayın Grubu, İstanbul.
  - Kayın, E., (2008), "Türkiye Koruma Tarihindeki Kırılmalar", Mimarlık sayı 343 Eylül Ekim, Mimarlar Odası, 98-105.
  - Hasbora, H., (1998), "İstanbul Art Deco Mimarisinde Apartman Cephe Tipolojisi", Dr. Tezi, MSÜ, İstanbul. (Danışman: Prof. Dr. Zeynep İnankur)
  - Batur A., (1994), "Cumhuriyet Dönemi Mimarlığı Dünden Bugüne İstanbul Ansiklopedisi, Cilt2, İstanbul, Ana Basım A.Ş.
  - İmamoğlu B., (2010), "Modernist Açılımda Bir Öncü: Seyfi Arkan Sempozyumu ve Sergi Üzerine", Mimarlık 352, s.8-9, Mimarlar Odası Genel Merkezi, Ankara.
  - Aslanoğlu İ., (1980), "1923-1938 Erken Cumhuriyet Dönemi Mimarlığı", ODTÜ, Ankara, Mimarlık Fakültesi Basım İşliği.
  - Gülbahar, I., (1995), Taksim Meydanı Talimhane ve

Ayazpaşa'da Art Deco Üslubunu Yansıtan Yapılar, Basılmamış Yüksek Lisans Tezi, İstanbul Teknik Üniversitesi, Mimarlık Fakültesi.

- Ching, F.D.K., (2002), Mimarlık Biçim, Mekan ve Düzen, İstanbul, Yapı Endüstri Merkezi Yayınları.
- Giritlioğlu, C., (1991), Şehirsiz Mekan Öğeleri ve Tasarımı, İstanbul Teknik Üniversitesi, Mimarlık Fakültesi Basım İşliği.
- Turan İ., Sarıcı S., Verimli C., (2006), Beyoğlu Beld. Kentel Tasarım Atölyesi Personeli ile yapılan görüşme.

#### İnternet Kaynakları

- <http://www.kultur.gov.tr> Kültür ve Turizm Bakanlığı web sayfası
- [http://www.yapi.com.tr/turkce/Haber\\_Detay.asp?NewSID=45249](http://www.yapi.com.tr/turkce/Haber_Detay.asp?NewSID=45249) (erişim tarihi: 20.04.2006)
- [http://www.turizmdebusah.com/haber\\_detay~haberNo~32636.htm](http://www.turizmdebusah.com/haber_detay~haberNo~32636.htm) (erişim tarihi: 27.04.2007)
- [http://www.beyoglu.bel.tr/beyoglu\\_belediyesi/haber\\_default.aspx?SectionId=143&ContentId=14849](http://www.beyoglu.bel.tr/beyoglu_belediyesi/haber_default.aspx?SectionId=143&ContentId=14849) (erişim tarihi: Aralık 2010)

#### Şekil Kaynakları

(Şekil 3-4) Jacques Pervititch Sigorta Haritalarında İstanbul, Tarih Vakfı Yayınları, (2003), İstanbul, s. 81 / 122.

(Şekil 6-7-8-9) Gülbahar, I., (1995), Taksim Meydanı Talimhane ve Ayazpaşa'da Art Deco Üslubunu Yansıtan Yapılar, basılmamış yüksek lisans tezi, İstanbul Teknik Üniversitesi, Mimarlık Fakültesi.

#### İlgili Kaynaklar

Hasbora H., (1998), "İstanbul Art Deco Mimarisinde Apartman Cephe Tipolojisi", Dr. Tezi, MSÜ, İstanbul. (Danışman: Prof. Dr. Zeynep İnankur)

Turizm Binaları YL. Dersi'nde yapılan tespitlerin sonucu, (2003,2004,2005,2006) Yön: Funda Kerestecioğlu, YTÜ, FBE, Mimarlık ABD, Bina Araştırma ve Planlama LÜ Programı.

Carmona, M., Heath, T., Oc, T., Tiesdell, S., (2003), "Public Places, Urban Spaces", Elsevier, New York.