



100 Yıl Önce-100 Yıl Sonra Mardin: Birinci Cadde ve Halkevi Binası Üzerinden Bir Modern Kent Okuması

A Hundred Years of Mardin as a Modern City in the case of Birinci Cadde (the First Avenue) and Halkevi (the People's House)

Halil İbrahim DÜZENLİ, Evrim DÜZENLİ

ÖZ

Türkiye’de Geç Osmanlı ve Erken Cumhuriyet dönemleri boyunca parçasal müdahale ve modernlik imgeleri arayışı sonucunda geleneksel kent yapıları dönüştürülmüştür. 2000’lerden sonra geleneksel kent ile kurulan ilişkinin geldiği yeni noktada ise, geleneksel kentlerin eski bir imge olarak ortaya konulduğu turizm ve mekan tüketimi odaklı yaklaşımlardan bahsetmek mümkündür. Bu çalışmada, modernleşme deneyimi, Mardin kentindeki 1915 yılında genişletilmeye başlanan ve Erken Cumhuriyet döneminde genişletilme çalışmaları devam eden Mardin Birinci Cadde ve 1938 yılında açılan Mardin Halkevi Binası üzerinden örneklenmiştir. Çalışmanın yöntemi, 2008-2015 yılları arasında yerinde yapılan gözlemlere dayalı tespitlerdir. İlgili literatür, çizim ve görsel belgeler incelenmiş, yapılan tespitler fotoğraflar ile görselleştirilmiştir. Bu haliyle yaklaşık 100 yıllık öyküleri betimleyip irdeleyen çalışma, giderek yaygınlık kazanan “özel mekan ve bina tarihleri” literatürüne de bir katkı olarak görülmelidir. Çalışma sonucunda Mardin Birinci Cadde ve Halkevi üzerinden Mardin kentinin modernlik deneyiminin anlaşılması beklenmektedir. Birinci Cadde başlangıçta yeni ulaşım aracı olan otomobillerin geçişi için genişletilmiş, 2013 ve 2014 yıllarında ise yayalaştırma ve cephe sağlıklılaştırma çalışmaları yürütülmüştür. Birinci Cadde üzerinde yer alan Halkevi 1938 yılında betonarme yapıım sisteminde, sıvalı bir kültürel kurum yapısı olarak betonarmenin kente ilk girişini temsil etmekte iken, 2011 yılında sıvası sökülerek, cephesi derin derzli taş duvar görüntüsüne büründürülmüş ve butik otele dönüştürülmüştür. Böylelikle 20. yüzyıl başlarının modernist ve ulusal idealleri doğrultusunda şekillenen iki mekan, 21. yüzyılın turizm ve tüketim odaklı kullanımına dönüşmüştür.

Anahtar sözcükler: Erken Cumhuriyet dönemi; Geç Osmanlı Dönemi; Mardin; Mardin Birinci Cadde; Mardin Halkevi Binası.

ABSTRACT

Throughout the Late Ottoman and the Early Republican periods in Turkey, traditional urban fabrics have been transformed as a result of many fragmentary interventions. By the 2000s, the relationship between urban design and traditional urban fabric attained a new level, where the new focus of intervention was the tourist industry in which the image of traditional town was polished in conformity with spatial consumption. The modernization process is exemplified by two interventions in Mardin city: the First Avenue (1915-2013) and the People's House (1938-2011). The method of the study is based on the information obtained through on-site observations made between 2008 and 2015. Related literature, drawings and visual documents were examined. As the study depicts the stories of the last 100 years, it is expected to be seen as a contribution to the literature of prevailing "history of the private space and buildings". In the conclusion of the study, the modernization efforts in Mardin have been evaluated through the examples of the First Avenue and People's House. Initially, the Avenue was expanded to allow steady flow of traffic that got increased due to automobiles appearing as a new means of transportation, and later in 2013 and 2014 it was transformed into a pedestrian area in parallel to the rehabilitation of the building facades. The People's House with its reinforced concrete structure and plastered facade was the first example of a cultural institution in 1938 representing the introduction of reinforced concrete structure. In 2011, plasters were removed and its facades were converted to a stone bond, and the building was transformed to a boutique hotel. Thus, the two spaces that were reflecting the modernist and nationalist ideals in the beginning of the 20th century, went through a transformation reflecting the 21th century's trends of tourism and consumption focused trends.

Keywords: Early Republican period; late Ottoman Period; Mardin; Mardin First Avenue; Mardin People's House (Halkevi).

İstanbul Şehir Üniversitesi Mimarlık ve Tasarım Fakültesi, Mimarlık Bölümü, İstanbul

Başvuru tarihi: 02 Mayıs 2017 - Kabul tarihi: 04 Kasım 2018

İletişim: Halil İbrahim DÜZENLİ. e-posta: halilibrahimduzenli@sehir.edu.tr

© 2019 Yıldız Teknik Üniversitesi Mimarlık Fakültesi - © 2019 Yıldız Technical University, Faculty of Architecture

Giriş

Bu çalışmanın amacı, Mardin kentinin Eski Mardin kesiminde yaklaşık 100 yıl arayla gerçekleştirilen iki ayrı inşaat deneyimi ve işlevlerindeki dönüşümü ele alarak, kentte başlayan modernleşmenin günümüze ulaşan sürecini incelemektir. İlk inşaa süreci, Geç Osmanlı ve Erken Cumhuriyet döneminde Mardin’de yürütülen “kısmî/parçasal modernleşme” faaliyetleridir. Bu dönemde, Mardin’in tek caddesi olan Birinci Cadde’nin genişletilme süreci (1915’den başlayarak) ve aynı cadde üzerinde Mardin Halkevi Binası’nın (1938) inşası gerçekleşmiştir. İkinci inşaa süreç ise, “küreselleşme” etkisinde aynı mekanların kitle turizmi odaklı değişimidir. Bu doğrultuda 2013-2014 yıllarında Birinci Cadde yenilenmiş, Halkevi Binası da butik otele dönüştürülmüştür. Yaklaşık 100 yıl aralıklı modern kent dönüşümlerini örnekleyen Birinci Cadde ve Halkevi Binası’ndaki uygulamalar, Mardin’in fiziki yapısındaki modernleşme tarihinin göstergeleridir. Diğer yandan, Mardin Halkevi ve mimarisiyle ilgili bilgiler, halkevlerini konu alan yayınlarda¹ eksik ya da hatalıdır. Bazı çalışmalarda yalnızca bir fotoğraf olarak² ya da 1944 yılında kullanılmakta olduğu bilgisi yer almış,³ diğer bir çalışmada ise Mardin Halkevi faaliyetleri ile ilgili çeşitli bilgiler verilmiş, ancak yıkık olmadığı halde “yıkıldı” notu düşülmüştür.⁴ Diğer yandan, Mardin Halkevi Binası’nın mimarisi hakkındaki monografik çalışmalar sınırlı kalmıştır.⁵ Bu nedenle, bu makale, konu ile ilgili literatürü genişletme ve mevcut bilgileri güncelleme bağlamında da bir katkı sağlayacaktır.

Anadolu kentlerinde 19. yüzyıldan başlayarak görülen fiziksel değişim ve dönüşümler, ekonomik, idari ve kültürel modernleşme süreci ile birlikte değerlendirilmelidir. Avrupa’daki sanayi devriminin getirdiği modernleşmenin etkisiyle Osmanlı Devletinde de Nizam-ı Cedid (1789-1808), II. Mahmut Islahatları (1808-1839) ve Tanzimat dönemi (1839-1876) ile başlayan ve devam eden bir modernleşme ve merkezileşme sürecine girilmiştir. Modern ve merkezi devletin gereği ve yeni yönetim düzeniyle bağlantılı olarak nizamnameler bu dönemde; ekonomi, hukuk, eğitim ve imar faaliyetleri gibi hemen hemen her alanda değişim ve dönüşümü başlatmıştır.⁶ Yeni ihtiyaç ve işlevler için askeri, resmi, sanayi, eğitim, ticaret, sağlık, konaklama, ulaşım, eğlence ve ikamet yapıları, yangın ve saat kuleleri gibi yapılar inşa edilmiştir.⁷ Değişen devlet ve toplum yapısı, aynı zamanda uluslararası ekonomik ilişkiler sonucu otel, istasyon

ve antrepo gibi yapılar, kent merkezlerinde banka ve büro yapıları, yeni kültür ve eğlence mekanları ortaya çıkmış, devlet işleri eskiden olduğu gibi askeri sınıfın konaklarında değil, resmi dairelerde görülmeye başlanmıştır.⁸ Avrupa ile ticari ilişkilerin sonucu olarak İstanbul, İzmir, Selanik, Beyrut gibi liman kentlerinde ve onların art bölgelerinde dönüşüm daha belirgin olurken, bu tür ekonomik ilişkilerin dışında kalan Anadolu kentlerinde dönüşüm daha yavaş olmuş ve sınırlı kalmıştır. Osmanlı devletinin modernleşme anlayışına paralel olarak geleneksel ve modernin hemen hemen her alanda birlikteliği, kentlerin fiziki yapılarında yer almıştır.⁹ Anadolu’da hükümet konakları, belediye binaları, yeni caddeler, eski kentlerin geleneksel merkezlerinde eski dokuların içinde kendilerine yer açmışlar, zamanla merkezin ana tanımlayıcı unsurlarına dönüşmüşlerdir. Örneğin Bursa, Edirne, Ankara, İzmir, Konya, Trabzon gibi kentlerde yapılan hükümet konaklarının merkezi devlet imgesinin somutlaştırılmasına katkısı, yapılan resmi törenlerle hükümet meydanlarının “siyasi ve askeri gücün teşhir edilmesini sağlamaya yönelik” kullanımları modern toplum oluşumunun taşradaki uygulama ve araçları arasında zikredilebilir.¹⁰ Bu bağlamda, Mardin Hükümet Konağı ve Hükümet Meydanı da Mardin kentindeki modernleşme dönüşümünün en önemli sembollerindedir.¹¹

Erken Cumhuriyet dönemi (1923-1945), Geç Osmanlı’dan parçasal müdahaleler yapılmış kent mekanları devralmıştır. Ancak Erken Cumhuriyet döneminin Geç Osmanlı döneminden farklı olan modernleşme anlayışı doğrultusunda daha kapsamlı uygulamalar görülür. Farklı nitelik ve ölçeklerde kurumsallaşma aşamaları yaşayan kent planlamasında, mahalle planlamaları, köy planlamaları, eskiden var olan kentlerin planlamaları, yeni kentlerin planlamaları ve bölge planlarından ayrı ayrı bahsetmek mümkündür.¹² 1923’den II. Dünya Savaşı sonuna kadar çeşitli ölçek ve nitelikte yaklaşık 261 harita ve imar planı yapılmıştır.¹³ Geç Osmanlı’daki parçasal müdahaleler ise bazı yerleşmelerde devam etmiştir. Eskiden var olan kentlerin planlamalarında kamusal yeşil alanlar ve parkların yapımı¹⁴ ile genişletilen yollar ya da eski kentlerin “yollarının modern seyrüsefer ihtiyaçlarını karşılayacak şekilde düzenlenmesi”,¹⁵ bu tür uygulamalardandır.

Anadolu kentlerinde 19. ve 20. yüzyıllardaki modernleşme süreci ile başlayan değişim ve dönüşüm, 20. yüzyıl sonla-

¹ Yeşilkaya, 1997, s. 208-254; Yeşilkaya, 1999, s.202-206; Durukan, 2006, s. 181-182.

² Yeşilkaya, 1997, s. 253.

³ Yeşilkaya, 1999, s. 206.

⁴ Durukan, 2006, s. 182.

⁵ Monografik yayınlar Mardin Halkevi’nin tarihi ve faaliyetleri ile ilgilidir. Bkz. Dilek, 2013; Dilek, 2014. Mimarisiyle ilgili tek çalışma: Çağlayan, 2009.

⁶ Kentin fiziksel çevresine doğrudan etkisi olacak Ebniye Nizamnameleri de bu yüzyılda hazırlanmış ve uygulanmıştır. Ebniye Nizamnameleri’nin kentsel mekanın dönüşümüne etkisi konusunda bkz. Denel, 1981 ve Denel, 1982.

⁷ Yapı tipleri hakkında ayrıntılı bilgi ve 19. yüzyıl yapıları ile ilgili seçilmiş bir bibliyografya için bkz. Ertuğrul, 2009.

⁸ Tekeli, 2011, s. 48-49.

⁹ Tekeli, 2011, s. 49. Anadolu kent mekanlarının sosyal dönüşümlerle ilintili olarak irdelemesi için bkz. Aktüre, 1975 ve Aktüre 1978. Geç Osmanlı dönemi kentlerinin sosyo-ekonomik yapıları, modernleşme tecrübeleri hakkında ayrıntılı bilgi ve değerlendirmeler için bkz. Çadırcı, 1991; Dumont ve Georgeon, 1999; Tekeli, 1999, s. 141-145. Ayrıca Erken Cumhuriyet dönemi mimarlık ve mekan kültürü hakkında değerlendirmeler için bkz. Tekeli,

1999; Bozdoğan, 1999; Baydar Nalbantoğlu, 1999.

¹⁰ Osmanlı hükümet konakları hakkında ayrıntılı bilgi için bkz. Avcı, 2016, s. 41.

¹¹ Ayrıntılı bilgi için bkz. Düzenli ve Taşar, 2012.

¹² Tekeli, 2011, s. 98-105.

¹³ Tekeli, 2011, 123-133.

¹⁴ Gürkaş, 2009, s. 181-186.

¹⁵ Bayındırlık İşleri Dergisi, 1946, s. 183’den aktaran Tekeli, 2011, s. 101.



Şekil 1. 1900'lü yılların başında Mardin'in genel görünümü.²⁰

rı ve 21. yüzyılda yeni bir sürece girmiştir. Anadolu kentleri, Geç Osmanlı ve Erken Cumhuriyet dönemleri için modernleşme ve merkezileşme anlayışlarını yansıtırken, 2000'li yıllardaki uygulamalar benzer bir yaklaşımla, 1990'ların küreselleşme politikaları¹⁶ ve kitle turizminin artması konuları ile bağlantılı olarak düşünülebilir. Kültürel miras açısından bakıldığında, bu yıllarda, söz konusu mirasın sadece manevi bir değer değil maddi bir zenginliğin de kaynağı olduğu anlaşılmış ve değerlendirilmiş, uygulamalar bu yönde hız kazanmıştır. Bu kapsamda, 2004 yılında Türkiye ile Avrupa Birliği tam üyelik müzakereleri başlamış, her alanda olduğu gibi tarihi ve kültürel miras alanında da AB politikaları ülke gündemine doğrudan girmiştir.¹⁷ Bir Anadolu kenti olarak Mardin'de, tarihi ve kültürel miras bağlamında hem Geç Osmanlı-Erken Cumhuriyet döneminin merkezîyetçi politikaları ve parçasal müdahaleleri hem de 2000'lerin küreselleşme politikaları ve kitle turizmi odaklı uygulamaları gerçekleşmiştir. Birinci Cadde ve Halkevi Binası her iki dönemin iç dinamiklerine uygun olarak inşai süreçler geçirmiştir. Erken Cumhuriyet döneminde, Halkevleri, Cumhuriyet caddeleri, fabrika yerleşkeleri gibi taşradaki yapılaşmalar, aynı zamanda dönemin ideolojik araçlarıdır.¹⁸ Mardin Birinci Cadde genişletmesi bir plan dahilinde gelişmeyen "parçasal müdahale" olarak değerlendirilebilir. Mardin Halkevi de bu anlamda eski kentteki modernleşme ve merkezleşmenin sembolüdür. Mardin Birinci Cadde ve Halkevi, 1990'lardan itibaren başlayan küreselleşme politikaları ve kitle turizminin etkisiyle 2000'li yıllarda yeniden biçimlenmiştir.

Mardin, Anadolu'da eski kentsel/mimari dokusunu büyük oranda koruyabilmiş nadir yerleşimlerden biridir. Bu

ifadeden kasıt, dokunun tamamının ilk inşa edildiği gibi kaldığı değil, modernleşme tecrübesinin kentleri dönüştürücü hızından ve bu hız dolayısıyla, bir yönüyle tahrip edici etkisinden nispeten az etkilendiğidir. Etkinin azlığı, bir yönüyle, Erken Cumhuriyet döneminde Mardin için toplu ve geniş çaplı bir kent planlama çalışmasının yapılmamış olmasına bağlanabilir. Öyle ki, Mardin'in ilk imar planı 1944 yılında Eyüp Kömürçüoğlu tarafından yapılmış ancak uygulanmamıştır.¹⁹ Böylece Mardin, o dönemde Ankara, İstanbul ve Anadolu'nun çeşitli kentlerinde yaygın bir biçimde yapılan modern mekânsal müdahalelerle daha az karşılaşmıştır.

Kentin son derece eğimli topoğrafik yapısı modern planlama müdahalelerini zorlaştırmış ya da yavaşlatmıştır. Konumundan kaynaklı sınırlılıklar, modern bir kentin ihtiyaç duyduğu ulaşım sisteminin gelişmesini engellemiştir. Bu nedenle, Mardin için Erken Cumhuriyet döneminde modern planlama yapılamamıştır (Şekil 1).

Topoğrafik sınırlamalar yanı sıra aynı dönemde bölgesel kaynakların uzun süre ulusal ekonomik üretimin bir parçası haline gelmemiş olması da modern planlama sürecini etkilemiştir. Ekonomik işleyişe dahil olamamak öncelikle ulaşım imkânlarının yetersizliği ayrıca asayiş ve güvenlik ile de ilişkilendirilebilir. Umumi müfettişlik raporlarına göre, 1930'lu yıllardan itibaren Anadolu kentlerinde devlet destekli gerçekleştirilen imar ve bayındırlık çalışmaları, asayiş ile ilgili sorunların devam ediyor olması gerekçesiyle güney illerinde yapılamamıştır.²¹

1990'lı yıllarda ise bölgede yaşanan gerilimler, yatırımların gerçekleşmesini büyük oranda engellemiş, Mardin'de kentin ihtiyaç duyduğu fiziksel gelişmelere imkân vermemiştir. Öte yandan, Türkiye'nin ekonomik gelişme endeksiyle ve kırsaldan kentlere göçen nüfusun artmasıyla

¹⁶ Kent merkezlerinin 1923-1998 arasındaki dönüşümü hakkında sermayenin nitelik değiştirmesi ve nüfus politikalarına etkisi bağlamında, özellikle metropoliten kent merkezleri üzerine bir değerlendirme için bkz. Osmay, 1998.

¹⁷ Toksöz, 2017, s. 89.

¹⁸ Yeşilkaya, 1999; Durukan, 2006; Asiliskender, 2009. Ayrıca dönemin mimari üslup tartışmaları ve sembolik söylemi konusunda bkz. Civelek, 2009.

¹⁹ Tekeli, 2011, s. 130.

²⁰ Şeyhmus Dirim Arşiv.

²¹ Koçak, 2003.



Şekil 2. 1900'lü yılların sonunda havadan Yeni Mardin (sol üst bölge) ve Eski Mardin (sağ alt bölge).²²

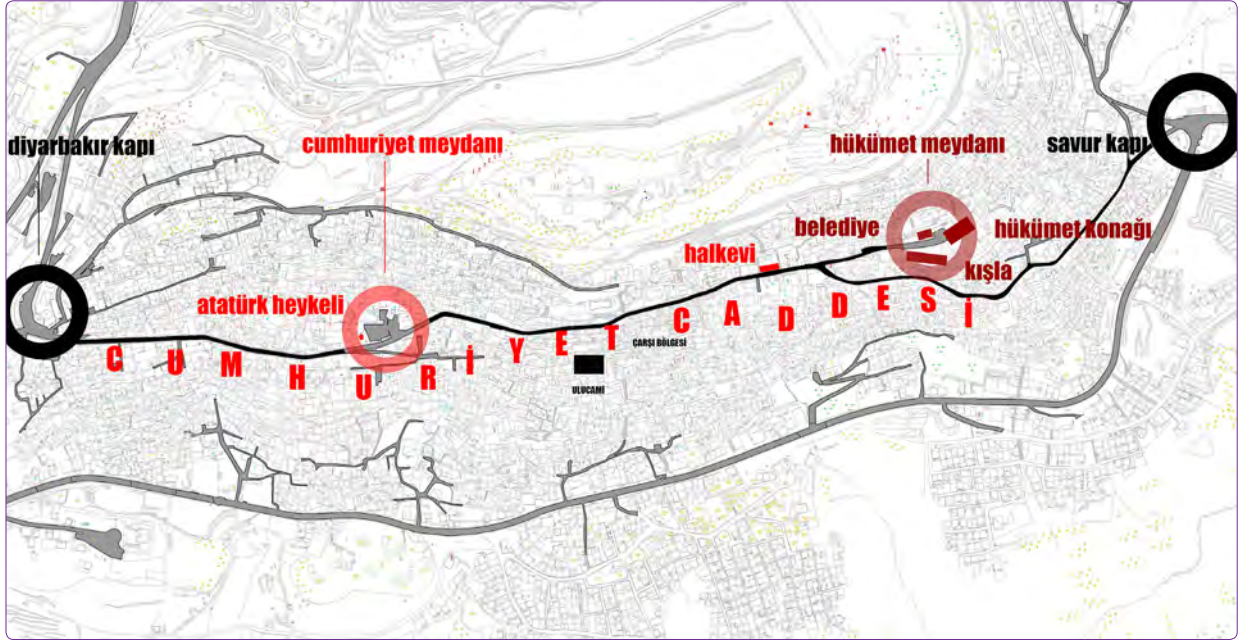


Şekil 3 ve 4. 2010 yılında Yeni ve Eski Mardin.

1990'lardan itibaren Mardin'de eski kentin iki kilometre kuzeybatısından başlayarak Yeni Mardin inşa edilmiştir. 2000'li yıllarda Türkiye'nin geçirdiği ekonomik, sosyal ve siyasal değişim ve dönüşümlere paralel olarak Türkiye genelinde kentleşme hız kazanmış, bu durum, Yeni Mardin'de

de yapılaşmayı arttırmıştır. Yeni Mardin'deki yapılaşma ayrı bir çalışmanın konusu olduğundan bu çalışma kapsamında değerlendirilmemiştir (Şekil 2-4).

²² Murat Çağlayan Arşivi.



Şekil 5. Geç Osmanlı döneminden itibaren Birinci Cadde (Cumhuriyet ile birlikte yeni adı Cumhuriyet Caddesi) ve etrafında oluşan yeni mekanlar

2000-2010 yılları arasındaki merkezi bütçe yatırımları, kente üniversitenin kurulması, küreselleşme politikaları ve ulusal, uluslararası kitle turizmi etkisi, Eski Mardin'in daha fazla gündeme gelmesini sağlamıştır.²³ Bu durum, Eski Mardin'de Birinci Cadde ve Halkevi binası gibi tarihi yapı ve mekanlarda yeni müdahalelere ve dönüşümlere yol açmıştır.

100 Yıl Öncesi: Modern Bir Kente Doğru İlk Adımlar ve Erken Cumhuriyet Dönemi

Ortak idealler etrafında birleşme istenci modern kurumsal yapıların temel dinamiklerinden bazılarıdır. Bununla bağlantılı olarak, Erken Cumhuriyet döneminde başta Ankara'nın başkent olması ve bir rol model olarak inşası, modern eğitim sisteminin yaygınlaştırılması, birçok yerde açılan halkevleri, odaları ve köy enstitüleri, modern mimarlık inşa faaliyetleri, vd. ile toplumsal, ekonomik, tarihsel, mimarlık ve kent planlamayla ilişkili alanlarda ortak bir mimari/mekânsal dilin oluşturulması ve yaygınlaştırılması amaçlanmıştır.²⁴ Mardin şehri için, otomobil (dolayısıyla Birinci Cadde'nin genişletilmesi) ve Halkevi binası söz konusu ortak idealler doğrultusunda şekillenen mekânsal semboller olarak görülebilir.

Eski Mardin kentinde mimari açıdan ilk modern uygulamalar 19. yüzyılın sonlarında ve 20. yüzyılın başlarında gerçekleştirilmeye başlanmıştır. Mardin Rüştüyesi (günümüzde Kız Mesleki Eğitim Lisesi), Hükümet Konağı (günümüzde Mimarlık Fakültesi),²⁵ Kışla ve Süvari Okulu (günümüzde Sabancı Kent Müzesi ve Sanat Galerisi), Belediye binası (y-

kılmış) bu uygulamalar arasındadır. Söz konusu yapıların, kentte alışlagelmiş mekânsal ilişkiler, bina büyüklükleri, silüet ve topoğrafyaya yerleşme açılarından eski dokudan farklılaşmış nitelikleri dikkat çekmektedir. Hükümet Konağı, Belediye ve Kışla binaları, Hükümet Meydanı'nı oluşturmuştur.

Cumhuriyet'le birlikte kentin tek caddesi olan "Birinci Cadde" Cumhuriyet Caddesi'ne dönüşmüş, Cadde'nin genişletilme ve daha fazla görünür kılınma çabaları sürekli devam etmiştir. Cumhuriyet Meydanı, Atatürk Heykeli (1965) ve devamında Halkevi kentin merkezi aksında konumlanmıştır. Kentte fiziki mekân açısından olduğu kadar Cumhuriyet ideolojisinin benimsenmesine yönelik zihinsel olarak da gerçekleştirilen en önemli inşaalardan ikincisi Mardin Halkevi'nin kuruluşudur. Mardin Halkevi, kuruluş amacı ve içerisinde gerçekleştirilen etkinlikler açısından değerlendirildiğinde Mardin için modernlik deneyiminin inşa edildiği en önemli merkezdir. Genç Türkiye Cumhuriyeti'nde 1932 tarihinde ilk halkevleri kurulmaya başlanmış ve ülke genelinde 14 halkevi kurulmuştur. Mardin Halkevi 23 Şubat 1934 tarihinde açılışı kararlaştırılan 74 halkevinden biridir. Halkevleri, Demokrat Parti'nin girişimleri sonucunda 1951 yılında bir dönem kapatılmış ve 1960 askeri darbesi sonrasında dernek statüsünde tekrar açılmıştır. 1980 darbesinde tekrar kapatılmış, 1987 yılında açılmış ancak mahiyeti bütünüyle değişmiştir. Halkevlerinin bu açılış ve kapanış sürecinden Mardin Halkevi de etkilenmiştir (Şekil 5).²⁶

²³ Mardin hakkında söz konusu dönemdeki kent kimliği incelemesi için bkz. Güneş, 2013, s.41-80.

²⁴ Bu konunun Trabzon kenti ile ilgili

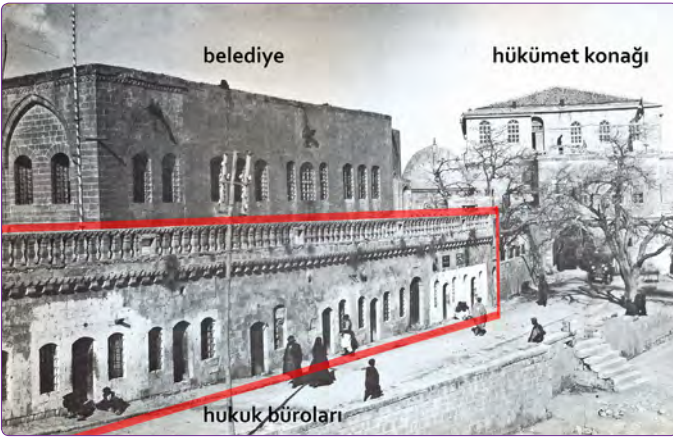
açılımları için bkz. Düzenli, 2009.

²⁵ Hükümet Konağı'nın dönüşümü hakkında bir inceleme için bkz. Düzenli ve Taşar, 2012.

²⁶ Halkevlerinin kurumsal yapısı ile ilgili bilgi için bkz. Aydın vd., 2000, s.375, Yeşilkaya, 1999, s. 4-6; Durukan, 2006, s. 88-93; Dilek, 2013. Halkevlerinin mimari yönüyle ilgili bilgi ve değerlendirmeler için bkz. Durukan, 2006, s. 116-154; Yeşilkaya, 1997, s. 119-189; Yeşilkaya, 1999, s. 109-196.



Şekil 6-8. 1912, 1925 ve 1930'lu yıllarda Birinci Cadde.²⁹



Şekil 9. Geç Osmanlı döneminde Mardin Hükümet Konağı, Belediye binası ve alt katında yer alan hukuk büroları.³⁰



Şekil 11. Alman Birliği Fotoğrafhanesi tarafından çekilen, genişletme çalışması sonrasında 1917 yılında Birinci Cadde.³²



Şekil 10. Birinci Cadde'nin genişletilmesi sonrasında, 1920'lerde Hükümet Konağı, Belediye binası ve Belediye'nin alt katındaki yıkılmış olan hukuk büroları.³¹

Kent dokusunu etkileyen ve değiştiren en önemli müdahale otomobilin kente girişi ile gerçekleşmiştir. Diyarbakır Kapı'dan eski Hükümet Konağı binasına (şimdiki Mardin Artuklu Üniversitesi Mimarlık Fakültesi'ne) ve Savur Kapı'ya kadar uzanan ana cadde (Birinci Cadde) daha önce insan ve

hayvan trafiğiyle kendiliğinden belirlenmiş olan geleneksel sokak genişliğindeydi. Fakat her dönemde merkezi bir aks olma özelliğini korumaktaydı. 1914-1915 yılından itibaren "darlığı" gündeme gelmiş, bu tarihten itibaren farklı zamanlarda, yol üzerinde konumlanan yapıların bir bölümü yıkılmış, bazıları ise kesilmiştir. Savaş yılları olan 1914-1915 yıllarında, demiryolu yapımı işiyle uğraşan Almanlar kente arabalarıyla giremeyince Cadde genişletilmeye başlanmış, 1923 ve 1927'de iki kez daha genişletilmiştir. Böylelikle iki kilometre uzunluğunda, on beş metre genişliğinde bir cadde oluşmuştur.²⁷ Ana Cadde üzerinde inşa edilen Halkevi binası 1938 yılında açılmıştır. 1964 yılında istimlak işlemleri yapılarak Cumhuriyet Meydanı açılmış ve 1965 yılında Cumhuriyet Meydanı'na Atatürk Heykeli yerleştirilmiştir (Şekil 6-14).²⁸

²⁷ Bu ilk genişleme sırasında Patriye Kilisesi'nin bir bölümü de yıkılmıştır. Aydın vd., 2000, s. 372.

²⁸ Mardin: İl Yıllığı/1967, s. 166-167'den aktaran: Aydın vd., 2000,

s.373.

²⁹ Bekin, 2010, s. 145, 274 ve 155.

³⁰ Bekin, 2010, s. 166.

³¹ Bekin, 2010, s. 161.

³² Bekin, 2010, s. 151.



Şekil 12. Genişletme çalışmaları sonrasında 1920'lerde Birinci Cadde.³³



Şekil 13. 1919 yılında Birinci Cadde.³⁴



Şekil 14. Birinci Cadde üzerinde 1940'lı yıllarda yapılan modern park.³⁵

Alman Birliği Fotoğrafhanesi'nin çekmiş olduğu fotoğraflara referansla, ilk yol genişletme çalışmalarını, Birinci Dünya Savaşı sırasında (1914-1918) Osmanlı Devleti'nin müttefiki olan Almanların gerçekleştirdiği anlaşılmaktadır. 1938 tarihli Mardin Halkevi yayınına³⁶ göre ise günümüzdeki "geniş ve muntazam cadde", 1915 yılında Mustafa Kemal Paşa'nın "yapıcı ve yaratıcı himmet ve emirleri üzeri-

ne" meydana gelmiştir.³⁷ Mustafa Kemal Paşa Diyarbakır'a geçmek üzere Resülayn'dan³⁸ itibaren otomobille Mardin'e gelmiştir. Bu, aynı zamanda Mardin'in gördüğü ilk otomobildir. Ana Cadde ile ilgili anlatımlarda son derece manidar bir ifade dikkati çekmektedir: "Mutlu otomobil".³⁹ Mustafa Kemal'in otomobiliyle eski kent içinde konaklayacağı yere gitmesi mümkün olmamış, geceyi geçireceği Mardin Rüştüyesi'ne (günümüzde Kız Mesleki Eğitim Lisesi) kadar, o dönemde oldukça gayri sıhhi olan sokaklardan yaya ulaşması gerekmiştir. Birinci Cadde genişletme meselesi gündeme getirildiği her açıklamada Mardin'in dar, dik ve kirli sokaklarından şikayet edilmektedir.⁴⁰ Yolların darlığı, eğimi ve temizliği meselesi Halkevi yayınına hazırlayanların Mardin için sürekli dile getirdikleri, genişletme ve ıslah projeleri geliştirdikleri meseleler olarak gözükmektedir.

Otomobil ve dar sokak imgesi, sadece mekânsal değil aynı zamanda modern-geleneksel karşıtlığı ilişkisine sahip-

³⁶ 15. Cumhuriyet Yılında Mardin, 1938. Bu yayın Mardin ve Erken Cumhuriyet ideolojisi hakkında son derece değerli malzemeler içermektedir. Dış kapağı ve iç kapağındaki künye bilgilerinde bazı uyumsuzluklar bulunmaktadır. Mardin Halkevi tarafından Cumhuriyet'in on beşinci yılı onuruna çıkarılan yaygın, dört bölümden oluşmaktadır. Alt başlıklar şöyledir. Birinci Kısım: "Atatürke sonsuz minnet ve şükranlar", "Mardini tanıyalım", "Mardinin coğrafi benliği", "Mardin tarihine toplu bir bakış", "Mardinin ismi", "Mardin Türktür", "Milli mücadelede Mardin". İkinci Kısım: "Mardin şehri", "Mardin Belediyesi", "Tarihçe", "Mardin'de Cumhuriyet devrine kadar şehircilik", "Cumhuriyet belediyesi". Üçüncü Kısım: "Cumhuriyet Halk Partisi", "Halkevleri", "Mardin Halkevi", "Mardin Halkevi çalışmaları". Dördüncü Kısım: "Mardin kazaları", "Hususi idare", "Bağımsızlık işleri", "Kültür işleri", "Sağlık işleri", "Ziraat, baytar ve orman işleri", "Umumi iktisat durumu", "Ürünler ve cinsleri", "Mardin sanayii", "Ticaret ve sanayi odası", "Faydalı kurumlar".

³⁷ Ancak bu bilgi hatalıdır, çünkü Mustafa Kemal Paşa, 1915 yılında Çanakkale Savaşı'nda görevlidir. 1916 yılında Doğu Cephesi'ne atanması nedeniyle Mardin'e gelmiştir. Bu Mustafa Kemal'in Mardin'e ilk ve son gelişidir (Bkz. Tezer, 1972; Çalışlar, 2010).

³⁸ Şanlıurfa'nın Ceylanpınar ilçesine komşu olan Resülayn, bugün Suriye sınırları içinde kalmaktadır.

³⁹ Tam ifadeler şöyledir: "Büyük Şef, Diyarbakıra geçmek üzere Resül'aynden itibaren otomobille Mardine gelmişler ve geceyi şimdiki Orta okul binasında geçirmişlerdir. Mardinin ilk gördüğü otomobil, Büyük Kurtarıcıyı kendisine kavuşturan bu mutlu otomobil olmuştur.

Mardin, o tarihte harabî içerisinde yüzüyordu. Yollarından değil otomobilin, iki insanın yanyana geçmesi mümkün değildi. Halbuki, arkadan birçok nakliye kamyonları gelecekti.

Büyük Önder, belediye reisi Bay Hıdır Kümeliyi çağırıtı. Fakat, 120 bin kuruştan ibaret olan belediye varidatıyla bu işi başarmak imkânı yoktu. Eşsiz Mustafa Kemal, belediye reisini maruzatında haklı buldu ve yolların açılması, sair imar işlerinin tezelden başarılması için belediye reisi emrine 200 mevcutlu bir istihkâm bölümü verdi.

İşte, bugünkü geniş ve muntazam cadde, bundan 23 yıl evvel ve Büyük Kurtarıcının yapıcı ve yaratıcı himmet ve emirleri üzerine meydana geldi." 15. Cumhuriyet Yılında Mardin, 1938, s.24-25. 1938 yayınındaki imla ve noktalama işaretleri aynen korunmuştur. Bu ifadelere ek olarak yayınının 70. sayfasında "yollar" başlığı altında aşağıdaki ifadeler yer almaktadır: "Şehirde cadde adı verilebilecek yol yoktu. Buna en güzel bir misal olarak Büyük Atamızın Diyarbakıra geçmek üzere Mardini teşriflerinde, otomobillerinin ilerleyemeyip durmasını gösterebiliriz. Ana cadde bu halde olunca diğer yol ve sokakların ne acıklı bir durumda olduklarını tahmin etmek güç olmaz. O tarihte hiçbir yolun 2-3 metrelik kısmında bile orta bir intizam göze çarpmazdı. Her adım başında nisbeti on santimden aşağı düşüyen çukurlara rastlanı; bu yollar kişin çamurdan, yazın tozdan sökülemez bir manzara taşırlardı."

⁴⁰ "Cumhuriyetten evvelki Mardini büyük ve harap bir köye benzetebiliriz. Bu köyün ne araba geçecek bir yolu, ne suyu, ne ışığı, ne bir tek ağacı vardır. Bütün yolları pislik, sokakları gübre, çarşılı mikrop kaplamıştı. Yol dediğimiz, iki adamın yanyana zor yürüyebildikleri bir geçit, sokak adını verdiklerimiz, elli derece meylinde yalçın iniş ve yokuşlar, çarşı ismiyle andıklarımız da küçük, büyüklü mağara ve oyuklardan ibarettir." 15. Cumhuriyet Yılında Mardin, 1938, s.70-71.

³³ Bekin, 2010, s. 272. ³⁴ Bekin, 2010, s. 152. ³⁵ Bekin, 2010, s. 162.

tır. Otomobil temelde, sanayi toplumuna aittir ve kalabalıklaşan ve sınırları genişleyen kent içinde veya kentler arasında ulaşımı kolaylaştırır. Mardin gibi küçük ölçekli bir taşra kenti için önemi azdır. Çünkü kent otomobil akışına göre biçimlendirilmemiştir ve geleneksel bir taşra kenti olarak sınırlar yaya mesafesinde bulunmaktadır. Ayrıca kırsal ekonomik yapı, sanayi toplumuna eşdeğer bir üretim potansiyeli ve dolayısıyla kazanç sağlamadığı için o dönemde, bireyler açısından epeyce lüks sayılacak otomobil sahibi olmak kentte yaşayanların neredeyse hiçbiri için mümkün görünmemektedir. Dolayısıyla otomobilin bu dönemde, kent ile teması simgesel düzeydedir. Mardin için bir metafor ve modern bir gerçeklik olarak otomobil, modernleşme deneyiminin ve geleneksel-modern karşılaşmalarının temsil aracı olarak görülebilir.

Erken Cumhuriyet döneminde, modern bir kurum olarak kentte faaliyet göstermeye başlayan halkevinin, amaçlanan kültürel ve sosyal dönüşümü sağlama yönünde bir programı olduğu ifade edilebilir.

Yeni ve müstakil olarak yapılan binasına taşınmadan önce dört yıl başka bir binada (muhtemelen bir konut yapısında) faaliyet göstermiştir. 1938 tarihli yayında, Halkevi'nin açılış günü şöyle anlatılmaktadır:

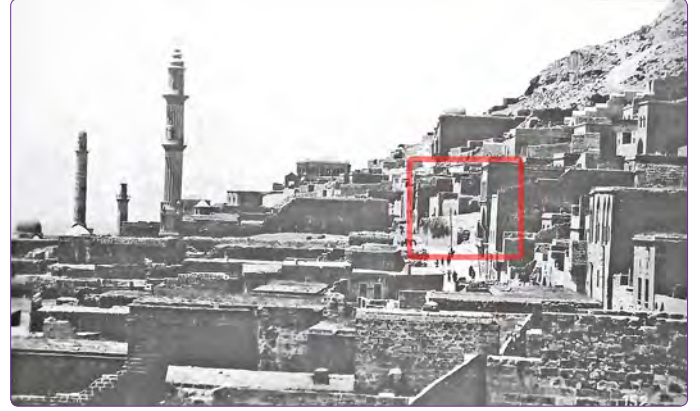
"23 Şubat 1934... Kapalı, karlı, tipili bir Cuma günü... Kulakların tırmalandığı şiddette uğultular hasil ederek çarşıdan rüzgarlar ağacı ve insanı deviriyor. Damlarda, caddelerde, kapı önlerinde kardan tepelikler vücuda gelmiş. Kasırga ve soğuk, sanki evinden ayrılanı bekliyor.

Fakat hayret!.. Denizden 1300 metre daha yüksek bir dağın yalçın sırtlarında hüküm süren bu dehşete rağmen, büyük cadde⁴¹ güneşli günlerden daha kalabalık... Kapı önlerindeki tepelikler bir anda yıkılıyor, yolları kaplıyan kar boyları aşıyor ve bir insan seli, muayyen bir hedefe doğru akıyor...

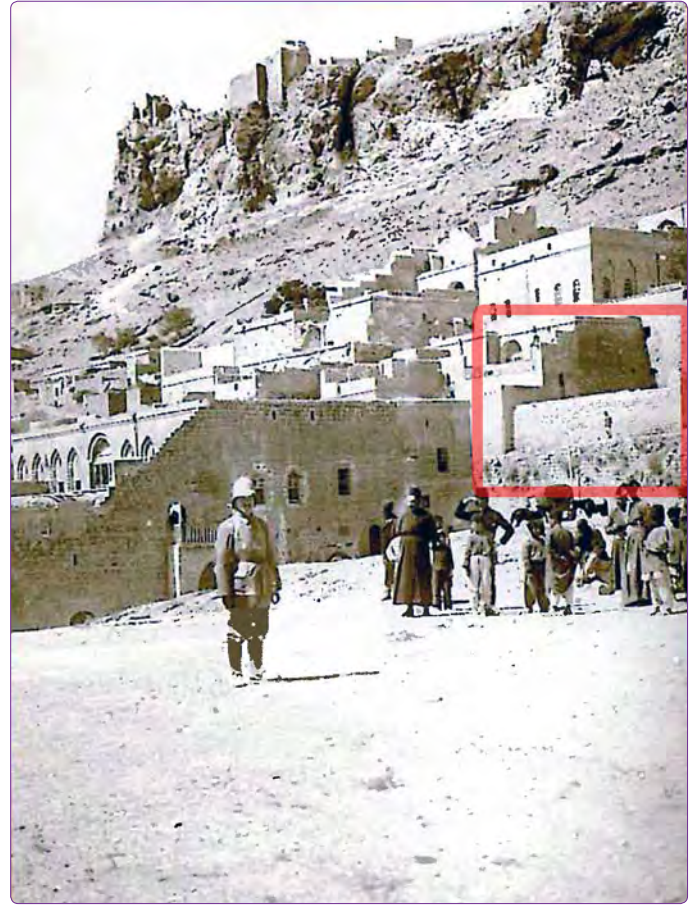
*İşte, Mardinde Halkevi böyle bir günde açılmış ve Mardinliler bu eve, anlattığımız şekilde koşmuşlardır."*⁴²

Mardin, hiç de sıradan olmayan bir açılışa ev sahipliği yaparken bu olay, doğal olarak kent halkının merakını uyandırmış ve ilgisini çekmiştir. Diğer taraftan halkevinin açılış hikâyesi, yayının geri kalanında da sıklıkla tekrar edilen "Türklük" kavramı ve seçme görsellerde yer alan, yeni kamusal mekanlarda (parklar, caddeler, çarşılar, halkevi gibi) daha fazla görünür olan insan figürleri ile devam ettirilmektedir (Şekil 15 ve 16).

Mekan ya da bina söz konusu olduğunda da benzer bir sunumla karşılaşılmaktadır. Halkevi'nin yeni müstakil binası Birinci Cadde'ye sınır bir parselde, Cadde'ye göre kuzeyde kalan boş bir arsada yapılmıştır. Hem mimarisiyle hem de içindeki toplantılarda "özen gösterilen" kıyafetlerle Hal-



Şekil 15. Mardin Halkevi'nin yapıldığı boş arsa.⁴³



Şekil 16. 1917 yılında Halkevi arsası ve önünde halk bahçesi yapılacak olan arsa.⁴⁴

kevi Binası artık Mardin'in en modern görüntüsüdür. Bu noktada doğrudan binayı ve binanın kurulma gerekçesini heyecanla anlatan Halkevi Yayını'ndan uzun bir alıntı yapmak anlamlıdır:

"... Mardin Halkevinin bundan böyle bize vereceği plânço [verim], birincisinden kat kat daha zengin, daha özlü ve şumullü [geniş kapsamlı] olacaktır. Bunun sebebi, böyle bir

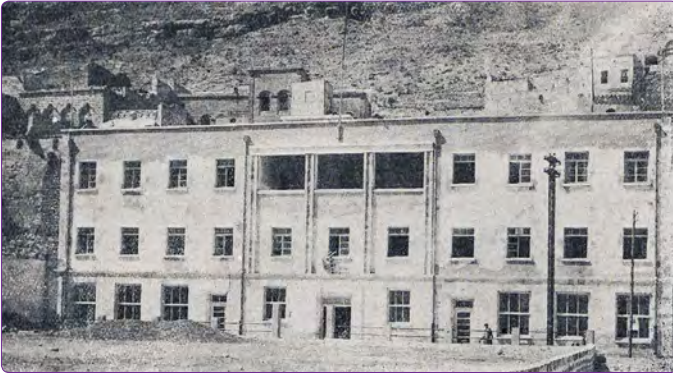
⁴¹ Alıntılarda yapılan vurgular yazarla- ⁴² 15. Cumhuriyet Yılında Mardin, ra aittir. 1938, s. 88.

⁴³ Bekin, 2010, s. 159.

⁴⁴ Bekin, 2010, s. 103.



Şekil 17. Halkevi Binası inşaatı.⁴⁶



Şekil 18. "Yeni Halkevi kurağı" [binası].⁴⁷

imkânî temin edecek büyük ve modern bir binaya nihayet kavuşmuş olmasındır.

Filhakika, Mardin Halkevi için kurulan bina, güzel ve muhteşem bir eserdir. Bir büyük temsil ve konferans, dört içtima salonu ile müteaddit çalışma odalarından mürekkep olup en güzel tarzda ve betonarma olarak inşa edilmiştir. Elektrikle tenvir olunan salon ve odalardan bir kısmının tefrişi bitmiş ve artakalanının ikmalî için bu sene bütçesine dokuz bin lira fazla tahsisat konmuştur. Yeni binaya 1-7-1938 de taşınılmış ve iki ayda bütün azâların iştirakile 41 yönetim kurul toplantısı yapılmıştır.

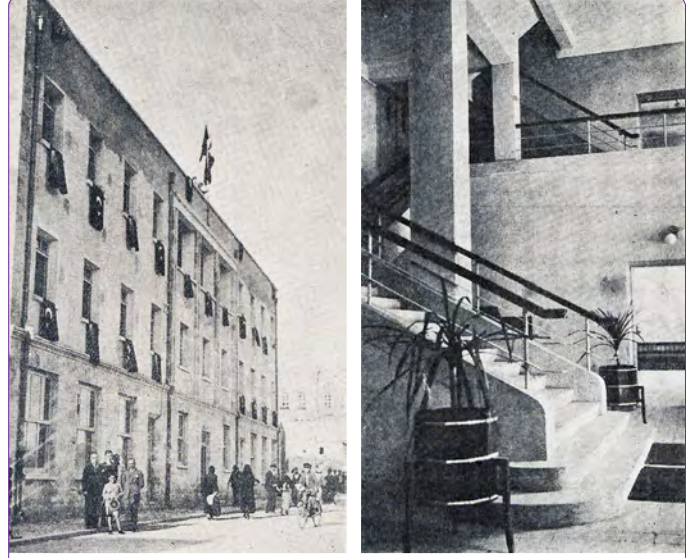
Bu binaya nakledildikten sonra halkın sinema ihtiyacı da düşünülmüş ve portatif bir sesli sinema makinesi celbolunarak salon ve terasda 15 kadar faydalı film gösterilmiştir. Haftanın bir gecesi aile toplantılarına tahsis edilmiş ve bu toplantılardan çok müspet neticeler alınmıştır. Gecelere, en ziyade yerli halk iştirak etmekte ve toplantılardaki nezahat ve düzgünlük tam bir seviyeye ulaşmış bulunmaktadır. Bu toplantıların, umumî kıyafetin kendiliğinden düzelmesine de yardımı dokunmaktadır.

Yeni kurağa taşınmasından sonra fevkalâde rağbet ve alâka görmeye başlayan Mardin Halkevinin önümüzdeki seneler daha verimli olacağı şimdiden anlaşılmaktadır." (Şekil 17–21)⁴⁵

⁴⁵ 15. Cumhuriyet Yılında Mardin, 1938, s. 90.

⁴⁶ 15. Cumhuriyet Yılında Mardin, 1938, s. 85.

⁴⁷ 15. Cumhuriyet Yılında Mardin, 1938, s. 82.



Şekil 19–21. "Yeni binanın yandan görünüşü", "Yeni binada antre", "Yeni Halkevi binasında Başkan odası".⁴⁸

Halkevi'nin karşısında kalan, günümüzde halen bir çay bahçesi olarak işlev gören Birinci Cadde'nin güneyindeki boşluk ise Halkevi'nin açık mekanı olarak istismâl edilmiştir.⁴⁹ "Şehrin tam ortasına" yapılan "modern ve güzel bir halkevi binası"ndan başka, 1939 yılında Birinci Genel Müfettişlik'in yayınladığı Güneydoğu kitabında, Mardin'in diğer yeni kamusal mekanları olarak, "göz alabildiğine kadar uzayan bir sahayı gözeten geniş bir set halinde park", ileride bu parkta dikilecek olan "ebedî şefin abideleri", "yeni bir hastane", "bahçeler içinde bir vali konağı" ve "yeni bir ilkokul" sıralanmaktadır (Şekil 22 ve 23).⁵⁰

1 Temmuz 1938 tarihinde açılışı yapılan yeni mekan başlangıçta iki birimden oluşmaktadır. Birinci Cadde'ye bakan

⁴⁸ 15. Cumhuriyet Yılında Mardin, 1938, s. 82, 86, 89.

⁴⁹ "Halkevi binası önündeki sahanın aile bahçesi haline getirilmesi takarrür etmiş ve istismâl muamelâtıyla bir kısım toprağın tesviyesi bitmiştir. En güzel ve mükemmel bir eser haline alması için hiç bir fedakârlıktan çekinilmeyecek olan halk bahçesi 1940 da Yüce Önderimizin büyük kıt'ada bir heykelleri dikilmek suretile büsbütün süslenecektir." GüneyDoğu: Birinci Genel Müfettişlik Bölgesi, 1939, s. 214'den aktaran: Aydın vd., 2000, s. 373.

⁵⁰ GüneyDoğu: Birinci Genel Müfettişlik Bölgesi, 1939, s.214'den aktaran: Aydın vd., 2000, s. 373.



Halk bahçesinde toprak tesviyesi

Şekil 22. 1938 yılında "Halk bahçesinde toprak tesviyesi".⁵¹

Şekil 23. 2009 yılında Halkevi Binası ve karşısında özel çay bahçesi.

güneydeki birim üç katlıdır. Diğer birim ise kuzey yönündeki temsil salonudur.

Güney birim Halkevi'nin ana mekanıdır. Yapıya Caddenin üç giriş kapısıyla girilmektedir. Bunlardan biri, merkezi aksta yer alan ana giriştir. Ana giriş kapısı, galerili ve binanın en etkili mekanı olan giriş holüne açılmakta, anıtsal bir merdivenle üst kata bağlanmaktadır. Diğer iki kapı müstakil olarak kullanılabilen, doğu yönündeki kapı doğrudan toplantı salonuna, batı yönündeki ise ara mekan olan bir hole, oradan toplantı salonu ve odaya giriş sağlamaktadır. Birinci katta binanın doğu ve batı yönlerinde iki toplantı salonu bulunmaktadır. Diğer bina olan temsil salonuna bu kattan ulaşılmaktadır. Ayrıca binanın tuvaletleri bu katın doğu kanadındadır. Orta mekan ise galerili, iki kat yüksekliğinde bir anıtsal mekandır. Birinci ve ikinci kat arasında temsil salonu binasından ulaşılan bir loca mekanı vardır. İkinci kat bir toplantı salonu ile irili ufaklı beş oda ve depolama birimlerinden oluşmaktadır. Üçüncü katın en

önemli mekanı ise ana cephenin oluşumunda karakteristik bir rolü olan balkondur. Ayrıca bu kattan binanın düz çatısına da ulaşılmaktadır. Binada toplamda beş toplantı salonu ile on bir oda bulunmaktadır. Mekansal kurgu ve işlev açısından zemin katta yer alan galerili giriş holü ve anıtsal merdiven, zemin kat ve birinci katın ortak mekanı olan galeri, ara katta yer alan loca, ikinci katta yer alan balkon ayrıca vurgulanmalıdır. Bu mekanların, kuzey-güney yönünde merkezi aks üzerinde konumlanmaları, dönemin diğer Halkevi binalarıyla olan benzerlikleri bakımından sembolik özellikte oldukları söylenebilir.

Halkevi'nin kuzey yönündeki ikinci birimi iki kat yüksekliğinde bir temsil salonu, sahne ve iki kulis odasından oluşmaktadır.⁵² Binaya hem güney biriminin birinci katından hem de doğu yönündeki açık avludan ulaşılmaktadır. Kuzey birimi, yukarıda bahsedilen güney-kuzey yönlü merkezi aks üzerinde konumlanmaktadır. Bu bina 2011 yılındaki restorasyonda yıkılmıştır.

Cadde'ye bakan ana bina duvarları yığma taş, döşemeleleri ve bazı kolonları ise betonarme olarak inşa edilmiştir. Zemin kat düzgün kesme taşla ve sıvasız olarak, üst katlar ise kaba yonu taşla ve sıvanarak yapılmıştır. Pencere kenarları (yine sıvalı olmak üzere) ateş tuğlası ile örülmüştür. Pencereelerde söve yoktur. Mardin Halkevi Binası Cumhuriyet döneminin Mardin'deki ilk büyük eseridir ve aynı zamanda, betonarme yapım sistemi, modern cephe ve biçim anlayışının şehre ilk girişidir. Mardin'in bu yeni mekanı, kentliye modern mekânsal bir deneyim kazandırırken bir taraftan da burada verilen eğitim ile modern toplumsal alışkanlıkların kazandırılması amaçlanmaktadır (Şekil 24).

Bu bölümün sonucu olarak, Erken Cumhuriyet döneminde, modern zihinsel inşa faaliyetlerinin, mimarlık ve kentsel alandaki somut izleri de çok açıktır. Yol yapım ve genişletmeleri, açık alan ve park düzenlemeleri, yeni modern dükkan ve çarşılar, kanalizasyon sisteminin oluşturulması gibi altyapı çalışmaları ile kentin ulusal ideallerin ve ekonomik üretimin bir parçası haline getirilmesi için zemin hazırlanmaktadır. Halkevi, gerek mimarisi, gerekse eğitimin içeriği bakımından kentte toplumsal dönüşümü sağlayacak en önemli modern inşa faaliyetidir. Mimari anlamda son derece iddialı bir dile sahip eser, çok değil, 15 sene sonra çeşitli işlev değişimleri ve küçük biçimsel müdahaleler görmeye başlamıştır. 2010 yılında ise köklü bir işlev değişimi ve biçimsel dönüşüme sahne olmuştur.

Herşeye rağmen, otomobil için Birinci Cadde genişletmesi ve Halkevi Binası, kentte yaklaşık 100 yıl sonra yaşanacak ikinci inşaî deneyime kadar özgünlüklerini nispeten korumuştur. Mardin'in ulusal ve uluslararası ilgi odağı

⁵¹ 15. Cumhuriyet Yılında Mardin, 1938, s. 91.

⁵² Halkevi yayınına göre Temsil Salonu birimi 1938 yılında ana bina ile yapılmış görünmektedir. Restorasyon projesi hazırlık aşamasında görülen bazı yapı izlerinden, Diyarbakır Kültür Varlıklarını Koruma Bölge Kurulu'nun kararı ise bu birimin ana binadan sonra yapılmış olduğu yönündedir.



Şekil 24. 1938 yılı Mardin Halkevi kat planları (restitüsyon).⁵³



Şekil 25. 2000 yılında Mardin Kalesi'nden Birinci Cadde ve Halkevi.⁵⁴

haline geldiği ve bir müze kent deneyimine sahne olduğu 2010'lu yıllarda Halkevi de butik otele dönüştürülmüştür.

⁵³ Mimar Atahan Atukalp'ın hazırladığı restitüsyon çalışmasından (2010) uyarlanmıştır. ⁵⁴ Murat Çağlayan Arşivi.

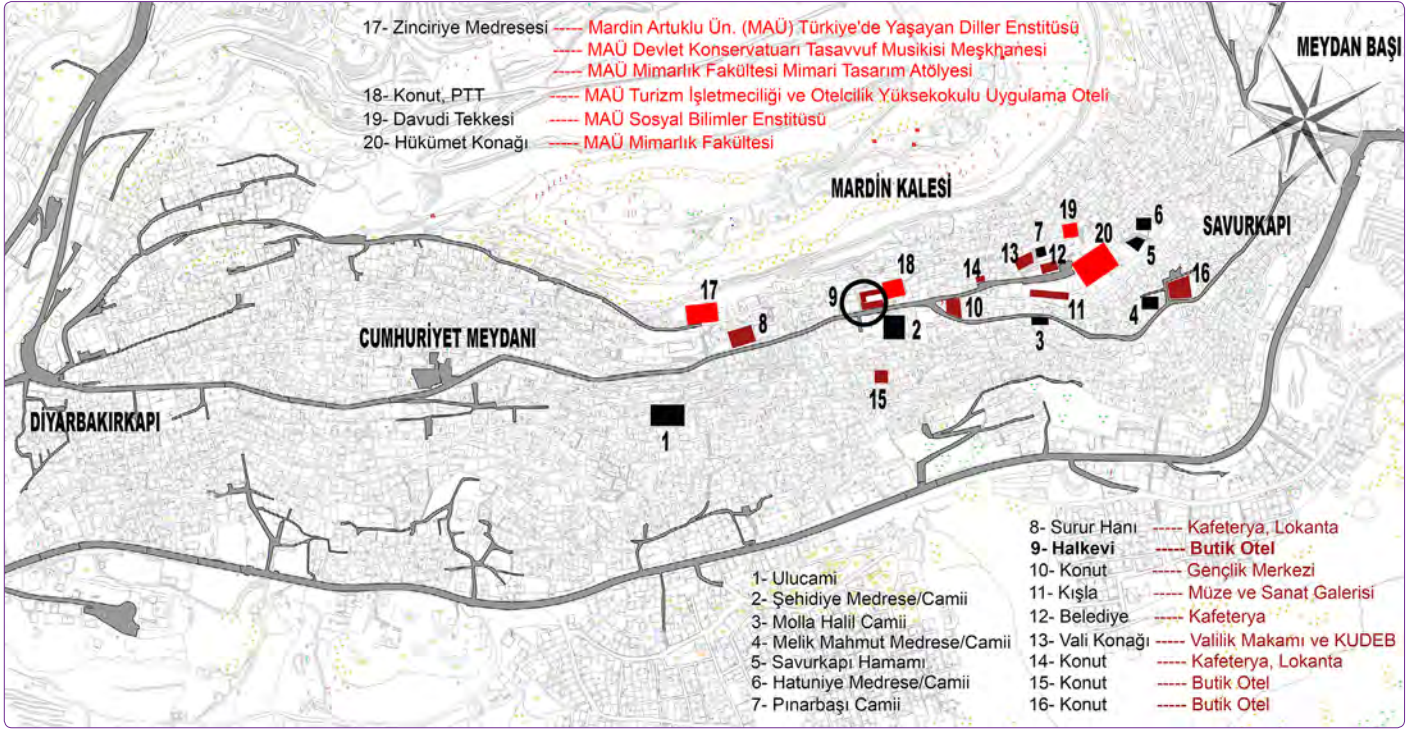


Şekil 26. 2014 yılında Mardin Kalesi'nden Birinci Cadde ve butik otele dönüştürülen Halkevi.

Mardin'in ikinci modernlik süreci bu tarihten sonra başlamaktadır (Şekil 25 ve 26).

100 Yıl Sonra: "Yerelden Evrensele" Mardin ve Müze Kent Deneyimi

Türkiye'de Erken Cumhuriyet döneminde koruma alanında yapılan çalışmalarda öncelik anıtsal yapılara veril-



Şekil 27. Birinci Cade'nin bir bölümünde yer alan yapılar için dönüşüm analizi.⁵⁹

miştir. Örneğin Mimar Sedat Çetintaş, eski eserlerin bağlı bulunduğu Maarif Vekâleti adına yazdığı raporlarla, Anadolu kentlerinde bazı önemli anıtları yıkılmaktan kurtarılan, değersiz görülüp tescil edilmeyen birçok küçük anıtın kaderine teslim edilerek yok olmasına neden olabilmıştır.⁵⁵

Halkevi yayınındaki Mardin anlatımları da benzer şekildedir. Kentin büyük anıtlarından övgüyle bahsedilirken, yol genişletme çalışmalarında yıkılan yapılar görmezden gelinebilmektedir. Eski Mardin kentsel dokusunun temel karakteristiği olan dar, yokuş ve kıvrımlı ara yollar önemsenemeyebilmektedir. Fakat bu noktada bir açıklamaya yer vererek meselenin uluslararası boyutuna dikkat çekilmeli, yalnızca Cumhuriyet dönemi politikalarının sonucu olmadığına ve karmaşıklığına vurgu yapılmalıdır. Koruma kavramının dünya gündemine gelişi Erken Cumhuriyet dönemine denk düşmektedir. Bunun yanında, anıt eser ve konut dokularının koruma kavramı içerisinde tanımlanma tarihleri de farklıdır. Konu hakkındaki önemli metinlerden olan 1931 tarihli Atina Tüzüğü'nde koruma sadece anıtsal yapılar üzerinden tanımlanırken, konut dokularının gündeme gelişi ancak 1964 Venedik Tüzüğü ile gerçekleşmiştir.⁵⁶

Mardin için 20. yüzyılın ilk yarısında Birinci Cade, bazı parklar ve Halkevi binası ile ilgili simgesel anlamda son derece önemli müdahaleler söz konusudur. Mardin'in, dünyada kent ölçekli koruma yaklaşımlarının ve turizm odaklı

yaklaşımların yükselişe geçtiği 20. yüzyılın sonları ve özellikle 21. yüzyılda yıldızı parlamaya başlamış, bir müze kente doğru dönüşme süreci hız kazanmıştır.

Bu doğrultuda kentte yaşanan gelişmelere kısaca göz atılırsa, çeşitli üniversitelerin, sivil toplum kuruluşlarının valilik, belediye gibi resmi kurumların desteği ile yaptığı çalışmalar sonucunda Mardin evlerinin bir bölümünün rölemleri alınmıştır.⁵⁷ Yeni kurulan üniversite, kentte akademisyen ve öğrenci yoğunluğunun artmasını sağlarken düzenlenmeye başlanan tiyatro ve sinema festivalleri kentin tanınırlığını arttırmıştır. Özellikle Birinci Cade üzerindeki kent mekanları/binaları bu yeni duruma göre birer birer işlev değiştirmiştir. Kentsel anlamda yapılan en önemli çalışmalardan bir diğeri kent müzesinin oluşturulmasıdır. Restorasyonu tamamlanan eski kışla, Sabancı Kent Müzesi olarak kullanıma açılmıştır. Kentin ulusal sermayenin toplum merkezli çalışmalarından bir tanesine ev sahipliği yapıyor olması tesadüf değildir. Tam tersine, kentin "yeni" modern evrensel değerleri temsil ediyor olması ile yakından ilişkilidir. Bu dönüşüm eyleminde "müze" ve "müze kent", modernleşmenin yeni evresi olarak yorumlanabilir (Şekil 27).⁵⁸

Turizm şirketlerinin vazgeçilmez rotası olarak kente özellikle bahar dönemlerinde yoğun bir ziyaretçi akını olmakta

⁵⁵ Bu konuya bir örnek olarak bkz. Düzenli, 2008.

⁵⁶ http://www.icomos.org.tr/Dosyalar/ICOMOSTR_0997208001496825715.pdf [Erişim tarihi 01 Haziran 2018]; http://www.icomos.org.tr/Dosyalar/ICOMOSTR_0612886001496825607.pdf [Erişim tarihi 01 Haziran 2018].

⁵⁷ Nisan 2007-Ağustos 2008 yılları arasında Mardin UNESCO Gönüllüleri ile Mimar Sinan Güzel Sanatlar Üniversitesi başta olmak üzere diğer üniversitelerden de öğrencilerin yer aldığı bir çalışma şudur: Mardin: Unesco'ya Doğru, İstanbul, MAREV Yayını, 2009.

⁵⁸ Müzecilik kavramı ile ilgili daha detaylı bilgi için bkz. Düzenli, 2012, s.84-85.

⁵⁹ Düzenli ve Taşar, 2012, s. 68.

T.C. GOVERNORSHIP OF MARDİN	
SUSTAINABLE TOURISM DEVELOPMENT IN MARDİN 1st Street Renovation Project 1/200, 1/50, 1/10 Architectural Details	
PROJECT NAME	
WORKING AREA OF PROJECT	MARDİN HISTORICAL URBAN PATTERN 1st STREET
CONTRACTOR	Phone 0 216 474 99 15
	Fax 0 216 474 99 21
	E-Mail bintax@bintax.com.tr
BOGAZICI İNŞAAT MÜŞAVİRLİK A.Ş.	
GENERAL MANAGER Enver BÜYÜK	
PROJECT MANAGEMENT TEAM	
Cultural Monuments Management Coordinator	Y Mimar Restorasyon Uzmanı NERİSİZ BAKIRIYA
Mapping-(Laser Measuring- Drawing-Modelling) Group Coordinator	Doç.Dr.Harika Mühendis Gürsen BÜYÜKÇALIK
Project Manager	Y Mimar Restorasyon Uzmanı NERİN GÜÇLÜ YAMAÇ
WORKING TEAM	
Project Control and Inspection	Uzman Mimar Gülben BAYRAKTAR
Architectural Measured Drawing and Restoration	Y Mimar Restorasyon Uzmanı Fikri DOĞANILMAZ
Sheet Organization :	Y Mimar Restorasyon Uzmanı Fikri DOĞANILMAZ
3D Lasered Measuring ve Process	Harika Mühendis Fatih KISACIK
3D Measured Drawing	Restorasyon Mimar Selma BAYRAK YILDIZ
SUSTAINABLE TOURISM DEVELOPMENT IN MARDİN 1st Street Renovation Project 1/200, 1/50, 1/10 Architectural Application Details BLOCK 547	
SHEET NO. G3	

Şekil 28. “Birinci Cadde Yenileme Projesi”nin mimari ölçüm ve çizim sürecinin anteti.⁶⁰

ve tek günlük gezi programları düzenlenmektedir. Elbette ki bu kısa süre içinde gelen ziyaretçilerin kent ile yakın teması mümkün görünmemektedir. Ancak kent, bu temasa yardımcı olacak aracı mekanlara sahiptir. Sabancı Kent Müzesi, Mardin kültürünün topluca ve kısa zamanda görülebileceği bir içeriğe sahiptir. Modernleşmenin insan yaşantısına kattığı hız, kenti uzun uzadıya deneyimlemeyi, eski tabirle, kentle hemhal olmayı, bütünleşmeyi imkânsız kılsa da bu tür aracı mekanlar deneyim zamanını kısaltıcı işlev görür. Eski çarşı içinde ziyaretçilere satılan poşu ve şalvarlar ise, ziyaretçilerin müzede deneyimlenen Mardin kentine temas edebilme çabasını bir üst noktaya taşır. Diğer taraftan giyim-kuşam alışkanlıkları, herhangi bir Anadolu kentinden farklı olmayan kent halkı için bu görüntü kentten olmayı, yabancı olanı, ziyaretçi tanımlamaktadır.

Ulusal ve uluslararası odakların ilgisine mazhar olduğu ölçüde kıymeti artan kentte T.C. Bilim, Sanayi ve Teknoloji Bakanlığı ile Avrupa Birliği'nin mali desteğiyle yürütülen Rekabetçi Sektörler Programı, Mardin Sürdürülebilir Turizm Projesi kapsamında Mardin Valiliği tarafından Mardin

⁶⁰ İstanbul Büyükşehir Belediyesi BİMTAŞ.

	
BU PROJE AVRUPA BİRLİĞİ VE TÜRKİYE CUMHURİYETİ TARAFINDAN FİNANSE EDİLMEKTEDİR. THIS PROJECT IS CO - FINANCED BY THE EUROPEAN UNION AND THE REPUBLIC OF TURKEY	
MARDİN 1. CADDE ONARIM VE YENİLEME İŞLERİ RENOVATION AND REHABILITATION WORKS FOR MARDİN 1ST STREET Europe Aid / 132931/D/WKS/TR	
İHALE MAKAMI	T.C. Bilim, Sanayi ve Teknoloji Bakanlığı AB ve Dış İlişkiler Genel Müdürlüğü Bölgesel Rekabet Edebilirlik Programı Koordinasyon ve Uygulama Daire Başkanlığı
CONTRACTING AUTHORITY	Republic of Turkey-Ministry of Science, Industry and Technology- Directorate General for EU and Foreign Affairs Regional Competitiveness Programme Coordination and Implementation Directorate
MÜŞAVİR ENGINEER	UBM Uluslararası Birleşmiş Müşavirlik Hizmetleri A.Ş.
YÜKLENİCİ CONTRACTOR	Umart Mimarlık Mühendislik İnşaat Taahhüt Sanayi ve Ticaret Limited Şirketi ve Yasınoğlu İnşaat İthalat İhracat Sanayi ve Ticaret Limited Şirketi İş Ortaklığı
NIHAİ FAYDALANICI END RECIPIENT	Mardin Valiliği Governorate of Mardin
İHALE BEDELİ CONTRACT VALUE	6,344,688.14 EURO
BAŞLANGIÇ TARİHİ START OF THE WORKS	04.09.2013
BİTİŞ TARİHİ END OF THE WORKS	04.09.2014
	

Şekil 29. “Birinci Cadde Onarım ve Yenileme İşleri” uygulama sürecini gösterir tabela.⁶¹

Kentsel Sit Alanı içinde kalan ve eski Mardin kentinin en büyük yaya ve tek trafik aksı olan Birinci Cadde’de cephe yenileme ve “yeni” eklerin ortadan kaldırılması planlanmıştır. Mardin’in böylece bir kültür ve turizm markasına dönüştürülmesi amaçlanmıştır (Şekil 28 ve 29).

Konumuzla doğrudan ilişkili kentsel müdahale ve dönüşüm hikayesi şüphesiz Birinci Cadde’nin 100 yıl sonraki yenilemesi ve yeni imgesidir. Birinci Cadde ile ilgili önemli bir proje gerçekleşmiştir. Uygulama finansmanı Türkiye Cumhuriyeti ile Avrupa Birliği tarafından sağlanan “Birinci Cadde Onarım ve Yenileme İşleri”nin başlangıç tarihi 04 Eylül 2013, bitiş tarihi ise 04 Eylül 2014’tür.⁶²

Caddeye yakın yapılar birer birer işlev değiştirirken, büyük çaplı ve daha görünür değişim Birinci Cadde dükkan ve konut cephelerinin topluca elden geçirilmesiyle olmuştur. Projeye göre, Cadde üzerinde değişik renk ve dokularda-

⁶¹ İstanbul Büyükşehir Belediyesi BİMTAŞ.

⁶² T.C. Bilim, Sanayi ve Teknoloji Bakanlığı, Mardin Valiliği ve Mardin Belediyesi projenin sahipleridir. Uygulama aşamasından önce Birinci Cadde ve yakın çevresinin rölöve ve çeşitli mimari proje çalışmaları, Mardin Valiliği’nin işverenliğinde, İstanbul Büyükşehir Belediyesi iştiraki olan Boğaziçi İnşaat Müşavirlik A. Ş. (BİMTAŞ) tarafından yapılmıştır.



Şekil 30 ve 31. Birinci Cade yenileme çalışmalarından Cadde cephe rolleri ve restorasyon önerisi çizimleri, 2011-2012.⁶⁵

ki ekler “Mardin taşının rengi”nde boyanmış, taş duvarlar temizlenmiş ve derzlenmiştir. Cephe düzenleri yeniden oluşturulmuş, farklı malzemelerle yapılmış pencere ve kapı doğramaları, ahşap doğramalar ile değiştirilmiştir. Zemin kat dükkânlarının tabela ve kepenkleri aynılaştırılmış, yol ve kaldırımlar yenilenmiştir.⁶³ Bu müdahale, daha önce başlanan, eski kent genelinde kentsel silueti bozan bazı yapıların yıkımı ile devam etmiştir. Cumhuriyet döneminin, başından itibaren söz konusu edilen inşaların ve imgesinin nesnesi haline gelen Birinci Cade dönemlerin fiziksel göstergesi rolünü oynamaya devam etmektedir. Fakat, kent dokusu içinde 70’li yıllardan itibaren inşa edilmiş “yeni” ekler yıkılmış, böylece Erken Cumhuriyet ile 2010’lar arasında kalan dönemlerin izleri ortadan kaldırılmıştır. Erken Cumhuriyet izleri üzerine “kent makyajı”⁶⁴ olarak nitelenebilecek bu yeni dönem, aynı zamanda, Mardin kenti bağlamında idealize edilmiş bir kentsel siluetin ortaya çıkarıldığı tarihselci bir yaklaşımı ifade etmektedir. Zaten tarihi olan kent bir kez daha tarihselleştirilmekte, müzeleşmektedir (Şekil 30–34).

Yukarıda kısmen değinildiği gibi, zamanla, tek günlük müze kent deneyimlerinin süresinin arttırılması amacıyla eski kent içinde elverişli görülen birçok yapı, restorasyonu tamamlanarak özellikle 2009 yılından itibaren otel olarak hizmete açılmaya başlanmıştır. Eski Halkevi binası bu yapıların en görünür olanı ve dönüşümün sembolik öneme sahip yapısı olarak görülebilir. Yapının restorasyonu 2011 yılında tamamlanmıştır. 1951’de kapatılan Halkevi binası valiliğe devredilmiş, zemin katı polis karakolu, üst katları



Şekil 32 ve 33. Eski (2009) ve yeni (2014) hali olmak üzere Birinci Cade yenileme çalışmalarından örnekler.⁶⁶



Şekil 34. Birinci Cade’nin yeni hali, 2016.

ise 1998 yılına kadar defterdarlık olarak kullanılmıştır. Polis karakolu 2005 yılında başka bir binaya taşınmış, zemin kat 2006 yılından butik otele dönüşümünden (2011) birkaç yıl öncesine kadar sağlık ocağı olarak kullanılmıştır. Temsil salonu ise çeşitli etkinliklerde kullanılmış, 2000 yılına kadar öğretmenler lokali olmuştur.⁶⁷

⁶³ Bu tür uygulamaların dünya örnekleri, genel yaklaşımlar ve Mardin örneği ile ilgili bazı değerlendirmeler için bkz. Ertuğrul ve Yıldız, 2014.

⁶⁴ Kavramın bir başka bağlamda kullanımı için bkz. Gür ve Düzenli, 2002.

⁶⁵ Diyarbakır Kültür Varlıklarını Koruma Bölge Kurulu Arşivi’nden Ertuğrul ve Yıldız, 2014, s. 561.

⁶⁶ Alidost Ertuğrul.

⁶⁷ Çağlayan, 2009.

	zemin kat planı	birinci kat planı	ikinci kat planı	üçüncü kat planı
1. dönem 1938-1945				
2. dönem 1945-1965				
3. dönem 1965-2011				
4. dönem 2011				
5. dönem				

Şekil 35. Halkevi binasının yapıldığı günden 2011 yılına kadar geçirdiği değişimler, planlar.⁶⁸

Butik otele dönüşümünden önce defterdarlık, polis karakolu ve sağlık ocağı olarak hizmet veren Eski Halkevi'nin, hem restorasyon öncesinde, hem de restorasyon sırasında yapılan müdahaleler ile plan ve cephe karakteri değişmiştir. Özgün yapısı sıvalı ve pencereleri sövesiz olarak tasarlanan birinci ve ikinci kat cephelerindeki en belirgin ve radikal müdahale, cephenin sıvasının sökülüp kaba yonu taş duvara derin derz uygulanmasıdır. Yine özgün tasarımında pencere kenarları ateş tuğlasından örülmüş, yapının restorasyonu sırasında bu tuğlalar sökülerek pencere kenarlarına söveler yapılmıştır. Erken Cumhuriyet döneminin mimarlık anlayışı çerçevesinde sıvalı ve sövesiz "modern" bir cephe tercih edilmişken, turizm odaklı, sahte bir kültürel özgünlük arayışı çerçevesinde bina cephesi geleneksel Mardin evi cephesine benzetilerek kaba yonu taştan oluşan, söveli pencereci bir cephe haline dönüştürülmüştür. Modern mimari yerleştirilmiş, melezleşmiş, müze kenturizm kentine uyarlanmıştır. Planda ise merkezi konuma

sahip olan temsil salonu yıkılmış, burası açık avlu ve etrafında odalar konumlandırılarak kullanılmaya başlanmıştır. Temsil salonunun sahne kısmı dört kat olarak inşa edilmiş, bu birime otelin ihtiyaç duyduğu odalar ve hizmet birimleri yerleştirilmiştir. Eski sahne müstemilatı boyunca odalar devam ettirilmiştir. Eski Mardin Halkevi, yeni otel, en çok sayıda ziyaretçinin kısa vadeli konaklama ihtiyacını karşılayacak şekilde yeniden biçimlendirilmiştir. Otel olarak işlevlendirilen yapı yeni düzenin ya da yeni modern deneyimin sembolü haline gelmiştir. Bundan sonra, temsil sahnesinin yeni kullanıcıları Mardinliler değil, müze kenti kısa süreliğine deneyimlemeye gelecek turistlerdir (Şekil 35–42).

⁶⁸ Restitüsyon çalışması ve restorasyon projesi, mimar Atahan Atukalp tarafından hazırlanmıştır. Projelere ulaşım ile ilgili yardımseverliği, nezaketi ve ilgisi dolayısıyla kendisine teşekkür ederiz. Bu ve sonraki tablo onun çizimleri üzerinden çeşitlendirilmiş ve geliştirilmiştir. Temsil salonu esasında Halkevi Yayını'nda 1938 yılında yapılmış olarak gözükse de, binanın restitüsyon aşamaları konusunda Diyarbakır Koruma Kurulu'nun kararı ve Atahan Atukalp'in çizimlerine sadık kalınmıştır.

	kesit (güney-kuzey) 1938-1945	kesit (doğu-batı) 1938-1945	görünüş (güney cephe) 1938-1945	çatı planı 1938-1945
1. dönem				
2. dönem				
3. dönem				
4. dönem				
5. dönem				

Şekil 36. Halkevi Binasının yapıldığı günden 2011 yılına kadar geçirdiği değişimler, kesit ve görünüşler.



Şekil 37. Halkevi binası restorasyon öncesi cephesi, 2009.

Kentin turizm pazarındaki payının ve yabancı yerleşikliğinin artışına paralel olarak uzun vadeli konaklama talepleri de artmış, böylece kentsel rant ortaya çıkmıştır. Bu ise daha önce çok da değerli kabul edilmeyen birçok mekânın kira ve satış bedellerinin hızla artmasına neden



Şekil 38. Halkevi binası restorasyon sonrası cephesi, 2011.

olmuştur. Eski kent içinde mülk edinmek, restorasyon maliyeti hesap edilmese dahi, geçmişte olduğundan çok daha zordur.



Şekil 39. Eski Halkevi binasının restorasyon sonrası görünümü.



Şekil 40. Eski Halkevi binası, yeni butik otelin giriş bölümü.



Şekil 41. Eski Halkevi binasında temsil salonu olarak kullanılan avlu, yeni butik otelin odaları.



Şekil 42. 2011 yılında Mardin.

Müze kent deneyimi, olağan kent yaşantısının dışında, ziyaretçileri için, elle tutulur gözle görülür değerler üzerinden, dolayısıyla kolay kavranabilir, yeni bir Mardin algısı daha inşa etmiştir.

Sonuç

Çalışmada Anadolu'daki bir geleneksel kentin 100 yıl aralıklarla geçirdiği modernleşme süreçleri, Mardin'deki iki inşai deneyim üzerinden örneklendirilmiştir. 100 yıl arayla

gerçekleşen her iki modern mekan deneyimi arasında zamansal olarak içerik farklılaşması söz konusudur. Başka bir deyişle, 100 yıl önceki ile 100 yıl sonra yaşanan deneyimler, birer modern inşa olmaları bakımından benzerdir, ancak zamansal olarak çağların getirdiği değerler bakımından farklılık gösterirler.

100 yıl önce Geç Osmanlı ve Erken Cumhuriyet deneyiminin bir taşra kentindeki fiziksel sembolleri, 100 yıl sonra Mardin'in müze kente doğru dönüşümünün sembolleridir. Sembolik olma halleri değişmemiş, sembol niteliklerinin içerikleri dönüşmüştür. Ortak durum, ikisinin de döneminin tanığı ve dönemini tanımlayan modern birer inşa olmalarıdır.

Birinci Cadde 1915 yılından başlamak üzere otomobilin geçişi için genişletilmiş, 2010'lu yıllarda ise tam tersine otomobil girişinin sınırlandırılması tartışılmış ve daha fazla yayalaştırma için çeşitli yenileme çalışmalarına sahne olmuştur. Ayrıca, Erken Cumhuriyet döneminin Mardin Halkevi yayınında (1938) şikayet konusu edilen son derece dik eğimli sokaklar, 2000'li yıllarda turizmin en cazip güzergahları olmuştur.

Birinci Cadde üzerinde yer alan Halkevi 1938 yılında betonarme, sıvalı bir kültürel kurum yapısı olarak betonarmenin kente ilk girişini temsil etmekteyken, 2011 yılında sıvası sökülerek, geleneksel Mardin evi sıvasız taş cephelelerine benzetilmiştir. Ayrıca kültürel kurum, butik otele çevrilmiştir.

Başlangıçta içindeki etkinlikler ile kılık kıyafetin asrileşmesine ve yerel kıyafetin "kendiliğinden düzelmesine yardımcı" mekan olan Halkevi, 2011 yılından itibaren başına yerel puşu takarak kenti kısa süreliğine ziyaret eden ve "yöresel" kıyafetler giyen turistlerin konaklama mekanı olmuştur. Böylelikle 20. yüzyıl başlarının modernist ve ulusal idealleri doğrultusunda şekillenen iki mekân, 21. yüzyılın turizm ve tüketim odaklı yaklaşımına sahne olmaktadır.

Kaynaklar

15. Cumhuriyet Yılında Mardin (1938) (İç Kapak: Mardin, Cumhuriyetten Önce ve Sonra, Halkevi Broşürü), CHP Mardin Halkevi Yayınlarından, Sayı: 6 (İç kapak: 5), İstanbul, Resimli Ay Matbaası.
- Aktüre, S. (1975) "17. Yüzyıl Başından 19. Yüzyıl Ortasına Kadarki Dönemde Anadolu Osmanlı Şehrinde Şehrsel Yapının Değişme Süreci", ODTÜ Mimarlık Fakültesi Dergisi, Cil I, Sayı 1, s. 101-128.
- Aktüre, S. (1978) 19. Yüzyıl Sonunda Anadolu Kenti Mekansal Yapı Çözümlemesi, Ankara, Ortadoğu Teknik Üniversitesi Mimarlık Fakültesi Basım İşliği.
- Avcı, Y. (2016) Osmanlı Hükümet Konakları: Tanzimat Döneminde Kent Mekânında Devletin Erki ve Temsili, İstanbul, Tarih Vakfı Yurt Yayınları.
- Aydın, S., Emiroğlu, K., Özel, O. ve Ünsal S. (2000) Mardin: Aşiret-Cemaat-Devlet, İstanbul, Türkiye Ekonomik ve Toplumsal Tarih Vakfı Yayınları.
- Baydar Nalbantoğlu, G. (1999) "Sessiz Direnişler ya da Kırsal Türkiye ile Mimari Yüzleşmeler", Ed.: S. Bozdoğan ve R. Kasaba (editörler) Türkiye'de Modernleşme ve Ulusal Kimlik, 2. Baskı, Çeviren: Nurettin Elhüseyni, İstanbul, Tarih Vakfı Yurt Yayınları, s. 153-167.
- Bekin, D. (2010) Tarihin Işığında Mardin, 2. Baskı, Ankara, Genpa Yayınları.
- Bozdoğan, S. (1999) "Türk Mimari Kültüründe Modernizm: Genel Bir Bakış", Ed.: S. Bozdoğan ve R. Kasaba (editörler) Türkiye'de Modernleşme ve Ulusal Kimlik, 2. Baskı, Çeviren: Nurettin Elhüseyni, İstanbul, Tarih Vakfı Yurt Yayınları, s. 118-135.
- Civelek, Y. (2009) "Mimarlık, Tarihyazımı ve Rayonalite: XX. Yüzyılın İlk Yarısında Modern Türk Mimarisinde Biçime Dayalı Sembolik Söylem Meselesi", TALİD-Türkiye Araştırmaları Literatür Dergisi, Cilt 7, Sayı 13, s. 131-152.
- Çadırcı, M. (1991) Tanzimat Döneminde Anadolu Kentleri'nin Sosyal ve Ekonomik Yapıları, Ankara, Türk Tarih Kurumu Yayınları.
- Çağlayan, M. (2009) "Mardin Halkevi, Merkez, Mardin", Poster Sunuş, docomomo_tr: Türkiye Mimarlığında Modernizmin Yerel Açılımları V, Dicle Üniversitesi, Diyarbakır.
- Çalışlar, İ. (Haz.) (2010) On Yıllık Savaş-Orjeneral İzzettin Çalışlar'ın Not Defterlerinden Balkan, Birinci Dünya ve İstiklal Savaşları, İstanbul, İş Bankası Yayınları.
- Denel, S. (1981) "Batılılaşma Sürecinde Ebniye Nizamnameleri ve Kentsel Mekânların Değişimine Etkileri Üzerine Bir Deneme", IX. Türk Tarih Kongresi, Ankara, Türk Tarih Kurumu, s. 1425-1435.
- Denel, S. (1982) Batılılaşma Sürecinde İstanbul'da Tasarım ve Dış Mekanlarda Değişim ve Nedenleri, Ankara, ODTÜ Mimarlık Fakültesi Basım İşliği.
- Dilek, H. (2013) "Mardin Halkevi ve Faaliyetleri", Basılmamış Yüksek Lisans Tezi, İstanbul Üniversitesi, Atatürk İlkeleri ve İnkılap Tarihi Enstitüsü.
- Dilek, H. (2014) "Halkevlerinin Eğitim Çalışmaları: Mardin Örneği", ISHE 2014-III. Uluslararası Tarih Eğitimi Sempozyumu, 25-27 Haziran 2014, Sakarya, Sakarya Üniversitesi, s. 139-145.
- Dumont, P. ve Georgeon F. (Ed.) (1999) Modernleşme Sürecinde Osmanlı Kentleri, 2. Baskı, Çeviren: A. Berktaş, İstanbul, Tarih Vakfı Yurt Yayınları.
- Durukan, A. (2006) "Cumhuriyet'in Çağdaşlaşma Düşüncesinin Yaşama ve Mekana Yansımaları: Halkevi Binaları Örneği", Basılmamış Doktora Tezi, İstanbul Teknik Üniversitesi, Fen Bilimleri Enstitüsü.
- Düzenli, E. (2009) "Cumhuriyet Dönemi'nde (1923-1960) Modernite Düşüncesinin Mekânsal Kuruluşu: Merkez-Periferi Dinamikleri Bağlamında Trabzon Örneği", Basılmamış Doktora Tezi, Karadeniz Teknik Üniversitesi, Fen Bilimleri Enstitüsü.
- Düzenli, E. (2012) "Cizre'de Modernlik ve Tarihsel Mekanın Fenomenolojisi Üzerine Notlar", Arredamento Mimarlık, Sayı 261, s. 84-85.
- Düzenli, H.İ. (2008) "Sedat Çetintaş Trabzon'da, Yıl 1937", Arredamento Mimarlık, Sayı 214, s. 98-105.
- Düzenli, H.İ. ve Taşar, E.S. (2012) "Mardin'de Tarih, Bina ve Mimarlık Katmanları: 19. yy. Hükümet Konağından 21. yy. Mimarlık Fakültesine Dönüşüm Hikâyesi", Arredamento Mimarlık, Sayı 254, s. 64-78.
- Ertuğrul, A. (2009) "XIX. Yüzyılda Osmanlı'da Ortaya Çıkan Farklı Yapı Tipleri", TALİD-Türkiye Araştırmaları Literatür Dergisi, Cilt

- 7, Sayı 13, s. 293-312.
- Ertuğrul, A. ve Yıldız, H. (2014) "Tarihi Kentlerde Cephe Sağlıklaştırma Çalışmaları: Mardin Örneği", 1. Uluslararası Kentsel Planlama-Mimarlık-Tasarım Kongresi, Kocaeli, 8-11 Mayıs 2014, s. 555-567.
- Güneş, N. (2013) "Kimlik Üzerinden Yeni Bir Okuma Denemesi: Kimliğin Söylemsel İnşası ve Mardin Örneği", Basılmamış Yüksek Lisans Tezi, Karadeniz Teknik Üniversitesi, Fen Bilimleri Enstitüsü.
- GüneyDoğu: Birinci Genel Müfettişlik Bölgesi (1939) İstanbul, Cumhuriyet Matbaası.
- Gür, Ş.Ö. ve Düzenli, H.İ. (2002) "Kent Makyajı", Yapı, Sayı 252, s. 44-50.
- Gürkaş, T. (2009) "Bir Mimarlık Tarihi Alanı Olarak Türkiye'de Peyzaj Mimarlığı Tarihi ve Peyzaj Mimarlığı-Devlet İdeolojisi İlişkisi", TALİD-Türkiye Araştırmaları Literatür Dergisi, Cilt 7, Sayı 13, s. 171-190.
- Koçak, C. (2003) Tek Parti Döneminde Umumi Müfettişlikler, İstanbul, İletişim Yayınları.
- Mardin: Unesco'ya Doğru, İstanbul, MAREV Yayını, 2009.
- Mardin, Ş. (1995) Türkiye'de Toplum ve Siyaset, İstanbul, İletişim Yayınları.
- Osmay, S. (1998) "1923'ten Bugüne Kent Merkezlerinin Dönüşümü", 75 Yılda Değişen Kent ve Mimarlık Bilanço'98, İstanbul, Tarih Vakfı Yayınları, s. 139-154.
- Tekeli, İ. (1999) "Bir Modernleşme Projesi Olarak Türkiye'de Kent Planlaması", Ed.: S. Bozdoğan ve R. Kasaba (editörler) Türkiye'de Modernleşme ve Ulusal Kimlik, 2. Baskı, Çeviren: Nurettin Elhüseyni, İstanbul, Tarih Vakfı Yurt Yayınları, s. 136-152.
- Tekeli, İ. (2011) Türkiye'nin Kent Planlama ve Kent Araştırmaları Tarihi Yazıları, İstanbul, Tarih Vakfı Yurt Yayınları.
- Tezer Ş. (1972) Atatürk'ün Hatıra Defteri, Ankara, Türk Tarih Kurumu Basımevi Yayınları.
- Toksöz, F. (2017) "Kültürel Mirasa Bütüncül Bakış", Geleceği Birlikte Yaşatmak: Tarihi Kentler Birliği 15. Yıl, İstanbul, ÇEKÜL Vakfı ve Tarihi Kentler Birliği Yayını, s. 88-89.
- Yeşilkaya, N. G. (1997) "İdeoloji Mimarlık İlişkisi ve Türkiye'de Halkevi Binaları (1932-1946)", Basılmamış Yüksek Lisans Tezi, Gazi Üniversitesi, Fen Bilimleri Enstitüsü.
- Yeşilkaya, N. G. (1999) Halkevleri: İdeoloji ve Mimarlık, İstanbul, İletişim Yayınları.

İnternet Kaynakları

- http://www.icomos.org.tr/Dosyalar/ICO-MOSTR_0997208001496825715.pdf [Erişim tarihi 01 Haziran 2018]
- http://www.icomos.org.tr/Dosyalar/ICO-MOSTR_0612886001496825607.pdf [Erişim tarihi 01 Haziran 2018]