



Örneklem Aracılığıyla Ayvacık Kıran Kolu Köyleri Geleneksel Konut Mimarisine Bakış

Vernacular Domestic Architecture Through
Samples at Ayvacık Kıran Section

Evren KOCABIÇAK, Nuran KARA PİLEHVARIAN

ÖZ

Geleneksel ve yerel konut üzerine yapılan araştırmalarda, genelleme yapmak üzerine kurulan gelenek son çeyrek yüzyılda yerini her örneğin kendi bağlamında ve öznelliğinde incelendiği araştırmalara bırakmaktadır. Bu çerçevede makalenin amacı örneklem aracılığıyla Ayvacık Kıran kolu köyleri geleneksel konut mimarisi analizini yapmak ve mevcut ev tipinin kökenlerini araştırmaktır. Bu amaçla, öncelikle bölgedeki mimari yapılaşmaya etki edebilecek etkenler analiz edilmiş, devamında 2014–2016 yılları arasında incelenmiş elli örnekten bölgedeki mimari kültürün temsilcisi olabilecek iki adet konut seçilmiş ve bu konutların mimari özellikleri tespit edilmiştir. Sonuç olarak bu konut tipinin kökenleri saptanmaya çalışılmıştır.

Anahtar sözcükler: Ayvacık; geleneksel konut; Kıran kolu; megaron; taş kagir yapı.

ABSTRACT

In studies on traditional or vernacular houses, the tradition of generalization has been replaced by subjective studies where each example is analyzed in its own context during the last quarter of the century. Within this framework, the purpose of the present article is to analyze the vernacular architecture in Ayvacık Kıran Section villages through samples and to investigate the origins of the current house typology. For this purpose, first, the parameters that may affect the architectural pattern in the region were analyzed; then, two houses representative of the architectural culture in the region were selected among 50 samples studied between 2014 and 2016, and architectural characteristics of these houses were determined. In conclusion, origins of this house type were determined.

Keywords: Ayvacık; vernacular house; Kıran section; megaron; stone masonry structure.

Yıldız Teknik Üniversitesi, Mimarlık Bölümü, Mimarlık Tarihi Anabilim Dalı, İstanbul

Başvuru tarihi: 05 Mart 2017 - Kabul tarihi: 09 Mayıs 2017

İletişim: Evren KOCABIÇAK. **e-posta:** evrenkocabicak@yahoo.com

© 2017 Yıldız Teknik Üniversitesi Mimarlık Fakültesi - © 2017 Yıldız Technical University, Faculty of Architecture

“Bilerek ya da bilmeden, zanaatkar davetsiz gelen en yeni ya da en eski geleneklerin anılarının oluşturduğu biçimleri işine maya olarak katar. Böylece hiç bir inşaat belli bir mimarın marifeti değil, kendi zamanındaki ve bu alanda çalışmış eski nesillerdeki tüm mimarların ortaklaşa olarak gerçekleştirdiği bir ürün olur.”¹

Giriş ve Amaç

Batı Ege kıyılarındaki geleneksel-yerel mimarlık örneği konut yapıları üzerine bugüne kadar pek çok araştırma yapılmıştır. Bu tip yerel araştırmaların, geleneksel konutlar ile ilgili söylemlere somut, araştırmaya dayalı veriler üzerinden nesnel bir zemin sağlamaları literatürü bilimsel kılan önemli bir katkıdır. Geleneksel konut analizleriyle ilgili Ayda Arel’le² başlayan eleştirel literatürde de gördüğümüz üzere Anadolu’da ev olgusu konusunda hızlı ve ayrıntıya inen bir genelleme yapmak ya da evlerin ortak yanlarından yola çıkarak kesin sınırlar çizmek güçtür. Tasarım özelliğine, malzemenin değerlendiriliş biçimine, iklim koşullarının ortaklığına dayanan düzenlemeler bile bütünü kavrayıcı bir sistematüğün oluşturulmasına yeterince olanak sağlamamaktadır. Bu da ister istemez sürekli genelleme yapmanın sınırlarını zorlama noktasına getirmektedir. Bu nedenle, genelleme yapacak yeteri kadar tarihsel, toplumsal, ekonomik, coğrafi ve iklimsel veri olmadığı durumlarda genellemelerden kaçınmak ve her örneği kendi öznelliğinde değerlendirmek daha doğru olacaktır. Yerel çalışmaların önemi burada bir kere daha gündeme gelmektedir.

Batı Anadolu geleneksel konut yapıları ile ilgili Buca, Şirince, Bodrum, Kula, Kuşadası, Bergama, Ayvalık, Foça özelinde çeşitli araştırmalar ve yayınlara rastlamak mümkündür. Ancak Kuzey Ege kıyılarında bu konuda henüz bir araştırma yapılmamıştır. Bu makalenin amacı, Behramkale’den başlayıp Babakale’ye kadar uzanan 250 mt rakımındaki kıyı şeridi köyleri konutlarının mimari özelliklerine örnek teşkil etmesi açısından bölgenin tipolojik ve tektonik özelliklerini taşıyan 2014–2016 yılları arasında incelenmiş elli örnekten³ seçilmiş iki adet konutun mimari analizini yapmak ve bu analizler aracılığı ile bölgeye özgü köy evi tipinin özelliklerini tespit etmek ve kökenlerini araştırmaktır. Bu konutlar herhangi bir döneme ya da uygarlığa bağlanabilecek bir bezeme unsuru bulundurmayaışları ve yöre halkının ekonomik düzene bağlı oluşan yaşam biçiminin gerektirdiği ihtiyaçları karşılayacak şekilde, bölgedeki malzeme olanakları ve coğrafi koşullara göre şekillenmeleri nedeniyle ‘geleneksel’ değil ‘yerel – yöresel’ olarak tanımlanmışlardır. Bölgenin mimari dokusu oldukça tanımlı ve nitelikli olduğu halde hızla bozulmaktadır. Ancak Kuzey Ege kıyıları Güney Ege’ye



Şekil 1. Ayvacık Kıran kolu köyleri haritası.⁵

göre daha az yapılaşmış, kitlesel turizm yaygınlaşmamıştır. Bu sayede bu bölgelerdeki yerel mimari doku göreceli olarak daha iyi korunmuştur. Bu nedenle yöresel yapılar daha iyi incelenebilir durumdadır. Makalede ayrıntılı olarak incelenen konutlar Çanakkale Ayvacık ilçesine bağlı Kıran kolu köylerinden⁴ Koyunevi’ndedir (Şekil 1).

Coğrafi Özellikler

Ayvacık ilçesi Çanakkale’ye bağlı olmakla birlikte, bir kısmı Ege bölgesinde bir kısmı Marmara Bölgesi’nde bulunan bir ilçedir. Kuzey Ege’nin Baba Burnu’na doğru döndüğü noktada yer alır. Denizden yüksekliği 270 m olan volkanik bir plato üzerinde bulunan ilçede batı ve güney yönünde deniz kenarında yer alan ovaların hemen gerisinde dağlar yükselir. Daha batıda ise Çanakkale ile Balıkesir il sınırını ayıran Kazdağı yer alır. Arazi yapısı bakımından dağlık ve tepeliktir.⁶ Ayvacık Kıran köyleri Çanakkale Boğazı ile Edremit Körfezi arasında deniz yolculuğunda önemli bir geçiş hattı üzerindedir. Aynı zamanda Midilli ve Çanakkale Boğazı arasındaki geçiş için de tarih boyunca önemli duraklardan biri olmuştur.⁷ Çalışma alanı kapsamında olan köylerin denizden yükseklikleri ortalama 250 mt civarındadır. Bölgede bu yükseklikte zeytin dokusu yerini yavaş yavaş orman ve meralara bırakmaktadır. Bu nedenle bu rakımda yerleşmek hem zeytincilik hem de hayvancılıkla uğraşan yöre halkı için avantajlıdır. Zeytinliklere ve hayvanların otlak alanlarına ulaşım rahat olmaktadır.⁸ Bölgenin yakın

⁴ İlçe köyleri yerleşen konargöçer grupların özelliklerine göre üç grup altında toplanabilir. Kıran Kolu köyleri, Yalı Kolu Köyleri ve Dere Kolu Köyleri olarak gruplanmış olan köylerde çalışma alanı olan Kıran Kolu köyleri Söğütülü, İlyasfaki, Erecek, Kulfal, Paşaköy, Behram, Korubaşı, Kuruoba, Bektaş, Balabanlı, Çamkabalak, Koyunevi, Bademli, Kocaköy, Kızılkçeçili ve Babakale’dir. (bkz. Harmandar, 2000, s. 9).

⁵ <http://www.canakkaleili.com/canakkale-ayvacik-koyler-haritasi.html>

⁶ Alanının %18’ini düzlükler, %38’ini dağlar, %44’ünü yamaçlar ve tepeler meydana getirmektedir. (bkz. Sağlam, 1970, s. 12-13).

⁷ Gezin Helmut Uhling, ‘Avrupa’nın Anası Anadolu’ isimli kitabında Çanakkale Boğazı çıkışında sık sık yaşanan kuvvetli fırtınalardan dolayı gemilerin kıyıyı takip edecek şekilde seyahat etmesi gerekliliğinden bahsetmektedir. Bu nedenden dolayı Ayvacık Yalı Köylerinin doğal limanları deniz yolculukları için tarih boyunca sık uğranılan yerler olmuşlardır. (bkz. Bülent, 2012, s. 328).

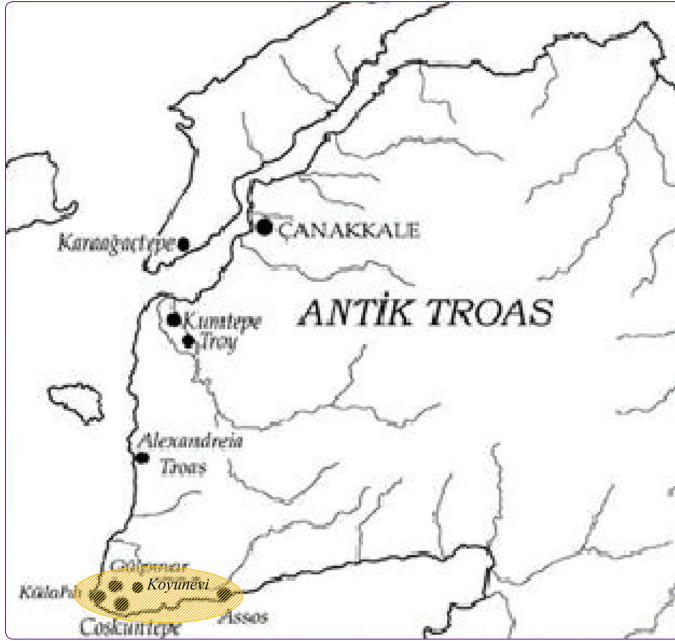
⁸ Erten, 2012, s. 400.

¹ Zagorissiou ve Giannoullellis, 1995, s. XVI.

² Arel, 1982, s. 5-8.

³ Ayrıntılı bilgi için bkz. Kocabıçak Evren ‘Ayvacık’a Bağlı Köylerde Yöre-

sel Konut Analizi’, YTÜ Fen Bilimleri Enstitüsü Mimarlık Anabilim Dalı Mimarlık Tarihi ve Kuramı Programı basılmamış doktora tezi, İstanbul, 2017.



Şekil 2. Çalışma alanı civarında ören yerleri¹² ve Kıran kolu köyleri.

çevresinde çok sayıda küçük taş ocağı bulunmaktadır. Ayrıca Kıran kolu köyleri arazileri çoğunluk kayalık ve taşlıktır. Granit, kireç taşı ve çeşitli volkanik taşlar bölgede rahatlıkla bulunmaktadır. Ayvacık ilçesinin Edremit Körfezi'ne bakan güney kıyısı Akdeniz ikliminin etkisini gösterirken, iç kısımlara gidildikçe Marmara ikliminin etkisi artmaktadır. Hâkim rüzgâr kuzey ve kuzey doğu arasından esmektedir.⁹ Meteorolojiden alınan verilere göre, yağmurlu gün sayısı yılda 90 gündür. Kar yağışı nadiren görülür. Yıllık sıcaklık ortalama 17 derecedir.¹⁰

Bölgenin Tarihi:

Ayvacık bölgesinin özellikle sahile yakın kesimleri tarih boyunca farklı kültürleri barındırmıştır. Biga yarımadası doğu kültürleriyle batı kültürleri arasında tarih öncesi dönemlerden günümüze kadar her zaman bir köprü görevini üstlenmiş ve geçiş bölgesi konumunda olmuştur. M.Ö. 6000 yılında iskân görmüş Çoşkuntepe Neolitik yerleşimi, M.Ö. 4500 yıllarda iskân görmüş Kalkolitik Gülpınar yerleşimleri Ayvacık Kıran kolu köylerinin bulunduğu yöreyi tarih öncesi çağlarda temsil eden en önemli yerleşimlerdir (Şekil 2).¹¹

Ayvacık'ta tespit edilebilen ilk yerleşim Neolitik dönemle başlar. İnsanların avcılık ve toplayıcılığa dayalı göçebe yaşam biçimini bırakıp toprağa bağlı yaşamayı seçtiği Neolitik Dönemi (M.Ö. 8000-5500) temsil eden Çoşkuntepe ören yeri Bademli köyü yakınlarında doğal bir tepe üzerinde yer

alır. Takaoğlu'nun¹³ yayınlarından da takip edilebileceği gibi, bu bölgede yaklaşık olarak M.Ö. 6000 yıllarında yaşamlarını özellikle balıkçılık ve hayvancılıktan kazanan bir halkın var olduğu anlaşılmaktadır. Şu anda Çanakkale'nin yerleşik düzen özelliği sergileyen ilk köyü olarak kabul edilen Çoşkuntepe bölge kültür tarihi için çok önemli bir yere sahiptir. Neolitik Çoşkuntepe yerleşimi araştırma alanımızdaki köyler gibi tarıma müsait olmayan çok dağlık ve engebeli bir doğal tepe üzerinde yer almaktadır. Kalkolitik dönemi temsil eden yerleşim ise yaklaşık olarak M.Ö. 4500 civarında iskân gören Gülpınar yerleşmesidir. Yerleşmeyi gün yüzüne çıkaran Prof. Dr. Çoşkun Özgünel'e göre buradaki yaşam sadece tapınak ile kısıtlı kalmamış çevresindeki yerleşimle birlikte bu tarihten günümüze kadar kesintisiz süreklilik göstermiştir.¹⁴ Bu yerleşimin kazıları sırasında Gülpınar köyü insanların tarım, balıkçılık, hayvan besiciliği, avcılık, hasırcılık, keten ve yün dokumacılığı gibi karışık bir yerel ekonomiye sahip bir toplum olduğu ortaya çıkarılmıştır.¹⁵ Bölgede Erken Tunç Çağında (M.Ö. 3000-2000) Lelegler,¹⁶ M.Ö. 2300'den itibaren Luviler,¹⁷ MÖ 560'dan itibaren Lidyalılar yaşamıştır. Daha sonraki yıllarda bölge sırasıyla Gallianlar ve Pergamon Krallığı hâkimiyetine girmiştir. Fakat Biga yarımadasının asıl gelişim dönemi Roma işgali süresince Pax Romana döneminde yaşanmıştır.¹⁸ M.S. 330 yılına kadar Roma idaresinde kalan yöre Türk boylarının akınına kadar Bizans idaresinde kalmıştır.¹⁹ Çanakkale civarında ilk İslâm orduları Emeviler döneminde 680-81 yıllarında görülmüş, bunu Abbasilerin akınları takip etmiştir. Türk akınlarının gelmesi ise 1080 yılını bulmuştur. Süleyman Şah Ayvacık'ın belli bölgelerini işgal etse de Haçlı Seferleri sırasında bölgede tam olarak hâkimiyet sağlanamamıştır. 1092'de I. Kılıçarslan'ın Marmara kıyıları ve Edremit'in hâkimiyetini ele geçirmesiyle çok sayıda Türkmen bölgeye yerleşmiştir.²⁰ Osman Bey'in 1288'de Limni zaferi sonrasında bölgede Türk hakimiyeti güçlenmiş, 1335 civarında Osmanlı yönetimi ele almış ve bölge o günden beri kesin-

¹³ Takaoğlu, 2012, s. 294-296; Takaoğlu, 2005, s. 411-418.

¹⁴ Özgünel, 2008, s. 40.

¹⁵ Takaoğlu, 2012, s. 294-296.

¹⁶ Lelegler ile ilgili kesin bir bilgi olmamakla birlikte Homeros'a göre burada yaşamışlardır. Biga yarımadasının güney kıyılarında yaşayan halkın Lelegler olduğunu ve Troya savaşları döneminde geçimlerini denizcilik ve korsanlıkla kazandıklarını yazar. Strabo da bu bilgiyi doğrular ve Lelegler'in anavatanının Lekton'dan (Baba Burnu) Kaz Dağı'na kadar uzandığını ve bu bölgenin Assos'un çevre bölgelerini içerdiğini belirtir. Aristo, Leleglerin göç yoluyla Ayvacık bölgesine geldiklerini ve burada Karyalılarla karıştıklarını yazmıştır. Bununla beraber Strabon, bazı eski zaman yazarlarının Leleglere, Karyalılarla aynı kabile gözüyle baktıklarını bildirir. Herodot ise aynı

görüşte değildir. Ona göre, Karyalılar (Cariens) asıl yerlilerdir. (bkz. Serdaroğlu, 1996, s. 10) Texier ise seyahatnamesinde bu bölgede Leleglerin şehir kurduklarından ve kaleler yaptıklarından bahsetmektedir. (bkz. Texier, 2002, s.67.) Görüldüğü üzere Erken Tunç Çağında bölgede yaşayan halk ile ilgili henüz net bir bilgi sunmak mümkün değildir. Gülpınar ve Çoşkuntepe kazıları ilerledikçe ve genişledikçe daha net bilgilere ulaşmamıza olanak vereceklerdir. Ancak Ayvacık yöresi sahil kesimlerinin Erken Tunç Çağında öncesi dönemlere kıyasla daha yoğun bir şekilde iskan edilmiş olduğu söylenebilir.

¹⁷ Melchert, 2010, s. 26.

¹⁸ Serdaroğlu, 1996, s. 10-12; Aslan, 2012, s. 236; Aslan, 2008, s. 68-69.

¹⁹ Deniz, 1998, s. 21.

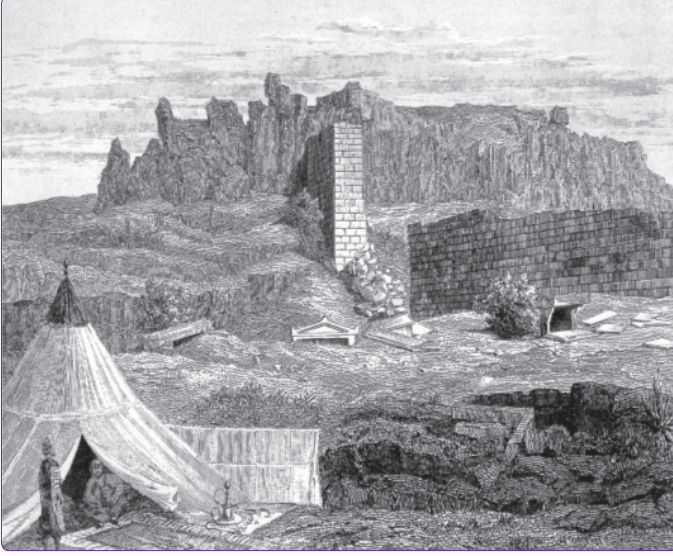
²⁰ Gadanz, Orhan, 2008, s. 282.

⁹ <http://www.canakkaleayvacik.bel.tr/pages/ayvacik>

¹⁰ <http://www.mgm.gov.tr/>

¹¹ Özdemir, 2008, s.

¹² <http://troasdergisi.blogspot.com.tr/>



Şekil 3. Assos'da yörük çadırları.²⁴

tisiz Türk hakimiyeti altında kalmıştır.²¹ Kaz Dağları'na²² yakın olan Ayvacık yöresi için ilk Türk akınlarından itibaren konar-göçer gruplar tarafından yaşam alanı olarak tercih edilmiştir (Şekil 3).²³

Bölgenin Demografik Yapısı:

Ayvacık Kıran kolu köylerindeki gayrimüslim nüfus varlığını, bölgenin hemen karşısında, 6 mil mesafede bulunan Midilli adası ile olan ilişkileri ve çevresiyle deniz ticaretine dayalı ekonomik ve kültürel ilişkilerinden kaynaklı olarak 1923'teki mübadeleye kadar sürdürmüştür. Ayrıca Kıran kolu köylerinden olan Behramkale'nin Bizans döneminde önemli bir piskoposluk merkezi oluşu bölgedeki gayrimüslim azınlığın kökenleri ile ilgili ipucu vermektedir.²⁵ İlaveten bölge denizcilikte iki önemli yer olan Babakale ve Assos limanları arasında oldukça önemli bir hat üzerindedir. Doğal limanları gemilerin farklı ihtiyaçları için uğrak yeri olarak kullanılmıştır. Bu da bölgedeki nüfus yapısının heterojenliğine katkıda bulunan önemli etkenlerden biridir.

Mücadele sırasında yerli Rumlar karşı kıyılara giderken, onların terk ettikleri yerleri Girit ve Midilli'den mübadiller doldurmuşlardır.²⁶ 1934 tarihli 2510 sayılı İskan kanununun kabulünden sonra Bulgaristan, Romanya ve Yugoslavya'dan Türkiye'ye göçmen akınları yaşanmıştır. Çanakale yöresine iskân edilen göçmenlerin bir kısmı Ayvacık bölgesine yerleştirilmiştir. Yine bu dönemde Doğu bölgesindeki Kürt

isyanları ve zorunlu göç nedeniyle Ayvacık ve köylerine ciddi oranda nüfus aktarımı yapılmıştır. Devamında İkinci Dünya Savaşı döneminde Romanya'dan gelen ailelerden de Ayvacık'a yerleştirilenler olmuştur. Son olarak 1950-52 yıllarında Bulgaristan'dan gelen göçmenlerin bir kısmı Ayvacık ve köylerinde iskân edilmiştir.²⁷ İlçenin genel ekonomisi tarım ve hayvancılığa dayanmaktadır. Yörede antepfıstığı ve narenciye üretimi de önem kazanmıştır. Turizmin yanı sıra zeytincilik ve zeytinyağı üretimi, halı dokumacılığı, odun kömürü, peynir, hayvancılık ve balıkçılık önemli gelir kaynakları arasındadır.²⁸

Bölgedeki Konut Yapılarının Tespit Edilebilen Kökenleri:

Bölgenin coğrafi yapısı, üretim biçimleri ve demografik yapısı geçmiş zamanlardan günümüze konut yapılaşmasına etki etmiştir. Bölgenin konut alanında bilinen en eski örnekleri M.Ö. 4500 civarında iskân edilmeye başlanan Gülpınar prehistorik yerleşimi, MÖ 3000 civarında iskan edilmeye başlanan Gökçeada Yenibademli ve Troya, MÖ 12. Yüzyılda iskanına başlanıldığı düşünülen Doğu Ege adaları yerleşimleridir. Bu yerleşimlerde makale kapsamında incelenen evlere benzer evlerin kalıntıları bulunmuştur.

Gülpınar Prehistorik yerleşiminde tespit edilen konut yapıları genellikle kare planlı ve avlulu inşa edilmiş, konutların önündeki avlularda ve çevreleyen dış mekânlarda çok sayıda erzak çukuruna ve yere gömülmüş erzak küplerine rastlanmıştır.²⁹ Mekânlar çift sıra taşlarla örülmüştür. Bu küçük mekânlarda göze çarpan özellik ocak yapılarının olmasıdır. Pişmiş toprak tabanlı, ocak yapıları mekânların köşelerinde göze çarpmaktadır. Yapılan kazı çalışmalarında mekânların içlerinde gerçekleştirilen faaliyetlere ilişkin bilgiler elde edilmiştir. Bazı yapılarda duvarlarda nişler tespit edilmiştir. Bu yapıların depo, ambar ve ışık olarak kullanıldığı tahmin edilmektedir. Bu ışık ve depolara ait çok sayıda pithos³⁰ bulunmuştur (Şekil 4).³¹

Yakın çevredeki başka bulgulara Gökçeada'da rastlanmıştır. Kaleköy'ün 1.7 km kadar güneybatısında MÖ 3000'li yıllarda iskan edilmeye başlanmış orta büyüklükte bir höyük olan Yenibademli'de 1996 yılında başlatılan çalışmalar çok sayıda dikdörtgen yapı topluluğunu ortaya çıkarmıştır. Duvar köşeleri dik açıyla birleştirilmiş yapıların içinde, düz damları desteklemek amacıyla kullanılan ahşap dikmelere rastlanmıştır (Şekil 5).³²

Yenibademli ile eş zamanlı olarak MÖ 3000'li iskân edilmeye başlanmış olan Troya'da VII. tabakada MÖ 1200 ve

²¹ Serdaroğlu, 1996, s. 12.

²² Orhan Kudar, Kaz Dağları adının Şamanizm'de Kaz'ın kutsal sayılmasıyla açıklar. Bu inanç konar-göçer Türkmenlerle Edremit'e kadar taşınmıştır. (bkz. Kudar, 2003, s.4.)

²³ Alibey Kudar'ın araştırmalarına göre Kaz Dağları civarındaki Türkmenler buraya Fatih Sultan Mehmet'in emriyle İstanbul'un fethi için gerekli olan kereste ve gemi

için gerekli olan çam ağaçlarının işlenmesi amacıyla Toroslar'dan getirtilmişler, fetihden sonra gene padişahın iznine tabi olarak geri gönderilmemişlerdir (bkz. Kudar, 1999, s. 11).

²⁴ Charles Texier tarafından çizilmiştir. (bkz. Sevim, 1997, s. 156).

²⁵ Altier, 2008, s. 160.

²⁶ Eşref, 2012, s. 332.

²⁷ Çanakale ve çevresine yapılmış olan göçlerle ilgili ayrıntılı bilgi için bkz. Atabay, M. (2012)

"Çanakale'de Nüfusun Yapısı, Niteliği ve Göçler", Ed.: F. Özdem Aşklar Savaşlar Kahramanlar ve Çanakale, İstanbul, Yapı Kredi Yayınları, s. 409-428.

²⁸ Keleş, Temeloğlu, Uygun, 2008, s.

243 – 244.

²⁹ <http://www.smintheion.com/>

³⁰ Antik dönemde içinde yağ, tahıl gibi besin maddelerinin saklandığı büyük, aşağı doğru daralan omuzdan kulplu çanak, çömleğe verilen isim.

³¹ Özgünel, Kaplan, 2011, s. 4.

³² Hüryılmaz, 2002, s. 76.



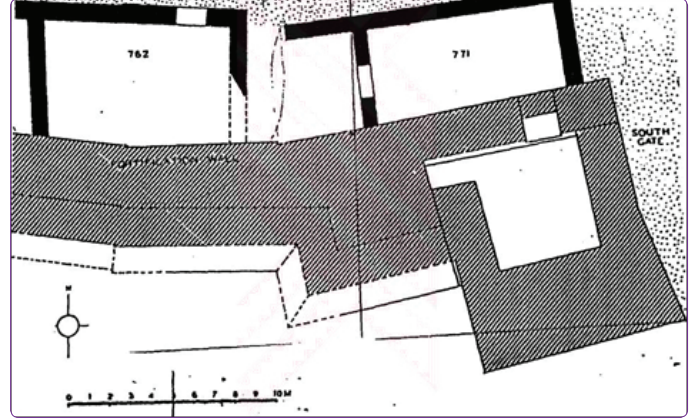
Şekil 4. Gülpinar konut kalıntıları.³³



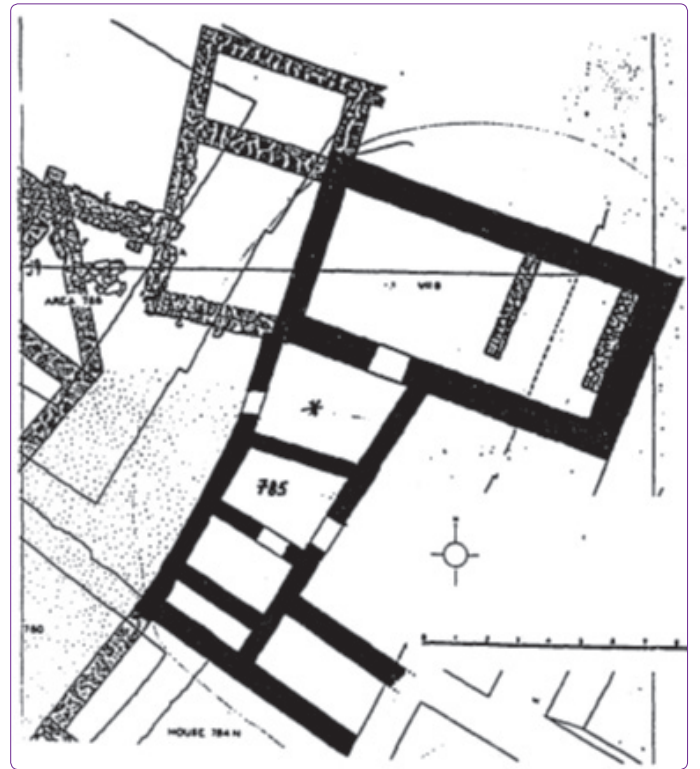
Şekil 5. Yenibademli 1-3. mimari tabakalara ait kalıntılar.³⁴

1100 yıllarında inşa edilmiş konut yapıları tespit edilmiştir. Yaprak Eran'ın 'Erken Dönem Demir Çağında Ege ve Akdeniz Mimarlığı' isimli doktora tezinde incelediği bu konutlar kare planlı, avlulu ya da avlusuz tek mekanlı ya da birden fazla mekânlı olarak inşa edilmiştir. Troya bölgesi yapılarındaki en yaygın malzeme taştır (Şekil 6, 7).³⁵

Doğu Ege adalarında MÖ 10. ve 9. yüzyıllarda inşa edilmiş konutlar kare, dikdörtgen ya da apsidal planlı, avlulu ya da avlusuz inşa edilmişlerdir. Batı Anadolu kıyılarında tespit edilmiş olan yapılar ile adalardaki yapılar arasında plan şeması ve malzeme kullanımı açısından önemli farklılıklar yoktur. Kullanılan inşaat malzemeleri taş, kerpiç ve ahşaptır. Taş duvarlarda en sık kullanılan teknik, basit kuru duvar tekniğidir. Tipik taş cinsleri mermer, kireçtaşı ve şisttir. Moloz taş uygulamalarına da rastlanmaktadır. Ege adaları konut mimarlığında, hemen hemen tüm bölgeyi kapsayan tek özellik, duvar inşasında taş malzeme kullanılmış olmasıdır. Bu, yapıda dayanıklılığı arttırmak amacıyla yapılan



Şekil 6. Troya 762 ve 772 no'lu evler.³⁶



Şekil 7. Troya 785 ve VII no'lu evler.³⁷

bilinçli bir seçimden çok, bölgenin jeolojik oluşumu nedeniyle bir tür zorunluluk gereğidir. Duvarların sağlamlığı kaygısıyla köşelerde büyük boy taş yani köşe taşı kullanımı tüm bölge için geçerli olmasa da yaygın bir uygulamadır.³⁸ Kolay'ın belirttiğine göre, Roma döneminden başlayarak devamında Beylikler döneminde gözlemlenen ve çalışma alanımızda halen kullanılan bir diğer yapım tekniği duvar örgüsü yükseldikçe işçilerin üzerinde çalıştıkları iskeleyi sağlamlaştırmak amacıyla kurulan iskelenin kirişlerini duvar örgüsü içine sokmalarıdır.³⁹ İskele çıkarıldıktan sonra duvar içinde kalan delikler halen gözlemlenebilmektedir.

³⁶ Eran, 1994, s. 42.

³⁸ Eran, 1994, s. 87-104.

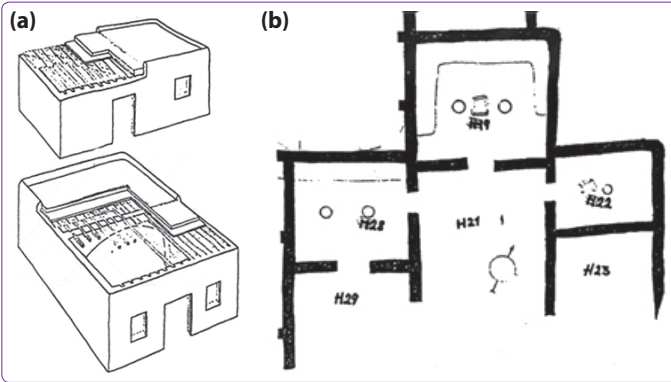
³⁷ Eran, 1994, s. 43.

³⁹ Kolay, 1999, s. 20.

³³ Özgünel, 2011, s. 11. ³⁴ Hüryılmaz, 2002, s. 76. ³⁵ Eran, 1994, s. 255.



Şekil 8. Erken demir çağında duvar örgü teknikleri.⁴¹



Şekil 9. (a, b) Zagora ören yerinde kazılarda ortaya çıkan ev planları ve restitüsyon denemesi.⁴³

Duvar inşa tekniği bakımından vurgulanması gereken bir başka nokta, Andros adasındaki Zagora'nın bazı birimlerindeki görülen pahlı köşelerdir. Bu uygulamanın hayvanların geçişini kolaylaştırmak için yapıldığı düşünülmektedir (Şekil 8).⁴⁰

Evlerin çatılama sistemleri bakımından elimizdeki tek somut veri araştırmacıların hazırlamış olduğu konut modelleridir. Bunlarda düz dam ve beşik çatı uygulamaları öngörülmüştür. İnşa tekniğinin daha basit olması nedeniyle düz damın daha yaygın kullanılmış olduğu düşünülebilir. Sakız adasındaki Emporio'da çatı çöküntüsü içinde bir pithosun üst kısmını andıran pişmiş toprak parçalar ele geçmiştir. Bu buluntular baca kalıntısı olarak yorumlanabilir. Bu tip bacaların Ege adalarında hala kullanılıyor olması bu görüşün doğruluğunu kanıtlamaktadır (Şekil 9a, b).⁴²

⁴⁰ Eran, 1994, s. 92.

⁴² Eran, 1994, s. 98.

⁴¹ Eran, 1994, s. 58.

⁴³ Eran, 1994, s. 8 ve 24.

Ayvacak Kıran Boyu köylerinde, bölgede ve Ege adalarında antik dönemde var olduğu kazılarda çıkan buluntulardan anlaşılan tek ya da çok mekânlı, kare ya da dikdörtgen planimetrik düzeni, kütle biçimlenişi ve yapım tekniği varlığını günümüzde de sürdürmektedir. Bölge köylerinde devam eden yaşama biçiminin oluşturduğu evlerin mimarisinin oluşumuna etki eden faktörler bölgedeki üretim şekilleri, iklim verileri, coğrafi özellikler, malzeme olanakları, kuşaklar boyunca aktarılan yapım gelenekleri ve farklı kültürlerin yaşama alışkanlıklarının çok kültürlü ortamlarda karşılıklı etkileşim sonucu geçirmiş olduğu dönüşümlerdir. Örneğin, 'konargöçer Türkmenlerin bazı boyları yerleşik düzene ilk geçtiklerinde konutlarına pencere yapmayı ayıp karşılamaktayken'⁴⁴ bu gelenek farklı yapı modelleri ile karşılaşınca değişim göstermiştir. Benzer şekilde tarım, hayvancılık ve dokumacılık ağırlıklı üretim konut yapılarının avlulu ve teras çatılı şekillenmesine neden olmuştur. Prehistorik yerleşelerde avlularda bulunan pithos ve erzak çukurları tıpkı günümüz kırsal bölgelerdeki yapılarına benzer şekilde avluların üretim mekanı olarak kullanıldığını göstermektedir. Teras çatılar bu üretim mekanının devamı olarak kullanılmaktadır. Teras çatıların kullanılmasında bir diğer etken iklim koşullarının buna uygun olmasıdır. Her ne kadar geçmiş çağlarda bölgenin iklim verileri ile ilgili elimizde bir veri olmasa da bugünkü değerler bölgede hiç kar yağışı olmadığını, yağmurlu gün sayısının ise kısıtlı olduğunu göstermektedir. Son olarak bölgede sıklıkla rastlanan taş ocakları yapıların taşın imkân verdiği yapım tekniği ile şekillenmesine, ormanlara olan uzaklık ahşabın kısıtlı kullanımına neden olmuştur. Taş yapıların köşelerinin pahlanması günümüzde de geçmişte olduğu gibi hayvanların ve hayvanların çektiği arabaların dönüşlerini rahatlatmak amacıyla yapılmaktadır.

Makale kapsamında incelenen Koyunevi köyünde Cahit Yılmaz'a ait iki konutun rölövesi alınmış ve plan, cephe, detay çizimleri hazırlanmıştır. Bölgede 2014-2016 yılları arasında incelemeye alınmış olan elli ev arasında Cahit Yılmaz'a ait evlerin seçilmesinin nedeni her iki evin de farklı dönemlerde inşa edilmiş olmasına rağmen Kıran kolu köylerinde bulunan 50 örnek arasında en yaygın iki tipin temsilcileri olmalarıdır. Kıran kolu köylerinde incelenen evler içinde en yaygın kullanılan plan şemalarından dıştan merdivenli, altı depo (hanaltı) üstü yaşam mekânlı tip 7A numaralı evdir. İkinci ev ise içten merdivenli yan sofalı iken iç sofalıya dönüştürülmüş her iki katın da yaşama alanı olarak kullanıldığı evlere örnektir. Evin şu anki sahibi olan Cahit Yılmaz evlerin eski sahibinin bir Rum aile olduğunu belirtmiştir. Evlerin inşa tarihi kesin olarak bilinmemekle birlikte iki konutun da mübadeleden önce yapıldıkları bilinmektedir. Konutlar uzun yıllar Cahit Yılmaz ve ailesi tarafından kullanılmıştır.

⁴⁴ Kudar, 2005, s. 4-5.

Evlerin Mimari Özellikleri

Evlerin bulunduğu parsel çevresinden yüksek duvarlar ile ayrılmıştır. Konutlar parsel sınırına yerleştirilmişlerdir. Yapıların bir duvarı aynı zamanda bahçe duvarı işlevi görür. Bu konumlanma sayesinde konutun pencerelerinden sokağı izlemek de mümkün olmaktadır. Parselin girişi güney cephesinde niş içine alınmış kapı ile sağlanır. Taş ve ahşaptan inşa edilmiş olan bu kapı büyükbaş hayvanların da girebileceği genişlikle yapılmıştır (Şekil 10).

Bahçe içinde konutların yanı sıra iki konutun arasına yerleştirilmiş bir müstemilat bulunmaktadır. Bu müstemilat günümüzde ahır ve saman deposu olarak kullanılmaktadır. Evlerden daha yeni olanına yakın zaman içinde bir oda ilave edilmiştir. Bu oda ilavesi müstemilatın üst katına yapılmış ve içerden bir kapıyla ikinci evin üst katına bağlanmıştır (Şekil 11).

Parselde bulunan iki ev incelendiğinde; plan şekline ve detaylarına bakılarak birinci konutun, ikinci konuttan daha önce inşa edildiği anlaşılmaktadır. Birinci konut sofasız iki katlı bir yapıdır. Tek mekânlı iki katlı bölgede örneklerine çokça rastlanan M.Ö. 3000'den beri yakın çevrede var olan 'megaron' adı verilen ev tipinin iki katlı bir örneğidir. Zemin katta yöresel adıyla ile 'hanaltı' (depo), birinci katta ise yaşam alanı olarak kullanılan bir göz oda bulunur.

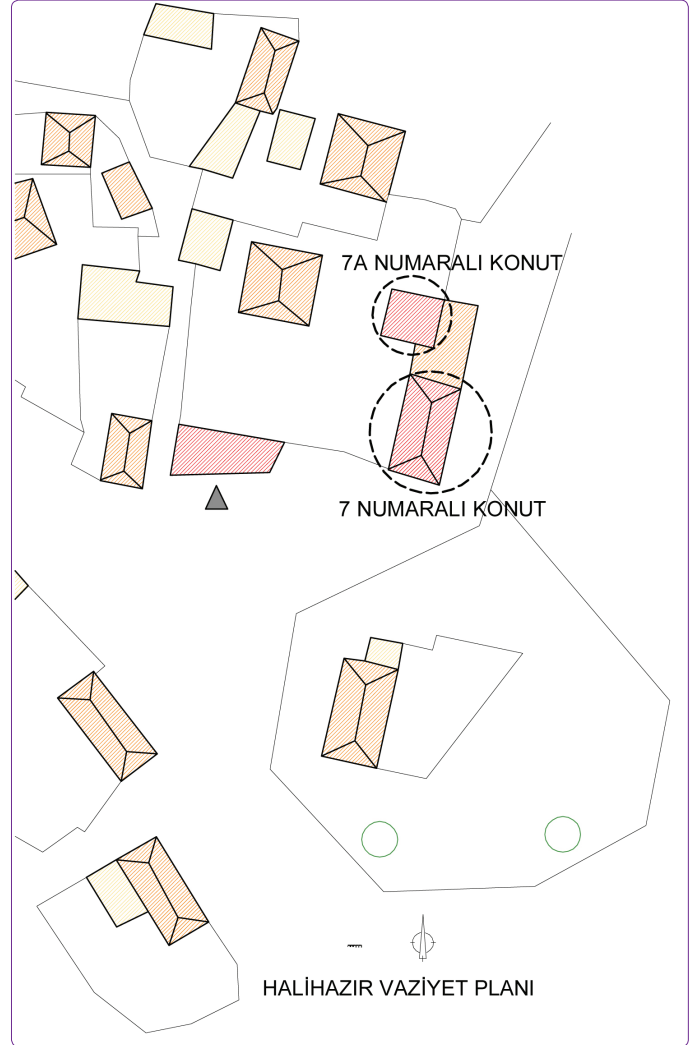
Üst kata ulaşım sağlayan merdiven dışardan düzenlenmiştir. Parselin girişi güneye bakarken, evin ana girişi batıya, hanaltının girişi güneye bakmaktadır. Civar köylerde benzer dönemde yapılmış diğer konutlarda hem yaşam odasının hem de hanaltının girişi güney batıya bakarken, bu yapıda yaşam alanına giriş batı cephesinden hanaltına giriş güney cephesinden verilmiştir. Odalar kareye yakın formdadırlar. Alt katta duvar içlerinde herhangi bir eleman yoktur ancak üst katta yöre halkı tarafından 'ocaklık' olarak adlandırılan ocak ve bir duvar nişi bulunmaktadır (Şekil 12).



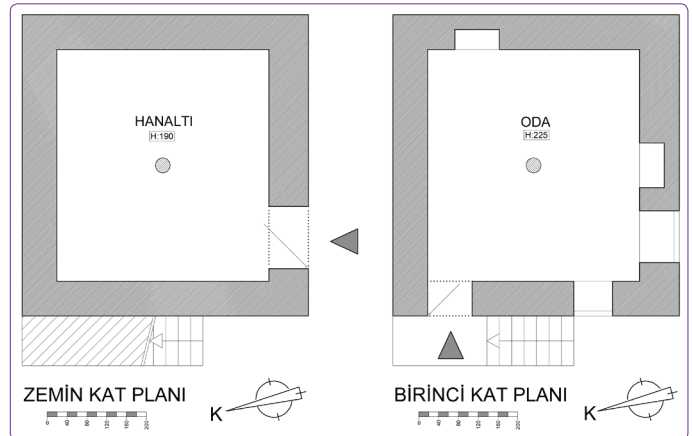
Şekil 10. Bahçe giriş kapısı.

Yapım Teknikleri ve Detaylar

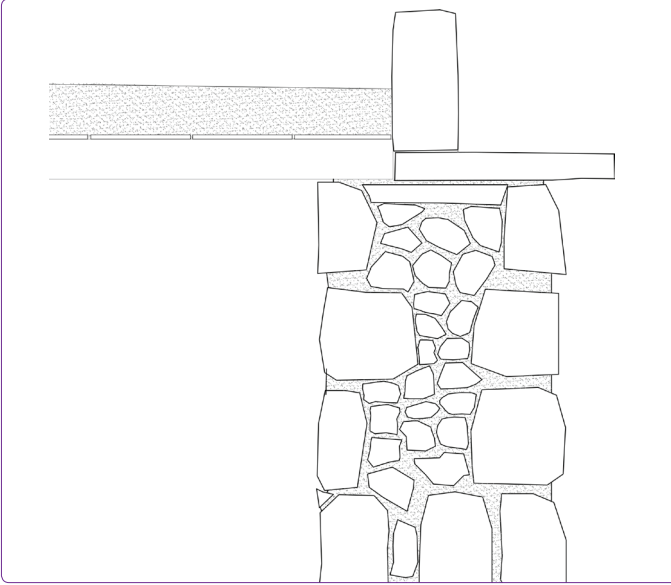
Yapıda taş yığma sistemde malzemeye bağlı olarak gelişen mimaride kat yükseklikleri, döşeme, çatı, pencere ve kapı boşlukları malzemenin imkânlarına ve yapım gelene-



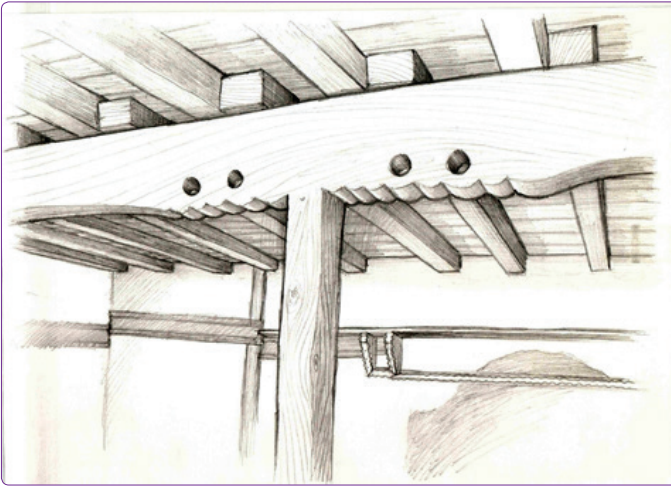
Şekil 11. Halihazır vaziyet planı.



Şekil 12. Birinci konut zemin kat ve birinci kat planları.



Şekil 13. Çatı örtü detayı.



Şekil 14. Döşeme taşıyıcı detayı.⁴⁷

ğine bağlı olarak belli sınırlar içinde kalmıştır. Duvarlarda iki tip taş kullanılmıştır. Binanın ve açıklıkların köşelerinde dayanıklılığı arttırmak için dirsek taşı olarak adlandırılan daha büyük kesme taşlar kullanılırken, aralardaki taşlar dış yüzeyi işlenmiş olarak, karışık derzli kaba yonu olarak yerleştirilmiştir. Duvar örmede yöreye has bir teknik olan 'ırama' yöntemi kullanılmıştır. Bu taş örme yönteminde dirsek taşlarından ip çekilmek suretiyle belli belirsiz bir hiza alınmaktadır.⁴⁵ Beden duvarının iç ve dış yüzlerine bakan taşların arası çamur ve kuru ot karışımı bir harç ile doldurulmuştur. Beden duvarındaki taşların dışa bakan yüzeyleri işlenmişken, içe bakan yüzeyleri işlenmeden bırakılmıştır.⁴⁶

⁴⁵ Bölgedeki taş evleri yapan Rum ustalara 'murti' denmektedir. Murtiler Midilli'den gelen ustalardır. Murtilerin yaptıkları evlerin temellerinin diğer evlerden daha derin

olduğu da belirtilmiştir. Ancak bu bilgiyi konutlarda inceleyip teyit etme imkanımız olmamıştır.

⁴⁶ Bkz. Şekil no. 12.

⁴⁷ Çizen Handan Kaynakgöz.

Beden duvarlarının dış cephesi sıvanmamıştır. Odalara bakan yüzleri ise sıvalıdır. Taşları bir arada tutmak için kuru ot ve toprak karışımı bir harç kullanılmıştır. Duvar kalınlıkları 70-85 cm arasında değişkenlik gösterir. Ocaklığın olduğu duvar diğer duvarlardan 15 cm daha kalındır.

Çatı örtüsü bölgede 'çorak' denilen killi topraktır. Çorak içinde bitki yetişmesi mümkün olmayan bir toprak türüdür. Toprak üzeri herhangi bir kaplama olmadığı için her sene 'yuparlık' denen taş tekerlekler ile kabaran toprağın düzeltilmesi gerekmektedir. Çorak Demirciköy'den çıkarılan bir toprak türüdür. Teras kenarlarında kalınlığı 3-8 cm arasında değişen, beden duvarından 15-20 cm taşırılmış saçak taşları bulunur. Bu taşları sabitlemek ve toprağın dökülmesini engellemek için yüksekliği 20-30 cm arasında değişen parapet taşları yerleştirilmiştir (Şekil 13).

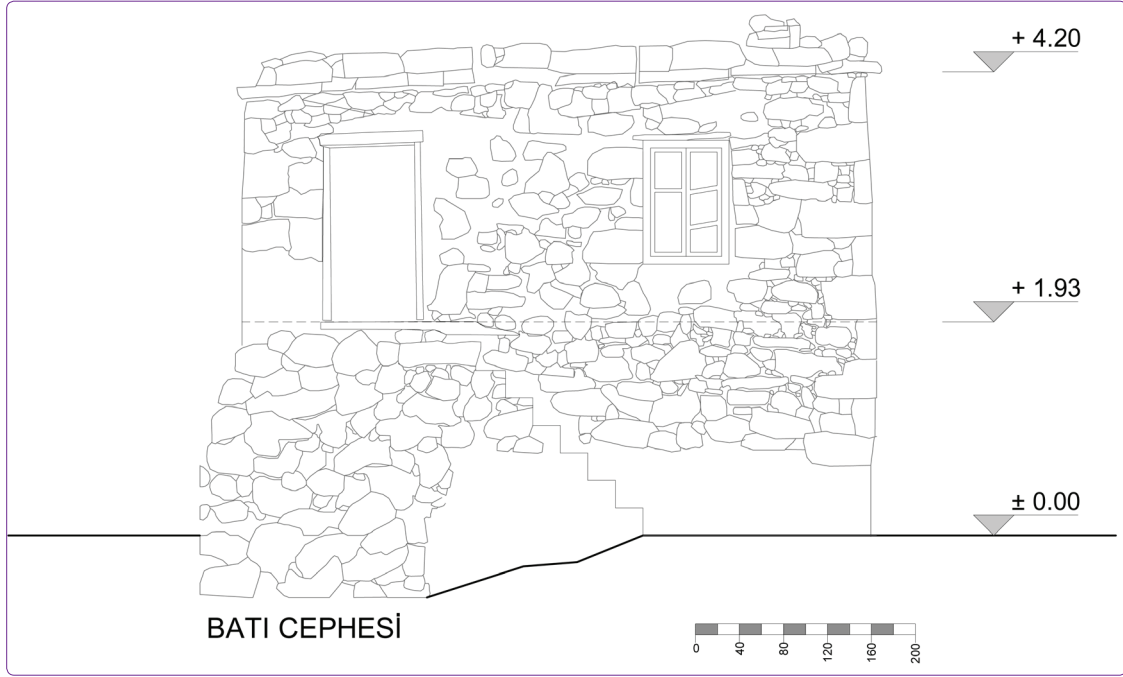
Mekanların ortasında döşemeleri taşıyan ahşap bir dikme ve bu dikme tarafından taşınan kirişler bulunmaktadır. Yaşam alanındaki kiriş özenle hazırlanmış oymalı bir kiriştir. Bu kirişlere oturan ahşap taşıyıcılar 2-3 cm kalınlığında 15-20 cm genişliğinde ahşap kaplamalar ile kapatılmıştır. Yapının doğramaları, doğrama lentoları ve sergenleri ahşaptan imal edilmiştir. Sergenler kapı üst kotunu takip edecek şekilde oda içinde çepe çevre döner (Şekil 14).

Cephelerde bir düzen gözlemlemek mümkün değildir, daha çok plandaki işlevin yansımaları gözlemlenir. Pencere güney ve batı yönüne yerleştirilmiş, kuzey ve doğu yönlerinde bir açıklık yapılmamıştır. Bölgedeki pencereler genellikle bire bir buçuk oranında yapılırken bu yapıda güney cephesindeki pencere bu oranı sağlamaz. Bu istisnai durumun açıklaması bu pencerenin hanaltı girişine yakın bir genişliğe sahip olarak güney cephesinde daha muntazam bir cephe düzeni sağlamak olabilir. Doğramalar açılabilir çift kanat olarak yapılmıştır (Şekil 15, 16).

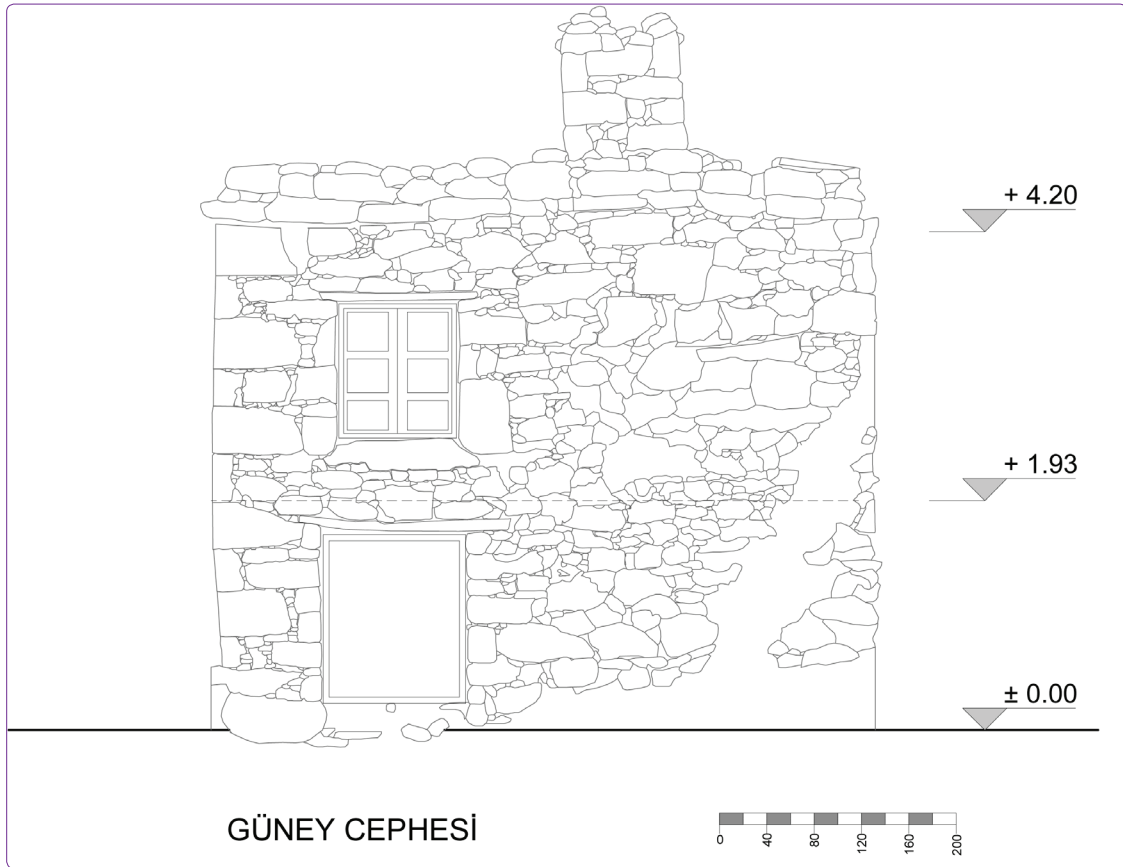
Aynı parsel içindeki ikinci konut parselin giriş cephesine bakan köşeye yerleştirilmiştir. Orijinalinde yan sofalı olarak tasarlanmıştır. Zamanla ek mekân ihtiyacı ortaya çıkınca, iki konut arasındaki ahır yapısının üst katına bir oda ilave edilmiş ve birinci kattaki sofadan bu odaya bir geçiş sağlanmıştır. Böylelikle orijinali yan sofalı olan konut üst katta iç sofalı hale gelmiştir. Alt katta ise ahır iki konut arasında kalan ayrı bir yapıdır. Giriş kapısının hemen karşısına katlar arası ulaşımı sağlayan bir merdiven konumlandırılmıştır. Tek kollu olan merdivenle zemin kattaki odayı bir duvar ayırmaktadır. Merdivenin önünde bir küçük giriş mekânı vardır. Merdiven üst katta bir küçük sofaya ulaşır. Sofanın iki yanında kuzeydeki orijinal, güneydeki eklenti olmak üzere iki oda yer alır. Sofada küçük bir bulaşıklık vardır.

Ocaklık sadece alt kattaki odaya yerleştirilmiştir. Üst kattaki oda alttaki mekanın ısıyla ısınmaktadır (Şekil 17, 18).

Beden duvarlarında tıpkı bir önceki yapıdaki gibi iki tip taş kullanılmıştır. Binanın ve açıklıkların köşelerinde daha büyük kesme taşlar kullanılırken, aralardaki taşlar dış yü-



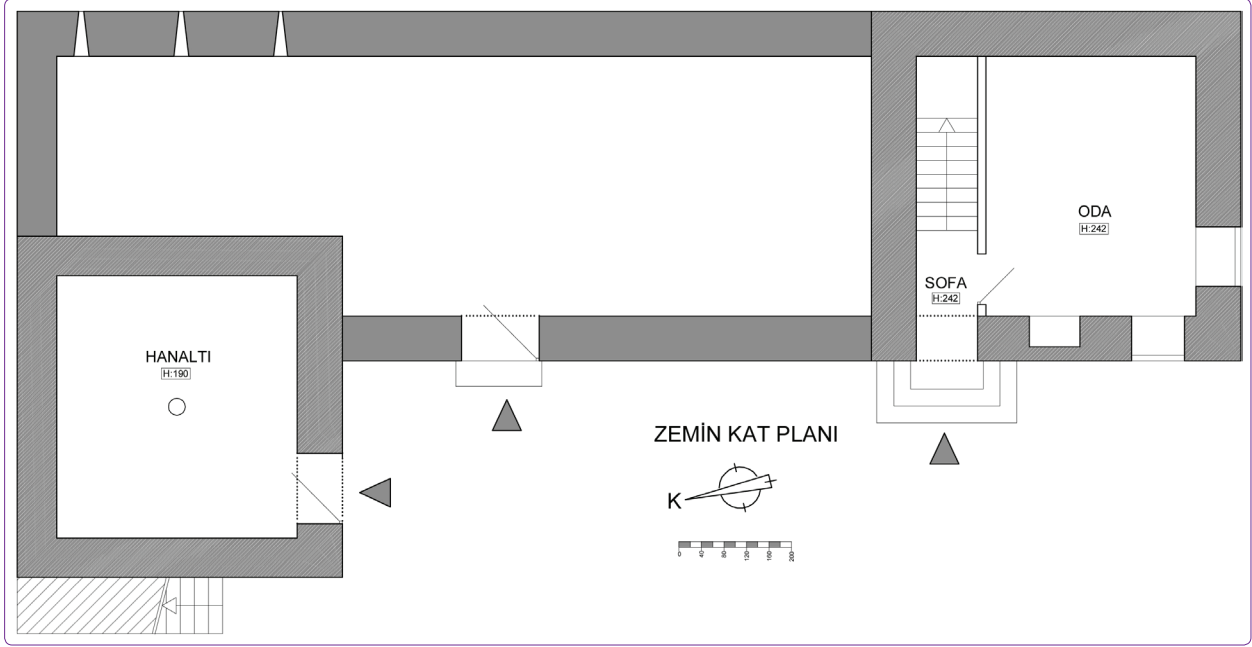
Şekil 15. Birinci konut batı cephesi.



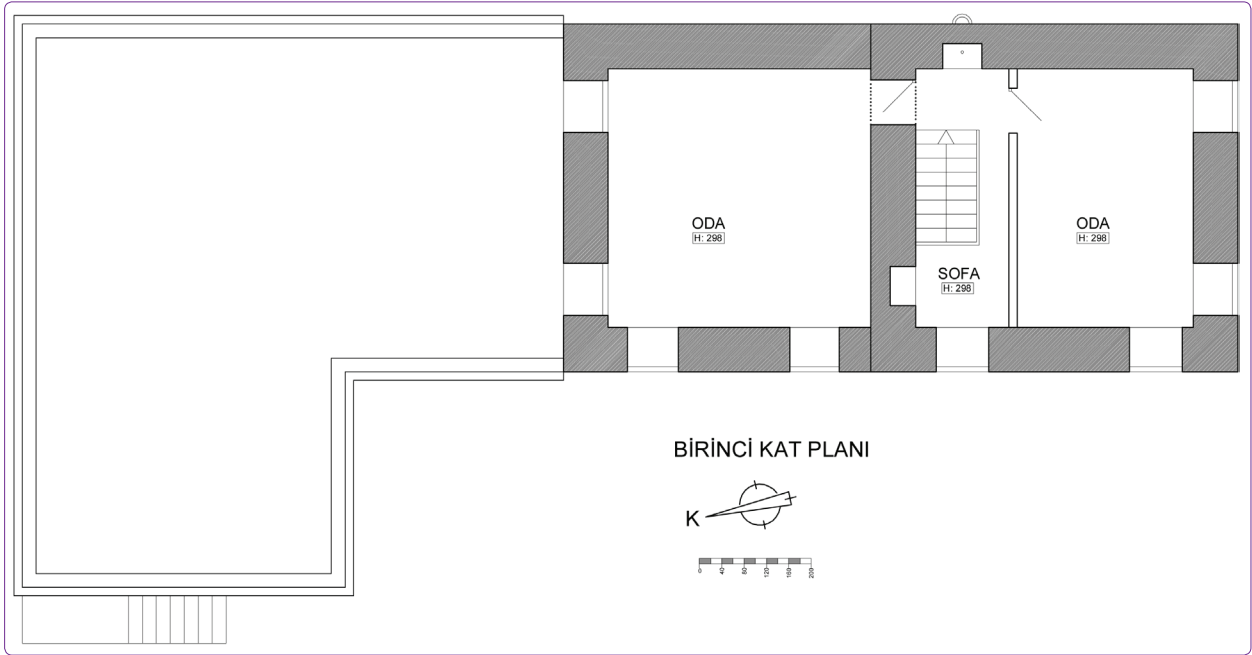
Şekil 16. Birinci konut güney cephesi.

zeyi işlenmiş, karışık derzli kaba yonu olarak yerleştirilmiştir. Ek yapılmadan önceki binanın üst köşelerinde, dirsek taşlarından kaba yonu taşlara geçişte kırmızı kiremit parça-

larının zigzag biçiminde yerleştirildiği süslemeler göze çarpar. İç mekânlarda kullanılan bağdadi duvarı inşa ederken ahşap ayaklar üzerine çakılmış gene ahşap kafeslerin içine



Şekil 17. Birinci konut, ahır ve ikinci konut zemin kat planı.



Şekil 18. İkinci konut birinci kat planı.

çamur doldurulur. Son olarak üzeri gene çamurla sıvanır. İç bölme toprak duvarların kalınlığı yaklaşık 15-20 cm civarındadır (Şekil 19).

Evin döşemeleri ahşaptır. Ana taşıyıcılar taş duvarların içine oturtulmuştur. Ana taşıyıcı tarafından taşınan ahşap kirişleme, 2-3 cm kalınlığında, 15-20 cm genişliğindeki ahşap elemanlar ile kaplanır (Şekil 20).

Çatı örtüsü yapının orijinalinde teras iken ev sahibi binaya bitişik eki yaparken iki yapıyı birden kırma çatı ile ka-

pamıştır.⁴⁸ Ancak eski toprak damın saçak taşlarını halen gözlemlemek mümkündür.

Yapının bitişiğine yeni bir yapı inşa edildiği için cephe düzenlemesinde özen gösterilen simetri kolaylıkla fark edilememektedir. Orijinal pencere boyutları bire bir buçuk oranındadır. Pencerelerdeki özgün ahşap lento ve doğramalar korunmuştur (Şekil 21-23).

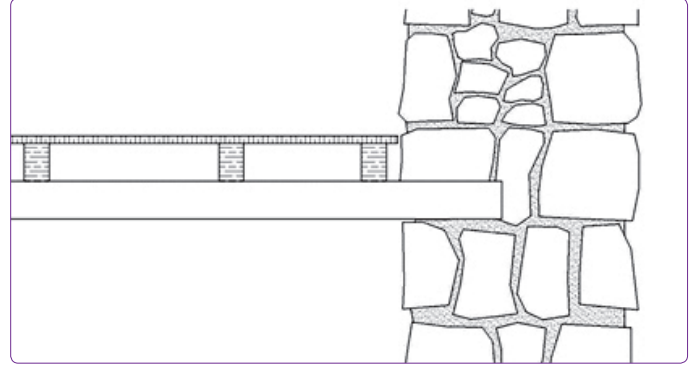
⁴⁸ Cahit Yılmaz ile görüşme 18 Haziran 2016.



Şekil 19. Evin dış görünümü.

Üst kat sofasında yer alan bulaşıklığın bulunduğu pencere altında kirli suyun akması için bir delik bulunmaktadır. Zemin katta geçiş yolu üzerinde olan köşe pahlanmıştır (Şekil 24a, b).

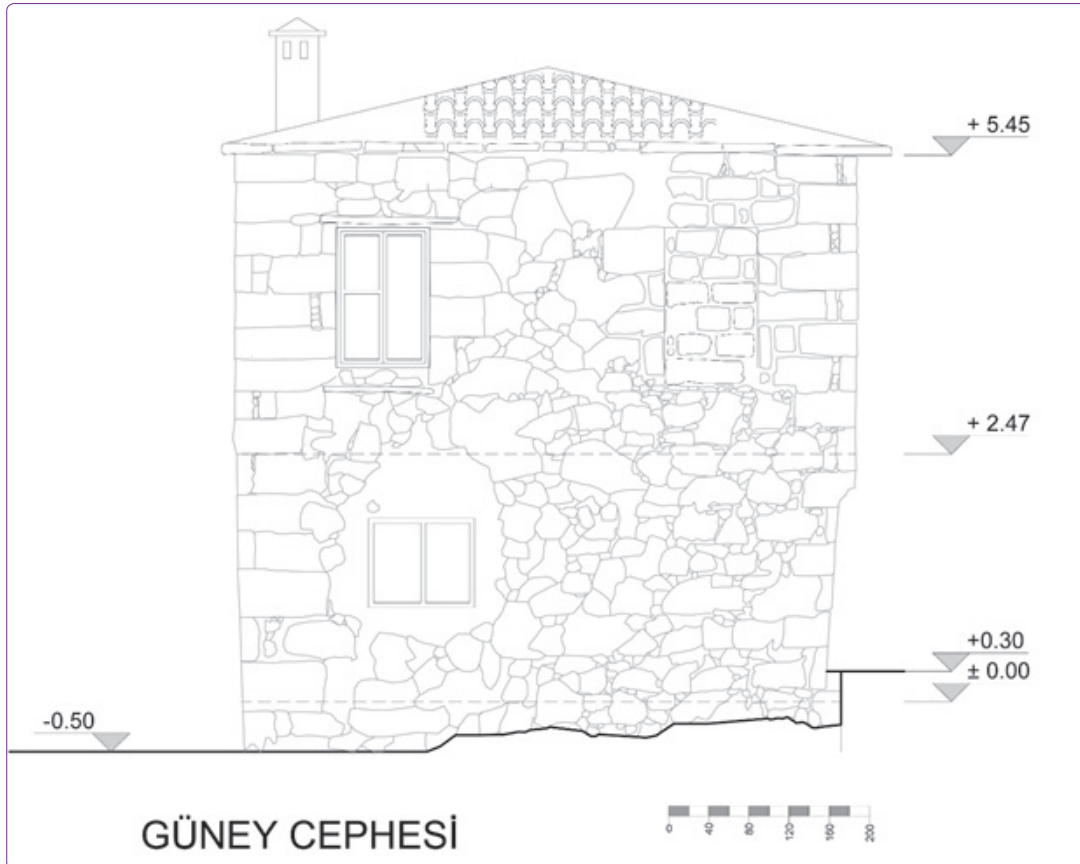
Ev sahibinin evin ilk sahiplerinden kaldığını iddia ettiği duvarlardaki boyalar da korunmuştur. Bölgede duvarlarında boya ile yapılmış motiflerin bulunduğu tek konuttur. Bu



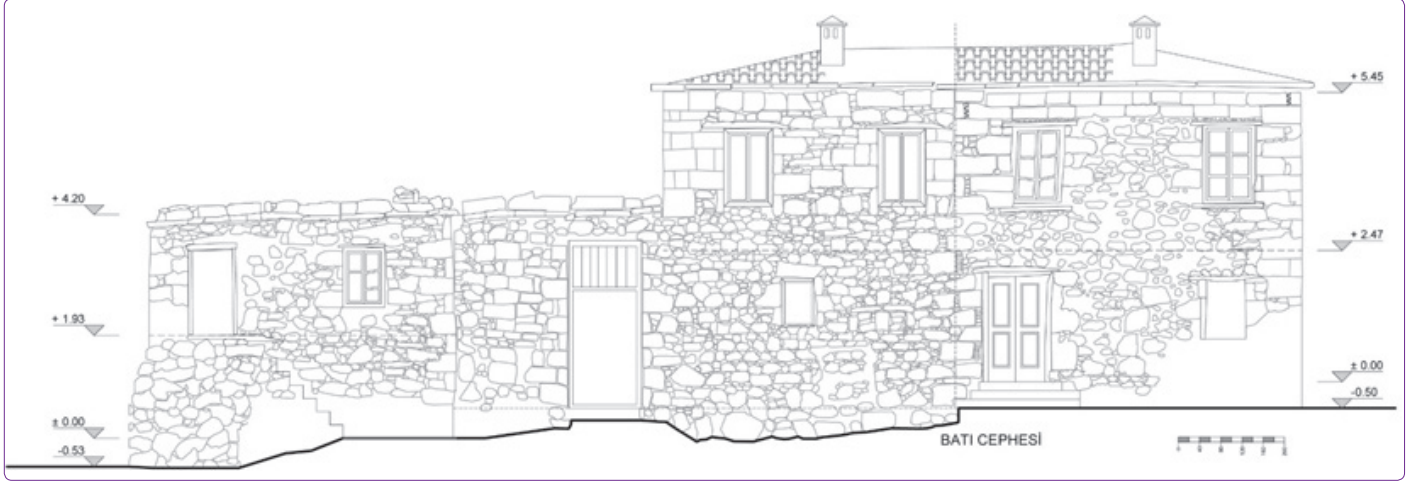
Şekil 20. Döşeme – duvar bağlantı detayı.

tip süslemelere Midilli'deki konutlarda da rastlanmaktadır (Şekil 25, 26).

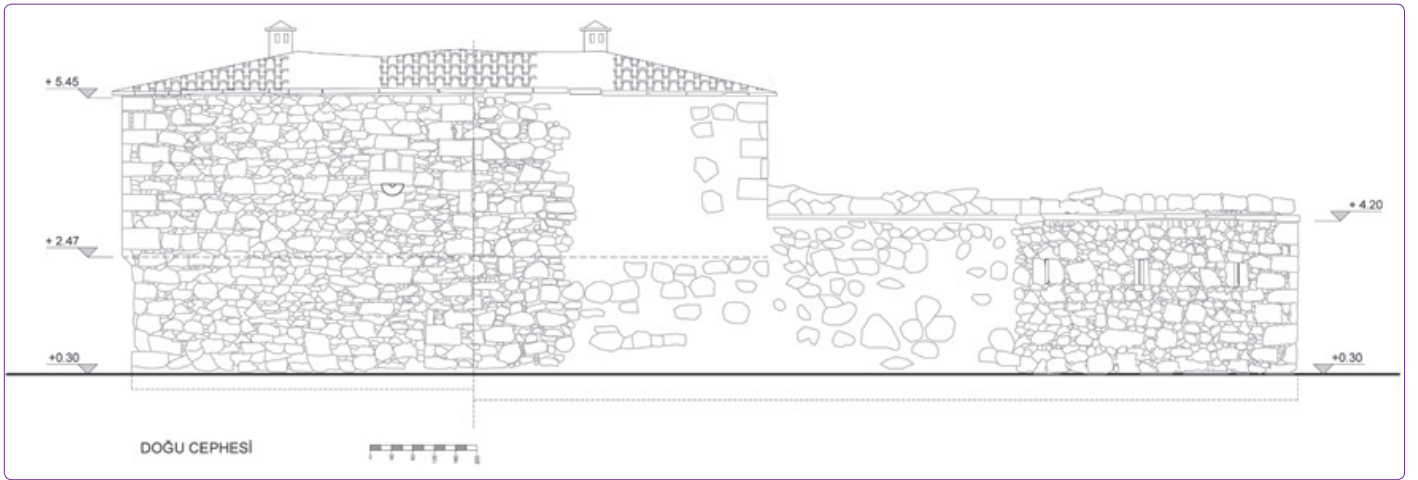
Yukarıda kısaca bahsedildiği üzere, iki konut arasında bir ahır yapısı bulunmaktadır. İkinci konut ile birlikte bahçenin kuzey duvarını da teşkil eder. Üst örtüsü birinci konutla aynı yükseklikte biteviye devam etmektedir. Bu nedenle birinci konutla aynı yıllarda inşa edildiği düşünülebilir. İlerleyen yıllarda ahırın üst katına konut için bir oda ilavesi yapılmıştır. Ahırın aynı zamanda bahçe duvarı olan kuzey beden duvarında mazgal şeklinde 3 adet açıklık bulunmaktadır. Bu açıklıkların mazgal şeklinde yapılmış olması güvenlik ile



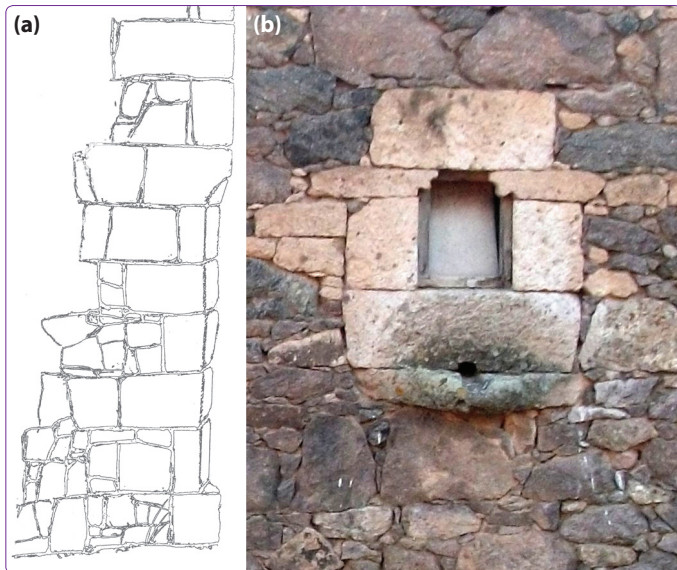
Şekil 21. İkinci konut güney cephesi.



Şekil 22. İkinci konut, ahır ve birinci konut batı cephesi.



Şekil 23. İkinci konut ve ahır doğu cephesi.



Şekil 24. (a, b) Dış duvar köşe ve bulaşıklık ayağı detayı.

ilgili bir kaygıyı da yansıtır. Zira ikinci konuttaki bulaşıklık ayağının haricinde kuzey duvarında herhangi bir açıklık bulunmamaktadır. Bu yapının yapım teknikleri diğer konutlar ile aynıdır.

Sonuç

Makale kapsamında incelenen Cahit Yılmaz'a ait 7 ve 7A no'lu evler bölgede tek mekanlı ve iç sofalı taş evlerin temsilcisi olarak seçilen ve bu makale kapsamında tanıtılan evlerin bölgedeki Gülpınar ve Troya prehistorik yerleşkesinden beri süregelen konut geleneğinin halen varlığını koruyan örnekleri olduğu söylenebilir.

Bu konutlardaki kare plan şeması, çift sıra taşla örülmüş duvarlar ve bu duvarlar içindeki nişler MÖ 4500 yıllarında iskânı başlayan Gülpınar prehistorik yerleşiminden günümüze bölgede süregelen bir konut yapım geleneği olarak devam etmektedir. Benzer şekilde MÖ 3000 tarihinde iskânına başlanan Gökçeada Yenibademli ve Troya ören



Şekil 25. İç mekan duvar boyası süslemesi.

yerlerinde rastlanan basit, prizmatik formlu, düz damlı taş yapıların aynı geleneğin temsilcisi olduğu söylenebilir. Özellikle Yenibademli'deki konutlarda düz dam döşemele-



Şekil 26. Midilli Agiasos'da cephede kalem işi detayı.

rinin, incelediğimiz konutlarla benzerlik gösterecek şekilde oda ortasına basan ahşap ayaklarla taşıtılmış olduğu gözlemlenmiştir. Malzeme ve yapım tekniklerinin demir çağında Ege ve adalarda özellikle MÖ 9. yüzyılda iskân edilen Zagora'daki malzeme kullanımı ve yapım teknikleriyle aynı olması, bu ören yerindeki pahlanmış köşelere bu konutlarda rastlanması bizlere bu konut tipinin bulunduğu bölgede kendinden önceki yapım geleneklerinin devamı olarak ortaya çıktığını göstermektedir. Bu yapı geleneği Gülpınar, Çoşkuntepe, Yeni Bademli, Troya ve adalarda bulunan megaron tarzı yapılardan bu yana, hem araştırma alanımızda hem de yakın çevresindeki konutlar aracılığıyla sürdürüle gelmiştir. Bu konutlarda herhangi bir döneme ya da uygarlığa bağlanabilecek bir bezeme unsuru bulunmayışı, konutların yaşam biçimi, ham madde kaynakları ve coğrafi koşullara göre şekillendiğinin an açık göstergesidir.

Bu geleneğin devamlılığında, yapıların kırsalda olması göz ardı edilmeyecek önemli bir etkidir. Yüzyıllar boyunca üretim biçimlerinin değişmemiş olması bu konut tipinin kendini koruyabilmesinin nedenlerinden biridir. Avluların ve avluların üretimdeki devamı olan düz damların, duvar içlerindeki nişlerin ve toprağa gömük küplerin günümüzde de antik dönemler ile benzer işlevlerde kullanılması üretim biçimleri değişmediği sürece belirli bir bölgede konut

yapım sistemi ve yaşam biçiminin de değişmediğini göstermektedir. Üretim biçimlerinin yanı sıra çevredeki malzeme kaynakları ve iklim verilerinin de değişmeden aynı koşulları sağlamış olması bu geleneğin devamlılığını etkileyen önemli unsurlardandır. Sonuç olarak; Batı Anadolu'nun kuzeyinde varlığı MÖ 4.500'den beri devam eden yerel mimarinin temsilcisi konut tipinin belirli bir etnik köken, uygarlık ya da mimari biçimlenişe bağlı olmayıp coğrafi özellikler, iklim verileri, malzeme olanakları ve yapım geleneklerine göre şekillendiği ortaya çıkmaktadır.

Kaynaklar

- Aksoy, A. ve Keleş, Ç. (2008) "Ayvacık İlçesi'nin Alternatif Turizm Potansiyelinin Belirlenmesi", Ayvacık Değerleri Sempozyumu, 29-30 Ağustos 2008, Çanakkale, Çanakkale Onsekiz Mart Üniversitesi Yayınları, s. 245-248.
- Alter, S. (2008) "Denizlerden Duvarlara: Ayvacık'taki Osmanlı Dönemi Yapılarına Betimlenen Denizcilikle İlgili Graffiti'ler", Ayvacık Değerleri Sempozyumu, 29 - 30 Ağustos 2008, Çanakkale, Çanakkale Onsekiz Mart Üniversitesi Yayınları, s. 149-170.
- Arel, A. (1982) Osmanlı Konut Geleneğinde Tarihsel Sorunlar, İzmir, Ticaret Matbaacılık AŞ.
- Aslan, N. (2008) "Assos Kazıları: 1881-2007", Ayvacık Değerleri Sempozyumu, 29-30 Ağustos 2008, Çanakkale, Çanakkale Onsekiz Mart Üniversitesi Yayınları, s. 67-78.
- Aslan, N. (2012) "Tipik Bir Yunan Şehri Assos", Ed.: F. Özdem Aşklar Savaşlar Kahramanlar ve Çanakkale, İstanbul, Yapı Kredi Yayınları, s. 233-250.
- Atabay, M. (2012) "Çanakkale'de Nüfusun Yapısı, Niteliği ve Göçler", Ed.: F. Özdem Aşklar Savaşlar Kahramanlar ve Çanakkale, İstanbul, Yapı Kredi Yayınları, s. 409-428.
- Deniz, B. (1998) Ayvacık Yöresi Düz Dokuma Yaygıları, Ankara, Atatürk Kültür Merkezi Yayınları.
- Eran, Y. (1994) "Erken Demir Çağında Ege ve Akdeniz Konut Mimarlığı", Basılmamış Doktora Tezi, Hacettepe Üniversitesi, Sosyal Bilimler Enstitüsü.
- Erten, İ. (2012) "Çanakkale Yerleşim Kültürü", Ed.: F. Özdem Aşklar Savaşlar Kahramanlar ve Çanakkale, İstanbul, Yapı Kredi Yayınları, s. 385-408.
- Eşref, B. (2012) "Ayvacık Halıları", Ed.: F. Özdem Aşklar Savaşlar Kahramanlar ve Çanakkale, İstanbul, Yapı Kredi Yayınları, s. 327-338.
- Gadanaz, A. ve Orhan, M. (2008) "Kazdağı: Balıkesir, Bergama ve Ayvacık Halılarının Etkileşimi", Ayvacık Değerleri Sempozyumu, 29 - 30 Ağustos 2008, Çanakkale, Çanakkale Onsekiz Mart Üniversitesi Yayınları, s. 281-286.
- Harmandar, Ş. (2000) "Ayvacık ve Ezine'de Yörük Folkloru ve Saha Çalışması", Basılmamış Yüksek Lisans Tezi, Çanakkale 18 Mart Üniversitesi, Sosyal Bilimler Enstitüsü.
- Hüryılmaz, H. (2002) "Gökçeada Arkeolojisi", Ed. B. Öztürk Gökçeada, İstanbul, Ser Ofset San. ve Tic. LTD STİ, s. 69-92.
- Kolay, İ. A. (1999) Batı Anadolu 14. Yüzyıl Beylikler Mimarisinde Yapım Teknikleri, Ankara, Atatürk Kültür Merkezi Başkanlığı Yayınları.
- Kudar, A. (1997) Tahtakuşlar Sözlüğü, Balıkesir, Tahtakuşlar Özel Etnografya Galerisi Kültür Yayınları.
- Kudar, A. (1999) Orta Asya'dan Anadolu'ya Tahtakuşlar Rehberi, Balıkesir, Tahtakuşlar Özel Etnografya Galerisi Kültür Yayınları.
- Kudar, A. (2005) Ayvacık'ta Köy Anılarım, Balıkesir, Tahtakuşlar Özel Etnografya Galerisi Kültür Yayınları.
- Kudar, O. (2003) Kazdağlı Salih Bey, Balıkesir, Tahtakuşlar Köyü Etnografya Galerisi Kültür Yayınları.
- Melchert, H. C. (2010) Luviler: Anadolu'nun Gizemli Halkı, İstanbul, Khalkedon Yayınları.
- Özdemir A. (2008) "Tarih Öncesi Dönemlerde Ayvacık", Ayvacık Değerleri Sempozyumu, 29-30 Ağustos 2008, Çanakkale, Çanakkale Onsekiz Mart Üniversitesi Yayınları, s. 57-67.
- Özgünel, C. (2008) "30. Yılına Doğru Gülpınar, Smintheion Kazıları", Ayvacık Değerleri Sempozyumu, 29 - 30 Ağustos 2008, Çanakkale, Çanakkale Onsekiz Mart Üniversitesi Yayınları, s. 39-46.
- Özgünel, C. (2011) "2011 Yılı Gülpınar/Smintheion Kazı Çalışmaları (32.Yıl)", Ed.: C. Özgünel ve D. Kaplan 33. Kazı Sonuçları Toplantısı 1. Cilt, Ankara, Ankara Üniversitesi Dil ve Tarih - Coğrafya Fakültesi Yayınları, s. 145-172.
- Sağlam, N. M. (1970) Ayvacık'ın Coğrafi Yönü, Ed.: O. Yorgancı 50. Yılda Ayvacık, İstanbul, Gençlik Basımevi, s. 12-14.
- Serdaroğlu, Ü. (1996) Assos Behramkale, İstanbul, Arkeoloji ve Sanat Yayınları.
- Sevim, M. (1997) Gravürlerle Türkiye Cilt IV, Ankara, Kültür Bakanlığı Yayınları.
- Takaoğlu, T. (2005) "2004 Yılı Coşkuntepe Yüzey Araştırması", Ed.: K. Olşen, F. Bayram, A. Özme 23. Araştırma Toplantısı Sonuçları I. Cilt, Ankara, T.C. Kültür ve Turizm Bakanlığı Yayınları, s. 411-418.
- Takaoğlu, T. (2012) "Smintheion Prehistorik Yerleşimi", Ed.: F. Özdem Aşklar Savaşlar Kahramanlar ve Çanakkale, İstanbul, Yapı Kredi Yayınları, s. 294-296.
- Texier, C. (2002) Küçük Asya; Coğrafyası, Tarihi ve Arkeolojisi, Ankara, Enformasyon ve Dokümantasyon Hizmetleri Vakfı.
- Zagorissiou, M. G. ve Giannoullellis, G. N. (1995) Traditional Architecture of Lesbos, Atina, Technical Chamber of Greece.

İnternet Kaynakları

- <http://www.canakkaleili.com/canakkale-ayvacik-koyler-haritasi.html> [Erişim tarihi: 11 Şubat 2017]
- <http://www.canakkaleayvacik.bel.tr/pages/ayvacik> [Erişim tarihi: 14 Mayıs 2014]
- <http://troasdergisi.blogspot.com.tr/> [Erişim tarihi: 11 Şubat 2017]
- <http://www.mgm.gov.tr/> [Erişim tarihi: 10 Şubat 2015]
- <http://www.smintheion.com/> [Erişim tarihi: 11 Şubat 2015]