



Kültürel Miras Alanları İçin Kullanıcı Odaklı Bir Kentsel Tasarım Rehberi Modeli: Bursa Hanlar Bölgesi Örneği

A User-Oriented Urban Design Guide Model For Cultural Heritage Sites:
The Case of Bursa Khans Area

Sibel POLAT,¹ Hikmet Özge TÜMER YILDIZ,¹ Neslihan DOSTOĞLU²

ÖZ

Osmanlı İmparatorluğu'nun ilk başkenti olan Bursa'da yer alan Hanlar Bölgesi Osmanlı kentinin kalkınma merkezi olarak, değişen ve gelişen ticaret hayatıyla birlikte tarihi kentsel karakterini koruyarak günümüze kadar ulaşmış ve 2014 yılında kültürel miras alanı olarak UNESCO Dünya Miras Listesi'ne girmiştir. Bu kapsamda katılımcı bir yöntemle hazırlanan Bursa ve Cumalıkızık Alan Yönetim Planı kültürel miras alanlarına yönelik pek çok sorun ve beklentiyi gündeme getirmiş ve bunların çözümlerine yönelik eylem planları önermiştir. Planda dile getirilen en önemli sorunlardan biri kültürel miras alanlarındaki proje uygulamalarında ulusal ve uluslararası ilkeler doğrultusunda belirlenmiş standartların ve dil birliğinin olmaması nedeniyle miras alanlarının özgün kimliğinin bozulması olmuş, yönetim alanına özgü kentsel tasarım rehberlerinin oluşturulması gerektiği ifade edilmiştir. Bu süreçte Bursa Uludağ Üniversitesi'nde devam eden "Bursa Kent Merkezine Yönelik Bir Kentsel Tasarım Rehberi Modeli" isimli bilimsel araştırma projesi kapsamında da Yönetim Planı'nın bu hedefi dikkate alınmış, ancak bölgeye özgü bir kentsel tasarım rehberi üretmeden önce, kültürel miras alanlarına yönelik bir kentsel tasarım rehberinin nasıl bir süreç içinde hazırlanması gerektiği konusunda çalışılmasının faydalı olacağı görülmüştür. Bu makalede de kültürel miras alanlarının kimliğinin korunmasında ve geliştirilmesinde bir uygulama aracı olarak kentsel tasarım rehberlerinin rolü tartışılmış, kentsel tasarım sürecine dair kabul görmüş sistematik yaklaşımlar ve katılım yöntemleri üzerinden Bursa Hanlar Bölgesi'ndeki bir alan çalışmasıyla birlikte kültürel miras alanlarına yönelik kullanıcı odaklı bir kentsel tasarım rehberi modeli geliştirilmiştir. Disiplinler arası ve kurumlar arası bir bakış açısını, kentlilerin ve yerel halkın katılımını gözetilen bu modelin kültürel miras alanlarına yönelik çalışmalarda ilgili kurumlara ve profesyonellere yardımcı olacağı düşünülmektedir.

Anahtar sözcükler: Bursa Hanlar Bölgesi; kent kimliği; kentsel tasarım rehberleri; kültürel miras alanları, toplumsal katılım yöntemleri.

ABSTRACT

The Khans Area, located in Bursa - the first capital of the Ottoman Empire - has reached today, preserving its historical urban character with its changing and developing trade life, and was inscribed as a cultural heritage site by UNESCO in 2014. Bursa and Cumalıkızık Management Plan, which was prepared with a participatory method, presented many problems and expectations about cultural heritage sites, and suggested action plans for their solutions. One of the most important problems emphasized in the Management Plan was the weakening of the original identity of heritage sites due to the lack of urban design principles and standards in heritage sites, and the development of urban design guides for the management sites was proposed as a solution. The scientific research project entitled "An Urban Design Guide Model for Bursa City Center" in Bursa Uludağ University took this aim into consideration; however, it became clear that describing the process of preparing an urban design guide for cultural heritage sites should precede the process of producing an urban design guide peculiar to the area. In this article, a user-oriented urban design guide model for cultural heritage sites as a planning/design tool in the conservation and development of cultural heritage sites is discussed. The model is developed with the help of systematic approaches of urban design process and community engagement methods in academic literature in terms of a case study including analyses, user surveys, tradesmen interviews and an urban design workshop conducted in the Bursa Khans Area. This model, which considers interdisciplinary and inter-institutional perspectives and local participation, is expected to assist relevant institutions and professionals in the development of urban design guidelines for cultural heritage sites.

Keywords: Bursa Khans Area; urban identity; urban design guides; cultural heritage sites; community engagement methods.

¹Bursa Uludağ Üniversitesi Mimarlık Fakültesi, Mimarlık Bölümü, Bursa
²İstanbul Kültür Üniversitesi Mimarlık Fakültesi, Mimarlık Bölümü, İstanbul

Başvuru tarihi: 18 Nisan 2017 - Kabul tarihi: 30 Mayıs 2018

İletişim: Sibel POLAT. e-posta: sibelpolat@uludag.edu.tr

© 2018 Yıldız Teknik Üniversitesi Mimarlık Fakültesi - © 2018 Yıldız Technical University, Faculty of Architecture

Giriş

İnsanların olduğu gibi, kentlerin de onu diğerlerinden farklı kılan, soyut ve somut özelliklerinin birleşiminden oluşan bir kimliği vardır.¹ Kentsel kimlik olarak ifade edilen bu kavram, karmaşık bir yapıya sahip olmasına rağmen temel olarak doğal, yapı ve sosyal çevreden kaynaklanan kimlik öğeleriyle biçimlenir.² Bu çerçevede bazı kentler coğrafi özellikleriyle (İstanbul - Boğaziçi ile), bazı kentler iklimsel özellikleriyle (Londra - sisi ile), bazıları anıtsal yapıları veya kent silüetiyle (Paris - Eyfel Kulesi ile, New York - Manhattan gökdelenleri ile), bazıları ise folklorik veya kültürel özellikleriyle (Rio - karnavalı ile) öne çıkar.³

Tarihi kentlerde yapı ve çevrenin baskın bir parçası olan kültürel miras alanları da, içerdikleri anıtsal/sivil mimari öğeleri yanında, sahip oldukları değerlerle içinde buldukları kentlerin kimliğine ve toplumsal belleğe önemli katkı koyarlar. Çünkü toplumların geçmişleri ile kurdukları ilişki kültürel miras öğeleri üzerinden somutluk kazanır⁴ ve tarihi kentler kimliklerini kültürel miras alanlarının sürekliliği, tekilliği ve gücü üzerinden tanımlar.

Kültürel miras alanlarının sosyo-kültürel ve sosyo-ekonomik değerleri bu alanların korunarak gelecek nesillere aktarılmasını gerektirir.⁵ Ancak küreselleşmeyle birlikte yaşanan hızlı kentleşme ve yaşam biçimindeki dönüşüm kültürel miras alanları üzerinde ciddi bir baskı ve tehdit oluşturmaktadır. Türkiye'deki miras alanları da yaşanan bu olumsuzluklardan payına düşeni almaktadır. Özellikle miras yönetimi konusundaki bilinçsizlik, yeteri kadar yatırım yapılamaması nedeniyle tarihi yapıların bakımsız kalması, yakın çevredeki kentsel dönüşüm ve yenileme projelerinin miras alanlarının özgünlüğüne ve bütünlüğüne zarar vermesi, soylulaşma, kitlesel turizmin miras alanlarını müze alanlara dönüştürmesi, yerel halkın güncel ihtiyaçlarına cevap verememesi nedeniyle miras alanlarının terk edilmesi, trafik sıkışıklığına bağlı kirlilik vb.⁶ nedenler kültürel miras alanlarının sürdürülebilirliğinin sağlanması için planlama açısından yeni uygulama araçlarının geliştirilmesini gerektirmektedir. Bu çerçevede pek çok tarihi kentte yerel kimlik ve birliktelik ile kaliteli bir yaşam ortamını sunmak adına vizyon ve stratejileri oluşturan sistematik araçlar olarak kentsel tasarım rehberleri öne çıkmaktadır.⁷

Son yıllarda Türkiye'de de gerek ulusal, gerekse yerel planlama ve tasarım süreçleri içerisinde özellikle tarihi kent merkezlerindeki kent kimliğini korumak ve güçlendirmek için kentsel tasarım rehberlerinin hazırlanmasının ve uygulanmasının gerekliliği vurgulanmaktadır. Bu kapsamda Bursa'daki kültürel miras alanlarının yönetimi için geliştirilen Bursa ve Cumalıkızık Alan Yönetim Planı'nda da "uygulama

çalışmalarında ulusal ve uluslararası ilkeler doğrultusunda dil birliği oluşturmak" hedefi kapsamında yönetim alanına özgü kentsel tasarım rehberlerinin oluşturulması gerektiği ifade edilmiştir.⁸ Bununla birlikte Türkiye'de kentsel tasarım disiplininin kurumsal altyapısının yeni yeni oluşturulmaya başlaması ve kentsel tasarım rehberlerinin geliştirilmesine yönelik bir pratiğin henüz gelişmemiş olması, yönetim alanına özgü bir kentsel tasarım rehberi hazırlanmadan önce, kültürel miras alanlarına yönelik bir kentsel tasarım rehberinin nasıl ve hangi adımlar izlenerek oluşturulması gerektiği konusunda bir model geliştirilmesini gerekli kılmaktadır. Bu makalede kentsel tasarım sürecine dair kabul görmüş sistematik yaklaşımlar ve katılım yöntemleri temel alınarak, UNESCO mirası Bursa Hanlar Bölgesi'nde gerçekleştirilen analizler, kullanıcı anketleri, esnaf görüşmeleri ve kentsel tasarım çalışmaları üzerinden kültürel miras alanlarında kullanıcıların da dahil olduğu bir kentsel tasarım rehberi modelinin nasıl geliştirildiği anlatılacaktır.

Kültürel Miras Alanlarında Kentsel Tasarım ve Bir Uygulama Aracı Olarak Kentsel Tasarım Rehberleri

Kentsel tasarım, kentsel çevrenin hem görsel ve sözlü iletişim araçları kullanılarak, hem de makro ve mikro ölçeklerdeki sosyo-mekansal olaylarla ilişkilendirilerek tasarlanması ve yönetilmesidir.⁹ Fiziksel/ekolojik olduğu kadar, sosyal ve ekonomik boyutları da içeren bir süreç olan kentsel tasarımın temel bileşenleri; insan, tarihi miras, karma işlevli arazi kullanımı, ekolojik çerçeve, bina biçimi ve kültüresi, sirkülasyon, toplu taşıma ve otopark, kamusal alan, yaya ve bisiklet yolları, etkinlikler ve aktivite üretimidir.¹⁰ Kentsel tasarımda başarılı olabilmek için bu temel bileşenleri dikkate alan kentsel tasarım ilkeleri oluşturulmuştur. Bunlar; kentsel bağlamla ilişki kurmak başta olmak üzere, mekansal kaliteyi yükseltmekten, kimlikli mekanlar yaratmaya, kentsel dokuda ve mekanda süreklilik, erişilebilirlik, okunabilirlik ve esneklik sağlamaktan, biçimsel ve işlevsel çeşitliliğe, sürdürülebilir yapılar ve çevreler geliştirmekten sosyal iletişimi güçlendirmeye kadar çeşitlilik gösterir.¹¹

Kültürel miras alanlarındaki kentsel tasarım çalışmalarında ise en fazla öne çıkan konu, kent kimliğinin ayrılmaz bir parçası olan bu alanların özgün niteliklerinin kentsel tasarımın temel ilkeleri ve o yere özel hedefler doğrultusunda korunması ve geliştirilmesi olmaktadır. Bu çerçevede en çok kullanılan uygulama araçları kentsel tasarım rehberleridir. Tamamlayıcı planlama dokümanları olarak tanımlanan bu araçlar,¹² yerel yönetimin tasarım politikaları doğrultusunda ve yerel özellikleri koruyan bir bakış açısıyla kentsel gelişmenin nasıl yürütüleceğini ifade eden belgeler olarak kültürel miras alanlarında öne çıkmaktadır.

¹ Polat, 2013, s. 23.

² Ocakçı ve Türk, 2012, s. 227.

³ Hacıhasanoğlu ve Örer, 1998, s. 52-60.

⁴ Aksoy ve Enlil, 2012, s. 8.

⁵ Mason, 2002, s. 10-13, Szmelter, 2013.

⁶ Aksoy ve Enlil, 2012, s. 7.

⁷ Çevre ve Şehircilik Bakanlığı ve MSGSÜ, 2016, s. 29.

⁸ Bursa Alan Başkanlığı, 2013, s. 160, ¹¹ DETR, 2000, s. 14, Yeang, 2000, s. 175.

⁹ Madanipour, 1996, s. 117. ¹² Madanipour, 1996, s. 174.

¹⁰ Von Hausen, 2013, s. 71-80.

Bu kapsamda tasarım rehberleri, çeşitli konulara ilişkin tasarım ilkeleri setleri oluşturan, bunları açıklayan ve örneklendiren, tasarımda yapılan genel hataları tanımlayan ve bunlardan kaçınmaya yardım eden, yerel otoritenin mülk sahipleriyle ilişkilerinde tutarlılık sağlayan, müzakere için bir temel oluşturan, yerel otoritenin hem kendi içinde, hem de geliştirme sürecinde yer alan herkesle iletişim kurması konusunda yükümlülük getiren belgeler olarak kullanılmaktadır.¹³

İlk olarak 1970'lerde Birleşik Krallık ve Amerikan kentlerinde kullanılmaya başlayan kentsel tasarım rehberleri,¹⁴ bugün farklı ülkelerde kentsel tasarım uygulamalarında yönlendirici ve denetleyici nitelikleriyle öne çıkmakta, kimi ülkelerde zorunlu olarak uygulanmakta, kiminde ise gönüllü olarak benimsenmektedir.¹⁵

Kentsel tasarım rehberleri tasarım hedeflerine, uygulanma alanlarına ve ölçeklerine göre farklı biçimlerde sınıflandırılabilir. Tasarım hedeflerine göre kentsel tasarım rehberleri kural koyucu rehberler, performans rehberleri ve tavsiyeci rehberler olarak ele alınabilir. Kural koyucu rehberler; bina, bina kompleksi veya bina bileşenlerinin sahip olması gereken dokuyu, kısaca sonuç ürününün temel özelliklerini tanımlar. Performans rehberleri; bir binanın nasıl çalışması gerektiğini belirler, projenin etkilerinin değerlendirilebileceği ölçütleri ortaya koyar. Tavsiyeci rehberler ise; fikir vericidir ve uyulması gereken herhangi bir yasal zorunluluğu içermemektedir. Kural koyucu rehberlere ve performans rehberlerine uyulması zorunlu olabilir.¹⁶

Uygulanma alanlarına ve ölçeklerine göre planlama sistemi içinde kentsel tasarım rehberleri ise; yerleşmeye ilişkin, yere özgü ve tematik rehberler olarak ele alınabilir. Ülkesel kentsel tasarım rehberleri tüm sistemi içermesi nedeniyle ayrı bir kategoride değerlendirilebilir. Yerleşmeye ilişkin genel amaçlı kentsel tasarım rehberleri, bütünsel bir yaklaşıma sahiptir, yüksek standartta, kimlikli ve özgün bir kentsel gelişme sağlamayı amaçlar. Yere özgü kentsel tasarım rehberleri, bir kentsel tasarım projesine bağımlı, spesifik ve detaylı çalışmalardır. Tematik kentsel tasarım rehberleri ise, özellikli bir alana (kent merkezleri, konut alanları, turizm alanları, miras alanları) veya temaya (kent sağlığı için aktif mekan, güvenli kentler, yaya odaklı kentler) göre geliştirilir.¹⁷ Bu kapsamda kentsel tasarım rehberleri, bölgesel, metropol, büyük kent, küçük kent, belirli bir bölge /alan / semt veya sokak ölçeğinde uygulanabilecek şekilde geliştirilebilir.¹⁸

Tasarım rehberleri, tasarım ve gelişme kontrolü konusunda çok çeşitli başlıklara sahip olabilir. Bazıları tamamen

biçimsel özellikleri tanımlarken, bazıları ise belli hedeflere yönelik hazırlanabilir. Örnek olarak, binalara yönelik tasarım rehberleri; vitrinlere, bina eklerine ve tabelalara, dış cepheyle ilgili detaylara ve malzemelere yönelik öneriler getirebilir. Sokak manzarası ve peyzaj için veya konut alanları için de rehberler hazırlanabilir. Bunlar daha çok bölgenin karakterini geliştirmeyi, kamusal mekanların kalitesini arttırmayı, konut alanlarının diğer işlevlerle entegre edilerek geliştirilmesini ve kolay okunmasını sağlar. Bunların yanında vizyon belgeleri şeklinde yönlendirme sağlayan mahalle, ilçe ve kent geliştirme rehberleri de hazırlanabilir.¹⁹

Makale kapsamında ele alınan kültürel miras alanlarına yönelik rehberler ise; yerel kimliğin gücünü ve yere ait olma özelliğini etkin kılan, yenilikçi yaklaşımlar ile yere özgü detayları özenle yeniden yorumlayan, tasarım kalitesini arttıran kent kimliğini geliştirmeye yönelik tematik kentsel tasarım rehberleri olarak tanımlanabilir.²⁰

Bu çerçevede Birleşik Krallıkta kültürel miras alanlarına sahip Edinburgh, Bath, Liverpool kentlerinde kullanılan rehberler incelendiğinde, bu rehberlerin ulusal tarihi çevre politikaları, ulusal planlama politikaları, uzun dönemli vizyon ve arazi kullanımı gelişimini ifade eden bölgesel nazım planları ve politikaları, yerel planlar ve alan yönetim planları kararlarıyla uyumlu bir şekilde; ayrıca kurumsal işbirliğini ve ilgili tüm aktörlerin katılımını içeren, fiziksel, çevresel, sosyal, kültürel, ekonomik boyutlara yönelik kapsamlı bir analiz çalışmasını takip eden, sentez, tasarım ve seçim evreleri sonucunda geliştirildiği görülmüştür.²¹

Örnek olarak, İskoçya'nın Edinburgh kenti için öncelikle il, yerel alanlar, sokaklar ve kamusal mekanlar ölçeğinde kentsel tasarım standartları tanımlanmış²² ve bunları temel alarak yeni gelişme alanlarına, konut yapılarına, iş alanlarına, tescilli yapılara ve koruma alanlarına ve sokaklara yönelik farklı tasarım rehberleri geliştirilmiştir. Bunlar içinde tescilli yapılara ve koruma alanlarına yönelik rehber incelendiğinde, bu rehberin tescilli yapıların ve koruma alanlarının karakter, görünüş ve ambiyanlarını korumaya çalışarak Edinburgh kenti yerel planındaki politikaları yorumladığı görülmüştür.²³

Bununla birlikte kentsel tasarım rehberlerinin en temel özelliği uygulanacağı yere özgü olmasıdır. Başka kentler için yapılmış rehberler, yapısı, formatı ve içeriği bakımından yol gösterici olabilir, ancak bir yerin coğrafi konumu, iklim koşulları veya sınırlı kaynakları farklı tasarım çözümleri gerektirir. Bunlar dikkate alınmazsa, rehber gerçekçi olmadığı, yerel kullanıcılara karşı duyarsız veya uygulanamaz olduğu gerekçeleriyle reddedilebilir.²⁴ Bu nedenle kentsel tasarım

¹³ DETR, 2000, s. 57.

¹⁴ Orhan, 2015, s. 46.

¹⁵ Von Hausen, 2013, s. 185.

¹⁶ Lang, 2005, s. 205.

¹⁷ Çevre ve Şehircilik Bakanlığı ve MSGSÜ, 2016, s. 25-33.

¹⁸ Orhan, 2015, s. 91.

¹⁹ DETR, 2000, s. 58-59.

²⁰ Çevre ve Şehircilik Bakanlığı ve MSGSÜ, 2016, s. 33.

²¹ Bath & North East Somerset Council, 2005, 2015a, 2015b, Liverpool City Council, 2009.

²² The City of Edinburgh Council, 2003, s. VI.

²³ The City of Edinburgh Council, 2014, s. 4.

²⁴ Von Hausen, 2013, s. 205.

rehberlerinin geliştirilme sürecine kentsel tasarım sürecinde aktif olarak çalışan profesyonellerin (kentsel tasarımcı, şehir plancısı, mimar, peyzaj mimarı, mühendis, endüstriyel tasarımcı, sosyolog, hukuk danışmanı, finans danışmanı vb.), kentsel çevreyle ilgili gelişmelerde kontrol grubu olarak yer alan politikacıların, yerel yönetim çalışanlarının, üniversitelerin ve sivil toplum kuruluşlarının, karar verici grup olarak bakanlıkların ilgili kuruluşlarında ve yerel yönetimlerde bulunan bürokratların, girişimcilerin ve yatırımcıların, karar amacı gütmeyen sponsorların ve o kentte yaşayan, üreten, deneyim yaşayan kullanıcı grubu olarak kentlilerin, kısaca herkesin katılımı sağlanmalıdır.²⁵ Bu makalede de kültürel miras alanlarına yönelik kullanıcı odaklı bir kentsel tasarım rehberi geliştirme sürecine kentlilerin katılımının nasıl teşvik edilebileceği yönünde kullanılan teknikler tartışılacaktır.

Kentsel Tasarımda Toplumsal Katılım

Küresel ve yerel ölçekte toplumsal, siyasal ve ekonomik yapılar ve ilişkilerde meydana gelen değişimler, yerel halkın kentle ilgili karar alma süreçlerinde edilgen bir konumdan aktif bir konuma taşınmasını gerektirmiştir. Toplumsal katılım kavramıyla açıklanan bu gereklilik; topluluklar, toplumsal örgütler, kamu ve özel kuruluşlar arasında toplumun ihtiyaçlarını ve isteklerini tanımlamaları ve bunları temel olarak hareket etmeleri için bir ilişki geliştiren, belli bir amaca yönelik bir süreç olarak tanımlanmaktadır. Bu süreç, katılan herkes arasında saygılı bir diyalog içerirken, katılımcıların aralarında anlaşma geliştirmelerini ve olumlu bir değişim sağlamak için müşterek hareket etmelerini amaçlamaktadır. Temelinde adalet, eşitlik, sürekli gelişim ve öğrenme olan başarılı bir toplumsal katılım öncelikle yaşam kalitesini yükseltir. Daha aktif vatandaşlar yaratır, bireylerin becerilerini, güvenlerini, isteklerini ve vizyonlarını geliştirir, toplumsal ihtiyaçlar doğrultusunda kamusal hizmetlerin planlanmasını, geliştirilmesini ve dağıtılmasını sağlar, marjinal kesimler için kendi hayatlarını etkileyen kararları değiştirme imkanını oluşturur, toplumun, kamusal ve özel sektörün güçlü yönlerinin ve becerilerinin etkin bir şekilde kullanılmasını ve yönetim için gereken gücün ve kaynakların yönlendirilmesini sağlar, toplumla kamusal sektör arasında güven ve birbiriyle ilişkili eylemler inşa eden yeni ilişki biçimleri geliştirir.²⁶

Günümüzde farklı alanlara yönelik toplumsal katılım süreçleri ve yöntemleri hakkında çeşitli çalışmalar yapılmakta, yasal statüde veya tavsiye niteliğinde rehberler ve araç setleri yayınlanmaktadır. Yeni demokratik katılım yöntemleriyle ilgili bir çalışmada dünya çapında; seçimle ilgili, danışmaya dayalı, düşünüp tartışma odaklı, birlikte yönetmeye dayalı, direkt demokrasi odaklı ve e-demokrasiye dayalı olmak üzere 6 başlık altında 57 yöntem tanımlanmıştır.²⁷

Bu bağlamda süreçte farklı seslerin duyulmasını garantileyecek çeşitlilikte, katılımcılar için kabul edilebilir ve erişilebilir yöntemler seçmek, en fazla katılımı ve etkin diyalogu cesaretlendirecek yaratıcı yöntemler kullanmak, katılımcılardan ve ortaklardan geri dönüşler olarak kullanılan yöntemleri değerlendirmek ve uyarlamak gerekmektedir.²⁸

Toplumsal katılım konusunda Britanya'da ulusal ölçekte geliştirilen standartlar kentsel kararların üretiminde kaliteli ve verimli bir katılım süreci sağlamaya yönelik faydalı bir referans oluşturmaktadır. Sivil toplum örgütleri tarafından bu standartları temel olarak planlama ve tasarımda katılım süreci ve yöntemlerini tanımlayan araç setleri oluşturulmuştur. Bu kapsamda 14 farklı toplumsal katılım yöntemi tanımlanmıştır.²⁹ Bunların amaçları ve içerikleri Tablo 1'de özetlenmiştir.

Yöntemler, kurumların sürece dahil etmeye çalıştıkları aktörlerle karşılaştıkları, etkileşim kurdukları özenle hazırlanmış sahneler olduklarından çoğu zaman katılımcı çalışmaların ana odağı haline gelirler. Fakat bunların verimlilikleri, büyük ölçüde yöntemden önce oluşturulan planlamanın kalitesiyle, katılım sürecinden çıkan sonuçların ele alınma biçimiyle, bu süreçte daha geniş karar verme sistemleri ve yerel yönetimlerle nasıl ilişkilendirileceğiyle ilgilidir. Bu nedenle yöntemler katılımcı sürecin sadece bir kısmını oluşturur. Yöntemin seçilmesinde katılımcı çalışmanın amacı, bağlam ve süreç tasarımı etkilidir. Amacın net olması ve tüm katılımcılar tarafından kabul göreceği şekilde belirlenmesi gerekir. Bağlam konusunda ise, her yer birbirinden farklıdır, değişik sorunları, insanları, tarihi özellikleri, konumları, organizasyonel yapıları ve kurumları, karar verme süreçlerini ve sistemlerini içerir. Bu nedenle bir yöntem her yer için uygun olmayabilir. Süreç tasarımı ise, amaca ve yere göre değişir.³¹

Katılım yöntemlerinin seçilmesinde, çalışmanın amacına bağlı olarak nasıl bir katılımcı profiline hitap edileceğinin bilinmesi önemlidir. Sanat ve yaratıcılık etkinlikleri, toplumsal haritalama, gerçekler için planlama, kamusal toplantılar, açık alan teknolojisi, yuvarlak masada uzlaşma toplantıları, vatandaş panelleri, sokak tezgahları ve toplumsal araştırmalar her yaşta ve yetenekten katılımcıyı sürece dahil etmek için kullanılabilir. Ancak çalıştaylar ve odak grup görüşmeleri belli bir ilgi grubuna, forumlar yerel bir bölgeden gelen sivil, politik, profesyonel, ekonomik veya sosyal grubu veya kuruluşu temsil eden kişilere yönelik olarak düzenlenebilir. Web tabanlı danışma, bu teknolojiyi kullanabilen kişiler için uygundur. Gelecek arama, katılım ve etkileşim konusunda yüksek seviyede bilgi ve beceriye sahip katılımcılar gerektirir. Vatandaş jürilerinde ise, sıklıkla

²⁵ Lang, 1994, s. 430-431.

Centre 2015, s. 6-9.

²⁶ Scottish Community Development ²⁷ Smith 2005, s. 7-11.

²⁸ Scottish Community Development ³⁰ Community Places 2014, s.9-22, Involve 2005, s. 52-105.

²⁹ Community Places 2014, s. 9-22, ³¹ Involve 2005, s. 8.

Tablo 1 . Planlama/tasarım süreçlerinde kullanılan toplumsal katılım yöntemlerinin amaçları ve içerikleri³⁰

Katılım Yöntemleri	Amaç	Bilgi Toplama Teknikleri/Sürecin içeriği
Sanat ve yaratıcılık etkinlikleri	Kullanıcıların çevrelerine yönelik görüşlerini ifade etmelerini sağlayarak, planlama/tasarım kararları hakkında tartışma ortamı oluşturmak. Toplumsal planlama sürecinin başında ilgi oluşturmak ve farkındalık yaratmak	<ul style="list-style-type: none"> • Fotoğraf çekirmek • Şarkı, şiir, sanat eserleri yarışmaları düzenlemek • Farklı zaman ve yerlerde kısa ve hızlı görüşmeler yapmak • Popüler TV şovlarını uyarlamak
Toplumsal haritalama	Kullanıcıların çevreleriyle ilgili olumlu/olumsuz yönleri keşfetmelerini sağlamak, kullanıcılar arasında fikir birliği oluşturmak ve çatışma alanlarını belirlemek	<ul style="list-style-type: none"> • Bölgenin haritası üzerine küçük kartlara yazılmış fikirler yerleştirmek
Gerçekler için planlama	Kullanıcıların sorunları belirlemelerine, eylemleri önceliklendirmelerine olanak tanımak, buradan yola çıkarak gerekli teknik bilgilerle birlikte bir eylem planı hazırlamak. Toplumsal aidiyet duygusu oluşturmak	<ul style="list-style-type: none"> • Alana ait bir maket yaptırmak ve kamusal alanlarda sergilemek • Boş kartlara öneriler yazarak veya hazır öneri kartlarını makete yerleştirmek • Elde edilen verileri geri besleme yoluyla halka açık toplantılarda veya küçük grup tartışmalarında değerlendirmek
Kamusal toplantılar	Çok sayıda kullanıcıya danışmak ve geribildirim almak, şeffaf bir şekilde bilgi paylaşımı yapmak	<ul style="list-style-type: none"> • Bir dizi etkinlik kapsamında katılımcıların gündemi belirlediği, etkilediği ve soru sorduğu halka açık toplantılar yapmak
Çalıştaylar ve odak gruplar	Belirli bir ilgi grubu olan katılımcılarla bilgi alışverişinde bulunmak, bir fikrin veya projenin güçlü ve zayıf yönlerini, fırsatlarını ve tehditlerini tartışmak, bir proje için ileriye dönük ve yenilikçi düşünceler aramak, önceliklendirme yapmak, bir eylem planı hazırlamak. Tek bir konuyla veya bir programla ilgili görüş almak	<ul style="list-style-type: none"> • Çalıştaylar düzenlemek • Odak grup görüşmeleri yapmak
Forumlar	Bir grubu veya kuruluşu temsil eden kişilerin bir konu veya alan hakkındaki görüşlerini toplamak	<ul style="list-style-type: none"> • Düzenli toplantılar yapmak
Web tabanlı danışma	Katılımcılara kendi istedikleri yerde, zamanda ve süreyle katılım şansı sağlayarak bir konuda değerlendirme ve oylama yaptırmak	<ul style="list-style-type: none"> • Bir yöntemler paketinin parçası olarak çevrimiçi tartışma forumları ve anketler, bloglar, Facebook, sosyal ağlar, dijital interaktif TV'ler kullanmak
Gelecek arama	Yüksek seviyede bilgi ve beceriye sahip katılımcılarla, kendi kendini yöneten tartışma grupları oluşturarak stratejik bir plan yapmak	<ul style="list-style-type: none"> • 2-3 günlük bir konferans düzenlemek • Geçmiş kişisel, toplumsal ve küresel meseleler üzerinden incelemek • Güncel olayları, trendleri, gelişmeleri incelemek • Toplumsal açıdan gurur duyulan veya üzücü bulunan olayları irdelemek • İdeal geleceği ve vizyonu tartışmak • Ortak bir zemin tanımlamak ve eylem planları yapmak
Açık alan teknolojisi	Katılımcılar tarafından programın veya gündemin şekillendirildiği atölyelerde tartışarak görüş oluşturmak	<ul style="list-style-type: none"> • 1-3 gün süreli etkinlikler yapmak • Etkinliği birbirini takip eden aşamalar şeklinde aşağıdaki gibi düzenlemek • Yönetici eşliğinde katılımcılarla bir açılış çemberi oluşturmak • Atölye tartışmaları için öneri almak • Uygun atölyeyi seçmek • Atölyede konuyla ilgili tartışma ve yorum yapmak, • Kapanış çemberinde tartışılan konuları ve ortaya çıkan puanları tespit etmek • Geribildirim yorumlarını raporlayarak katılımcılara dağıtmak
Vatandaş jürileri	Genel halkın temsilcisi olan bir grup vatandaşa, karmaşık bir meseleyi kanıt toplayarak ve üzerinde tartışarak karara bağlamak	<ul style="list-style-type: none"> • Uzman tanıkları çapraz incelemeye almak • Önerilen eylemler hakkında bir rapor yazmak
Yuvarlak masada uzlaşma toplantıları	Çok paydaşlı katılımı, masada eşit bir konumda, uzlaşma içinde çalışarak fikir birliği ve işbirliği oluşturmak	<ul style="list-style-type: none"> • Yuvarlak masa toplantıları yapmak
Vatandaş panelleri	Kamu tercihlerini ve görüşlerini değerlendirmek ve bunların zamanla nasıl değiştiğini tespit etmek	<ul style="list-style-type: none"> • Yılda birkaç kez posta, telefon ya da çevrimiçi olarak anket yapmak • Odak grup görüşmeleri yapmak
Sokak tezgahları	Kullanıcılardan bir projeye ilgili yorum yapmalarını, fikir üretmelerini veya oy kullanmalarını istemek	<ul style="list-style-type: none"> • Yoğun kullanılan kamusal bir alanda veya bir festival sırasında bir yerin haritasını, planını ya da projesini sergilemek
Toplumsal araştırmalar	Çok sayıda kişinin ihtiyaç ve görüşlerini standart bir biçimde tanımlamak	<ul style="list-style-type: none"> • Anket yapmak (posta, elden bırakma ve toplama, telefon, e-posta, sms) • Birebir görüşme yapmak • Farklı yöntemlerle birlikte bir programın parçası olarak, az sayıda soruyla belirli bir öneri veya konu ile ilgili görüşleri aramak

³⁰ Community Places 2014, s.9-22, Involve 2005, s. 52-105.

la karmaşık konuların analiz edilmesi istendiği için yüksek becerili ve eğitilmiş jüri üyelerine gereksinim duyulur.

Bu çerçevede kültürel miras alanlarında, kullanıcı odaklı, bir kentsel tasarım rehberi modelinin nasıl geliştirildiğini anlatan bu çalışmada da hangi katılım yöntemlerinin seçileceği; projenin amacına, buna uygun katılımcı profiline, bir UNESCO mirası olarak Bursa Hanlar Bölgesi'nin bağlamsal özelliklerine ve proje sürecine bağlı olarak tanımlanmıştır.

Bursa Kent Merkezine Yönelik Bir Kentsel Tasarım Rehberi Modeli

Bu makale Bursa Uludağ Üniversitesi Bilimsel Araştırma Projeleri Birimi tarafından desteklenen Bursa Kent Merkezine Yönelik Bir Kentsel Tasarım Rehberi Modeli isimli proje kapsamında hazırlanmıştır.³² Projede Bursa tarihi kent merkezi (Hanlar Bölgesi) üzerinden kültürel miras alanlarına yönelik kullanıcı odaklı bir kentsel tasarım rehberinin nasıl bir süreç içinde hazırlanması gerektiğini açıklayan bir model oluşturmak amaçlanmıştır. Bu çerçevede;

- kent kimliğini oluşturan bileşenleri tanımlamak,
- kent kimliğinin korunmasında ve geliştirilmesinde bir araç olarak kentsel tasarımın ve kentsel tasarım rehberlerinin rolünü araştırmak,
- kentsel tasarımın kavramsal boyutlarını ve ilkelerini dikkate alarak kurumlar arası işbirliğini gözeten, katılımcı bir yöntemle ilerlemek hedeflenmiştir.³³

Modelde farklı süreçlerin bir araya getirilmesi gerektiği kabul edilmiştir. Kavramsal süreç, sürdürülebilir planlama ve tasarım kapsamında kentsel tasarımın temel ilkeleri ve kent kimliğini oluşturan bileşenleri temel alırken, rehberin üretimini içeren sürecin kentsel tasarım disiplini içinde kabul görmüş kentsel tasarım süreci evreleri ve katılım yöntemleri üzerinden geliştirilebileceği kabul edilmiştir.

Temel olarak bir kentsel tasarım süreci; başlangıç, bağlamsal değerlendirme, kentsel yapıyı yaratma ve bağlantıları kurma, yeri detaylandırma ve izleme olmak üzere beş evreden oluşur (Tablo 2).³⁴

Tablo 2'den de anlaşılacağı üzere kentsel tasarım sürecinin her evresi birbiriyle ilişkili iş tanımlarını ve çıktılarını/ürünlerini içerir. Oluşturulacak modelde de ilk dört evre rehber tasarım ve uygulama süreci olarak, izleme evresi ise rehber kullanım ve kontrol süreci olarak tanımlanmıştır.

Buna ek olarak, kentsel tasarım sürecinin çok aktörlü ve sistematik yapısından yola çıkarak modelin analiz evresinden uygulama evresine kadar adım adım ve katılımcı bir süreç içerisinde geliştirilmesi gerektiği belirlenmiş ve bu çerçevede Bursa Hanlar Bölgesi'nde bir alan çalışması gerçekleştirilmiştir.

Bursa Hanlar Bölgesi'nde Alan Çalışması

Kültürel miras alanlarına yönelik kullanıcı odaklı bir kentsel tasarım rehberi üretmeyi amaçlayan model 2014 yılında UNESCO Dünya Mirası Listesi'ne giren ve Bursa kent merkezinde bulunan Hanlar Bölgesi'nde (Şekil 1) gerçekleştirilen bir alan çalışmasıyla biçimlenmiştir. Hanlar Bölgesi'nin Bursa kent merkezinde yer alması, özgün bir kentsel dokuya sahip olması, geçmişten gelen ticaret kültürünü ve yerel halkın kullanım alışkanlıklarını yaşatması çalışma için bu alanın seçilmesinin en önemli nedenleri olmuştur.

Alan çalışmasının ilk aşamasında Hanlar Bölgesi'yle ilgili yasal-yönetimsel, fiziksel, sosyo-ekonomik durum analizleri yapılmış; ayrıca bölge, kentsel dış mekan ve yapı ölçeklerinde sorun ve potansiyel belirlenmesine yönelik tespit çalışmaları gerçekleştirilmiştir.

İkinci aşamada, kentsel tasarım çalışmalarında farklı kullanıcı gruplarının sürece katılımının gerekliliğinden yola çıkarak, hem kentlilerin, hem de yerel esnafın Hanlar Bölgesi'yle ilgili algılarını, memnuniyet derecelerini ve beklentilerini ölçmek üzere anketler ve görüşmeler yapılmıştır.

Üçüncü aşamada, tespit edilen sorunlar doğrultusunda ve kentsel tasarım çalışmalarında kurumlar arası işbirliğinin öneminden yola çıkarak ilgili aktörlerin davet edildiği bir çalıştay düzenlenmiştir.

Son aşamada ise, tüm bu çalışmalar değerlendirilerek, kültürel miras alanlarına yönelik kullanıcı odaklı bir kentsel tasarım rehberi üretilmiştir.³⁵

Bursa Hanlar Bölgesi'ne Yönelik Analizler ve Sorun Tespitleri

Bursa'nın kent merkezinde yer alan Hanlar Bölgesi, çok sayıda tarihi han, çarşı ve pazardan oluşan ticari bir merkezdir. Hanlar Bölgesi 14. yüzyılda Osmanlı döneminin kervan yolu üzerinde şekillenmiş ve Osmanlı kentinin kalkınma merkezi olarak, değişen ve gelişen ticaret hayatıyla birlikte kentsel karakterini koruyarak günümüze ulaşmış bir alandır. Bölgede, Osmanlı geleneksel ticaret hayatının sifrah, pazarlık, usta-çırak ilişkisi, esnafar arasındaki komşuluk ilişkileri gibi günlük yaşam pratikleri bugün de devam ettirilmektedir. Fiziksel açıdan ise, bölgede bütünlüğü ve özgünlüğü korunmuş sokak dokusu içinde anıtsal ve sivil mimarlık örneği yapılar yer almaktadır. Çerçerinde Osmanlı Devleti'nin kentteki ilk külliyesi olan

³² Bursa Kent Merkezine Yönelik Bir Kentsel Tasarım Rehberi Modeli isimli proje önerisi başvurusu, KETAM (Kent Tarihi ve Araştırmaları Uygulama ve Araştırma Merkezi) üzerinden Bursa Uludağ Üniversitesi Bilimsel Araştırma Projeleri Birimine 2012 yılında yapılmış, 2+1 yıl süreyle ve Ouap (M) - 2012/24 numarasıyla orta ölçekli uygulamalı araştırma projesi olarak desteklenmiştir. Proje sürecine Bursa Kent Konseyi mekansal ve teknik destek ile anket sürecine katılım desteği, Bursa Alan Başkanlığı ise bilimsel ve akademik destek ile Hanlar Bölgesi'yle ilgili verileri paylaşım desteği vermiştir. Proje, 1 yürütücü, 5 danışman, 3 araştırmacıdan oluşan 9 kişilik bir ekip ile birlikte yapılmıştır. Proje yürütücüsü olan Sibel Polat, bu makalede başlıca yazardır.

³³ Polat, 2015, s. 7.

³⁴ Yeang, 2000, s. 109-110, Lang, 2005, s. 26, Von Hausen, 2013, s. 98.

³⁵ Polat, 2015, s. 13.

Tablo 2. Kentsel tasarım süreci aşamaları³⁶**Başlangıç aşaması;**

- yönetim kurulunu ve müşteri ekibini bir araya getirmek,
- proje yöneticisini tanımlamak,
- proje hedeflerini belirlemek,
- temel stratejiyi ve onun kaynak gereksinimlerini tanımlamak,
- çok disiplinli bir kentsel tasarım proje ekibi oluşturmak,
- projenin çalışma şartnamesini, sorumlulukları ve otoritenin yetkilerini tanımlamak,
- tüm hedefleri, işin kapsamını ve teslim edilecekleri resmileştirmek,
- bütçeyi ve fon kaynaklarını tanımlamak,
- haberleşme yollarına karar vermek,
- aktif toplumsal katılımı teşvik etmek,
- izleme ve kontrol için değerlendirme süreci oluşturmak

Bu aşamanın çıktıları; proje özeti, proje yürütme planı ve ön proje teklifleridir.

Bağlamsal değerlendirme aşaması;

- mevcut veri ve bilgileri birleştirmek,
- alan analizlerini ve bağlamsal değerlendirmeleri yapmak (toplumsal değerlendirme, planlama politikası analizi, karakter, çevre ve peyzaj değerlendirme, sirkülasyon analizi, piyasa arzı ve talep değerlendirme, mühendislik fizibilitesi),
- paydaşları bir araya getirmek ve kamuoyu yoklaması yapmak,
- resmi kurumlarla birlikte hareket etmek,
- bilgiyi ayıklamak,
- GZFT analizi yapmak,
- katılımcı planlama veya tasarım çalışmaları düzenlemek,
- tasarım ilkelerini ve hedeflerini belirlemek,
- vizyon ve ön konsept fikirleri konusunda uzlaşmak

Bu aşamanın çıktıları; proje değerlendirme ve tanımlama raporu, tasarım ilkeleri, hedefleri, vizyon ve ön proje fikirleridir

Kentsel yapıyı yaratma ve bağlantıları kurma aşaması;

- değerlendirme kriterlerini tanımlamak,
- temel olguyu doğrulamak,
- gerekliyse alternatifler oluşturmak,

- alternatifleri değerlendirmek,
- tercih edilen yaklaşımı belirlemek,
- tasarım mantığını müşteri grubuna ve topluma sunmak,
- önerilen gelişme biçimini ve içeriğini ana hatlarıyla belirlemek,
- planı detaylandırmak,
- çevresel, toplumsal ve trafiğe yönelik etki değerlendirmelerini ve finansal değerlendirmelere başlamak,
- tasarım rehberlerini hazırlamak,
- teslim mekanizmalarını tanımlamak,
- projeyi içsel ve toplumsal açıdan gözden geçirmek

Bu aşamanın çıktıları; taslak ana plan, olası planlama, uygulama, gelişme, anlaşma özetleri, çevresel, toplumsal, trafik vb etki değerlendirmeleri ve finansal değerlendirme.

Yeri detaylandırmak aşaması;

- kısa, orta ve uzun dönem önceliklerini tanımlamak
- eylem plan ve programlarını hazırlamak,
- öncelikli projeler için detaylı tasarım geliştirme ve fizibilite çalışmalarına odaklanmak, detaylı ana planı geliştirmek (sektörel planlar, üç boyutlu görseller, alana özel ve tematik kentsel tasarım özetleri),
- teslim mekanizmalarını ve programını detaylandırmak

Bu aşamanın çıktıları; detaylı ana plan, tasarım rehberleri veya kodları, gelişme özetleri ve eylem planlarıdır.

İzleme aşaması;

- uygulama ve yönetim düzenlemelerini onaylamak,
- ana planı ve özetleri resmi olarak kabul etmek,
- piyasa önerilerini geliştirmek,
- toplumsal katılımı sürdürmek,
- medya ilgisi yaratmak,
- tasarım eleştirisi protokolünü resmileştirmek,
- tasarım ilkeleri, hedefleri ve ana plan amaçları doğrultusunda proje uygulamasını izlemek,
- güncelleme süreçleri konusunda anlaşmak

Bu aşamanın çıktıları ise; uygulama stratejisi, bireysel proje önerileri ve izleme raporlarıdır.

Orhan Gazi Külliyesi'ni barındıran bölge, günümüzde de ticari işlevini kısmen sürdüren 14 tarihi hanı içermektedir (Resim 1).³⁷

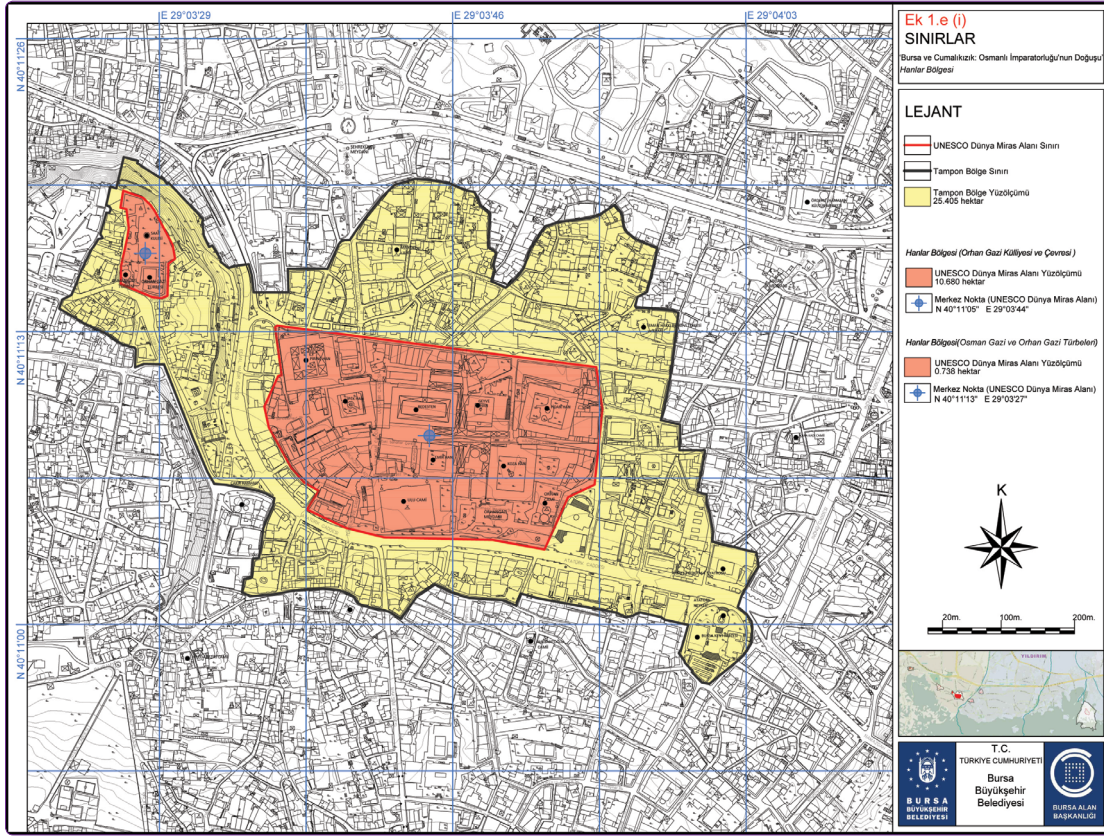
Gerek fiziksel, gerek sosyo-ekonomik açıdan sahip olduğu üstün evrensel değerleriyle Bursa Hanlar Bölgesi, Sultan Külliyesi ile Cumalıkızık Köyü UNESCO dünya mirası listesine girmiştir. UNESCO başvurusuna hazırlık sürecinde miras alanlarına yönelik Bursa ve Cumalıkızık Yönetim Planı hazırlanmıştır. Yönetim planının katılımcı bir anlayışla hazırlanması amaçlanmış ve bölgedeki paydaşlarla çok sayıda toplantı düzenlenmiştir. Toplantılar sonucunda yedi farklı

tema altında eylem planları hazırlanmıştır.³⁸ Bu temalar kapsamında paydaşlar "Hanlar Bölgesi ve Külliye" ve "Cumalıkızık" ile ilgili olarak, mevcut durumu, problemleri, problemleri çözmeyi sağlayacak hedefleri ve bu hedeflere ulaştıracak somut eylemleri tanımlamıştır.

Yönetim planı kapsamında yapılan analizlerde, Hanlar Bölgesi'nde fiziksel ve işlevsel köhnemenin temel problem olduğu, korumaya ilişkin bütüncül bir koruma anlayışının oluşmadığı, bunun sağlanmasına imkan verecek ortak bir veri tabanının bulunmadığı, mevcut koruma planlarının çok eski ve yetersiz olduğu, yapıların özgün

³⁶ Yeang, 2000, s. 110. ³⁷ Bursa Alan Başkanlığı, 2013, s. 82.

³⁸ Bursa Alan Başkanlığı, 2013, s. 152-153.



Şekil 1. Bursa Hanlar Bölgesi'nde gerçekleştirilen alan çalışması sınırları (çekirdek alan).³⁹



Şekil 2. Bursa Hanlar Bölgesi hava fotoğrafı.⁴⁰

mimari kimliğini gölgeleyen nitelsiz eklere sahip olduğu, kentsel tasarım ölçeğinde yapılan yeni müdahaleler arasında ortak bir dil olmadığı, alanların ekonomik ve sosyal canlılığını sağlayan kullanıcı profiline değişmeye başladığı tespit edilmiştir.⁴¹

Bilimsel araştırma projesi kapsamında yapılan alan çalış-

masındaki analizlerde de benzer sorunlar öne çıkmış, işlevsel tek tipleşme, kullanıcı profiline homojenliği, akşamları bazı bölgelerde yaşanan ıssızlık, yeşil alanların ve kentsel toplanma alanlarının yetersizliği, kentsel boşlukların verimsiz kullanımı, nitelsiz saçak ve üst örtülerin tarihi dokuyu bozması, kent mobilyalarının ergonomik olmaması, tarihi yapılara uygun işlevler verilmemesi, yeni yapıların tarihi yapıları taklit etmesi, hanlarda düşey düzlemde yaya erişilebilirliğinin zayıflığı gibi sorunlar gündeme gelmiştir.

³⁹ Bursa Alan Başkanlığı, 2018.

⁴¹ Bursa Alan Başkanlığı, 2013, s. 159-171.

⁴⁰ Bursa Alan Başkanlığı, 2013, s. 25.

Süregelen bilimsel araştırma projesinin amacına paralel olarak, yönetim planında da Kültürel Değerler – Koruma ve Planlama başlığı altında uygulama çalışmalarında ulusal ve uluslararası ilkeler doğrultusunda dil birliği oluşturmak hedefine ulaşmak için; yönetim alanına özgü kentsel tasarım rehberinin oluşturulması, kentsel tasarım projesinde işlev haritası üretilmesi; kent mobilyaları, cephe ve yükseklik kararlarının, tabelaların belirlenmesi, gerçekleştirilecek projelerde bu rehberin uygulanmasının sağlanması ve denetlenmesi şeklinde eylemler tanımlanmıştır. Yine yönetim planında bir başka tema olan Erişilebilirlik – Ulaşım başlığı altında yer alan Bursa şehir içi ulaşım sisteminde dünya miras alanları ve bu alanlar arasındaki ulaşım olanaklarının artırılması, yaya öncelikli ve her kesimin erişilebilirliğinin sağlandığı düzenlemelerin yapılması hedefine ulaşmak için; Bursa tarihi kent merkezi kentsel tasarım rehberinin oluşturulmasına yönelik çalışmalarda, yaya ve taşıtların yönlendirme levhalarının düzenlenmesi gerektiği ifade edilmiştir. Belirlenen bu eylemler için Bursa Alan Başkanlığı (BAB), Bursa Büyükşehir Belediyesi (BBB), Bursa Vakıflar Bölge Müdürlüğü, Bursa Kültür Varlıkları Koruma Bölge Kurulu, İl Kültür Turizm Müdürlüğü, Osmangazi Belediyesi, Yıldırım Belediyesi, Üniversitelerin birlikte çalışması gerektiği belirtilmiştir.⁴²

Bursa Kent Merkezine Yönelik Bir Kentsel Tasarım Rehberi Modeli oluşturulması sürecinde, Alan Başkanlığı'nın kültürel miras alanlarının yönetiminde ön planda tuttuğu kurumsal işbirliği ve katılımcılık odaklı bu yaklaşım benimsenmiş, bölgenin asıl sahipleri olan kullanıcıların da dahil olduğu bir tasarım, uygulama, kullanım, kontrol ve yönetim sürecine gereksinim olduğu görülmüş, ilgili aktörlerin dahil olduğu anket, görüşme ve çalıştay gibi katılımcı çalışmalarla bu süreç geliştirilmiştir.

Anket çalışması: AVM Kullanıcılarının Bursa Hanlar Bölgesi'ne Yönelik Algıları, Memnuniyetleri ve Beklentileri

Yukarıda adı geçen bilimsel araştırma projesi devam ederken, Bursa ve Cumalıkızık Yönetim Planı'nın hazırlanması ve yayınlanması proje sürecinin işleyişi açısından oldukça faydalı olmuştur. Alan yönetimi raporunda ortaya konduğu gibi, proje kapsamında yapılan analizlerde de kent merkezinde fiziksel sorunlar yanında, sosyoekonomik açıdan kullanıcı profiline de bir değişim yaşandığı ve pek çok kentlinin çeşitli ihtiyaçları için Bursa'da kent merkezindeki Hanlar Bölgesi yerine AVM'lere gitmeyi tercih ettiği ortaya çıkmıştır. Bu görüşler doğrultusunda, AVM kullanıcılarını kent merkezine çekebilmek için, bu grubun Hanlar Bölgesi'yle ilgili algılarını, memnuniyet derecelerini ve beklentilerini ölçmek üzere bir anket çalışması yapılmıştır.

Bursa'da kentsel ölçekte hizmet veren 5 adet AVM bulunmaktadır. Bunlar; yapılış tarihine göre Zafer Plaza, Car-

refourSA Bursa, Korupark, Kent Meydanı ve Anatolium Alışveriş Merkezleridir. Anket çalışması kapsamında gerekli izinler alınmadığından Korupark dışındaki 4 AVM'de toplam 370 anket yapılmıştır. Bu alışveriş merkezleri arasında Zafer Plaza kent merkezinde yer aldığı için diğerlerine göre daha farklı bir konumda, hatta tarihi kent merkezinin en büyük rakibi durumundadır.

Anket çalışması anketörler tarafından rastgele seçimle, kent merkezi yerine AVM'lere gitmeyi tercih eden gönüllü kullanıcılara uygulanmıştır. Bursa'da bir yıldan az bir süredir yaşayanlar, Bursa'ya gezmeye gelmiş yerli-yabancı turistler ve gönüllü olmayanlar ankete dahil edilmemiştir. Dört bölümden oluşan anketin yapılması yaklaşık 10-12 dakika sürmüştür.

Anketin birinci bölümünü kullanıcı profiline yönelik sorular oluşturmuştur. Elde edilen verilerle kullanıcıların algısının, bölgeden duyduğu memnuniyetin veya beklentinin kullanıcı profiline göre değişim gösterip göstermediği sorulanmıştır.

Anketin diğer bölümlerindeki sorularla Hanlar Bölgesi'nin kentsel tasarımın temel ilkeleri üzerinden analiz edilmesi amaçlanmıştır. Bu çerçevede ikinci bölümü Hanlar Bölgesi'nin kentsel bağlamla ilişkisine, algısına, okunabilirliğine, mekansal sürekliliğine/ kapalılığına ve kimliğine yönelik sorular oluşturmuştur. Elde edilen verilerle Hanlar Bölgesi'nin kimliğinin kullanıcılar tarafından nasıl tanımlandığı tespit edilmiştir.

Anketin üçüncü bölümünü Hanlar Bölgesi'nin erişilebilirliğine, mekansal kalitesine ve esnekliğine, işlevsel çeşitliliğine, toplumsal iletişime katkısına ve yönetimine yönelik sorular oluşturmuştur. Elde edilen verilerle kullanıcıların Hanlar Bölgesi'yle ilgili kullanım alışkanlıkları ve memnuniyetleri ölçülmüş, bölgenin sorunları belirlenmiştir.

Anketin dördüncü bölümü ise, Hanlar Bölgesi'nden beklentilerle ilgili sorulardan oluşmaktadır. Böylece kullanıcıların gelecekte nasıl bir Hanlar Bölgesi görmek istedikleri ortaya çıkarılmıştır.⁴³

Anket çalışması Hanlar Bölgesi'nin sahip olduğu fiziksel ve sosyo-kültürel değerlerle bu değerlerdeki değişime yönelik dikkate değer bulgular ortaya koymuş, Hanlar Bölgesi'nin kullanıcılar tarafından neden tercih edildiğinin/ edilmediğinin anlaşılmasını sağlamış, bir UNESCO mirası olarak Hanlar Bölgesi'nin fiziksel, sosyal, ekonomik sürdürülebilirliğinin sağlanması için ne tür önlemlerin alınması ve önerilerin hangi yönde geliştirilmesi gerektiği konusunda önemli ipuçları vermiştir. Bununla birlikte bölgenin sosyo-ekonomik yapısındaki değişimin yerel bakış açısı üzerinden analiz edilmesi için Hanlar Bölgesi'nde farklı sektörlerde çalışan bir grup esnafla görüşmeler yapılmasına karar verilmiştir.

⁴² Bursa Alan Başkanlığı, 2013, s. 160-161, 175-176.

⁴³ Polat, 2015, s. 94-100.

Yarı Yapılandırılmış Görüşmeler: Hanlar Bölgesi'ndeki Esnafın Bölgeden Memnuniyeti ve Beklentileri

Alan çalışması kapsamında Bursa Tarihi Çarşı ve Hanlar Birliği'ne (BTÇH) üye olan ve ev eşyası-dekorasyon, giyim-tekstil-kozmetik ve gıda alanlarını temsil eden toplam 22 esnafla görüşme yapılmıştır. Bu çerçevede esnaftan kendi sektörünü elde ettiği gelir, toplumsal çeşitlilik ve müşteri profili açısından değerlendirmesi istenmiş, bölgeyle ilgili fiziksel, ekonomik, sosyal, kültürel, işlevsel vb açılardan beklentilerini ifade etmesi istenmiştir.⁴⁴

Görüşmeler sonucunda, geçmişten günümüze önemli bir ticaret merkezi olan Hanlar Bölgesi'nin sahip olduğu sosyo-ekonomik değerlere ve bu değerlerdeki değişime yönelik çeşitli bulgular elde edilmiş, bir UNESCO mirası olarak Hanlar Bölgesi'nin ekonomik açıdan sürdürülebilirliğinin sağlanması için ne tür önlemlerin alınması ve önerilerin geliştirilmesi gerektiği konusunda çıkarımlar yapılmıştır.

Anketler ve görüşmeler, Hanlar Bölgesi'ndeki yaşam kalitesinin yükseltilebilmesi ve farklı kullanıcı gruplarının bölgeye çekilebilmesi için yenilikçi, yaratıcı ve katılımcı tasarım yaklaşımlarına gereksinim duyulduğu göstermiştir. Bu kapsamda Hanlar Bölgesi'nde yer alan ve günümüzde aktif bir şekilde kullanılmayan Hanları, kullanıcıların ve esnafın çağdaş gereksinimleri ve beklentileri doğrultusunda yeniden-kullanım önerileriyle kamusal yaşama ve kentsel dokuya entegre etmek amacıyla bir kentsel tasarım çalıştay düzenlenmesine karar verilmiştir.

Bursa Kent Merkezinde Kentsel Tasarım Çalıştayı ve Atölyesi

Alan çalışması kapsamında yapılan anketler ve görüşmeler sonucunda farklı aktörleri bir araya getirmek amacıyla "UNESCO Mirası "Hanlar Bölgesi'ni Geleceğe Taşımak" teması ile 6,7,13 Mart 2015 tarihlerinde "Bursa Kent Merkezinde Kentsel Tasarım Çalıştayı ve Atölyesi" düzenlenmiştir.

Çalıştay ve atölye çalışmasında Bursa kent merkezinde bir kısmı atıl durumda kalmış hanlar ve kamusal mekanlar üzerinden değişen yaşam pratiklerinin neden olduğu mekansal ve sosyal problemleri aşmaya yönelik tasarım önerileri geliştirilmesi amaçlanmıştır.

Bu kapsamda öğrencilerin Hanlar Bölgesi'nde yaptıkları analizler sonrasında, hem Bursa ve Cumalıkızık Yönetim Planı içinde yer alan sosyal-ekonomik-çevresel düzen ve yaşam kalitesi teması çerçevesinde geliştirilen hedefler doğrultusunda, hem de kültürel bir miras alanı olarak Hanlar Bölgesi'nin sürdürülebilirliğini sağlamak için aşağıdaki sorular çerçevesinde önerilerini geliştirmeleri beklenmiştir.

- Bursa kentinin ön plana çıkan fiziksel, ekolojik, sosyal, kültürel, ekonomik özellikleri kentin çekirdeğini oluşturan Hanlar Bölgesi'yle nasıl ilişkilendirilebilir? Böl-

geye yönelik öneriler için referans oluşturabilir mi?

- Hanlar Bölgesi'nde ekonomik canlılık kentlilerin geleceğe yönelik beklentileri doğrultusunda nasıl geliştirilebilir?
- Hanlar Bölgesi'nde sosyal canlılık ve kültürel etkileşim nasıl arttırılabilir?
- Hanlar Bölgesi'nin özgün ruhu hem kentlilerin, hem de turistlerin deneyimleri üzerinden nasıl korunabilir?
- Hanlar Bölgesi'ne ekolojik değerler nasıl entegre edilebilir?
- Hanlar Bölgesi'ne özgün fiziksel özellikleri bozmayan çağdaş katmanlar nasıl eklenilebilir?⁴⁵

Çalıştay kapsamında geliştirilen öneriler hem Yönetim Planı hedeflerine uygunluk, hem de kültürel bir miras alanı olarak Hanlar Bölgesi'nin ekonomik, sosyal, çevresel/fiziksel sürdürülebilirliğini ne kadar sağlayabileceği açısından katılımcı bir platformda değerlendirilmiştir.

Çalıştayda kentsel tasarım sürecindeki aktörler açısından, sponsor grubu dışında, profesyonel grup olarak bilimsel araştırma projesi ekibi, gelişme kontrol grubu olarak Bursa Kültür Varlıklarını Koruma Bölge Kurulu, Bursa Valiliği Çevre ve Şehircilik İl Müdürlüğü, üniversiteler (U.Ü., İ.K.Ü. ve B.T.Ü.), Bursa Kent Konseyi, TMMOB İnşaat Mühendisleri Odası, Şehir Plancıları Odası, Mimarlar Odası, Peyzaj Mimarları Odası, karar verici grup olarak Bursa Büyükşehir Belediyesi Bursa Alan Başkanlığı, Kent Estetiği Şube Müdürlüğü ve Etüt Proje Şube Müdürlüğü, Osmangazi Belediyesi Kentsel Tasarım Müdürlüğü ve kullanıcı grubu olarak da BTÇH Yönetim Kurulu Üyeleri ve yerel halk temsilcileri yer almıştır.

Bu noktada düzenlenen çalıştay ve atölyenin kentsel tasarım çalışmalarında farklı aktörleri ve kurum temsilcilerini bir araya getirerek tartışma platformları oluşturmak açısından yerel yönetimlere örnek oluşturacağı düşünülmüştür.

Sonuç ve Değerlendirme

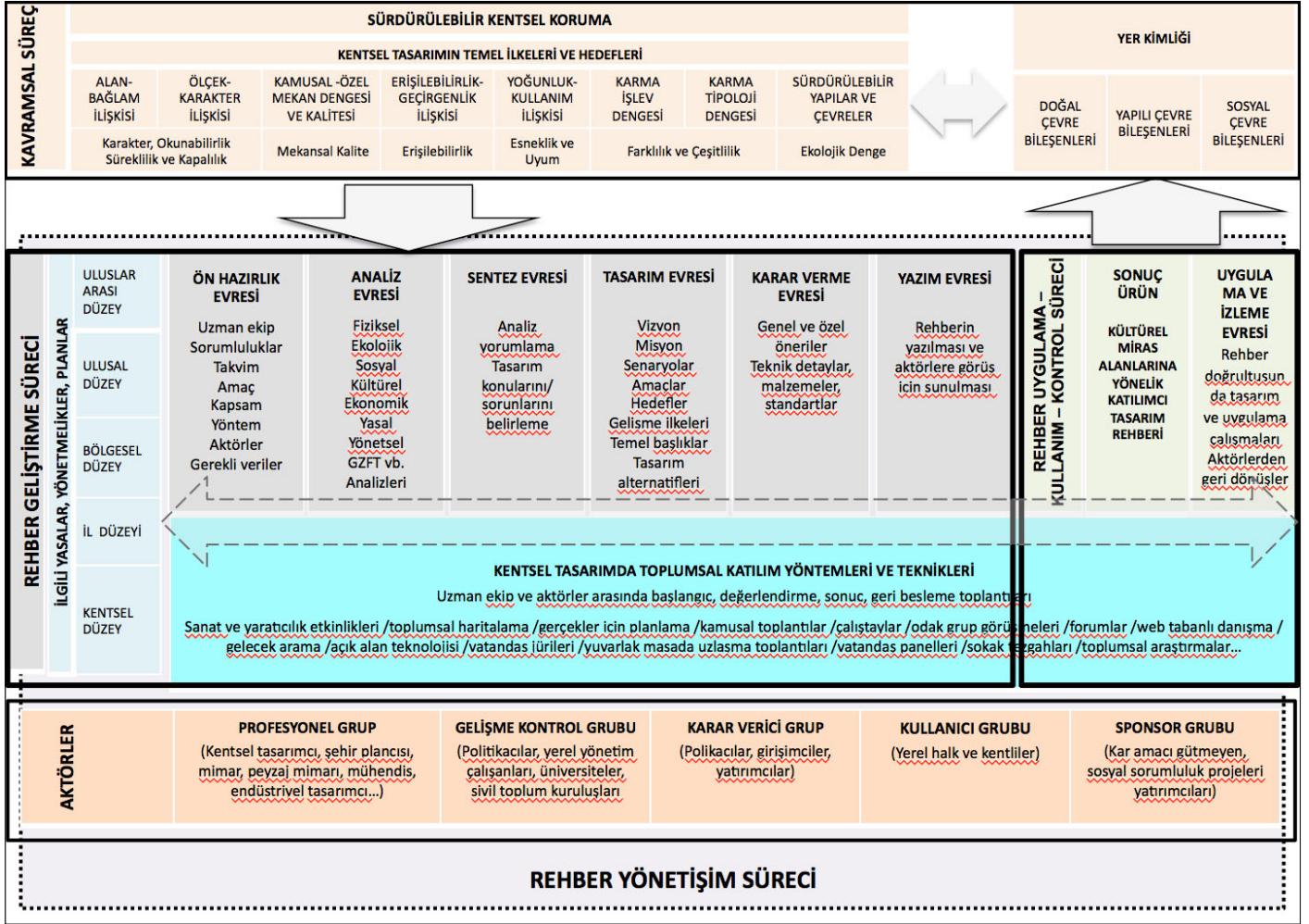
Toplumsal kimliği inşa etmenin ve geliştirmenin temel koşullarından biri kültürel miras alanlarının sürdürülebilirliğinin sağlanmasıdır. Bu bağlamda kültürel miras alanlarına yönelik kentsel tasarım rehberlerinin tamamlayıcı planlama araçları olarak bu alanlardaki tasarım ve uygulamalara yol gösterdiği görülmektedir. Bununla birlikte, kentsel tasarım rehberlerinin yere özgü olarak hazırlanması gerekliliği her şeyden önce kentsel tasarım sürecinin belirlenen vizyon ve hedefler doğrultusunda sistematik bir şekilde tanımlanmasını, çok disiplinli bir ekip tarafından yönetilmesini ve ilgili tüm aktörlerin sürece dahil edilmesini gerektirir.⁴⁶

⁴⁴ Polat, 2015, s. 101-113.

⁴⁵ Polat, 2015, s. 113-124.

⁴⁶ Yeang, 2000, s. 109.

Tablo 3. Kültürel miras alanları için kullanıcı odaklı bir kentsel tasarım rehberi modeli önerisi⁵⁰



Bu çerçevede makalede sunulan çalışmanın özgün yanı, kültürel miras alanlarına yönelik kullanıcı odaklı bir kentsel tasarım rehberi modeli hazırlarken kentlilerle ve ilgili kurumlarla birlikte nasıl çalışılabileceğine dair farklı yollar sunmak şeklinde özetlenebilir.

Modelin geliştirilebilmesi için kuramsal düzeyde çalışmalar ve alan çalışması eşgüdümlü bir şekilde gerçekleştirilmiştir. Kuramsal düzeyde yapılan araştırmalar sonucunda sosyal çevre bileşenleri açısından yer kimliği kavramının bir yerin nesnel özelliklerinden çok, bireyler tarafından algılanan niteliklerini, o yeri diğerlerinden ayıran özellikleri ve o yere atfedilen anlamları içerdiği kabul edilerek,⁴⁷ Hanlar Bölgesi'nin hem kimliğini tanımlamak, hem de diğer kentsel tasarım ilkelerinin ne kadar karşılandığını ölçmek için kentlilerle birlikte çalışmak gerektiği görülmüştür.

Bu kapsamda bir alan çalışması gerçekleştirilmiş, bir kentsel tasarım sürecinin başarılı olması için toplumsal katılımın şart olduğu ve bu katılımın olabilecek en erken evrelerde başlaması gerektiğinden yola çıkarak,⁴⁸ Bursa

Hanlar Bölgesi'ne yönelik kentsel tasarım rehberi modeli üretim sürecine ilgili tüm aktörler (kentliler- yerel esnaf kurumları) analiz evresinden itibaren dahil edilmiştir.

Analiz evresinde zaman ve bütçe sınırlılıkları içinde mümkün olan çok sayıda kişiye ulaşabilmek için katılım yöntemlerinden anket ve görüşme teknikleri birlikte kullanılmıştır. Anket uygulanacak grubun belirlenmesinde Bursa ve Cumalıkızık Yönetim Planı'nın ortaya koyduğu sorunlar, potansiyeller, hedefler ve eylemler değerlendirilmeye çalışılmıştır.

Diğer yandan yapılan araştırmalarda kentsel tasarım sürecinde kullanıcıların sorunlarının ve beklentilerinin anlaşılmasının alana yönelik daha gerçekçi, hızlı ve pratik çözümler üretilmesini sağladığı, kullanıcıların aidiyet hissi arttırdığı ve alana yönelik geliştirilen projenin/rehberin benimsenmesini kolaylaştırdığı görülmüştür.⁴⁹ Bu bağlamda rehber üretim sürecinin sentez, tasarım ve karar verme evreleriyle ilişkili olarak hem Alan Yönetim Planı hedefleri, hem de kentlilerle yapılan anketlerden ve esnaf görüşme-

⁴⁷ Bilgin, 1997, s. 102-109. ⁴⁸ Studio Real, 2007, s. 50.

⁴⁹ Studio Real, 2007, s. 49. ⁵⁰ Polat, 2015, s. 125-131.

lerinden elde edilen sonuçlar doğrultusunda Bursa Kent Merkezinde Kentsel Tasarım Çalıştayı ve Atölyesi kurgulanmıştır. Bu çalıştayla toplumsal katılımı somutlaştırmak ve kurumsal işbirliğini güçlendirmek hedeflenmiştir.

Proje sürecinde gerçekleştirilen tüm çalışmalar birlikte değerlendirilerek, kültürel miras alanları için kullanıcı odaklı bir kentsel tasarım rehberi modeli geliştirilmiştir (Tablo 3). Bu modelde bir kentsel tasarım rehberinin oluşturulabilmesi, uygulanabilmesi ve sürekliliğinin sağlanabilmesi için dört temel süreç oluşturulmuştur. Bunlar; kavramsal süreç, rehber geliştirme süreci, rehber uygulama-kullanım-kontrol süreci ve rehber yönetim sürecidir. Modelin kavramsal sürecinde; sürdürülebilir kentsel koruma kapsamında kentsel tasarımın temel ilkeleri ve yer kimliğini oluşturan bileşenler yönlendirici olmuştur. Rehber geliştirme sürecinde ön hazırlık, analiz, sentez, tasarım, karar verme ve yazım adı altında birbiriyle ilişkili altı evre tanımlanmıştır. Kentsel tasarım disiplini içinde kabul görmüş kentsel tasarım süreci şemaları, toplumsal katılım yöntemleri, rehber örnekleri ve alan çalışması bir arada değerlendirilerek geliştirilen bu süreç, rehber uygulama, kullanım ve kontrol süreci ile geri beslemeli bir şekilde çalışmaktadır. Diğer üç süreçle birlikte yürütülmesi gereken rehber yönetim sürecinin ise, kentsel tasarımda aktif olarak kullanılan toplumsal katılım yöntemlerini temel alması gerektiği kabul edilmiştir. Rehberde yer alan bütün süreçler birbirleri ile ilişkili, geri dönüşlere açık ve süreç içinde şekillenebilir bir esneklikte tanımlanmıştır.

Aktörler rehberin geliştirme, uygulama, kullanım ve kontrol süreçlerinde amaca, bağlama, sürece uygun olarak aktif bir biçimde yer almaktadır. Diğer yandan modelde tanımlanmış tüm süreçlerin mevcut uluslararası sözleşme, yasa, yönetmelik ve plan kararlarıyla uyumlu bir şekilde geliştirilmesi gerekmektedir.

Sonuç olarak, Türkiye’de de gerek merkezi yönetim bünyesinde, gerek yerel yönetimler düzeyinde kentsel tasarımın kurumsal çerçevesine, kent kimliğinin korunmasına, kentsel tasarım rehberlerinin tanımına, oluşturulmasına ve kullanımına ilişkin çalışmalar giderek artmaktadır. Makale kapsamında geliştirilen, hem disiplinler arası ve kurumlar arası bir bakış açısını, hem de kentlilerin ve yerel halkın katılımını gözeten kullanıcı odaklı bu modelin kent kimliğinin önemli bir parçasını oluşturan kültürel miras alanlarının korunması ve geliştirilmesinde ilgili kurumlara ve profesyonellere destek olacağı düşünülmektedir.

Kaynaklar

Aksoy, A. ve Enil, Z. (2012). “Kültürel Miras Yönetiminde Çağdaş Yaklaşımlar”, Ed.: A. Aksoy, D. Ünsal (editor) Kültürel Miras Yönetimi, Eskişehir, Anadolu Üniversitesi Web-Ofset, s. 3-28.
Bilgin, N. 1997. Siyaset ve İnsan, İstanbul, Bağlam Yayıncılık.
Bursa Alan Başkanlığı (2013). Bursa ve Cumalıkızık Yönetim Planı, Bursa, Bursa Büyükşehir Belediyesi.

Hacıhasanoğlu, O., Örer, G. (1998) “Architectural and Urban Identities of Istanbul”, Open House International, Cilt:23, Sayı:1, s:52-60.
Lang, J., (1994). Urban Design: The American Experience. New York, Van Nostrand Reinhold.
Lang, J. (2005). Urban Design: A Typology of Procedures and Products. Oxford, Architectural Press.
Madanipour, A. (1996) Design of Urban Space. An Inquiry into a Socio-Spatial Process. Chichester, John Wiley and sons Ltd.
Mason, R. (2002) “Assessing Values in Conservation Planning: Methodological Issues and Choices”, Ed.: M. de la Torre (editor) Assessing the Values of Cultural Heritage, Los Angeles, Getty Conservation Institute, s. 5-30.
Ocaçlı, M. Aydın Türk, Y. (2012) “Kentsel Kimlik” Ed.: M. Ersoy (editör) Kentsel Planlama Ansiklopedik Sözlük, İstanbul, Ni-nova Yayıncılık, s. 226-228.
Orhan, M. (2015) “Kentsel Kalitenin Geliştirilmesi Bağlamında Stratejik Bir Yaklaşım; Kentsel Tasarım Rehberi Kavramsal Model Önerisi” Basılmamış Doktora Tezi, Yıldız Teknik Üniversitesi, Mimarlık Fakültesi.
Polat, S. (2013) Kamusal Dış Mekanlarda Mimari Kimliği Değerlendirmek İçin Bir Yöntem Önerisi: Bursa-Cumhuriyet Alanı Örneği, Nilüfer Belediyesi Yayınları.
Polat, S. (2015) Bursa Kent Merkezine Yönelik Bir Kentsel Tasarım Rehberi Modeli Bilimsel Araştırma Projesi Raporu, Proje no: OUAP(M)-2012/24, Bursa, Bursa Uludağ Üniversitesi.
Smith, G. (2005). Beyond the Ballot, London, Power Inquiry.
Von Hausen, M. A. (2013) Dynamic Urban Design. Bloomington, iUniverse.

İnternet Kaynakları

Bath & North East Somerset Council (2005) Streetscape Manual. http://www.bathnes.gov.uk/sites/default/files/sitedocuments/Planning-and-Building-Control/Planning-Policy/SPDs/streetscape_manual_adopted.pdf (Erişim Tarihi 27 Şubat 2017).
Bath & North East Somerset Council (2015a) Pattern Book Volume 1 Public Realm Framework. http://www.bathnes.gov.uk/sites/default/files/sitedocuments/Planning-and-Building-Control/Planning-Policy/Evidence-Base/Urban-Design-Landscape-and-Heritage/Bath_Pattern_Book_Part_1.pdf (Erişim Tarihi 27 Şubat 2017).
Bath & North East Somerset Council (2015b) Pattern Book Volume 2 Technical and Operational Guidance. http://www.bathnes.gov.uk/sites/default/files/sitedocuments/Planning-and-Building-Control/Planning-Policy/Evidence-Base/Urban-Design-Landscape-and-Heritage/Bath_Pattern_Book_Part_2.pdf (Erişim Tarihi 27 Şubat 2017).
Bursa Alan Başkanlığı (2018) Yönetim Alanı Sınırları. <http://alan-baskanligi.bursa.bel.tr/yonetim-alani-sinirlari/> (Erişim Tarihi 11 Ekim 2018).
Community Places (2014) Community Planning Toolkit. <http://www.communityplanningtoolkit.org/sites/default/files/Engagement.pdf> (Erişim Tarihi 08 Nisan 2017).
Çevre ve Şehircilik Bakanlığı ve MSGÜ (2016) Kentsel Tasarım Rehberlerinin Hazırlanması Projesi, Arama Konferansı İstanbul. http://www.csb.gov.tr/db/mpgm/editorodossya/file/Kentsel%20Tasarim/Kentsel%20Tasarim%20Rehberleri/AramaKonferansilstanbul_20012017.pdf (Erişim Tarihi 27 Şubat 2017).

- DETR (2000) By Design, Urban Design in the Planning System: Towards Better Practice. https://www.gov.uk/government/uploads/system/uploads/attachment_data/file/7665/158490.pdf (Eriřim Tarihi 27 Őubat 2017).
- Involve (2005) People and Participation. <http://www.involve.org.uk/wp-content/uploads/2011/03/People-and-Participation.pdf> (Eriřim Tarihi 08 Nisan 2017).
- Liverpool City Council (2009) Liverpool Maritime Mercantile City World Heritage Site Supplementary Planning Document. <http://liverpool.gov.uk/media/9644/world-heritage-site-spd.pdf> (Eriřim Tarihi 27 Őubat 2017).
- Scottish Community Development Centre (2015) National Standards for Community Engagement. http://www.voicescotland.org.uk/media/resources/NSfCE%20online_October.pdf (Eriřim Tarihi 08 Nisan 2017).
- Studio Real. (2007) Delivering Quality Places. Urban Design Compendium 2. <http://www.staffordbc.gov.uk/live/Documents/Regeneration/Design%20Training/Urban-Design-Compendium-2.pdf> (Eriřim Tarihi 27 Őubat 2017).
- Szmelter, I. (2013) "New Values of Cultural Heritage and the Need for a New Paradigm Regarding its Care." <https://ceroart.revues.org/3647#tocto1n5> (Eriřim Tarihi 27 Őubat 2017).
- The City of Edinburgh Council (2003) The Edinburgh Standards for Urban Design. <http://www.rudi.net/node/6431> (Eriřim Tarihi 27 Őubat 2017).
- The City of Edinburgh Council (2016) Listed Buildings and Conservation Areas. http://www.edinburgh.gov.uk/downloads/file/4510/listed_buildings_and_conservation_areas (Eriřim Tarihi 27 Őubat 2017).
- Yeang, L. D. (2000) Urban Design Compendium. <http://www.queenelizabetholympicpark.co.uk/-/media/lldc/local-plan/local-planexamination-documents/other-strategy-papers/s34-urban-designcompendium.ashx?la=en> (Eriřim Tarihi 27 Őubat 2017).