



Özgün Bir Yerleşim Olarak Kalkan'ın Tarihi ve Mimari Nitelikleri

Architectural and Historical Qualities of Kalkan as an Authentic Settlement

Kutay KARABAĞ

ÖZ

Teke Yarımadası'nda, Fethiye'den Kaş'a kadar olan kıyıda tek korunaklı koyda yer alan Kalkan, tarih boyunca Akdağlar'ın batısındaki verimli Eşen Ovası ve doğusundaki yüksek yaylaların denizle bağlantısını sağlamıştır. Koydaki su kaynağı ve ticari potansiyelin daha eski zamanlarda da kullanıldığı bilinmekle birlikte, yerleşimin muhtemelen 19. yüzyılın başında gelişerek, ikinci yarısında canlı bir liman kasabasına evrildiği, bu dönemde Likya yerleşimlerini ziyaret eden batılı gezginlerin notlarından anlaşılmaktadır. 1924'teki nüfus mübadelesine kadar Rum ağırlıklı bir Osmanlı nahiyesi olan Kalkan'da, ticaret ve canlılık, Türk nüfusun kontrolüne geçtikten sonra da, 20. yüzyılın ortalarına kadar sürmüştür. Tarım, hayvancılık ve orman ürünleri, eski adıyla 'Kalamaki' iskelesinden Meis ve Rodos gibi bağlantılarla Akdeniz'in çeşitli limanlarına gönderilirken, sanayi ürünleri de iç bölgelere dağıtılmaktadır. Kalamaki'de, bu ticaret bağlantılarının sağladığı sürekli kültür alışverişi sonucunda, bazı adalar başta olmak üzere çevre yerleşimlerde görülen mimari niteliklerle, yerel parametrelerin birlikte şekillendirdiği özgün bir mimari doku oluşmuştur. Geleneksel dokuda, birkaç bitişik yapıdan oluşan yapı adaları, manzara ve esintiyi kesmeyecek şekilde konumlanırken, aralarında kalan açık alanlar da sokakları oluşturmaktadır. Küçük ölçekli yapılarda parsel sınırı yapı sınırıyla örtüşürken, büyük örneklerde bahçe ve avlu gibi açık alanlar da kullanılmaktadır. Çoğunlukla eğime dik yerleşen, 2 katlı basit dikdörtgen prizma formu yapı kütleleri, birbirini engellemeden denizle bakı ilişkisi kurabilecek şekilde kurgulanırken, açık mekanlar sıcaktan korunacak biçimde konumlanmıştır. Tipik ön cephede dar ve uzun açıklıklar ve üst katta ortada bir balkon yer almakta, cephe üçgen bir alınlıkla tamamlanmaktadır. 1980'lerden itibaren bir turizm kasabasına dönüşen Kalkan'da, 2000'lerde yoğunlaşan plansız ve kontrolsüz büyüme geleneksel dokunun özgün niteliklerini tehdit etmektedir. Bu konudaki yaklaşımların tartışılması için bütüncül bir taban oluşturmayı da amaçlayan bu makale; saha çalışması ve kaynaklara dayanarak, yerleşimdeki geleneksel dokunun özgün mimari ve kentsel niteliklerini, onları şekillendiren tarihsel, coğrafi ve sosyal etkenler ışığında incelemektedir. Makalenin son bölümünde, dokunun özgün nitelikleri ve müdahaleler değerlendirilmekte ve dokunun korunması konusunda uluslararası tüzüklere dayalı öneriler ortaya konmaktadır.

Anahtar sözcükler: Geleneksel doku; Kalkan; Kalamaki; koruma; turizm; yerel mimari.

ABSTRACT

As the only sheltered bay between Fethiye and Kaş, Kalkan have connected fertile Eşen Plain and high plateaus on both sides of Akdağlar, with the abroad locations. Although the water supply and the commercial potential of the coast had been utilized throughout the history, the settlement sprouts at the beginning of the 19th century and evolves into a lively port town in the second half. To use the old name, 'Kalamaki', was an Ottoman 'nahiye' with Greek majority until the population exchange in 1924, and the liveliness had lasted until 1950s. The port had functioned for the transfer of agriculture and forest products to various Mediterranean ports, as well as distribution of imported industrial products throughout the hinterland. These trade connections had brought a continuous cultural exchange, which is also eminent in the local fabric and architectural features, as a function of various cultures and local factors. Building islands are usually composed of a few adjacent blocks in order to avoid hindering the view and the breeze, while the space in-between operates as street. In general, buildings are simple rectangular stone blocks of 2 stories nestled on the slope. Whilst plot borders correspond to the building borders in small examples, larger buidings utilize other types of open spaces such as garden and courtyard. Although, the town is under conservation and still possess a level of authenticity, Kalkan turned into a tourism town in 1980s, and particularly around 2000 intensification of uncontrolled growth have begun to threaten the overall integrity of the settlement. This article aims to present the architectural and urban qualities of the traditional fabric regarding historical, geographical and social factors shaping it. In the final part, author discusses the authenticity of the architectural and urban features of the fabric followed with some proposals.

Keywords: Traditional fabric; Kalkan; Kalamaki; conservation; tourism; vernacular architecture.

Bilgi Üniversitesi Mimarlık Fakültesi, Mimarlık Bölümü, İstanbul

Başvuru tarihi: 25 Ağustos 2016 - Kabul tarihi: 07 Şubat 2018

İletişim: Kutay KARABAĞ. e-posta: kutaykarabag@gmail.com

© 2018 Yıldız Teknik Üniversitesi Mimarlık Fakültesi - © 2018 Yıldız Technical University, Faculty of Architecture

Giriş

Günümüzde Antalya İli Kaş İlçesi'ne bağlı bir mahalle olan Kalkan, Anadolu'nun güneybatısında, Antalya Körfezi'yle Fethiye Körfezi arasında kalan Teke Yarımadası'nda, antik dönemde 'Likya' uygarlığının toprakları olan bölgede yer almaktadır. Yerleşim görece yeni olsa da, Koy çok eski zamanlardan bu yana, kuzeyindeki yaylalarla çeşitli Akdeniz limanları arasında bir ticaret iskelesi olarak işlev görmüştür.¹ Bu makalede, bir sahil yerleşimi olarak Kalkan'da yerleşimin gelişim süreçleri ve geleneksel mimari dokunun özgün niteliklerini, bunları şekillendiren tarihi, coğrafi ve kültürel süreçlerle birlikte inceleyen bir araştırmanın sonuçları sunulmaktadır. Akademik çalışmalar, kurumsal ve bireysel arşivler, imar planları, yapı rölöveleri, yazarın saha çalışmaları ve yerel sözlü kaynaklara dayanan bu çalışma, geleneksel dokunun değerlerinin tariflenmesi ve özgünlük seviyesinin tartışılmasıyla tamamlanmaktadır.

Yerleşimin Tarihi

Kalkan Koyu

Kalkan Koyu, Akdeniz'e dik uzanan Akdağlar'ın batı ve doğusundaki vadilerin denizle bağlantılarını sağlayan bir noktada yer alır (Harita 1). Koyun kuzeybatısında, Likya Birliği'nin Xanthos, Letoon ve Tlos gibi önemli merkezlerini besleyen verimli Eşen Ovası ve hemen batısında bu sistemin antik limanı olan Patara bulunmaktadır.² Koyun kuzeydoğusunda ise Bezirgan üzerinden Gömbe ve Elmalı'ya kadar olan verimli yaylalara erişim rotası yer almaktadır.

Likya tarihi, sürekli saldırılar, yerleşim bölgelerinin el değiştirmesi ve doğal felaketlerle şekillenmiş olmasına rağmen,³ Likyalılar, gelişmiş yaşam ve ticaret kültürleri, nitelikli klasik sanat ve mimari eserleri⁴ ve yarı-bağımsız kent devletlerinden oluşan demokratik federal idare modeliyle,⁵ sadece bu toprakların değil tüm insanlığın sosyal ve kültürel mirasında önemli bir yere sahiptir.

Kalkan'da, Likya dönemine ait bir bulguya rastlanmamıştır, ancak arkeolog Nevzat Çevik Kalkan'ın, Kaş-Elmalı-Kınık arasında coğrafi avantajını kullanarak bir ticaret geçidi olan Tymnessos'un (Bezirgan) iskelesi olarak kullanıldığını ve erken adının 'Yukarı Tymnessos' anlamında 'Artymnessos' olduğunu aktarmaktadır.⁶

Yaklaşık 4 km genişliğinde ve 4,5 km derinliğindeki koyun ağzı açık olmakla birlikte, Yılan (Volo) ve Sıçan⁷ (O'khendra)⁸ Adaları açık deniz etkilerine karşı kısmi koruma sağlamaktadır. Likya'nın en önemli limanı Patara'ya⁹ çok yakın olan koy, antik dönemde bir liman olarak gelişmemiş, ancak kötü havalarda bir sığınma noktası ve su kay-

nağı olarak kullanılmıştır. M.S. 400'de Patara'yı kuşatmaya hazırlanan Roma donanmasının demirlediği koyun burası olduğu düşünülmektedir.¹⁰

M.S. 1. yüzyılda Roma egemenliğine giren Likya Birliği, bir süre sonra gerilemeye başlamış, 6. yüzyıldan itibaren depremler, doğudan gelen kavimlerin ve korsanların saldırıları sonucunda istikrarsızlaşmış ve yerleşimler hızla nüfus kaybetmiştir.¹¹ Özellikle Patara Limanı o dönemde alüvyonla dolduktan sonra,¹² Kalkan Koyu, Fethiye ile Kaş (Antiphellos) ve Meis (Kastellorizo) arasında bir sığınma noktası olarak önem kazanmıştır. Piri Reis, 1513 tarihli Kitab-ı Bahriye'de koy için "İlki Kara" (Alikı Kara) adını kullanmış, koyun haritasını çizmiş ve temiz su kaynağının yerini detaylı olarak tarif etmiştir.¹³ Muhtemelen bu kelimenin değişmiş hali olan 'İlgara' adının 20. yüzyılın ortalarına kadar kullanıldığını sözlü kaynaklar aktarmaktadır.

Kalamaki Yerleşimi

Bilinen en eski kayıtlardan birinde, İngiliz Donanması'nın bu kıyıları belgelemekle görevlendirdiği H.M.S Frederikssteen'in komutanı Sir Francis Beaufort, 1811'deki ziyaretinde koyda gemiyi güçlükle demirleyebildiklerini, ancak küçük teknelerin korunak bulabildiğini ve bir Rum gemisine Malta'ya götürülmek üzere mısır yüklendiğini aktarmaktadır.¹⁴ İngiliz arkeolog Charles Fellows, 1840'daki ziyaretine ait notlarda yerleşimi 'küçük bir köy' olarak tanımlar.¹⁵ Fellows, koyun Rumlar tarafından 'Kalamaki'¹⁶ olarak adlandırıldığını, ancak antik dönemdeki adının 'Phoenicus' olduğunu ifade ederken, yerleşim için kullandığı 'iskele'¹⁷ tabiri, halen bazı yayla köylerinde Kalkan için kullanılmaktadır.

Önceleri iskelenin çevresinde birkaç haneden oluşan yerleşim, koyun stratejik konumunun önem kazanmasıyla küçük bir köye dönüşmüş, 19. yüzyılın ikinci yarısından itibaren hızla hareketli bir ticaret limanına evrilmiştir. 1881'de arkeolog Otto Benndorf, "küçük bir Rum limanı" olarak tarif ettiği Kalamaki'de 60 ev ve 300 nüfus olduğunu, ancak gece geç saatlerde bile sokaklarda canlı bir yaşam gördüğünü yazmıştır.¹⁸ Bu dönemde Konya Vilayeti'ne bağlı Antalya Sancağı'nın bir kazası olan Kalamaki'de gümrük teşkilatı ve kolluk kuvveti olduğu kaynaklarda aktarılmaktadır.¹⁹

Ticaret Yaşamı ve Çevre Yerleşimlerle İlişkiler

"Eşen Ovasının pamuğu, kıyıdaki patikadan buraya taşınıyordu. Elmalı Yayla düzlüğünde yer alan çok sayıda köyün buğday, arpa, burçak gibi tahılları, susam, kuru fasulye, no-

¹ Tavlayan, 1998, s. 114.

² Çevik, 2015, s. 222-134.

³ Çevik, 2015, s. 117-119.

⁴ Çevik, 2015, s. 37.

⁵ Secondat, 1748, s. 246.

⁶ Çevik, 2015, s. 287.

⁷ Güçlü, 2000, s. 81.

⁸ Leake, 1824, s. 184.

⁹ Çevik, 2015, s. 121.

¹⁰ Texier, 1811, s. 677.

¹¹ Çevik, 2015, s. 45-46.

¹² Çevik, 2015, s. 30.

¹³ Piri Reis, 2002, s. 584.

¹⁴ Beaufort, 1818, s. 7.

¹⁵ Fellows, 1841, s. 183.

¹⁶ Fellows sözcüğün Yunancada 'saz-

lık' anlamıyla ilişkili olduğunu ancak burada saz yetişmesinin mümkün görünmediğini tartışıyor.

¹⁷ Fellows, 1841, s. 183.

¹⁸ Benndorf, 1884, s. 127.

¹⁹ Davis, 1874, s. 272. Cuiet, 1892, s.

800.



Harita 1. Teke Yarımadası'nda günümüz ve Likya dönemi yerleşimleri.

hut, mercimek, meyan kökü gibi ürünleri hayvanlara yüklenerek, en kestirme yol olan Gömbe - Akçay - Sütleğen - Bezirgan patikasından iskeleye indirilirdi. Bu mallar iskeledeki depolarda toplanır, sonra sandallarla açıkta bekleyen büyük yelkenli gemilere aktarma edilerek pazarlanırdı. İzmir, Ege Adaları, Kıbrıs Adası, Yunanistan, Suriye, hatta Trieste ve Odessa Limanlarında bu ürünlere devamlı rağbet vardı. Tahıllar ve un, Malta Adasına sevk ediliyor, pekmez en fazla Marmaris, Bodrum ve Antalya'da alıcı buluyordu.”²⁰

Bunlara ek olarak, yaylalardan gelen başta kıl keçisi olmak üzere çeşitli canlı hayvanlar, yün, yünlü el dokumaları, sedir ve çam tomruk ve keresteleri, reçine, katran ve zift gibi ormancılık ürünleri, sünger, odunkömürü, meşe palamudu ve keçiboynuzu da, Kalamaki'den Akdeniz'in çeşitli limanlarına gönderilmektedir. Bunlara karşılık, pirinç, şeker, kahve, baharat, tuz, makarna gibi gıda maddelerinin yanı sıra, başta pamuk ipliği, çeşitli kumaşlar, kiremit, gazyağı ve demir mamulleri olmak üzere her türlü sanayi ürünü de gemilerden iskeleye indirilir, buradan hamallarla depolara taşınır ve iç bölgelere gönderilirdi.

İklim ve yaşam koşullarına bağlı olarak, Kalamaki gibi Akdeniz kıyı yerleşimlerinde yaşayanlar çok eski çağlardan bu yana, sıcak yaz aylarını daha serin olan yüksek yerleşimlerde geçirmeyi tercih etmektedir.²¹ Günümüzde de kısmen sürdürülen iki yerleşimli bu yaşam biçimi, Kalamaki'yle Be-

zirgan başta olmak üzere yayla yerleşimleri arasında yoğun kültürel ve ticari ilişkiler oluşturmuştur.

Tarım ve hayvancılık, iç bölgelerde ve Türk kökenli nüfus tarafından yürütülürken, Elmali'ya kadar geniş bir bölgenin iskelesi konumundaki Kalamaki'de ticaret büyük ölçüde Rum nüfus tarafından yürütülmekteydi.²² Nitekim 1924'teki nüfus mübadelesinden önce Kalamaki nüfusunun çoğunluğu Rum kökenlidir.²³

Bölgedeki ticaret mekanizması, Kaş'ın 2 km. açığındaki Meis Adası'ndan bağımsız anlaşılabilir. Fellows'un sağladığı verilere göre 19. yüzyıl ortalarında adada 3000'e yakın olan nüfus,²⁴ yüzyıl sonunda 8000'e yaklaşacak kadar artmıştır.²⁵ Kalamaki'deki iskele, genellikle Meisli tüccarlar tarafından kullanılmaktadır.²⁶ Ticaret hacmi arttıkça, bu tüccarlar Kalamaki'de depo ve yazıhaneler kurmuş ve hatta bazıları yerleşme gereksinimi duymuştur. Benndorf, Kalamaki'deki Rum tüccarların birçoğunun adada bir ailesi olduğunu ve iş nedeniyle burada yaşadıklarını aktarmaktadır.²⁷ Bir dönem nüfusu 10.000'i geçen Meis'in, Yunanistan'a bağlandıktan sonra Anadolu kıyılarıyla ilişkisi tamamen kopmuş, ekonomisi daralmış, adadan yoğun göç başlamış ve Yunan topraklarına da uzak kalan adada nüfus birkaç yüz kişiye kadar düşmüştür.²⁸

²² Cuinet, 1892, s. 856.

123.

²³ Karasan, 2017, s. 63.

²⁶ Pappas, 2010, s. 53.

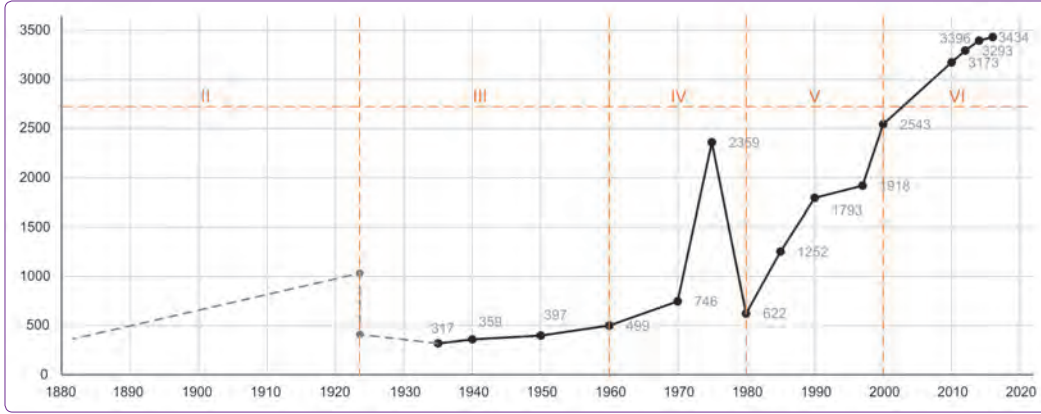
²⁴ Fellows, 1841, s. 187-190.

²⁷ Benndorf, 1884, s. 127.

²⁵ Erel, 1993, s. 130, Tavlayan, 1998, s.

²⁸ Erel, 1993, s. 130.

²⁰ Erel, 1993, s. 128. ²¹ Sergün, 1992, s. 24.

Tablo 1. Kalkan'da nüfus gelişimi.

Nüfus Mübadelesi ve Karayollarındaki Gelişimin Etkileri

Kalkan'daki Rum nüfus 1924'deki zorunlu mübadele ile Yunanistan'a gönderilmiş; bir kısmı Atina'nın güney bölgesinde yerleştikleri yere 'Kalamaki' adını vermiş,²⁹ bir kısmı da farklı zamanlarda Avusturalya'ya göç etmiştir.³⁰ Mübadeleden sonra Kalkan'da ticaret olumsuz etkilenmişse de, bazı Türk tüccarlar hızla bu alanda Rumlardan kalan boşluğu doldurmaya başlamıştır.³¹ 2 dönem sonra nahiyelerdeki belediyelerin kaldırılması nedeniyle kapansa da, 1928 yılında Kalkan'da Belediye kurulmuş ve canlı bir ticari ve sosyal yaşam 20. yüzyılın ortalarına kadar sürmüştür. Bu dönemde, Rum yapı ustalarının Meis ve Rodos gibi yakın yerlerden gelerek Kalkan'da çalışmaya devam ettikleri bilinmektedir (Tablo 1³²).

Özellikle 1950'li yıllardan itibaren modern karayollarının Elmalı ve Eşen Ovası'na diğer yönlerden yaklaşmasıyla, Kalkan üzerinden yapılan deniz ticareti etkinliğini kaybetmeye başlamıştır. 1957 Fethiye ve 1968 Kalkan depremleri de özellikle sahildeki meskenlere zarar vererek, Kalkan'ı olumsuz etkilemiştir (Şekil 1).

1970'li yıllarda bölgeye ilk turistik ziyaretler başlamış, takip eden dönemde Kalkan'ı ziyaret eden ve hatta mülk satın alan tanınmış tiyatro sanatçısı, müzisyen ve gazeteciler Kalkan'ın bir gezi destinasyonu olarak tanınmasına katkı sağlamıştır. 1974'te Belediye tekrar kurulmuş ve 1970'li yılların sonundan itibaren Kalkan tekrar gelişmeye başlamıştır. Özellikle 1980'li yıllar, turizmin yarattığı ekonomik

**Şekil 1.** Yerleşime güneydoğudan bakış, 1960'ların sonu.

canlılık sonucunda Kalkan'ın hızla büyüdüğü bir dönem olmuştur. 1990'lı yıllarda yerel yönetimin planlama ve koruma odaklı çabalarına rağmen, turizm kaynaklı büyüme baskısı, özellikle 2000'den itibaren, Kalkan'ı 300 hektarlık bir alana yayılan ve çevresinden göç alan, turizm ve inşaat merkezli bir tatil beldesine dönüşmüştür (Şekil 2, 3³³ ve 4).

Topografik Yapı, İklim ve Bitki Örtüsü

Akdeniz'e açılan yarım çanak benzeri bir topoğrafyaya konumlanan Kalkan'da, tarihi yerleşim çanağının merkezinde yer alırken, çeperindeki dik eğimli kayalık yapı yerleşime doğal bir sınır yaratmaktadır. Denizden içerilere ilerledikçe hızla artan yükseklik ve sert kayalık topoğrafya nedeniyle Kalkan'a kara ulaşımı 20. yüzyılın ortasına kadar sınırlı olmuştur, deniz yolu tercih edilmiştir.

Bölgede sıcak ve kuru yazlar ile ılık ve nemli kışlardan oluşan tipik Akdeniz iklimi hissedilir, ancak nem oranı çevredeki birçok kıyı yerleşiminden daha düşüktür.³⁴ Kalkan'da yıllık güneşli gün sayısı 300'ü bulurken,³⁵ yağış ortalaması 850 mm civarında olup, tamamına yakını kış ve bahar aylarında görülür.³⁶ Bu durumun yarattığı kurak etki ve dik, kayalık topoğrafya Kalkan'da tarım yapılmasını engellemekte

²⁹ Karasan, 2017, s.99.

³⁰ Kazie Club, 2017.

³¹ Dürdali Karasan, Mustafa Karabağ, Mustafa Kocakaya, Hilmi Toksoy, Ahmet Karakel, Musa Efendi ve Kemal Koca gibi isimler 1940'lı yıllardan itibaren ön plana çıkan Türk tüccarlar olarak sayılabilir. Karabağ, 2016.

³² 1975 yılındaki olağandışı değerler, "Belediye" statüsü için yeterli nüfusu sağlamak üzere suni olarak elde edildiği sözlü kaynaklarca aktarılmaktadır. 1924'ten önce nüfusun çoğunluğunun Rum olduğu değerlendirildiğinde, özellikle 1890-1924 arasındaki dönemde yerleşimdeki nüfusun 1000'i geçtiği sonucuna varılmaktadır. Bu tablo aşağıdaki kaynaklardaki bilgiler derlenerek yazar tarafından hazırlanmıştır ve 1935'den önceki dönemler için bu makalede kullanılan kaynaklara dayalı olarak yazarın tahminlerini göstermektedir. Erel, 1993, s. 132. Keskinok, 2005, s. 100.

³³ Tokalı, 1987, s. 39.

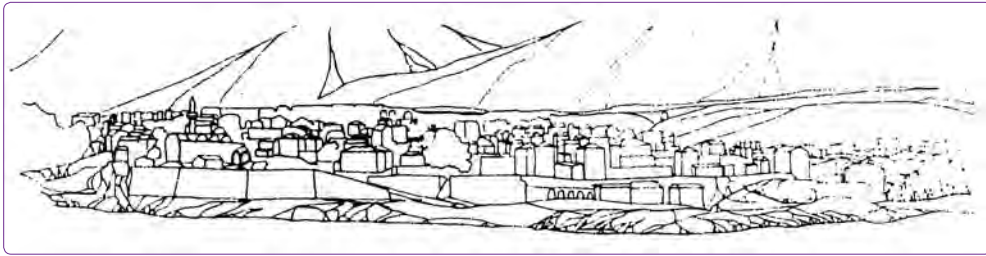
³⁴ Güçlü, 2000, s. 132.

³⁵ Güçlü, 2000, s. 129-141.

³⁶ Erel, 1993, s. 126.



Şekil 2. Kalkan yerleşiminin genel görünümü, 1960'lar.



Şekil 3. Kalkan yerleşiminin genel görünüm eskizi, 1985.³³



Şekil 4. Kalkan yerleşiminin genel görünümü, 2013.

ve doğal bitki örtüsünü sınırlamaktadır. Bölgede alçak seviyelerdeki bitki örtüsü, "meşe türleri, kokulu ardıç, tesbih, delice (yabani zeytin), keçiboynuzu, nar, zakkum, mersin, sakız, defne, erguvan, katırtırnağı gibi sert yapraklı çalı ve ağaççıklar ile lavanta, yasemin, kekik, adaçayı gibi kokulu bitki türlerinin bulunduğu" makilerden ibarettir.³⁷ Daha yükseklerde bitki örtüsü kızılçam ve sedir ormanlarına dönüşür.

Kalkan'da Geleneksel Doku

Geleneksel Dokunun Oluşum ve Gelişimi

Koyun kıyısı boyunca geçit vermeden devam eden 10-40 m. yükseklikteki kayalık yar yapısı, Kalkan yerleşiminin doğu ve batısındaki iki vadi ile kesintiye uğramakta, vadilerin arasındaki birkaç yüz metrelik bir kısımda en alçak seviyelerine ulaşmaktadır. Vadilerin suya ulaştığı noktalarda oluşan iki çakıl sahilin arasında, denizden içeri doğru uzanan üçgen şeklindeki alçak ve eğimli kayalık zemin, denizle kara arasında bir geçiş noktası yaratmaktadır (Şekil 5). Ti-

caretin büyük ölçüde bu kayalığın daha korunaklı olan batı kenarından yapıldığı sonradan burada oluşturulan beton rıhtımdan anlaşılmaktadır. Eski tarihlerden beri varlığı bilinen temiz su kaynağı da doğudaki vadinin denizle buluştuğu noktanın hemen yanında yer almaktadır (Harita 2³⁸).

Kalamaki'nin kentsel formunun kökeni, görece yerleşime uygun bir eğim ve sert bir zemin sunan bu üçgen kayalık alanda, rıhtımın çevresinde oluşan yapılaşmalara dayanmaktadır (Şekil 6). Muhtemelen Ludwig Ross'un yerleşimi 'birkaç ev ve iskele' olarak tanımladığı 1850'deki ziyaretinde limanda gördüğü kalıntılar kayalıklardaki erken dönem yapılaşmaların izleridir.³⁹

Kalamaki hakkında 19. yüzyılın ilk yarısına ait notlarda, çok küçük bir yerleşim ve iskeleden söz edilirken,⁴⁰ yüzyılın ikinci yarısında, yerleşimde artık çeşitli devlet kurumu-

³³ Tokalı, 1987, s. 39.

³⁷ Erel, 1993, s. 126.

³⁸ Özgün kıyı hattı, kaynaklar, eski fotoğraflar ve ve mevcut izlere dayalı olarak yazar tarafından yaklaşık bir gösterim olarak çizilmiştir ve 1960'lı yılları temsil etmektedir. Mülkiyet parselleri ve yapılarla ilişkin bilgiler Kalkan Belediyesi kayıtları ve sözlü kaynaklara dayanmaktadır. Karabağ, 2016, Karasan, 2017.

³⁹ Ross, 1850, s. 44-45.

⁴⁰ Beaufort, 1818, s. 7. Leake, 1824, s. 184. Texier, 1811, s. 677.



Harita 2. Kalkan yerleşimi özgün kıyı kullanımı.



Şekil 5. Kıyıda kayalıklar, rıhtım ve rampanın kuzeybatıdan görünümü.

rı, sosyal örgütlenmeler ve birkaç yüz nüfus olduğu çeşitli kaynaklardan anlaşılmaktadır.⁴¹ Aynı şekilde, 1897 yılında tamamlandığı, çan üzerindeki tarihten anlaşılan kilise,⁴² yerleşimin bu dönemdeki ölçeği hakkında fikir vermektedir.

Kıyıda üçgen kayalık üzerinde, 20. yüzyılın ortasından önce yapılmış hiçbir örnek günümüze ulaşmamıştır, ancak yaklaşık konumları bilinen parsel ve yapılar biraz dağınık bir morfolojiye işaret etmektedir. Ayrıca, yerleşimin sahil kısmında kahvehaneler, bir gümrük ofisi ve birkaç konut yapısı bulunduğu bilinmektedir.⁴³ Rıhtım ile yaylaların bağlantısını sağlayan rampa ve yarın üst kotundaki sokağa eri-



Şekil 6. Doğudan sahile ve kayalıklara bakış.

şen dik merdivenin ilk birkaç basamağı günümüzde halen kullanılmaktadır (Şekil 7 ve 8).

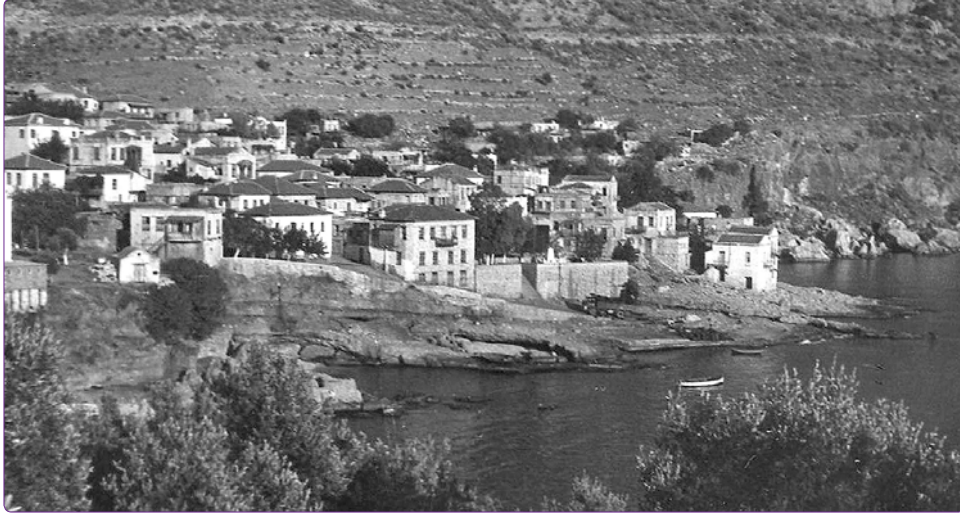
Yapım tarihi kesin olmamakla birlikte, 1924'den önceki dönemde yapıldığı bilinen 'Gümrük Evi' ve 'Nahiye Müdürlüğü Lojmanı' gibi birkaç yapı restore edilerek günümüze kadar ulaşmıştır. Tarihi kent merkezinde günümüze ulaşan nitelikli geleneksel yapıların birçoğunun 1920-1950 arasında inşa edildiği, sözlü kaynaklar, yapı analizleri ve tarih araştırmalarından anlaşılmaktadır. Bu örneklerde genellikle daha önce yapılmış temellerin veya duvarların kullanıldığı, ekonomideki gelişmeye paralel olarak birbirine yakın tek ya da iki katlı küçük taş yapıların birleştirildiği veya çıkma ve eklerle genişletildiği rölöve ve restitüsyon projeleri incelendiğinde görülmektedir.

1920-50 arasında yaklaşık 200 civarında yapının aktif olarak kullanıldığı bir liman kasabası kimliğindeki Kalkan'da, 1950'li yıllardan itibaren, ticari potansiyelin azalması, ahalinin fakirleşmesi ve göç gibi etkenlerin sonucunda, yeni

⁴¹ Fellows, 1841, s. 183. Cuinet, 1892, s. 874. Davis, 1874, s. 272.

⁴² Mustafa Kocakaya Camii, ada/parsel: 170/3 (eski: 2/259).

⁴³ Yapı 1974'te Belediye kurulduktan sonra yıkılmıştır. Karabağ, 2016.



Şekil 7. Sahilden iç bölgelere erişen rampa ve Kalkan'ın batıdan görünümü, 1967.



Şekil 8. Sahilden iç bölgelere erişen rampa ve istinat duvarları, 1980'ler.

yapılaşma 1980'lere kadar çok sınırlı olmuştur. Batı ve doğuda vadiler, güneyde denizle sınırlanan geleneksel yerleşimin kuzey-kuzeybatı sınırını, sahilden yaklaşık 200 metre içeride, topoğrafya çizgilerinin tekrar sıklaştığı bir doğal eşik oluşturmaktadır ve yerleşim 1980'li yıllara kadar bu hattın üzerine sığmamıştır.

Kentsel Form ve Kullanım

Sahildeki dağınık yapılaşmanın aksine, kıyı hattını oluşturan yarın hemen üst kotunda, bugün Atatürk Caddesi diye bilinen ve denize paralel uzanan bir sahil aksı yer alır. Köyün yerleştiği yamacın daha yükseklerine çıkan yollar, genellikle bu sahil aksına dik birkaç akstan oluşmaktadır.

Atatürk Caddesi aksı, 20. yüzyılın ortalarında ağırlıklı olarak kamusal işlevleri barındırmakta; kara tarafında, kahvehaneler, bir kamu lojmanı, bir pansiyon, bir gemi acentesi, bir fırın ve konutlar yer alırken, deniz tarafında, caddenin rıhtımdan rampa ile ulaşılan orta noktasında, tek ve görece büyük bir yapı bulunmaktaydı. Kota oturan bu 3 katlı yapının rıhtım kotu hapisane, cadde kotu kahvehane ve buluşma mekânı, en üst kısmı ise Nahiye Müdürlüğü, Nüfus Müdürlüğü ve Mahkeme olarak kullanılmaktaydı. Bu yapının doğu komşuluğunda, bugün bir çeşit kent balkonu gibi nitelendirilebilecek, denize bakan genişçe bir açık

alan bulunur. Atatürk büstünün de bulunduğu bu alanda, Cumhuriyet'ten sonra resmi günlerde tören ve halk oyunları gibi etkinliklerin yapıldığı bilinmektedir. Atatürk Caddesi aksının batı ucunda kiliseden dönüştürülen Mustafa Kocakaya Camii, doğu ucunda ise, yine 20. yüzyılın ortalarında yerleşimin ikinci camii olarak hizmete açılan, Lami Ünal Camii konumlanır.⁴⁴

20. yüzyıl ortalarındaki kullanım düşünüldüğünde, sosyal ve ticari yaşam Atatürk Caddesi'nden yukarıya doğru çıkan denize dik iki cadde çevresinde iç kesimlere yayılmaya başlamıştır (Şekil 9). Atatürk Caddesi'nin batı ucundaki camiden itibaren devamında Mustafa Kocakaya Caddesi başlar. Sahilden yükselen rampanın devamı niteliğindeki bu cadde daha yukarıda yayla yerleşimlerine erişen rotaya bağlanırken, aynı zamanda yerleşimin batı sınırını çizmektedir. Atatürk Caddesi'nden köy içine doğru yükselen Hasan Altan Caddesi ise geleneksel dokunun sahile bağlantısını sağlayan ana omurga olarak okunmaktadır.

Dönemin arazi kullanımı incelendiğinde, Kilise (Camii), postane, karakol (bugün park) ve okul gibi kamusal işlevlerin Mustafa Kocakaya Caddesi ve Atatürk Caddesi boyunca

⁴⁴ Ada/parsel: 225/1 (eski: 2/261).



Şekil 9. Kalkan yerleşiminin kuzeybatıdan görünümü, 1960'lar.



Şekil 10. Mustafa Kocakaya İlkokulu, restorasyon sonra güneydoğudan görünüm.

Caddesi arasında kalan baklava dilimi şeklindeki alanda daha varlıklı ailelerin yaşadığı sonucunu düşündürmektedir. Mimari nitelikleri açısından zengin olan yapılar da ağırlıklı olarak bu iki aks çevresinde ve Atatürk Caddesi'nde konumlanmaktadır.

Günümüz yerleşiminin doğu sınırını oluşturan vadinin karşısındaki dik yamacın üzerinde, zorlu arazi eğimi ve heyelan tehlikesine rağmen, yaklaşık 1 hektarlık alanda 30 civarında küçük yapıdan oluşan bir mahalle bulunduğu, mülkiyet kayıtları, temel duvarları ve yapı izlerinden anlaşılmaktadır. Kentsel donatı ve kamusal hizmetlere erişimi daha zahmetli olan bu bölgede, yerleşimin sosyo-ekonomik olarak en alt kesiminin yaşadığı sözlü kaynaklarca aktarılmaktadır.⁴⁶

Kalkan'da sosyal yaşam, kahvehane ve cami gibi işlevlerle ilişkili açık alanlarda yoğunlaşmaktadır. Örneğin Atatürk Caddesi'nin ortasında, Nahiye Müdürlüğü lojmanının önündeki açık alan, alt ve üst kottaki kahvehanelerle ve tören alanıyla ilişkili olarak önemli bir merkez niteliğindedir. Farklı işlevle de olsa diğer bir örnek ise, dokunun içinde mahalle sakinlerinin birlikte çamaşır yıkadığı dibek taşının çevresidir. Burada, 10'dan fazla yapının arasında oluşan

⁴⁶ Karabağ, 2016.

boşlukta, ağaçların gölgesinde bir sosyalleşme alanı oluşmuştur. Mustafa Kocakaya Caddesi'nde yer alan üç kamu yapısı, o dönemki karakol, postane ve kiliseden dönüştürülen cami arasında kalan alan da yine önemli bir buluşma noktasıydı.⁴⁷

Köyiçi'ndeki geleneksel dokunun kuzeydoğu üst sınırını, Atatürk Caddesi'nden sonra denize paralel ikinci aks olan, konut yoğunluklu Süleyman Yılmaz Caddesi çizer. Dokudaki görece büyük ölçekli tüccar konutlarının yaklaşık yarısı bu aks üzerinde konumlanmıştır.

Köyiçi'ndeki geleneksel dokunun kuzey ucunda, 3 aksın birleştiği noktadan⁴⁸ itibaren doku seyrekleşmektedir. Ancak ticari hareketlilik Hasan Altan Caddesi üzerinden bu noktaya kadar yayılmıştır. 1968 depreminden sonra, evleri zarar görenler için daha yukarı kesimlerde yapılan afet konutları ve birkaç kamu yapısının etkisiyle, merkez, sahilden içerilere doğru kaymış ve geleneksel dokunun kuzeyi ve kuzeybatısı hareketlenmeye başlamıştır.

3 aksın birleştiği noktadan yaklaşık 250 m. kuzeybatıda, geleneksel dokuya yamacın yukarı kısmından bakan 2 katlı Mustafa Kocakaya İlkokulu, yaklaşık 500 m² oturma alanı ve 10 m. yüksekliğiyle geleneksel dokudaki en büyük yapıdır (Şekil 10). 1938 yılında tamamlanan okul yapısı; erken Cumhuriyet döneminde bölgede kullanılan malzeme ve yapım tekniklerini gösteren özgün bir örnek olduğu gibi, Cumhuriyet Türkiye'sinde halkın kendi imkanlarıyla yaptırıp işlettiği modern bir eğitim yapısı olarak da dikkat çekicidir. Kalkan dışında civardaki 17 köye de yatılı olarak hizmet sunan okul yapısı, bir çeşit imece ile finanse edilmiş olmasının yanı sıra, kendine ait bir su kuyusu, ekme fırını ve gösteriler için bir sahne barındırması göz önünde bulundurulduğunda, yerel halkın eğitime bakışını temsil etmesi açısından önemlidir.⁴⁹

Sözü edilen dönemde Kalkan'da, dokunun çeperlerine yayılan çeşitli küçük sanayi işlevleri de bulunmaktadır. Zeytin sıkma preslerinden bir tanesi günümüze kadar ulaşmıştır. Ayrıca şarap ve sabun imalathaneleri, kilim dokuma tezgâhları⁵⁰ ve bir demir işleme atölyesi bulunduğu da bilinmektedir.⁵¹

Yerleşimin Koruma Statüsü ve Planlama Tarihi

Günümüz Kalkan yerleşimi 2 ana bölümde incelenebilir; denizden içeri uzanan 7 hektara yakın büyüklükteki tarihi kent merkezi (Köyiçi) ve çeperlerinden farklı yönlerde doğru yayılan, büyük ölçüde 1980'den sonra oluşmuş turizm işlevli yeni doku (Harita 4⁵²). Bu çalışmada ele alınacak olan tarihi merkez, toplam 262 yapı parselinde, 40'ı tescilli tari-

⁴⁷ Karabağ, 2016.

⁵⁰ Erel, 1993, s. 131.

⁴⁸ Mustafa Kocakaya, Hasan Altan ve Süleyman Yılmaz caddelerinin birleştiği nokta, 162 ada 11 parselin önü.

⁵¹ Karabağ, 2016.

⁵² Yazar tarafından hava fotoğrafı görüntüsü kullanılarak hazırlanmıştır. Kalkan (2017).

⁴⁹ Karabağ, 2016.



Harita 4. Tarihi kent merkezi, günümüz yerleşimi ve yakın çevresi.

hi eser niteliğinde olmak üzere yaklaşık 350 civarında yapıyı kapsamaktadır.⁵³ Tescillenen yapı grubunun çoğu sivil mimarlık örneği olmakla birlikte, 4 kamu yapısının özgün işlevleri kilise, şapel, cami ve ilkokul olarak belirlenmiştir. Kalkan Tarihi Kent Merkezi Koruma ve Geliştirme İmar Planı'nda, tescilli yapıların dışında 16 yapı 'sağlıklaştırılacak geleneksel yapı' olarak sınıflandırılmıştır. Bu çalışmada, Kalkan'daki geleneksel mimari dokunun nitelikleri, büyük ölçüde 1950'li yıllardan önce yapılmış olan özgün mimarlık ürünleri ve yüzyılın ortalarındaki kullanıma dayalı olarak tartışılmaktadır. Buna paralel olarak, yapı ölçeğindeki analizlerde, sözü geçen iki sınıftaki toplam 56 yapı ve çeşitli alt kümelerine ait veriler⁵⁴ incelenmiştir (Harita 5⁵⁵).

Kalkan'da bütüncül bir imar planı çalışması yapılmamasından hemen önce, 1982 yılında, Köyiçi kentsel sit alanı ilan edilmiş,⁵⁶ "içindeki anıtsal yapılarla ve bazı geleneksel konutlar korunması gerekli Kültür Varlığı olarak tescillenmiştir".⁵⁷ İki yıl sonra, ilk imar planı, yaklaşık 6.000 nüfus öngörüsüyle 100 hektarlık bir alanı kapsayacak şekilde yürürlüğe girmiştir.⁵⁸ 1992 yılında ise tarihi merkezdeki yapılaşma koşullarını ve koruma ölçütlerini belirleyen Tarihi

Kent Merkezi Koruma ve Geliştirme İmar Planı⁵⁹ onaylanmıştır. Bu iki imar planı Kalkan'daki koruma ve planlama kararlarının temel çerçevesini oluşturmaktadır.

İlk imar planı, sadece 2 yıl sonra, 20.000 nüfus ve 210 hektarlık bir planlama alanını kapsayacak şekilde revize edilmiş ve takip eden yıllarda kapsamlı revizyon ve ilavelerle genişletilmiştir. Özellikle 2000'li yıllardaki imar revizyon ve ilaveleri; parsel ölçeğinde parçacı planlama kararları, doğal koruma alanlarının yapılaşmaya açılması, mevcut imar haklarının nedensiz artırılması gibi nedenlerle eleştirilmiştir.⁶⁰ Öne çıkan diğer bir sorun da, yapılaşmanın çok zor olduğu dik yamaçlar ve bazı doğal eşik alanlarının sonradan yapılaşmaya açılmasıdır.

Diğer taraftan, tarihi merkezi kapsayan Koruma Planı'nın, temel koruma kararları açısından görece daha az değiştirildiği söylenebilir. 1996 yılında, yine proje müellifleri tarafından yapılan ilk revizyon uygulamada ortaya çıkan sorunların çözülmesini amaçlamaktadır. 2003 yılında onaylanan ikinci revizyonda, parsel bazında noktasal müdahaleler ve bazı fiili durumların imar artışıyla yasallaştırılması gibi olumsuz değişiklikler görülmekle birlikte, ana plan kararlarını etkileyen bir farklılık getirilmemiştir.⁶¹

⁵³ Tescilli ve sağlıklaştırılacak yapıların sayısı tescil kararları ve Kalkan Köyiçi Koruma ve Geliştirme İmar Planı'na dayanılarak derlenmiştir. Tüm ekleri kapsayan toplam yapı sayısı yazarın kendi çıkarımıdır. Başka bir kaynaktan ise 53'ü geleneksel, 172'si yeni olmak üzere toplam 225 yapı olduğu belirtilmiştir. Keskinok, 2005, s. 100.

⁵⁴ Yapılar ve kent dokusuyla ilgili veriler, yazarın saha çalışmaları, rolöve ve restitüsyon projeleri ve verilen

kaynağa dayanmaktadır. Karabağ, 2010, s. 45-226.

⁵⁵ Çizim, yazar tarafından Tarihi Kent Merkezi Koruma ve Geliştirme İmar Planı, açıklama raporları ve verilen kaynaktaki çizime dayalı olarak güncellenmiş ve tekrar düzenlenmiştir. Karabağ, 2010, s. 69.

⁵⁶ Gayrimenkul Eski Eserler ve Anıtlar Yüksek Kurulu'nun 6.02.1982 gün ve A-3542 sayılı kararı.

⁵⁷ Keskinok, 2005, s. 93.

⁵⁸ Keskinok, 2005, s. 93.

⁵⁹ Makalenin kalanında 'Koruma Planı' olarak anılacaktır. Plan Ankara'da kurulu Fon Mimarlık (Dr. Fuat Gökçe ve Faik Ahmet Şenel) tarafından hazırlanarak 1992 yılında yürürlüğe girmiş ve aynı müellifler tarafından 1996 yılında revize edilmiştir.

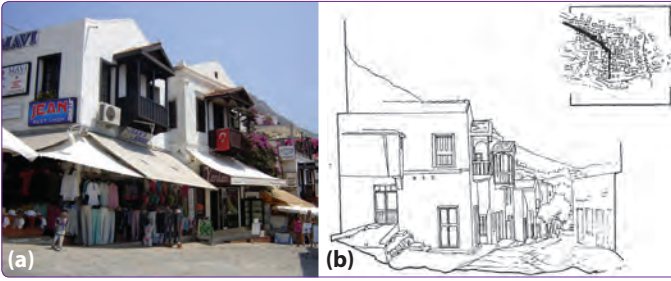
⁶⁰ Keskinok, 2005, s. 99-101.

⁶¹ Kalkan Tarihi Kent Merkezi Koruma ve Geliştirme İmar Planı'nın Nilüfer Topçuoğlu tarafından hazırlanan son revizyonu 2003 yılında Antalya

K.T.V.K.K tarafından onaylanmıştır. Yeni Belediye Meclisi Kararları, çeşitli mahkeme kararları ve son dönemde hazırlanan kentsel tasarım projelerinin İmar Planı'na işlenmemiş olmasının yattığı sonuçlar nedeniyle İmar Planı'nın uygulaması Antalya K.V.K.K. tarafından durdurulmuştur. Bu makalenin hazırlanmış olduğu dönemde yeni Koruma ve Geliştirme İmar Planı'yla ilgili çalışmalar devam etmektedir.



Şekil 11. (a, b) Bir süre Nahiye Müdürü lojmanı olarak kullanılan yapının restorasyon öncesi ve (c) sonrası görünüşleri.



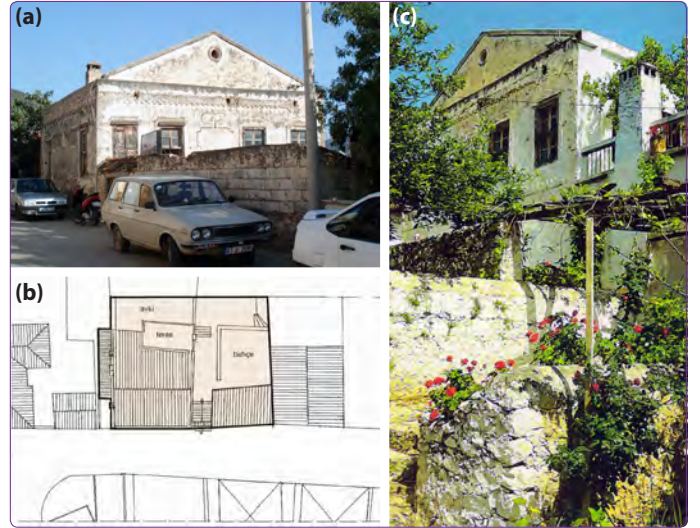
Şekil 12. (a) Hasan Altan Caddesi'nden 2 yapının kuzeyden görünüşleri, 2013, (b) aynı açıdan eskiz, 1980'ler.



Şekil 13. Hasan Altan Caddesi'nde bir yapının güneyden görünümü.

likle eğime dik yerleşen yapılar, buldukları eğime bağlı olarak, 3,5 metreye kadar gömülü kalabilmektedir. Bazı büyük yapıların tabanı birden fazla kademeye oturmaktadır.

Geleneksel yapıların çoğunluğunda, en az bir yönde yapının önü açıktır ve bir kısmında bu cephe yapının ön

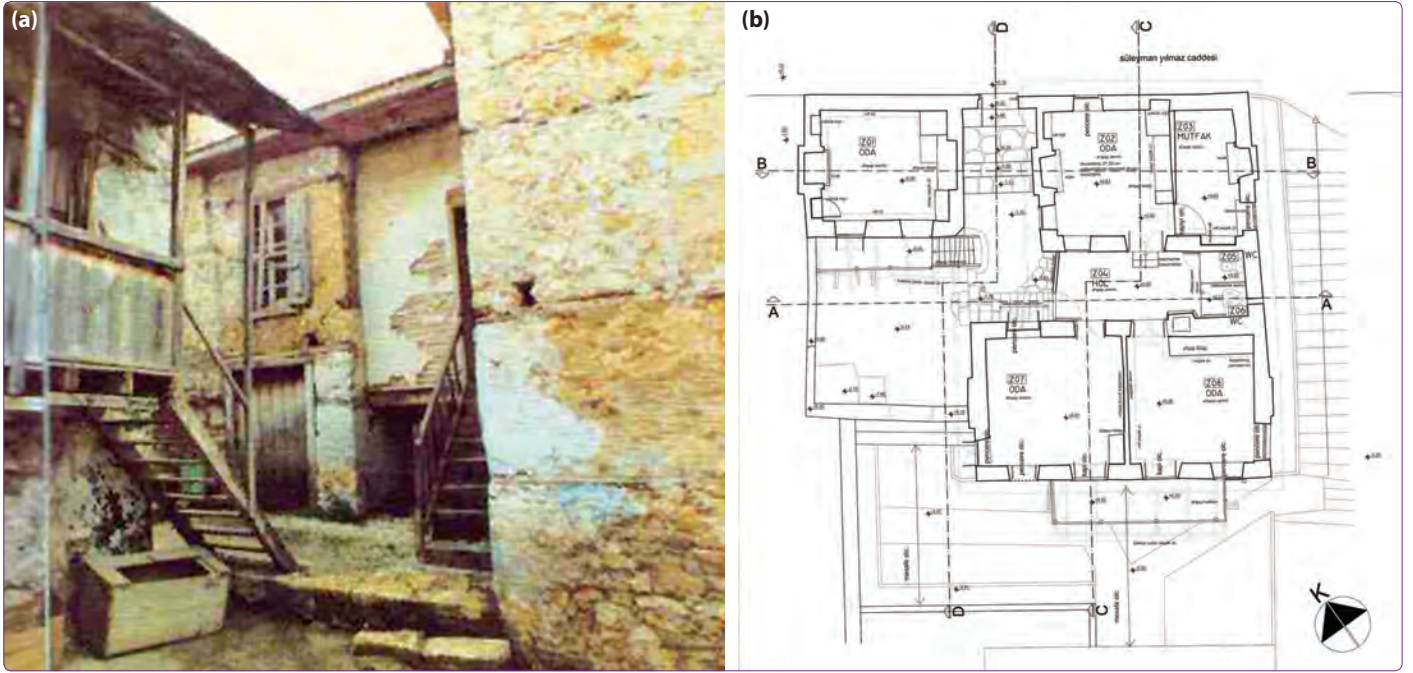


Şekil 14. (a) Avlu, bahçe ve teras kullanımının bir arada görüldüğü bir örnek olan Karabağ Evi'ne yüksek kottan (kuzeybatıdan) yaklaşım, restorasyondan önce, 2007, (b) restorasyon projesi vaziyet Planı, (c) alçak kottan yaklaşım.

cephesi olarak kullanılmıştır (Tablo 3⁶⁹). Aynı şekilde çoğu yapının en az bir cephesi de komşu yapıyla bitişiktir. Diğer iki cephe yönünde, yapı karşıdaki yapıdan 2-10 m. uzaktır ve bu mesafe çoğu zaman sokağı veya kentsel açık alanları tanımlamaktadır.

Geleneksel kullanımda yapılar, ön cephede çoğunlukla çift kanatlı 2 veya 3 kapıyla sokağa açılır ve zemin katlar genellikle dükkân, yazıhane veya depo olarak kullanılmaktadır. Üst kat ise konut olarak işlevlenir ve deniz cephesinde bir balkon veya başka bir açık mekanla tamamlanır. Ayrıca

⁶⁹ Bu grafik yazar tarafından verilen kaynaktaki verilere dayalı olarak üretilmiştir. Karabağ, 2010, s. 230.



Şekil 16. (a, b) Dürdali Karasan Evi'nin giriş avlusu.

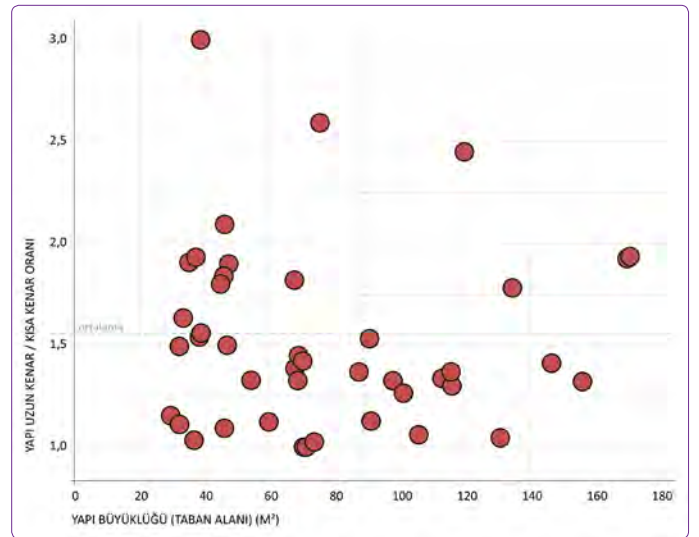
bazı yapılarda depolama amaçlı alçak bir arakat bulunmaktadır (Şekil 17⁷⁰). Ara katlı örneklerden 6 tanesi günümüze ulaşmıştır.

Kalkan'daki yapılarda, kütle formu ve ölçeği, cephe tasarımı, açıklık oranları, çatı formu, süslemeler, ahşap elemanlar, çeşitli detaylar ve renkler gibi birçok mimari özellik, Meis başta olmak üzere bazı Ege adaları ve Kaş'taki sivil mimarlık örnekleriyle büyük benzerlikler göstermektedir (Şekil 18).

Cephe ve Açık Alan Yönelimleri

Koruma Planı müelliflerinden Dr. Fuat Gökçe, hem manzaradan hem de esintiden faydalanabilmek amacıyla denize doğru yönelimin, Kalkan'ın geleneksel mimari dokusunu şekillendiren önemli unsurlardan biri olduğunu ifade etmektedir.⁷¹ Ilıman iklim, kış aylarında bile dış mekânda

Tablo 2. Seçilmiş geleneksel yapı örneklerinde en/boy oranı dağılımı ve yapı büyüklüğü ilişkisi

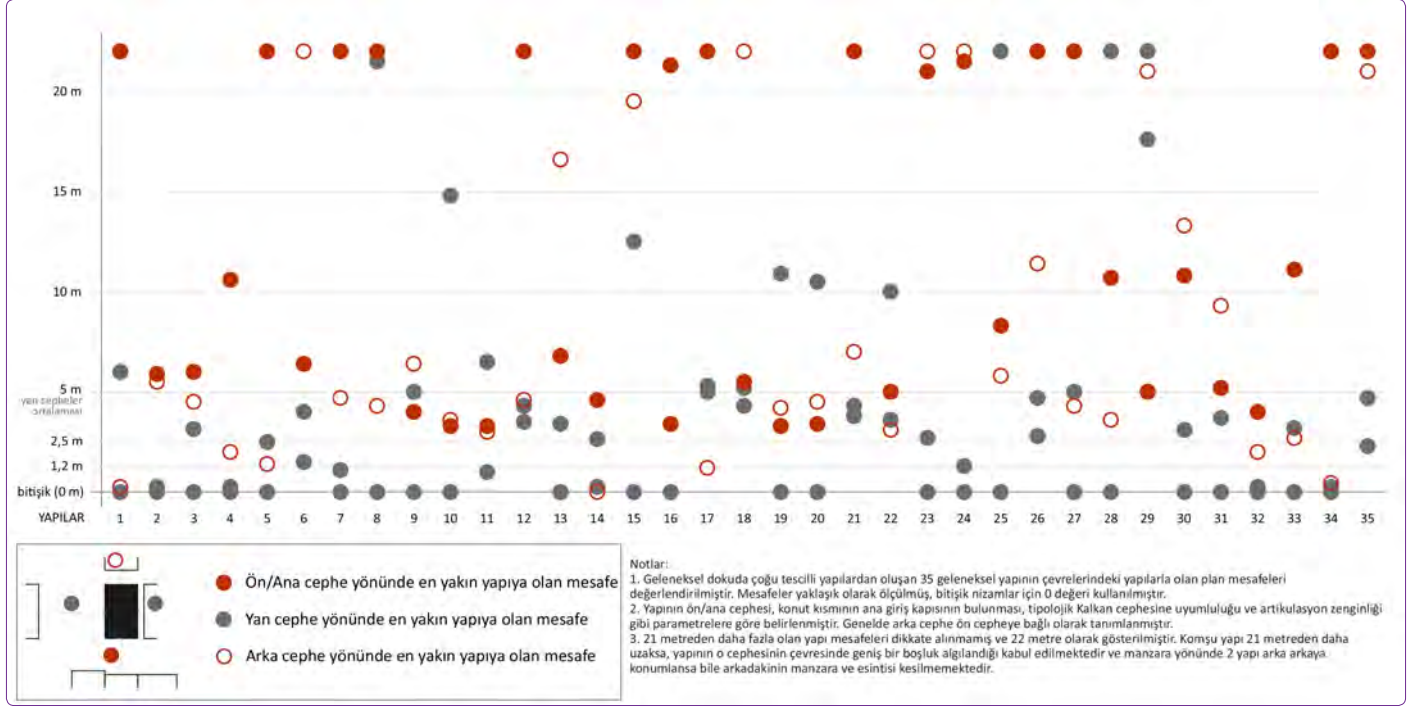


zaman geçirmeye fırsat vermekte, geleneksel olarak konutlarda yemek hazırlığı, yemek, bulaşık ve çamaşır gibi rutin aktivitelerin tamamı veya bir kısmı dış mekanlarda yürütülmektedir. Yapıların genellikle eğime oturması, yüksekliklerinin çok fazla değişmemesi ve yapılar arasında kalan denize dik sokak boşlukları, denizden gelen esintilerin yerleşimin iç kısımlarına kadar ulaşmasını sağlamaktadır (Tablo 4⁷²).

⁷⁰ Kemal Koca Evi, ada/parsel: 183/3 jesi, Sinan Kadılar Mimarlık. (eski: 2/187). (c, d) Restitüsyon Pro- ⁷¹ Gökçe, 1994, s. 35-36.

⁷² Bu grafik yazar tarafından verilen kaynaktaki verilerin güncellenmesine dayalı olarak hazırlanmıştır. Karabağ, 2010, s. 192-193.

Tablo 3. Seçilmiş geleneksel yapı örneklerinde farklı yönlerde en yakın yapıya olan mesafeler



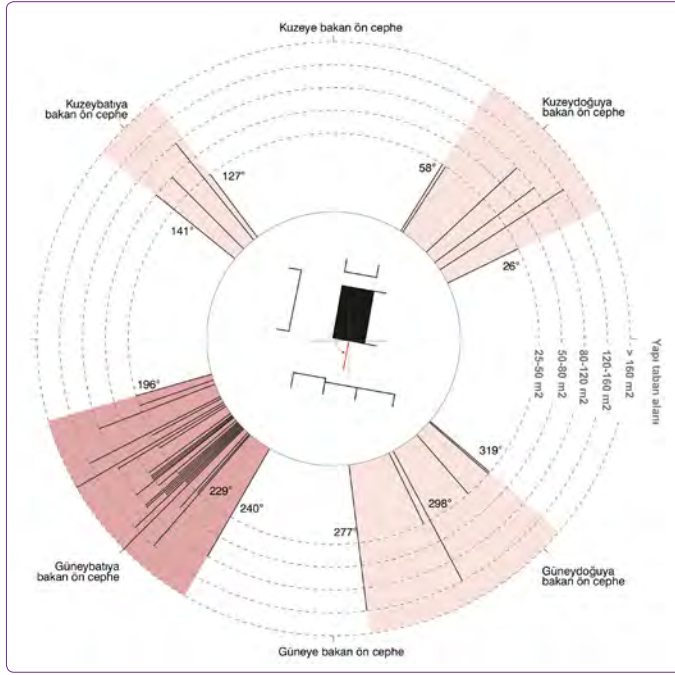
Şekil 17. (a, b) Ara katlı bir yapı olarak Kemal Koca Evi'nin restorasyondan önce ve sonra görünüşleri, (c, d) restitüsyon önerisi 2. dönem batı ve güney görünüş çizimleri.



Şekil 18. Meis yerleşiminde kıynın denizden görünümü, 2016.

Tipik bir yapıda, güneybatıya ve denize yönelen ön cephede, cephenin 1/3'ü genişliğinde ve yaklaşık 120 cm de-

rinliğinde ahşap bir balkon ve mümkünse diğer yönlerde bahçe, avlu veya üst kat terası gibi açık alan kullanımların-

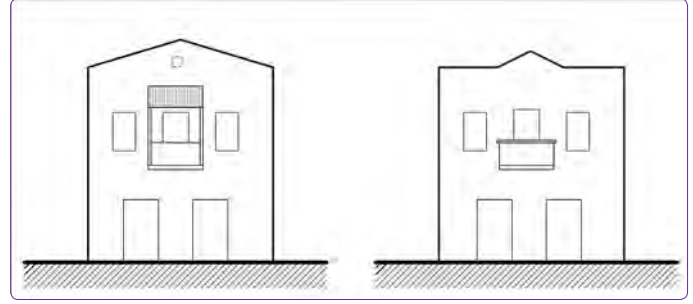
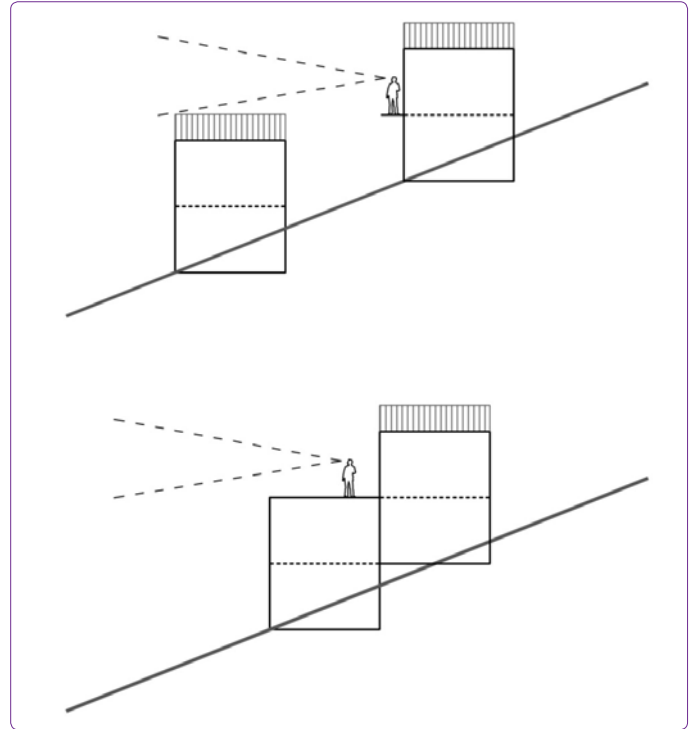
Tablo 4. Seçilmiş geleneksel yapılarda ön cephe yönelimleri.

dan en az birisi bulunmaktadır (Şekil 19). Varlıklı tüccarlar tarafından yaptırılan büyük yapılarda, deniz cephesinde balkon yerine teras görülebilmekte, hatta eğim yönünde büyüyen yapılar, kademeli yerleşen bitişik 2 kütle şeklinde çözülebilmektedir. Geleneksel dokuda günümüze ulaşan 6 örnekte, üst kattaki kütlelerin birinci katı, eğim yönünde bitişikindeki kütlelerin en üst döşemesini teras olarak kullanmaktadır (Şekil 20).

Plan Kurgusu

Kütle ölçek ve oranlarının benzeşmesine karşın, yapıların iç plan kurgusu, eğim ve yön koşullarının farklı kombinasyonlarına dayalı olarak çeşitlenmektedir. Üst kata erişim biçimleri, plan kurgusunun çeşitlenmesinde önemli bir etkidir. Yapının eğimle ilişkisine göre bazı üst katlar sokaktan direkt giriş alabilirken, bazılarında iç merdiven ile, bazılarında ise, basamak sayısı kota göre değişen, yapıya yapışık bir dış merdivenle ulaşılır. Dış merdivenlerin ulaştığı kattaki sahanlık aynı zamanda balkon işlevi görür, kimi durumlarda bu balkon bulunduğu cephe boyunca uzar.

Konut kullanımına ait üst katların genel plan şemasında, sofa gibi çalışan bir mekân ve ona direkt veya koridorla bağlı bir veya birkaç yaşama mekânı bulunmaktadır. Bu mekanlar çoğunlukla yatak odası olarak kullanılır, nitelikli yapılarda bu mekanlardan birisi oturma/yaşama odası veya ana oda olarak işlevlenir. Bazı yapılarda, sofa da bir yaşam alanıdır, hatta özellikle yaz aylarında, giriş kapısı ve tam karşısındaki balkon veya pencereyle havalandırılarak, neredeyse yarı açık bir mekâna dönüştürülür. Mutfak ve tuvalet gibi servis mekanları, ilk zamanlarda yapının dışında yer alırken, zaman içinde yapıların içine alınmış veya

**Şekil 19.** Tipik cephe düzeni.**Şekil 20.** Arkadaki yapıyı kapatmayacak şekilde eğime kademeli yerleşim.

yapıya bitişik ekler ve çıkmalarda çözülmüştür (Tablo 5⁷³).

Yapısal Özellikler ve Malzeme Kullanımı

Yapının dikdörtgen çerçevesi genellikle yığma taş duvarlarla kurulmakta, döşemeler ve çatıda açıklıklar ahşap kirişlerle geçilmektedir. Taş duvar örgüsü çok nitelikli değildir ve sıvanmaktadır. Sıva ve derz malzemelerinde, alçı temelli yöresel harç karışımları, genellikle kil, mermer tozu ve saman ile birlikte kullanılmaktadır.⁷⁴ Taş duvar örgüsünün her iki yüzeyinde, 1-1,5 m. dikey aralıklarla yerleştirilen ahşap hatıllar, köşelerde birbirine bağlanarak yapı bir arada tutulur (Şekil 21,⁷⁵ 22⁷⁶). Taşıyıcı olmayan bölme duvarlar

⁷³ Bu tablo rölöve ve restorasyon projeleri ve Koruma Planı kapsamındaki çizimler kullanılarak yazar tarafından hazırlanmıştır.

⁷⁴ Eskici, 2008. Harç için genellikle kireç, yerel kil, mermer tozu ve saman kullanılmaktadır.

⁷⁵ Courtyard Hotel, Hüseyin Yılmaz (Ağa) Evi, ada/parsel: 217/1 (eski: 2/336).

⁷⁶ Lami Ünal Evi, ada/parsel: 234/8 (eski: 2/262).

Tablo 5. Farklı ölçeklerde geleneksel yapı örneklerinde plan kurgusu analizi

NO	PARSEL NO	ZEMİN KAT	1. KAT (ÜST KAT)	ARA KAT
1	eski ada/parsel no: 2/340 yeni ada/parsel no: 249/2			
2	eski ada/parsel no: 2/190 yeni ada/parsel no: 164/2			
3	eski ada/parsel no: 2/272 yeni ada/parsel no: 213/1			
4	eski ada/parsel no: 2/224 yeni ada/parsel no: 193/4			
5	eski ada/parsel no: 2/314 yeni ada/parsel no: 163/3			
6	eski ada/parsel no: 2/323 yeni ada/parsel no: 162/11			
7	eski ada/parsel no: 2/317 yeni ada/parsel no: 178/10			
8	eski ada/parsel no: 2/228 yeni ada/parsel no: 204/5			
9	eski ada/parsel no: 2/378 yeni ada/parsel no: 226/8			
10	eski ada/parsel no: 2/187 yeni ada/parsel no: 183/3			
11	eski ada/parsel no: 2/329 yeni ada/parsel no: 176/1			
12	eski ada/parsel no: 2/183 yeni ada/parsel no: 197/3			
13	eski ada/parsel no: 2/245 yeni ada/parsel no: 211/1			
14	eski ada/parsel no: 2/190 yeni ada/parsel no: 165/4			

ANAHTAR PLAN

	depo / dükkan / yazihane
	giris / sirkulasyon / koridor
	yasama
	servis
	balkon / teras / avlu / bahçe

LEJANT

bağdadi veya hımiş sistemiyle yapılmıştır ve yüzeyleri aynı şekilde sıvalı ve boyalıdır.

Taşıyıcı duvar ve harç malzemeleri dışındaki yapı malzemelerinin çoğunluğu ahşaptır. Tüm ahşap yapı elemanları için yörede bulunan nitelikli sedir ideal bir ağaçtır ve özellikle 1980 öncesinde yoğun olarak kullanılmıştır. 20. Yüzyılın ortalarından itibaren döşemelerde betonarme tercih edilmeye başlamış, ahşap kullanımı azalarak yapısal yerine dekoratif öğelere indirgenmiştir. Ancak yine de çıkmaların neredeyse tamamı ahşaptır.

En sık görülen çatı tipi, dikdörtgen plana boyuna yerleşen, %33 eğimli beşik çatıdır ve kiremit kaplıdır. Diğer taraftan geniş alana oturan yapılarda kırma, küçük yapılarda ise tek yöne eğimli çatılar da görülmektedir. Ayrıca bazı yapılarda ahşap kirişlerin taşıdığı basit toprak damlar bulunmaktadır. Balkonlar dar olduğundan, balkon çatılarında genellikle tek yöne eğim tercih edilmiştir.

Cephe Düzeni ve Öğeleri

Genel olarak ön ve arka cephelerin yan cephelerden daha detaylı tasarlandığı ve yan cephelerde kapı ve pen-



Şekil 21. Courtyard Otel (Hüseyin Ağa Evi)'nden taş duvar örgüsü, ahşap hatıllar, sıva malzemesi gibi detaylar, 2011 restorasyon inşaatı.



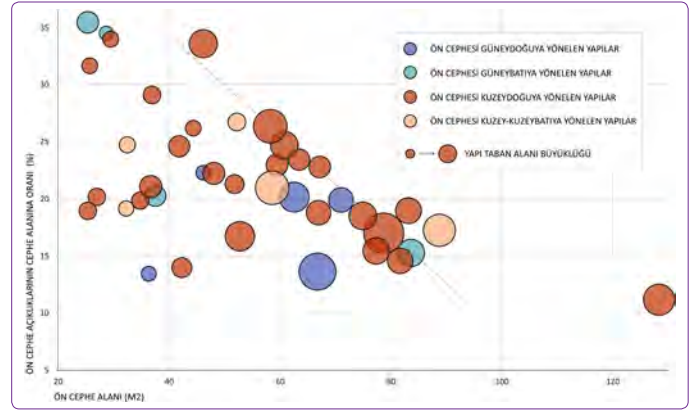
Şekil 22. Lami Ünal Evi, restorasyon öncesi ana odanın iç görünümü.

cere gibi açıklıkların daha az kullanıldığı söylenebilir. Orta ve büyük yapılarda ön ve arka cephedeki açıklıklar, toplam cephe alanının %15'i ile %25'ini oluşturur. Özellikle denize yönelen cephelerde, ışığı kontrol etmek ve taş duvarların sağladığı yalıtım etkisini korumak hedeflenmiştir. Diğer taraftan, küçük yapılarda ve/veya bir yüzünün sağır cephe olduğu örneklerde, günışığından daha fazla faydalanabilmek için cephedeki açıklık oranı %35'e kadar yükselebilmektedir (Tablo 6⁷⁷).

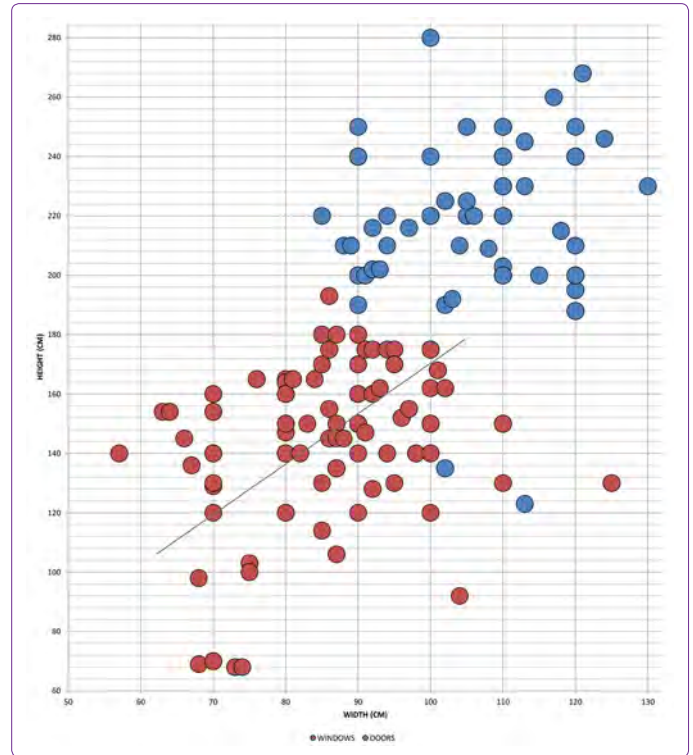
Geleneksel yapıların rölöveleri incelendiğinde, açıklıkların kısa/uzun kenar oranı değişkenlikler göstermekle birlikte, pencereler için ortalama değerin 1/1,75 olduğu anlaşılmaktadır.⁷⁸ Kapı açıklıklarında yapı niteliği ve kapı işlevine göre daha geniş bir çeşitlilikten söz etmek mümkündür (Tablo 7⁷⁹).

Bazı yapılarda cepheler çok sade olsa da, birçok örnekte en azından ön cephede çeşitli süsleme unsurları kullanılmıştır. Kıрма çatılı yapılarda, ön ve arkada üçgen alınlık

Tablo 6. Cephe büyüklüğü, açıklık oranı ve yapı büyüklüğü ilişkisi



Tablo 7. Kapı ve pencere açıklıkları en/boy oranı dağılımı



lar kısa cepheyi tamamlarken, dairesel çatı havalandırma pencereleri, yan cephelerde alçak parapetlerle gizlenen yağmur olukları, tipik geleneksel cephe öğeleri arasındadır. Köşelerde pilastır ve akroterler, saçak ve döşeme seviyelerinde silmeler ve frizler, açıklık çerçevelerinde söveler gibi sıva süslemeleri nitelikli yapılarda uygulanmıştır (Şekil 23, 24). Ayrıca geleneksel dokudaki birkaç örnekte iç mekânlarda da alçı rölyef süslemeler görülmektedirler. İç ve dış duvarlarda sıvalı yüzeyler kireç veya boya ile bitirilirken, sarı, kırmızı, mavi ve yeşil gibi birçok renk kullanılmıştır.

Açık Mekanlar ve Çıkmalar

İklim şartlarıyla uyumlu bir yaşam için açık alanla ilişkili kullanımların çok önemli olduğu Kalkan'da, her yapıda en az bir balkon bulunurken çoğunda ikinci bir balkon da

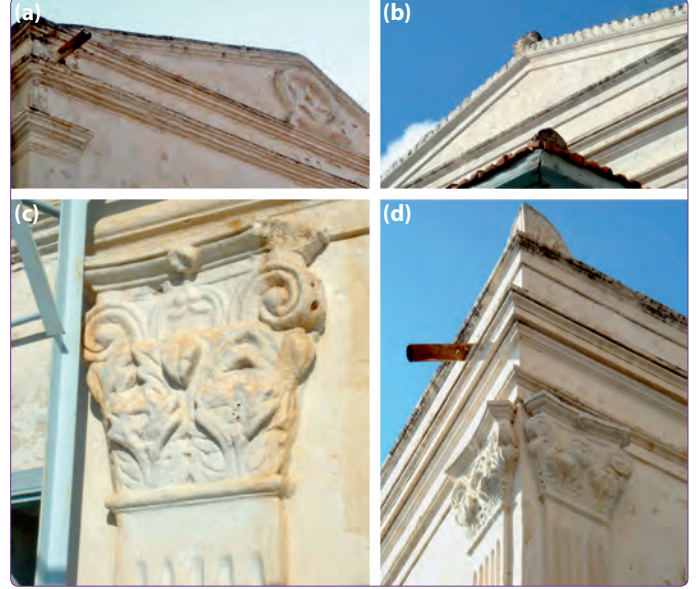
⁷⁷ Bu grafik yazar tarafından verilen kaynaktaki veri ve grafiklere dayalı olarak düzenlenmiştir. Karabağ, 2010, s. 216-220.

⁷⁸ Karabağ, 2010, s. 214.

⁷⁹ Bu grafik yazar tarafından verilen kaynaktaki grafiğe dayalı olarak güncellenmiş ve tekrar düzenlenmiştir. Karabağ, 2010, s. 214.

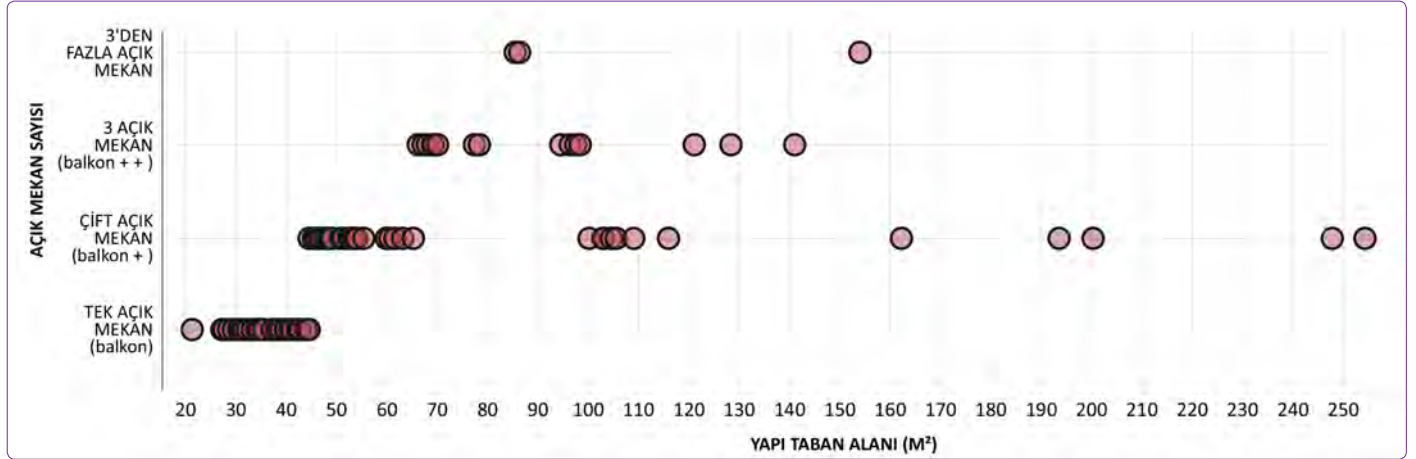


Şekil 23. Dürdali Karasan Evi, güney cephede pencere, söve, kepenk ve süsleme öğeleri.



Şekil 24. (a-d) Musa Efendi Evi'nin cephe süsleme detayları.

Tablo 8. Geleneksel yapılarda açık alan sayısı dağılımı



görülmektedir. Bahçe, avlu ve teras gibi açık mekanlar da, parsel büyüklüğüne bağlı olarak kullanılmaktadır. Taban alanı 40 m²'den büyük olan yapılarda temel balkon dışında ikinci bir açık mekan, 65 m²'den büyük olanlarda üçüncü bir açık mekanın kullanıldığı anlaşılmaktadır (Tablo 8).

Diğer taraftan, taban alanı sınırlı yapılarda form ve yerleşim özellikleri bakımından özgün çıkma örnekleri ortaya çıkmıştır (Şekil 25,⁸⁰ 26,⁸¹ 27,⁸² 28,⁸³ 29⁸⁴). Ön cephenin çok dar olduğu küçük yapılarda, yan cephede de açık, yarı-açık ve kapalı çıkma formları denenmiştir. Örneğin, yan cephede tutunan merdivenin devamında hem giriş sahanlığı hem de balkon olarak kullanılan açık çıkma bir ucunda kısmen



Şekil 25. Yan cephede hem üst kota giriş hem de servis işlevleriyle mekanlaşan yarı-açık çıkma.

⁸⁰ Ada/parsel: 163/3 (eski: 2/314).

⁸² Tokalı, 1987, s. 41.

⁸¹ Courtyard Hotel, (Hüseyin Yılmaz (Ağa) Evi, ada/parsel: 217/1 (eski: 2/336). Fotoğraf: Mavi Martı Web & Grafik.

⁸³ Tokalı, 1987, s. 56.

⁸⁴ Dürdali Karasan Evi, Tokalı, 1987, s. 38.

kapatılarak tuvalet ya da bulaşıklık olarak kullanılmıştır. Özellikle cephe uzunluğunun tamamına yakın uzunluktaki veya daha da 'uzun çıkmalarda', giriş sahanlığı ve/veya servis mekanları çıkmada çözülmüştür (Tablo 9). Ancak balkon derinliği birkaç örnek dışında değişmediğinden, bu mekan tam anlamıyla açık bir yaşama mekanına dönüşmez.

Diğer Mimari Öğeler

Genellikle depo veya dükkân olarak işlevlenen zemin kat iç mekanlar mimari malzeme kullanımı ve detaylar açısından



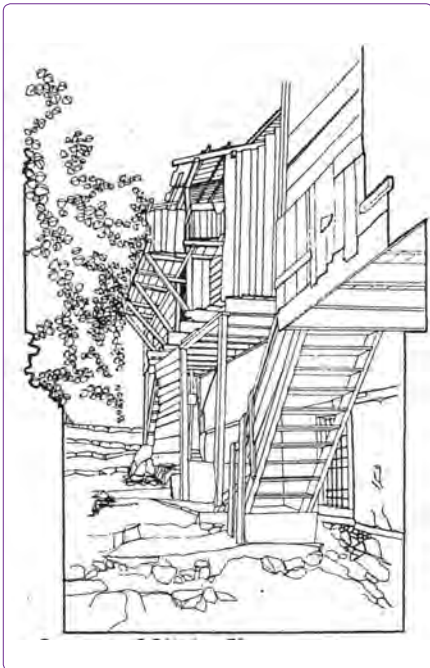
Şekil 26. Courtyard Otel (Hüseyin Ağa Evi)'nden güney cephesinde geniş çıkma, 2013 restorasyondan sonra.

dan zengin değildir. Buna karşın, özellikle tescilli ve görece büyük olan yapıların üst katlarında, süslemeli silme, süpürgelek ve çıta profilleri kullanılmış, bazı mekanlarda tavanın ortasında ahşap oymalı göbekler yapılmıştır. İç duvarlarda ahşap bantlar ve bazı odalarda sergenler görülmektedir. Sofa, ana oda ve uzun balkonlarda sekiler yer alabilmekte, çoğu odada göz (niş), yüklük ve ocak gibi işlevsel öğeler bulunmaktadır ve tüm bu mimari öğeler yapının niteliğine bağlı olarak işlenmiştir (Şekil 30⁸⁵).

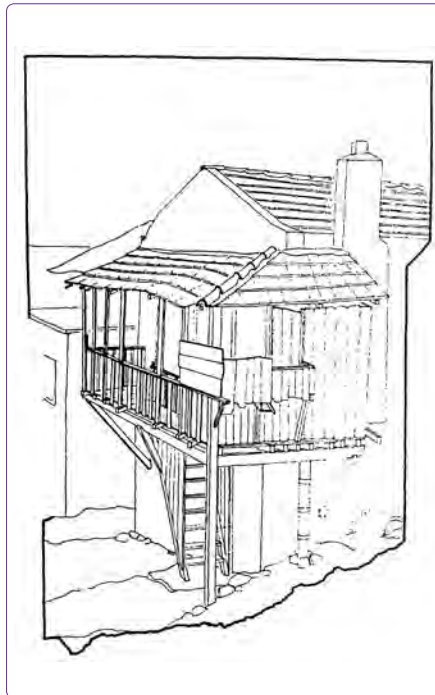
Pencere kanatları genellikle duvarın iç yüzüne yerleştirilirken, ana oda kimliğindeki mekanlarda ve bazı büyük yapılarda duvar kesitinin ortasına veya dış yüzeye yakın yerleştirildiği de görülmektedir. Yine bazı örneklerde, pencere parapetleri duvar kalınlığından daha ince örülerek, iç mekanda bir niş oluşturulmuştur (Şekil 22). Birçok konutta 2 veya 3 göbekli ahşap kapılarda nitelikli işçilik ve özgün detaylar kullanılırken, az sayıda örnekte kapı çevresinde duvarlardaki süslemeler dikkat çekicidir (Şekil 31⁸⁶). Hem iç hem de dış kapılarda, kapı kanatlarının üzerinde ışık ve havalandırma amaçlı penciklere sıklıkla rastlanmaktadır.

Müdahaleler ve Özgünlük Değeri

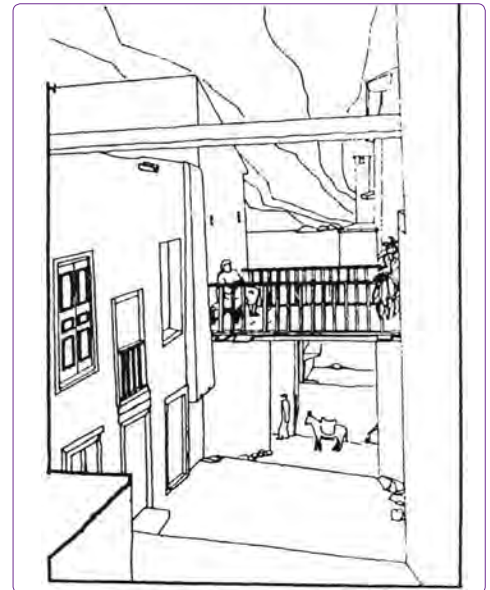
Kalkan Tarihi Kent Merkezi Koruma ve Geliştirme İmar Planı'nda 'korunacak' ve 'sağlıklılaştırılacak' olarak sınıflanan geleneksel yapıların önemli bir kısmına, farklı seviyelerde onarımlarla müdahale edilmiştir. Bunlardan birkaçı restorasyon uygulamasıyla yıkılmış ve yerlerine özgün küt-



Şekil 27. Çıkmaların, giriş ve servis işlevleri-ne yönelik mekanlaşması.



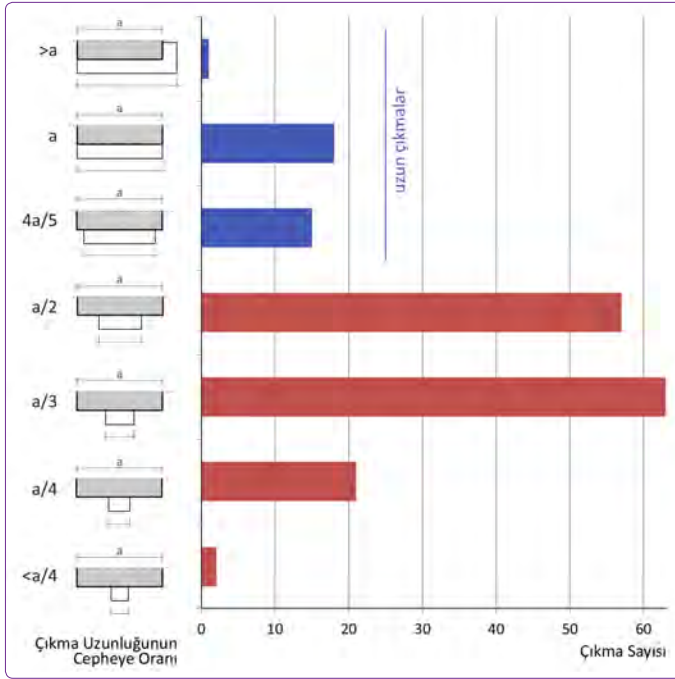
Şekil 28. Köşe çıkmalı yapı örneği.



Şekil 29. İki yapı arasında yerleşen özgün balkon. Restitüsyon önerisine göre, 1. dönemde cephenin ortasına yerleşen tipik bir balkon bulunurken, 2. dönemde sokağın karşısındaki yapıya kadar uzatılmıştır.

⁸⁵ Courtyard Hotel, (Hüseyin Yılmaz (Ağa) Evi, ada/parsel: 217/1 (eski: 2/336).

⁸⁶ Dürdali Karasan Evi, ada/parsel: 165/4 (eski: 2/196).

Tablo 9. Kalkan'da çıkmaların cepheye yerleşim oranları.

lelere benzetilmeye çalışılan yeni yapılar inşa edilmiştir. Yıkılan örnekler ve birkaç metruk yapı dışındaki geleneksel yapılar çeşitli işlevlerle halen kullanılmaktadır. Icomos Türkiye Mimari Mirası Koruma Bildirgesi'nde⁸⁷ ifade edilen genel çerçeve ve IV.2 bölümünde sıralanan müdahale ilkelerinin çoğuyla tutarlı restorasyon örneklerinin sayısı en iyimser bakış açısıyla 10'u geçmez.⁸⁸

Özellikle tescilli yapılar incelendiğinde, özgün kütle oranları ve ölçeğin büyük ölçüde korunduğu görülmektedir. Ancak sağlıklılaştırılacak gruptaki geleneksel yapıların çoğunda kütle servisi ekleri yapılmış, açık alanlar kapalı alana dönüştürülmüş ve bazılarında çatı katı ve teraslar yapılmıştır. Tescilli olanlar arasında da bu tür müdahalelere rastlanmaktadır. Yerel iklime uygun olmayan korunaksız çatı teraslarındaki gölgelik ve pergolalar, çatı üzerlerindeki su depoları ve çeşitli teknik aksam, geleneksel dokuya ait silüet artı okunmaz hale gelmesine neden olmuştur. Ancak dokunun sıkışık yapısı ve uygulanan koruma tedbirleri sayesinde, kütle ölçeğindeki değişikliğin genel olarak sınırlı kaldığı söylenebilir. Tescilli yapıların büyük çoğunluğu belgelenmiştir.

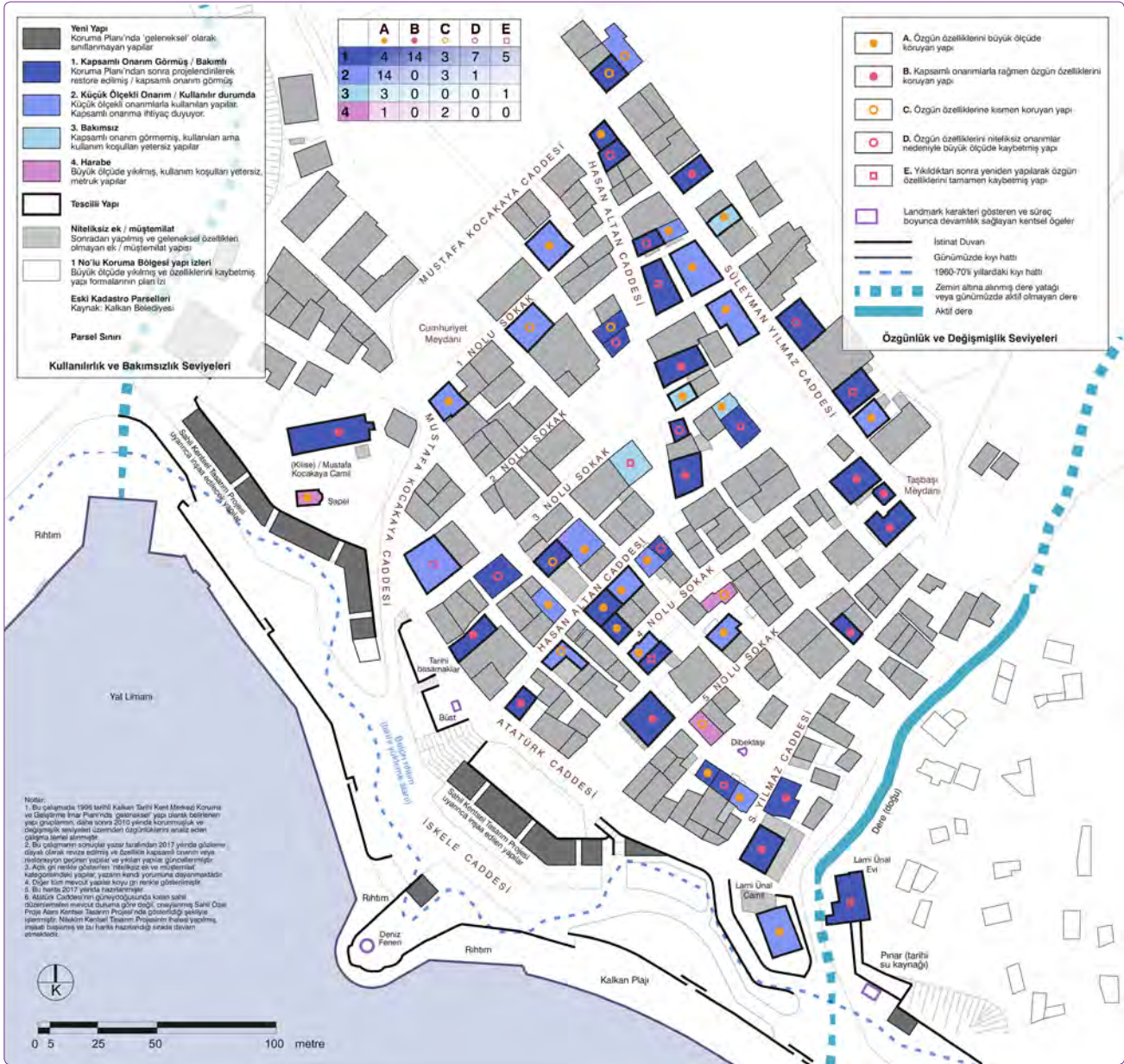
Özgün cephe elemanları ve malzeme detaylarının özgün haliyle ve tüm öğeleriyle korunabildiği çok az örnek vardır. Genellikle sıva ve derz malzemeleri çimento esaslı çağdaş malzemelerle yenilenmiş, sıva süslemeleri ve silmeler özensizce taklit edilmiş, duvarlar özgün olmayan malzemeler ve zaman zaman özgün olmayan tekniklerle tamir

**Şekil 30.** Courtyard Otel, ana oda iç görünümü. Özgün öğelerin onararak kullanıldığı restorasyon sonrası, yüklük kapakları, ocak ve raflar.**Şekil 31.** (a, b) Dürdali Karasan Evi, giriş kapısı iç ve dış görünümleri.

edilmiş ve tamamlanmıştır. Benzer şekilde, özgün döşeme, balkon, doğrama, kepenk, yüklük ve sergen gibi ahşap yapı öğelerini bir arada görmek sadece iyi korunmuş birkaç yapıda⁸⁹ mümkündür. Buna karşın, geleneksel yapıların yaklaşık yarısında özgün mimari öğelerinin kısmen korunduğu belirlenmiştir (Harita 6⁹⁰).

Birçok örnekte özgün üst kat plan şeması ve ön cephe düzeni, bazı değişikliklere rağmen, okunabilir durumdadır. Ancak zemin kat plan şemaları turizm işlevinin yoğunlaşması ile dönüşmüş,⁹¹ özellikle 2000'li yıllardan itibaren zemin katlarda, büyük açıklıklarla sokakla ilişkilenen tek hacimli mekanlar oluşturulmuştur. İşlev değişikliğinin,

⁸⁷ ICOMOS, 2013.⁸⁸ Courtyard Hotel, Karabağ Evi, Nahiye Müdürlüğü Lojmanı ve ada/parsel: 163/3'de (eski: 2/314) bulunan yapı bu örnekler arasında sayılabilir.⁸⁹ Yukarıdaki kapsamlı onarım görmüş örneklerle birlikte sınırlı onarım müdahaleleriyle halen kullanılan Dürdali Karasan Evi, Musa Efendi (Kaptanoğlu) Evi ve ada/parsel: 171/1'de (eski: 2/425) bulunan yapı sayılabilir.⁹⁰ Harita 6'daki matriste, 1A, 1B ve 2B gruplarındaki yapıların özgün mimari özelliklerini büyük ölçüde koruduğu kabul edilmektedir. Bu çizim yazar tarafından verilen kaynaktaki çizim ve verilere dayalı olarak güncellenmiş ve tekrar düzenlenmiştir. Karabağ, 2010, s. 105.⁹¹ Keskinok, 2005, s. 100.



Harita 6. Kullanılabilirlik ve özgünlük analizi.

geleneksel dokunun karakteriyle uyumlu olması ve yerel kültürle günlük yaşamı olumsuz etkilememesi gerekliliği, Tarihi Kent ve Kentsel Alanların Korunması ve Yönetimi için Valetta İlkeleri'nde⁹² vurgulanmıştır.

Yerleşimin ilk yıllarındaki özgün kıyı hattı, 20. yüzyılın ikinci yarısında yapılan dolgularla değişmiş, sahil bandı yaklaşık 3 metre seviyesinde tesviye edilmiştir. Dolgu sonrasında belirginleşen kıyı bandının yanısıra, çeşitli zamanlarda yapılan ve kıyıdaki yarı tutan istinat duvarları ile sa-

hilde yanyana uzanan tek katlı dükkanlar, Kalkan sahilinde sürekli yatay düzlemler oluşturmuştur (Şekil 32). Yerleşimin ilk yıllarından beri sahilten Köyiçi'ne bağlantıyı sağlayan rampa, hemen yanındaki basamaklar ve doğudaki su kaynağı yerleşimin erken dönemlerinden izler olarak bugün halen kullanılmaktadır (Şekil 33). Atatürk Caddesi'ndeki Atatürk Büstü ile Tören Alanı da, alan artık tören faaliyeti için kullanılsa da, varlığını korumaktadır (Şekil 34).

Günümüzdeki Köyiçi dokusu 20. yüzyılın ortasındaki hali ile kıyaslandığında (Harita 3 ve 5), yoğunluğun yaklaşık 2 katına yükseldiği görülmektedir. Özellikle 1990'dan sonra turizmin yarattığı mekan talebinin etkisiyle artan yapılaşma baskısı, Kalkan tarihi kent merkezinde koruma planınca sağlanan yapılaşma haklarının hızla kullanılmasına neden

⁹² Tarihi kentlerdeki her türlü müdahaleler için ilke ve stratejiler belirlemeyi hedefleyen ve ICOMOS'un 2011'de Paris'teki toplantısında kabul ettiği "Tarihi Kent ve Kentsel Alanların Korunması ve Yönetimi için Valetta İlkeleri" bu çalışmanın kalan kısmında 'Valetta İlkeleri' olarak anılacaktır. ICOMOS, 2011, s. 12.



Şekil 32. Denizden Kalkan görünümünde öne çıkan çizgiler, 2013.



Şekil 33. Sahildeki dolgudan, rampa ve basamakların günümüzdeki görünümü, 2013.



Şekil 34. Denize paralel Atatürk Caddesi aksının günümüzdeki görünümü, 2013.

olmuş, dokudaki yapı sayısı artmış, mevcut kütleler de büyümüştür. 2000 yılından sonra hızlanan süreç karşısında, imar suçlarıyla ilgili mevcut denetimler yetersiz kalmış, imara aykırı yapı sayısı hızla artarak, doğa ve çevreyle uyumsuz, kategorize etmesi zor bir yapılaşma ortaya çıkmıştır.

Özel mülkiyete ait parsellerdeki açık alanların çeşitli tente ve çatı örtüleriyle kapatılmasına ek olarak, benzer şekilde zemin kat kullanım alanını büyütme yönelik ilaveler kamusal alanları da işgal etmiştir. En çarpıcı örneklerden birisi, sahil bandındaki kamusal açık alanın neredeyse %75'inin turizm işlevli kapalı hacimlere dönüştürülmesidir

(Şekil 35). Ayrıca bazı dar sokaklar, işletmelerin teknik ihtiyaçlarını karşıladıkları bir servis koridoruna dönüşerek yaya geçişini kısıtlamaktadır. Yoğunluktaki değişim ve yarattığı açık alan tahribatı, deniz esintilerinin iç kısımlara erişimini de engelleyerek, geleneksel dokunun oluşumundaki temel değerlerden birini ortadan kaldırmaktadır.

Öte yandan tarihi merkez dışındaki yapılaşma da 1990'lardan itibaren yoğunlaşmış, doğal eşik olarak kabul edilebilecek Kaş karayolu hattı 1990'ların sonunda aşılmıştır. Dik topoğrafyayı aşmak için, geleneksel yapı sistematiğine ve ölçeğine aykırı istinat duvarları ile arsa üretim tale-



Şekil 35. Sahildeki kamusal açık alanı turizm işlevlerine yönelik kapalı veya yarı-açık hacimlere dönüştüren çatı ve örtüler.

bi karşılanmaya çalışılırken, coğrafyanın doğal bitki örtüsü olan zeytinlikler de tahrip edilmiştir.

Değerlendirme ve Öneriler

Geleneksel Dokunun Değerlendirilmesi

Eski çağlardan bu yana, yakın çevresindeki yaylalar ile denizsarı limanlar arasında bir bağlantı noktası olan Kalkan Koyu'nda yerleşim 19. yüzyılda gelişmeye başlamış ve 20. yüzyılın ilk yarısında en hareketli dönemine ulaşmıştır. Buradaki geleneksel doku, Ege ve Akdeniz'de alışlagelmiş tipik mimari özelliklerin, yerel coğrafi şartlara ve ticaretin getirdiği zengin yaşam kültürüne bağlı olarak evrilmesi ile şekillenmiştir.

Denizden karaya doğru yarım çanak biçimli yamaçta gelişen mimari dokuda, yapı adalarının genellikle birkaç yapı kütsesi ile sınırlı kalıp fazla büyümemesi, dengeli bir yapı-açık alan ilişkisini getirmiş, denizden gelen esintinin dik sokaklardan yapı aralarına yayılmasını sağlamıştır. Çoğunlukla eğime dik yerleşen, 2 katlı basit dikdörtgen prizma formlu yapı kütseleri, birbirini engellemeden denizle bakı ilişkisi kurabilecek şekilde kurgulanırken, açık mekanlar sıcaktan korunacak biçimde konumlanmıştır. Taş yapı malzemesinin ısı izolasyon potansiyeli, pencere ve kapı açıklıklarının dar tutulmasıyla desteklenmiştir.

Cephelerde ve iç mekanlarda günümüzde halen görülebilecek özgün ahşap mimari elemanlar mimari, estetik, teknik ve işlevsel açıdan değerlidir. Ayrıca yapı büyüklüğü, kullanımı, sokakla ve eğimle ilişkisi gibi parametrelere göre çeşitlenen özgün çıkmalar da geleneksel mimarinin nitelikleri içinde öne çıkmaktadır.

Turizmin Kalkan'a diğer kıyı yerleşimlerine kıyasla geç gelmesi ve geleneksel yapıların görece erken tescillenmesi gibi faktörler, geleneksel dokunun özgün karakterinin kısmen korunmasına olumlu katkı sağlamıştır. Bu durum, tarihi kent merkezi dışında kalan alanın yapılaşma hızına ve



Şekil 36. Yeni kaplama katmanlarıyla neredeyse tüm sokakların yükseltildiği dokuda, özgün sokak kaplamasının günümüze ulaşan ender örneklerinden biri.

bağlamdan kopukluğuna bakıldığında daha net ortaya çıkmaktadır. 1992'de çağdaş koruma ilkeleriyle uyumlu bir Koruma Planı'nın yürürlüğe girmesi ve paralel yerel politikalar, geleneksel dokunun günümüzde halen Türkiye Mimari Mirası Koruma Bildirgesi'nde tanımlara göre⁹³ özgünlük başta olmak üzere birçok değeri taşımasının nedenlerinin başında gelmektedir (Şekil 36⁹⁴).

Diğer taraftan, ICOMOS Mimari Miras Tüzüğü'nde de geleneksel yapıların "kültürel birörnekleşme ve tüm dünyadaki sosyo-ekonomik değişim nedeniyle"⁹⁵ tehlike altında olduğuna vurgu yapılmaktadır. Özellikle 2000'den sonra, Kalkan'ın özgün mimari ve kentsel niteliklerinin korunması risk altına girmiştir. Ev sahibi topluluğa yarar sağlaması gereken turizmin⁹⁶ sağladığı ekonomik fayda, turizmin nedenlerinden biri olan mimari mirası yok etmeye başlamıştır.

Buna paralel olarak, uygulamadaki sorunlara rağmen Kalkan'ın korunmasına en önemli katkısı sağlayan Koruma Planı, yaklaşık 20 yıldır bütüncül bir revizyonla güncellenemediğinden koruma gücünü kaybetmektedir. Valetta İlkeleri'nde belirtildiği gibi koruma planlarının sürekli izlenmesi gereklidir.⁹⁷ Ayrıca, çağdaş bir bakış açısıyla değerlendirildiğinde, planda yeni yapılaşma için getirilen hüküm-

⁹³ ICOMOS Türkiye, 2013, s. 3-4.

⁹⁶ ICOMOS, 1999a, s. 2.

⁹⁴ Karabağ Evi.

⁹⁷ ICOMOS, 2011, s. 9, 16.

⁹⁵ ICOMOS, 1999a, s. 1.

lerin geleneksel dokunun oluşturduğu mimari çeşitliliği tekil bir algıya indirgediği eleştirisi de yerindedir.⁹⁸ Koruma Planı'yla ilgili bir diğer önemli eleştiri de, sahil şeridi ve geleneksel dokuya fon oluşturan doğal alanların da koruma süreçlerine dahil edilmemesi ve geçiş alanları oluşturmamasına vurgu yapmaktadır.⁹⁹

Yukarıdaki değerlendirmeler ışığında; Kalkan'daki geleneksel dokunun özgün mimari niteliklerinin ve mekânsal ilişkilerin ciddi tahribata uğradığı, yapı yoğunluğu ve açık alan kullanımı gibi temel özelliklerinin, geri dönüşü çok zor şekilde bozulduğu tespit edilmiştir. Valetta İlkeleri'nde önerilen tarihi kentlerde korunması gerekli nitelikler çerçevesinden bakıldığında,¹⁰⁰ kentsel alanın onu saran doğal ve insan yapısı çevreyle ilişkisi, sosyo-kültürel çeşitlilikler ve yapıların mimari nitelikleri gibi başlıklardaki bozulma ciddi seviyededir.

Diğer taraftan, yol ağı, parsel ve mülkiyet ilişkileri gibi kent örüntülerinin büyük oranda korunduğu, yapı ölçek ve boyutları gibi bileşenlerdeki değişimin ise sınırlı ve kısmen geri alınabilir olduğu sonucuna varılmaktadır. Böylece, geleneksel dokunun, özgün karakterini tamamen kaybetmediği ancak kritik bir eşikte ve acil tedbirler alınmazsa ciddi risk altında olduğu ortaya çıkmaktadır.

Öneriler ve Tartışma

Geleneksel mimari doku, Kalkan kültür mirasının en önemli bileşenlerinden biridir. Somut ve somut olmayan tüm unsurlarıyla birlikte, ona ait tüm değerleri bütünlük içinde korumak ve gelecek nesillere aktarmak toplumsal sorumluluk olmalıdır.¹⁰¹ Geleneksel dokuyla ilgili öneriler,¹⁰² öncelikli müdahaleler ve planlama olmak üzere iki alt başlık üzerinden tartışılabilir.

Öncelikli Müdahaleler: Ruhsatsız yapılar ve Koruma Planı'na aykırı ekler kaldırılarak, dokunun mevcut Koruma Planı'na uyumlu hale getirilmesi, bozulmanın ilerlemesinin önüne geçilmesi açısından gereklidir. Kendi ölçeğinde mütevazı görünebilecek müdahalelerin, doku ölçeğinde önemli etkileri olabileceği Valetta İlkeleri'nde hatırlatılmıştır.¹⁰³ Sokak ve doku silüetlerinde kirliliğe yol açan tabela ve diğer teknik malzemeler kaldırılmalı veya gizlenmelidir. Ayrıca mevcut belgelemenin güncellenmesi ve eksiklerinin tamamlanması sağlıklı bir koruma pratiği için önceliklidir.¹⁰⁴

Tarihi kentlerde kamusal alanın, toplumun mekanla ilişkisi açısından önemi yine Valetta İlkeleri'nde vurgulanmış, özgün karakterini koruyarak sosyal iletişim ve eğitim amaçlı kullanılması önerilmiştir.¹⁰⁵ Buna paralel olarak, Kalkan'daki tüm kentsel alanların, kamusal yarar ve kullanım

öncelikli bir bakış açısıyla, dokunun bütüncül karakteri ile uyum içinde tasarlanması, dokunun estetik ve tarihi değerini arttıracığı gibi, korumanın toplumda anlaşılması ve değer kazanmasına katkı sağlayacaktır.¹⁰⁶ Kentsel alanların tasarlanmaması ve kullanımının denetlenmemesi halinde, bu alanların kullanımını turizm ekonomisinin oluşturduğu tüketim pratiklerinin belirlemesi kaçınılmazdır.

Geleneksel dokuda yapılacak tüm tasarım ve uygulama, Türkiye Mimari Mirası Koruma Bildirgesi'nin IV.2 bölümünde ifade edilen ilkelere¹⁰⁷ uygun şekilde, çağdaş sosyal ve ticari yaşamın gereksinimlerini karşılarken, geleneksel dokunun özellikleriyle bütünleşen malzeme ve detaylardan oluşan çözümler yaratmalıdır.

Planlama: Koruma Planı, Valletta İlkeleri¹⁰⁸ ve Uluslararası Kültürel Turizm Tüzüğü'nde¹⁰⁹ öne sürülen ilkeler doğrultusunda, Kalkan yerleşiminin tarihi merkezi dışındaki yeni yapılaşma alanlarının güncel ölçeği ve karakteri de dikkate alınarak bütüncül olarak yeniden ele alınmalıdır. Buradaki önemli noktalardan birisi, geleneksel konutların iyileştirilmesi ve çağdaş yaşama uyarlanması için çağdaş, gerçekçi ve ekonomik öneriler sunmak olmalıdır.

Bunlara ek olarak, özgün dokunun mimari karakterini oluşturan özelliklerin çeşitliliği göz önüne alınarak, yeni yapılaşmanın tekilleşmesini önlemek amacıyla, yapılaşma kurallarının parametrik olarak tanımlanma potansiyeli incelenmelidir.¹¹⁰ Koruma alanı daha geniş ele alınmalı, koruma daha kapsamlı uygulanmalı, yeni gelişen alanların tarihi kent merkezi üstünde yarattığı baskıyı hafifletecek tedbirler alınmalıdır. Örneğin, merkez ve dışındaki yerleşim alanını birlikte ele alan bütüncül bir ulaşım planı düzenlenmeli, tarihi kent merkezini araçsızlaştırmaya dönük kararlar üretilmelidir.

Koruma Planı kapsamında değerlendirilmesi gereken diğer öncelikli konular, ICOMOS Geleneksel Mimari Miras Tüzüğü'nün 2. genel ilkesinde ifade edilen "toplumsal katılım" ve 7. uygulama ilkesinde açıklanan "eğitim" olmalıdır.¹¹¹ Planlama ve izleme süreçleri, "Üniversiteler, sivil toplum örgütleri, halk, kullanıcılar, meslek odaları, basın yayın organları..."¹¹² gibi tüm paydaşların katılımına açılmalı, koruma ve Kalkan kültürel mirası çerçevesinde her yaş ve düzeye yönelik eğitimler, izleme süreçlerine dahil edilmelidir. Ayrıca geleneksel yapıların kamusal işlevlerle kullanılmaları, hem eğitim, hem de katılım açısından önemli katkı sağlayacaktır.

Uluslararası Kültürel Turizm Tüzüğü'nde, kültürel mirasa erişim bir hak olarak tanımlanmış, bu anlamda turizm temel bir kültür alışverişi aracı olarak ele alınmıştır. Bu bakış açısıyla iyi yönetilen turizm, kültür mirasının korunmasında, kaynak yaratma ve halkı eğitime potansiyeliyle olumlu kabul edil-

⁹⁸ Keskinok, 2005, s. 101.

⁹⁹ Keskinok, 2005, s. 96.

¹⁰⁰ ICOMOS, 2011, s. 11.

¹⁰¹ ICOMOS Türkiye, 2013, s.2.

¹⁰² ODTÜ Mimarlık Fakültesi öğ-

retim üyelerinden bir grup bu konudaki saptama ve önerilerini 2005 yılında yayınladılar. Keskinok, 2005, s. 99-104.

¹⁰³ ICOMOS, 2011, s. 8.

¹⁰⁴ ICOMOS, 2011, s. 9.

¹⁰⁵ ICOMOS, 2011, s. 13.

¹⁰⁶ ICOMOS, 2011, s. 13.

¹⁰⁷ ICOMOS Türkiye, 2013, s.6-7.

¹⁰⁸ ICOMOS, 2011.

¹⁰⁹ ICOMOS, 1999b.

¹¹⁰ Bu konuda daha detaylı bilgi için; Karabağ, 2010.

¹¹¹ ICOMOS, 1999a, s. 2-3.

¹¹² ICOMOS Türkiye, 2013, s. 10.

mektedir.¹¹³ Ancak 2. ilkede detaylı olarak açıklandığı gibi,¹¹⁴ bölgedeki turizm potansiyeli, temel nedeni olan doğal ve kültürel mirasla çelişmeden, onun korunmasına katkı sağlayarak kullanılmalı ve sürdürülebilir biçimde yönetilmelidir.

Bu amaçla, turizmin kültürel ve doğal mirasla ilişkilerini tanımlarken, Kalkan ve hinterlandındaki sosyolojik, çevresel, fiziksel ve kültürel etkilerinin kontrol edilmesine imkan verecek bir yönetim planı hazırlanmalıdır. Valletta İlkele-ri'ndeki önerilere¹¹⁵ dayalı bir çalışmayla, Kalkan ve çevresinde mevcut turizm modeli sorgulanmalıdır. Bir taraftan Kalkan'ın özgün değerlerini sürdürülebilir önlemlerle korurken, diğer taraftan sosyoekonomik faaliyetlerin çeşitlenildiği modellerin tartışılması hedeflenmelidir. 19. yüzyıl sonunda Kalkan çevresindeki yaylalardan denizaşırı yerleşimlere gönderilen tarım, hayvancılık ve ormancılık ürünleri ve üretim alanları günümüzde de turizm temasının çeşitlendirilmesi için bir fırsat sunabilir. Bir dönem Kalkan'da denizaşırı ticaretin konusu olan ürünler, günümüzde turizmin konusu olarak yeniden ekonomiye kazandırabilir.

Kaynaklar

- Beaufort, F. (1818) Karamania, Or, A Brief Description of the South Coast of Asia-Minor and of the Remains of Antiquity. With Plans, Views, &c. Collected during a Survey of That Coast, under the Orders of the Lords Commissioners of the Admiralty, in the Years 1811-1812. London, R. Hunter.
- Benndorf, O., Niemann, G. (1884) Reisen in Lykien und Karien. Wien, Druck und Verlag von Carl Gerold's Sohn.
- Cuinet, V. (1892) Turguie D'Asie, Geographie Administrative. Tome:1., Paris, s. XXX.
- Çevik, N. (2015) Lykia Kitabı, Antalya, Suna-İnan Kıracı Akdeniz Medeniyetleri Araştırma Enstitüsü.
- Davis, E. J. (1874) Anatolica; Or, The Journal of a Visit to Some of the Ancient Ruined Cities of Caria, Phrygia, Lycia, and Pisidia. London, Grant & Co.: n.p.,
- Erel, T. L., Gümüş, E., Üçüncü, O. (1993) "Kalkan ve Çevresindeki (Antalya İli) Ekonomik Yapıda Değişimler ve Turizm Olgusu", Türk Coğrafya Dergisi, Sayı 28, s. 123-142.
- Eskici, B. (2008) "Nilüfer Karabağ Evi Malzeme Koruma Raporu", Basılmamış Analiz Raporu, Ankara, AÜ Başkent Meslek Yüksekokulu Restorasyon Konservasyon Laboratuvarı.
- Fellows, C. (1841) An Account of Discoveries in Lycia, Being a Journal Kept during a Second Excursion in Asia Minor, London, J. Murray.
- Gökçe, F. (1994) "A Look at Old Kalkan", Ed.: Serim, O. (ed.) Kalkan & Lycia, Antalya, Kalkan Vakfı, s. 35-41.
- Güçlü, Y. (2000) "Köyceğiz-Kalkan Kıyı Bölgesi ve Yakın Çevresinde Doğal Ortam İnsan İlişkileri", Basılmamış Doktora Tezi, Dokuz Eylül Üniversitesi, Eğitim Bilimleri Enstitüsü.
- Karabağ, K. (2010) "A Computational Architecture Methodology For Design in Traditional Tissue: The Case of Kalkan", Basılmamış Doktora Tezi, Ortadoğu Teknik Üniversitesi, Mimarlık Fakültesi.
- Karabağ, Ş. (2016) "Kalkan'ın Sözlü Tarihi", Antalya, yayınlanmamış röportaj.
- Karasan, D. (2018) Paşam Nereye Kadar Çekileceğiz?, yayına hazırlık aşamasında hatırat, İstanbul, İş Bankası Yayınları.

- Keskinok, Ç., Özgönül, N. ve Şahin Güçhan, N. (2005) "Kalkan'ın Gelişme ve Koruma Sorunları: Tehditler, Olanaklar ve Çözüm Önerileri", Planlama, Sayı: 2005/1, s. 87-104.
- Leake, W. M. (1824) Journal of a Tour in Asia Minor: With Comparative Remarks on the Ancient and Modern Geography of that Country, London, J. Murray, s. 184.
- Madran, E. ve Özgönül, N. (1999) International Documents Regarding the Preservation of Cultural and Natural Heritage, Ankara, ODTÜ Mimarlık Fakültesi Yayınları.
- Pappas, N. G. ve Bogiatzis, N. C. (2010) An Island in Time: Castellorizo in photographs 1890-1948, Ultimo, Halstead Press.
- Piri Reis. (2002) Kitabı Bahriye, Ankara, T.C. Başbakanlık Denizcilik Müsteşarlığı, s. 584.
- Ross, L. (1850) Kleinasien Und Deutschland. Reisebriefe Und Aufsätze Mit Bezugnahme Auf Die Möglichkeit Deutscher Riederlassungen in Kleinasien, Halle, C.E.M. Pfeffer.
- Secondat, de C., trans. Thomas, N. (2010) The Spirit of Laws, BiblioBazaar, (org: 1748, org trans.: 1750), s. 246.
- Sergün, Ş. (1992) "Kaş-Fethiye Yöresinin Turizm Potansiyeli", Basılmamış Y. Lisans Tezi, İstanbul Üniversitesi, Sosyal Bilimler Enstitüsü, Beşeri ve İktisadi Coğrafya Ana Bilim Dalı.
- Serim, O. (ed.) (1994) Kalkan & Lycia, Antalya, Kalkan Vakfı.
- Tavlayan, B. A. (1998) "Bodrum-İstanköy, Kaş-Meis Örneklemeleri ile Anadolu-Menteşe Adaları İlişkilerine Yaklaşımlar", Basılmamış Yüksek Lisans Tezi, İstanbul Üniversitesi, Deniz Bilimleri ve İşletmeciliği Enstitüsü.
- Texier, C. (1862) Asie Mineure: Description Géographique, Historique Et Archéologique Des Provinces Et Des Villes De La Chersonnèse D'Asie, Paris, Didot Frères, s. XXX.
- Tokalı, M. (1987) "A Touristic Settlement Evaluated Through The Values of Vernacular Architecture of Kalkan", Basılmamış Y. Lisans Tezi, Ortadoğu Teknik Üniversitesi, Mimarlık Fakültesi.

İnternet Kaynakları

- ICOMOS, (1999a) "ICOMOS Geleneksel Mimari Miras Tüzüğü" http://www.icomos.org.tr/Dosyalar/ICOMOSTR_0901543001353670596.pdf [Erişim tarihi 1 Eylül 2017]
- ICOMOS, (1999b) "Uluslararası Kültürel Turizm Tüzüğü" http://www.icomos.org.tr/Dosyalar/ICOMOSTR_0473172001407841550.pdf [Erişim tarihi 16 Mayıs 2017]
- ICOMOS, (2011) "The Valletta Principles for the Safeguarding and Management of Historic Cities, Towns and Urban Areas" http://www.icomos.org.tr/Dosyalar/ICOMOSTR_0209751001353671440.pdf [Erişim tarihi 1 Eylül 2017]
- ICOMOS Türkiye, (2013) "ICOMOS Türkiye Mimari Mirası Kuruma Bildirgesi, http://www.icomos.org.tr/Dosyalar/ICOMOSTR_0623153001387886624.pdf [Erişim tarihi 1 Eylül 2017]
- Kazzie Club, (2017) "Megiste A Chronological History", <http://kazzieclub.com/about-us/megiste/> [Erişim tarihi: 3 Kasım 2017].
- Kalkan, (2017) <https://yandex.com.tr/harita/-/CBae71B5xA> [Erişim tarihi: 11 Eylül 2017]

Proje ve Çizim Kaynakları

- Kaş Belediyesi (eski Kalkan Belediyesi) Arşivleri
Antalya Kültür Varlıklarını Koruma Kurulu Arşivleri
Atölye M Mimarlık Ltd. Şti. (A. Pınar Karabağ, Kutay Karabağ) Proje Arşivleri
Fon Mimarlık Ltd. Şti. (Faik A. Şenel, Fuat Gökçe) Proje Arşivleri
Şeref Karabağ Arşivi.

¹¹³ ICOMOS, 1999b, s. 1-2. ¹¹⁴ ICOMOS, 1999b, s. 4. ¹¹⁵ ICOMOS, 2011, s. 16-17.