

Peyzaj Planlama ve Kentsel Tasarımda Koruma-Kullanma için Yeni Bir Sistem Yaklaşımı Önerisi: Uludağ Milli Parkı ve “Rejenerasyon”

*A Systemic Approach to Preservation-Utilization Balance in Landscape Planning and
Urban Design: The Case of Uludag National Park*

Sertaç ERTEN,¹ Sultan GÜNDÜZ²

Türkiye'nin önemli dağ ekosistemlerinden biri olan Uludağ Milli Parkı, 2008 yılında Çevre ve Orman Bakanlığı tarafından açılan bir peyzaj planlama-kentsel tasarım yarışmasına konu olmuştur. Bu makale, söz konusu yarışma kapsamında hazırlanan ve 5. mansiyo- na layık görülen projenin koruma-kullanma dengesinin sağlanma- sı prensibiyle geliştirdiği kavramsal çerçeveyi tartışmaya açmakta- dır. “Rejenerasyon”, hem doğal varlıkların zenginliği ve hassaslığı bakımından korunması gereken, hem de içerdiği rekreatif potan- siyeler bakımından yoğun olarak kullanıcı çeken ve bu bağlamda tehditlerle karşılaşan bir dağ ekosistemi için önerilen bir planlama- tasarım yaklaşımıdır. Yenilenme, yeniden yapılanma, kendini tamir etme anlamına gelen rejenerasyon kavramı, Uludağ'da fiziki geli- şim ve koruma çizgisinin tanımlanması, kullanım biçimlerinde çat- tışmaların en aza indirilmesi süreçlerini tarif için bir metafor ola- rak kullanılmıştır. Uludağın, içinde barındırdığı ekolojik, ekonomik, toplumsal ve yönetsel unsurlar ayrı başlıklar halinde değerlendiril- miştir. Koruma-kullanma gerilimine bir cevap olarak önerilen reje- nerasyon sistem yaklaşımının ilgili kurumlara ve kullanıcılara aktarılması ve böylece hayata geçirilmesinin yollarının açılması amacıyla, yaklaşımın somut anlatımlarını yansıtan mekansal çözüm öneri- leri üretilmiş ve bu bağlamda kentsel tasarım araçları kullanılmıştır. Çalışmanın ana savı, doğal alanlarda yapılacak her türlü koruma ve kullanma müdahalesinin, çok-boyutlu ve çok-aktörlü olduğu ve çat- tışmada “yaklaşım temsili”nde kullanılan rejenerasyon kavramının peyzaj planlama ve kentsel tasarım karar süreçlerinde önemli bir ilkesel duruş tanımlayabileceği, ayrıca, kavramın uygulanmasında kentsel tasarım araçlarının etkin rol üstlenebileceğidir.

Anahtar sözcükler: Koruma-kullanma; kentsel tasarım; Peyzaj planlama; Uludağ; rejenerasyon.

Uludag, one of Turkey's most significant mountain ecosys- tems, was the subject of a landscape planning and urban de- sign competition held in 2008 and organized by the Ministry of Environment and Forestry. The objective of this article is to discuss the conceptual framework of a specific project which was submitted to the competition and which won 5th place. The proposed conceptual framework, entitled “regeneration”, is based on a planning-design approach that seeks to establish a preservation-utilization balance in a mountain ecosystem. Such an area is rich in nature and wildlife, while also repre- senting for some a potential for recreational activities. In the submitted project, the project team has used the concept of “regeneration” as a metaphor of re-birth, restructuring and auto-repair, in order to make a re-definition of preservation and utilization lines in Uludag. In order to explain the regen- eration approach to the visitors of the mountain, the project team has used urban design instruments for the visualization of spatial ideas as well as managerial dimensions. The main thrust of the study is that any kind of preservation-utilization stress in natural areas consists of multidimensions and multi- actors. The concept of “regeneration” can define a significant framework for landscape planning and urban design decision- making processes, and urban design tools can play an active role in practicing of the concept.

Key words: Preservation-utilization balancing; urban design; landscape planning; Uludag; regeneration.

¹Sekiz Artı Mimarlık ve Kentsel Tasarım Ltd. Şti., İstanbul;

²Planlama Atölyesi (Sultan Gündüz), İstanbul.

¹Eight Plus Architecture and Urban Design Co., İstanbul, Turkey;

²Planning Workshop (Sultan Gündüz), İstanbul, Turkey.

Giriş

Dağ ekosistemleri, biyolojik çeşitlilik, su, maden, enerji gibi doğal kaynak değerlerinin temelini oluştururlar ve aynı zamanda küresel ekosistemin de önemli bir parçasını meydana getirirler.¹ Yüzeysel su kaynaklarının önemli bir bölümünün kaynağı niteliğinde olan dağlık alanlar, insan faktörlü ekosistem bozulmalarına giderek daha fazla maruz kalmaktadırlar. Doğal kaynak zenginliği bakımından Türkiye'nin sayılı dağlarından bir olan Uludağ da, bu risklerden etkilenen bir bölgesel ekosistem olarak tanımlanabilir.

1961 yılında Milli Park ilan edilen Uludağ'da giderek artan insan kullanımı ve baskısı "alan koruma ve akılcı kullanım" arayışlarını da giderek arttırmaktadır. Bu kapsamda, insan müdahalesinin en yoğun yaşandığı Uludağ Milli Parkı I. ve II. Gelişim Bölgeleri, 2008 yılında Çevre ve Orman Bakanlığı Doğa Koruma ve Milli Parklar Genel Müdürlüğü tarafından Mimarlık, Peyzaj Mimarlığı, Mühendislik, Kentsel Tasarım Projeleri, Şehir ve Bölge Planlama ve Güzel Sanat Eserleri Yarışmaları Yönetmeliği uyarınca serbest, ulusal ve tek kademeli olarak, ekolojik, estetik, işlevsel ve ekonomik çağdaş çözümlerin araştırılması amacıyla yarışmaya çıkarılmıştır.² Yarışmanın amacı;

- Alanın gerçek sahibi olan canlıların ve yaşama alanlarının sürdürülebilirliğinin sağlanabilmesi için ekolojik çözüm,
- Alanın ulusal ve uluslar arası çekiciliğinin sürdürülebilirliğinin sağlanabilmesi için estetik çizgi,
- Alanın mevcut ve öneri kullanımları ile kullanıcı tatmininin sürdürülebilirliği için işlevsel yaklaşım,
- Mevcut insan faaliyetlerinin sürdürülebilirliğinin sağlanabilmesi için ekonomik yaklaşım

arayışlarının bir arada, mekanda, kullanımda ve yönetimde çatışmaları en aza indirecek ve çok boyutlu beklentileri karşılayacak şekilde kurgulanması gerekliliğini gözler önüne sermektedir. Bu son derece önemli beklentinin karşılanabilmesi için; *"Sürdürülebilir bir Uludağ için ekolojik, ekonomik, toplumsal ve yönetsel boyutları içeren bir sistem yaklaşımı geliştirilebilir mi?"* ve *"bu sistem yaklaşımının uygulaması mümkün olabilir mi?"* soruları akla gelmektedir.

¹ Kısakürek ve Karadeniz, 2008, s. 173.

² Çevre ve Orman Bakanlığı, 2008.

Gereç ve Yöntem

Bu makale, yarışmaya önerilen ve 5. mansiyona layık görülen projenin kavramsal çerçevesinin bir özeti niteliğindedir. Öneri projede, "yarışmanın önemini ortaya koyan amacı" anlamak üzere öncelikle yukarıda vurgulanan sorular sorulmuş ve proje kapsamında bu soruların cevaplarını bulmak, cevapları mekana yansıtılabilmek üzere bir kurgu oluşturmuştur. Söz konusu kurgu, gerek proje açıklama raporunda gerekse paftalarda aynı sistematik yaklaşım çerçevesinde ele alınmıştır. Bu kapsamda;

- Öncelikle Uludağ doğal sistemini ve bu sistemden toplumsal, ekonomik faydalanma düzeylerinin ne olduğu ile ne olması gerektiğini anlamak kapsamında ele alınan alan analizleri üstünde durulmuştur. Alan analizleri ile mevcut yapının anlaşılması ve alan özelinde gerçekleştirilen çalışmalar ile beklentilerin algılanması doğrultusunda problem tanımına gidilmiş ve çözümü için sağlıklı temellere dayalı bir sistem yaklaşımı geliştirilmesi üstünde durulmuş, ayrıca uygulama sürecine geçişte yapılması gerekenler tanımlanmıştır. Sistem yaklaşımı, Uludağ'da günümüzde görülen sosyal, ekonomik faaliyetlerin içinde bulunduğu kaotik yapının ve söz konusu faaliyetlerin çevre üzerindeki onarılmaz baskının ortadan kaldırılabilmesi arayışıyla REJENERASYON fikri çerçevesinde gelişmiştir.
- Koruma-kullanma ikilemine bir yanıt olarak geliştirilen REJENERASYON yaklaşımının mekansal yansımalarının neler olabileceği tartışılmış ve bu bağlamda kentsel tasarım ilkeleri çerçevesinde yaklaşımın görselleştirilmesi, kullanıcılara doğru bir şekilde aktarılması ve Uludağ'ın çeşitli noktalarında bu görsel bilgilerin yerleştirilmesi önerilmiştir.

Yenilenme, yeniden yapılanma, kendini tamir etme iktidarı olarak da tanımlanabilecek REJENERASYON fikri çerçevesinde gerçekleştirilen değerlendirmeler, fiziki gelişme çizgisinin tanımlanmasında, dolayısıyla mekanda ve kullanımda çatışmaları en aza indirme sürecinde katkı sağlayacak temel yaklaşımı oluşturmuştur.

Zirve noktası 2.543 m olan ve toplam 12.762 ha büyüklüğündeki Uludağ Milli Parkı ve yakın çevresi çalışma alanı olarak belirlenmiştir. Çevre ve Orman Bakanlığı Doğa Koruma ve Milli Parklar Genel Müdürlüğü Milli Parklar Daire Başkanlığı'nın hazırladığı ve yarışmaya katılmak için başvuran ekiplere gönderdiği şartname ve eklerinde bulunan haritalar materyal olarak kullanılmıştır.

Alan Analizleri

Kuzeybatı Anadolu'nun 2.543 m'ye ulaşan zirvesiyle en yüksek kütlesi olan, buzul gölleri üzerinde tüm görkemiyle yükselen Uludağ, 40 km uzunluğunda, 20 km genişliğinde bölgesel bir nirengi özelliği göstermektedir. Dağ, Cumhuriyet Döneminde aldığı ismini de bu görkemli yapısına borçludur. Bursa Ovası yüzyıllar boyunca aldığı topraklar, Nilüfer Çayı ise varlığının kaynağı olan sular ile Uludağ'ın sunduğu zenginlikleri sergilerken, Dağ'ın görkemli yapısının algılanmasına da zemin hazırlamaktadır.

Bölgesel bir nirengi oluşu, Dağ'ın görünen yüzünü oluştururken, kış turizmi bilinen yüzünü sergilemektedir. Dağ'ın doğal yapısı ve tarihsel kültürel dokusu da bilinmeyen yüzüdür. Uludağ; flora ve fauna çeşitliliği, vejetasyon bölgelerinin kesin çizgilerle görülebilmesi, tipik alpin toplulukları ile endemik bitki topluluklarını barındırması, Küçük Asya'daki buzul hareketlerinin ilk tespit edildiği yer oluşu, zengin su kaynakları, torları, sirkleri ve benzeri pek çok doğal özelliği nedenleri ile korunması ve gelecek nesillere bırakılması gereken, bu nedenle de 1961 yılından bu yana Milli Park olan bir alandır.

Bursa kenti için de Uludağ'ın anlamı büyüktür. Bursa Ovası, Uludağ'dan akan yüzlerce pınarın, on binlerce yılda taşıdığı toprakla oluşmuştur. Çok sayıda dereye

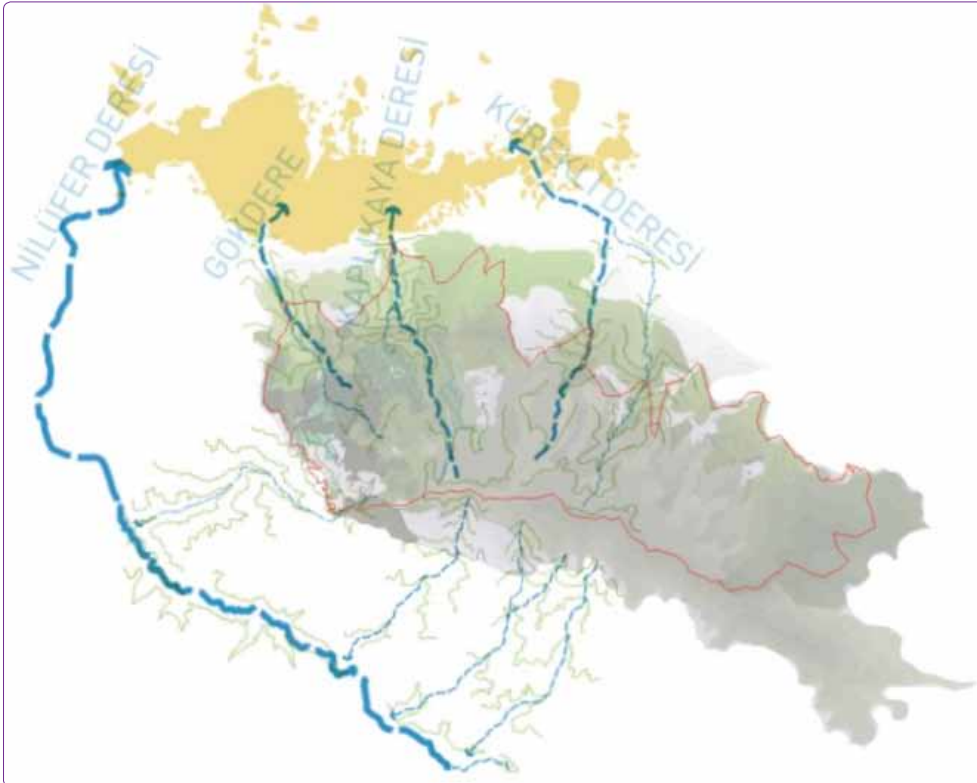
kaynak oluşturan Uludağ, Bursa'nın en önemli su kaynağıdır. Bursa kenti ve ovasının bu kadar verimli olması, Uludağ'a ve ondan doğan su kaynaklarına bağlıdır. Uludağ'ın güneyinden doğan Nilüfer Çayı, Bursa'nın en önemli akarsuyudur. Uludağ'ın Bursa'ya sunduğu verimli ova toprakları ile su kaynakları ekonomisi ve sosyal yaşamı ile büyüyen Bursa Kenti'nin oluşmasına zemin hazırlamıştır (Şekil 1).

Bugün, Uludağ Bursa'nın kullanım suyundan, tarımsal amaçlı sulamaya, endüstriyel kullanıma dek tüm alanlarda su ihtiyacını karşılamada etkin rol oynamaktadır. Uludağ, Bursa'ya bir yandan kentsel gelişim için gerekli ana kaynakları sunarken diğer yandan üstlendiği milli park ve kış turizm merkezi fonksiyonlarıyla Bursa'da turizm sektörünün ve bu sektöre bağlı onlarca alt sektörün gelişmesine katkı sağlamaktadır. Bu nedenlerle, Uludağ'ı korumak Bursa'nın yaşam kalitesini ve ekonomik çeşitliliğini garanti altına almak anlamı taşımaktadır. Uludağ'ın bilinçsiz kullanımı ise Bursa ve Bursalılar açısından kendisini var eden kaynağı yok etmekle eşdeğerdir.

Uludağ'ın Korunmasını Gerekli Kılan Doğal Özellikleri

Jeolojik, Hidrojeolojik ve Morfolojik Yapı

Yer kürenin derinliklerinden gelen magmanın kırıklar ve çatlaklar boyunca yeryüzüne doğru yükselmesi



Şekil 1. Bursa Ovası'nı besleyen ve Uludağ'ın pınarlarından kaynak bulan ırmakları gösteren şema.

ve katılması sonunda meydana gelen Uludağ'ın jeolojik yapısını genellikle iç püskürük granit kayaları oluşturmaktadır. Aras Çağlayanı ve doruklarda görülen buzul izleri Uludağ'ın jeomorfolojik yapısının ilgi çekici özellikleridir. Uludağ'ın kuzeye bakan yamaçlarında, buzullarca şekillendirilmiş oluşumlar ve ilginç görünümü kaya kitleleri vardır. Dağın güneye bakan zirve kesimi ise, sıra halinde sarp kayalıklardan oluşur. Uludağ'ın ilginç morfolojik özelliklerinden birisi, dağın yüksek kısımlarında yer alan ve halk arasında volkanik göller olarak bilinen Pleistosen'deki son buzul devrine ait buzul (sirk) gölleridir. Dağın morfolojik özelliklerinden bir diğeri de yaylarıdır. Uludağ, yüzey ve yeraltı suları açısından son derece zengin bir yapıya sahiptir.³

Klimatolojik Özellikler

Karasal iklim hakim olduğu dağda, yıllık ortalama sıcaklık 5.2°C, yıllık ortalama yağış 1.474 mm'dir. Hakim rüzgar yönü Kuzey, Kuzey-Batı ve Güney-Batı'dır. Yıllık yağış kentten (713 mm), Zirvetep'e (1.545 mm) kadar artmakta, sıcaklık ise tersine 14.4°C'den 4.4°C'ye düşmektedir. Ortalama kar yağışlı günler Zirvetep'e'de 63 gündür. En yüksek kar kalınlığı 4.30 m olarak ölçülmüştür. Ülkenin ilk don strüktür topları, yani buzul devri izleri Uludağ'da tespit edilmiştir.

Bitki Örtüsü

Uludağ, oviden doruğa doğru değişen yüksekliklerde, farklılıkları gözle görülebilen bitki örtüsü ve orman kuşaklarına sahiptir. Uludağ'da;

- 300-350 m yüksekliğe değin *Lauretum* (defne, kızılbaş, mazı meşesi, çınar, zeytin, erguvan, kestane, ıhlamur, akçaağaç, karayemiş, makiler),
- 350-750 m arasında *Castanetum* (kestane, gürgen, karaağaç, fındık, ceviz, meşe, kayın, titrek kavak, karaçam, ıhlamur, akçaağaç, karayemiş),
- 700-1.000 m arasında *Pinatum* (karaağaç, meşe,

gürgen, kayın, titrek kavak, fındık, kızılıçık),

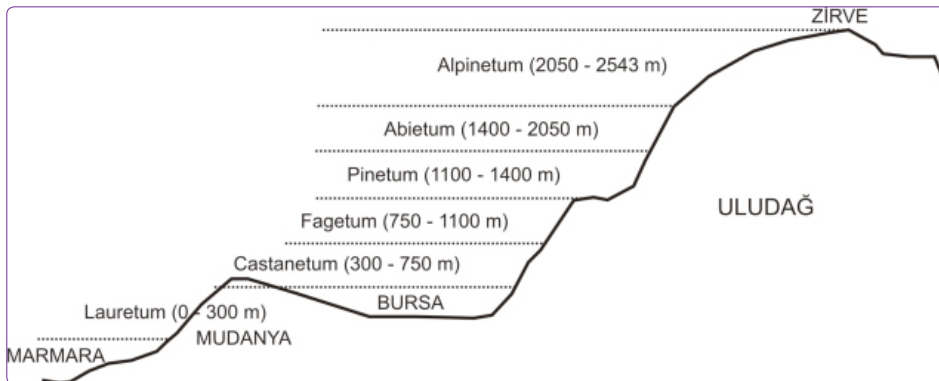
- 750-1.000 m arasında *Fagetum* (kayın, gürgen, titrek kavak, üvez, göknar, karaçam),
- 1.000-2.000 m arasında *Abietum* (göknar, kayın, karaçam, ardıç, ayı üzümü, titrek kavak),
- 2.000 m'nin üstünde ise *Alpinetum* (bodur ardıç, ot, liken)

adı verilen bitkilerin yer aldığı geniş alanlar görülmektedir (Şekil 2). Bu bitki kuşaklarının muhtelif yüksekliklerde yer alan florayı karakterize etmesi nedeniyle, Dünya Ormanlık Literatüründe özel bir önemi vardır. Milli Park'ta en fazla bulunan ağaç türü Uludağ Göknarı'dır (*Abies Bornmulleriana*). Uludağ'da 2'si alt tür olmak üzere 28 endemik bitki tespit edilmiştir. Kuşaklıkaya, Şahinkaya, Tutyeli ve Zirve Tepenin çevresi endemik ve nadide türler bakımından oldukça zengindir. Endemikler özellikle Kuşaklıkaya Tepesi'nin güney yamaçlarında ve bu tepe ile Zirve Tepe arasındaki alanlarda yayılış göstermektedir. Uludağ'da yaz ve sonbahar aylarında, ormanların eteklerinde zengin mantar türlerinden mantar tarlaları oluşmaktadır.

Yaban Yaşamı

Uludağ Milli Parkı'nda 46 tür kelebek ile 11 tür bombul arısı tespit edilmiştir. Uludağ'a özgü endemik tür olan Apollon kelebeği (*Parnassius apollo*) Nisan sonlarında Küçük Zirve'nin güney yamaçları ile Aras Şelalesi arasında kalan bölgede görülebilir. Memelilerden yaban domuzu, tilki, çakal, porsuk, sansar, sincap, tavşan, kirpi, dağ faresi ile az miktarda kurt ve ayı bulunur. Kuşlardan, bilinçsiz avlanma nedeniyle 3-4 çift kalan Sakallı Akbabanın yanı sıra, dağ kartalı, doğan, şahin, atmaca, kerkenez, karga, ağaçkakan, saksagan, baykuş, dağ güvercini, çulluk, üveyik, karatavuk, kırlangıç, sakağı ve serçe türleri görülür.⁵

Uludağ sahip olduğu ve yukarıda özetle vurgulanan ender doğal kaynak değerleri alanın "Milli Park" statüsü başta olmak üzere farklı statülerle korunmasını da beraberinde getirmiştir. Uludağ, bilimsel muhafaza açısından evrensel değeri olan, ilginç özellik ve güzelliklere sahip olması ve ender bulunması nede-



Şekil 2. Uludağ orman zonları (kaynak: Çevre ve Orman Bakanlığı, 2008).

³ Kuşku, 2004.

⁴ Kuşku, 2004.

⁵ Çevre ve Orman Bakanlığı, 2008.

niyle kamu yararı açısından mutlaka korunması gereken, korumaya yönelik bilimsel çalışmalar dışında aynı korunacak alanlardan biri olarak 1. derece doğal sit ve kullanım sınırlandırmaları barındıran 2. derece doğal sit statülerini de taşımaktadır.

Uludağ'ın Kullanım Tiplerinin Gelişmesine Zemin Hazırlayan Doğal Özellikleri

Uludağ; bilimsel ve estetik bakımdan Milli ve Milletlerarası ender kaynak değerlerine sahip, kendisine özgü zengin flora ve faunasıyla, yüksekliğe göre bitki ve orman kuşaklarının tabakalı dağılımının en çarpıcı örneklerinden birini sunmasıyla, yaylaları, ilgi çekici gölleri ve seyir teraslarıyla, ayrıca kar kalınlığı ve kalitesiyle geniş bir bölgede kayak sporuna elverişli tek alan oluşuyla rekreatif ve turistik açıdan büyük önem taşımaktadır.

Uludağ sahip olduğu söz konusu doğal özellikleri ile 1926 yılında başlayan çalışmalarla uzun yıllar ülkenin ilk ve en önemli kayak merkezi olma sürecine girmiş, bugün ise kış sporları ve kayak merkezi olarak turizm amacıyla kullanılagelmiş bir alandır. Uludağ'ın sahip olduğu doğal özellikler sadece bir kayak merkezi kullanımını değil aynı zamanda günübirlik ve kısa süreli kamp ve kullanım alanlarının, piknik alanlarının, yürüyüş patikalarının gelişimini de beraberinde getirmiştir. Özetle bahsedilen tüm bu özellikler Dağ'ın Bursa ve yakın çevresi için önemli bir rekreasyon merkezi olarak kullanımını gündeme getirmiştir. Kış sporlarına dayalı turistik faaliyetler ile rekreatif faaliyetler ise bölgede yaşamını sürdüren kırsal toplumların yol boyu satış tezgahları başta olmak üzere ziyaretçilerin çeşitli taleplerini karşılayan ticaret ve hizmet faaliyetlerinin gelişimine zemin hazırlamıştır.

Uludağ sahip olduğu ender doğal kaynak değerlerinin anlaşılması ile özelliklerini ve karakterlerini olumsuz etkilerden korumak, kaynak değerlerini devam ettirmek amacıyla 1961 yılında Milli Park ilan edilerek turistik ve rekreatif faaliyetlerin yanı sıra araştırma, inceleme ve eğitim amacıyla da kullanılmaya başlanmıştır.

Uludağ'ın Kullanım Tiplerinin Beraberinde Getirdiği Alt ve Üst Yapı

Uludağ'ın başta kış sporları merkezi olarak geliştirilme girişimleri bugün Oteller Bölgesi olarak adlandırılan gelişim bölgelerinin yoğun bir şekilde gelişimi-

ne zemin hazırlamıştır. Oteller bölgesinde gerek kamu, gerekse özel işletmelere ait oteller ve misafirhanelerde konaklama imkanı giderek artmıştır. Bölgenin kayak merkezi olarak kullanımı ulaşım bağlantılarının artışı- nı da beraberinde getirmiştir. Uludağ'a erişimin artırılması amacıyla kara ve teleferik yoluyla ulaşım altyapısı geliştirilmiştir.

Kamp ve günübirlik kullanım talebinin artışına paralel olarak baraka, bungalov ve çadır ile kamp yapma eğilimi giderek artmış ve söz konusu kullanımlara yönelik düzenlemeler yapılmıştır. Uludağ'da giderek artan günübirlik ve konaklamalı aktivite talepleri doğrultusunda gelişen yapı, içme-kullanma suyu, kanalizasyon, arıtma tesisi ve benzeri altyapının gelişimini de gereklilik haline getirmiştir. Ancak, Uludağ gibi hassas bir sistemde izlenen kontrolsüz büyüme ve bu doğrultuda şekillenen alt ve üst yapı geliştirme girişimleri gerek yetersizlikleri gerekse olumsuz çevresel etkileri nedenleriyle eleştirilerin odağı olmuştur.

Uludağ'ın Kullanım Tiplerinin Beraberinde Getirdiği Sorunlar

Uludağ'ın bölgesel ölçekte bir turizm ve rekreasyon merkezi işlevi üstlenmesi ve çok sayıda ziyaretçi çeker bir hal alması geri dönüşü olmayan sorunların oluşmasını da beraberinde getirmektedir. Çevresel, toplumsal, ekonomik ve yönetsel sorunlar olarak gruplandırılacak söz konusu sorunlara aşağıda özetle değinilmiştir.

Çevresel

Turizm ya da rekreasyon faaliyetlerinin gelişim bölgeleri endemik türlerin görüldüğü alanlara ulaşmış ve pek çok tür kaybedilmiştir. Hassas doğal sistemler ve habitatlar tahrip edilmektedir. Vegetasyon döneminin başlaması ile başlayan ziyaretçi akını basımlarla pek çok bitkinin gelişmesine izin vermemektedir, söz konusu soruna bir de tıbbi amaçlarla bitki sökümleri eklendiğinde Uludağ'da canlı yaşamın büyük bir tehdit altında olduğu görülmektedir. İzinsiz yol açma ya da bilinçsiz kullanımlar sonucu ağaçlar kesilmektedir. Orman içlerinde rastgele ve kontrolsüz yakılan piknik ateşleri, kullanılan LPG tüpleri, cam kırıkları, orman yangını olasılığını arttırmaktadır. Gerek günübirlik kullanım alanlarında, gerek I. ve II. Gelişim Bölgelerinde gerekse yol boylarında karşılaşılan katı atıklar alan özelinde üzerinde önemle durulması gereken bir diğer sorundur.

Alanda görülen kaçak yapılaşmalar sonucunda oluşan tahripler ile kaçak gelişen bu bölgelerde görülen su kullanım alışkanlıkları ile atık deşarjları üzerinde önemle durulması gereken bir başka konudur. Atık suların, mevcut arıtma tesisinin kullanılmaması nedeni ile arıtmasız deşarji sonucu su kaynaklarına ilişkin sorun-

⁶ Bayındırlık ve İskan Bakanlığınca 5.6.1983 tarihinde onaylanan 1/25.000 ölçekli Çevre Düzeni İmar Planıyla kullanım kararları getirilen ve Milli Parklar Yasası gereği, yine aynı bakanlıkça hazırlanan 1/1.000 ölçekli Uludağ Kayak Merkezi Planları, 21.10.1985 tarihinde 1. ve 2. Gelişim Bölgesi olarak onaylanmıştır.

lar daha da artmaktadır. Uludağ su kaynakları bilinçsiz kullanımlar nedeni ile kirlenmekte ya da doğal döngülerine müdahale edildiği için kaynağa bağımlı yaşama ortamları tüm özelliklerini kaybetme riski taşımaktadır. Hafriyat ve diğer atıkların orman içerisine atılıyor olması yine canlı yaşam üzerinde baskı yaratmaktadır.

Uludağ koruduğu Bursa'nın yarattığı hava kirliliğinden önemli ölçüde etkilenmektedir. Hakim rüzgarlar bu etkinin artmasına zemin hazırlamaktadır. Kirlilik ve sisli gün sayısındaki artış ilişkisi, üzerinde önemle durulması gereken bir diğer konudur. Ayrıca oteller bölgesinde kullanılan yakıt türleri nedeni ile de kirliliğin arttığı konusunda değerlendirmeler dikkat çekmektedir.

Toplumsal

Uludağ'da kullanım ve kullanıcı taleplerinin farklılaşması kullanıcı tatmininin zarar görmesine neden olmaktadır. Uludağ'a kış sporları yapmak amacı ile gelenler, bilinçli doğa sporcuları mevcut kullanım şekillerinden önemli ölçüde etkilenmektedir. Alan bilinçli kullanıcının taleplerini karşılamaktan giderek uzaklaşmaktadır. Pistlerin gruplandırılmamış oluşu, güvenlik önlemlerinin alınmamış oluşu, yönlendirme eksiklikleri alanda yaşanan sorunların ve risklerin de giderek artmasına zemin hazırlamaktadır.

Ayrıca, altyapı hizmetlerinin yetersizliği özellikle de araç trafiği ve otopark sorunları alanda kargaşaya neden olmakta ve alanı dinlenmek amacı ile tercih eden kişilerin başka sorunlarla alandan uzaklaşması konusu gündeme gelmektedir. Piknik alanlarının aşırı kalabalık yapısı da dikkate alınması gereken bir diğer konudur.

Ekonomik

Uludağ'da ekonomik sürdürülebilirlik ve 4 mevsim boyunca çeşitli aktivitelerin geliştirilmesi üzerinde önemle durulması gereken bir konudur ancak ekonomik aktivitelerin kendilerini var eden kaynakları tüketerek sürdürülmesi ivedilikle durdurulmalıdır. Türkiye'nin ilk ve en önemli kış sporları merkezlerinin başında gelen Uludağ'da çevre kirliliği, fiyat politikaları, otopark sorunu, alt yapı ve kayak pistlerinin yetersizliği ile güvenlik sorunları alanın cazibesini giderek yitirmesine neden olmaktadır.

Yönetimsel

Farklı koruma ve kullanma statüleri, alanda pek çok kurumun yetki ve karar sahibi olmasını beraberinde getirmiş, kurumlar arası eşgüdüm sağlanması güçlüğü ise bugün görülen çarpık yapının oluşmasına etki etmiştir.

Problem Tanımlama ve Yeni Bir Sistem Yaklaşımı Geliştirme

1961 yılında Milli Park ilan edilen Uludağ adını aldığı görkemli yapısının içerisinde doğal, kültürel, ekonomik ve toplumsal pek çok değeri barındırmaktadır. Ancak Dağ, her geçen gün kendisini bir kaynak olarak kullanan insanoğlu tarafından tahrip edilmektedir. Dağ üzerinde oluşan baskılar sadece kullanıcılardan kaynaklanmamakta, Uludağ'ın varlığından dahi haberi olmayan kesimlerin de Dağ üzerinde olumsuz çevresel etkilere katkısının olduğu görülmektedir. Uludağ'da son yıllarda giderek artan hava kirliliği sorunu bu duruma en çarpıcı örnektir. Uludağ sadece yerel değil, bölgesel hatta ulus üstü bölgesel düzeyde baskı altında kalmakta, Dağ ekosistemi geri dönüşü olmayacak şekilde tahrip edilmektedir. Tahribatta;

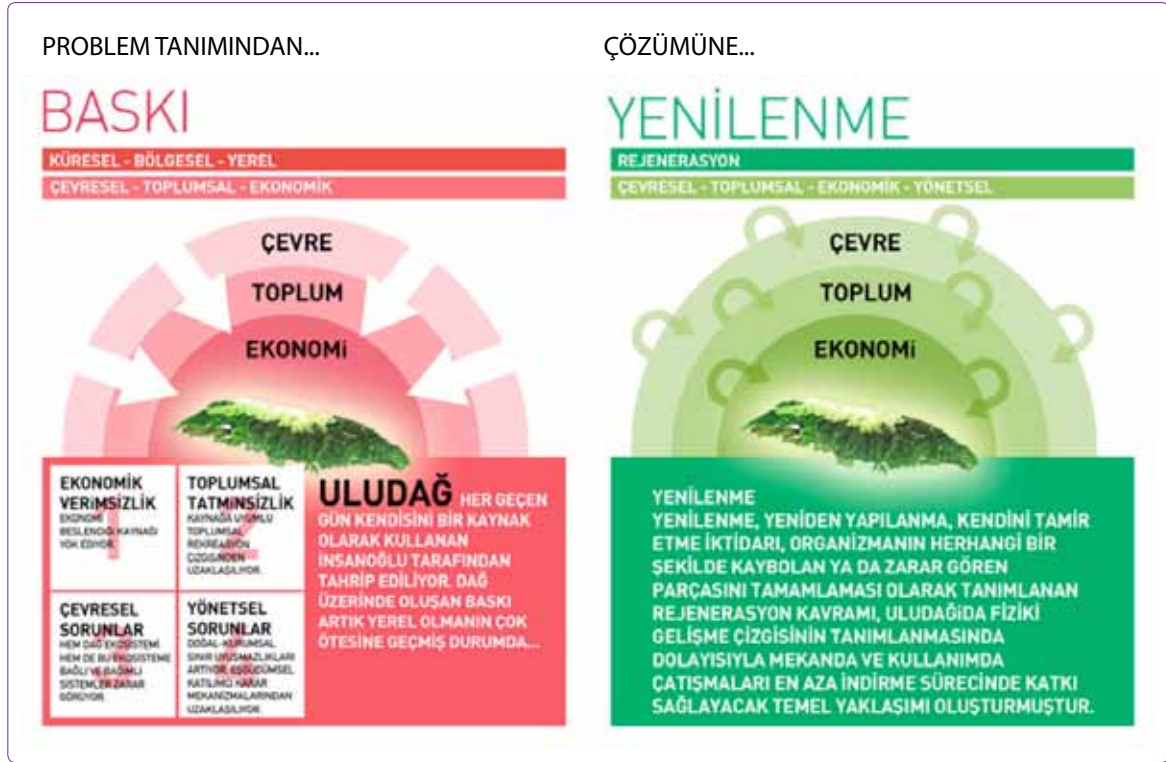
- Katı atık ve atık su sorunu,
- Kaçak yapılaşma, avlanma ve kesimler,
- Bitki örtüsünün zarar görmesi,
- Su kaynaklarının kirlenmesi ve su kaynaklarının kullanımı sırasında ekosistem bütününe verilen zararlar,
- Aşırı ziyaretçi baskısının yarattığı etkiler gibi pek çok konunun etkisi görülmektedir.

Özetle Uludağ'da;

- Hem dağ ekosistemi hem de bu ekosisteme bağlı ve bağımlı sistemler zarar görmekte,
- Alan kullanımı kaynağa uyumlu bilinçli rekreasyon çizgisinden uzaklaşmakta,
- Yürütülen ekonomik faaliyetler kapsamında kısa süreli salt ekonomi temelinde fayda maliyet analizleri yapılmakta ve sürdürülebilirlik göz ardı edilmekte,
- Planlama alan sınırları, korunan alan sınırları, kurumsal yetki sınırı gibi farklı fiziksel sınırların tanımlanmasından kaynaklanan çakışmalar, çatışmalar, tanımsız alanlar oluşmaktadır.

Önerilen proje kapsamında öncelikle yukarıda özetle vurgulanan çok yönlü sorunlar tanımlanmaya çalışılmış ve bu doğrultuda plan yaklaşımı ve hükümleri geliştirilmiştir (Şekil 3).

Uludağ Milli Parkında yaşanan çok yönlü problemler ve söz konusu problemlerin birbirleri üzerindeki etkileri düşünüldüğünde son derece karmaşık bir sorunlar yumağı dikkat çekmektedir. Bahsedilen sorunlar yumağının çözümlenmesinde, sürdürülebilir mekansal planlama kavramı ve ilkelerinden proje önerisinin geliştiril-



Şekil 3. Problem tanımı (Uludağ üzerindeki çevresel ve sosyo-ekonomik baskı) ve problem çözümü (çevresel ve sosyo-ekonomik yeniden yapılanma-REJENERASYON ve koruma-kullanma dengesine ilişkin kavramsal bir çerçeve tanımlanması).

mesi sürecinde temel yönlendirici olarak yararlanılmıştır. Sürdürülebilir mekansal planlama temelinde şekillenen kurgu, Uludağ'da bugün görülen ekolojik, ekonomik, toplumsal ve yönetsel yapının geçmişin referansı da alınarak yeniden yapılanma - yapılandırma anlayışıyla ve REJENERASYON kavramı ile felsefi bir ilişki kurularak mekana ve yönetsel yapıya yansıtılmaya çalışılmıştır.

Gerek sürdürülebilir mekansal planlama kavramı gerekse REJENERASYON yaklaşımı, koruma-kullanma anlayış ve sınırlarının yeniden tanımlanması ihtiyacına dikkat çekmektedir. Bu yaklaşımın uygulamaya yansımada ise kurumsal-mekansal yönetim çalışmalarının bütüncül bir anlayışla gerçekleştirilmesi gerekliliği dikkat çekmektedir. Bu nedenle öneri proje kapsamında öncelikle koruma-kullanma dengesi arayışıyla kurgulanan çok boyutlu rejenerasyon algısına yer verilmiş, bu algı doğrultusunda şekillenen mekansal değerlendirmeler uygulama süreci yol haritasının temel basamakları olarak ele alınmış ve bu yapının uygulamaya yansiyabilmesi için stratejiler tanımlanmıştır.

Rejenerasyon Yaklaşımı

Yenilenme, yeniden yapılanma, kendini tamir etme

iktidarı, organizmanın herhangi bir şekilde kaybolan ya da zarar gören parçasını tamamlaması olarak tanımlanan REJENERASYON kavramı, Uludağ'da fiziki gelişme çizgisinin tanımlanmasında dolayısıyla mekanda ve kullanımda çatışmaları en aza indirme sürecinde katkı sağlayacak temel yaklaşımı oluşturmuştur. Bahsedilen yaklaşımda, Uludağ dev bir organizmayı temsil eden barındırdığı ekolojik, ekonomik, toplumsal ve yönetsel unsurlar ayrı ayrı değerlendirilmiştir.

Ekolojik Rejenerasyon

Uludağ, milli park ilan edilmesini sağlayan jeolojik, jeomorfolojik, hidrolojik özellikleri yanı sıra, endemik türleri de barındıran geniş bir flora ve fauna zenginliğine sahiptir. Ancak bahsedilen tüm bu kaynak değerleri rekreasyon, turizm, tarım ve giderek artan su ihtiyacının karşılanması gibi nedenlerle ciddi şekilde tahrip edilmekte ve kirletilmektedir. Milli parkta kontrolsüz giriş-çıkışlar, ekolojik açıdan hassasiyet taşıyan bölgelerin her an herkes tarafından ve her türlü vasıtalarla ziyaret edilebiliyor olması, dağın kaynaklarına, değerlerine ve dolayısıyla bu değerlerle beslenen Bursa kentine zarar vermektedir.

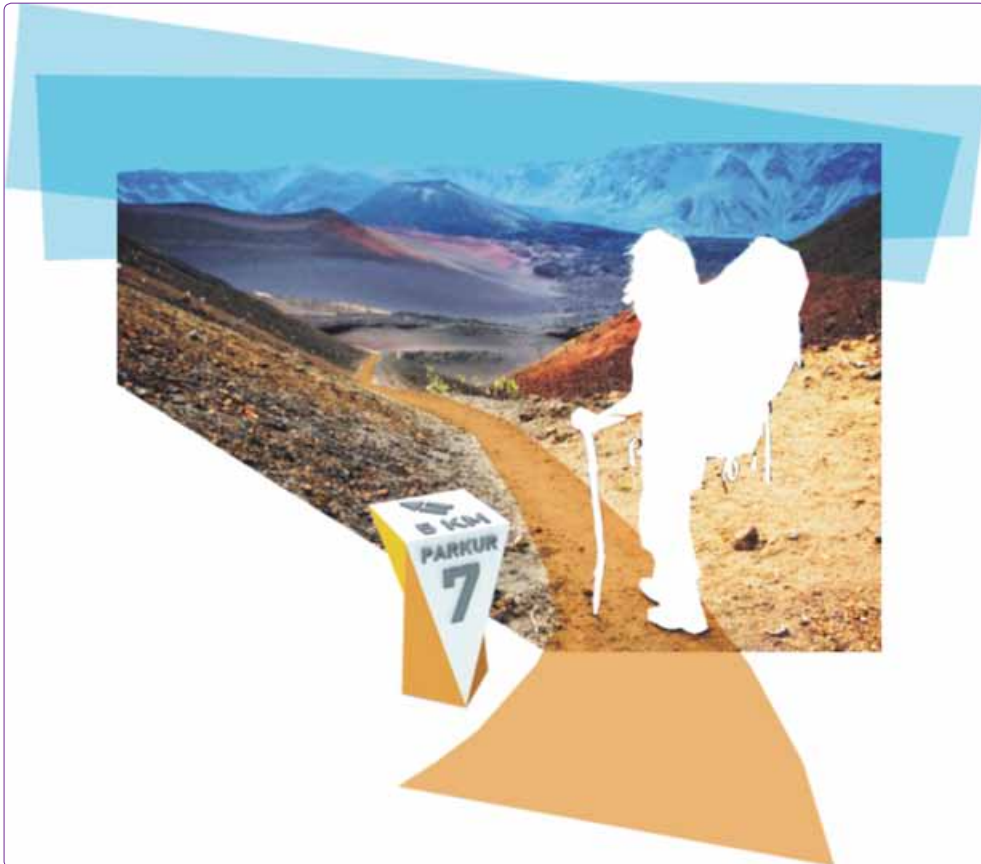
Uludağ gibi hassas bir ekosistemin sürdürülebilirliği için dünyadaki başarılı örnekler dikkate alınarak ekolojik taşıma kapasitesi doğrultusunda koruma-kullanım dengesinin kurulması önemlidir. Bu bağlamda, Uludağ milli parkı sınırları içinde hassasiyet derecelerine göre alt bölgelerin belirlenmesi, bunlar arasında bir erişilebilirlik hiyerarşisi kurgulanması ve bu çerçevede milli parkın korunan alan, çevre ve ziyaretçi yönetiminin yapılması önerilmiştir. Bu yaklaşım, üst ölçek planlama ve yönetim kararlarının temelini oluştururken, Uludağ milli parkında ekolojik rejenerasyon sürecinin başlatılmasında yol gösterici olarak kullanılmıştır. Özellikle günübirlik kullanımlarda birbirinden farklı mekansal organizasyonların gerçekleştirilmesi Milli Park'ı ziyaret eden farklı kullanıcı gruplarının beklentilerinin karşılanması açısından önemlidir. Bu nedenle erişilebilirlik hiyerarşisi bir yönlendirme mekanizması olarak kullanılmalıdır.

Toplumsal Rejenerasyon

Bursa başta olmak üzere pek çok yerleşimin yaşam kaynağı olan Uludağ, hassas bir ekosistem ve eşsiz bir doğal alan olmasının yanı sıra toplumsal ve bireysel

olarak bedenlen, ruhen ve psikolojik olarak yenilenme arayışı için de sayısız olanaklar barındırmaktadır. İnsan üzerinde oluşan fizyolojik ve psikolojik baskıların giderek arttığı günümüz dünyasında Uludağ'ın ziyaretçilerine sunduğu olanaklar göz ardı edilemez. Ancak mevcut kullanım pratikleri değerlendirildiğinde Uludağ'ın toplumsal rejenerasyon katkısının giderek ortadan kalktığı dikkat çekmektedir. Aşırı yoğun, bilinçsiz kullanımlar, eksik yönlendirmeler ve benzeri pek çok nedene bağlı olan mevcut kullanım pratiklerinin toplumsal rejenerasyona katkı sağlar bir yapı kazanmasında dağın özelliklerine ilişkin farkındalığın artırılması ve sahiplenme duygusunun yaratılması ile kullanım sınırlarının getirilmesi son derece önemlidir.

Bu nedenle, öneri proje kapsamında gerek ekolojik yapının korunması gerekse ziyaretçi tatmininin artırılması amaçları ile önerilen ziyaretçi yönetimi çalışmaları, bilinç artışının sağlanması ve görsel kalitenin iyileştirilmesi konuları ile bir bütün olarak değerlendirilmiştir. Değerlendirmeler sonucunda, dağın eşsiz özelliklerinin algılanması ve bu özelliklere ilişkin farkındalığın artırılması için milli park içinde bu değerleri an-



Şekil 4. Yürüyüş patikalarındaki kilometre taşları: Doğal alanlarda tasarlanabilecek kent mobilyalarına bir örnek.

latan kent mobilyaları önerilmiştir (Şekil 4). Bilgi panoları, kilometre taşları, dinlenme bankları bu yaklaşımın projedeki yansımaları olmuştur. Milli park içinde farklı kullanım tipleri ile kullanıcı profillerine hitap eden alternatif aktivite alanları ve rotaları tasarlanması, toplumsal ve bireysel rejenerasyonu desteklemek amacını taşımaktadır.

Ekonomik Rejenerasyon

Uludağ hassas ekosisteminin sürdürülebilirliğinin sağlanabilmesi için ekonomik rejenerasyon büyük önem taşımaktadır. Uludağ’ın kış ve yaz kullanıcıları, kullanım alanları ile kullanım tipleri birbirinden son derece bağımsız yapılar sergilemektedir ve tüm kullanım tipleri yararlandığı kaynağa zarar vermektedir. Ekonomik rejenerasyon kapsamında atılması gereken ilk adım, ekonomik aktivitelerin kendisini var eden kaynakları korumasıdır. İkinci önemli adım ise verimliliğin artırılmasıdır.

Uludağ’da ekonomik rejenerasyon çerçevesinde verimlilik artışı konusunun, öncelikle 4 mevsim ziyaretçi çekebilecek aktivite ve programlarla zenginleştirilmesi kapsamında ele alınması gerekmektedir. Bu bağlamda, 1. Gelişme bölgesindeki otellerin özellikle yaz mevsiminde gastronomi (yeme-içme) aktivitelerine özendirilmesi, orman alanlarına bakan otellerin parsellerinin arka bahçelerinde, saklı bahçeler yaratılması ve kış turizmi dışında bu alanda ekonomik canlılığı sağlayacak müdahaleler yapılması önerilmiştir. Bu müdahaleler yapılırken, oteller arkasındaki orman alanlarının mevcut ağaç dokusunu zedelemeyen çözüm önerileri geliştirilmesi öngörülmüştür.

Ayrıca, hem 1. hem 2. gelişim bölgesinde özellikle otellerdeki yatak kapasitesinin verimli kullanılmasının sağlanması için de sağlık turizminin teşvik edilmesi önerilmiştir. Özellikle 2. Gelişim bölgesinde yeni yapılacak otellerin mimari programlarının bu çerçevede şekillenmesi, sağlık turizminin gereksindiği mekansal birimlerin otel yapısı içinde olması gerekliliğinin 1/1.000 imar planları notları ile tarif edilmesi düşünülmüştür. Belli bir rakımın üzerine çıkıldığında, insan vücudundaki hücrelerin kendilerini yenileme kapasitelerinin arttığı bilimsel olarak ispatlanmıştır. Bu bağlamda, otellerin “21 günde sağlık” sloganlı konaklama programları üretmeleri, bunu deniz-kum-güneş tatili ile kayak tatiline alternatif bir sağlık tatili konsepti ile işlemeleri ve bir Uludağ-sağlık markası yaratmaları önerilmiştir.

Yönetimsel Rejenerasyon

Uludağ’da ekolojik, toplumsal ve ekonomik rejenerasyonun sağlanabilmesinde yönetimsel rejenerasyonun

vazgeçilemez bir önemi bulunmaktadır. Koruma alan sınırları, doğal sınırlar ve eşikler ile fiziksel sınırlar ve kurumsal sınırlar konularının Uludağ’da bütüncül bir yaklaşımla yeniden değerlendirilmesi ve sınırlardan kaynaklanan mekansal - kurumsal çatışmaların giderilmesi gerekmektedir. Bahsedilen nedenlerle, milli park sınırları içinde ekolojik, ekonomik ve toplumsal rejenerasyon yaklaşımının uygulanabilmesi öncelikle yönetimsel yapının yeniden kurgulanması önerilmiştir.

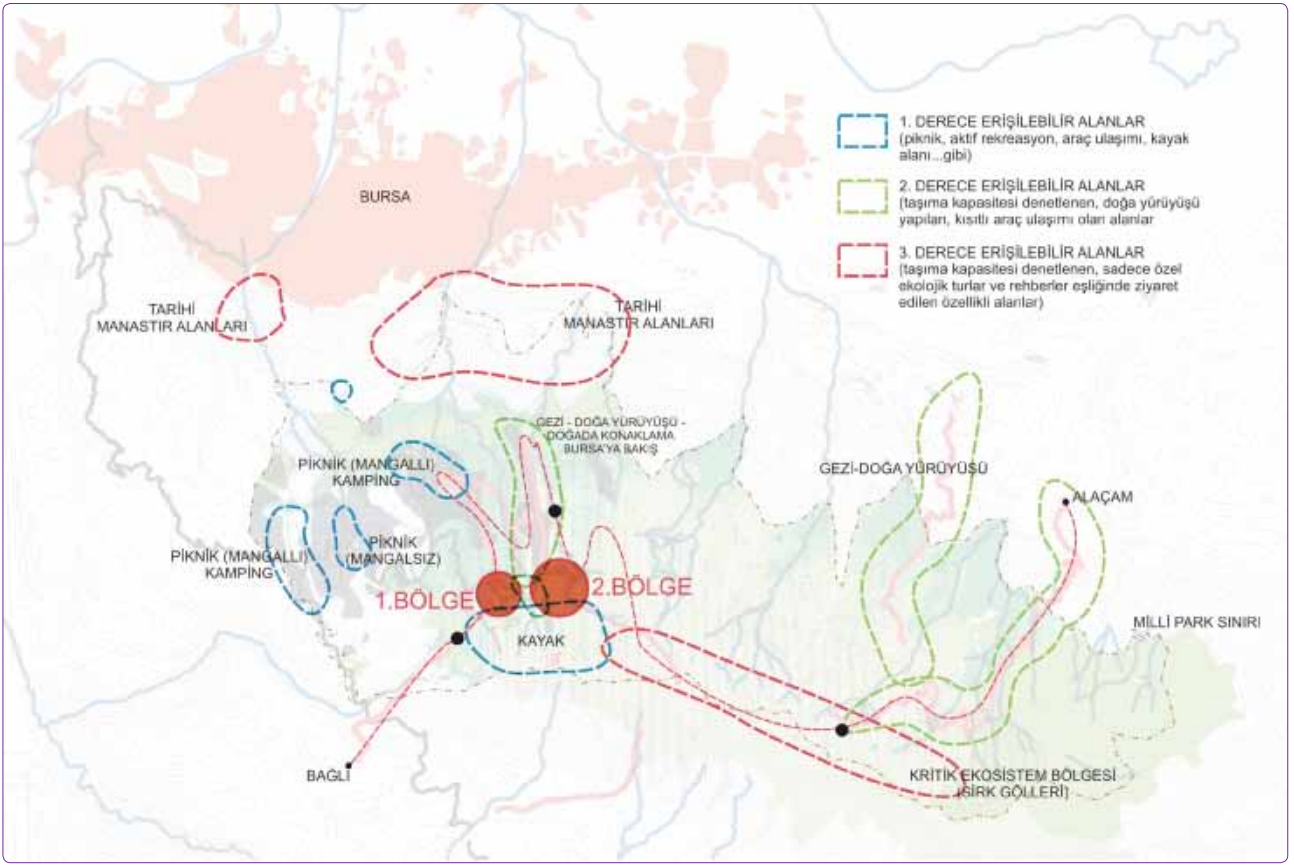
Söz konusu yapının kurgulanmasında, yönetimden çok yönetişim anlayışının yönlendirici olması ve katılımcı platformların oluşturulmasına özen gösterilmesi Uludağ hassas ekosisteminin sürdürülebilirliği açısından büyük önem taşımaktadır. Uludağ’da; mekansal plan kararlarının kurumsal plan kararları ile uyumlaştırılması, elde edilen bulguların izleme ve denetleme aracı olarak kullanılması, risk yönetimi, korunan alan yönetimi ve çevre yönetimi konularını kurumsal yönetim sistemi içerisinde değerlendiren, böylesi hassas bir yapının korunması ve kullanılması sorumluluğunu akademik çevreler, sivil toplum kuruluşları, girişimciler ve kullanıcılar ile paylaşan, cezai uygulamalar yapma yetkisine sahip bir yapının yönlendirici olması büyük önem taşımaktadır.

Kentsel Tasarım Araçları ile Rejenerasyon Yaklaşımını Uygulama

Koruma-kullanma ikilemine bir cevap olarak önerilen REJENERASYON yaklaşımının, ilgili kurumlara ve kullanıcılara aktarılması ve böylece hayata geçirilmesi gerektiği düşünülmektedir. Bu bağlamda, kentsel tasarım araçları kullanılarak, bir bütün olarak Uludağ’dan Uludağ’ın içindeki küçük bir patikaya kadar mekansal çözüm önerileri üretilmiştir.

Milli Park sınırları içinde, farklı ekolojik ve tarihsel hassasiyetleri olan bölgeler tanımlanmış, bu bölgelerin ziyaretçi kullanımı için hiyerarşik sıralamaları yapılmıştır. Milli Park içinde önerilen ulaşım şeması da bu çerçevede şekillenmiştir. Bu bağlamda hassas ekolojik bölgeler ile rekreatif özellikleri kuvvetli alanların (piknik vb.) erişilebilirlik derecelerini farklılaştırarak, bu ilkeye göre de ulaşım - dolaşım şemasını öngören “erişilebilirlik hiyerarşisi” kavramı önerilmiştir (Şekil 5).

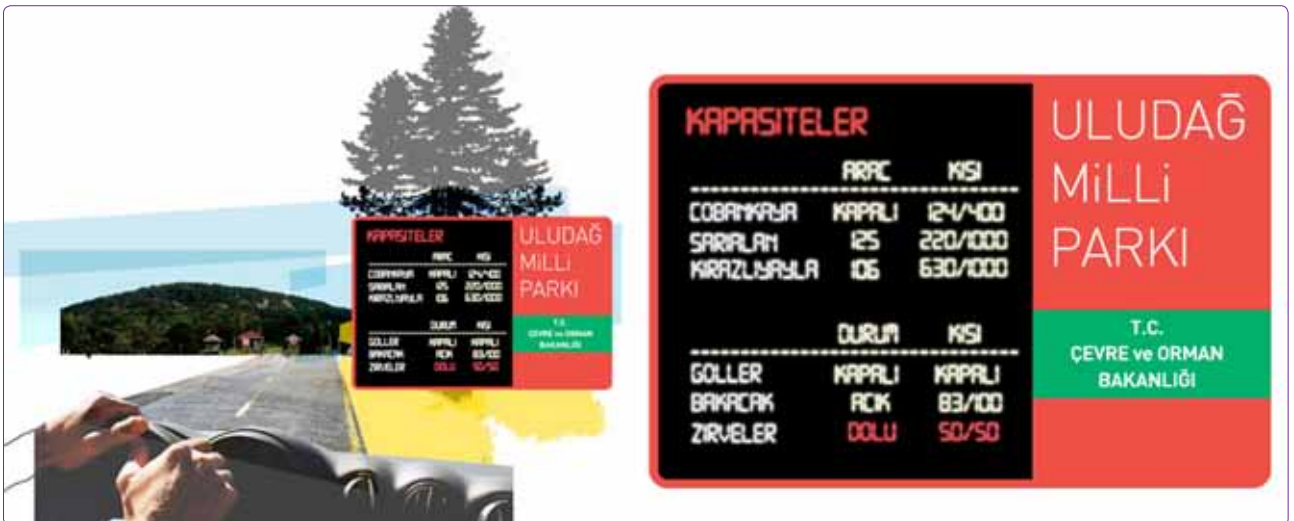
Ekolojik rejenerasyon kapsamında önerilen “taşıma kapasitesi” kavramının uygulanabilirliğini anlatmak amacıyla, milli park girişinde piknik alanları, parkurlar veya hassas bölgelerin ziyarete açık veya kapalı oluşumları, alanlardaki mevcut araç ve ziyaretçi sayısı ile o alanın taşıma kapasitesi vb. bilgilerin bulunduğu ve her an güncellenebilir dijital bir pano önerilmiştir. Ekolojik ve rekreasyonel taşıma kapasitesi temelinde



Şekil 5. Erişilebilirlik hiyerarşisine göre tanımlanmış farklı aktivite bölgeleri.

şekillenen kullanım türlerinin tanımlanması ve Uludağ Milli Parkı'nda ekolojik - toplumsal rejenerasyona katkı sağlanabilmesi arayışıyla ziyaretçi yönetiminin ilk basamağı olarak kurgulanmıştır. Bu yaklaşım, köklü bir ziyaretçi yönetimi çalışmasına geçiş sürecinde kullanıcıları yönlendirecek, ekolojik olarak hassas bölgelerin korun-

masına katkı sağlayacak, yoğun ve baskı yaratan günübirlik kullanımın izlenebilir ve sınırlandırılabilir bir yapıya dönüşmesine zemin hazırlayacaktır. Milli Park girişine yerleştirilmesi öngörülen dijital panoların ziyaretçiler açısından önemli bir yol gösterici olması da beklenmektedir (Şekil 6).



Şekil 6. Uludağ Milli Parkı girişine konması önerilen ve taşıma kapasitesinin kontrolünü sağlayacak olan dijital panolar.



Şekil 7. Uludağ'ın orman kuşaklarını ziyaretçilere anlatan bilgi panoları.

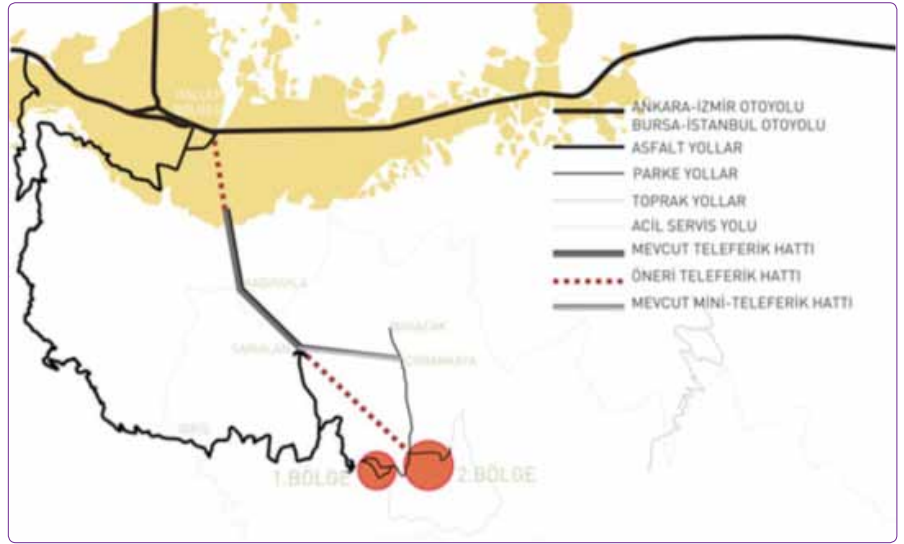


Şekil 8. Uludağ'da kullanılacak farklı yürüyüş rotalarını ziyaretçilere aktarmak üzere hazırlanmış bilgi panoları.

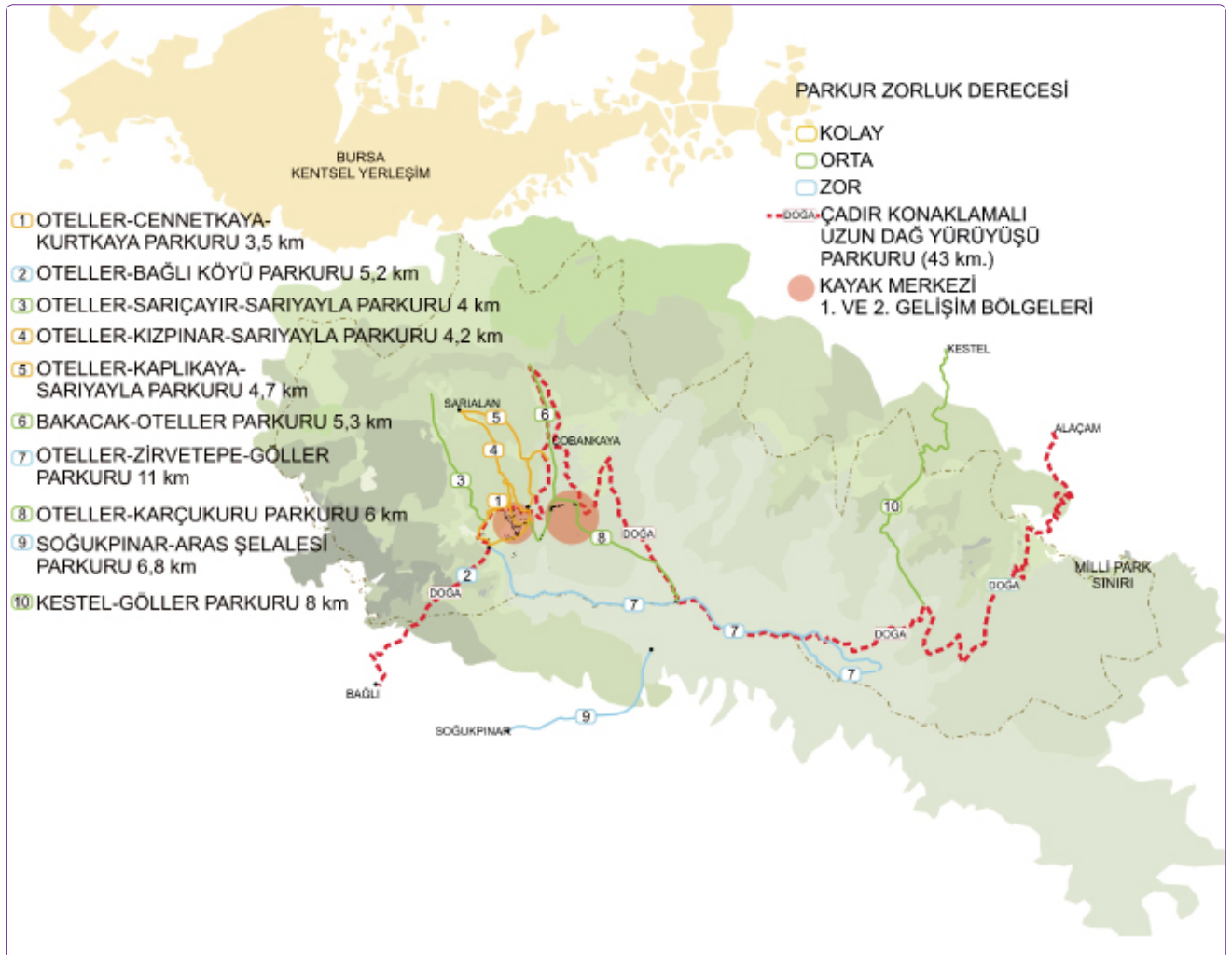
Ziyaretçilerin Milli Park sınırları içerisinde kayak ve piknik aktivitesi dışında farklı deneyimler elde etmesi, alternatif eko-turizm aktivitelerinin yaratılması ve bunlarla ilgili gerekli bilgilerin mevcut ve potansiyel kullanıcılara iletilmesi önerilmiştir. Bu aktiviteler içinde en ilgi çekici potansiyeller, dev granit kayaların (torlar) yarattığı peyzaj dokusu ile tarihi manastırların dağıldıkları alanlardır. Bunların yanı sıra, 2. gelişim bölgesindeki alternatif yaz ve kış sporları alanı da her yaştan ve sosyal gruptan insanı çekmeye aday bir gelişim alanı olacaktır. Milli Park sınırları içinde, en önemli problemlerden biri, alanın değerlerini ve güzelliklerini anlatan bilgi panoları ile alanda yönlencileri sağlayacak yönlendirme levhalarının eksikliğidir. Önerilen proje kapsamında, REJENERASYON fikrinin işlendiği, ziyaretçileri Milli Park'taki tabiat güzellikleri, yürüyüş parkurları, kayak rotaları, aktivite alanları gibi konularda bilinçlendiren ve yönlendiren bilgi panoları tasarlanmıştır (Şekil 7 ve 8).

Üst ölçek planlama kararı olarak, Uludağ'da Oteller Bölgesine ulaşımın güçlendirilmesi, milli park içinde oteller bölgesi dışındaki alanlarda ise erişilebilirliğin kontrollü ve minimum tutulması gerekmektedir. Bu bağlamda, İstanbul-Bursa ulaşımının güçlendirilmesinin, hızlı, konforlu ve güvenli bir seyahat imkanı sunmasıyla, kayak ve diğer aktiviteler için Uludağ'ı cazip kılacağı öngörülmektedir. Bursa'dan Uludağ'a ulaşımında teleferiğin daha verimli kullanılması ve böylece Milli Park sınırlarına giren hususi araç sayısının azaltılması stratejik hedef olmalıdır. Erişilebilirlik hiyerarşisi ilkesi ışığında, hassas ekolojik bölgelere hususi araçların erişimi engellenmelidir (Şekil 9).

Yerel Gündem 21 ve Uludağ Üniversitesi işbirliği ile yürütülen proje kapsamında Milli Park sınırları içinde yürüyüş parkurlarının zorluk derecelerine göre sınıflandırılması ve kilometre bilgisinin yanı sıra zorluk derecesi bilgisinin de ziyaretçilere iletilmesi önerilmiştir. Ayrıca Alaçam'dan başlayarak Bağlı Köyü'nde biten, Uludağ'ı bir uçtan bir uca kat eden 43 km'lik uzun dağ yürüyüşü parkuru önerilmiş, bu parkurun tur organizasyonları ve üniversitelerin doğa kulüpleri tarafından tanıtımının yapılması düşünülmüştür. Bu parkurda yapılan yürüyüşe,



Şekil 9. Uludağ Oteller Bölgesi'ne ulaşımın güçlenmesi için önerilen teleferik hatlarını gösteren şema.



Şekil 10. Yürüyüş parkurları ve zorluk derecelerini anlatan şema.



Şekil 11. Kayak pistleri için tasarlanmış yönlendirme panoları.

ziyaretçilerin Uludağ'ı bir bütün olarak hissetmesi ve baştanbaşa kat etmesi, doğayla bütünleşmesi, farkındalıklarının artırılması hedeflenmiştir (Şekil 10).

Yönetmelik rejenerasyonun bir yansıması olarak, kayak pistleri için yönlendirme levhaları önerilmiştir (Şekil 11). Uludağ'da temel ekonomik faaliyet kış turizmi ve özellikle de kayak ekseninde olmasına rağmen kullanıcılar ve işletmecilerce çevresel ve yönetmelik açılarından bu faaliyetin sürdürülebilirliğini sağlayan unsurların göz ardı edildiği dikkat çekmektedir. Kaybolmaların ve ciddi kazaların meydana geldiği kayak pistleri bu durumun en çarpıcı yansımasıdır. Türkiye'nin ilk kış sporları merkezi kendisinden sonra kullanıma açılan alanlar ile karşılaştırıldığında etaplanmayı, güvenlik önlemlerinin alınmayı ve benzer nedenlerle eleştirilerin odağında yer almaktadır. Bu nedenle hızla kayak alanları yönetimine ilişkin çalışmaların başlatılması gerekmektedir.

Sonuç

Çevre ve Orman Bakanlığı'nın 2008 yılında açtığı Uludağ Milli Parkı I. ve II. Gelişim Bölgeleri Peyzaj Planlama, Kentsel Tasarım ve Mimari Proje Fikir Yarışması, yarışmaya katılan ekiplere peyzaj planlama ve kentsel

tasarımın ortak konuları üzerine hem kavramsal söylemler geliştirmeye hem de pratik çözümler üretmeye imkan veren bir platform sunmuştur. Ne yazık ki, yarışmalarda genellikle görsel ürünler ön plana çıkmakta, ekiplerin sunduğu farklı kavramsal yaklaşımların tartışılması mümkün olmamaktadır. Yarışma projelerinin görsel malzemeleri çeşitli yayın organları aracılığı ile kamuya paylaşılırken, kavramsal çerçeveleri anlatan raporlar oldukça geri planda kalmaktadır.

Bu çalışmada, bahsi geçen yarışma kapsamında sunulan ve 5. mansiyon ödülüne layık görülen projenin “özellikli ekosistemlerde koruma-kullanma gerilimi” özelinde geliştirdiği kavramsal yaklaşımı aktarılmıştır. Rejenerasyon adı verilen bu sistem yaklaşımı, ekolojik, ekonomik, toplumsal ve yönetsel boyutları olan, doğal değerler anlamında hassas olan bölgelerde karşımıza çıkan koruma-kullanma ikileminin çözümüne yönelik olarak kentsel tasarım ve peyzaj planlama alanlarının birlikte ürettikleri bir kavramsallaştırma ve temsil biçimidir. Söz konusu temsil biçimi yarışma amaçları kapsamında vurgulanan ve günümüzde hemen her yaşam ortamında koruma-kullanma dengesinin kurulması kapsamında ihtiyaç duyulan bir yaklaşımı özetlemektedir.

Rejenerasyon, koruma anlayışıyla gündeme getirilen ve sonuçta özellikli ekosistemlerin yok olmasına seyirci kalınan bir dönemde doğaya, insana, ekonomiye ve yönetime yeni bir bakış açısı kazandırabilmek için ilkesel yaklaşımın özünü ifade etmektedir.

Rejenerasyon, özellikle Uludağ Milli Parkı gibi bilsel ve estetik bakımdan milli ve milletlerarası ender bulunan tabii ve kültürel kaynak değerlerine sahip doğa parçalarında, alanın peyzaj karakterine ve kimliğine zarar vermeden araştırma, inceleme, eğitim, dinlenme ve turizm kapsamında kullanılmasını sağlayabilmek amacıyla etkinlikle uygulanması gereken bütüncül bir sistem yaklaşımının nasıl kurgulanması gerektiğine dair ipuçlarını tanımlamaktadır. Rejenerasyon başlığı altında ele alınan kavramsal yaklaşım insan faaliyetlerinin, doğanın, insanın ve ekonominin kendisini yenileme kapasitesinin üstüne çıkmaması gerektiğini bu amaçla ekolojik, ekonomik ve toplumsal taşıma kapasitesi analizleri ile müdahale sınırlarının belirlenmesi gerektiğini, yönetim yaklaşımının ise bu referans noktasından hareketle kurgulanması gerektiğini tanımlamaktadır.

Bu çalışmada, rejenerasyon kavramı yarışma amaçlarının, başka bir ifade ile Uludağ gibi turizm ve rekreasyon amaçlı yoğun kullanılan aynı zamanda da son derece özelleşmiş bir doğal sistemde koruma kullanma

dengecinin nasıl kurulması gerektiğinin yanıtı olarak kullanılmıştır. Alan bütünün sürdürülebilir kullanımının sağlanabilmesi için peyzaj planlama çalışmaları kapsamında öncelikle kullanım tip, bölge ve yoğunlukları tanımlanmaya daha sonra ise kentsel tasarım araçları kullanılarak getirilen kavramsal yaklaşımın kullanımda yansımaları tanımlanmaya çalışılmıştır. Özetle koruma kullanma ikileminin çok boyutlu ve aktörlü karar süreçlerinde rejenerasyon kavramının ilkesel duruş temelinde önemli bir yol gösterici olabileceği, peyzaj planlama ve kentsel tasarım çalışmalarının ise söz konusu ilkelere yaşama aktarılmasında önemli birer temsil aracı olarak kullanılması gerektiği sonucuna ulaşılmıştır.

Yukarıda anlatılan ve tek bir projeye ait kavramsal çerçeve bir yana bırakıldığında ve yarışma ortamı genel olarak değerlendirildiğinde, oldukça kısa süren ve az-paylaşımlı geçen bir kolokyum⁷ süreci göze çarpmaktadır. Tartışmalar daha ziyade 1/500 ve 1/1.000 kentsel tasarım çözümleri etrafında yoğunlaşmış, üst ölçeklerde üretilen yaklaşımlar ve stratejiler yeterince değerlendirilmemiştir. Bu durum, teslim edilecekler arasında istenilen 1/25.000 ölçekli Uludağ ana stratejik planı önerilerinin ödül ve mansiyon grubuna giren proje-

lerdeki derinlik düzeylerine bakılarak izlenebilmektedir. Süreç sonundaki genel izlenim, yarışmayı açan kurumun, özellikle 1. ve 2. gelişim bölgelerindeki imar düzenlemelerine dair bir altlık arayışında olduğu, üst ölçekte çözümler ve kavramsal yaklaşımlar beklemesine rağmen bunları yeterince dikkate almadığı yönünde olmuştur. Yarışmaların akademik alana zenginlik katacak düşünsel katkıları hem değerlendirenler tarafından hem de projeleriyle katılarak söz söyleme hakkı bulan yarışmacı ekipler tarafından yeterince değerlendirilmemektedir. Bu çalışma, görselliğin ön plana çıktığı yarışmalardaki bir proje önerisinin düşünsel geri planını okuyucuya aktarmak anlamında önemlidir.

Kaynaklar

- Çevre ve Orman Bakanlığı, (2008), Uludağ Milli Parkı I. Ve II. Gelişim Bölgeleri Peyzaj Planlama, Kentsel Tasarım ve Mimari Proje Fikir Yarışması. Bilgilendirme Kitapçığı, Ankara.
- Kısakürek, Ş., Karadeniz, N., (2008), "Kahramanmaraş Çimen Dağı Yönetim Planlaması", Tarım Bilimleri Dergisi, Ankara Üniversitesi Ziraat Fakültesi 15(2), s. 173-80.
- İnternet Kaynakları:
- Kuşku, S., (2004), Uludağ ve Milli park, <http://www.doga-spor.net/index.php?do=dynamic/view&pid=13>.

⁷ Kolokyum, kelime anlamı ile bir grubun uzman kişilerden, diğer grubunsa tartışmacılardan oluştuğu, 2 grubun katılımına dayanan tartışma yöntemi demektir. Yarışma kolokyumları, yarışmaya katılan ekiplerle projeleri değerlendiren jüri üyelerinin bir araya geldikleri, yarışmaya katılan ödül alan ve almayan tüm projelerin sergilendiği ve halka açık olarak gerçekleştirilen mesleki toplantılardır. Yarışma ödül töreni ile birlikte yapılan bir etkinlik olan kolokyumlar, yarışmacıların ve bazen de yerel halkın sorularını, yorumlarını ve eleştirilerini jüriye yöneltebilecekleri zengin bir platformdur. Bu anlamda yarışma sürecinin en önemli parçalarından biri olarak değerlendirilebilirler.