

AÇIK KAMUSAL KENT MEKANLARININ TOPLUM İLİŞKİLERİNDEKİ ETKİLERİ

M. Ebru Erdönmez *, Altan Akı

YTÜ Mimarlık Fakültesi Mimarlık Bölümü, İstanbul, Türkiye
ebuerdonmez@yahoo.com

Özet

Kentler, toplumların ve bireylerin bir arada buldukları ve sosyalleştikleri, her türlü sosyal ve kültürel sınıftan, farklı etnik gruplardan, birbirlerinden çok farklı özelliklere sahip insanların bir araya geldiği toplumun birbirlerinden başkalaşan kesimleri için bir buluşma alanı rolü üstlenen mekanlardır. Özellikle kamusal alanlar (sivil ve resmi kamusal alanlar) kentlerin oluşumu sürecinde önemli rol oynamıştır. Birey, sosyo-kültürel yaşantısını, kentsel fiziksel çevre kurgusu içerisinde dış mekanlar, bu mekanlardaki yaşantı ve aktiviteler ile sürdürmektedir. Bu anlamda, toplumun yapılanması, bireyler ve toplum arasındaki ilişkinin fiziksel çevre tarafından desteklendiği yerler olan açık kamusal alanlarda meydana gelmektedir.

Ancak günümüzde kontrolsüz gelişen metropollerin yaşamak için ideal bir çevre sunmadıkları, yapılar ve dış mekanlardan oluşan kurguların fiziksel özelliklerinin, kenti yaşayan kullanıcıların beklentilerine tam olarak cevap veremediği ve tasarımların dış mekan yaşantısına katkı anlamında eksiklikler ve hatalar içerdiği gözlemlenmektedir. Bununla beraber ortak kullanım alanlarının organize edilememesi sonucunda farklı sosyal grupların arasındaki mekansal sınırlar da gittikçe belirginleşmekte ve birbirlerinden ayrılmaktadır.

Bu çalışma, davranış kalıplarını ve bunların kentsel çevrenin sürekli ve birleştirici özellikleri ile olası ilişkilerini inceleyerek, açık kamusal alanların toplumu yapılandırmadaki rolünü irdelemeyi amaçlamaktadır. Çalışmanın kuramsal içeriğinde kentsel mekanın iletişime, toplumun yapılanmasına yönelik boyutu olan anlam, kültür, kamusal mekan, mimari çevre kavramları, sosyal ve psikolojik yapı, bunların kamusal açık alanlar ile etkileşimi ele alınması amaçlanan noktalardır.

Anahtar Sözcükler: Kamusal alan, Açık kamusal alan, Toplum - Birey ilişkisi, Kent, Kültür

Abstract

Cities are places where societies, individuals come together and socialize, and a platform bringing together all social and cultural classes and ethnic groups and all different segments of society. Especially public spaces (official and private) have played a fundamental role in the establishment process of the cities. Individuals carry out their socio-cultural experiences through activities within these physical urban environments. In this sense, structuring of the society takes place in open public spaces where the relationship between individuals and society is supported by the physical environment.

However, today, we can observe that with the uncontrolled growth in big cities, they failed provide an ideal environment for living, and physical characteristics of installation of buildings and outer spaces are not in line with the expectations of the users living in the city, and inadequacies and defects in the open public space design in terms of supporting public living are evident. Besides, as a result of unorganized public spaces, spatial boundaries between different social groups became more distinct.

This study aims to analyze the behavior patterns and their possible relationships with the continuous and integrating aspects of the urban environment. In the conceptual content of this study that analyses the role of architecture and urban space in structuring social relationships, meaning, culture, public space, architectural environment concepts -the integrational and interactional aspect of urban space- and how different science fields evaluate public, meaning and space relationships will be discussed.

Keywords: City, Culture, Public Spaces, Open Public Spaces, Individual - Society Relationship,

* Bu makale, birinci yazar tarafından YTÜ Mimarlık Fakültesi'nde tamamlanmış olan "Açık Kamusal Kent Mekanlarının Toplumsal İlişkileri Yapılandırmadaki Rolü, Büyükdere Levent Maslak Aksı" adlı doktora tezinden hazırlanmıştır.

1.Giriş

Kentlerin insanların toplumsal yaşamı üzerindeki etkileri son derece önemlidir. Sokaklar, meydanlar, parklar, açık alanlar kentlinin toplanacağı, birbirleriyle karşılaşacağı kaynaşacağı, bireysel ve birlikte kendini ifade edecekleri, kentli kültürü yaratacakları özgürlük ve toplumsal - davranışsal uzlaşma alanlarıdır. Kent mekanları ve bu mekanlara yüklenen anlamlar toplum ve bireyler arasındaki iletişimin en önemli unsurlarındandır.

Çağdaş dünyanın “kent” denebilme derecesi, kentlerde yaşayan toplam nüfusun oranı ile ölçülmektedir. Bu anlayışta son yıllarda kentli kültürü, kentsel tasarımın giderek daha önem kazanan ve üzerinde durulan bir alan haline gelmiştir. Çevre ve insan etkileşimi, bu anlamda toplum, mekan ve davranış ilişkileri, bireylerin ve toplumun kendi yaşam koşullarını belirlemesine imkan verir. Bir şehirde ya da bir yerleşim bölgesinde diğer insanları duyma ya da görme fırsatı, aynı zamanda genel olarak çevredeki sosyal ortam ve özel olarak orada yaşayan ve çalışan insanlarla ilgili önemli bilgiler edinme imkanını yaratmaktadır.

Şehir hayatının önemli özelliklerinden biri rastlantısal ve istemsiz olarak gelişen karşılaşmalardır. Toplumun bir arada bulunduğu her mekanda bir sosyal aktivite meydana gelmektedir. Bu anlamda toplumun bir arada bulunduğu açık kamusal alanlar kamusal iletişim için meydanları, odak noktalarını,

arenaları oluşturmaktadır. Bunlar, büyük sayıda insanın bir şekilde etkileşimde bulunmasını mümkün kılan alanlardır.

Bu doğrultuda açık kamusal alanların, kentler içindeki yeri, önemi ve yoğun sosyal etkileşimin gerçekleşmesine araç olarak toplumsal bilincin güçlenmesini sağlanması çalışmanın temel tartışma alanını oluşturmaktadır. Bu çerçevede; kamusal alanın bireyler tarafından ne şekilde anlaşıldığı, bu alanları nasıl seçtikleri, bu mekanlarda neler yaptıkları, ne tür etkileşimlere girdikleri ve bu alanlarda aktivitelerini ne şekilde gerçekleştirdikleri ve ne tür mekansal özelliklerin bu etkileşime imkan verdiği, toplum ve kent mekanları arasındaki etkileşimde ele alınması gereken temel unsurlardır.

2. Kent, Kültür ve Toplum İlişkisi:

Kültür terimi, “Tarihsel ve toplumsal gelişme süreci içinde yaratılan maddi ve manevi değerler ile bunları yaratmada, sonraki kuşaklara iletmede kullanılan, insanın doğal ve toplumsal çevresine egemenliğinin ölçüsünü gösteren araçlar bütünüdür.” (1) ifadesi ile açıklanmış ve kavram, toplum bilimlerinde önemle üzerinde durulan noktalardan birisi olmuştur. İnsanlar tarih boyunca bir yerden diğerine kendi kültürlerinin pek çok özelliğini taşıyarak göç etmişlerdir. Bu nedenle dünyanın pek çok yerinde kültür, önceki durumların sembolik mirası olarak kabul edilmektedir ve bu

süreç içinde kültürel normlar bir nesilden diğerine etkileşim içerisinde iletilir.

Kültür, yaşamımızdaki değerleri fiziksel çevredeki biçimlere dönüştürerek yaşam biçimini etkilemekte ve davranışlarımızı belirlemektedir. Her kültürel uzantı, mekanı kavramamızı, anlayışımızı ve mekan kullanımımızı yakından etkilemektedir. Mekan kullanımında fiziksel çevre, içinde yaşayanların değerlerini, yargılarını, hayat görüşlerini ileten bir ortamdır. İçinde barındırdığı anlamları kapsayan simgeleri kullanan mimari dil, gücünü gelenek ve kültürden alır.

Bu durum kentleşme derecesini ortaya çıkartmaktadır. Yeni çevrelerin tasarımı ve alternatif çözümleri söz konusu olduğunda, kültürel öğelerin tanımı kadar değişim sürecinin ve değişime uğramış davranışın belirlenmesi de önemlidir.

Kent mekanlarını bir bütün olarak organize eden “kent kurgusu” kentin oluşturduğu yerleşimlerin özünü ortaya koymaktadır. Bu görüşlere temel kaynak olarak gösterilen Genius Loci’de (2) yer’in kendine ait karakteristiğinden bahsedilmektedir. N.Schulz bu yapıtında doğal ve insan ürünü olmak üzere yer’i ayrı ayrı tanımlamaktadır. Yine Existence, ‘Space and Architecture’da (2) insan ve çevresi arasındaki temel ilişkiler, matematiksel bir mantık tanımlaması ile değil, “mekan”, “karakter” ve “kimlik” sorunları ile ortaya konmaktadır. (Bakınız diğer temel kaynaklar)(3).

N.Schulz, kenti insanların bir araya geldiği bir “karşılaşma yeri” ve insanları saran, yakınlaştıran bir “mikrokosmos” olarak tanımlarken, kent imgesinin, geometrik olarak birbiriyle ilişkili “aynı” parçalardan oluşmayıp tanımlanmış bir bütün olarak, mekanı oluşturan temel niteliği kapalılık, yakınlık, süreklilik kavramlarıyla açıklamaktadır (2).

Bunun yanı sıra insanlar çevrelerini sadece pasif olarak algılamazlar, çevrelerini kendilerine göre adapte ederler. Çevreleri ile etkileşimleri bireyseldir. Zaman, durum ve kişilere göre değişen etkileşim özelliklerine yol açar (4). İyi tasarım insanın kendi yarattığı çevreye uyum sağlayabilmesi için kendini yeniden şekillendirmesine yol açmaktadır. Bu bağlamda çevre ve insan ilişkilerine baktığımızda önemli olan Sommer’in değindiği gibi “Uzun vadeli asıl soru, nasıl bir çevre değil, nasıl bir insan istediğimizdir” (4).

3. Mekansal Biçimlenmeler

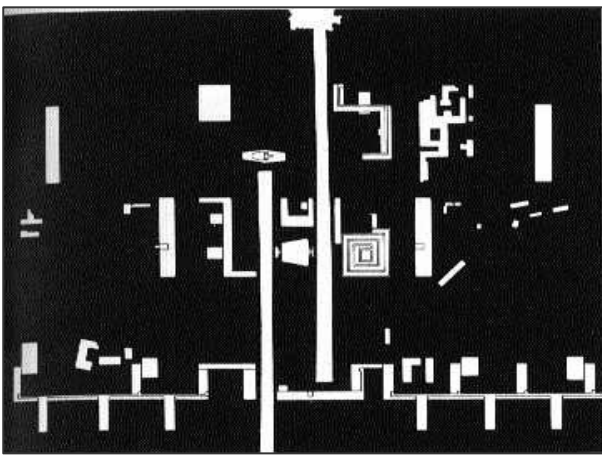
Mekan, insanın insanla, insanın nesneyle ve nesnenin nesneyle olan aralıklarının, uzaklıklarının ve ilişkilerinin üç boyutlu bir anlatımıdır. Mimaride de form, kütle ile boşluğun kesişim noktasında ortaya çıkar. Mimari bir formu oluştururken yalnızca o kütle ve onun içine hapsettiği boşluğun değil, formun içinde yer aldığı ve ana mekansal boşluğun da farkında olmak gerekmektedir. Bu bağlamda, bir yapının dış mekansal ilişkisi onun ikinci dereceden bir özelliği değil onun

gelişmesinin ve varlığının tamamlayıcısıdır. Kentler ve binalar tasarlanırken boş alanları ve açık alanlarıyla bir bütün oluşturmak zorundadırlar. Bruno Zevi'nin değindiği gibi; kentsel mekan, insan eserinin 'boşlukları sınırladığı' her yerde, yani, kapalı ve açık mekanlarda, kentte, sokaklarda, meydanlarda, caddelerde ve parklarda, bahçelerde sürmektedir (5, 6).

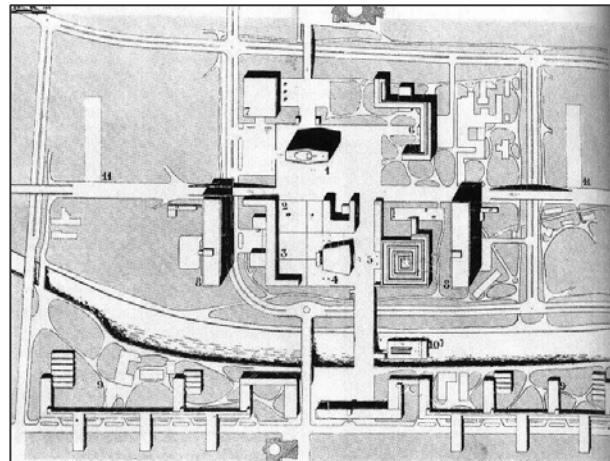
Kentlerde binalar arasında kalan tüm mekanlar, dış mekan, ya da kentsel toplumsal mekan olarak değerlendirilmektedir. Kentsel mekanlar işlevsel ve yapısal olarak tanımlanmış kişi, grup veya grupların ortak toplumsal karakteristikleriyle olabildiği gibi çeşitli fiziksel, toplumsal, simgesel özelliklerle sınırları belirlenmiş oluşumlardır.

Dış (kentsel / açık) mekanlardaki doluluk ve boşluk ilişkilerini incelediğimizde, kentsel mekanlar arasındaki hiyerarşi dikkatimizi çekmektedir. Tüm sosyal kesimler sınıfsal konumlardan bağımsız olarak oluşan mekansal hiyerarşide yer alırlar. Bu mekansal hiyerarşi sokakların kamusal alan, yarı kamusal ve özel alanlar olarak kullanımı arasında kesin ayrımı Rapoport, kentsel çevrenin tanımlanmasında; mekanın, anlam, iletişim ve zamanın çevrenin dört önemli faktör olduğunu vurgular.

Aynı zamanda Rapoport, bir mekanın planlaması ve tasarımı ile; hangi ölçekte olursa olsun örgütlenmeyi yapan grubun veya bireyin, etkinlik, değer ve amaçlarını yansıtan farklı kurallarına göre ve farklı amaçlara yönelik olarak biçimlenmesi gerekliliğini vurgulamaktadır (7).



Şekil 1. Saint-Dié Planı, Collage City



Şekil 2. Saint-Dié Planı, Collage City

Yerleşim formunu oluşturan doluluklar, kapalı mekanlar, sokakların şekillendirdiği sınırlar, şehrin kamusal alanlarından yarı kamusal alanlarına kademeli geçişler aynı zamanda güçlü toplumsal varlığı da işaret etmektedirler.

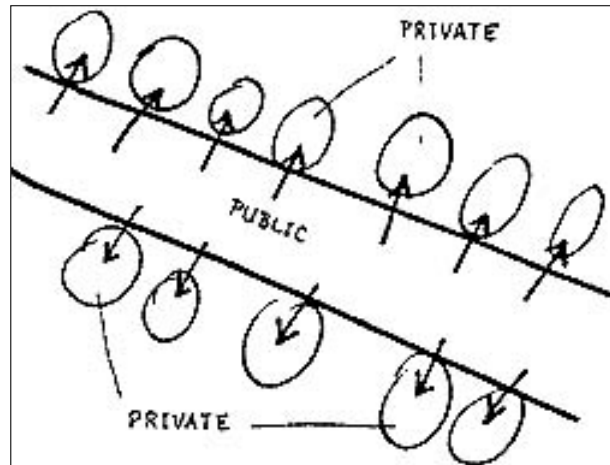
Kentsel mekanların kompozisyonları, mekanın öge ve bileşenlerinin işlevlerine bağlı olarak mekanın düzenlenme biçimleri, insan davranışı üzerinde etkilidir. Bu bağlamda mekanlarda (merkezilik, yakınlık, erişilebilirlik, sınırlayıcılık, belirleyicilik, odaklayıcılık, yönlendiricilik, süreklilik sağlayıcılık, birleştiricilik, ayırıcılık gibi) davranışa yön veren özellikler bulunmaktadır. Bu biçimlenme doğrultusunda çevresel anlam, gösterge ve simgelerle mekanın değişen özellikleri ortaya çıkmaktadır.

3.1. Kamusal Alanlar ve Çeşitleri:

Kamusal alan "insanların normal günlük rutinlerinde ya da dönemsel şenliklerde (festival, bayram) fonksiyonel ve törensel aktiviteleri gerçekleştirdikleri, toplumu birbirine bağlayan ortak bir zemin" olarak nitelendirilebilir (8). Temel olarak kentsel deneyim, her zaman mekan ve boşlukların ortak deneyimleridir. İnsanları birbirine bağlayan sosyal hayatın yaratılması, mekan ve boşluk deneyimi olarak anlaşılmaktadır. Uzaktan bakınca şehir gökyüzüne yükselen uzun ve keskin binalarının şekilleri ile silüet olarak görünür; ancak şehrin içine girince, en çok görmek istediğimiz ve bölgenin niteliği

hakkında bize en çok bilgiyi sağlayan şey, kamusal alanlardır. Kamusal alan, sokaklardan meydanlara ve parklara ve bunları çevreleyen binalara kadar uzanır ve şehirlerin en önemli parçalarını oluşturur (9). Bu sebeple, kamusal alanın özellikle de sokak ve meydanların kalitesi bir şehrin kimliğini oluşturmada çok önemli bir role sahiptir.

Kent boşlukları, insanları bir araya getiren yerler ve simgeler olup birey ile toplum arasındaki iletişimin varlığını belirtirler. Kentsel doluluklar ve boşluklar arasındaki ilişki tamamlanmış ve anlaşılır olduğunda, mekansal ilişkiler başarıyla kurgulanır ve bu şekilde parçalar bir çerçeve içinde birleştirilerek bölgenin karakterini oluşturmaktadır. Doluluklar ve boşluklar arasındaki ilişki iyi organize edilmediğinde, parçalar ayrılır ve çerçevenin dışında kalır ki bunlar kayıp ve kullanımsız mekanlar olarak çevrede yerlerini alırlar.



Şekil 3. Kentsel Yapıda Özel ve Ortak Mekanlar Arasındaki İlişkinin İşaretlendiği Hiyerarşik Organizasyon

Açık kentsel mekanların en önemli fonksiyonu binaların arasında bir sosyal hayat (doku) yaratmaktır. Bu sosyal hayat birden fazla insanın kamusal bir mekanda bir arada olmasıyla, insanların birbirleriyle iletişim kurup sosyalleşmesini sağlar ve ortak bir kimlik oluşturur. Bu sosyal doku; oynayan çocukları, kutlamaları, konuşmaları toplu eylemleri ve pasif iletişimi -görmeyi, duymayı- içermektedir (10). İnsanlar insanların olduğu yere gelirler.

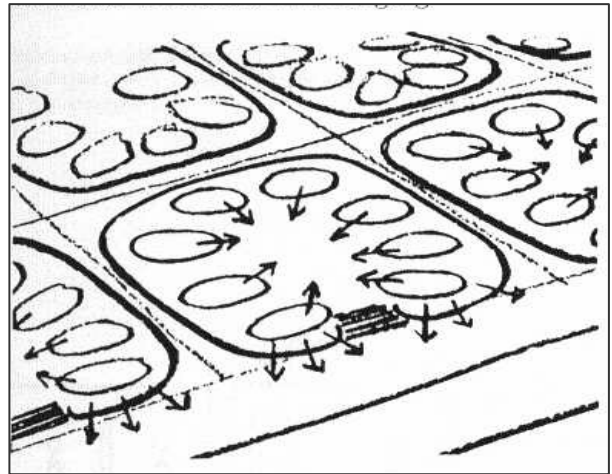
Bu sosyal dokunun oluşumunda sokaklar, kentin temel dış mekanını ve kentsel yapının esas bileşenidirler. Sokağın formu ile ilişkili iki temel özelliği bulunmaktadır: bu da aynı anda hem yol hem mekan olmasıdır. Kuşaklar boyunca sokaklar, kent toplumlarına hemen evlerinin önünde kamusal açık alanlar sağlamışlardır. Herhangi bir kamusal alan tasarımındaki ikinci temel unsur, sokakların, kamusal açık alan sistemi olarak önemlerinin anlaşılmasıdır. Sosyal yapı, birbirinden farklılıklar gösteren ve hiyerarşik yapılanan kamusal (ortak kullanılan) mekanlarla desteklenir.

“Şehrin sokakları her zaman aktif olmalı ve orada yaşayanlar, çalışanlar tarafından kontrol edilmelidirler.” J.Jacobs



Şekil 4. Siena, İtalya (E.Erdönmez Arşivi)

Bu sokaklar onların evlerini, işyerlerini birbirine bağlarken, yaşam alanlarını oluştururlar.” Sokaklar, fiziksel çevrenin oluşturduğu açık kamusal mekanlar Jane Jacobs’un değindiği gibi (11) şehri fark edilir ve heyecan verici kılan en önemli öğelerdendir. Koridor yapısındaki sokaklar kalabalık kaldırım hayatının oluşması toplum içinde etkileşime imkan yaratmakta, ilişki biçimlerini ortaya çıkartmaktadır.



Şekil 5. Kamusal - Özel Mekan Ayrımları

Kentsel Mekanlar iç ve dış mekanlar olarak ayırt edilebilecekleri gibi özel ve toplumsal olma boyutunda da derecelenebilirler.

Kentsel mekanlarda ‘toplumsal- kamusal’ ve ‘özel’ ayrımı bulunmaktadır. Özel ihtiyaçlarımız için ortaklaşa kullandığımız mekanlar, toplumun bir bireyi olarak, ortak yer ve ortak amaçlar için kullandığımız mekanlar ‘toplumsal mekan ve kamusal mekan’ olarak tanımlanmakta iken bireylere ait, özel ihtiyaçların karşılandığı mekanlar “özel mekanlar” olarak tanımlanmaktadır.



Şekil 6. Özel - Kamusal Alan Ayrımı

Sosyal yapının ve buna karşılık gelen fiziksel yapının değişik seviyelerde ortak mekanlarla oluşturulması, küçük gruplar ve mekanlardan daha geniş olanlarına ve kişiselden kamusala geçişler yaratmaktadır.

Bu mekanlar farklı kültürlerde farklı isimler almaktadır, meydan, piazza, maian, square, vb. Bu tür mekanların özellikleri arasında; mekanla tanışıklık, karşılaşma ihtimalleri, (tanıdıklık, rastlaşma, yerleşimin çeşme meydanı, kilise meydanı, cami meydanı v.b.) bulunmaktadır.

Açık kamusal mekanların bir başka anlatımını Lynch’in kentin okunabilirliği ve imgesi

açısından ortaya koyduğu çalışmalarında bulmak mümkündür. Bunlar, düğüm noktaları (merkez ve alt merkezler); yollar, sınırlar, bölgeler ve vurgu noktaları (referans noktaları) ile açıklanan kentsel mekanda düğüm noktaları kentte birçok insan etkinliğinin bir arada gerçekleştiği, ticaret, pazarlama, rekreasyon, ulaşım ağlarının merkezlerini barındıran yerler olarak tanımlanmaktadır.

Kullanıcının kentsel mekanla ilgili deneyimleri cadde ve sokaktaki kişilerin görsel noktaları üzerinden değerlendirilirken, açık mekanda seri görme ve algılama üzerinde durulan noktalardır.

Kamusal ve özel arasındaki bölünme, son yıllarda pek çok hukuk otoritesi tarafından yeniden değerlendirilmiştir. Benn ve Gaus tarafından da savunulduğu gibi, kamusal ve özelin sürekliliğinin, erişim derecesi, hizmet ettiği kullanıcılar ve ilgi alanları gibi özelliklerle ayrıştırılması çok daha yaygındır (12).

Bu anlamda son 20-30 yılda kamusal alan kavramı belirsizleşmiş durumdadır. Modern şehirlerde bireylerin günlük aktivitelerini

gerçekleştirdikleri mekan tip ve çeşitleri önemli ölçüde değişmiştir: özellikle şehir merkezlerinde bazı eski, yerleşik kamusal alan formları, kaynak eksikliği ve güvenlik endişeleri nedeniyle önemini yitirmişlerdir; Toplumun değişen yapısı ile, büyük alışveriş merkezleri, eğlence alanları, havaalanları gibi özel mülkiyette olup kamunun kullanımına hizmet veren alanların ortaya çıkması sonucunda, kamusal ve özel alan anlayışı ve bu alanların kanunlarla belirlenmiş yapılarını karmaşıklaştırmıştır (13).

Banliyölerdeki büyük alışveriş merkezleri ve bunlarla ilişkili mekanlar da (kamusal olarak algılansa da özel mülkiyete ait tüketim amaçlı mekanlardır) kamusal alanların doğasını değiştirmişlerdir. Bu birbirine geçmişlik, mülk sahiplerinin hakları bakımından çok önemlidir. Örneğin, mülk sahipleri herhangi bir şarta bağlı olmadan (uygun nitelikleri bulunmadan) ve keyfi olarak, kimin mülklerine kimin girebileceği ya da kullanabileceğini seçme imtiyazlarını kullanabilirler. Genel bir prensip olarak, mekan sahipleri, herhangi bir kişinin, kendi sahibi buldukları mülkten geçmesini engelleyecek hakka sahiptirler; mekana giriş hakkı, önceden bildirmeksizin, mantıklı bir sebebe veya açıklamaya dayanması gerekmeden kaldırılabilir ve her türlü kullanım kısıtlaması uygulanabilir. Bazı olağanüstü mazeretler ya da kanunla tanımlanmış mülkiyet hakkını aşan durumların dışında, mülk sahibi sınırsız bir şekilde kullanımı sınırlandırabilir ya da

kaldırabilir. Özel mekanları kamusal mekanlardan ayıran en önemli özellik; kişisel mülkiyet alanlarının tersine kamusal alan kullanımının herkese açık olmasıdır (14).

Konu içerdiği bu görüşler doğrultusunda irdelendiğinde şu şekilde irdelenmek mümkündür;

1. Açık Kamusal Alanlar

2. Özel Alanlar

1. Açık Kamusal Alanlar: Bir kentin ya da bir yerleşimin sınırları içinde kalan, topluma, doğrudan ya da dolaylı olarak çevresel, sosyal ve ekonomik faydalar sağlayan ya da sağlama potansiyeli bulunan tüm inşa edilmemiş alanlardır.

1.1. Yeşil Alan: Kentsel alanlar içinde yer alan açık mekanların bir alt başlığı olarak, yeşillendirilmiş su ya da coğrafi özellikler bulunduran alanlar;

- Parklar ve bahçeler
- Konforlu yeşil alanlar
- Çocuk oyun alanları
- Spor tesisleri
- Yeşillendirilmiş geçitler
- Doğal ve yarı doğal yeşil alanlar
- Diğer işlevsel yeşil alanları bu başlık altında toplamak mümkündür.

1.2. Halka açık, kamusal alanlar: Açık mekanların bir alt başlığı olarak, halka hizmet eden, kent meydanları pazar yerleri, sokaklar gibi alanlardır.

- Meydanlar
- Pazar yerleri
- Yaya kaldırımları
- Gezinti alanları ve kıyı şeridi alanlarını da bu başlık altında toplamak mümkündür.

4. Sosyal Yapı ve Açık Kent Mekanları Arasındaki Etkileşim

“Bir şehir farklı tür insanlardan oluşur, benzer insanlar bir şehir meydana getiremez”

Aristoteles

Kentlerin insanların toplumsal yaşamı üzerindeki etkileri önemlidir. Wirth'in de değindiği gibi, kent sadece evlerin ve işyerlerinin arttığı bir yer değil, bu anlamda dünyanın bir çok uzak topluluklarını daire ve ağ şeklindeki farklı alanları, insanları ve etkinlikleri bir arada toplayan, dönüştüren, ekonomik, politik ve kültürel yaşamın merkezini başlatan ve kontrol eden bir yerdir (15). Bu özellikler ancak içinde geçirilen yaşam deneyimleri ile tamamlanır ve anlam kazanarak biçimlenir. Benzer bir yaklaşımla Lefebvre kenti, insan etkileşiminin ve medeniyetin anlamlarının nesilden nesile aktarma işini maksimize eden bir kap olarak öngörmüştür. “Kent insanları özgürleştirir, karar alma ve yeni

yönler belirlemelerini sağlar” (16). Bu yaklaşıma paralel olarak da Weber kentlerin mekansal yönünün toplumsal süreçler tarafından tanımlandığını savunmaktadır (17).

İnsanlar kamusal alanlarda neler yaparlar? Ne tür etkileşimlere girerler, hangi aktivitelerle meşgul olurlar, bunları nerelerde gerçekleştirirler ve bu etkileşim ve aktiviteleri nasıl yürütürler? Bu soruları cevaplamak için farklı disiplinlerden farklı bilim adamları (antropoloji, coğrafya, sosyoloji, şehir planlama, çevresel psikoloji ve mimari tasarım) insanların bireysel ve toplu davranışları gerçekleştirdikleri mekanları, "sosyal aktivite alanı" olarak kabul etmişlerdir. Bu terim, insanların fiziksel mekanlarda gerçekleştirdikleri her türlü eylem ve etkileşimi karmaşık sosyal aktiviteler olarak kabul etmektedir.

Kentleri anlamak için mekansal biçimlerin oluşturulması ve dönüştürülmesine ilişkin mekanizmaları kavramak son derece önemlidir. Kente, içinde toplumsal süreçle mekansal biçimlerin sürekli etkileşim halinde olduğu bir sistem olarak bakmak mantıklı olacaktır. Bu etkileşim kent kurgusunun zaman içerisindeki değişimini de içermektedir. Mumford'un da değindiği gibi; doğal mekanı dönüştürmek ve inşa etmek yaratılmış çevrenin ve sosyal formların katmanlarıdır; bunların tümü kentsel çevreyi oluştururlar. Bu sebeple kent sosyal ve mekansal bir olgudur ve görülebilir zamansal bir boyuta sahiptir, zamanın bir ürünüdür (18).

R.Barthes'a göre kent bir söylemdir, bu da o kentte yaşayanların dilidir (19). Nesilden nesile toplumsal yaşamın simge ve izlerini taşıyan kent ve mimari, kültürün de bir parçasını oluşturmaktadır.



Şekil 7. Siena, İtalya (E.Erdönmez Arşivi)

Bunun yanı sıra, simgelerdeki kültürel farklılıklar yalnızca onlara verilen önemle değil, simgelerin birbirleriyle ilişkilendirilme biçimi de farklılıklar göstermektedir. Mekanların fiziksel kompozisyonlarından, ölçek ve yoğunluklarından, yönlenme ve boyutlarından söz edilebileceği gibi, içindeki bölgelerden ve mekanın simgeselliğinden söz etmek gerekmektedir. Bu simgesellik, ilahi simge veya dünyevi simgelerle sağlanıyor olabilir. Simgelerin bazıları toplumsal anlamlar taşıırken, bazıları da bireysel olabildikleri gibi bireyler arası ilişkilerin de anlamsal ifadeleri olabilirler. Mekanın ölçeğinin de simgesel bir dili bulunmaktadır.

Kent çevreleri daha geniş toplumsal güçlerin simgesel ve mekansal gösterimlerini temsil

ederken, J.Habermas, iletişim araçlarının 18.yy. başlarından günümüze kadar olan gelişimini, kamu alanının ortaya çıkışı ve daha sonraki gelişmesini izleyerek çözümlenmiştir (20).

Kamu alanı, herkesin ilgilendiği konuların tartışılabilirdiği ve düşüncelerin oluşturulduğu bir kamusal tartışma alanı halini almıştır. Eğer bir insan iletişim kuramıyorsa ilişki kuramaz ve bireyler ve toplum arasında paylaşımlar azaldıkça simgelerin ortak anlamları da yok olur. O zaman insanlar yeni semboller için arayışa girerler ve simgelerin ve sembolik birleşmelerin olmaması durumu sosyal yapıda bozulmalara, ayrışmalara yol açar.

Habermas tarafından formüle edilen ve geniş etkileri olan kamusal alan teorisine göre, etkileşimli bir konuşmanın gerçekleşebileceği, özel alandan bağımsız bir kamusal alan, sağlıklı bir yönetim biçimi için temel zorunluluktur. Bu durumun bir demokrasideki mevcudiyeti, kararların akılcı - çözümsel bir tartışma ortamında ve birbiri ile çatışan fikirlerin bir araya gelmesiyle, (tercihen yüz yüze) herkesin izleyebileceği açık bir forumda alınması anlamına gelmektedir (20).

Toplum ve mekan arasında gerçekleşen etkileşim Lefebvre tarafından ele alınırken; mekanı algılanan, anlaşılabilir ve yaşanan mekanlar olmak üzere, sosyal mekanın özelliklerini ifade etmiş ve eserinde diyalektik iç ilişkilerini ortaya koymuştur (16). Bu yaklaşımlarında özellikle temsili mekan

üzerinde durmuş ve “kendisine bağlanan imgeler ve semboller yolu ile dolaysız olarak yaşanan, sözel olmayan araçlarla anlaşılan mekan (içinde yaşayanların ve kullanıcıların mekanı)” olarak kentsel mekanı nitelendirmiştir.

Mekan içinde geçmesi beklenen etkinlik ve bunun gerektirdiği büyüklüğü, hacimsel özellik ve boyutlandırmasının farklı anlamları vardır. Genellikle ve kamusal açık mekanlar ve dini amaçlar taşıyan mekanlar gerektiğinden büyük, ferah, vurgulu ve anıtsal tasarlanırlar. Ölçeğin de kendi içinde simgesel bir dili vardır. “İletişimin sözel olmayan bir biçimi”, mimari “onu üreten kültür için sessiz bir kayıt gibidir ve yazılı tarihin ve edebiyatın okunabildiği gibi okunabilir Bu sebeple, sosyal süreçler ve gelişimler arasındaki ilişkiyi açıklamak için, tarihsel dönemlerdeki çeşitli kentsel formların gelişimi ile özdeşleştirmek mümkün olmuştur (21). Weber tarihselci yaklaşımla bağlantılı olarak şu yorumu getirmiştir; “Geçmiş dönemlerin toplumsal yapılarına uygun düşen kent biçimlerini ve mekansal biçimlenmeleri anlamak istiyorsak, bu biçimlenmenin simgesel niteliğinin de soruşturulması gerekmektedir” (22).

Bu yaklaşıma paralel olarak normatif teorilerin inceleme alanında tasarımın, insanlar arası ilişki biçimlerini nasıl etkilediği ele alınmaktadır, bu durum kentsel tasarım için de geçerlidir. Fiziksel mekanın özellikleri (yeri, kullanımı, v.b.), bireyler arasındaki etkileşim biçimlerini

ve ilişki derecelerini etkilemektedir. Açık kamusal kent mekanlarında fiziksel ve mekansal belirleyiciler, bu sosyal etkileşim yapısını kişinin tercihlerinden daha geniş bir yelpazede sunmaktadır. Bununla beraber bir toplumsal mekanda nasıl bir ilişki derecesi ve sıklığı beklendiği ise mekan kullanıcısının kimliğine ve isteklerine bağlıdır.

N.Schulz hangi tip olursa olsun açık kent mekanlarının, kendilerini çevreleyen yapı biçimleriyle ilişkili olduklarını ve kolektif yaşamı devam ettirebilmeleri için, üç tür işlevin olduğunu belirtmektedir. Bu işlevleri sıralamak gerekirse;

- Açık kent mekanı, kolektif- toplumsal yaşamın oluşmasına ve her türlü aktiviteye olanak sağlamalı ve aynı zamanda doğal çevrenin topografik yapısıyla ilişkili olmalıdır.
- İkinci olarak, kentsel mekanı oluşturan yapı biçimleri, kolektif bir kimlik oluşturacak şekilde ifade edilmelidir.



Şekil 8. Toplum - Kamusal Mekan İlişkisi, Verona, İtalya (E.Erdönmez Arşivi)

- Mekansal şekillerin, kent dokusu içinde organizasyonu sağlayıcı bir şekilde yer alması gerekliliğidir.

Günümüzde kamusal alanlar daha çok içlerinde gerçekleşen aktiviteler ve üstlendikleri sosyo-kültürel fonksiyonlar açısından değerlendirilebilirler. Buna bağlı bu tartışmanın amacı olarak, en uygulanabilir kamusal alan tanımı Zukin'de (23) bulunabilir. Zukin, kamusal alanı, daha geniş bir açıdan bakarak bu mekanları oluşturan ve kullanan çeşitli kamusal ya da bireysel çıkarların (taleplerin) algılandığı sürekli değişen bir durum olarak değerlendirmiştir. Birbiri ile yakından bağlı ve birbirini güçlendiren kamusal kültür ve kamusal alan kavramlarına odaklanmıştır. Zukin'in belirttiği gibi kamusal kültür ve kamusal alan sosyal olarak kurulmuşlardır.



Şekil 9. Soho, Londra (E.Erdönmez Arşivi)

Şehirlerdeki kamusal hayatı deneyimlediğimiz mekanlarda, dükkanlarda, parklarda ve sokaklardaki günlük hayatı oluşturan pek çok sosyal karşılaşma tarafından üretilirler.

Zukin kamusal kültür ve kamusal mekan'ın birbirini güçlendiren ikili kavramları üzerine yoğunlaşmıştır. Zukin'in belirttiği gibi, kamusal kültür ve kamusal alan şehirlerde ve hayatı deneyimlediğimiz sokaklarda, dükkanlarda ve parklarda günlük hayatta gerçekleşen pek çok sosyal karşılaşmanın ürünü olarak ortaya çıkan toplumsal oluşumlardır. Bu mekanları kullanma hakkı, bunları belli şekilde kullanma, onlara kendime aitmiş gibi yatırım yapma, bize ait olduklarını iddia etme, sürekli değişen bir kamusal kültür ortaya çıkarır.

Harvey kentin yüklendiği mekansal biçim ile kentteki toplumsal süreçlerin bağdaştırılması gerekliliğini vurgularken mekansal bilinç'e değinmektedir (22). Burada mekansal bilinç ile kastedilen, bireyin kendi yaşam öyküsündeki mekan ve yerin rolünün anlaşılması, etrafında gördüğü mekanlarla ilişkilendirilmesi, bireyler ve toplum arasındaki işlemlerin onları ayıran mekan tarafından nasıl etkilendiğinin anlaşılmasıdır. Mekansal bilinç, bireyin kendisiyle, çevresi, bölgesi arasındaki mevcut ilişkiyi anlamasını sağlamaktadır.

Kentin mekansal biçimini toplumsal mekanı toplumsal faaliyetlere göre anlamaya yönelik olarak, Rapoport, yaşam biçimi, çevre ve kentsel mekan arasındaki uyumu sağlamak için aşağıdaki genel ilkeleri şu şeklide önermektedir;

- Grubun doğası, karakteristikleri, yaşam biçimleri, davranış kuralları, çevresel tercihleri,

imgeleri, biliş şemaları zaman / mekan aralıkları vb. belirlenmelidir.

- İletişim ve mahremiyet gereksinimlerinde kullanılan mekanizma ve savunmalar ve vurgulanan çeşitli duyuşal oluşumların bilinmesi gerekir.
- Yer, konut ve diğer nesnelere anlatılan statü sembolleri, örneğin çevresel anlam ve toplumsal kimliğin ortaya konmasının temel biçimleri anlaşılmalıdır.
- Etkinlik sitemlerinin doğası ve mekan-zaman içindeki dağılımları bilinmeli; çevre düzenine nasıl yayıldığı, egemenlik davranışı ve bu davranışı destekleyen sınır öğelerinin doğası tanınmalıdır. Toplumsal örgütlenme, toplumsal ilişkiler, ağlar, onların çevrenin örgütlenmesiyle olan bağları, hareket örüntüleri, etkileşim sıklıkları ve konumları bilinmelidir.

Bu ilkelerle beraber, kamusal, yarı kamusal ya da özel mekanların oluşumundaki etkenler dikkate alındığında;

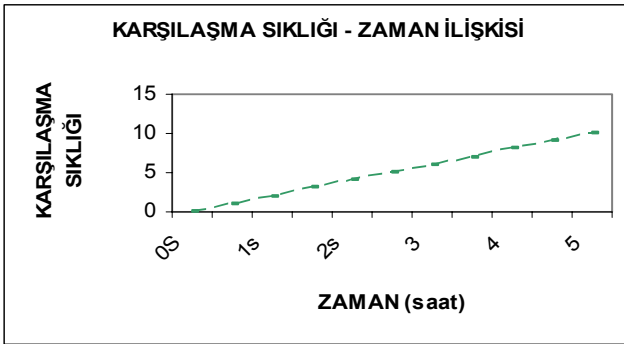
1. toplumsal bir mekanın hangi ölçüde ve biçimde bir etkileşime olanak tanınması gerekliliği
2. fiziksel öğelerin neler olduğu
3. Bu öğelerin ilişkiler üzerindeki etkilerinin nasıl ve ne kadar olduğu
4. Olumlu bir kullanıcı tepkisi oluşturmak için bu öğelerin nasıl tasarlanacağı, şeklinde ifade edilebilir.

Lotané ve Liu'ya (1996) göre, sosyal mekan, fiziksel ve sosyal gerçekliğe dayanan, insanların nasıl birbirinden etkilendiklerini belirleyen bir çerçeve oluşturan, birbirine bağlı bir psikolojik mesafeler matriksidir. Sosyal mekan teorisinin temel değişkeni, mekanın düzenli kullanıcıları arasında bilgi ve anlamın paylaşılma derecesidir (24). Bu durum sürekli kullanıcıların mekanla ilgili davranışlarındaki değişkenlikle kendisini gösterir. Bilgi paylaşımı her ne kadar bir grupta sosyal özdeşleşme ile bağdaştırılsa da, böyle bir özdeşleşme teorisine için ön koşul oluşturmamaktadır. Bu bağlamda, sosyal mekan teorisine, normatif (kurallı) teorilerle tutarlılık gösterir ve paylaşılan normların (ve diğer bilgi formlarının) davranış ilişkilerinde aracı olduğunu savunur. Hugué (25) tarafından geliştirilen yeni bir sosyal mekan teorisine, sosyal norm ve tavırların, düzenli etkileşim içinde olan kişiler arasında, mekana bağlı karşılıklı ilişkilerle belirlenmiş paylaşılan etkileşimlerden ortaya çıktığını ortaya koymuştur. Özellikle fiziksel mekanda kendi mevcudiyetleri aracılığıyla ya da mekanın kendi yapısal özellikleriyle insanların birbirleri ve fiziksel mekanla ilişkileri ortaya çıkmaktadır.

İnsanın temel gereksinimlerinden biri olan ilişki kurmak, dış mekan yaşantısının gerçekleşmesine, mekansal kurgunun ilişki kurma bağlamında beklentilere cevap verebilmesine bağlıdır. İnsan çevre ilişkisi kültürel, fiziksel ve algısal değişkenlerin karşılıklı etkileşiminin bir sonucudur. Sosyal ve

özel yaşantılar mekansal yakınlıklarıyla birbirlerini destekleyerek kentsel yaşantının ve mekansal çeşitliliğin oluşmasını sağlamışlardır.

Bir şehrin kamusal alanları ya da yerleşim bölgelerindeki buluşma ve günlük aktivitelerde bulunma olanaklar, bireylere diğerlerinin arasında olma, onları görme ve duyma ve diğer insanların değişik durumda ne şekilde davrandıklarını deneyimleme fırsatını yaratır.



Şekil 10. Karşılaşma Sıklığı - Zaman İlişkisi

Bu "gör ve duy " kavramı ve bu etkileşim biçimleri, tüm sosyal aktiviteler çerçevesinde, basit etkileşim formlarından karmaşık ve duygusallık içeren ilişkilere kadar diğer etkileşim formları ile ilişki içerisinde değerlendirilmelidir.

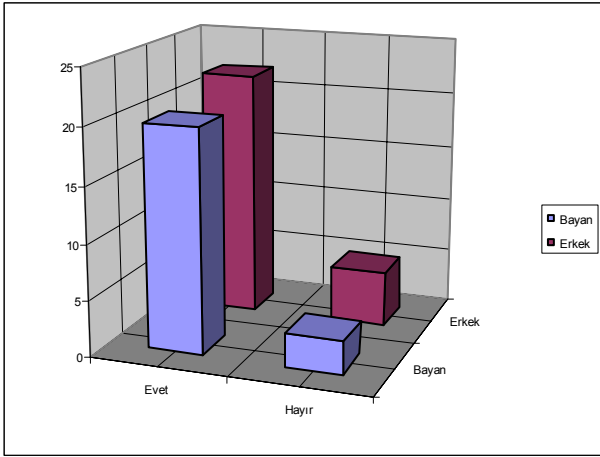
Birden fazla insanın aynı mekanda bir araya geldiği her an bir sosyal aktivite oluşmaktadır. Bu doğrultuda insanların açık mekanda geçirdikleri zaman aralığı ne kadar fazla olursa birbirleriyle karşılaşmaları ve iletişim içerisinde olmaları o kadar mümkün olmaktadır. Bölgede yapılan anket ve gözlemlerde dış mekan yaşantısına bağlı olarak gerçekleşen

karşılaşmaların sıklığı tespit edilmiş ve gözlemlenmiştir. Değişken iletişim yoğunluğu dereceleri kavramı aşağıdaki basitleştirilmiş çeşitli iletişim formları çerçevesinin temelini oluşturur (10).

Açık kamusal alanlarda yaşam diğerleri ile birlikte olma fırsatı sunar. Diğer insanlarla birlikte olmak, onları görmek ve duymak, onlardan etki almak yalnız kalmaya kıyasla daha pozitif deneyimler sağlar. Mekan, sadece belirli bir kişi ile değil diğerleri ile birlikte olma imkanını da sunmaktadır. Kamusal alanlardaki düşük yoğunluklu etkileşim biçimleri ile ilgili olasılıklar analizlerde görülebilmektedir. Mekanın kullanımında göz aşinalığının oluşmasını pasif kontak - etkileşim biçimlerine örnek olarak gösterebiliriz.



Şekil 11. İlişki Biçimleri Diyagramı (10)



Şekil 12. Pasif İletişim Çizelgesi, Levent

Alan çalışması olarak seçilen levent bölgesinde yapılan anketlerde (farklı yaşlarda, farklı ekonomik sınıflardan ve farklı cinsiyetten rastgele seçilmiş 50 kullanıcı ile yapılmıştır), alanın kullanımından kaynaklanan diğer insanlarla iletişim biçimlerinden göz aşinalığı (pasif iletişim biçimi) var mı sorusuna kullanıcılar %84 evet ve %16 hayır olarak cevap vermişlerdir

Fiziksel çevrenin, dış mekan aktivitelerini etkilemesi ile ilgili Gehl, Genel olarak, kamusal alanlarda dış mekan yaşantısını 3 ayrı kategoride incelemiştir. Bu oluşumların fiziksel çevre ihtiyaçları birbirlerinden farklılıklar göstermektedir (10). - zorunlu aktiviteler, - zorunlu olmayan,- isteğe bağlı olan aktiviteler ve sosyal aktiviteler (necessary activities, optional activities, social activities).



Şekil 13. Zorunlu Aktivite Örneği, Durakta Bekleyenler, Levent (E.Erdönmez Arşivi)

Zorunlu olan aktiviteler okula, işe gitmek, ulaşım için beklemek, birini beklemek gibi örneklendirilebilir. Bu aktiviteler farklı derecelerde çok ya da az olmak üzere katılımı içeren aktivitelerdir.



Şekil 14. İsteğe Bağlı Aktiviteye Örnek, Pisa, İtalya (E.Erdönmez Arşivi)

İsteğe bağlı olan aktiviteler, kişinin katılım isteğine ve aynı zamanda mekanın uygun olduğu yerlerde gerçekleşebilmektedir. Bu aktiviteye, yürüyüş yapmak, temiz hava almak, oturmak güneşlenmek örnek olarak verilebilir.

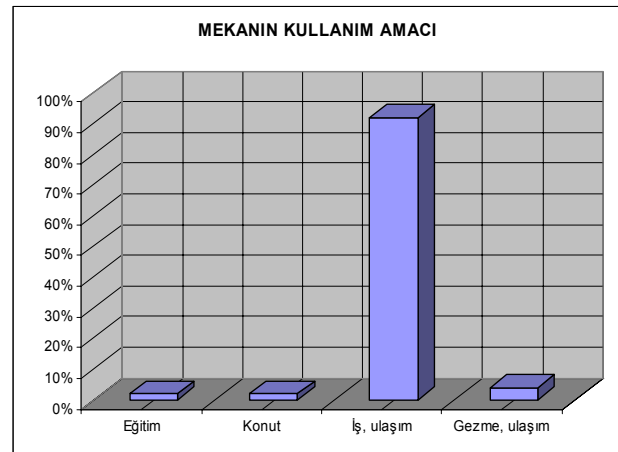
Konfor	Ölçülecek Veri	Yöntem
Rahat kullanılan mekanlar verimli bir şekilde kullanılır ve iyi bir imaja sahiptirler	Güvenlik	Kamusal alanlarda güvenliğin ve güvenliği etkileyen faktörlerin saptanması
Kalite Kamusal alanlarda çeşitli aktiviteler ve olanaklar yaratmak başarılı mekanların temel unsurlarındandır	Aktivite ve olanakların çeşitliliği	Kamusal alanlardaki mevcut aktivite ve olanakların saptanması (gözlem ve anket)
Estetik Kaygı-kültür kimlik Fiziksel çekicilik ve bakım, başarılı mekanlar oluşturmanın önemli etmenlerindedir	Bakım, temizlik Görünüm	Fiziksel görünüm ve bakımlılık derecesinin saptanması (gözlem ve anket)

Şekil 15. Açık Mekan Kalitesinin Sağlanması

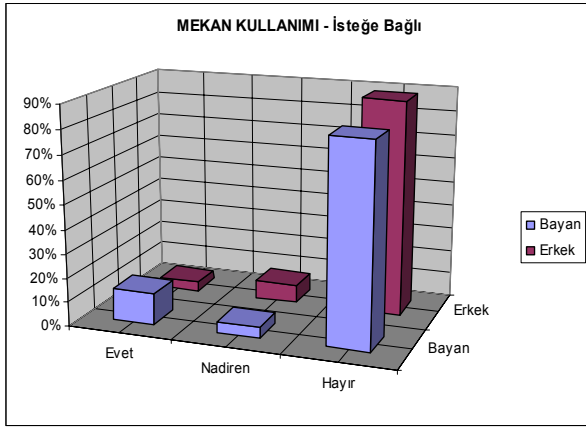
Bu tür aktiviteler dış mekan yaşantısına bağlı olarak, ancak mekanın uygunluğu ve kalitesi doğrultusunda yapılabilmektedir. Bu ilişki bir çok rekreasyonel aktivitelerin özellikle açık mekanlarda yer alması özelliğinden dolayı fiziksel çevre tasarımı açısından büyük önem göstermektedir. Bu tür aktiviteler dış mekanın fiziksel şartlarına, yeterliliklerine göre gelişebilmektedir.

Açık kamusal mekan kalitesinin yetersiz olduğu durumlarda ancak kısıtlı aktiviteler gerçekleştirilebilmektedir. Bu mekanlar, yeterli olanakların sağlandığı durumlarda sıklıkla ve uzun süreliğine kullanılan mekanlar haline gelmektedir.

Levent örneğinde kullanıcıların önemli bir kısmı açık kamusal mekanı sık olarak kullanırken, bu kullanımın önemli bir sebebi bölgenin iş merkezleri ve ulaşım merkezleri ile çevrelenmiş olmasına bağlıdır. Açık kent mekanının kullanımı zorunlu aktiviteler olan iş ve ulaşım üzerinde yoğunlaşmıştır (%92).



Şekil 16. Levent- Mekanın Kullanım Amacı

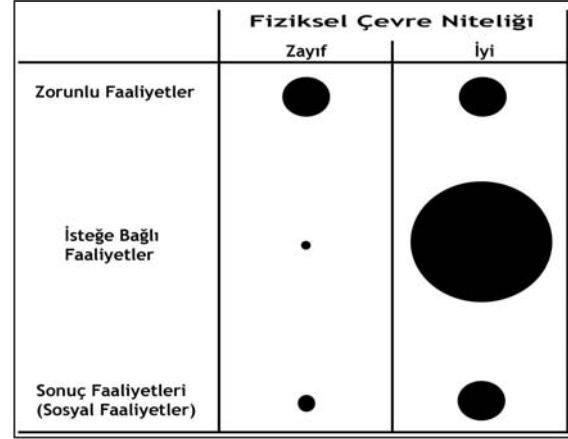


Şekil 17. İsteğe Bağlı Mekanın Kullanımı - Levent

Ancak görülmüştür ki, mekan isteğe bağlı aktiviteler için bir çekim merkezi olamamaktadır. Bir önceki grafikte de görüldüğü üzere açık kamusal mekanın kullanımı zorunlu kullanıma dönük gerçekleşmektedir. İsteğe bağlı kullanımın bu denli az olması mekanın sosyal, fiziksel kalitesinin yetersiz olduğunu belirlemektedir.

Bu tür mekanların kalitesinin yükseltilmesi ile birlikte, isteğe bağlı olarak gerçekleştirilen olası bir çok aktivite de insanların vakit geçirmesine imkan sağlayarak, durabilecekleri, oturabilecekleri, konuşabilecekleri ya da sadece görsel ilişkilerin kurulabilecekleri mekanı ve durumu yaratacak potansiyele sahip mekanlar ortaya çıkmaktadır. Nitelikli çevrelerde bir çok aktivite imkanı hale gelmektedir. Kamusal alanların kullanımını ölçümlemede, konfor, kalite, ve estetik kaygılar temel değişkenler olarak saptanmışlardır. Bunlar kentsel tasarımda ve sosyal etkileşimi arttırmada temel role sahiptir ve toplum duygusu oluşturmaya

yardımcı olurlar. Bu kapsamda, bu alanlar tüm yerel halkı hedeflemeli ve çeşitli aktivitelerle değişik insan guruplarına hizmet vermelidir.



Şekil 18. Fiziksel Çevrenin Niteliği (J. Gehl)

Grafikte, açık kamusal mekanın niteliği- kalitesi ile burada gerçekleştirilen aktiviteler arasındaki ilişki görülmektedir. Dış mekan kalitesi iyi olduğunda, isteğe bağlı aktiviteler mekana bağlı olarak artmaktadır. Bu da sosyal aktivitelerin artmasına yol açmaktadır. İnsanların açık mekanda geçirdikleri zaman aralığı ne kadar fazla olursa birbirleriyle karşılaşmaları ve iletişim içerisinde olmaları o kadar mümkün olmaktadır.



Şekil 19. Levent'de Yaya Kaldırımı Kullanımı

Üçüncü kategori içerisinde incelenen sosyal aktiviteler, insanların mekanı paylaşmasının yarattığı tüm aktiviteleri kapsamaktadır (10). Selamlaşma, sohbet etme gibi toplumsal aktiviteler bu aktiviteler arasında sayılmaktadır. Bunların arasında en yaygın olan durum ise başkalarını görme ve duyma ile gerçekleşen pasif iletişimdir.

Açık kamusal mekanlarda gerçekleşen sosyal aktiviteler daha geniş kapsamlı olarak aynı zamanda zorunlu ve isteğe bağlı olarak gerçekleşen aktiviteleri de kapsamaktadır. Bu tür aktiviteler sosyal aktiviteler olarak adlandırılmıştır. Bunun nedeni hemen her seferinde diğer iki aktivite kategorilerindeki eylemler neticesinde ortaya çıkmalarıdır. Diğer aktivitelerle ilgili olarak gelişmelerinin sebebi, insanların aynı ortamda bir arada bulunmaları, buluşmaları, birbirlerinin yanından geçmeleri ya da yalnızca birbirlerini görmeleridir.



Şekil 20. Londra City Hall Önü (E.Erdönmez Arşivi)

Sosyal aktiviteler, insanların hareket etmeleri ve aynı mekanda bulunmaları sonucunda kendiliğinden oluşurlar. Bu da gösteriyor ki, kamusal alanlarda daha iyi koşullar sağlandığında sosyal aktiviteler ve opsiyonel - isteğe bağlı aktiviteler dolaylı olarak desteklenmektedir.

Sosyal yapı ve kamusal kent mekanları arasındaki etkileşimin bir başka bileşenini zaman faktörü oluşturmaktadır. Kamusal mekanların yarı özel, yarı kamusal ve kamusal olma durumları ile bu zaman dilimleri arasında bir ilişki olduğu söylenebilir. Örneğin, serbest zamanların ve sınırlı zamanların değerlendirildiği yerler çoğunlukla kamusal ve özellikle açık kamusal mekanlardır. İnsanların açık alanlarda geçirdikleri zaman aralığı ne kadar uzun olursa, birbirleriyle karşılaşmaları ve iletişim içerisinde olmaları o kadar mümkün olmaktadır.

Genel amaç Harvey'in de vurguladığı gibi; kenti anlamak için uygun kavramsal çerçeve hem toplumsal hem de mekansal bilinci kapsayacak şekilde olmalıdır. Toplumsal davranışı kentsel ve mekansal biçimlenme ile ilişkilendirmek gerekmektedir. Bir mekansal biçim yaratıldığında, onun toplumsal süreci geliştireceğini ve belirlemeye eğimli olacağını kabul edilmelidir.

Bu kurguyu ortaya koyabilmek için, toplumsal süreçleri ve mekansal biçimlenmeleri birleştirebileceğimiz kavramları oluşturmamız

gerekmektedir. Özetle sosyal yapı ve kent mekanlarındaki etkileşimi doğru şekilde ortaya koyabilmek için mekanizmalarını ve bu ilişkileri iyi incelemek gereklidir (8).



Şekil 21. Kamusal Alan Kullanımı, Londra (E.Erdönmez Arşivi)

5. Sonuç

Kamusal alanın insanlar tarafından ne şekilde anlaşıldığı, bu alanları nasıl seçtikleri ve bu alanlarda aktivitelerini ne şekilde gerçekleştirdikleri uzun zamandır araştırmaların odak noktası olmuştur. Ancak birbirlerinden farklı disiplinler, kentsel mekanlarda, sıkça gerçekleşen sosyal aktivitelerin araştırılmasında izlenecek uygun çalışma yöntemleri ile ilgili olarak farklı yaklaşımlarda bulunmuşlardır.

İnsanların sosyal aktivite alanı üzerinde çalışırken yöntem olarak mekansal envanter çıkarma için, haritalama, kavramsal (kavrama ile ilgili) ve algısal haritalama, mekansal zaman cetvelleri ya da mekansal gözlemlerle aktivite izlemeyi içeren mekansal metodolojiler

kullanılmaktadır. Ele alınan görüşler doğrultusunda toplum ve mekan ilişkileri şu şekilde özetlemek mümkündür;

- Birey ve toplum ilişkileri ve sosyal yapılanma, sosyal ilişkiler ve etkileşimler tasarlanmış bir fiziksel çevre içerisinde gerçekleşmektedir.
- Birey kendini bu açık kamusal kentsel mekanlarda oluşturmakta ve toplumsal ilişkilerin de bir parçası haline gelmektedir.
- Bireyi içine alan fiziksel çevre aynı zamanda toplum için önem taşıyan sembolleri ve toplum içinde beraber oluşturulan anlamları simgelemektedir.

Bu yaklaşımlar ışığında, içinde yaşadığımız çevreyi ve kentleri anlayabilmek için mekansal biçimlenmelerin oluşum ve dönüşüm süreçlerini kavramak önemlidir. Bu mekansal biçimlenmeler içerisinde, toplumu yapılandıran açık kamusal mekanların kavranması son derece önemlidir. Bu anlamda kentler, toplumsal yapı ile mekansal biçimlenmelerin sürekli bir etkileşim içerisinde olduğu organik bir yapıdır. Mekansal biçim noktasını seçmek, toplumsal süreci çıktı olarak görmek ya da toplumsal süreç noktasını seçmek ve mekansal biçimi bir çıktı olarak görmek bu sisteme bakış açıları olabilir. Bu yaklaşımlar birbirini dışlayan seçenekler değil, birbirlerini tamamlayan yaklaşımlardır. Toplumun sorumluluğunda olan kent bütünü, açık kamusal alanlarıyla kent mekanizmalarının oluşturduğu bir kurgu olup, tüm parçalar birbirleriyle etkileşim içerisinde ve toplum bu mekanlar aracılığı ile yapılanmaktadır.

Referanslar

1. Akarsu, B., (1979), Felsefe Terimleri Sözlüğü, TDK Yayını, Ankara
2. Norberg - Schulz, C., (1980), Genius Loci: Towards a Phenomenology of Architecture, Rizzoli, New York.
3. Rapoport, A., (1990), The Meaning of Built Environment: A Nonverbal Communication Approach, The University of Arizona Press, Arizona
4. Sommer, R., (1969), Personal Space. Englewood Cliffs, Prentice - Hall, New Jersey.
5. Zevi, B., Barry, J.A., Gendel, M., (1957), Architecture as Space: How to Look at Architecture, Horizon Press, New York
6. Zevi, B., (1990), Mimariyi Görmeyi Öğrenmek (Çev. D.Divanlıoğlu), Birsen Yayınları, İstanbul.
7. Rapoport, A., (1981), Human Aspects of Urban Form, Perception of Environmental Quality, Pergamon Press, Oxford
8. Kostoff, S., (1999), The City Assembled, Thames and Hudson, London.
9. Madanipour, A., (1996), Design of Urban Space, Wiley, New York.
10. Gehl, J., (2001), Life Between Buildings (5th Edition), Danish Architectural Press, Copenhagen.
11. Jacobs, J., (1969), The Death and Life of Great American Cities, Random House, New York
12. Benn, S.I., Gaus, G.F., (1983), Public and Private in Social Life, Croom Helm, London.
13. Gray, C., Gray, L. (1999), Reimagining field instruction from a spiritually sensitive perspective: An alternative approach. Social Work Education, 44, 371-383.
14. Krupa, F., (1993), "The Privatization of Public Space, The State of the Public Realm", Battery Park City; Los Angeles Gated Communities and the Mall of America, Los Angeles.
15. Wirth, L., (1964), On Cities and Social Life: Selected Papers, The University of Chicago Press, Chicago.
16. Lefébvre, H., (1991), The Production of Space (önsöz D.Harvey), Blackwell, London.
17. Weber, M., (2000), Şehir / Modern Kentin Oluşumu (Çev. M.Ceylan), Bakış Yayınları, İstanbul.
18. Mumford, L., (1940), The Culture of Cities, Secker & Warbung, London
19. Barthes, R., (1997), Göstergebilimsel Serüven, Yapı Kredi Yayınları, İstanbul.
20. Habermas, J., (1998), Sosyal Bilimlerin Mantığı Üzerine, Kabalcı Yayınları, İstanbul.
21. Benevolo, K., (1980), The History of The City, Scholar Press, London.
22. Harvey, D., (2003), Sosyal Adalet ve Şehir, Metis Yayınları, İstanbul.
23. Zukin, S., (1995), The Cultures of Cities. Cambridge, Massachusetts, Blackwell Publishers
24. Lotane, B., Liu, J.H., (1996), "The Intersubjective Geometry of Social Space, Journal of Communication", (Volume 46:4).
25. Huguet, P., Latane, B., Bourgeois, M., (1998), "The Emergence of a Social Representation of Human Rights Via Interpersonal Communication: Emprical Evidence for the Convergence of Two Theories, European Journal of Social Psychology", (831-846).
26. Gehl, J., Gemzoe L., (2000), New City Spaces, The Danish Architectural Press, Copenhagen.

Şekil Listesi

1. Saint-Dié Planı, Rowe, C., Koetter, F., (1978), Collage City, MIT Press, Cambridge.
2. Saint-Dié Planı, Rowe, C., Koetter, F., (1978), Collage City, MIT Press, Cambridge.
3. Kentsel Yapıda Özel ve Ortak Mekanlar Arasındaki İlişkinin İşaretlendiği Hiyerarşik Organizasyon (11), Trancik, R., (1986), Three Theories of Urban Spatial Design Finding Lost Space New York, Van Nostrand Reinhold, New York.
4. Siena, İtalya, Erdönmez, E. Arşivi, Tez Kapsamında Yazarın Ürettiği Bilgi.
5. Kamusal - Özel Mekan Ayrımları, (11), Trancik, R., (1986), Three Theories of Urban Spatial Design Finding Lost Space New York, Van Nostrand Reinhold, New York.
6. Özel - Kamusal Ayrımı, Erdönmez, E. Arşivi, Tez Kapsamında Yazarın Ürettiği Bilgi.
7. Siena, İtalya, Erdönmez, E. Arşivi, Tez Kapsamında Yazarın Ürettiği Bilgi.
8. Toplum - Kamusal Mekan İlişkisi, Verona, İtalya, Erdönmez, E., Tez Kapsamında Yazarın Ürettiği Bilgi.
9. Soho, Londra, Erdönmez, E. Arşivi, Tez Kapsamında Yazarın Ürettiği Bilgi.
10. Karşılaşma Sıklığı - Zaman İlişkisi, Erdönmez E., Tez Kapsamında Yazarın Ürettiği Bilgi.
11. İlişki Biçimleri Diyagramı, (10), Gehl, J., (2001), Life Between Buildings (5th Edition), Danish Architectural Press, Copenhagen.
12. Pasif İletişim Çizelgesi - Levent, Erdönmez E., Tez Kapsamında Yazarın Ürettiği Bilgi.
13. Zorunlu Aktivite Örneği, Otobüs Durağında Bekleyenler, Levent, Erdönmez, E. Arşivi, Tez Kapsamında Yazarın Ürettiği Bilgi.
14. İsteğe Bağlı Aktiviteye Örnek, Pisa, İtalya, Erdönmez, E. Arşivi, Tez Kapsamında Yazarın Ürettiği Bilgi.
15. Açık Mekan Kalitesinin Sağlanması, Erdönmez E., Tez Kapsamında Yazarın Ürettiği Bilgi.
16. Levent - Mekanın Kullanım Amacı, Erdönmez E., Tez Kapsamında Yazarın Ürettiği Bilgi.
17. İsteğe Bağlı Mekanın Kullanımı - Levent, Erdönmez E., Tez Kapsamında Yazarın Ürettiği Bilgi.
18. Fiziksel Çevrenin Niteliği, (10), Gehl, J., (2001), Life Between Buildings (5th Edition), Danish Architectural Press, Copenhagen.
19. Levent'de Yaya Kaldırımı Kullanımına Bir Örnek, Erdönmez E., Tez Kapsamında Yazarın Ürettiği Bilgi.
20. Londra City Hall Önü, Erdönmez, E. Arşivi, Tez Kapsamında Yazarın Ürettiği Bilgi.
21. Kamusal Alan Kullanımı, Londra, Erdönmez, E. Arşivi, Tez Kapsamında Yazarın Ürettiği Bilgi.