



# Çaycuma Kâğıt Fabrikası ve Sosyal Konut Sitesinin Analizi

## Çaycuma Paper Mill and Analysis of Social Housing Estate

Arif MISIRLI

### EXTENDED ABSTRACT

The emergence of industrial facilities in Anatolia following the establishment of the Republic in Turkey led to changes in the economic, social, and spatial structure of the cities. Industrial buildings also had an impact on the urbanisation process due to the job opportunities they generate and the services they offer from housing to education. In addition, industrial facilities enabled the formation of a social environment depending on the housing diversity. In this study, the establishment of paper mills as one of the industrial development steps in Anatolia is discussed and Çaycuma SEKA Paper Mill located in the Western Black Sea Region is examined as a case. The study aims to reveal the characteristics of the period by analysing the history of the Çaycuma Paper Mill, which is one of the preliminary industrial facilities of the planned period with the establishment of the State Planning Organization, and the architectural analysis of the social housing estates. The problem of the study is that the housing estate, which has preserved its original values, has not been documented. In this study, qualitative research methods were supported by a field survey. The field survey consisted of information gathering, on-site observation, interviews with people, photographing, on-site measurement, and visualisation. The study was supported by drawings and documents from the official institutional archives of the buildings in the housing estate. Then, the spatial and visual analysis of housing estates was made with the findings. Furthermore, the significance of these housing estates was revealed in the context of the architectural and social life of the period. While Çaycuma Paper Mill provided job opportunities to the people of the region engaged in agriculture, it also transformed the economic, physical, and social structure of the region. In the first years of the Republic, the Garden City practices, which emerged as a means of creating a new national identity, can also be seen on the housing estate of the factory. This site hosted the residences, which can accommodate 172 families ranging from 60 to 80 m<sup>2</sup> sized, for officers and workers, and also for managers and assistant managers. It can be seen as an exemplary model that accelerates the change of the city by including the social facilities such as the guesthouse-club, cinema building, sports field, together with the residences. The housing units were planned to form a clustered organisation around dead-end streets. It is noteworthy that the houses were designed in a dense green environment. Except for one of the managers and the two assistant managers' residences built-in 1986, all residences are planned to accommodate two-family on each floor. The simplicity of the plans and their coherence with the natural environment presents the unique and regular planning of the site differing from the traditional fabric of the city. There are a total of 36 residences (two of which have been demolished) in the housing estate. Although the spatial organization is in 6 different types, the residences were built in 9 different types due to the differentiation consisting of the number of floors. The residences were in use during the assembly of the factory and were largely completed in early 1968. Housing estates have architectural importance as they reflect the planning, construction technique, and material properties of the period in which they were built and they also have sociological importance since they reflect the socio-economic status, lifestyle, and quality of its employees in the industrial sector. As a result, the factory and its housing estate are an example in which the effects of the modernization process of the city of Çaycuma on the urban structure and social life are reflected through a strong industrialisation program. Çaycuma Paper Mill has become an important industrial complex of the period with its business and administrative buildings, residential buildings, and social service buildings. The housing estate, on the other hand, became a modernization model for the city and was planned at the neighbourhood scale. With this feature, it is an indication that the settlement schemes that started with the Early Republic Period were continued in the later years of the Republic. The housing estate, which is a reflection of modern architecture on an urban scale, is capable of responding to all kinds of needs of its users with its functions.

**Keywords:** Çaycuma Paper Mill; Industrial development; industrial heritage in Republican Period; social housing estate.

Trakya Üniversitesi Mimarlık Fakültesi, Mimarlık Anabilim Dalı, Edirne

**Başvuru tarihi:** 13 Temmuz 2021 - **Kabul tarihi:** 03 Ekim 2021

**İletişim:** Arif MISIRLI. **e-posta:** arifmisirli@trakya.edu.tr

© 2021 Yıldız Teknik Üniversitesi Mimarlık Fakültesi - © 2021 Yıldız Technical University, Faculty of Architecture

## ÖZ

Cumhuriyet ile birlikte Anadolu'da sanayi tesislerinin kurulması kentlerin ekonomik, toplumsal ve mekânsal yapısını değişime uğratmıştır. Sanayi yapıları, yarattıkları iş olanakları ve barınmadan eğitime sundukları hizmetler ile kentleşme sürecini etkilemişlerdir. Bunun yanı sıra konut çeşitliliği ile sosyal ortamın oluşumuna olanak sağlamıştır. Bu çalışmada Anadolu'da endüstriyel kalkınma hamlelerinden biri olarak kâğıt fabrikalarının kurulması ele alınmakta olup Batı Karadeniz Bölgesi'nde yer alan Çaycuma SEKA Kâğıt Fabrikası incelenmiştir. Çalışma, Cumhuriyet Dönemi ile başlayan endüstriyel kalkınma hamlesinin devamında Devlet Planlama Teşkilatı'nın kurulması ve planlı dönemin ilk temel sanayi tesislerinden biri olan Çaycuma Kâğıt Fabrikası'nın tarihçesi ve sosyal konut sitesinin mimari analizini yaparak bulunduğu dönemin özelliklerini ortaya koymayı amaçlamaktadır. Çaycuma Kâğıt Fabrikası, tarımla uğraşan bölge halkına önemli ölçüde iş imkânı sağlarken, bölgenin ekonomik, fiziksel ve sosyal yapısını da dönüştürmüştür. Fabrika, bünyesinde barındırdığı yönetici, memur ve işçi konutlarıyla birlikte misafirhane-lokal, sinema, spor tesisleri gibi sosyal mekânları da içererek kentin değişimini ivmelendiren örnek bir model olarak tanımlanabilir. Nitel araştırma yöntemlerinin alan çalışması ile desteklendiği bu çalışmada elde edilen fotoğraf, çizim ve gözlemlere dayalı bulgular ile sosyal site konutlarının mekânsal ve görsel analizi yapılmış ve inşa edildikleri döneme ait mimari ve sosyal yaşam bağlamında yeri ortaya konulmuştur. Sosyal site konutlarının plan kurgularının sadeliği ve içinde buldukları doğal çevreyle uyumlu olmaları, kentin geleneksel dokusundan farklılaşarak kendine özgü ve düzenli bir planlamaya sahip olması dikkati çeken niteliktedir. Çaycuma Kâğıt Fabrikası ve sosyal sitenin Cumhuriyet Dönemi ile başlayan sanayi yerleşke şemalarının Cumhuriyetin ilerleyen yıllarında da devam ettirildiğini gösteren bir konumda olduğu saptanmıştır.

**Anahtar sözcükler:** Çaycuma Kâğıt Fabrikası; Cumhuriyet Dönemi endüstri mirası; endüstriyel kalkınma; sosyal konut sitesi.

## Giriş

Erken Cumhuriyet Dönemi'nde, sanayi tesislerinin kurulması ile kentlerin ekonomik, toplumsal ve mekânsal yapısı değişime uğramaya başlamıştır. Cumhuriyet sonrası yaşanan modernleşme sürecinde sanayi yapılarının inşası ön plana çıkmaktadır. Sanayi yapıları, yarattıkları iş olanakları ve barınmadan eğitime sundukları hizmetler ile kentleşme sürecini, konutun biçimi ile üretimini ve sosyal ortamı etkilemişlerdir. Bu tesisler, ortaya çıkardıkları biçimsel ve kurgusal farklılık ile kentin gelişimine ve kimliğinin değişimine yön vermiştir (Asiliskender, 2008).

1950'li yılların sonrasında kurulan fabrikalarda ve yerleşkelerinde, Erken Cumhuriyet Dönemi'nde ortaya konulan fabrika yerleşke tasarımlarının yansımaları izlenebilmektedir. Özellikle erken dönemde son derece keskin biçimde yapılandırılmış seküler yaklaşımın devlet gözetiminde 1950'li yıllarda belirli bir oranda esnetilmesi, söz konusu yerleşkelere cami vb. yeni yapı türlerinin eklenmesine neden olmuştur. Ayrıca yine bu yerleşkelerde bazı mekânların kullanım biçimi ve işlevi değişmiştir (Karatosun ve Arıtan, 2010).

Cumhuriyet Dönemi ile başlayan endüstriyel kalkınma hamlesinin devamında Devlet Planlama Teşkilatı'nın kurulması ve planlı dönemin ilk temel sanayi tesislerinden biri olan Çaycuma Kâğıt Fabrikası bu çalışmanın örneklem alanı olarak ele alınmıştır. Batı Karadeniz Bölgesi'nde yer alan kentin fabrika yerleşkesi tasarımı ise kendi yansımalarını yaratmıştır. 1965-1970 yılları arasında kentte kurulan fabrika ve konut yerleşkelerinde üretim ve barınma dışı birimlerin yer alması erken dönem ile benzerliklerin en önemlilerinden biridir. Çalışma, Çaycuma Kâğıt Fabrikası'nın tarihçesini ve sosyal site konutlarının mimari analizini yaparak bulunduğu dönemin özelliklerini ortaya

koymayı amaçlamaktadır. Fabrika ile birlikte çalışmanın ana konusunu oluşturan sosyal site dönem özelliklerini yansıtması ve günümüze özgünlüğünü büyük ölçüde koruyarak ulaşması sebebiyle dikkate değerdir. Özgün değerlerini günümüze kadar koruyabilmiş olan sosyal sitenin belgelenmemiş olması ise çalışmanın problemini oluşturmaktadır. Bu çalışma ile sadece fabrikanın kuruluşuna ilişkin yer alan bilgilere ek olarak özellikle fabrikanın sosyal sitesinin mimari yapısının incelenerek literatüre kazandırılması hedeflenmiştir.

## Yöntem

Yerinde gözlem, kişilerle görüşme ve literatür araştırması gibi nitel veri toplama yöntemlerinin alan çalışması ile desteklendiği bu makalede Erken Cumhuriyet Dönemi ve sonrasında endüstriyel kalkınma hamlelerine değinilmiş, ardından Türkiye'de kâğıt fabrikalarının kurulması hakkında bilgi verilmiş ve son olarak Çaycuma Kâğıt Fabrikası'nın kuruluş tarihçesi aktarılmıştır. Bu kapsamda ilgili literatür kaynakları ile birlikte özellikle Cumhuriyet Gazetesi arşivlerinden yararlanılmıştır.

Alan çalışması; bilgi toplama, fotoğraflama, yerinde ölçüm ve görselleştirme aşamalarından oluşmuştur. Sosyal sitedeki konutların mekân organizasyonları, cephe karakterleri, yapım tekniği ve malzeme özellikleri ve sosyal yaşam incelenmiştir. Resmi kurum arşivlerinden söz konusu yerleşkede bulunan yapılara ait çizimler ve belgeler ile çalışma desteklenmiştir. Çalışma kapsamında ele alınan sosyal site konutlarının planları Çaycuma Belediyesi arşivindeki orijinal mimari projeler üzerinden üretilerek sunulmuştur. Sonuç ürün olarak konutların mekânsal ve cephe analizi yapılmış ve içinde bulunduğu döneme ait mimari ve sosyal yaşam bağlamında yeri ortaya konulmuştur.

### Erken Cumhuriyet Dönemi'nden 1970'li Yıllara Kadar Endüstriyel Kalkınma Hamleleri

Cumhuriyetin ilk yıllarında, modernleşmenin ve çağdaşlaşmanın ülkenin ekonomik gelişmişliği ile bağlantılı olması düşüncesine istinaden Anadolu'nun birçok kasabasında endüstri tesisleri kurulmuştur. Yerli sanayiye geliştirmek amacıyla 1927 yılında çıkarılan ve 1942 yılına kadar uygulanan ilk adım Teşvik-i Sanayi Kanunu'dur ve sanayi yatırımı yapacak işletmelere muafiyet, imtiyaz ve teşvik sağlamayı amaçlamaktadır (Özgüven ve Cantürk, 2019).

Bu yıllarda, endüstrinin geliştirilmesi yolunda alınan kararlardan bir diğeri ise, yerli üretimin ve özel girişimlerin teşvik edilmesi amacıyla bankaların kurulmasıdır (Özgüven ve Cantürk, 2019). Bu kapsamda, 1924 yılında yerli kuruluşlara kredi sağlamak amacıyla İş Bankası, 1925 yılında Osmanlı Döneminden kalan fabrikaları kurulacak yeni şirketler devralana kadar işletmenin ve yeni fabrikalar kurmanın yanında özel girişimlere kredi sağlamak üzere Sanayi ve Maadin Bankası, 1926 yılında ise inşaat girişimlerini desteklemek ve kredi sağlamak üzere Emlak ve Eytam Bankası kurulmuştur (Aslanoğlu, 2010; Yücel, 2014).

1930 yılı sonrasında devlet, özellikle sanayileşme hareketinde öncü bir görev üstlenmiştir. Sanayi yatırımlarına, siyasal olarak yaşanan devrimlerin sürekliliği ile ekonomik ve sosyal kalkınma hedefine ulaşmak için olmazsa olmaz bir çağdaşlaşma projesi olarak yaklaşmıştır (Asiliskender, 2009). Bu amaçla devlete dayalı sanayiye oluşturmak için de 1934 yılında Birinci Beş Yıllık Sanayi Planı uygulanmaya başlamıştır. Ayrıca bu dönemde sanayinin geliştirilmesi için dışarıdan uzmanlar getirilmiştir. Sanayi ve ekonomiye can vermek için devlet kaynaklarıyla uzun süre faaliyetlerini sürdürecektir devlet işletmeleri açılmaya başlamıştır (Doğan, 2013).

Ülkede 1939 yılına kadar ekonomiyi geliştirmek için tarım, sanayi ve ticaret anlamında yatırımlar yapılmış ancak İkinci Dünya Savaşı nedeniyle 1940-1950 yılları arasında sanayi faaliyetlerinde durgunluk yaşanmıştır (Erdoğan, 1992).

1950 yılından başlamak üzere ülkede kalkınma stratejisi köklü bir değişime uğramıştır. Devletçilik görüşü terk edilerek özel yatırımcıya yol açma ve destekleme kararları alınmıştır. Özel yabancı sermaye de Cumhuriyetin kuruluşundan sonra ilk defa teşvik edilmiştir. Bu süreçler 1960 yılına kadar sürmüştür (Erdoğan, 1992).

1960 yılında askeri darbe ile karşılaşan Türkiye'de sivil iktidarın yeniden hâkimiyet kazanmasıyla ülkede ekonomik anlamda kaybedilen ve zayıflayan faaliyetleri tekrar canlandırmak için 1963-1967 yılları arasında Birinci Beş Yıllık Kalkınma Planı hazırlanmıştır. Tarım dışında sanayiye ağırlık verilerek sanayi yatırımlarına başlanmıştır. 1968-1972 yılları arasında ise İkinci Beş Yıllık Kalkınma Planı ile büyükşehir-

ler dışında diğer kentlere de sanayi alanında (petro-kimya, çimento, makine, cam vb.) yatırım yapılması ve kırsal alanların desteklenmesi şeklinde politikalar izlenmiştir (Doğan, 2013). Çaycuma Kâğıt Fabrikası da bu dönemde açılmış ve ülkenin önemli kâğıt sanayi yapılarından biri olmuştur. Çaycuma'nın seçilme nedeni Batı Karadeniz Bölgesi'nin çam, kayın ve köknar ormanlarından faydalanmak olup bu sayede yüksek mukavemetli oluklu mukavva, kraft kâğıdı ve selüloz üretmek amaçlanmıştır. Bu proje ile ülkenin ihtiyacı olan tüm kraft kâğıdının ve selülozun iç kaynaklar ile karşılanacağı düşünülmüştür (Kocabaşoğlu ve ark., 1996). Batı Karadeniz Bölgesi'nin ekonomik ve sosyal kalkınma hedefine ulaşmak için kurulan fabrika bir çağdaşlaşma projesi olarak görülebilir. Fabrika özellikle Çaycuma'nın endüstriyel gelişiminde büyük rol oynamış, yerleşimin tipik bir endüstri kentine dönüştürerek gelişimini sağlamıştır.

### Türkiye'de Kâğıt Fabrikalarının Kurulması

Erken Cumhuriyet Dönemi'nde ülkenin ekonomi politikasının belirlenmesi ve ekonomik kalkınmaya hız kazandırılacak önerilerin oluşturulması için, 1923 yılında İzmir İktisat Kongresi'nde bir dizi kararlar alınmıştır. Bu kararlar doğrultusunda, ticaretin gelişmesi, kendi kendine yeten, yurt dışına bağlı kalmadan üreten bir ekonomiye sahip olmak hedeflenmiştir. Özellikle dışarıdan alınan birçok ürünün üretilmeye çalışılması hem tarım hem de endüstri alanında yenilikler yapılması planlanmıştır. Böylelikle, ülke ekonomik kalkınma planı çerçevesinde, yeni kurulan fabrikalarla çağdaşlaşma misyonunu gerçekleştirmeye çalışmıştır (Kopuz, 2018). Bu amaçla kurulan tesislerden biri olan kâğıt fabrikaları, ekonomik kalkınmanın ilk hamlelerinden biri olarak görülmektedir.

Cumhuriyetin ilk yıllarında kâğıt sanayisi ağırlıklı ithalata dayanırken (Kocabaşoğlu ve ark., 1996) ithal edilen kâğıtları işleyen küçük de olsa bir kâğıt imalatı sektörü varlığını sürdürmüştür (Yurtoğlu, 2017).<sup>1</sup> Erken Cumhuriyet döneminde kâğıt üretimi ile ilgili özel ve kamusal alanda birtakım girişimlerde bulunulmuşsa da bu teşebbüslerden sonuç alınamamıştır (Kocabaşoğlu ve ark., 1996).

1929 yılında Hükümet yetkililerinin kâğıt imalatı konusunda İktisat Vekâleti bünyesinde başlattığı çalışmalarda farklı fikirler ortaya atılmıştır. Tespit edilen bu fikirlerin yürürlüğe girememesinde yabancı firmaların kâğıt fabrikasının kurulmasının ham madde, su ve kömür yetersizliği yüzünden gerçekleşemeyeceğini ileri sürmelerinin etkili olduğu belirtilmiştir (Yurtoğlu, 2017).

Ardından Birinci Beş Yıllık Sanayi Planı doğrultusunda yatırımlar ağırlıklı olarak dokuma ve şeker üretimi gibi temel tüketim mallarının üretiminde yapılmış; ayrıca, kömür, demir çelik ve kâğıt sanayi gibi ara yatırım mallarına

<sup>1</sup> 1915 yılı sanayi sayımı bulgularına göre 44'ü İstanbul'da, 11'i İzmir'de olmak üzere toplamda 55 kâğıt ve matbaa ile ilgili iş yeri vardır (Çavdar, 2001).

da ağırlık verilmiştir (Asiliskender, 2009). Bu sanayi planı kapsamında kâğıt fabrikasının inşa edilmesi görevi Haziran 1933 tarih ve 2262 Sayılı Yasa ile sanayi ve bankacılık alanında görevlendirilen 20 milyon lira sermaye ile kurulan Sümerbank kurumuna verilmiştir (Anonim, 1933).<sup>2</sup>

Sanayi programında, İstanbul, İzmit, Bolu, Zonguldak, Kastamonu, Sinop, Bursa ve Bilecik illerinde kâğıt ve karton ihtiyaçlarını temin etmek üzere 1 milyon 800 bin lira sermayeli bir sanayi kurumu oluşturmak için Sümerbank'a söz konusu illerde kâğıt fabrikaları tesis ve işletilmesi için 25 yıl müddetle ayrıcalık verilmesi kararlaştırılmıştır (Anonim, 1934a).

1934 yılında yapılan tetkikler ve keşif çalışmaları sonucu hazırlanan raporlarda Birinci Sanayi Planı'nda belirtilene uygun olarak nakliye imkânları, su temini, arazinin durumu ve genel şartlar açısından kurulacak fabrikanın yeri İzmit olarak belirlenmiştir (Kocabaşoğlu ve ark., 1996). Etüd ve projesi kâğıt mühendisi Mehmet Ali Kâğıtçı tarafından hazırlanan ilk kâğıt fabrikası olarak bilinen İzmit Kâğıt Fabrikası'nın temelleri 14 Ağustos 1934 yılında (Anonim, 1934b), fabrika için ayrılan 121.864 m<sup>2</sup> alanda atılmış (Dölen, 2015), inşaatı ve montajı 20 ayda tamamlanarak ilk kâğıt 18 Nisan 1936 tarihinde üretilmiştir (Gürbüz, 1995).

Dönemin medya kanallarında "medeniyet" ile ilişkilendirilen kâğıdın artık ülkemizde üretilebiliyor olması büyük sevinç ve heyecanla karşılanmıştır. Böylelikle kâğıt fabrikası, genç Cumhuriyetin diğer birçok alanda yaşanan devrimleriyle biçimlenen sanayileşme ve yerli üretim hamlesinin gerçekleşmesinde önemli bir role sahip olmuştur (Muşkara ve Tunçelli, 2019). Mustafa Kemal Atatürk'ün ilk kâğıt fabrikası olan İzmit Kâğıt Fabrikası'nda üretilen ilk yerli kâğıttan basılan 19 Mayıs 1936 tarihli Ulus gazetesinin bayram ekini incelediğinde söylediği şu söz çok anlamlıdır. "Medeniyet Hamuru..." (Kocabaşoğlu ve ark., 1996, s. 90).

İlk kâğıt fabrikasının 1934 yılındaki adı Sümerbank Kâğıt ve Karton Fabrikası iken, 1939 yılında Sümerbank Selüloz Sanayii Müessesesi, 1955 yılında da Türkiye Selüloz ve Kâğıt Fabrikaları İşletmesi (SEKA) olmuştur. İzmit'teki fabrikadan sonra sırasıyla 1970 yılında Çaycuma ve Aksu, 1971 yılında Dalaman, 1979 yılında Balıkesir, 1984 yılında Akdeniz (Taşucu) ve Kastamonu kentlerinde kâğıt fabrikaları işletmeye açılmış; 1959 yılında Sümerbank'a bağlı olarak kurulan Bolu Fabrikası (lamine ve lif levha sanayi) ise, 1983 yılında SEKA'ya bağlanmıştır (Gürbüz, 1995).

Devlet, ekonomiyi canlandırmakla birlikte çağdaşlaşma projesinin bir parçası olarak görülebilecek fabrika yapımları yanında, devrimler ile ulaşmaya çalıştığı mekânsal ve sosyal ortamların birer örneği olarak yeni yerleşimler de kurmuş-

tur (Asiliskender, 2009). Örneğin, İzmit'te kâğıt fabrikasının kurulacağı belli olur olmaz kentte hemen yeni konutların inşasına başlandığı belirtilmektedir (Anonim, 1934c). Doğayısıyla fabrikanın kurulmasının kentlerin inşasında ve gelişiminde rol oynadığı söylenebilmektedir. Çaycuma Kâğıt Fabrikası'nın kurulmasından birkaç yıl önce sosyal konut sitesinin inşa edilmesi de söz konusu durumu örnekler niteliktedir. Ayrıca fabrikalar çevresinde inşa edilen lojmanlar ve kooperatif konutlar ile okul, hastane, sağlık, kültür ve spor alanları gibi sosyal mekânlar içeren değişimi ivmelendirecek örnek kent modelleri üretilmiştir. Bu bakışla, Erken Cumhuriyet Dönemi mimarlık hareketlerinde, sanayileşmenin özel bir önemi bulunduğu söylenebilmektedir (Asiliskender, 2009). Çaycuma Kâğıt Fabrikası da fabrika yerleşkesi bünyesinde sağlık ve spor alanlarını barındırmaktadır. Ayrıca fabrikadan ayrı bir alanda bulunan sosyal site ise bünyesindeki farklı tipte konutlar, spor alanları, sosyal mekânlar (sosyal bina ve sinema) ile kente yeni bir soluk getiren mahalle ölçeğinde bir yerleşim olarak planlanmıştır.

Fabrikaların en önemli etkilerinden biri de kentlerin nüfus değişimi üzerinedir. Fabrikalar, kuruldukları kentlerde, yarattıkları iş olanakları ve sağladıkları çeşitli hizmetlerle, o bölgenin nüfus artışında etkili olmuştur (Kopuz, 2018). Çaycuma'da fabrika kurulduktan sonra nüfusun belirgin bir şekilde artış gösterdiği,<sup>3</sup> sadece dışarıdan gelen mühendis ve yöneticilerin değil, işçilerin de içinde bulunduğu ciddi bir nüfusun,<sup>4</sup> fabrikada istihdam ve iskân edildiği, bunun da kent nüfusunu doğrudan etkilediği anlaşılmıştır. Artan nüfusla birlikte mekânsal ve sosyal olarak kentin yenilenmesi sağlanmıştır.

### SEKA Çaycuma Kâğıt Fabrikası'nın Kuruluşu

İlçede sanayi faaliyetleri, 1940'lı yılların sonuna doğru başlamıştır. İlçeye bağlı Filyos beldesinde 1949 yılında kurulan Filyos Ateş Tuğla Fabrikası ilçenin önemli bir yerleşim birimi olmasını sağlamıştır. Bu tesisin ardından Çaycuma ilçe merkezinde 1955 yılında kurulan Çaycuma Süt ve Yurtbay Tuğla Fabrikaları da kentin ilk sanayi kuruluşları arasında yer almıştır (Koday ve ark., 2015). SEKA Kâğıt ve Selüloz Fabrikası işletmesi ise Çaycuma'nın gelişmesinde ve nüfuslanmasında önemli rol oynamıştır.

1965 yılında 270 milyon liraya mal olacak<sup>5</sup> kraft kâğıdı fabrikası için SEKA Genel Müdürlüğü tarafından yatırım

<sup>3</sup> Kentin 1965 nüfusu 3181 iken (Türkiye İstatistik Kurumu, 2021a) 1970 nüfusu 6290 (Türkiye İstatistik Kurumu, 2021b) olmuştur. Fabrikanın inşası sonrası kent nüfusu %98 oranında artmıştır. Bu oranda bir artış diğer yıllarda görülmemektedir.

<sup>4</sup> Cumhuriyet Gazetesi'nde "Fabrika 755 işçi çalıştıracak ve çimento torba kâğıdı ile oluklu mukavva ihtiyacını tamamıyla karşılamış olacaktır" şeklindeki açıklama işçi yoğunluğunu göstermektedir (Anonim, 1965a). Ayrıca fabrikanın faaliyete geçtiği yılın sonunda 124'ü memur, 673'ü işçi olmak üzere toplam 707 personeli bulunduğu belirtilmektedir (Kocabaşoğlu ve ark., 1996, s. 280).

<sup>5</sup> Nisan 1966 tarihinde çıkan haberde, fabrikanın 348 milyon liraya mal olacağı belirtilmektedir (Anonim, 1966d).

<sup>2</sup> Sümerbank 17 Haziran 1938 tarih ve 3460 Sayılı Yasa ile bir iktisadî devlet teşekkülü haline getirilmiştir (Anonim, 1938). Ayrıca Cumhuriyet Gazetesi'nde: "İktisadi programın tatbikatına başlandı: Sümerbank bu sene dört iplik ve pamuklu mensucat fabrikası ile ilk kâğıt fabrikasını kuruyor" şeklinde habere rastlanmaktadır (Anonim, 1934d).

ihalesi yapılmıştır. İhale Alman VOITH Umbort Siemens firması ve ortaklığı yetkilileri ile Türkiye Selüloz ve Kâğıt Fabrikaları Genel Müdürü Cemal Köstem arasında imzalanmıştır (Anonim, 1965a). Şubat 1965 tarihinde fabrikanın temel atma töreni yapılmıştır (Anonim, 1965b).

28 Temmuz 1966 tarihinde SEKA Çaycuma Kâğıt Fabrikası projesi için 10 milyon 300 bin dolar kredi sağlanacağı yönünde Büyükelçi Oğuz Gökmen ve Avrupa Yatırımlar Bankası Genel Başkanı Paride Formentini arasında uzun vadeli yatırım kredisi sağlayan çeşitli sözleşmeler imzalanmıştır (Anonim, 1966a; Anonim, 1966b).

Kasım 1966 tarihinde inşa faaliyetlerinin devam ettiği anlaşılmaktadır. Kraft selülozu, kraft kâğıdı ve yarı kimyevi sülfat selülozu tesisleri idari binalar inşaatı ile su ve kanalizasyon tesisatı işleri için inşaat ilanı verilmiş (Anonim, 1966c); idari binalar inşaatı Hasan Öztürk Firması'na 22 Aralık 1966 tarihinde ihale edilmiştir. Sosyal site inşaatı ise TİM Ticaret İnşaat ve Müteahhitlik Limited Şirketi'ne ihale edilmiş ve 1968 yılı başlarında büyük ölçüde tamamlanmıştır (Kocabaşoğlu ve ark., 1996). Mayıs 1967 tarihinde ise fabrika tesisleri inşaat sahasının tanzimi, tesviye ve stabilize yolları ile istinat duvarı inşaatı ilanına dayanarak fabrikanın çevre düzenlemesine ilişkin işlerin yürütüldüğü anlaşılmaktadır (Anonim, 1967a). Fabrika alanı tesviye inşaatı Durmuş Kılınç Firması'na 30.06.1967 tarihinde ihale edilmiş ve 1968 yılında iş tamamlanmıştır (Kocabaşoğlu ve ark., 1996). Eylül 1967 tarihinde fabrika tesislerine ait makine, tesisat ve çeşitli malzemelerin Alman veya Benelux Kuzey Denizi limanlarından Zonguldak veya Bartın limanlarına nakliyesi için ilan verilmiştir (Anonim, 1967b). Eylül 1967 tarihinde SEKA Çaycuma kraft selülozu, kraft kâğıdı ve yarı kimyevi sülfat selülozu entegre tesisleri inşaatı ilanı verilmiş (Anonim, 1967c); 20 Ekim 1967 tarihinde Kutlutaş firmasına ihale edilmiştir (Kocabaşoğlu ve ark., 1996).

Temmuz 1969 tarihinde fabrikanın inşaatının son safhaya geldiği belirtilmektedir. Yılda 65 bin ton kraft kâğıdı, 70 bin ton kraft selülozu ve 25 bin ton yarı kimyevi selüloz çıkaracak olan fabrikanın 1969 Kasım ayı başlarında deneme imalatına geçeceği ifade edilmektedir (Anonim, 1969a). Aralık 1969'da Çaycuma Kâğıt Fabrikası'nın bir kısım üniteleri çalışmaya başlamıştır (Anonim, 1969b). Fabrikanın kraft selülozu tesisi 16 Mart 1970 tarihinde, kraft kâğıdı tesisi ise 11 Nisan 1970 tarihinde faaliyete başlamıştır (Kocabaşoğlu ve ark., 1996). Fabrikanın resmi açılışı ise 26 Eylül 1970 tarihinde bir törenle yapılmıştır (Huş ve Tank, 1970).

Fabrika Zonguldak-Bartın kara yolu kenarında Filyos Çayı'nın geniş vadisi üzerinde kurulmuştur. Arazinin 1.147.000 m<sup>2</sup>'si fabrika sahasına, 188.000 m<sup>2</sup>'si sosyal tesislere ve 6.000.000 m<sup>2</sup>'si de su tesislerine tahsis edilmiştir. Fabrika arazi üzerinde kuzeyden güneye uzanan bir doğru üzerinde olup doğusunda yardımcı tesisler olarak pirit oca-



Şekil 1. Çaycuma Kâğıt Fabrikası ve sosyal sitenin konumu Google Earth'den (2021) alınan hava fotoğrafı kullanılarak hazırlanmıştır.

ğı, soda kazanı, kireç fırını, kostifikasyon tesisi, buharlaştırma, fuel-oil buhar kazanı; batısında ise mamul madde tesislerine dahil olan kraft selülozu, NSSC yarı kimyasal selüloz fabrikası, kâğıt fabrikası, ikmal dairesi ve mamul ambarı bulunmaktadır.<sup>6</sup>

Özelleştirme Yüksek Kurulu'nun 15.07.1998 tarih ve 98/51 sayılı kararı ile özelleştirme programına alınan ve özelleştirme stratejisi belirlenen SEKA Türkiye Selüloz ve Kâğıt Fabrikaları A.Ş.'ye ait Çaycuma İşletmesi, 13.05.2003 tarih ve 2003/30 sayılı karar ile varlık satışı yöntemiyle özelleştirilmesi için Özelleştirme İdaresi Başkanlığı tarafından yapılan ihale neticesinde; Çaycuma İşletmesi 15 milyon 100 bin Amerikan doları bedelle en yüksek teklifi veren OYKA Kâğıt Ambalaj Sanayii ve Ticaret A.Ş.'ye satılmıştır (Anonim, 2003).

OYKA Kâğıt Ambalaj Sanayii ve Ticaret A.Ş. 37.246 m<sup>2</sup>'si kapalı alan olmak üzere toplam 849.769 m<sup>2</sup> gibi geniş bir arazi üzerine kurulmuştur (Koday ve ark., 2015). Çaycuma Kâğıt Fabrikası özelleştirilen SEKA'nın halen üretimde olan tek fabrikası olma özelliği de taşımaktadır.

Fabrika, Filyos Çayı kenarına yakın bir bölgede inşa edilmiş ve fabrikanın montajı esnasında kullanılmaya başlanmış olan bir sosyal siteye sahiptir (Şekil 1). Fabrika, kenti ikiye bölen Filyos Çayı'nın doğu yakasında yer alırken sosyal site batı yakada yer alır. Fabrika ve konut yerleşkesi arası kuş uçuşu 2 km mesafede olup iki alan arasında ulaşımın sağlandığı mesafe 3,4 km'dir.

İşletmeye ait sosyal tesisler ise 2005 yılında, mevcut dokusu korunmak kaydıyla Çaycuma Belediyesi'ne devredilmiştir (Çaycuma Belediyesi, 2021). Günümüzde yeşil dokusu, planlı ve düşük yoğunluklu yapılaşmasıyla, Çaycuma içinde bir vaha özelliğini taşıyan bu alanın (Şekil 2), sosyal

<sup>6</sup> Söz konusu alan boyutları ve tesislerin konumu hakkındaki bilgi, İstanbul Üniversitesi Orman Fakültesi Orman Mahsulleri Kimyası Kürsüsünce, SEKA Çaycuma tesislerinde 24-27/08/1970 tarihleri arasında yapılan inceleme sonucuna dayanmaktadır (Huş ve Tank, 1970, s. 77).



**Şekil 2.** Sosyal sitenin güneyden kuş bakışı görünüşü (Çaycuma Belediyesi Dijital Arşivi, 2020).

bina ve etrafındaki bahçesi dışındaki tamamı, belediye dışındaki devlet kurumlarına tahsis edilmiştir.

### Sosyal Site Vaziyet Planı Kurgusu

Sosyal site, geleneksel dokuya sahip kent merkezinin güneyinde konumlanmaktadır ve nispeten kentin güney sınırını oluşturmaktadır. Cumhuriyetin ilk yıllarında, yeni bir ulusal kimlik oluşturma çabasının aracı olarak nitelendirilebilecek bahçe şehir uygulamalarının (Kopuz, 2018) benzeri, fabrikanın sosyal sitesinde de belirmektedir. Yerleşkede 172 ailenin barınabileceği 60-70-80 m<sup>2</sup>lik halk standartlarına uygun memur ve işçi evleri ile yöneticiler için müdür ve müdür yardımcısı konutları mevcuttur. Ayrıca misafirhane-lokal, sinema binası, spor sahası gibi sosyal tesislere de sahiptir.

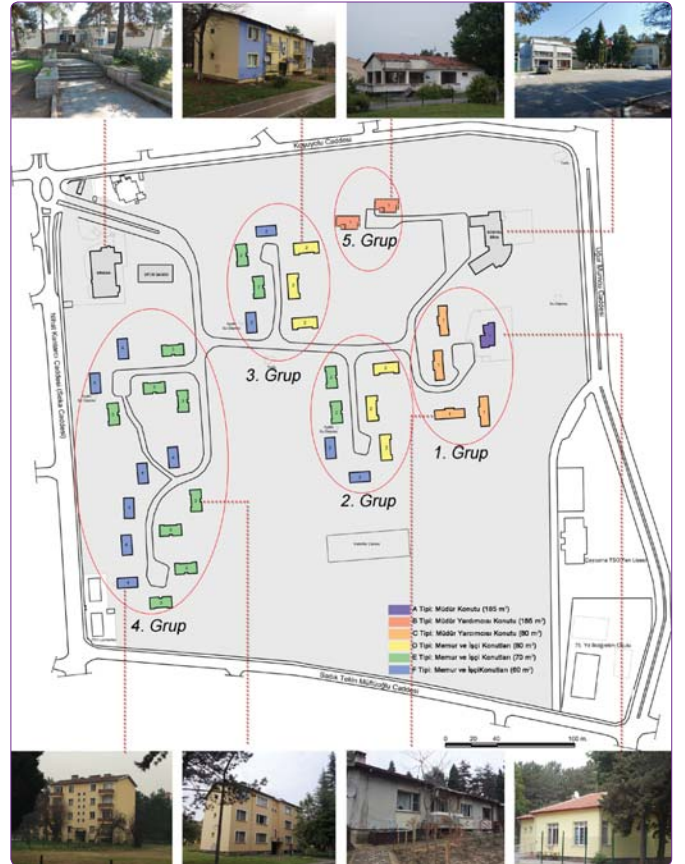
Çaycuma Belediyesi arşivinden elde edilen sosyal site inşaatı mimari projelerinin<sup>7</sup> 10.08.1966 tarihinde Yalçın Kiper'in sorumluluğunda Gündüz Özdayal tarafından çizildiği anlaşılmaktadır. Sosyal site inşaatı TİM Ticaret İnşaat ve Müteahhitlik Limited Şirketi'ne ihale edilmiş ve 1968 yılı başlarında büyük ölçüde tamamlanmıştır (Şekil 3). Söz konusu tarihlere 34 konut bloku inşa edilmiştir. Ancak 1986 yılında yerleşkeye iki müdür yardımcısı konutu daha eklenmiştir. Bu iki konutun mimari projesi Hasan Baycık tarafından çizilmiş, yüklenici firma Ermas Mühendislik A.Ş. olmuştur (Çaycuma Belediyesi Arşivi, 2020). Son eklenen iki konut 2014 yılında yıkılmıştır.

Yerleşkedeki yapılar geleneksel yerleşime nazaran belirli gruplar halinde tasarlanmış olup yoğun bir yeşil doku içinde yer almaktadır. Sosyal site konutları dört bölge olarak kurgulanmıştır. Her bölge küçük bir sokak çevresinde kümelenen konutlardan oluşmaktadır. Birinci grupta müdür evi ve müdür yardımcısı evleri, ikinci, üçüncü ve dördüncü grupta ise memur evleri ile işçi evleri yer almaktadır. 1986 yılında beşinci bir grup oluşturacak şekilde iki adet müdür yardımcısı konutu ayrı bir sokak üzerinde planlanmıştır (Şekil 4).

<sup>7</sup> Sosyal site konutlarının mimari projelerine ulaşmada büyük yardımcı dokunan Çaycuma Belediyesi'nde görevli Peyzaj Mimarı Soner Demir'e teşekkür ederim.



**Şekil 3.** İnşasının hemen ardından sosyal site (Çaycuma Belediyesi Dijital Arşivi, 2020).



**Şekil 4.** Sosyal site vaziyet planı (Çaycuma Belediyesi arşivindeki hali hazır dosyasında yer alan vaziyet planı üzerinden yeniden çizilmiştir).

cısı konutu ayrı bir sokak üzerinde planlanmıştır (Şekil 4).

Farklı fabrika yapıları bünyesinde eğitim yapılarına da yer verildiği görülmektedir.<sup>8</sup> Ancak Çaycuma Kâğıt Fabrikası konut yerleşkesinde bir eğitim yapısı inşa edilmemiştir. Bu durum fabrika alanı ile konut yerleşkesi arasındaki mesafeye yanıt olmaktadır. Konut yerleşkesinin kente daha yakın tasarlanarak kullanıcılarının günlük yaşamsal faaliyetlerini karşılamaya yönelik daha kolay imkân sağladığı fikrini düşündürmektedir.

<sup>8</sup> Örneğin, İzmit Kâğıt Fabrikası'nda ilkökul ve lise binaları lojman alanlarının olduğu bölgede ve işçi pavyonlarının önünde çözülmüştür.

**Tablo 1.** Çaycuma Kâğıt Fabrikası Sosyal Site Konutları

Yönetici Konutları	Memur ve İşçi Konutları	
A Tipi Konut (Müdür Konutu) (1 Adet) (185 m <sup>2</sup> ) (Tek Katlı)	D Tipi Konut (80 m <sup>2</sup> )	2 Katlı (6 Adet)
B Tipi Konut (Müdür Yardımcısı Konutu) (2 Adet) (185 m <sup>2</sup> ) (Tek Katlı)	E Tipi Konut (70 m <sup>2</sup> )	E1: 3 Katlı (8 Adet) E2: 2 Katlı (4 Adet)
C Tipi Konut (Müdür Yardımcısı Konutu) (4 Adet) (80 m <sup>2</sup> ) (Tek Katlı)	F Tipi Konut (60 m <sup>2</sup> )	F1: 4 Katlı (7 adet) F2: 3 Katlı (2 adet) F3: 2 Katlı (2 adet)



**Şekil 5.** A tipi konut batı (giriş), kuzey ve doğu (arka) cepheler (2021).

Yerleşkede yer alan sosyal bina (misafirhane-lokal), konutların en sonunda yer almaktadır. Bu yapı, devlet bütükleri ve fabrikayı ziyarete gelen insanların kalmaları için tasarlanmıştır. Sinema binası ise, yerleşkenin girişine yerleştirilerek kent ile ilişkisi göz önünde bulundurulmuştur.

### Sosyal Site Konutlarının Mimari Özellikleri

Sosyal site bünyesinde geometrik bir düzen içinde konumlandırılmış konutlar yönetici konutları ile memur ve işçi konutları olarak iki kategoride incelenmiştir (Tablo 1).

#### A Tipi Konut (Müdür Konutu)<sup>9</sup>

Yapı, bodrum + tek kattan oluşmaktadır. Günümüzde huzurevine ait lokal olarak hizmet vermektedir. Yapının girişine (batı cepheye) ulaşılabilirliğin sağlanması adına rampa eklenmiştir. Cephe karakterinden girişin solunda ıslak hacimlere sağında yatak odalarına yer verildiği; kuzey cephede mutfağın konumlandırıldığı; doğu cephenin kuzeyine geniş açıklıklara sahip yaşama mekânının güneyine ise yatma mekânları ile ilişkili olabilecek bir terasa yer verilmiş olabileceği belirtilebilir (Şekil 5).

#### B Tipi Konut (Müdür Yardımcısı Konutu)

Bu konut tipinden iki adet bulunmakta olup 2014 yılında yıkılmışlardır. Konutlar bodrum + tek kattan oluşmaktadır. Daireler üç yatak odası, bir salon, bir mutfak, bir banyo ve bir tuvalete sahiptir. Yapıya giriş, altı basamaklı merdiven

ile çıkılan bir sahanlıktan sağlanmaktadır. Antrenin bir yanında bir yatak odası, tuvalet ve mutfak yer alırken diğer yanında küçük bir gece holüne açılan iki yatak odası ve banyo bulunmaktadır. Antrenin sonunda ise salon yer almaktadır. Salon 46,3 m<sup>2</sup>, yatak odaları 16,4-16,4 ve 10,5 m<sup>2</sup>, mutfak 14 m<sup>2</sup>, banyo 6,5 m<sup>2</sup>, tuvalet 4,2 m<sup>2</sup>, antre ve hol 11,4 m<sup>2</sup>, gece holü 2,7 m<sup>2</sup>'dir. Büyük yatak odalarında gömme dolabın yerleştirilebileceği bir niş yer almaktadır. Salondan ve mutfaktan bahçe ile de ilişkiyi sağlayan 33,6 m<sup>2</sup> alana sahip geniş bir teras ile salondan ve yatak odasından erişim sağlanan 7,1 m<sup>2</sup> bir balkon da yer almaktadır (Şekil 6).

Giriş doğudan sağlanmış ve bir niş şeklinde düzenlenmiştir. Girişin iki yanında yer alan yatak odaları pencereleri ile bodrum pencereleri aynı hizada tutulmuş ve düşey bir etki kurgulanmıştır. Batı cephede ise salon pencereleri ve bodrum pencereleri yatay bir etki oluşturacak şekilde organize edilmiştir. Güney cephenin batısında geniş teras bulunmakta olup teras güney yönde bir korkuluk ile sınırlanmıştır ve batı yönde altı basamaklı merdiven ile bahçeye iniş sağlanmıştır. Kuzey cephede ise bir yatak odası penceresi ile aynı hizada bodrum penceresi kurgulanmış olup ayrıca bir balkona yer verilmiştir. Bu cephede banyoya da yer verilmiştir (Şekil 7). Yapının mimari projesi ve uygulaması arasında birtakım farklar bulunduğu belediye arşivinden elde edilen Şekil 6'da yer alan plan ve Şekil 7'de yer alan cephe çizimleri ile Şekil 8'de yer alan uygulanmış yapı görseli üzerinden karşılaştırılarak okunabilmektedir. Örneğin,

<sup>9</sup> Çaycuma Belediyesi arşivinde yapının planına ulaşamadık. İşlevi nedeniyle (huzurevi) gerekli izin alınmadığı için yapı içine girilememiş ve planı çizilememiştir. Ancak vaziyet planı çiziminden alanı hesaplanabilmiştir.



Şekil 6. B tipi konut planı (müdür yardımcısı konutu).



Şekil 7. B tipi konutun cepheleri.



Şekil 8. B tipi konutun güneybatıdan görünümü (Çaycuma Belediyesi Dijital Arşivi, 2020).<sup>10</sup>



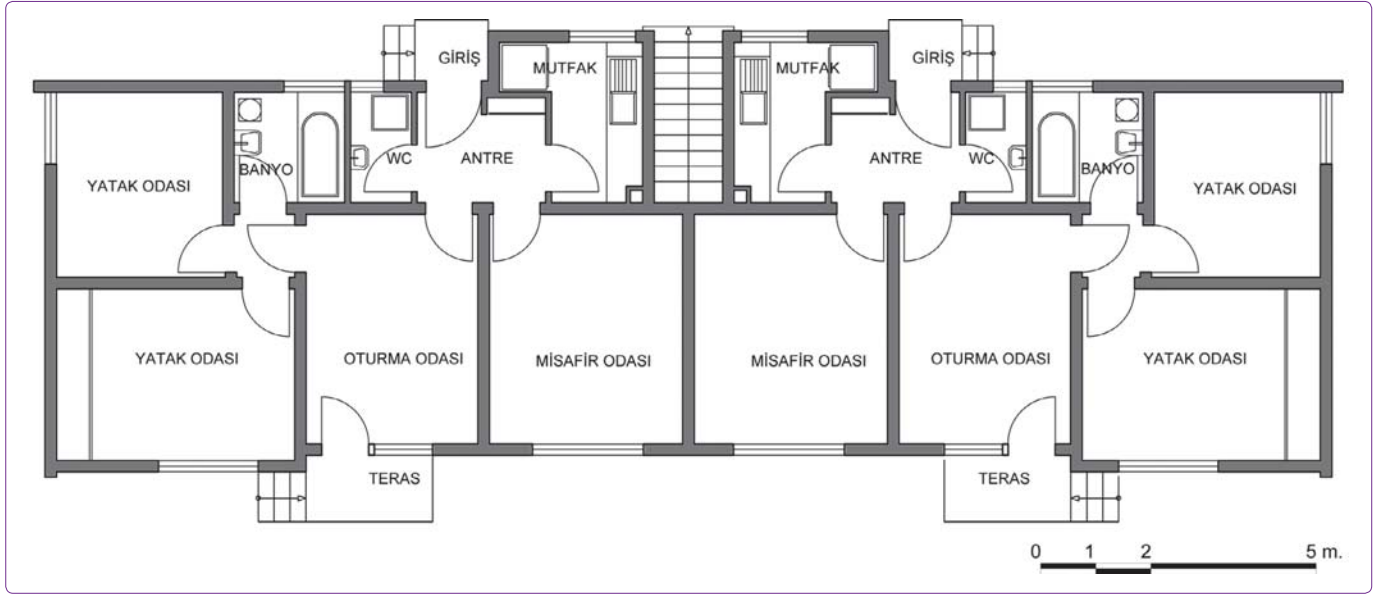
Şekil 9. B tipi konutun mimari projede yer alan cephesi ve uygulanmış cephesi (Aradaki farklar renklendirilmiştir).<sup>11</sup>

mimari projede terasta güney yönü sınırlayan bir duvar tasarlanmışken uygulamada korkuluk şeklinde inşa edilmiştir. Bir diğer fark ise mimari projede tuvalet içe çekilerek tasarlanmışken uygulamada yapılmamıştır. Yapının mimari

<sup>10</sup> Fotoğraf, konutlar yıkılmadan önce 24.05.2014 tarihinde çekilmiştir.

<sup>11</sup> Aksi belirtilmedikçe makalede yer alan tüm çizim ve fotoğraflar yazara aittir.





Şekil 10. C tipi konut planı (müdür yardımcısı konutu).



Şekil 11. C tipi konut giriş ve arka cepheler (2021).

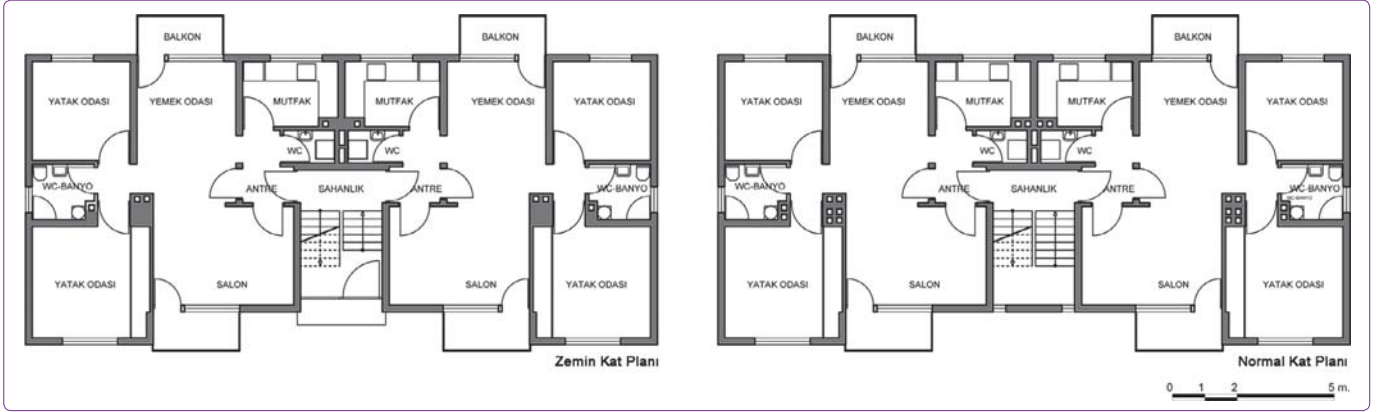
projesi ile uygulaması arasındaki en dikkati çeken fark ise çatının yönünün değiştirilerek inşa edilmesidir (Şekil 8, 9).

### C Tipi Konut (Müdür Yardımcısı Konutu)

Bu tip konutlar bodrum + tek kattan oluşmaktadır. İkiz evler şeklinde organize edilen bu konutlardan dört adet bulunmaktadır. Enine dikdörtgen planlı kütlelerin orta aksında bodrum kata dışarıdan ulaşım sağlayan merdivenler bulunmaktadır. Daireler iki yatak odası, bir oturma odası, bir misafir odası, bir mutfak, bir banyo ve bir tuvalete sahiptir. Yapıya giriş, üç basamaklı merdiven ile çıkılan sahanlıktan sağlanmaktadır. Antreden tuvalete, mutfağa, oturma ve misafir odalarına geçiş sağlanmaktadır. Oturma odasından küçük bir gece holüne geçilmektedir. Bu hole iki yatak odası ile banyo açılmaktadır. Oturma odası 12,8 m<sup>2</sup>,

misafir odası 14,3 m<sup>2</sup>, yatak odası 13,3 m<sup>2</sup>, çocuk odası 10 m<sup>2</sup>, mutfak 5,6 m<sup>2</sup>, banyo 4 m<sup>2</sup>, tuvalet 2,2 m<sup>2</sup> ve antre 4,7 m<sup>2</sup>'dir. Oturma odasından bahçe ile ilişkiyi sağlayan 3 m<sup>2</sup> boyutunda bir teras yer almaktadır (Şekil 10).

Ana mekânlar kütlelerin uzun kenarı boyunca sıralanan pencereler ile aydınlatılmıştır. Kütlelerin kısa kenarlarında ise sadece bir yatak odasına ait pencereye yer verilmiştir. Balkonlar konsol olarak planlanmış ve metal korkuluklu düzenlenmiştir. İkiz olarak tasarlanan konutların mutfak mekânları dışarı taşırılmış ve tanımlı bir ana giriş oluşması sağlanmıştır. Ana girişin üzerinde çatı uzatılarak bir saçak oluşturulmuştur. Banyo ve tuvalet pencereleri yan yana getirilerek yatay şerit şeklinde kurgulanmıştır. Yapı beşik çatı ile örtülmüştür (Şekil 11).



Şekil 12. D tipi konut zemin kat ve normal kat planı (80 m<sup>2</sup>).



Şekil 13. D tipi konut giriş ve arka cepheler (2021).

### D Tipi Konut (80 m<sup>2</sup>)

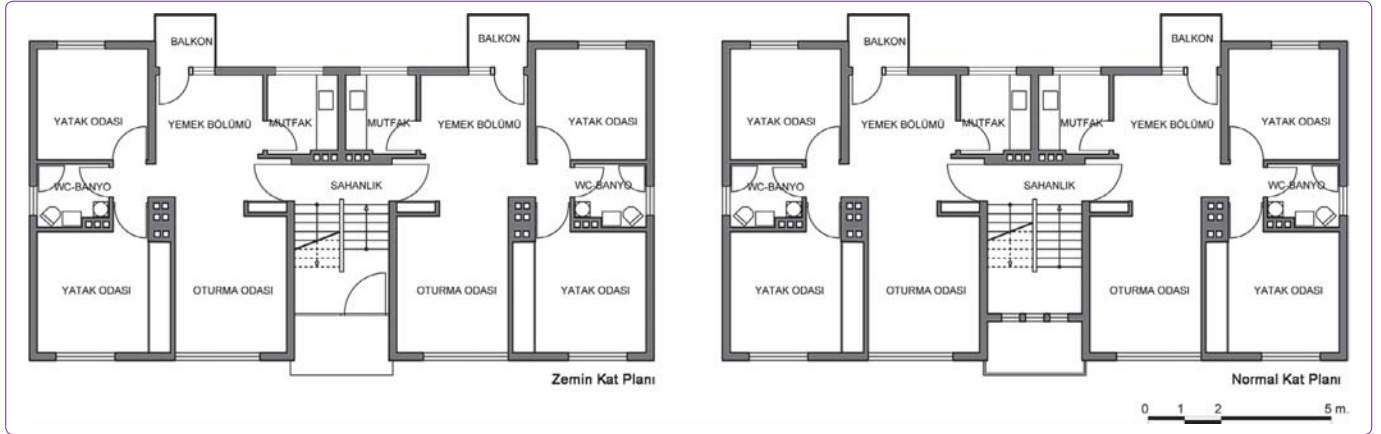
Bu tip yapılar bodrum + iki kattan oluşmaktadır. Bu yapı tipinden altı adet inşa edilmiştir. Her kat iki daireden oluşmakta olup simetrik bir planlamaya sahiptir. Enine dikdörtgen planlı kütlelerin orta aksında düşey sirkülasyon bulunmaktadır. Daireler düşey sirkülasyonun sağına ve soluna yerleştirilmiştir. Daireler iki oda, bir salon ve yemek odası, bir mutfak, bir banyo ve bir tuvalete sahiptir. Bu planda salon ve yemek odası antreden kapı ile ayrılmıştır. Ancak yine kendi içlerinde açık bir planlamaya sahiptir. Antreden mutfağa, tuvalete ve salona geçiş bulunmaktadır. Antre ile aynı aks üzerinde salon ile bağlantılı küçük bir gece holü oluşturulmuştur. Gece holüne ise iki yatak odası ile banyo açılmaktadır. Yatak odasında gömme dolabın yerleştirilebileceği bir niş yer almaktadır. Salon 13,1 m<sup>2</sup>, yemek odası 9 m<sup>2</sup>, mutfak 5,6 m<sup>2</sup>, çocuk odası 9 m<sup>2</sup>, yatak odası 12 m<sup>2</sup>, banyo 3,4 m<sup>2</sup>, tuvalet 1,6 m<sup>2</sup>, antre 2 m<sup>2</sup> ve gece holü 1,3 m<sup>2</sup>'dir. Hem salona hem de yemek bölümüne açılan iki adet 3 m<sup>2</sup> boyutlarında dikdörtgen balkona sahiptir (Şekil 12).

Ana mekânlar kütlelerin uzun kenarı boyunca sıralanan pencereler ile aydınlatılmıştır. Kütlelerin kısa kenarlarında ise banyo pencerelerine yer verilmiştir. Balkonlar konsol olarak planlanmış ve metal korkuluklu düzenlenmiştir. Yerde yapılan gözlemlere göre korkulukların birçoğunun yenilenmiş olduğu belirtilebilir. Ana giriş orta aks üzerinde yer almakta olup bir saçakla ön plana çıkarılmıştır. Düşey sirkülasyon dikdörtgen düşey şerit pencerelerin kullanımı ile farklı bir düzende kurgulanarak aydınlatılmıştır. Yapı beşik çatı ile örtülmüştür (Şekil 13).

### E Tipi Konut (70 m<sup>2</sup>)

Bu yapı grubu, bodrum + üç kat (E 1 Tipi) ve bodrum + iki kat (E 2 Tipi) olarak iki tipte inşa edilmiştir. Planlamada fark olmamakla birlikte kat sayısında ve cephe kurgusunda farklılaşma görülmektedir. E 1 tipinden sekiz adet, E 2 tipinden ise dört adet inşa edilmiştir.

Her kat iki daireden oluşmakta olup simetrik bir planlamaya sahiptir. Enine dikdörtgen planlı kütlelerin orta aksında düşey sirkülasyon bulunmaktadır. Daireler düşey sirkülasyonun sağına ve soluna yerleştirilmiştir. Daireler iki



Şekil 14. E tipi konut zemin kat ve normal kat planı (70 m<sup>2</sup>).



Şekil 15. E 1 tipi konut giriş ve arka cepheleri (2021).

yatak odası, bir oturma odası ve yemek bölümü, bir mutfak ve bir banyoya sahiptir. Oturma odası ve yemek bölümü antreden kapı ile ayrılmamış olup açık bir planlamaya sahiptir. Mutfağa yemek bölümünden ulaşılmaktadır. Ayrıca antre ile aynı aks üzerinde küçük bir gece holü oluşturulmuştur. Gece holüne ise iki yatak odası ile banyo açılmaktadır. Yatak odasında gömme dolabın yerleştirilebileceği bir niş yer almaktadır. Oturma odası 12 m<sup>2</sup>, yemek bölümü 7,5 m<sup>2</sup>, mutfak 3,8 m<sup>2</sup>, çocuk odası 9 m<sup>2</sup>, yatak odası 11,2 m<sup>2</sup>, banyo 3,4 m<sup>2</sup>, antre 1,8 m<sup>2</sup> ve gece holü 1 m<sup>2</sup>'dir. Yemek bölümüne açılan 1,4 m<sup>2</sup> boyutunda kare bir balkona sahiptir (Şekil 14).

Ana mekânlar kütlelin uzun kenarı boyunca sıralanan pencereler ile aydınlatılmıştır. Kütlelin kısa kenarlarında ise banyo pencerelerine yer verilmiştir. Balkonlar konsol olarak planlanmış ve korkuluk bölümü tuğla malzeme ile örülerek belirginleştirilmiştir. Ana giriş orta aks üzerinde yer almakta olup içeri çekilmiş ve bir saçakla ön plana çıkarılmıştır. Düşey sirkülasyon küçük kare pencerelerin düşey-

de şaşırtmalı olarak ikili kullanımı ve yatayda üçlü kullanımı ile farklı bir düzende kurgulanarak aydınlatılmıştır (Şekil 15).

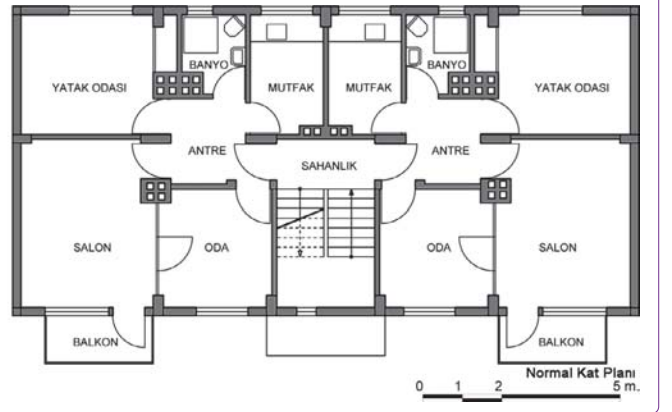
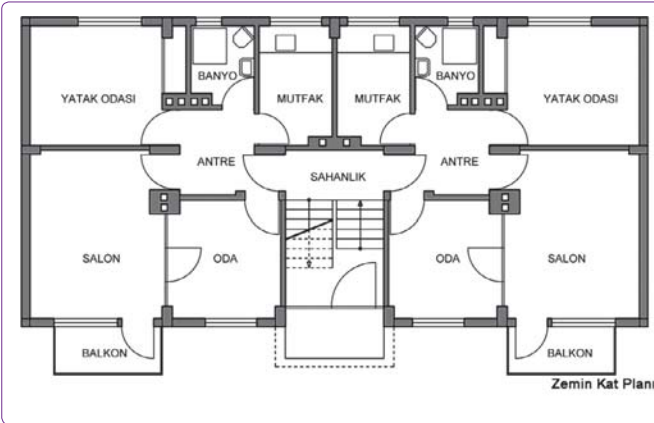
E 2 tipinde E 1 tipine göre düşey sirkülasyonu tanımlayan açıklıklarda da fark görülmektedir. Düşey sirkülasyon küçük kare pencerelerin düşeyde şaşırtmalı olarak ikili kullanımı şeklinde gerçekleştirilmiştir. Balkonlar konsol olarak planlanmış olup korkuluklarının yerinde yapılan gözlemlere göre özgünlüğünü yitirdiği saptanmıştır (Şekil 16). Her iki tipte de yapı beşik çatı ile örtülmüştür.

#### F Tipi Konut (60 m<sup>2</sup>)

Bu yapı grubu, bodrum + dört kat, bodrum + üç kat ve bodrum + iki kat olarak üç tipte inşa edilmiştir. Dört katlı yapı tipinden yedi adet (F 1), üç katlı yapı tipinden iki adet (F 2) ve iki katlı yapılardan da iki adet (F 3) inşa edilmiştir. Planlamada fark yoktur, ancak kat sayısında ve cephe kurgusunda farklılaşma görülmektedir. Her kat iki daireden oluşmakta olup simetrik bir planlamaya sahiptir. Enine dikdörtgen planlı kütlelin orta aksında düşey sirkülasyon bu-



Şekil 16. E 2 tipi konut giriş ve arka cepheleri (2021).



Şekil 17. F tipi konut zemin kat ve normal kat planı (60 m<sup>2</sup>).



Şekil 18. F 1 tipi konut giriş ve arka cepheleri (2021).

lanmaktadır. Daireler düşey sirkülasyonun sağına ve solu-  
na yerleştirilmiştir. Daireler iki oda, bir salon, bir mutfak ve  
bir banyoya sahiptir. Tüm mekânlara antreden ulaşılma-

dır. Odalardan birine ayrıca salondan da geçiş sağlanmıştır.  
Yatak odasında gömme dolabın yerleştirilebileceği bir niş  
yer almaktadır. Salon 12,5 m<sup>2</sup>, yatak odası 10 m<sup>2</sup>, salon ile



Şekil 19. F 2 tipi konut giriş ve arka cepheleri ve F 3 tipi konut giriş cephesi (2021).

ilişkilendirilen oda 9,6 m<sup>2</sup>, mutfak 5,2 m<sup>2</sup>, banyo 3,2 m<sup>2</sup> ve antre 4,4 m<sup>2</sup>'dir. Salona açılan 3 m<sup>2</sup> boyutlarında bir balkona sahiptir (Şekil 17).

Kütlenin kısa kenarlarında açıklığa yer verilmemiştir. Tüm mekânlar kütlelerin uzun kenarı boyunca sıralanan pencereler ile aydınlatılmıştır. Giriş kapısı orta aks üzerinde yer almakta olup bir saçakla ön plana çıkarılmıştır. Dört katlı yapılarda balkonlar konsol olarak planlanmış ve korkuluk bölümü tuğla malzeme ile örülerek belirginleştirilmiştir. Düşey sirkülasyon beş sıra ikili küçük kare pencereler ile aydınlatılmıştır (Şekil 18).

F 1 tipine kıyasla F 2 tipinde cephede düşey sirkülasyonu tanımlayan açıklıklarda fark görülmektedir. Bu tip yapılarda aşağıdan yukarıya tek, iki, tek, iki ve tek küçük kare pencerelerin dizimi ile ritmik bir düzen oluşturulmuştur. Balkonlar konsol olarak planlanmış olup korkulukların yerinde yapılan gözlemlere göre özgünlüğünü yitirmiş olduğu belirtilebilir. F 3 tipinde ise düşey sirkülasyonu tanımlayan açıklıklar aşağıdan yukarı tek, iki ve tek olacak şekilde kurgulanmıştır. Her üç tipte de yapı beşik çatı ile örtülmüştür (Şekil 19).

### Değerlendirme

Cumhuriyet Dönemi endüstriyel kalkınma hamlesi süreçlerinde dikkati çeken Sümerbank, ülkenin birçok yerinde geniş bir programla fabrika binaları kurmuş, bununla birlikte bu fabrikalarda çalışan işçiler ve memurlar için konfor sunan konut yerleşkeleri oluşturmuştur. Bu kapsamda tasarlanacak fabrika ve yerleşkeler için birtakım gereklilikler sunulmuştur.

1. Konut yerleşkelerinin fabrikaya yakın planlanması,
2. Evlerde bütün ihtiyacı karşılayacak sıhhi tesisat çözümleriyle temiz ve rahat bir yaşam sunulması,
3. Her evin kendisine ait bahçesinin bulunması,
4. İşçi ailelerine temiz mobilya kullanma zevkinin verilmesi,
5. Fabrikalara ait spor sahaları, toplanma ve sinema salonları tesislerinin kurgulanması (Anonim, 1944, s. 9).

Sümerbank'ın önemle üzerinde durduğu bu konular Çaycuma Kâğıt Fabrikası ve sosyal sitesinde de dikkati çekmek-

tedir. Çaycuma Kâğıt Fabrikası ve sosyal site aynı alanda konumlanmamakla birlikte yerleşkelerin yakın planlandığı görülmektedir. Tüm konutlarda rahat yaşam koşulları sağlayacak şekilde çözümlenmeler yapılmıştır. Yönetici konutlarında bahçe ile doğrudan ilişki kurgulanırken, memur ve işçi konutlarında ortak bahçe kullanımı söz konusudur. Yerleşkenin girişinde yer alan spor sahalarının, sosyal ve sağlıklı yaşamı desteklediği görülmektedir. Yerleşke içerisinde bulunan sinema, özellikle hafta sonları ve özel günlerde, kentten gelen insanların da buraya gelip gösteri ve filmleri rahatlıkla seyretmelerini sağlamıştır. Böylece, sadece fabrika çalışanlarına değil, kentliye de hizmet eden bu yapılar, modern yaşam biçiminin anlatıldığı büyük bir mekânsal organizasyon olarak, kurulduğu kenti, yerleşimleri de ciddi biçimde dönüştürme ve geliştirme gücüne sahip olmuştur. Ayrıca yerleşke içerisindeki sosyal bina da toplanma işlevini yerine getirmektedir.

Vaziyet planında, konut birimleri yerleşke boyunca devam eden 8 metre genişliğe sahip ana aks ile bağlantılı 7 metre genişliğinde çıkmaz sokaklar etrafında kümeli bir organizasyon oluşturacak şekilde planlanmıştır. Konutların yoğun bir yeşil doku içerisinde tasarlanmış olmaları dikkati çekmektedir. Müdür ve 1986 yılında inşa edilen iki müdür yardımcısı konutu hariç olmak üzere tüm konutlar her katta iki aileye ait konut barındıracak şekilde planlanmıştır.

Yerleşke, kentin geleneksel dokusundan farklılaşan düzenli bir planlama özelliği gösterirken yapıların plan kurgularının sadeliği dikkati çekmektedir. Yerleşkede toplam 36 konut (ikisi 2014 yılında yıkılmıştır) yer almaktadır. Mekânsal kurgu altı farklı tipte olsa da kat adetlerinden oluşan farklılaşma ile konutlar dokuz farklı tipte inşa edilmiştir. Konutların fabrikanın montajı esnasında kullanımda olduğu (Huş ve Tank, 1970) ve 1968 yılı başlarında büyük ölçüde tamamlanmış olduğu ifade edilmektedir (Kocabaşoğlu ve ark., 1996). Yıkılan konutlardan ikisi 1986 yılında inşa edilmiştir. Yerleşkede bulunan konutların büyüklükleri ile mekân sayıları Tablo 2'de gösterilmiştir.

Sümerbank'ın işçi evlerinin inşa tarzında da birtakım hususlar dikkati çekmektedir. İşçi mahalleleri arazisinin

**Tablo 2.** Çaycuma Kâğıt Fabrikası Sosyal Site Konutlarının Büyüklükleri ve Mekân Sayıları

Konut Tipleri	Büyüklükleri (m <sup>2</sup> )	Mekân Sayıları				
		Salon	Mutfak	Oda	Banyo-WC	Teras Balkon
A	185	Mekân sayısı belirlenememiştir.				
B	185	1	1	3	2	2
C	80	1	1	3	2	1
D	80	1	1	2	2	2
E	70	1	1	2	1	1
F	60	1	1	2	1	1

yeraltı su seviyesi yüksek olduğu takdirde binalar bodrum-suz inşa edilmekte, yeraltı suyu aşağıda olan yerlerde ise mutlaka bodrum yapılmaktadır. Ayrıca rutubetli bölgelerde konutlar imkân dahilinde iki katlı olarak inşa edilmektedir (Anonim, 1944, s. 10). Çaycuma Kâğıt Fabrikası sosyal sitesinde de yeraltı suyunun aşağıda olmasına bağlı olarak tüm konutlarda bodrum katın varlığı dikkati çekmektedir.

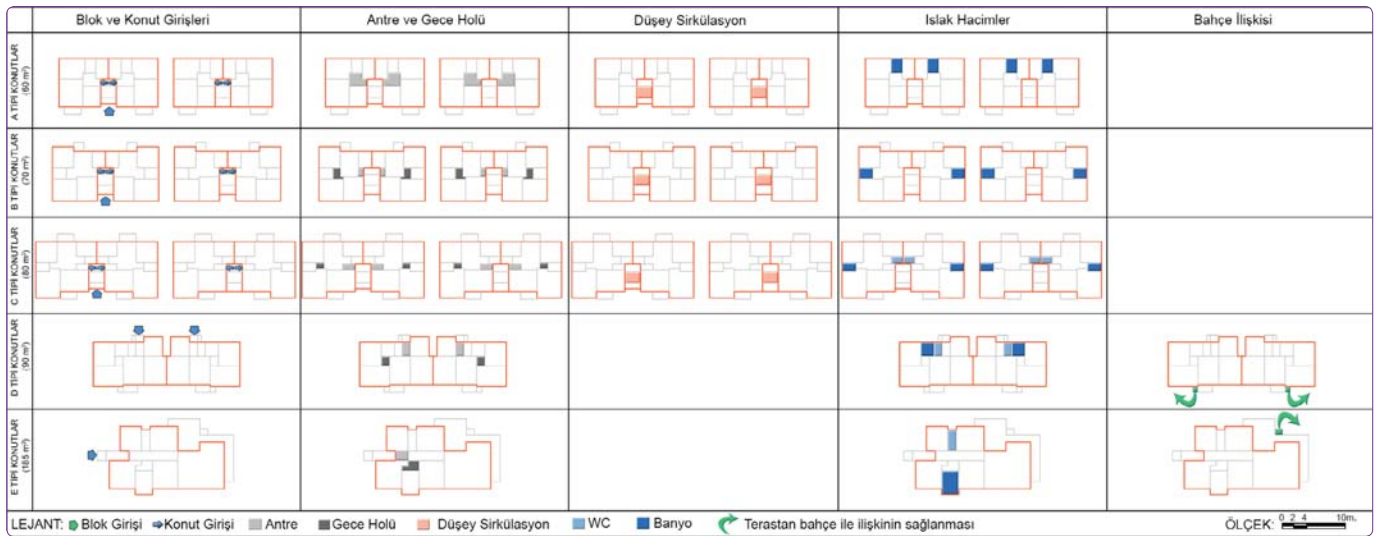
Yapı planları incelendiğinde, her proje de girişin orta akstan sağlandığı görülmektedir. Çok katlı konutlarda düşey sirkülasyon da simetri ekseninde yer almaktadır. Bütün yapı tiplerinde özellikle memur ve işçi konutlarında mekânlar minimum ölçülerde tutulmuştur. Tüm konut tiplerinde küçük bir antreden odalara dağılım sağlanmıştır. Ayrıca A Tipi konut dışında tüm konut tiplerinde ya antre ile bağlantılı ya da yaşam alanı ile bağlantılı gece holü kurgulanmıştır. 60 ve 70 m<sup>2</sup>'lik konutlarda antreye açılan bir banyo kurgusu varken, diğer konut tiplerinde antreye açılan bir tuvalet, gece holüne açılan bir banyo tasarlanmıştır. Tek katlı olan müdür ve müdür yardımcısı konutlarında yaşam alanından ulaşılan bir terastan bahçe ile doğrudan ilişki kurulması sağlanmıştır (Şekil 20).

Plan tipolojilerinde dikkati çeken başka bir nokta ise, işçi ve memur konutlarında oda büyüklükleri nispeten benzerken, müdür ve müdür yardımcısı konutlarında özellikle yaşam mekânının daha büyük bir şekilde tasarlanmasıdır. Bu farklılık, fabrika çalışanlarının pozisyonlarına göre tasarlanmış mekânsal karşılıklarla açıklanabilmektedir.

Cephe karakteri konut mekânlarının kullanımına bağlı olarak kurgulanmıştır. Yaşam alanları, yatak odaları, mutfaklar, tuvalet ve banyolar ayrıca sirkülasyon pencereleri işleve yönelik şekillenmiştir. Konutların bol ışık ve güneş alan yapılar olmasına önem gösterilmiştir. Ayrıca yönetici konutları dışındaki memur ve işçi konutları iki, üç ve dört katlı olarak inşa edilmiştir (Şekil 21, 22).

Çok katlı konutların cephe karakterinde en dikkati çeken bölüm ise sirkülasyon pencereleridir. Farklı konut tiplerinde farklılaşan bir organizasyona sahiptir (Şekil 22).

Tüm konutlar, yapım sistemi olarak, betonarme yapım tekniği ile inşa edilmiştir. Islak hacimler, antre ve balkonlar dökme mozaik, yaşam alanları ve yatma mekânları ahşap kaplamaya sahiptir (Şekil 23). Park ve Bahçeler Müdürlüğü'ne ait olan yapı özgünlüğünü tamamen korumaktadır. Yapının



**Şekil 20.** Konutların mekânsal analizi.



Şekil 21. Yönetici konutları cephe analizi.



Şekil 22. Memur ve işçi konutları cephe analizi.

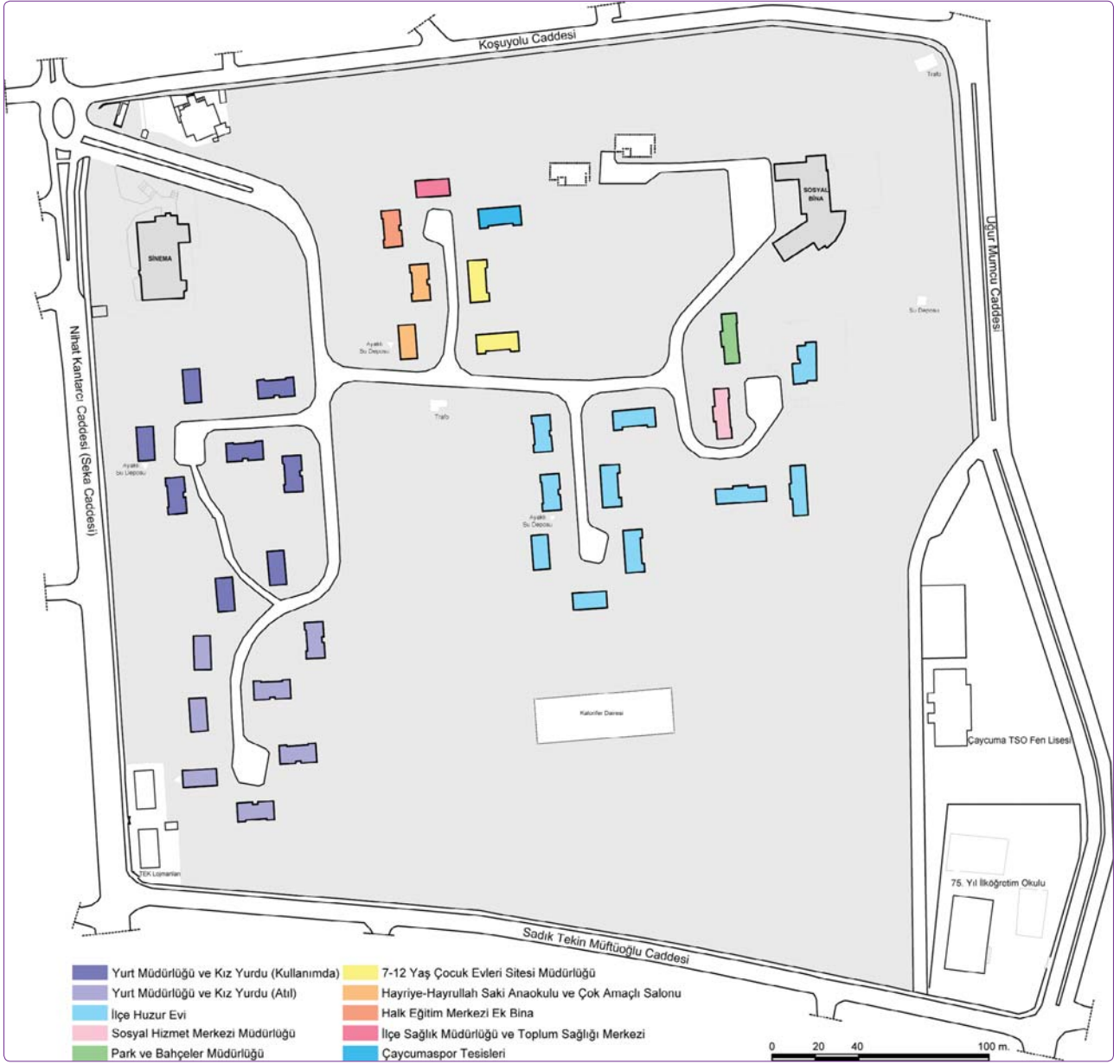


Şekil 23. C tipi konutun iç mekân görselleri (2021).

içindeki sabit mobilyalar dahi günümüzde görülebilmektedir. Tüm konutların yatak odalarında sabit dolap bulunmaktadır. Çatı ise, marsilya kiremit kaplı ahşap oturma çatıdır. Ayrıca su basman seviyeleri taş kaplamalıdır.

Sosyal site bünyesindeki yapılar günümüzde farklı işlevlere hizmet etmektedir. Küçük bir bölümü ise âtil durumdadır. Yapılar, T.C. Çaycuma Belediyesi Park ve Bahçeler Müdür-

lüğü, T.C. Çaycuma Kaymakamlığı Çaycuma 7-12 Yaş Çocuk Evleri Sitesi Müdürlüğü, T.C. Milli Eğitim Bakanlığı Hayriye-Hayrullah Saki Anaokulu ve Çok Amaçlı Salonu, T.C. Sağlık Bakanlığı Çaycuma İlçe Sağlık Müdürlüğü ve Toplum Sağlığı Merkezi, T.C. Eğitim Bakanlığı Çaycuma Halk Eğitim Merkezi Ek Bina, T.C. Gençlik ve Spor Bakanlığı Kredi ve Yurtlar Kurumu Çaycuma Yurt Müdürlüğü ve Kız Yurdu, T.C. Çaycuma



Şekil 24. Sosyal site bünyesindeki yapıların günümüzdeki işlevleri.

Kaymakamlığı İlçe Huzur Evi, T.C. Çaycuma Kaymakamlığı Sosyal Hizmet Merkezi Müdürlüğü, Çaycumaspor Tesisleri olarak işlevlendirilmiştir. Kredi ve Yurtlar Kurumu'na tahsis edilen dördüncü grupta yer alan 15 blokun sekizi kullanılmakta olup yedisi kullanılmamaktadır. Yerleşke içinde kullanılmayan başka yapı bulunmamaktadır (Şekil 24). Sosyal bina ise Çaycuma Belediyesi tarafından, aslına uygun bir şekilde restore edilerek Çaycuma halkının kullanımına açılmış ve misafirhane-lokal olarak kullanılmaktadır.

Yeniden işlevlendirme sonrasında yapılarda birtakım ekler dikkati çekmektedir. Örneğin, anaokulu yapısına bir giriş kütlesi eklenmiştir. Toplum Sağlığı Merkezi'ne ise engelli

ulaşımını sağlamak adına rampa eklenmiş ve balkon kapısı giriş kapısı olarak kullanılmıştır. Ayrıca cephelerde kaplama malzemelerinin kullanıldığı, pencerelere korkuluklar eklenildiği, balkon korkuluklarının değiştirildiği ve yerinde yapılan gözlemlere dayanarak bazı yapılarda pencerelerin kapatıldığı tespit edilmiştir (Şekil 25).

Yeniden işlevlendirme sonrasında mekânsal değişimler yoğun olarak görülmemekle birlikte iç mekânda malzeme değişiklikleri dikkati çekmektedir. Hayriye-Hayrullah Saki Anaokulu ve Çok Amaçlı Salonu'nun (Şekil 26) ve Çaycumaspor Tesisleri'nin (Şekil 27) zemin malzemesinin, mutfak ve tuvalet donatılarının değişimleri örnek olarak verilebilir.





Şekil 25. Yapılardaki eklere ve malzeme değişimlerine örnekler.



Şekil 26. Hayriye-Hayrullah Saki Anaokulu iç mekân fotoğrafları.



Şekil 27. Çaycumaspor Tesisleri iç mekân fotoğrafları.

### Sonuç

Erken Cumhuriyet Dönemi ile birlikte ülkeyi kalkındırmak ve ekonomik bağımsızlığı sağlamak için dokuma, ağır sanayi, maden sanayi, selüloz sanayi, seramik, şişe cam, kimya sanayi dallarında çok sayıda fabrika kurulmuştur. 1960 ihtilali sonrası 1963 yılında Devlet Planlama Teşkilatı'nın ku-

rulmasıyla planlı döneme geçilmiş ve söz konusu dönemin ilk temel sanayi tesislerinden biri olarak 1970 yılında SEKA Çaycuma Kâğıt Fabrikası kurulmuştur. Türkiye'nin üçüncü büyük kâğıt fabrikası olup Çaycuma'nın en önemli sanayi kuruluşu olarak dikkati çekmektedir. Fabrika, tarımla uğraşan bölge halkına önemli ölçüde iş imkânı sağlarken,

bölgenin ekonomik, fiziksel ve sosyal yapısını da dönüştürmüştür. Çaycuma Kâğıt Fabrikası özelleştirilen SEKA'nın halen üretimde olan tek fabrikası olma özelliği ile de önem taşımaktadır. Bu çalışma ile Çaycuma Kâğıt Fabrikası'nın sosyal site konutlarının mimari analizi yapılarak belgelenmiş ve literatüre kazandırılmıştır. Bugüne kadar özellikle İzmit Kâğıt Fabrikası'na ilişkin yoğun çalışmaların yanına Çaycuma Kâğıt Fabrikası da eklenmiştir. Söz konusu çalışma diğer kâğıt fabrikalarının sosyal yerleşkeleri için de bir model oluşturmuştur.

Fabrikalar, işletme ve idari binaları, barınma yapıları ve sosyal hizmet binaları ile dönemin önemli sanayi kompleksleri olmaları yanında kuruldukları yerleşimler için modernleşme modeli olmuş ve mahalle ölçeğinde planlanmıştır. Çaycuma Kâğıt Fabrikası sosyal site yerleşkesi de Erken Cumhuriyet Dönemi ile başlayan yerleşim şemalarının Cumhuriyetin ilerleyen yıllarında da devam ettirildiğinin bir göstergesi durumundadır. Modern mimarlığın kentsel ölçekte bir yansıması olan yerleşke, kendi içerisinde barındırdığı işlevleri ile kullanıcılarının her türlü ihtiyacına cevap veren bir niteliktedir.

Barınma mekânları büyük ölçüde özgün durumunu koruyarak günümüze kadar varlığını devam ettirmiştir. Erken Cumhuriyet Dönemi anlayışını geç dönemde sürdürerek inşa edilen ve fabrikanın özelleştirdiği zamana kadar (özgün işleviyle) kullanılan sosyal site (1968-2003) dönemin mimari anlayışı ile birlikte yaşam şeklini göstermesi açısından dikkati çekmektedir.

Yerleşke 2003 yılında boşaltılmış, yapılar 2005 yılında mevcut dokusu korunmak kaydıyla Çaycuma Belediyesine devredilmiştir. Belediye, yerleşke bünyesinde bulunan yapıları çeşitli kurumlara tahsis ederek yeniden işlevlendirilmesine olanak sağlamış ve bu yolla sosyal site bünyesindeki yapıların sürdürülebilirliği sağlanmıştır. Bu çalışmada, sosyal site konutlarının yeniden kullanımına ve dönüşümüne sınırlı olarak değinilmiş olup ardından gelecek daha detaylı bir çalışmaya öncülük etmiştir. Özellikle son yıllara Cumhuriyet Dönemi mimarisinin hızla yok olmaya-edilmeye başlaması söz konusu yerleşkelerin korunması gerekliliğini ortaya koymakta ve bu yönde yapılacak interdisipliner çalışmalara gereklilik duyulmaktadır.

Sosyal site konutları inşa edildiği dönemin planlama anlayışını, yapıım tekniğini ve malzeme özelliklerini yansımasıyla mimari; dönemin endüstri sektöründe çalışanlarının sosyoekonomik durumunu, yaşam biçimini ve kalitesini önemli ölçüde yansıtmaları nedeniyle de sosyolojik öneme sahiptir. Sonuç olarak, fabrika ve sosyal site, Çaycuma kentinin modernleşme sürecinin kentsel yapıda ve sosyal yaşamda etkilerinin güçlü bir endüstrileşme programı üzerinden yansıtıldığı bir örnek olmasıyla önem taşımaktadır.

## Kaynaklar

- Anonim. (1944). Sümer Bank amele evleri ve mahalleleri. *Arki-tek*, 1-2 (145-146), 9-13.
- Asiliskender, B. (2008). Modernleşme ve konut; Cumhuriyet'in sanayi yatırımları ile Kayseri'de mekansal ve toplumsal değişim. (Yayımlanmamış doktora tezi), İstanbul Teknik Üniversitesi Fen Bilimleri Enstitüsü, İstanbul.
- Asiliskender, B. (2009). Cumhuriyet sonrası kalkınma hareketi olarak sanayileşme ve mekansal değişim. *Türkiye Araştırmaları Literatür Dergisi*, 7(13), 153-169.
- Aslanoğlu, İ. (2010). Erken cumhuriyet dönemi mimarlığı 1923-1938. İstanbul: Bilge Kültür Sanat.
- Çavdar, T. (2001). Milli mücadele başlarken sayılarla durum ve genel görünüm I. İstanbul: Cumhuriyet Kitapları.
- Çaycuma Belediyesi Arşivi. (2020). SEKA mimari projeleri. Çaycuma.
- Çaycuma Belediyesi Dijital Arşivi. (2020). Çaycuma eski fotoğrafları. Çaycuma.
- Doğan, M. (2013). Türkiye sanayileşme sürecine genel bir bakış. *Marmara Coğrafya Dergisi*, 28, 211-231.
- Dölen, E. (2015). Çin'den Kocaeli'ne kâğıdın öyküsü, Kocaeli: Kocaeli Büyükşehir Belediyesi Yayınları.
- Erdoğan, S. (1992). Türkiye'de sanayileşmenin tarihi gelişimi. *Dicle Üniversitesi Hukuk Fakültesi Dergisi*, 5, 375-384.
- Gürbüz, O. (1995). Türkiye'de kâğıt sanayii ve Silifke-Taşucu kâğıt fabrikası. *Türk Coğrafya Dergisi*, 30, 225-241.
- Huş, S., Tank, T. (1970). SEKA Çaycuma kraft selülozu, kraft kâğıdı ve NSSC yarı kimyasal selüloz tesisleri. *İstanbul Üniversitesi Orman Fakültesi Dergisi*, 20(2), 77-92.
- Karatosun, M., Arıtan, Ö. (2010). 1950 öncesi ve sonrası cumhuriyet sanayileşmesi ışığında Aydın tekstil yerleşkesi. *Mimarlık*, 355, 52-59.
- Kocabaşoğlu, U., Bulutgil, A., Çiloğlu, F., Binbaş, İ. E. ve Şeker, N. (1996). SEKA tarihi, Türkiye selüloz ve kâğıt fabrikalarının tarihsel gelişimi. İzmit: SEKA Genel Müdürlüğü Yayınları.
- Koday, S., Çelikoğlu, Ş. ve Atış, E. (2015). Çaycuma ilçesinde sanayinin gelişimi, yapısı ve sorunları. *Journal of Turkish Studies*, 10(14), 135-158.
- Kopuz, A. (2018). Alpullu şeker fabrikası ve işçi konutları. *METU JFA*, 35(2), 29-54.
- Muşkara, Ü., Tunçelli, O. (2019). SEKA kâğıt fabrikası endüstriyel mirasın dijital yöntemlerle aktarılması. *Planlama*, 29(3), 247-258.
- Özgüven, Y., Cantürk, E. (2019). Erken Cumhuriyet Türkiye'sinde yapı malzemesi endüstrisi ve mimari üretim/kültür ortamı. *MEGARON*, 14(4), 507-520.
- Yurtoğlu, N. (2017). Cumhuriyet döneminin öncü bir sanayi kuruluşu: İzmit selüloz ve kâğıt fabrikaları müessesesi (1936-1960). *Ankara Üniversitesi Türk İnkılâp Tarihi Enstitüsü Atatürk Yolu Dergisi*, 60, 341-372.
- Yücel, F. (2014). Cumhuriyet Türkiye'sinin sanayileşmede ilk önemli adımı: Birinci beş yıllık sanayi planı 1934-1938, Ankara: TMMMOB Elektrik Mühendisleri Odası.

## Gazete Kaynakları

- Anonim. (1933, 11 Haziran). Sümerbank Kanunu. *Resmî Gazete* (Sayı: 2424). <https://www.resmigazete.gov.tr/arsiv/2424.pdf>
- Anonim. (1934a, 29 Temmuz). Karanname. *Resmî Gazete* (Sayı: 2763). <https://www.resmigazete.gov.tr/arsiv/2763.pdf>

- Anonim. (1934b, 15 Ağustos). Kâğıt ve şişe fabrikalarımızın temelleri dün merasimle atıldı. Cumhuriyet, 1.
- Anonim. (1934c, 05 Mayıs). Sümer bankın yaptıracağı İzmit kâğıt fabrikası. Cumhuriyet, 4.
- Anonim. (1934d, 23 Mart). İktisadi programın tatbikatına başlandı. Cumhuriyet, 4.
- Anonim. (1938, 4 Temmuz). Sermayesinin tamamı Devlet tarafından verilmek suretile kurulan iktisadî teşekküllerin teşkilâtile idare ve murakabeleri hakkında kanun. Resmî Gazete (Sayı: 3950). <https://www.resmigazete.gov.tr/arsiv/3950.pdf>
- Anonim. (1965a, 23 Ocak). Kraft kâğıt fabrikası ihalesi yapıldı. Cumhuriyet, 7.
- Anonim. (1965b, 22 Şubat). Çaycuma fabrikasının temeli atıldı. Cumhuriyet, 7.
- Anonim. (1966a, 10 Eylül). Karanamerler. Resmi Gazete. (Sayı: 12397). <https://www.resmigazete.gov.tr/arsiv/12397.pdf>
- Anonim. (1966b, 29 Temmuz). 59 milyon dolarlık kredi aldık. Cumhuriyet, 1.
- Anonim. (1966c, 12 Kasım). İnşaat ilanı: Türkiye Selüloz ve Kâğıt Fabrikaları İşletmesi Genel Müdürlüğü'nden- İzmit. Cumhuriyet, 6.
- Anonim. (1966d, 01 Nisan). Çaycuma kraft fabrikası 348 milyon liraya mâl olacak. Cumhuriyet, 5.
- Anonim. (1967a, 20 Mayıs). Saha tesviyesi, yol ve istinat duvarı inşaatı ilanı: Türkiye Selüloz ve Kâğıt Fabrikaları İşletmesi Genel Müdürlüğü'nden-İzmit. Cumhuriyet, 5.
- Anonim. (1967b, 11 Eylül). Nakliye ilanı: Türkiye Selüloz ve Kâğıt Fabrikaları İşletmesi Genel Müdürlüğü'nden-İzmit. Cumhuriyet, 5.
- Anonim. (1967c, 14 Eylül). SEKA Çaycuma kraft selülozu, kraft kâğıdı ve yarı kimyevi sülfat selülozu entegre tesisleri inşaatı ilanı: Türkiye Selüloz ve Kâğıt Fabrikaları İşletmesi Genel Müdürlüğü'nden-İzmit. Cumhuriyet, 5.
- Anonim. (1969a, 23 Temmuz). Kâğıt sanayii henüz ihtiyacı karşılamıyor. Cumhuriyet, 5.
- Anonim. (1969b, 16 Aralık). Çaycuma kâğıt tesisi yılbaşında üretime geçecek. Milliyet, 9.
- Anonim. (2003, 17 Mayıs). Özelleştirme Yüksek Kurulunun 2003/30 Sayılı Kararı. Resmî Gazete (Sayı: 25111). <https://www.resmigazete.gov.tr/eskiler/2003/05/20030517.htm#9>

### İnternet Kaynakları

- Çaycuma Belediyesi. (2021). Sanayi ve Ticaret. 10 Şubat 2021, [https://caycuma.bel.tr/index.php?option=com\\_content&view=article&id=17&Itemid=131](https://caycuma.bel.tr/index.php?option=com_content&view=article&id=17&Itemid=131) adresinden alındı.
- Google Earth. (2021). Çaycuma Uydu Görüntüsü. 18 Şubat 2021, <https://earth.google.com/web/@41.41359715,32.086106,25.18041095a,5109.32599995d,35y,0h,0t,0r> adresinden alındı.
- Türkiye İstatistik Kurumu. (2021a). 1965 Genel Nüfus Sayımı Veri Tabanı. 16 Şubat 2021, <https://www.webcitation.org/6BtmbG6MW> adresinden alındı.
- Türkiye İstatistik Kurumu. (2021b). 1970 Genel Nüfus Sayımı Veri Tabanı. 16 Şubat 2021, [www.webcitation.org/6BtoG6UOE](http://www.webcitation.org/6BtoG6UOE) adresinden alındı.