



# Çatalca Vilayeti'nde Camiye Çevrilen Kiliselerin Dönüşüm Süreci ve Mimari Analizi

Conversion Process and Architectural Analysis of Churches  
Converted Into Mosques in Çatalca Province

Sezgi Giray KÜÇÜK,<sup>1</sup> Kemal Kutgün EYÜPGİLLER<sup>2</sup>

## ÖZ

İstanbul'un batısında konumlanan Çatalca Vilayeti'nde, Türkiye ile Yunanistan arasında gerçekleştirilen nüfus mübadelesi (1923-1930) öncesinde yaklaşık 30 kilise bulunmasına karşın yalnız sekiz kilise günümüze gelebilmiştir. Bunlardan altısı mübadele sonrasında camiye çevrildiği için korunmuş, ikisi ise başka herhangi bir işlevle kullanılmadığından harap olmuştur. Bu çalışmada, Çatalca Vilayeti içerisindeki, mübadele sonrasında camiye çevrilen kiliselerin dönüşüm süreci ve mimari özellikleri incelenmiştir. 19. yüzyılın son ve 20. yüzyılın ilk çeyreği arasında inşa edilen bazilikal plan şemalı bu kiliseler, çoğunlukla üç nefli, beşik çatılı, tuğla ve moloz taş kullanılarak inşa edilmiş yapılardır. Dönüşüm sürecini tetikleyen ortak geçmişleri ve birbirine yakın konumlarıyla bu yapılar, bir kültür rotası çerçevesinde değerlendirilme potansiyeline sahiptir. Bu doğrultuda bunların bilinmeyen tarihinin ortaya çıkarılmasını destekleyecek bir müzenin kurulmasının, kültür varlıklarının korunma süreci ve mimari özelliklerinin daha çok kişiye tanıtılmasında önemli bir rol oynayacağı düşünülmektedir.

**Anahtar sözcükler:** Cami; Çatalca; İstanbul; kilise; koruma, nüfus mübadelesi; Silivri.

## ABSTRACT

Although there were approximately 30 churches in the province of Çatalca, situated in the west of Istanbul, prior to the population exchange between Turkey and Greece (1923-1930), only eight of these churches survived. Six of them were preserved by being repurposed as a mosque after the exchange, and two fell into ruin as a result of neglect and disuse. This study is an examination of the conversion process and architectural characteristics of churches in Çatalca that were converted into mosques. Having been built based on a basilica plan between the last quarter of the 19<sup>th</sup> century and the first quarter of the 20<sup>th</sup> century, most were constructed with brick and stone rubble, and include a three-nave hipped roof. The establishment of a museum that will support further research of the unknown history of these structures would help to introduce the conversion process and the architectural features of these cultural assets to the public.

**Keywords:** Mosque; Çatalca; İstanbul; church; conservation; population exchange; Silivri.

<sup>1</sup>Mimar Sinan Güzel Sanatlar Üniversitesi, Meslek Yüksek Okulu, Mimari Restorasyon Programı, İstanbul

<sup>2</sup>İstanbul Teknik Üniversitesi, Mimarlık Fakültesi, Restorasyon Programı, İstanbul

**Başvuru tarihi: 17 Nisan 2017 - Kabul tarihi: 10 Kasım 2017**

**İletişim:** Sezgi Giray KÜÇÜK. e-posta: sezgigiray@gmail.com

© 2018 Yıldız Teknik Üniversitesi Mimarlık Fakültesi - © 2018 Yıldız Technical University, Faculty of Architecture

## Giriş

Tarihsel süreçte, Pagan yapılarından başlayarak, çeşitli kültürlere ait ibadethanelerin farklı dinler tarafından kullanılması yaygın bir uygulamadır. Gayrimüslimlere ait ibadet yapılarının da cami veya mescidlere çevrildiği, pek çok kaynakta görülmektedir (Mallinson, 2004),<sup>1</sup> (Harris, 1997). Osmanlı Devleti'nde bu konuda bilinen ilk uygulama 14. yüzyılda, devletin kurucusu Osman Bey'in (1258-1326) mezarı için gerçekleşmiş olup<sup>2</sup> bu uygulamalar 15. yüzyılda İstanbul'un fethiyle hız kazanmıştır. Fethedilen yerlerdeki en büyük kilise, fethin sembolü olarak, diğer kiliseler ise ihtiyaç doğrultusunda kiliseden camiye dönüştürülmüştür. İstanbul'un batısındaki kırsal bölgede yer alan Rum kiliseleri ise gerçekleşen dönüşümden etkilenmemiş, işlevlerini sürdürmüşlerdir. Bu bölgedeki dönüşüm, nüfus mübadelesinden (1923-1930) sonra boş ve işlevsiz kalan kiliselerin cami olarak kullanılması şekliyle yaşanmıştır.

Mübadele, Lozan Antlaşması'na (1923) ek olarak Türkiye ile Yunanistan arasında yapılan sözleşme uyarınca, her iki ülkenin de ortak çıkarları doğrultusunda, Türkiye'deki Rum Ortodoks dininden Türk uyrukluların Yunanistan'a, Yunanistan'daki Müslüman dininden Yunan uyrukluların Türkiye'ye zorunlu göçe tabi tutulmasıdır. Bu süreç, 1930 yılına kadar devam etmiş (Şakiroğlu, 1985), 463.000 Türk ve 1.200.000 Rum, nüfus değişimine tabi tutulmuştur (Erdal, 2006). Mübadeleden sonra Rumların kullandığı taşınmaz kültür varlıkları işlev değiştirmiştir. Bu taşınmazlar arasında yer alan kiliselerden, en çok mübadil alan Çatalca Vilayeti'ndeki altı Rum kilisesi; inşasından günümüze aldığı işlevler, yapıda gerçekleşen müdahale ve onarımlar, koruma sorunları, mimari özellikleri ve korunmuşluk durumları bağlamında incelenmektedir.

Kiliselerin camiye dönüştürülmesi ile ilgili Türkiye'de yapılan en eski çalışmalardan biri, Eyice'ye (1990) aittir. Eyice, İstanbul'da, Anadolu'da ve Rumeli'de, Bizans kiliselerinden çevrilerek Türk eseri olmuş pek çok cami olduğunu ancak bu yapıların yabancı sayılarak önemsenmeyip yok olmaya bırakıldığını, oysa ki bir kısmı Türk devrinde yapılan ilâveler sayesinde korunmuş olan bu yapılarda Türk sanatı bakımından değerli bazı elemanların da bulunduğunu ifade etmiştir. Eyice'nin tespit ettiği, İstanbul'da çeşitli devirlerde camiye veya mescide çevrilmiş, yaklaşık 40 kilise vardır.<sup>3</sup> İstanbul'daki camiye çevrilmiş kiliseler üzerinde çalışan bir diğer yazar da Kırımtayf'ır (2001). Yazar, yayınında yapıları genel olarak ele almış, yapıların fotoğraflarına ve tarihi bilgilere yer vermiştir. Yine 1990 yılında, Eyice, camiye çevrilen

kiliselerden biri olan Eski İmaret Cami'sini detaylıca inceleyen Yalaman'ın (1990) yüksek lisans tezinin yürütücülüğünü yapmıştır. Yalaman'ın tespitlerine göre, 12. yüzyıl başlarında inşa edilen Yunan haçı planlı Pantepoptes Manastırı Kilisesi, 1453 yılında İstanbul'un fethi sonrası camiye çevrilmiş, bu süreçte yapının güney ve doğu duvarları arasına düz bir duvar çekilerek mihrap oluşturulmuş, sütunlar sağlamlaştırılmış, örtü sistemi kemerlerle desteklenmiş, yapının güneybatı cephesine minare yerleştirilmiş, minber yaptırılmıştır.

Camiye çevrilmiş kiliselerin tespitine öncülük eden Eyice'yi pek çok yazar takip etmiş, bu değerli kültür varlıklarının geleceğe güvenle aktarılabilmesi amacıyla tek yapı ölçeğinde tespit ve önerilerde bulunmuşlardır. Çınar (2008), "Hırami Ahmet Paşa Camisi Restorasyon Projesi" başlıklı yüksek lisans tezinde, 12. yüzyılda İstanbul'da inşa edilmiş Ayios İoannes en to Trullo Kilisesi'nin tarihçesine ve mimari özelliklerine yer vermiş, camiye çevrilirken yapılan müdahalelere değinmiştir. Kapalı Yunan haçı plan şemalı kilisenin, cami olarak işlevlendirilmesi sürecinde, diğer kilise camilere benzer değişimler gözlenmektedir. Çınar'ın tespitlerine göre, yapıya mihrap eklenmiş, kubbeyi taşıyan dört sütun kaldırılarak yerine kalın ahşap kirişler yerleştirilmiş, yapının güneybatı köşesine ahşap minare ilave edilmiş, batıda bulunan giriş kapısı güney duvarına alınmıştır.

Kiliseler ile ilgili yayınlarda da camiye çevrilmiş kiliselere rastlamak mümkündür. Örneğin Açıkgöz'ün (2007) doktora tezinde, Kayseri'deki 19. yüzyıl kiliseleri incelenmiş, tek yapı ölçeğinde detaylandırılmış ve bunlar için koruma önerileri getirilmiştir. Çalışma kapsamında korunmuşluk durumuna göre dört gruba ayrılarak incelenen yapıların birinci grubunu oluşturan, iyi korunmuş, günümüzde kullanılan tarihi yapılar içerisindeki beş kiliseden üçünün günümüzde cami, birinin kilise, birinin kültür merkezi işlevli olması, tarihi yapıların korunmasında yapının kullanılıyor olmasının önemini göstermektedir. Bu kiliselerden başka Kayseri içerisinde, mübadeleden sonra bir süre cami olarak kullanılmış ve günümüzde kullanılmayan, yeni bir cami inşa edilirken geçici olarak kullanılmış ve günümüzde müze olarak kullanılan veya yıkıldıktan sonra taşları, sütunları, temeli ve bazen sadece yeri, yeni bir caminin inşasında kullanılan kiliseler de vardır. Açıkgöz'ün (2007) incelediği kiliselerin biri merkezi planlı, ikisi erken Hıristiyan dönemine ait haç planlı, diğerleri üç nefli bazilikal planlıdır. Kiliseler camiye çevrilirken, minare, mihrap, minber eklenmiş, iç mekandaki duvar resimleri sıva ile kapatılmıştır. Yazarın tespitlerine göre Kayseri kiliselerinin çoğunun kubbesi ve galerisi yıkılmış, zemini, altın arandığı için tahrip edilmiş, pencere düzeni ve özgün kapı yeri değiştirilmiş olup bu yapılar günümüzde harap durumdadır. Bu kiliselerin korunması hakkında Ahunbay ve Açıkgöz, bazı önerilerde bulunmuşlardır. Yazarlara göre; tescilsiz kiliseler tescillenmeli, yapıların onarım ve bakımı için maddi kaynaklar araştırılmalı, niteliksiz ekler yapıldan

<sup>1</sup> Bu doğrultuda ulaşılabilen en erken örneklerden biri, Mallinson'ın (2004) makalesi olup bu makalede 12-14. yüzyıllar arasında, Sudan'da inşa edilmiş kiliselerin bir dönem cami olarak kullanıldığından söz edilmektedir.

<sup>2</sup> Bursa'yı Rumların elinden alan Osman Bey'in kabri, kiliseden mescide dönüştürülmüş bir bina olup günümüzde kendi adıyla anılan bir yapının içerisinde yer almaktadır (Çevik, 1983).

<sup>3</sup> Eyice, diğer bölgelerdeki tespitlerine söz konusu yayında yer vermemiştir.

uzaklaştırılmalı, yapıların mevcut işlevleri sürdürülmeli, işlevsiz olanlara işlev verilmeli, kalıntı şeklindeki yapılar sağlamlaştırılmalıdır (Açıkgöz ve Ahunbay, 2008).

Kayseri'deki kiliseler, İlter (1981) ve Pekak (2009) tarafından da incelenmiştir. İlter (1981), Açıkgöz'ün de değindiği iki kilise üzerinde çalışmıştır. Her ikisi de 1835 depremi sonrasında yeniden inşa edilmiş olan kiliselerden Dersiyak Kilisesi üç nefli bazilikal planlı, Evkere Kilisesi ise haç planlıdır. Tespitlerin yapıldığı 1981 yılında her ikisi de harap durumda olan kiliselerin kubbeleri çökmüş, yapı dış etkenlere maruz kaldığından git gide iç mekandaki resimler silinmeye başlanmıştır. Evkere Kilisesi'nde geç dönem ekleri de görülmektedir.

Pekak (2009) ise yayınında, Kapadokya bölgesi adı altında Aksaray, Nevşehir, Niğde ve Kayseri'deki kiliseleri ele almıştır. Bu kiliselerin yalnız biri Yunan haçı planlı, diğerleri üç nefli bazilikal planlıdır. Yazarın tespitine göre kiliselerin çoğu kullanılmamakta veya gübre deposu gibi aslına uygun olmayan bir işlevle kullanılmaktadır. Pekak'ın önerisine göre, bu yapılar restore edilerek hayata katılmalı, restorasyon işleri ile Kapadokya bölgesindeki kiliselerin tümünü ele alan tek bir Koruma Kurulu ilgilenmelidir.

Kayseri haricinde, Bilecik ili Osmaneli ilçesinde Özcan (2007) araştırmalar yapmış, 19. yüzyılda inşa edilen Rumlara ait Aya Yorgi Kilisesi'nin onarımlarına ilişkin dört adet Başbakanlık Osmanlı Arşivi belgesini incelemiştir. Bu belgelere göre, inşa edildiğinde üç nefli bazilikal plan şemalı, kırma ahşap çatılı olan kilise, Islahat Fermanı ile birlikte Rum halkının elde ettiği imtiyazlardan sonra bugünkü Yunan haçı planlına sahip olmuştur. Kilise, mübadele sonrası kullanım dışı kalmıştır. Günümüzde yapının beden duvarları sağlamdır fakat üst örtüsü mevcut değildir.

Verim (2015)'in yayınında ise, Bartın ili Amasra ilçesindeki 9. yüzyılda inşa edilmiş Amasra Rum Kilisesi'nin Fetih'ten sonra 1461 yılında camiye (Fatih Camisi) çevrilme süreci incelenmiştir. Tek nefli bazilikal plan şemalı kilise, camiye çevrilirken güney duvarında bir mihrap oluşturulmuş, minber ilave edilmiş, batı cephesindeki giriş kapısı kuzey duvarına çekilmiştir. Kilise, camiye çevrildikten sonra bir dönem kullanılmamış, 1887 yılında geçirdiği büyük onarım sonrası, minare de eklenerek kullanılmaya başlanmıştır.

İstanbul ve diğer şehirlerdeki kiliseler veya camiye dönüştürülen kiliseler ile ilgili incelenen yayınlarda, İstanbul'un batı ilçeleri veya Çatalca'da, kiliseler veya bunların camiye çevrilmesi konusunda yapılmış herhangi bir yayına rastlanmamıştır. Bu sebeple çalışma, özgün nitelik taşımaktadır.

Çalışma kapsamında yerinde yapılan incelemelere ek olarak, İstanbul 1 Numaralı Kültür Varlıkları Koruma Bölge Kurulu Arşivi'nden (KVKBKA), Başbakanlık Osmanlı Arşivi'nden (BOA) ve Fener Rum Patrikhanesi Kütüphanesi'nden yararlanılmıştır. KVKBK Arşivi'nde tarihi yapıların isimleriyle anılan dosyaların içerisinde, yapıların eski fotoğrafları, apikasyon krokileri, tescil ve korunmuşluk durumunu gös-

teren belgeleri, onarım ihtiyaçlarını ve değişen işlevlerini yansıtan kurumlararası yazışmalar ve kurul kararları, rölöve, restitüsyon, restorasyon projeleri ve raporları incelenmiştir. Elde edilen bilgi doğrultusunda kiliselerin inşasından günümüze geçirdiği işlevsel ve fiziksel değişiklikler, kronolojik olarak tablolandırılmıştır. Başbakanlık Osmanlı Arşivi'nden ise kiliseler hakkında genel bilginin yanı sıra iki kiliseye ait bugüne kadar gün ışığına çıkmamış, 1800'lü yıllarda hazırlanmış plan ve cephe çizimleri sunulmuştur. Hakkında herhangi bir belgeye ulaşılamayan Seymen Kilisesi'nin çizimleri yerinde incelemeler esnasında yapılmıştır. Elde edilen veriler ışığında kilise camilerin restitüsyonlarına ait plan ve cephe çizimleri tek bir paftada toplanarak bu yapılara genel bakış sağlanmış, yapıların mimari, işlevsel ve genel özellikleri bir tablo üzerinde verilmiştir. Fener Rum Patrikhanesi Kütüphanesi'nde ise, çalışma bölgesi kapsamında Çatalca ve Büyükçekmece ile ilgili bilgi veren "Metra ve Atira Metropolitliği" kitabı (Valsamidis, 2007) ile Mimar Sinan Mahallesi ile ilgili bilgi veren "Kalikratya Lau Grafik Albümü" (Kalikratya Belediyesi, 2000) isimli Rumca kitaplar incelenmiştir.<sup>4</sup> "Kalikratya Lau Grafik Albümü" kitabında günümüzde mevcut olmayan Osia Parasgivi Kilisesi'ne ait fotoğraflara ve Osio Parasgivi anısına Belgrad'da ve Yunanistan'da yapılan kiliselerin fotoğraflarına, "Metra ve Atira Metropolitliği" kitabında ise günümüzde mevcut olmayan Çatalca'daki Aya Yorgi ve Meryem Ana kiliselerinin fotoğraflarına yer verilmiş olup, çalışma kapsamında incelenen kiliseler ile ilgili herhangi bir bilgiye rastlanmamıştır.

### Osmanlı Döneminde Kilise Mimarisinin Gelişimi

Osmanlı Devleti'nde 14-17. yüzyıllar arasında yeni kilise inşasına ve mevcut kiliselerin onarılmasına, İslam Hukuku çerçevesinde pek çok kısıtlama getirilmiş iken 18. yüzyılda bu kısıtlamalar büyük ölçüde kaldırılmıştır (Ercan, 1990). 3 Kasım 1839'da ilan edilen Tanzimat Fermanı ile İslam Hukuku kurallarının dışına çıkılan yeni bir dönemin başladığı bilinmektedir. Ferman, Müslüman olan veya olmayan herkesin aynı hukuk kurallarına tabi olacağını altını çizmektedir. 18 Şubat 1856 yılında ilan edilen Islahat Fermanı ise kiliselerin onarımlarını kolaylaştırmış, padişahın izin alınması mecburiyetini kaldırmıştır. Bu dönemde yeni kilise inşasına de izin verilmiş, böylece kiliselerin sayısı artarken mimaride farklı plan tipleri ve değişik teknikler ortaya çıkmıştır. Yıllar boyunca uygulanan katı kuralların kalktığı yeni dönemin kiliseleri, özellikle İstanbul'da, kubbeli, çan kuleli, büyük boyutlarda ve yoğun bezemeli olarak inşa edilmiştir. Abartının ve üslup karmaşasının hâkim olduğu yeni mimari, eklektik bir anlayış sergilemektedir (Karaca, 2008).

İstanbul'un batısındaki kırsal yerleşimlerde ise genellikle kiliseler, sınırlı bütçelerle inşa edildiği için, izin olmasına

<sup>4</sup> Fener Rum Patrikhanesi Kütüphanesi'ndeki yardımları ve Rumca yazıların tercümesi için Yorgo Benlisoy'a teşekkürlerimi sunarım.



Şekil 1. 1896 yılında İstanbul'un batısındaki Çatalca Sancağı sınırları (Atatürk Kitaplığı, Hrt\_Gec\_000033).



Şekil 2. 1924 yılında Çatalca Vilayeti içerisindeki ilçelerin günümüz sınırları ve içerisindeki kilise camiler.

rağmen kubbeli değil çatılı inşa edilmiş, mimari ve süslemede abartıdan kaçınılmıştır.

### Çatalca Vilayeti'ndeki Kilise Camiler

İstanbul'un batısında konumlanan Çatalca, Balkanlar'a yakın yerleşimlerden biri olması sebebiyle, Silivri ile birlikte başkentin en çok göç alan ilçelerinden olmuştur (Goularas, 2012). Bu durumda, mübadele öncesinde kalabalık bir Rum nüfusa sahip olmasının payı büyüktür. Çatalca 1800'lü yıllarda çevresindeki yerleşimlerle birlikte önce sancak<sup>5</sup> (Şekil 1), daha sonra 1924 yılında ise vilayet olmuştur.

<sup>5</sup> Çatalca, 1852 yılında Edirne Eyaleti'ne bağlı bir sancak iken (Sezen, 2006), 1865 yılında Bab-ı Zaptiye İdaresi'ne, 1880 yılında doğrudan sancak ismi ile anılarak Büyükçekmece, Küçükçekmece, Silivri, Terkos ve Suyolu nahiyeleri ile birlikte İstanbul'a bağlanmıştır. 1888 yılında ise bağımsız sancak olmuştur.

Çatalca Vilayeti, batıda Edirne Vilayeti, kuzeyde Karadeniz, güneyde Marmara Denizi ve doğuda İstanbul Vilayeti ile sınırlanmaktadır. Günümüzde Çatalca Vilayeti sınırları içerisinde İstanbul'un Çatalca, Silivri, Arnavutköy, Büyükçekmece, Esenyurt, Beylikdüzü ilçeleri yer almaktadır (Şekil 2).

Çatalca Vilayeti sınırları içerisinde 1800'lü yıllarda yaklaşık 30 kilisenin<sup>6</sup> varlık gösterdiği bilinmektedir.<sup>7</sup> Mübadele

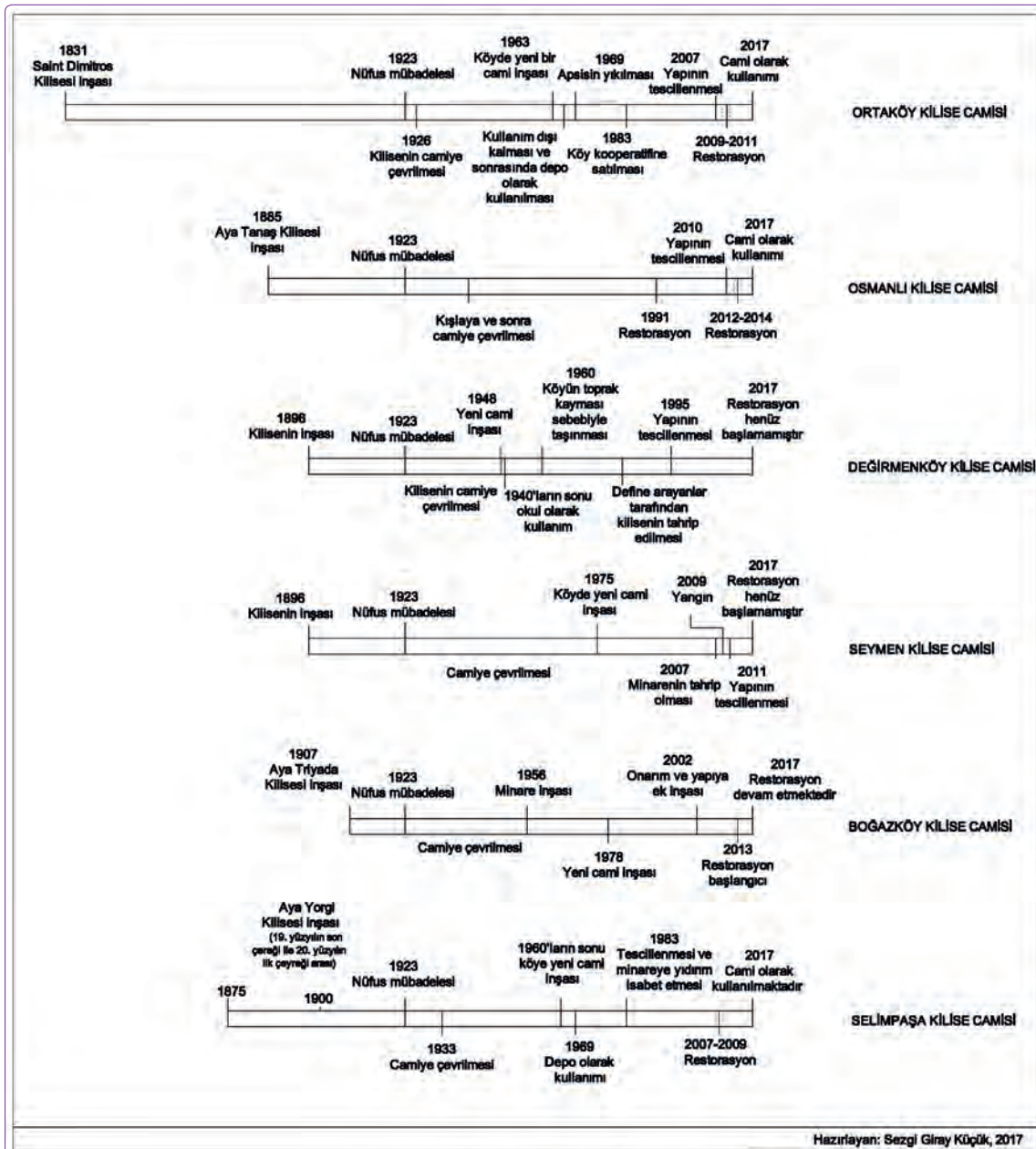
<sup>6</sup> 1909 tarihli, Londra Savaş Ofisi tarafından basılan "Constantinople and Surrounding Country" isimli haritanın Çatalca Vilayeti'ni kapsayan kısmında 18, Başbakanlık Osmanlı Arşivi'nde çoğu 1800'lü yıllara ait belgeleri olan 15 kilise tespit edilmiştir. Her iki kaynaktan da söz edilen beş kilise göz önüne alınarak ve literatürden edinilen diğer bilgilerle birlikte, Çatalca Vilayeti içerisinde varlığı bilinen yaklaşık 30 kilisenin olduğu söylenebilir.

<sup>7</sup> Söz konusu kiliselerin dışında İnceğiz'de mağaralara oyulmuş kiliseler de mevcuttur. Ancak bunlar çalışma kapsamında incelenen kilise yapılarından mimari anlamda farklılaştığından, bu çalışma kapsamında yer verilmemiştir.

sonrası bu kiliselerin bir kısmı okul, kışla gibi işlevlerle kullanılmış, bir kısmı yıkılıp yerlerine cami yapılmış, bir kısmı ise işlevsiz kalması sebebiyle zamanla tahrip olmuştur. Cami olarak kullanılan kiliselerin korunarak günümüze ulaşabildiği ve bunların tamamının Rumlara ait olduğu bilinmektedir. Silivri'nin Ortaköy (Sürgünköy), Selimpaşa, Seymen, Değirmenköy (Germiyan) köylerinde ve Arnavutköy'ün merkezi ile Boğazköy ilçelerinde yer alan kilise camiler inşa tarihine göre kronolojik olarak sıralanmış olup (Şekil 3) aşağıda detaylı olarak aktarılmaktadır.

Silivri'nin Ortaköy köyünde 1831 yılında inşa edilmiş olan Aya Dimitros Kilisesi (günümüzde Ortaköy Kilise Camisi) incelenen kiliseler arasında, Tanzimat öncesi dönemde

inşa edilmiş tek yapıdır. KVKBK Arşivi'nde "Ortaköy Camisi" dosyasındaki rölöve, restorasyon raporunun "Tarihsel Araştırmalar" bölümünde yapının 1926 yılında camiye çevrildiği, 1963 yılında köye yeni bir cami inşa edilmesiy-le cemaatinin azaldığı ve zamanla kullanım dışı kaldığı belirtilmiştir. Daha sonra depo olarak kullanılmaya başlanan cami zaman içinde harap olmuştur. Yine raporda belirtildiği üzere, 1969 yılında apsisi yıkılarak yerine bir çeşme inşa edilmiş, 1983'de kilise binası, halkın yararına kullanılmak üzere Ortaköy Köyü Tüzel Kişiliği'nce satın alınmıştır. 2007 yılında tescillenen eski eser, 2009-2011 yılları arasında restore edilmiş olup günümüzde cami olarak kullanılmaktadır (KVKBKA) (Şekil 3).



Şekil 3. Kiliselerin inşasından günümüze geçirdiği değişiklikler (S. Giray Küçük).

Mimari özellikleri belirtilmiş olan yapının (Tablo 1), tavan planında haç şekli oluşturulmak istendiğinden, kuzey ve güneyde tonozlu üst örtü yapılmıştır (Şekil 4, 5 ve 6).

Rölöve raporundaki tespitlere göre, yapının tahrip olduğu 1983-2006 arası dönemde ana taşıyıcı duvarlarda derin çatlaklar oluşmuştur (Şekil 7). Apsis yıkılıp yerine bir çeşme inşa edilmiştir. 2009 yılında yapılan restorasyonla kilisenin girişine ahşap malzemeden bir ek bölüm yapılmış ve bir minare inşa edilmiştir (Şekil 8) (KVKBKA).

Çatalca Vilayeti'nde bulunan diğer bir kilise cami, Silivri'nin Selimpaşa köyündeki Aya Yorgi Kilisesi, günümüzde Selimpaşa Kilise Camisi'dir. Kilisenin inşa tarihi net olarak bilinmemekle birlikte, KVKBK Arşivi'ndeki anıt fişine göre, 19. yüzyılın son çeyreği veya 20. yüzyılın ilk çeyreği başlarına tarihlenmektedir. Başbakanlık Osmanlı Arşivi'nde Selimpaşa köyünün 413 hane ve 2113 nüfusa sahip olduğu belirtilmiş olup (BOA.İ.DH.923/73182) Aya Yorgi Kilisesi ile ilgili herhangi bir belgeye rastlanmamıştır. KVKBK Arşivi'ndeki "Selimpaşa Camisi" dosyası içerisinde yer alan, 2002 tarihli rölöve ve restorasyon raporunun "Küçük Kilise'nin (Aya Yorgi) Tarihsel Gelişimi" bölümünde belirtildiği üzere, Aya Yorgi

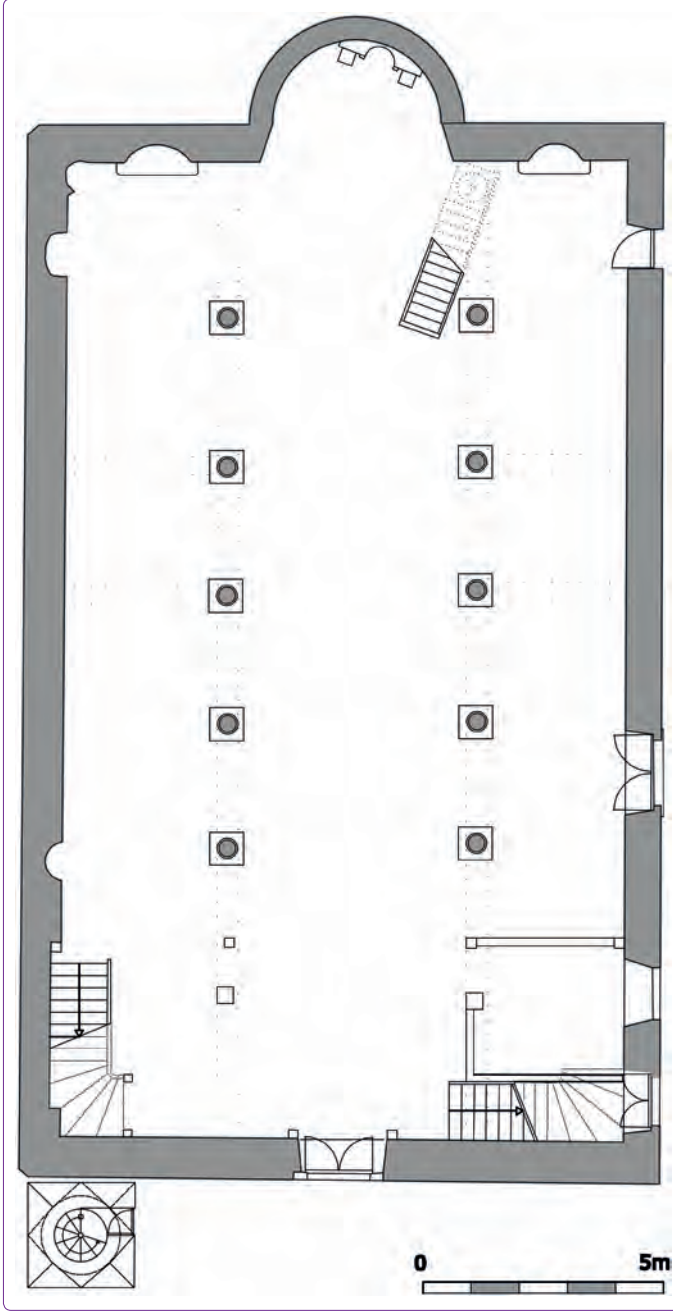


Şekil 4. Ortaköy Kilise Camisi'nin genel görünümü (2015) (S. Giray Küçük).

Kilisesi 1933 yılında minber, mihrap ve minare eklenerek camiye çevrilmiştir. Bu süreçte iç mekanda duvarlara bazı ayetler yazılmıştır. 1960'ların sonunda Selimpaşa'da yeni caminin inşa edilmesiyle bir süre boş kalan yapı 1969'da depo olarak kullanılmaya başlanmış ve narteksin kuzeyindeki bölüme büro amacıyla kullanılan bir oda eklenerek bu oda için

Tablo 1. Kilise camilerinin genel, işlev ve mimari özelliklerinin kıyaslandığı tablo (S. Giray Küçük)

Genel Özellikler	Kilise/Caminin bugünkü adı	Tarihi Ortaköy Camisi	Osmanlı Camisi	Eski Değirmenköy Kilisesi	Seymen Eski Cami	Boğazköy Camisi	Selimpaşa Tarihi Eski Cami	
	Bulunduğu İlçe	Silivri	Arnavutköy	Silivri	Silivri	Arnavutköy	Silivri	
	İnşa tarihi	1831	1885	1896	1897	1907	19. yüzyılın son çeyreği ile 20. yüzyılın ilk çeyreği arası	
	Kilise Adı	Aya Dimitros	Aya Tanaş	(Bilinmiyor)	(Bilinmiyor)	Aya Triyada	Aya Yorgi	
İşlevsel Özellikler	Camiden başka hangi işlevlerle kullanıldığı	Depo	Kışla	Okul	(Bilinmiyor)	Depo	Depo	
	Minare Eklenme Tarihi	2009	1991	-	-	1956	1933	
Mimari Özellikler	Boyutlar	Alanı (m2)	302	404	380	244	485	166
		Eni, boyu (m)	13.5 x 22.3	16.3 x 24.8	15.6 x 24.4	12.2 x 20	16 x 29	9.2 x 18.2
		En boy oranı	0.6	0.65	0.64	0.61	0.55	0.5
		Tavan yüksekliği (m)	6.3	10.2	9.4	9.4	11.5	7.4
		Duvar kalınlığı (m)	0.80	0.80	0.74-0.82	0.80	0.85	0.65-0.80
	Plan Öz.	Plan tipi	Bazilikal	Bazilikal	Bazilikal	Bazilikal	Bazilikal	Bazilikal
		Nef sayısı	3	3	3	3	3	1
	Mim. Öğeler	Naos-Nef arası sütun sayısı	5	5	4	4	5	-
		Naos üst örtüsü	Basık tonoz	Tekne tonoz	Düz tavan	(Bilinmiyor)	Tekne tonoz	Aynalı tonoz
		Yan neflerin üst örtüsü	Tek eğimli tavan	Tek eğimli tavan	Tek eğimli tavan	Tek eğimli tavan	Tek eğimli tavan	Tek eğimli tavan
		Pencere tipleri	Basık kemerli	Basık kemerli	Basık kemerli	Basık kemerli	Basık kemerli	Basık kemerli
	Malzemeler	Sütun başlığı	Volütlü	Düz başlık	Düz başlık	Volütlü	Volütlü	Sütun yok
		Duvar örgü malzemesi	Almaşık (moloz taş ve tuğla), köşeler kesme taş	Moloz taş, yapının köşeleri kesme taş	Almaşık (moloz taş ve tuğla) köşeler kesme taş	Tuğla yapıda taş ile onarımlar var	Almaşık (moloz taş ve tuğla)	Almaşık (moloz taş ve tuğla), köşeler kesme taş
Apsis duvarı malzemesi		Moloz taş	Kesme taş	Almaşık	Apsisi yok	Moloz taş	Kesme taş	
Çatı üst örtü malzemesi	Kurşun	Marsilya Kiremit	Marsilya Kiremit	(Bilinmiyor)	Marsilya Kiremit	Alaturka Kiremit		



Şekil 5. Ortaköy Kilise Camisi'nin planı (2009) (KVKBKA).

ön cepheye pencere açılmıştır. 1983'te tescillenen yapının minaresinin külahına aynı yıl yıldırım isabet etmiş, minarede bir çatlak oluşmuş, şerefe hasar görmüş ve yapı kullanılmaz hale gelmiştir (Şekil 9). Zaman içinde çatısı yıkılarak dış etkenlere açık kalan yapının (Şekil 10) restore edilmesi için 2002 yılında bir proje hazırlanmış fakat uygulanmamıştır. 24 yıl boyunca atıl kalan kilise cami, 2007-2009 yılları arasında restore edilmiştir. Restorasyon sürecinde, raporda ve projelerde görüldüğü üzere, yapının muhdes pencere ve odası kaldırılmış, giriş holü/rüzgarlık ilave edilmiştir (Şekil 11). Mimari özellikleri belirtilmiş olan (Tablo 1 ve Şekil 12) yapı günümüzde cami olarak kullanılmaktadır (KVKBKA).



Şekil 6. Ortaköy Kilise Camisi'nin iç mekan görünümü, doğu cephesi (2015) (S. Giray Küçük).



Şekil 7. Ortaköy Kilise Camisi'nin restorasyon öncesi durumu (2008) (KVKBKA).



Şekil 8. Ortaköy Kilise Camisi'nin günümüzde batı cephesi (2015) (S. Giray Küçük).

İncelenen kilise camilerden, İstanbul'un Arnavutköy ilçesindeki Osmanlı Camisi'nin üzerindeki levhada, 1595 yılında Rum Kilisesi olarak inşa edilmiş olduğu yazılsa da bunun hangi belgeye dayandığı bilinmemektedir. Mevcut kilise, yapım tekniği ve kullanılan malzemeler göz önüne alındığında 16. yüzyıl yapısından çok 19. yüzyıl yapısının özelliklerini göstermektedir. Bunun yanında, Başbakanlık Osmanlı Arşivi'ndeki 1885 tarihli bir belgeye göre (BOA.İ.DH.977/77160) Arnavutköy'de Aya Tanaş ismiyle



**Şekil 9.** Selimpaşa Kilise Camisi'nin minaresine yıldırım düşmesi sonrası fotoğrafı (1983) (KVKBKA).

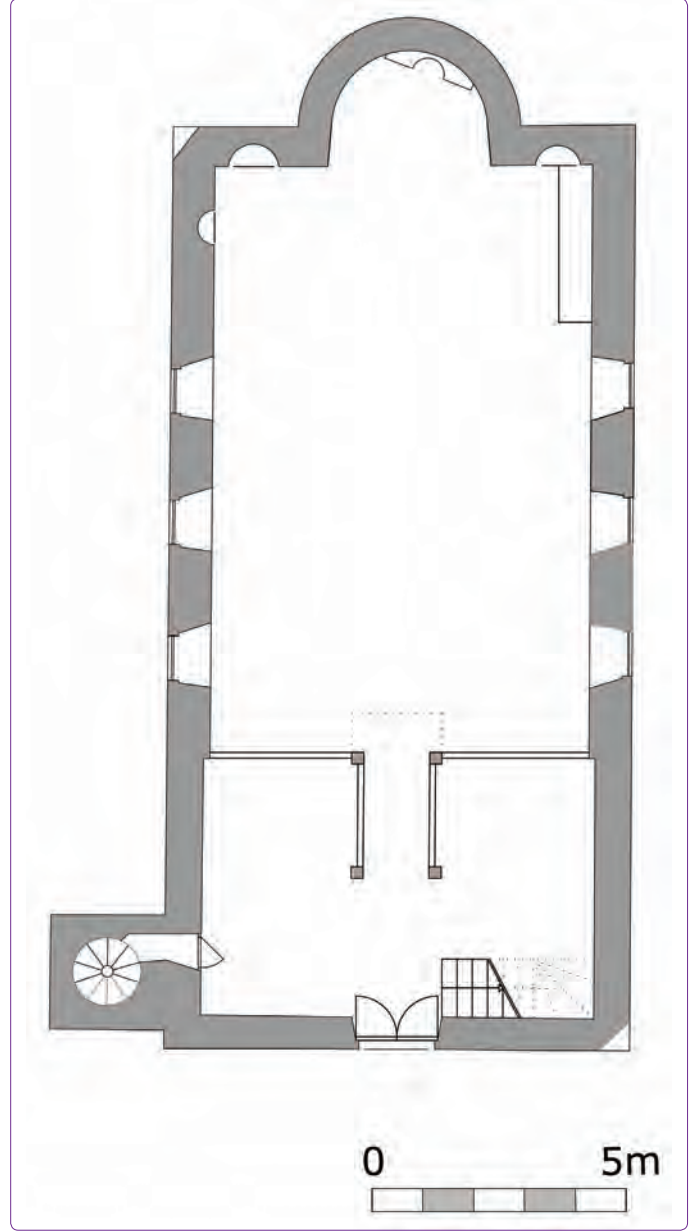


**Şekil 10.** Selimpaşa Kilise Camisi'nin 18 yıl kullanılmaması sonrası görünümü, doğu cephesi (2001) (KVKBKA).



**Şekil 11.** Selimpaşa Kilise Camisi'nin günümüzdeki durumu (2015) (S. Giray Küçük).

bir kilise inşa edilmiştir. Bölgede iki adet Arnavut köyü bulunup diğer köyde herhangi bir kilise inşa edildiğini gösterir belge mevcut değildir. Bu sebeple çalışma kapsamında in-



**Şekil 12.** Selimpaşa Kilise Camisi'nin planı (2007) (KVKBKA).

celenen kilisenin Osmanlı Camisi olduğu düşünülmektedir. KVKBK Arşivi'nde "Osmanlı Camisi" dosyasındaki restitüsyon raporunda belirtildiği üzere, mübadele sonrası kilise, önce bir süre kışla olarak kullanılmış, daha sonra net olarak bilinmeyen bir tarihte camiye çevrilmiştir. 1991 yılında kapsamlı bir onarımdan geçen yapı, 2010 yılında tescillenmiş, 2012-2014 yılları arasında muhdeslerinden arındırılmak amacıyla tekrar restore edilmiş olup günümüzde cami olarak kullanılmaktadır (Şekil 3 ve 13) (KVKBKA).

Mimari özellikleri belirtilmiş olan (Tablo 1 ve Şekil 14) yapı, restorasyon raporundan öğrenildiği üzere 1991 yılında geçirildiği bir onarımla strüktürel ve mekânsal anlamda özgünlüğünü kaybetmiştir. Harap durumdaki ahşap galeri döşemesi yıkılarak, betonarme kadınlar mahfili oluşturulmuştur. İç

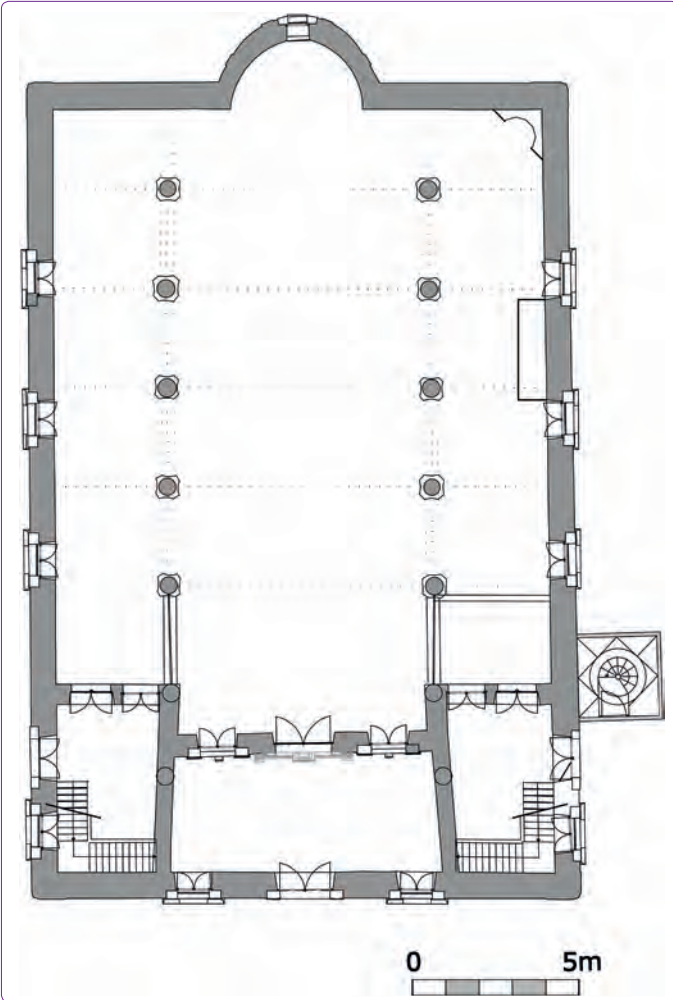




Şekil 13. Osmanlı Camisi'nin genel görünümü (2015) (S. Giray Küçük).



Şekil 15. Osmanlı Camisi'nin iç mekan görünümü, batı cephesi (2015) (S. Giray Küçük).



Şekil 14. Osmanlı Camisi'nin planı (2014) (KVKBKA).

mekandaki ahşap pencere ve kapılar plastik doğramalarla, demir dış kapı ahşap doğramayla değiştirilmiştir. Apsis kapı olarak müezzin odasına dönüştürülmüştür (KVKBKA).

2012 yılında yapılan restorasyona ait raporda belirtildiği üzere, muhdes tavan kaplamaları sökülerek ahşap tekne tonoz sistem açığa çıkarılmıştır (Şekil 15). Sütunlar,

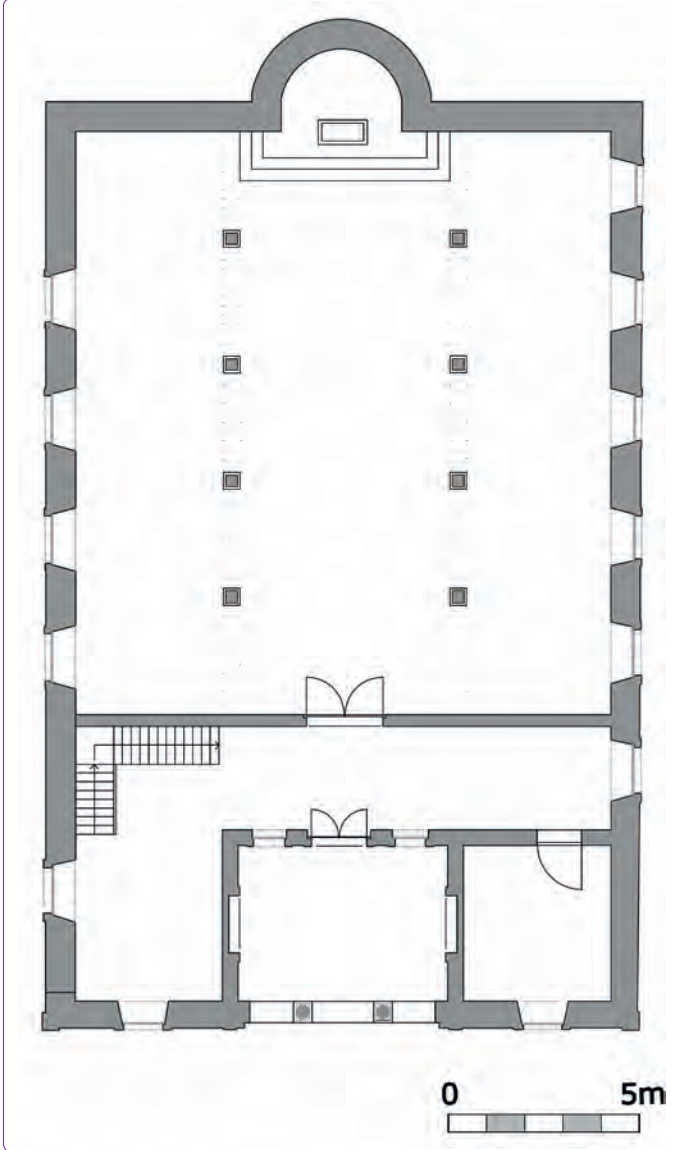


Şekil 16. Osmanlı Camisi'nin restorasyon öncesi iç mekan (solda) ve batı cephesi (sağda) görünümü (2010) (KVKBKA).

geç dönemde eklenmiş ahşap lambriyelerden temizlenmiştir. Sütunlar arasındaki kemerler üzerine boya ile yapılmış geç dönem süslemeleri kaldırılmıştır. Cephe, çimento derzlerden temizlenmiş, böylece özgün taş sıraları görülebilmektedir. Alınlıklar üzerindeki yuvarlak pencerelerin içindeki muhdes dolgular kaldırılmıştır (Şekil 16). Betonarme minare sökülerek yağma sistemde ve kilise camiye uygun ebatlarda yeniden yapılmıştır. Özgün olmayan kadınlar mahfili betonarme döşemesi kaldırılarak, açığa çıkan veriler ışığında ahşap karkas sistemde yenilenmiştir. Çatının üzeri kurşun kaplanmış. Ayrıca raporda, yapılan restorasyon araştırmalarında, ikona, ikonastasis, çan kulesi, ayazma gibi kiliseye özgü öğelere ilişkin herhangi bir veri veya ize rastlanmadığı bildirilmektedir (KVKBKA).

Çatalca Vilayeti'ndeki diğer bir kilise cami, Çatalca'nın Değirmenköy köyünde bulunmaktadır. Başbakanlık Osmanlı Arşivi'nde yer alan bir belgeye göre (BOA.BEO.823/61653) 1896 yılında, tamamı Rum cemaatine mensup 220 hane ve 1360 nüfusa sahip Germiyan köyünde (eski Değirmenköy) eskiden burada bulunan kilisenin yerine yeni bir kilise yapılmasına izin verilmiştir. Yeni kilisenin boyu 27 zira<sup>8</sup> (20.25 m), eni 18.5 zira (13.87 m) ve yüksekliği 10 zira (7.50 m)

<sup>8</sup> Zira, Osmanlı döneminde kullanılmış olan yaklaşık 0.75 metreyi gösteren ölçü birimidir.



Şekil 17. Değirmenköy Kilisesi plan restitüsyonu (2014) (KVKBKA).

olup, inşaat için gereken 600 küsur lira masraf, kilise nakitinden ve yardım paralarından karşılanmıştır.

Mimari özellikleri belirtilmiş olan (Tablo 1 ve Şekil 17) kilise cami, KVKBK Arşivi'ndeki "Değirmenköy Kilisesi" dosyası içerisindeki restitüsyon ve restorasyon raporunda belirtildiği üzere, 1948 yılında yakınına yeni bir cami yapılmasıyla, okul olarak kullanılmaya başlanmıştır. Bu süreçte ara duvarlar, döşeme ve merdivenler eklenmiş (Şekil 18), ahşap tavan kaplamaları kaldırılmış, bazı pencereler kapatılmış ve çatısı onarım görmüştür. Apsisinin de bu dönemde yıkıldığı ve pencere haline getirilmiş olabileceği tahmin edilmektedir. İç mekânda taşıyıcılarda bozulmalar olmuş, ahşap ara kat kirişlemeleri ve kaplamaları ile ahşap çatı altı kaplamaları yer yer dökülmüştür (Şekil 19). Rölöve ve Anıtlar Müdürlüğü'ne yazılmış 2008 tarihli uzman raporlarında, 1960 yılında meydana gelen heyelan sebebiyle köyün



Şekil 18. Değirmenköy Kilisesi'nin iç mekanında görülen muhdes merdiven, duvar ve döşemeler (2010) (S. Giray Küçük).



Şekil 19. Değirmenköy Kilisesi'nin naos (solda) ve yan nef (sağda) tavanları (2010) (S. Giray Küçük).

farklı bir yere taşındığı, yerleşim yerine uzak kalan kilisenin içinde ve çevresinde çukurlar açılarak kaçak kazılar yapıldığı bildirilmiştir (Şekil 3). Günümüzde kilisenin yakınında herhangi bir yerleşim yoktur. 1995 yılında tescillenen yapının projeleri, tekrar kilise olarak işlevlendirilmek üzere, 2014 yılında Kurul onayından geçmiş olmasına rağmen restorasyonu henüz başlamamış olup yapı tespitlerin yapıldığı 2015 yılında harap durumdadır (KVKBKA) (Şekil 20).

Cami olarak kullanılmış kiliselerden biri de, Silivri'nin Seymen köyünde (eski Cüce Sekban köyü) yer almaktadır. Kilisenin (Şekil 21) üzerindeki levhada Eksarhia Bulgar Ortodoks Kilisesi olduğu ve 19. yüzyılın ikinci yarısı sonrası köye göçmen olarak gelen Bulgarlar tarafından kurulduğu yazmaktadır. Bu levhadaki bilgilerin kaynağı ve doğru olup olmadığı bilinmemektedir. Zira, kilise ile ilgili 1896 tarihli Osmanlı Arşivi belgesinde (BOA.İ.AZN.21/13), köydeki ki-



Şekil 20. Değirmenköy Kilisesi genel görünümü, kuzeydoğudan bakış (2010) (S. Giray Küçük).

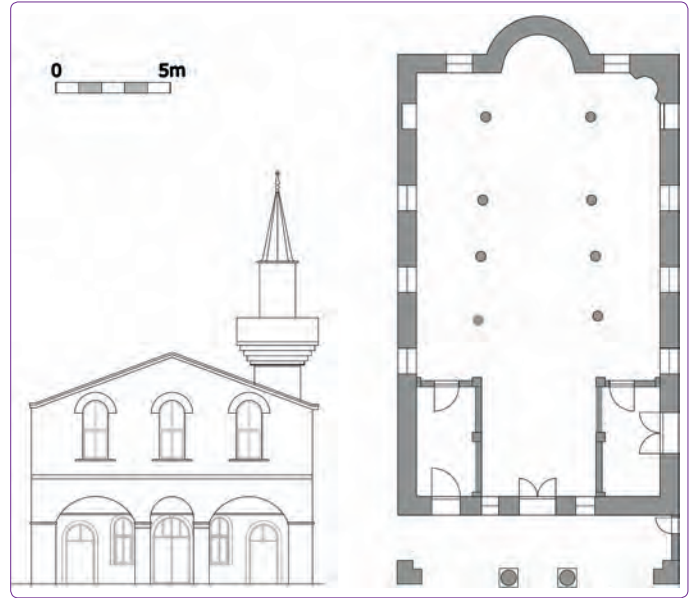


Şekil 21. Günümüzde Seymen Kilise Camisi giriş (batı) cephesi (üstte) ve doğu cephesi (altta) (2015) (S. Giray Küçük).

lisenin Rum cemaatine mahsus olduğu, bunun yanında Seymen köyünde 59 hanede 495 Rum nüfusun varlığı ifade edilmektedir. Yine bu belgede kiliseye ait plan ve cephe çizimi mevcuttur. KVKBK Arşivi'nde bu kilise ile ilgili herhangi bir belge bulunmamaktadır.

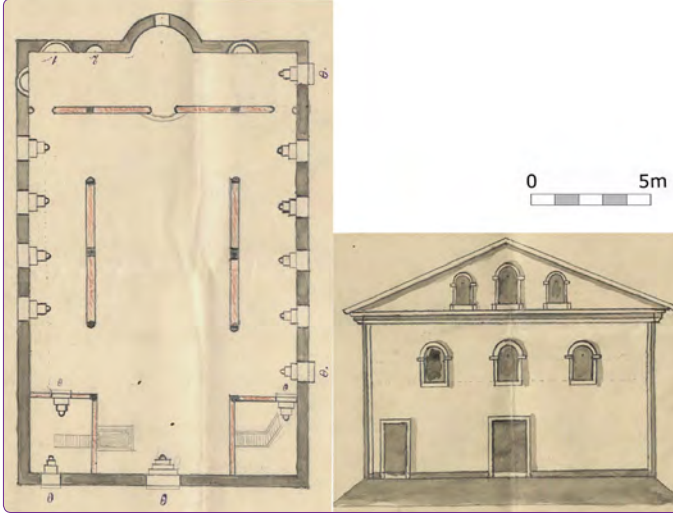


Şekil 22. Apsisin yıkılıp düz duvara dönüştürüldüğü doğu cephesi (2015) (S. Giray Küçük).



Şekil 23. Seymen Kilise Camisi'nin restitüsyon çizimi (2015) (S. Giray Küçük).

Yapının üzerindeki levhada yazıldığı gibi, kilisenin 1912'de değil, 1923'teki mübadeleden sonra camiye çevrildiği düşünülmektedir. Bu süreçte çan kulesi de minareye dönüştürülmüş, apsisi yıkılmış, yerine duvar örülmüş, mihrap ve kitabesi eklenmiş, iç mekân sıvanarak üzerine Türk motifli süslemeler yapılmıştır (Şekil 22). 1975'te kilise caminin yanına yeni bir cami inşa edilmiştir. 2007'de kilise caminin minaresi rüzgârdan yıkılmış, 2009'da yangın geçirmiştir. İlerleyen yıllarda yapının çatısı yıkılmış, mihrap üzerindeki onarım kitabesi yok olmuş, yapının zemininde pek çok bitki yetişmiştir. 2011 yılında tescillenen yapının restorasyonu ile ilgili herhangi bir girişimde bulunulmamıştır ve yapı günümüzde harap durumdadır (Şekil 3). Mimari özellikleri belirtilmiş olan (Tablo 1 ve Şekil 23) yapının sütunları yekpare olmayıp, 0.40 x 0.40 m boyutlarındaki ahşap bir dikmenin etrafına tuğla örülmesiyle oluşmuştur.



**Şekil 24.** Başbakanlık Osmanlı Arşivi'nde Seymen Kilise Camisi çizimi (BOA.İ.AZN.2113).

1896 tarihli Başbakanlık Osmanlı Arşivi belgesinde görülen plan ve cephe çizimleri (Şekil 24) mevcut yapının rölöveleri ile kıyaslandığında, boyutlarının, pencere yerlerinin ve cephe düzeninin örtüşmediği dikkati çekmektedir. Örneğin günümüzde kilisenin giriş kapısı kemerli iken bu çizimde düz atkıdır. Ayrıca giriş cephesinde aynı teknikte yapılmış iki pencere ve iki kapı varken, çizimde yalnız iki kapı görülmektedir. Bu sebeple, yapı için hazırlanan bu projenin değiştirilerek uygulandığı düşünülmektedir. Seymen Kilise Camisi'ne günümüze kadar çok fazla müdahale edilmediğinden, tarihi yapı, özgün detaylarını büyük ölçüde korumaktadır. Fakat çatısı olmadığından her türlü iklim koşullarına maruz kalarak gün geçtikçe harap olmaktadır. Bu sebeple yapının acilen özgün detaylarına saygı gösterilerek restore edilmesi gerekmektedir.

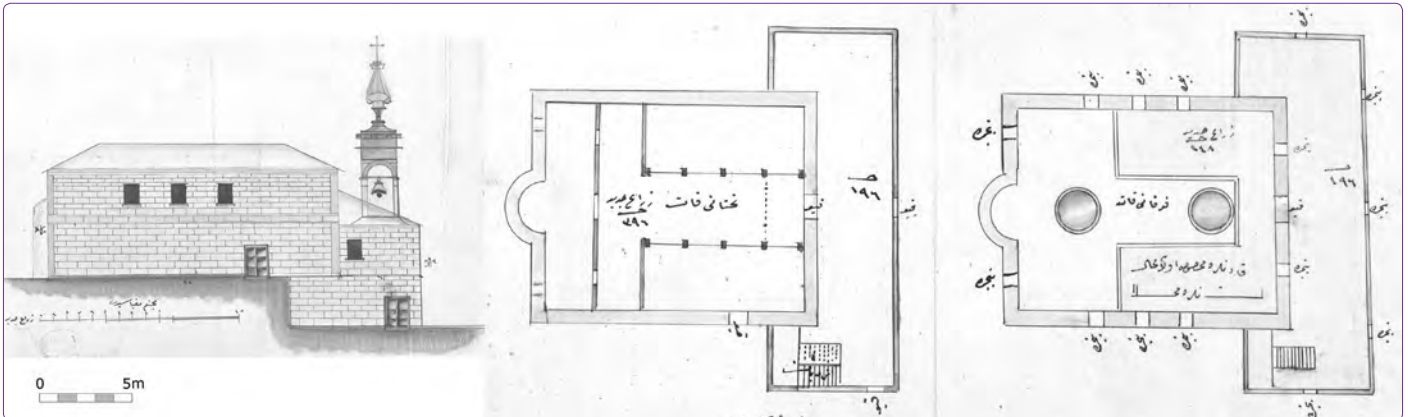
Çalışma kapsamında incelenen kilise camilerden en yakın tarihli, Çatalca'nın Arnavutköy ilçesinin Boğazköy semtinde yer alan Boğazköy Kilise Camisi'dir. Başbakanlık Osmanlı Arşivi'nde bu kilise hakkında 1890 ve 1907 tarihli iki belge bulunmaktadır. 1890 tarihli belgede, eski kilisenin eğik ve yıkılmış olduğundan artık işlevini yerine getiremediği ve

bu sebeple mevcut kilisenin yerine on yedi pencere ve üç kapıyı içine alabilecek büyüklükte, dörtgen planlı, Aya Triyada adıyla yeni bir kilisenin inşa edileceği belirtilmiş, plan ve cephe çizimleri sunulmuştur (BOA.İ.DH.1218/95376) (Şekil 25). 1907 tarihli belgede ise Boğazköy'de yeniden inşa edilen kilisenin açılış töreninin yapıldığı ifade edilmektedir (BOA.DH.MKT.1203/52). Günümüzde görülen kilisenin restitüsyon planı, bu belgede çizilmiş kilisenin planına kısmen benzemektedir (Şekil 26).

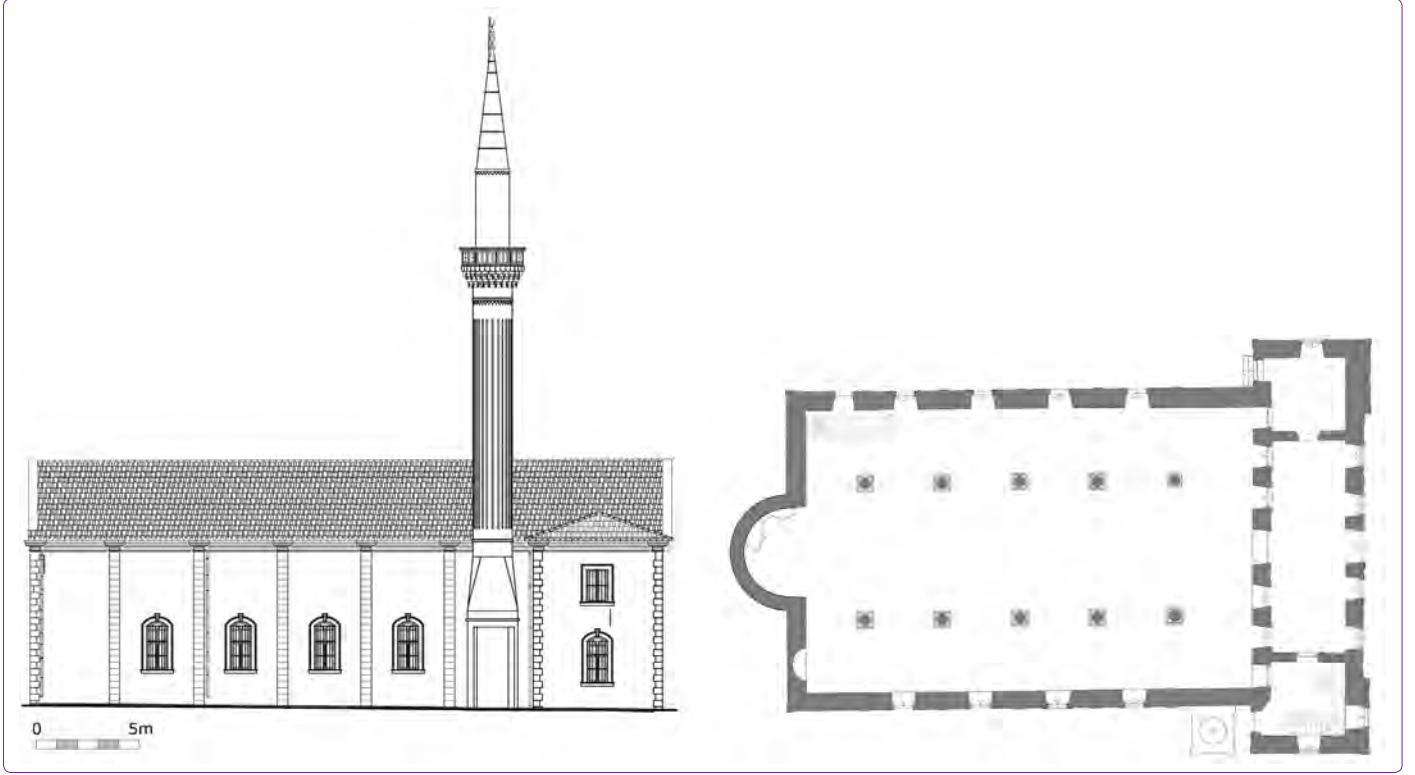
KVKBK Arşivi'nde "Boğazköy Camisi" isimli dosyada 2011 yılında hazırlanmış restitüsyon ve restorasyon raporunda belirtildiği üzere, mübadele sonrası net olarak bilinmeyen bir tarihte camiye çevrilen yapının, ilk dönemlerde çan kulesi minare olarak kullanılmış, 1956 yılında yerine bugün de görülebilen betonarme minare inşa edilmiştir. 1978'de kilisenin batısına yeni bir cami inşa edilmesiyle kilise caminin kullanımı azalmış, sadece yeni caminin yetersiz kaldığı günlerde açılır olmuştur. 2002 yılında, bu iki cami arasında geçiş sağlamak için bir ek yapı yapılmış, kilise caminin naos bölümüne ara kat ilave edilerek üst katı yeni camiye bağlanmış, alt katı ise depo olarak kullanılmıştır. Yapılan bu müdahale ile özgün kimliğinden uzaklaşan yapının 2013 yılında restorasyonu başlamış olup 2015 yılında devam etmektedir (KVKBKA) (Şekil 3 ve 27).

Mimari özellikleri belirtilmiş olan (Tablo 1) yapının narteks bölümünün üzerindeki galerinin güneybatısındaki ilk sütun başında yazılı olan 1907 tarihi, Başbakanlık Osmanlı Arşivi'ndeki belgede görüldüğü üzere, kilisenin açılışının yapıldığı yılı göstermektedir. Ana giriş kapısının üzerindeki mermer alınlıkta, silik olarak "tarih" anlamındaki "ETO" yazısı görülmekte, ancak yapının tarihi okunamamaktadır.

Rölöve raporunda, restorasyon öncesinde, duvarların iç mekânda ve dış cephede kalın çimento ile sıvalı olduğu görülmüyorken, restorasyonda bunlar kaldırılmıştır (Şekil 28). 0.54 m çaplı, daire kesitli sıvalı sütunlar tuğladan yapılmıştır. Camiye çevrilme sürecinde apsisi yıkılmış ve duvar düzleştirilmiştir. 2015 yılında restorasyon süreci devam etmekte olan yapının ilave ara katı kaldırılmış, apsisinin



**Şekil 25.** 1890 tarihli Başbakanlık Osmanlı Arşivi belgesinde Boğazköy Kilisesi zemin kat planı (solda), üst kat planı (ortada) ve cephesi (sağda).



Şekil 26. Günümüzde görülen kilisenin restitüsyon planı (sağda) ve cephesi (solda) (KVKBKA).



Şekil 27. Boğazköy Kilise Camisi'nin 2011 tarihli restorasyon öncesi fotoğrafı (KVKBKA).



Şekil 28. Boğazköy Kilise Camisinin 2011 tarihli restorasyon öncesi iç mekan fotoğrafı (KVKBKA).

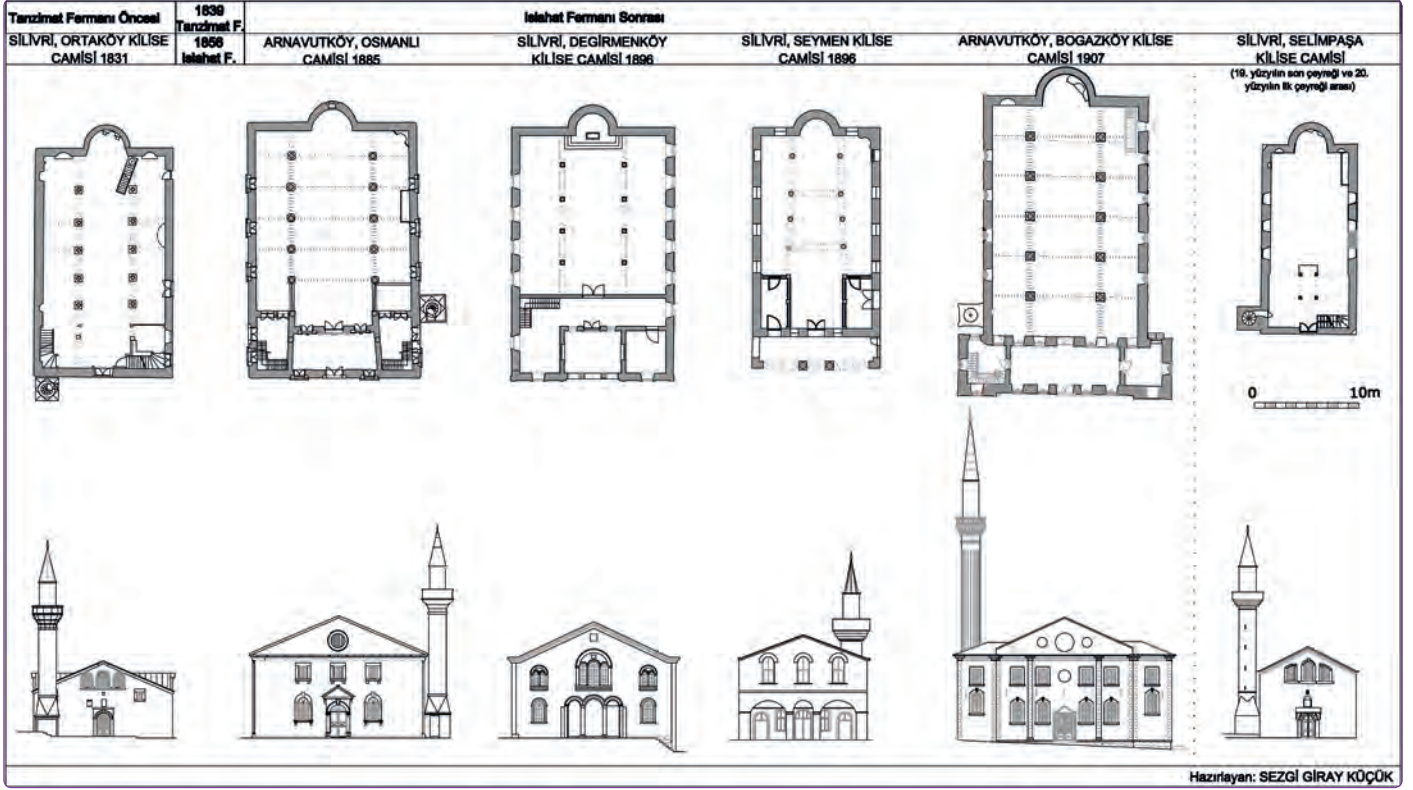
temeli kazılarla ortaya çıkarılmış olup projede görüldüğü üzere yeni apsis ilave edilecektir.

### Kilise Camilerin Genel, İşlev ve Mimari Özellikleri

Kilise camiler, genel, işlev ve mimari özellikleri (plan özellikleri, sütun sayısı ve tipi, yapının eni, boyu, alanı, tavan yüksekliği, taban alanı, duvar kalınlığı, taşıyıcı duvar malzemesi, apsis malzemesi, tavan üst örtüsü, çatı örtüsü) bağlamında incelenmiş ve bazı tespitlerde bulunulmuştur (Tablo 1 ve Şekil 29).

### Genel özelliklerine göre kilise camiler

Çatalca Vilayeti içerisinde tespit edilen, günümüze gelebilmiş kilise camilerin dördü Silivri'de, ikisi Arnavutköy'dedir. Bu kilise camiler kronolojik olarak sıralanacak olursa, 1831 yılında Ortaköy'deki, 1885 yılında Arnavutköy'ün merkezindeki, 1896 yılında Değirmenköy'deki ve Seymen'deki, 1907 yılında Boğazköy'deki, 19. yüzyılın son, 20. yüzyılın ilk çeyreği arasında ise Selimpaşa'daki kiliseler inşa edilmiştir. En eski tarihli Ortaköy'deki Aya Dimitros Kilisesi,



Şekil 29. Çatalca Vilayeti içerisindeki kilise camilerin plan ve cephe restitüsyon çizimleri (S. Giray Küçük).

Tanzimat öncesi döneme tarihlenen tek kilise olup dönemin kuralları gereğince mütevazı bir şekilde inşa edilmiştir. Boğazköy'deki Aya Triyada Kilisesi (1907), alanı en büyük ve İstanbul'un merkezine en yakın kilisedir. Bunun yanında narteks bölümünün ana kütlede daha geniş yapılmasıyla diğer kiliselerin planlarından farklılaşmaktadır.

#### İşlev özelliklerine göre kilise camiler

Kilise camiler, mübadele sonrası bölgede yeni cami yapılabildi kadar kullanılmış, daha sonra halkın tercihine bağlı olarak kullanımları sınırlanmış, bir süre sonra adeta terk edilmişlerdir. Bu süreçte çoğunlukla depo olarak kullanılan yapılar ihmal edildiğinden ya yangına maruz kalmış, ya içlerinde define aranarak zeminleri talan edilmiş, ya da deprem gibi doğal afetler sebebiyle zamanla harap olmuşlardır. Bu süreçte yapıların özgün detayları bir hayli zarar görmüştür. 2000'li yıllarda kilise camilerin restorasyonu hız kazanmış olup bu süreç günümüzde de devam etmektedir. Kiliselerin camiye çevrilme sürecinde öncelikle kiliselere özgü, önemli bir mimari öğe olan apsislerin yok edildiği görülmektedir. Kiliselere, mihrap, minber ve minare gibi camiye özgü mimari öğeler eklenmiş, bazı çan kuleleri minareye dönüştürülmüştür. İç mekânda duvarlara Türk sanatına ait motiflerin yanında ayetler de yazılmıştır. Mübadele sürecinde kiliselerin ikona, haç gibi taşınabilir boyuttaki dini objeleri, yöre halkı olan Rumlarca beraberlerinde götürülmüştür (Balta ve Millas, 1996). Bu sebeple günümüzde kiliseye özgü bir öğe mevcut değildir. Seymen ve Boğazköy'deki ki-

liselerin çan kuleleri camiye çevrilme sürecinde minareye dönüştürülmüş, çan kulesi bulunmayan Selimpaşa Kilise Camisi'ne 1933'te, Osmanlı Kilise Camisi'ne 1991'de, Ortaköy Kilise Camisi'ne 2009'da restore edilirken minare eklenmiştir. Değirmenköy Kilisesi ise minaresizdir. İncelenen kilise camilerden üçü (Ortaköy, Selimpaşa ve Osmanlı kilise camileri), 2000'li yıllarda restore edilmiş ve cami olarak kullanıma açılmış olup birinin (Boğazköy Kilise Camisi) restorasyonu 2015 yılında devam etmektedir. İkisi ise harap durumdadır ve günümüzde kullanılmamaktadır. Harap durumda olan Değirmenköy Kilisesi'nin restorasyon projesi, KVKBK tarafından kilise olarak işlevlendirilmek üzere onaylanmış olup uygulanmak üzere beklemektedir. Seymen Kilise Camisi'nin korunması konusunda ise herhangi bir girişimde bulunulmamıştır.

#### Mimari özelliklerine göre kilise camiler

Çatalca Vilayeti içerisinde yer alan, günümüze gelebilmiş ve çalışma kapsamında incelenen Rum kiliselerinin tamamı bazilikal plan şemalıdır. En büyük alana sahip olan yapı 485 m<sup>2</sup> ile Boğazköy Kilise Camisi'dir. Bunu 404 m<sup>2</sup> ile Osmanlı Camisi, 380 m<sup>2</sup> ile Değirmenköy Kilise Camisi, 302 m<sup>2</sup> ile Ortaköy Kilise Camisi ve 244 m<sup>2</sup> ile Seymen Kilise Camisi takip eder. Alandaki en küçük yapı, 166 m<sup>2</sup> ile Selimpaşa Kilise Camisi'dir. Kilise camiler içerisinde yalnız Boğazköy'deki kilisenin narteks bölümü ana kütlede uzunlamasına daha geniş yapılmış olup diğer yapılar dikdörtgen plan şemalıdır. Selimpaşa Kilise Camisi tek nefli, diğer kilise camiler üç

nefli olup nefleri dört, beş veya altışar sütun ayırmaktadır. Ortaköy, Seymen ve Boğazköy kilise camilerinde kullanılan sütunların başlıkları volütlü, Osmanlı ve Değirmenköy kilise camilerinde kullanılan sütunların başlıkları ise düzdür. Selimpaşa Kilise Camisi tek nefli olduğundan sütuna sahip değildir. Yapıların enleri 9.15 m ile 16 m arasında, boyları 18.15 m ile 29 m arasında, en boy oranları ise 0.50 ile 0.65 arasında değişmektedir. Başka bir deyişle yapıların boyları, enlerinin yaklaşık iki katıdır. En yüksek tavanlı kilise 11.50 m ile Boğazköy Kilise Camisi, en alçak tavanlı kilise 6.30 m ile Ortaköy Kilise Camisi'dir. Kiliselerde kullanılan pencerelerin neredeyse tamamı basık kemerlidir. Beden duvarları kalınlıkları 0.65-0.85 m arasında değişmekle birlikte ortalama 0.80 metredir. Cepheler sıvasız olup çoğunlukla tuğla ve moloz taş kullanılarak oluşturulmuş almaşık örgünün hâkim olduğu dikkati çekmektedir. Çoğu yapının köşelerinde kesme taş, apsüslerinde ise kesme taş veya moloz taş kullanılmıştır. Tüm kilise camiler çatılı olup kaplama olarak Ortaköy Kilise Camisi'nde kurşun, diğerlerinde ise kiremit kullanılmıştır. İç mekânda naos kısmı tonoz, yan nefler tek eğimli tavan ile örtülmekte olup tamamı ahşaptır.

### Öneriler ve Sonuç

İstanbul'un batısında yer alan Çatalca Vilayeti'nde, mübadele öncesinde ağırlıklı olarak Rumların yaşadığı köylerde, halkın desteği ile yöresel malzeme ve yapım teknikleri kullanılarak, sınırlı maliyetle, kullanacak kişi sayısı ile orantılı boyutlarda mütevazı kilise yapıları inşa edilmiştir. Bu kiliselerin pek çok özelliği birbiri ile benzerlik göstermektedir. Moloz taş ve kesme taş kullanılarak yapılmış kiliselerin tamamı bazilikal plan şemalı, büyük çoğunluğu üç neflidir. Sütunların birbirine bağlantısında ve pencerelerde basık kemerler kullanılmıştır. İç mekânda tonoz ve tek eğimli tavan ile örtülü yapıların tamamı beşik çatılıdır.

Mübadele sonrasında bir süre boş kalan bu kiliselere, ilerleyen yıllarda minber, mihrap, minare eklenerek cami işlevi verilmiş ve bu sayede yapılar, günümüze kadar korunarak gelmişlerdir. Bu süreçte sürekli bakım ve onarımları da yapılmış olan kilise camilerin, ilerleyen yıllarda çağdaş restorasyon ilkelerine uygun olarak, yapının özgün karakterine saygılı bir şekilde restore edilmesi ile kültür varlıklarının gelecek kuşaklara aktarılması sağlanmıştır. Yalnız bir yapı, yakınına yeni cami yapıldığı dönemde terk edilmiş ve bakımsız kalmıştır. Günümüzde harap durumda olan Seymen Kilise Camisi'nin korunması konusunda henüz herhangi bir girişimde bulunulmamıştır. Mevcut caminin ihtiyacı karşıladığı köyde, bu değerli kültür varlığının, cami olarak değil başka bir işlev verilerek restore edilmesi daha akılcı bir yaklaşım olacaktır.

Özgün halinde kilise olan bu yapıların büyük çoğunluğu, günümüzde cami olarak, genellikle yerli halk tarafından kullanılmaktadır. Korunmalarında, özgün fonksiyonuna



Şekil 30. Çatalca Vilayeti'ndeki Kilise Camiler kültür rotası (S. Giray Küçük).

benzer işlevle kullanılmış olmalarının ve işlevsiz bırakılmamış olmalarının payı büyüktür. Bu yapılar, geçmişten günümüze Hıristiyan ve Müslüman pek çok kişi tarafından kullanılmış, topluma mal olmuş yapılardır ve sadece yerli halk tarafından değil, Gayrimüslimler ve mübadele yapılarına ilgi duyan herkes tarafından ziyaret edilmesinin sağlanması gerekmektedir. Çatalca'nın merkezinde bulunan Mübadele Müzesi'nde mübadillerin sosyal yaşantısını yansıtan bilgiler verildiği gibi dini yapılara ait bilgilere de yer verilebilir. Özgünlüğünü büyük ölçüde koruyan Seymen Kilise Camisi'nin müze olarak restore edilmesiyle, mübadillerin anılarını içeren obje ve belgelerin müzede sergilenmesi bölge için çekim merkezi oluşturabilir. Planlanan müzeye özellikle mübadillerin ilgi göstereceği düşünülmektedir. Bunun yanı sıra söz konusu tarihi yapıların bir kültür rotası içerisinde ele alınarak topluca ziyaret edilmesinin sağlanması ile yapılar daha geniş kitlelere ulaştırılabilir.

Kültür rotaları, Çekül'ün hazırladığı "Kültür Rotaları Planlama Rehberi"nde tanımlandığı üzere, kültürel mirasın temel olarak kullanıldığı planlanmış güzergâhlardır (Karatay, 2015). Bu rotalar, miras alanlarını birbirine bağlayan bir izi takip eder. "Çatalca Vilayeti'ndeki Kilise Camiler" kültür rotasının oluşturulmasıyla, hem bu değerli kültür varlıkları gün ışığına çıkacak hem de kozmopolit İstanbul'da yaşayanlar için alternatif bir gezi rotası oluşmuş olacaktır. İçerisinde Mübadele Müzesi, yeni yapılacak Kilise Camiler Müzesi, dört cami ve bir kilisenin yer alacağı bu kültür rotası sayesinde alternatif turizmin canlandırılması, yerel kalkınmanın desteklenmesi ve kültürel mirasın korunması hedeflenmektedir. Rota, İstanbul çıkışlı olarak düzenlendiğinde, önce Mübadele Müzesi'ne gidilerek mübadele ile ilgili genel bilgi alınacak, insanların hayat hikâyeleri, günlük eşyaları ve fotoğrafları görülerek yaşantıları hakkında bilgi sahibi olunacaktır. Sonrasında Kilise Camiler Müzesi'ne gidilerek kiliseler tanınacaktır. Bunu takiben, günümüzde restore edilmekte olan Değirmenköy Kilisesi ziyaret edilecektir. Daha sonra sırasıyla Selimpaşa, Osmanlı ve Boğazköy

kilise camileri görülecek ve gezi İstanbul'da sonlanacaktır. Mübadelenin Çatalca'daki izlerini bütüncül bir bakışla inceleyen bu rotaya, mübadelenin yaşandığı komşu şehirlerdeki kültür rotalarının da hazırlanıp eklenmesiyle, bu rotaların sürdürülebilirliği de sağlanmış olacaktır (Şekil 30).

Bu çalışma, mübadelenin tanıkları olan kiliselerin işlevsiz bırakılmak yerine özgün detaylarını bozmayacak şekilde, mimarisine uygun kullanımlarla dönüştürülmelerinin, korunmalarında önemli rol oynadığını göstermektedir. Ülkemizin değerli kültür katmanlarından birini oluşturan bu kiliselerin, dönemlerinin sosyal ve mimari yapısını yansıtan belge nitelikleriyle korunmaları ve hayatın içine katılarak topluma tanıtılmaları hedeflenmektedir.

### Kaynaklar

- Açıkgöz, Ş.G. (2007) "Kayseri ve Çevresindeki 19. yüzyıl Kiliseleri ve Korunmaları İçin Öneriler", Doktora Tezi, İstanbul Teknik Üniversitesi, Mimarlık Fakültesi.
- Açıkgöz, Ş.G. ve Ahunbay, Z. (2008) "19. Yüzyıl Kayseri Kiliseleri İçin Koruma Önerileri", İTÜ Dergisi / a, Sayı 7(2), s.26-37.
- Balta, E. ve Millas, H. (1996) "1923 Mübadelesi'nin Tarihsel Sorunları Üzerine Düşünceler: Bir Destan Ve Sözlü Tarih", Tarih ve Toplum, Sayı 149, s.261-271.
- Çevik, M. (1983) İbni Batûta Seyahatnâmesi (Tuhfetü'n-Nuzzâr Fi Garaibi'l-Emsâr) (1), İstanbul, Üçdal Yayınları.
- Çınar, A. (2008) "Hırami Ahmet Paşa Camisi Restorasyon Projesi", Basılmamış Yüksek Lisans Tezi, İstanbul Teknik Üniversitesi, Mimarlık Fakültesi.
- Ercan, Y. (1990) "Osmanlı İmparatorluğunda Gayrimüslimlerin Giyim, Mesken ve Davranış Hukuku", Ankara Üniversitesi Osmanlı Tarihi Araştırma ve Uygulama Merkezi Dergisi, Sayı 1, s.117-125.
- Erdal, İ. (2006) "Türk Yunan Nüfus Değişiminde Türk Mübadillere Yapılan Yardım Faaliyetleri", Journal of History Studies, Sayı 12 (40), s.203-214.
- Eyice, S. (1990) "İstanbul'da Kiliseden Çevrilmiş Cami ve Mescitler ve Bunların Restorasyonu", Vakıf Haftası Dergisi, Sayı 7, s.279-291.
- Goularas, G.B. (2012) "1923 Türk-Yunan Nüfus Mübadelesi Ve Günümüzde Mübadil Kimlik ve Kültürlerinin Yaşatılması" Alternatif Politika, Sayı 4 (2), s.129-146.
- Harris, J.A. (1997) "Mosque to Church Conversions in the Spanish Reconquest" Medieval Encounters, Sayı 3 (2), s.158-172.
- İlter, F. (1981) "Kayseri'de XIX. Yüzyıldan İki Kilise: Darsiyak ve Evkere", Ed.: C. Bayburtluoğlu (editör) Anadolu (XXII), Ankara, Ankara Üniversitesi Yayınları, s.353-370.
- Kalokratya Belediyesi (2000) Kalokratya Lau Grafik Albümü, Ed.: Zmaraldi Vasiliu ve Panayotis Çelyos (editör), Yunanistan, Kalokratya Belediyesi Yayınları.
- Karaca, Z. (2008) İstanbul'da Tanzimat Öncesi Rum Ortodoks Kiliseleri, İstanbul, Yapı Kredi Yayınları.
- Karataş, E. (2015) Kültür Rotaları Planlama Rehberi, İstanbul, Çekül Vakfı Tarihi Kentler Birliği Yayınları.
- Kırımtayf, S. (2001) Converted Byzantine Churches in İstanbul, İstanbul, Ege Yayınları.
- Mallinson, M.D.S. (2004) "Mosque/Churches of the Sudan, Azania: Archaeological Research in Africa, Sayı 39(1), s.225-241.
- Özcan, H.Ö. (2007) "Osmaneli'ndeki Bir Rum Kilisesi'nin Düşündürdükleri", Sanat Tarihi Dergisi, Sayı 16, s.27-47.
- Pekak, M.S. (2009) "Kappadokia Bölgesi Osmanlı Dönemi Kiliseleri: Örnekler, Sorunlar, Öneriler" Orta Doğu Teknik Üniversitesi Mimarlık Fakültesi Dergisi, Sayı 26(2), s.249-277.
- Sezen, T. (2006) Osmanlı Yer Adları, Ankara, T.C. Başbakanlık Devlet Arşivleri Genel Müdürlüğü Yayınları. Şakiroğlu, M.H. (1985) "Lozan Konferansı Sırasında Kabul Edilen Türk-Yunan Ahali Değişimine Ait Tarihî Notlar", Ord. Prof. Yusuf Hikmet Bayur'a Armağan, Ankara, Türk Tarih Kurumu Yayınları.
- Valsamidis, P. (2007) Çatalca ve Büyükçekmece, Selanik, Stamuli Yayınevi.
- Verim, E. (2015) "Amasra'da Osmanlı Dönemi'nde Kiliseden Çevrilmiş Bir Mabet: Fatih Camii", Osmanlı Mirası Araştırmaları Dergisi, Sayı 4, s.58-74.
- Yalaman, Y. (1990) "Pantepoptes Manastırı Kilisesi: Eski İmaret Camii", Basılmamış Yüksek Lisans Tezi, İstanbul Üniversitesi, Sanat Tarihi Bölümü.

### Başbakanlık Osmanlı Arşivi (BOA) Belgeleri (Kronolojik Olarak Sıralanmıştır)

- BOA.İ.DH.923/73182: 7 Temmuz 1884, Silivri'de Bigados karyesinde Rum cemaatine mahsus bir kilise inşası.
- BOA.İ.DH.977/77160: 3 Şubat 1886, Çatalca kazasına tabi Arnavud karyesinde Aya Tanaş ismiyle bir Rum kilisesi inşası.
- BOA.BEO.823/61653: 6 Ağustos 1896, Çorlu kazasına tabi Germiyan köyünde tecdiden ve tevsian bir bab kilise inşası.
- BOA.İ.AZN.21/13: 23 Ağustos 1896, Çatalca sancağı Silivri kazasına tabi Sekban karyesinde Rum Cemaati'ne mahsus olarak çan kulesiyle beraber müceddeden bir kilise inşası.
- BOA.İ.DH.1218/95376: 22 Şubat 1891, Çatalca kazasına tabi Boğazköy'ünde bir bab kilise inşası.
- BOA.DH.MKT.1203/52: 2 Ekim 1907, Çatalca kazasına tabi Boğaz karyesinde inşası tamamlanan Rum kilisesinin resmi açılışında görevlendirilmek üzere karyeye zabita ve asker gönderileceği.