



Türkiye’de Ekonomi Politikaları ve Ülke Mekânında Değişim (1980-2012)

Change in Economic Policies and Nation Space in Turkey (1980-2012)

Adem SAKARYA

ÖZET

Mekân sürekli değişen, statik olmayan bir yapıya sahiptir. Bu değişim mekânı etkileyen etmenlerin değişiminden kaynaklanmaktadır. Ülke mekânı üzerinde bir inceleme yapıldığında ise ekonomi politikalarının, mekânın değişiminde önemli bir etken olduğu görülmektedir. Bu değişim yerleşmeler özelinde, yerleşmelerin organizasyonunda, yerleşme merkezlerinin konumlanmasında, merkezlerin etki alanı sınırlarının değişiminde gibi farklı şekillerde gerçekleşmektedir. Bu çerçevede, bu çalışmada ekonomi politikalarına bağlı olarak Türkiye ülke mekânı değişimi, merkez ve etki alanı kavramları çerçevesinde incelenmiştir. Makalede 1960- 1980, 1980- 2002 ve 2002-2012 dönemleri, Türkiye’de farklı ekonomi politikalarının geçerli olduğu dönemler olarak ele alınmıştır. Dönemlerin başlangıç ve bitiş koşulları, genel yapıları incelenmiş ve karşılaştırılmıştır. Ayrıca bu karşılaştırmalar farklı ekonomik ve nüfus göstergeler ile desteklenmiştir. Bu karşılaştırmalar neticesinde dönemlerin ekonomi politikalar ve ekonomik göstergeler kapsamında farklılaştıkları noktalar ortaya konulmuştur. Bu farklılaşmaların ülke mekânına yansımaları 1980, 2000 ve 2012 yılı kapsamında, nüfus ve kara yolu ulaşım verileri kullanılarak il bazında merkez ve etki alanlarını gösteren haritalar ile analiz edilmiştir. Sonuç olarak 1960- 1980 dönemini yansıtan 1980 yılı haritasında merkez ve etki alanlarının ülke mekânında daha dengeli dağıldığı, ancak 1980-2002 dönemini yansıtan 2000 yılı ve 2002- 2012 dönemini yansıtan 2012 yılı haritalarında ise bu dengeli yapının giderek kaybolduğu görülmüştür.

ABSTRACT

Space has a continuously changing and dynamic structure, originating out of the factors that affect it. An examination of nation space reveals that economic policies are an important factor affecting that space. The change is visible in various structures, such as in the inner structure of settlement, in the organization of settlements, in the location of center, and at borders of sphere of influence. With this framework, and based on economic policies, this study looked at changing nation space through the concepts of center and sphere of influence. The time frames 1960-1980, 1980-2002 and 2002-2012 were evaluated, as they were periods of markedly different economic policies in Turkey. The general structure, and conditions at the start and end of each were compared, supported with different economic and demographic indicators. The result is a picture of the factors that differentiate these time frames from each other. Then follows an analysis of the reflection of these differentiations on nation space. This was done using maps with population and road transportation data in the context of the years 1980, 2000 and 2012. As a conclusion, it was found that the map of 1980, which reflects the 1960-1980 period, revealed a relatively balanced distribution of center and sphere of influences on the nation space, while in the maps of 2000 and 2012, reflecting the 1980-2002 and 2002-2012 period respectively, this balanced distribution had gradually disappeared.

Yıldız Teknik Üniversitesi, Mimarlık Fakültesi, Şehir ve Bölge Planlama Bölümü, İstanbul.
Department of Urban and Regional Planning, Yıldız Technical University, İstanbul, Turkey.

Başvuru tarihi: 22 Ocak 2014 (Article arrival date: January 22, 2014) - Kabul tarihi: 01 Ekim 2014 (Accepted for publication: October 01, 2014)

İletişim (Correspondence): Adem SAKARYA. **e-posta (e-mail):** ademsakarya@yahoo.com.tr

© 2014 Yıldız Teknik Üniversitesi Mimarlık Fakültesi - © 2014 Yıldız Technical University, Faculty of Architecture

Giriş

Ülke nüfusu siyasal, demografik ve ekonomik süreçler sonucunda değişmekte ve mekân üzerindeki dağılımı farklılaşmaktadır.¹ Farklı dönemlerde farklı yerleşmelerin nüfusu artmakta-azaltmakta, bu durum yerleşmelerin etki alanlarını da etkilemektedir. Bu değişim süreci nüfusun mekânda durağan bir yapıda olmadığını göstermektedir.

Literatür incelendiğinde mekânsal yapının değişimi ile ekonomi politikalarının arasında ilişki olduğu görülmektedir.² Ülke düzeyinde oluşturulan plan (özellikle kalkınma planları) ve politikalar, uygulayıcılar tarafından ekonomik alana indirgenmekte ve böylelikle mekânı etkilemekte, değiştirmektedir.³ Mekândaki bu değişim literatürde genel olarak nüfusun değişimi üzerinden incelenmiştir.⁴

Ancak nüfus değişiminin yanında yerleşmelerin merkezlerinde sahip oldukları hizmetler ile birlikte etki alanları da değişmektedir. Yerleşme nüfusu ile etki alanı arasındaki ilişki ilk olarak Walter Christaller'ın Merkezi Yerler Teorisi'nde yer almıştır. Teoride, Christaller yerleşme merkezindeki mal ve hizmet sunumunu, nüfus ve uzaklık ile ilişkilendirerek yerleşmelerin etki alanlarını tespit etmiştir. Bu teorinin katı sınırlara sahip olduğunu belirten Auguste Lösch ise her mal ve hizmetin farklı etki alanına sahip olduğunu savunarak yeni bir bakış açısı getirmiştir.⁵ Etki alanına bir başka yaklaşım da William J. Reilly tarafından geliştirilmiştir. Çekim kanunu (garavitasyon modeli) olarak adlandırılan bu kuramda nüfus ve uzaklık verileri ile yerleşmelerin etki alanları tespit edilmeye çalışılmaktadır.⁶ Bu yöntem Christaller ve Lösch'ün yaklaşımlarındaki gibi hizmet ve mal sunumu ile ilgili bir içeriğe sahip olmamasına rağmen, teorik de olsa nüfus ve uzaklık ile yerleşmelerin etki alanlarının değişimini incelenmesine olanak vermesi bakımından kullanılabilir bir yöntemdir.

Türkiye'de etki alanına yönelik bir çalışma 1982 yılında Devlet Planlama Teşkilatı (DPT) tarafından "*Türkiye'de Yerleşme Merkezlerinin Kademelenmesi*"⁷ adı ile yapılmıştır. Çalışmada yerleşme merkezlerinin etki alanlarının tespiti amacıyla nüfus verisinin dışında ulaşım, ticaret, donatı, pazar vb. veriler de kullanılarak analizler yapılmış ancak sonuç ürün değişimini izlemekten ziyade yapıldığı zaman kesitindeki durumu resmetmiştir. Yerleşmelerin kademelenmesi gibi bir çalışmanın bireysel olarak gerçekleştirilemeyeceği,

kurumsal anlamda da bu çerçevede bir çalışma yapılmadığı için aynı değerlendirme kapsamında yerleşme merkezlerinin etki alanını değişimi irdelemek mümkün olamamaktadır. Bu nedenle değişimi incelemeye yönelik bir boşluk bulunduğu açıktır.

Bu kapsamda, çalışmada Türkiye'de uygulanan ekonomi politikaları perspektifinden yerleşme merkezlerinin etki alanlarının değişimini incelenmeye çalışılarak literatüre bu konuda katkı yapmak amaçlanmıştır. Etki alanı ile ilgili kavramlar incelendiğinde yukarıda da bahsedildiği üzere DPT tarafından 1982 yılında yapılan çalışma hem teorik arka planı⁸ hem de saha araştırmaları ile önemli bir kaynak görevi görmektedir. Çalışmada etki alanına yönelik ticaret, donatı, ulaşım ilişkileri gibi konularda yerleşmelerin merkez etki alanının belirlenmesine yönelik sorgulamalar yapılmıştır.⁹ Bu çalışmada ise farklı dönemlere ait (1980-2000-2012) yerleşmeler arası ilişkilere yönelik verilerin tamamının olmaması nedeni ile ulaşım ilişkisi, iller arası karayolu mesafesi şeklinde alınarak, illerin kentsel nüfus verisiyle birlikte değerlendirilmiş ve illerin etki alanları tespit edilmiştir.

Bu çerçevede, çalışma Türkiye'de önemli değişimlerin yaşandığı 1980 yılı sonrasında yerleşme etki alanlarının değişimini nüfus ve ulaşım verilerinin kullanılması ile 1980, 2000¹⁰ ve 2012 yılları kapsamında oluşturulan haritalar ile incelemektedir.

1980 yılı, planlı kalkınmanın var olduğu 1960-1980 dönemini, 2002 yılı, 1980-2002 arası liberal dönemi, 2012 yılı ise 2002-2012 ise neo liberal dönemi yansıtmaktadır. Dönemlerin bu şekilde ayrılmasında temel faktör ekonomi politikalarının değişmesi ile birlikte askeri darbeler ve siyasi değişimlerdir.

Çalışma genel anlamda üç bölümden oluşmaktadır, ilk bölümde 1960-1980, 1980-2002 ve 2002-2012 dönemleri ekonomi politikaları incelenerek, dönemlerin başlangıç ve bitiş koşulları ve genel yapısı hakkında bilgi verilmiştir. İkinci bölümde ise bilgisi verilen dönemlerin bazı ekonomik göstergeler kapsamında karşılaştırmaları yapılmış, farklılaştıkları noktalar ortaya konulmuştur. Son bölümde ise bu dönemlerde ulaşım ve nüfus verileri ile oluşturulan haritalar aracılığı ile yerleşme merkezleri ve etki alanlarındaki değişim incelenerek yorumlanmıştır.

Yöntem

Genel anlamda üç bölümde oluşan bu çalışmada, dönemlerin incelenmesine yönelik literatür araştırması yapılmış, dönemlerin genel özellikleri ortaya

¹ Tekeli, 2005.

2008.

² Dinçer, 1994. Dinler, 2008. Tekeli, 2005.

⁵ Dicken ve Llyod, 1990

³ Dinler, 2008.

⁶ Dinler, 2008.

⁴ Dinçer, 1994. Tekeli, 2005. Sinanoğlu,

⁷ DPT, 1982.

⁸ Christaller, 1933.

deni ile 2002 yılına yönelik analiz

⁹ DPT, 1982.

2000 yılı verilerine göre oluşturulmuştur.

¹⁰ Verilerin 2000 yılına ait olması ne-

deni ile 2002 yılına yönelik analiz

konulmuştur. Dönemlerin karşılaştırılması amacıyla ekonomik göstergelere ait ikincil veriler ve dönemler içerisinde oluşturulan kalkınma planları çerçevesinde karşılaştırmalar yapılmıştır.

Dönemler kapsamında yerleşme etki alanlarının tespitine yönelik yöntemde ise iki temel veri kullanılmıştır; illerin merkez (toplam kent) nüfusu ve iller (il merkezleri) arası karayolu mesafesi. Çalışmada etki alanlarının nüfus ve ulaşım kriterleri ile belirlenmesinde referans alınan kaynak William J. Reilly tarafından ortaya konulan Gravity Model’dir. Gravity Model perakende ticaret etki kanunu olarak nitelendirilmektedir. Bu model ile merkezde yer alan firmanın etki alanı ölçülmeye çalışılmaktadır. İki farklı yerleşme merkezinde yer alan firmaların birbirlerine göre etki alanlarını ölçen bu modelde, etki alanı formülü firmaların yer aldığı yerleşme nüfuslarının çarpımının aralarındaki mesafenin karesine oranıdır.¹¹

Reilly modelinde basit olarak iki farklı etki alanından bahsedilmektedir, ancak bu çalışmada bir merkezin etki alanı ölçülmektedir. Bu nedenle etki alanı ölçülen yerleşme merkezinin nüfusu (kentsel nüfus) temel alınmıştır.

Veriler şu şekilde formüle edilmiştir:

$$E(a-b) = N_a / U^2(a-b)$$

- $E(a-b)$: a ilinin b ili üzerindeki etkisi
- N_a : a ilinin toplam kent nüfusu (kişi)
- $U^2(a-b)$: a-b illeri arasındaki uzaklığın karesi (km²)

Çalışma kapsamında yapılan kabuller:

- illerin etki alanı, il kentsel nüfus ile doğru orantılıdır. Christaller’in¹² çalışmasında belirttiği üzere bir yerleşme merkezinde yer alan fonksiyonların/hizmetlerin etki alanı, bu merkezin nüfusunun artması ile genişler
- Kentsel nüfusu ülkenin kentsel nüfusunun %1 ve üzerinde olan iller, merkez il olarak kabul edilmiştir. Böyle bir kabulün olmaması halinde tüm illerin, nüfusu en yüksek olan ilin etkisi altında olduğu görülecektir. %1 değer ile oluşan merkez sayısı mevcut durumda geçerli olan Düzey 2 sayısına en yakın değerdedir. Bu kabulün %1’den daha düşük yapılması durumunda merkez sayısının çok daha fazla olduğu ve dönemler arası değişimin anlaşılır olmadığı görülmüştür.
- İller arası ulaşım sadece karayolu aracılığı ile yapılmaktadır.

Formülün uygulanması ile merkez illerin diğer il-

ler üzerindeki etkisi (E) hesaplanmıştır. Bu kapsamda merkez il dışındaki tüm illerin üzerinde, merkez illere (kentsel nüfusu ülkenin kentsel nüfusunun %1 ve üzerinde olan iller) ait bir E değeri bulunmuştur. Sonuçta bulunan E değerlerinden en yüksek olanı hangi merkez ile aitse, il o merkez ilin etkisi altındadır görüşü kabul edilmiştir.

Türkiye’de Ekonomi Politikalarının Değişimi

Cumhuriyetin ilanı ile birlikte Türkiye’de farklı ekonomik dönemler yaşanmıştır. Dönemler ekonomiye yönelik farklı politikaların geliştirilmesi, krizler, krizlerin aşılmasına yönelik politikalar, siyasi yapı ve siyasi yapının değişimi, askeri müdahaleler gibi farklı etkenlere bağlı olarak değişmiştir. Bu kapsamda iktisat biliminde dönemler genel anlamda daha dar zaman aralıkları ile ele alınmıştır. Ancak bu dar dönemlerin üzerinde, iktisadi paradigmalara bağlı olarak temel kırılma noktaları bulunmaktadır. 1960, 1980 ve 2002 yılları bu kırılmaların yaşandığı dönemlere denk gelmektedir.

1960- 1980 Dönemi

1960 yılı Türkiye’de ilk askeri darbenin yaşandığı, on yıllık Demokrat Parti iktidarlığının sona erdiği ve ekonomi politikalarında önemli değişimlerin yaşandığı bir yıl olmuştur. Bu nedenle 1960-1980 dönemini anlamak için Demokrat Parti iktidarının son dönemine bakmak gereklidir.

Demokrat Parti döneminin ilk yarısında uygulanan ekonomi politikaları, ekonomide bir iyileşme sağlamıştır ancak bu durum dönemin ikinci yarısına taşınmamıştır. Dönemin ikinci yarısında dış ticaret açığının artması sonucu istikrar tedbirleri alınarak ithalatta kısıtlamaya gidilmiş, krediler kısıtlanmıştır. Ancak bu kısa vadeli önlemler yerli üreticilerin sermaye sıkıntısı çekmesine neden olarak işsizliği getirmiştir.¹³ Sürecin bu şekilde devam etmesi ve ülkedeki, siyasi, toplumsal gerilimler 1960 yılı darbesini getirmiştir.

1960 yılı ile başlayan dönem, bir önceki dönemde ortaya çıkan sorunları “planlı kalkınma” modeli ile gidermeye çalışmıştır. Ekonominin bütünsel olarak planlanması anlayışını temel alan bu dönem diğer dönemlerden farklılaşmaktadır. Planlı döneme geçiş Birinci Beş Yıllık Kalkınma Planı’nın yapıldığı 1963 yılında başlamış, 1960-62 dönemi ise planlı kalkınmaya hazırlığın yapıldığı “plan” kavramına geçiş dönemi olarak nitelendirilmiştir.¹⁴

Bir önceki dönemin dışında planlı ekonomiye geçişte uluslararası konjonktür de etkili olmuştur. İkinci Dünya Savaşı sonrasında özellikle batıda liberal ekonominin

¹¹ Dinler, 2008.

¹² Christaller, 1933.

¹³ Takım, 2012.

¹⁴ Boratav, 2013.

tıkandığı noktada çözüm olarak gelişen Keynesyen politikaların etkin olması Türkiye’de de görülmüştür.

Bu kapsamda dönemin genel özelliği ithalat yerine yerli ürün üretmeye dayalı bir yapıya sahip olmasıdır. İthal ikameci bir anlayışın hâkim olduğu bu dönem içe dönük, dışa bağımlı bir sistem üzerine kuruludur.¹⁵ İthal ikameci yaklaşım ile bu dönemde özel sektör ucuz kredi, yatırım teşvikleri ve kamu yatırımları ile desteklenmiştir. Belirli programlar dâhilinde bir önceki dönemde ithal tüketim malları, desteklenen yerel sanayiler tarafından üretilmeye çalışılarak aşırı ithalattan kaynaklanan döviz sıkıntısı giderilmeye çalışılmıştır.¹⁶

Bu dönemde kamu yatırımları beş yıllık plan ve programlara uygun olmak, özel yatırımlar ise bu programlar ile uyumlu olmak zorundadırlar. Bu kapsamda dönem kamu sektörüne emredici, özel sektöre ise yol gösterici şeklinde yorumlanabilir.¹⁷ Kamu yatırımlarının özel sektörü destekleyecek şekilde ara mallara (demir, çelik, çimento, kâğıt, petrol, madencilik vb.) yönelik olması, yine bu dönemde ulaşım, liman, enerji ve iletişim alanlarında yatırımların yapılması, yerli sanayinin gelişmesinin önünü açmaktadır. Ancak yine de özellikle enerji ve teknoloji konusunda dışa bağımlı bir yapı söz konusudur.¹⁸ Yerel kaynakların yeterli olmadığı durumlarda bir önceki dönemde olduğu gibi uluslararası kurlardan borç alınmıştır.

1960-1970 yılları arasında uygulanan ithal ikameci yapı 1960’ların sonuna gelindiğinde yoğun bir borç ortamının oluşmasına neden olmuştur. Nitekim ithal ikame şeklinde hedeflenen yapı salt montaj yapma şeklinde kalarak dışa bağımlılığı arttırmıştır.¹⁹

1970 döneminde ise ithal ikamesi yapılmaya çalışılan ürün tipinde değişimler yaşanmıştır. Artık dayanıklı tüketim mallarının yanında teknolojinin daha yoğun kullanıldığı, otomobil vb. ürünler de üretilmeye başlanmıştır. Gerekseim duyulan bu teknolojinin ithal edilmesi ise yine dışa bağımlılığı arttıran bir etken olmuştur.²⁰

Dışa bağımlı olan sistem 1970’li yıllara girilirken uluslararası krizlerden de etkilenmektedir. Tüm ülkelerin nakit sıkıntısı çektiği bu dönemde, borç verecek ülke veya kurum bulmak güçleşmiştir. Üstelik 1973 yılında ortaya çıkan petrol krizi bu darboğazı içinden çıkılmaz duruma getirmiştir.²¹

Ekonomik bunalım içerisinde işçi ücretlerinin de düşürülmesi toplumda bir gerilime neden olmuştur.

Ayrıca yine bu dönemde terör ve anarşi olaylarının yaşanması dönemin 12 Eylül 1980 darbesi ile sonuçlanmasına neden olmuştur.

Darbe öncesinde ekonomiye yönelik önemli paradigma değişiminin yaşanmasına neden olan 24 Ocak Kararları 1980-2002 döneminin başlangıç noktası olmuştur.

1980-2002 Dönemi

Uluslararası yapıda küreselleşme olgusunun gelişmesi ilk olarak gelişmiş ülkeleri, daha sonra da gelişmekte olan Türkiye gibi ülkeleri etkilemiştir. Bu dönem Türkiye’nin küresel ağa eklemeli olduğu bir nokta olarak değerlendirilebilir. Dışa açık bir ekonomik yapının olduğu bu dönem iktisat biliminde genel olarak liberal dönem kavramı ile nitelendirilmektedir.

Dönemin başlangıcı olan 1980-1983 yılları askeri yönetimin var olduğu “askeri liberal” dönemdir. 1980 yılında alınan 24 Ocak Kararlarının asıl uygulamaya başlandığı dönem bu kararların kurucularından olan Turgut Özal’ın başbakan olduğu 1983 yılına denk gelmektedir.²²

Devlet müdahalesinin en aza indirilip, serbest piyasa ekonomisinin geçerli olduğu bu dönemin başlangıcı olan 24 Ocak Kararları kapsamındaki reformlardan bazıları şu şekildedir;²³

- İthal ikameci modelin terk edilerek dışa dönük, ihracata dayalı bir ekonomik büyüme modelinin kurulması
- Finansal liberalizasyonun sağlanması
- Yabancı sermaye hareketlerinin liberalizasyonu
- Ekonomide kamu etkinliğinin azaltılması ve özelleştirme çabaları

Bahsedilen reformların hayata geçirilmesi için ortaya konan bazı politikalar ise;²⁴

- Yabancı sermaye teşviki
- Dış ticaretin kamu kesiminin müdahalelerinin azaltılarak serbestleştirilmesi
- Arz ve talep oluşumunun piyasaya bırakılması
- İthalatta kotaların kaldırılması
- İhracatın teşvikine devam edilmesi

Bu politikalar ile 1984-1989 yılları arasında ülke ekonomisinde ihracata bağlı büyüme gerçekleşmiştir. Ancak 1990 yılında İran- Irak Savaşı’nın sona ermesi ile yeni dengelerin kurulması ve Körfez Krizi, dışa açık bir ekonomiye sahip olan Türkiye’yi olumsuz yönde etkilemiştir. Bunun dışında dış borcun on yıllık süreçte dört

¹⁵ Akyıldız ve Eroğlu, 2004.

¹⁶ Suğur, 1998.

¹⁷ Boratav, 2013.

¹⁸ Suğur, 1998.

¹⁹ Eroğlu, 2003.

²⁰ Suğur, 1998.

²¹ Suğur, 1998; Eroğlu, 2003.

²² Boratav, 2013. ²³ Bayrak ve Kanca, 2013. ²⁴ Bayrak ve Kanca, 2013.

kat artması ve dünyada ekonomik anlamda bir daralmanın da yaşanması ile borç bulunamaması ihracatı ve üretimi olumsuz etkileyerek, ülke içinde 1994 yılında krize neden olmuştur.²⁵

Krize çözüm olarak 1994 yılında alınan 5 Nisan Kararları kamu gelirlerini arttırmaya ve kamu giderlerinde tasarruf yapmaya yönelik politikalar içermektedir. 1995 yılında Avrupa Birliği ile “Gümrük Birliği Antlaşmasının” imzalanması ekonomide kısa süreli de olsa hızlı büyümenin yaşanmasına olanak sağlamıştır. Ancak 1996-1998 dönemlerinde Doğu Asya ve Rusya’da yaşanan mali krizler bu ekonomik büyümeyi durdurmuştur.²⁶

Ekonomi politikalarında arayışta olan Türkiye 1999 yılında İMF ile ortak görüşmeler yapmıştır. Bu görüşmeler sonucunda 2001’de, amacı ekonominin istikrar ve rekabet gücüne kavuşarak sürdürülebilir büyümenin kazanılması için yapısal düzenlemelerin yapılması olan “Güçlü Ekonomiye Geçiş Programı (GEGP)” kabul edilmiştir.²⁷ Ayrıca bu dönemde Türkiye Dünya Bankası ve IMF gibi kuruluşlardan tarihinin en büyük yardımını almıştır.²⁸

Ekonominin dalgalı bir yapı gösterdiği bu dönemde siyasi yapıda da paralel bir durum söz konusudur. 1997 yılında 28 Şubat Postmodern Darbe ile dağılan Refah-yol Hükümeti ve ardından 1998 yılında Refah Partisi’nin kapatılması ekonomideki hareketliliğin siyasette de yaşandığını göstermektedir. Bu dönemin akabinde Refah Partisi kökenli siyasetçilerin oluşturduğu Ak Parti’nin 2002 seçimlerinde tek başına iktidar olması 2000’li yılların Türkiye’inde siyasi, politik ve ekonomik değişimin yaşanmasının önünü açmıştır.

2002-2012 Dönemi

2002 yılı seçimleri ile tek başına iktidara gelen Ak Parti bir önceki dönemin batı kaynaklı ekonomi politikalarını benimsemiştir. Güçlü Ekonomiye Geçiş Programı’nı kabul edip uygulamaya devam etmiş ve IMF, Dünya Bankası gibi kuruluşlar ile yakın görüşmeler doğrultusunda neo liberal iktisat politikalarını devam ettirmiştir.²⁹

2002 yılı ile birlikte Ak Parti ekonomi uygulamaları bankacılık sisteminde yeni düzenlemelerin yapılması, sıkı maliye politikalarının uygulanması ve özelleştirilmelerin hızlandırılması şeklinde olmuştur.³⁰ Bu uygulamalara konu olan alanlar ile birlikte altyapı ve eğitim alanlarına da yönelik üçer, altışar ve bir yıllık süreçler kapsamında yatırım kararları alınmıştır.³¹

Dönemi bir önceki dönemden ayıran temel bir özellik, uygulama kararlarından da bahsedilen özelleştirme-dir. 1985-2002 arası özelleştirmelerden elde edilen tutar 8 milyar dolar iken, 2002-2007 arasında bu tutar 33 milyar dolar olmuştur.³² Bu göstergeler dönemin bir önceki döneme oranla özel sektör aracılığı ile daha geniş sermaye elde ettiğini göstermektedir.

Avrupa Birliği’ne tam üye olma süreci içerisinde ekonomi alanındaki uyum politikaları, bu dönemde ülke ekonomi politikalarını etkilemiştir. Bu yapı ülkenin küresel sistem ile bütünleşme sürecinde hızlı yol almasına olanak sağlamıştır. Boratav³³ tarafından ortaya konulan verilere göre yabancı sermayenin toplam milli gelire oranı 1995-1997 yılları arasında ortalama %3.4, 2000 yılında %8.1 ve 2002-2007 yılları arasında ortalama %9.8’dir. Sayılardan da anlaşılacağı üzere temelde IMF, Dünya Bankası ve Avrupa Birliği ile ilişkiler çerçevesinde yabancı sermaye yatırım oranının artarak devam etmesi, ülkenin neo liberal bir süreçte yol aldığını göstermektedir.

2002-2007 yılları arası istikrarlı büyümenin gerçekleştiği bir dönem olmuştur. GSMH 2002 yılına göre 2007 yılında yaklaşık 2,5 kat artmıştır. İhracat 36 milyar dolardan 107 milyar dolara, ithalat ise 50 milyar dolardan 170 milyar dolara çıkmıştır.³⁴ Küresel sistem ile bütünleşen Türkiye ekonomisi bu dönemde ihracat ve ithalat değerlerini arttırmış, ancak özellikle enerji konusundaki altyapı eksikliği ihracatın ithalatı karşılama oranının azalmasına neden olmuştur.

2008 yılında ortaya çıkan küresel krizden, küresel sistemin bir parçası olan Türkiye de kaçınılmaz olarak etkilenmiş ve ülkenin ekonomik büyüme eğilimi yavaşlamıştır.

2002-2007 yılları arasında, GSYH büyüme oranı bazında, ortalama %6.5 büyüyen ekonomi, küresel kriz dolayısıyla 2008 yılında %0.7 ve 2009 yılında %4 oranında gerçekleşerek dönemin en düşük seviyelerini görmüştür. 2010 yılında %9.2 ve 2011 yılında %8.5 oranında büyüyen ekonomi bu eğilimi sonraki dönemlerde de sürdürerek kriz öncesi yükselişini devam ettirmiştir.³⁵

Dönemlerin Karşılaştırılması

Temelde ekonomik paradigmaların değişimi ile farklılaşan dönemleri ekonomik göstergeler ve kalkınma planları ile karşılaştırmak, farklılıkları daha somut bir şekilde anlamamıza olanak sağlayacaktır. Dönemlerin karşılaştırılmasında GSYH, ihracat- ithalat, yatırım gibi ekonomik göstergeler kullanılmış, kalkınma planları ise

²⁵ Eroğlu, 2003: Akyıldız ve Eroğlu, 2004.

²⁸ Karagöl, 2013.

²⁹ Boratav, 2013.

²⁶ Bayrak ve Kanca, 2013.

³⁰ Karagöl, 2013.

²⁷ Eroğlu, 2003.

³¹ Eroğlu, 2003.

³² Bayrak ve Kanca, 2013.

³⁴ Bayrak ve Kanca, 2013.

³³ Boratav, 2013.

³⁵ Karagöl, 2013.

hedeflenen sektörel yatırımların üzerinden karşılaştırılmıştır.

Temel ekonomik göstergelerden birisi olan, kişi başına düşen GSYH değeri ile dönemler karşılaştırıldığında, son dönemin diğer dönemlerden oldukça farklılaştığı görülmektedir (Şekil 1).

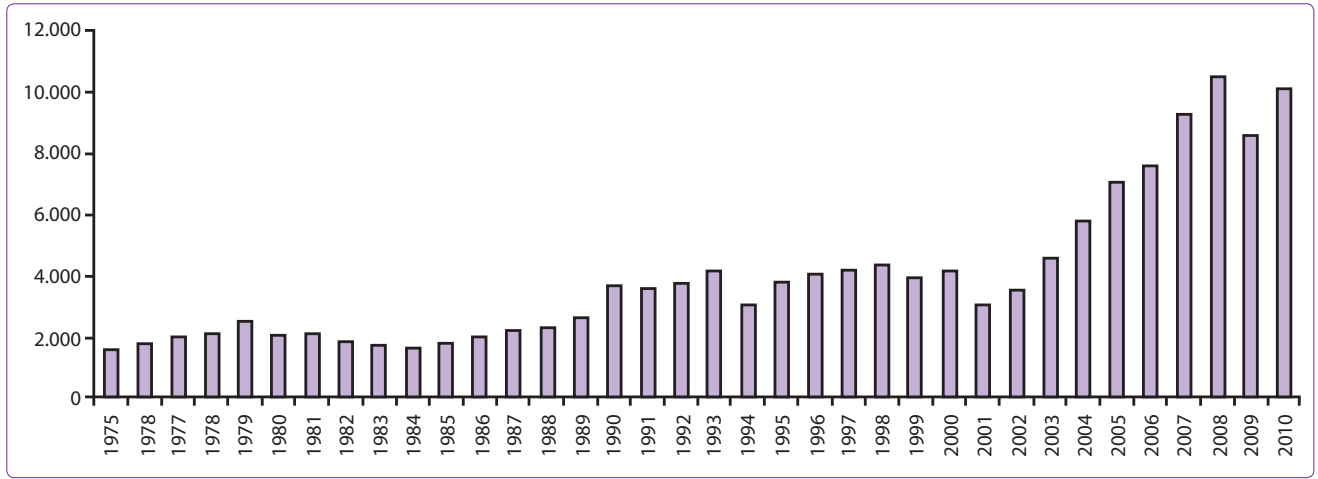
1975-1990 yılları arasında, 1983 yılında liberal ekonomiye geçilmesine rağmen, kişi başına düşen GSYH oranında durağan bir yapı söz konusudur. 1990 yılında artmaya başlayan oran, 1994 krizi ile düşmüş ve ardından uluslararası anlaşmaların yapılmaya başlandığı (Gümrük Birliği Antlaşması) 1995 yılı ile artarak devam etmiştir. 2001 yılındaki ekonomik krizin GSYH değeri üzerinde önemli olumsuz bir etkisi olduğu görülmekte-

dir. Bu tarihten sonra çalışmada üçüncü dönem olarak nitelendirilen Ak Parti döneminde ise 2008 yılındaki küresel krizin etkisinin yansıdığı 2009 yılı dışında sürekli bir artış söz konusu olmuştur.

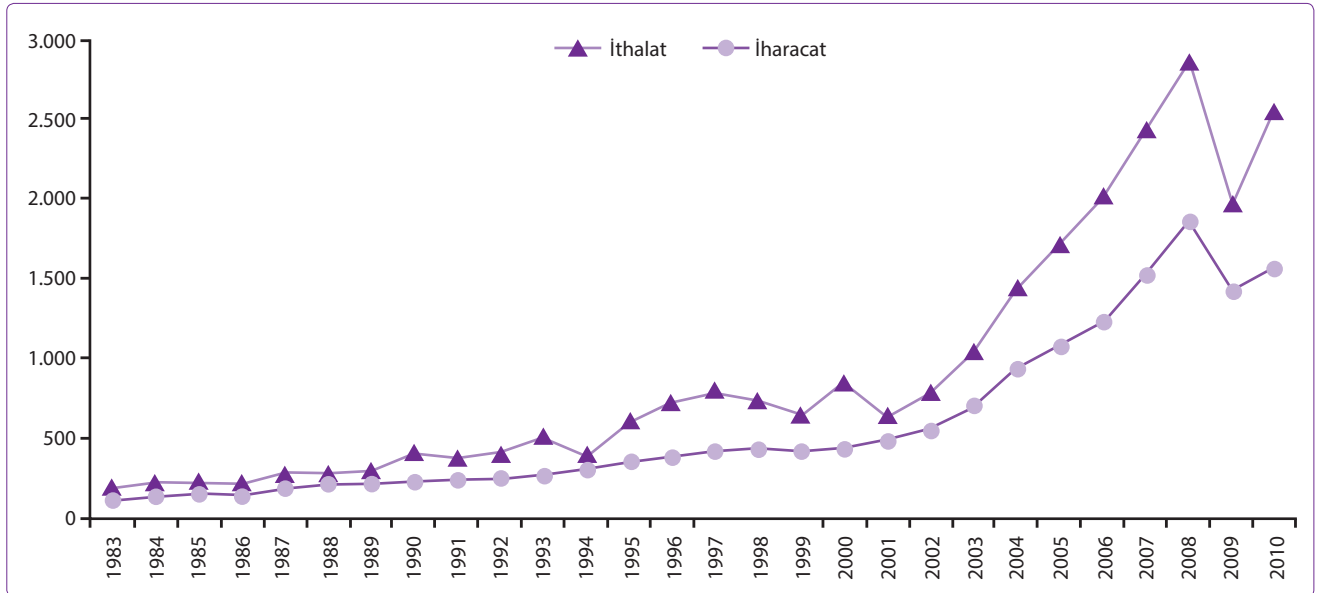
Ekonomi faaliyetlerinin bir sonucu olan GSYH oranlarındaki değişim, doğal olarak bu ekonomik faaliyetlerde yaşanan değişimlerden kaynaklanmaktadır. Bu kapsamda ithalat- ihracat oranları da dönemler kapsamında değişmektedir (Şekil 2).

Tüm veri serisi boyunca ithalat değerinin ihracattan yüksek olduğu ve aradaki makasın 2003 yılı itibari ile

³⁶ Ekonomik göstergeler ile ilgili grafikler, "Kalkınma Bakanlığı Sosyal ve Ekonomik Göstergeler" verilerinden yararlanılarak hazırlanmıştır.



Şekil 1. Yıllara göre kişi başına düşen GSYH (\$).³⁶



Şekil 2. İthalat-ihracat değerleri (milyon \$).

açıldığı görülmektedir. İthalat- ihracat grafik eğilimlerinin yıllar itibarıyla GSMH grafiği ile benzer olması dikkat çekmektedir. Bu eğilim, kriz dönemleri ihmal edildiğinde, 1990 sonrası bir sıçrama ve 2002 yılı sonrası sürekli artış ve 2008 sonrası durağanlaşma şeklindedir. İthalat- ihracat oranların yükseldiği bu dönemlerde uluslararası kuruluşlar ile yapılan anlaşmaların önemli etkileri olduğu görülmektedir. Özellikle AB ile ilişkilerin geliştiği 2002–2010 döneminde hem ihracatta hem de ithalatta artışın yüksek olduğu, buna karşılık ihracatın ithalatı karşılama oranının düştüğü görülmektedir.

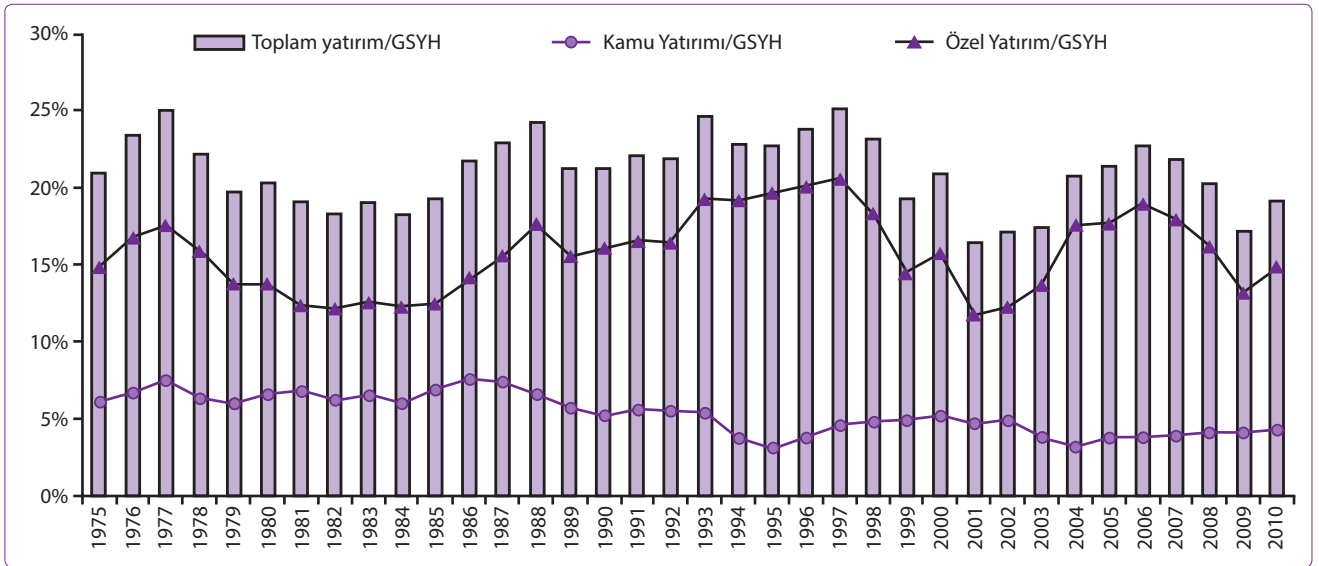
Dönemlerin farklılaşması ithalat, ihracat değerlerine olduğu gibi yatırım oranlarına da yansımaktadır (Şekil 3).

Yatırımların GSMH içindeki oranları irdelendiğinde, yatırımların GSMH içindeki oranının dalgalı bir seyir izlediği gözlenmektedir. Bu dalgalanmanın kırılma noktalarının ise uluslararası kuruluşlar ile yapılan anlaşmalar ve kriz dönemleri olduğu görülmektedir.

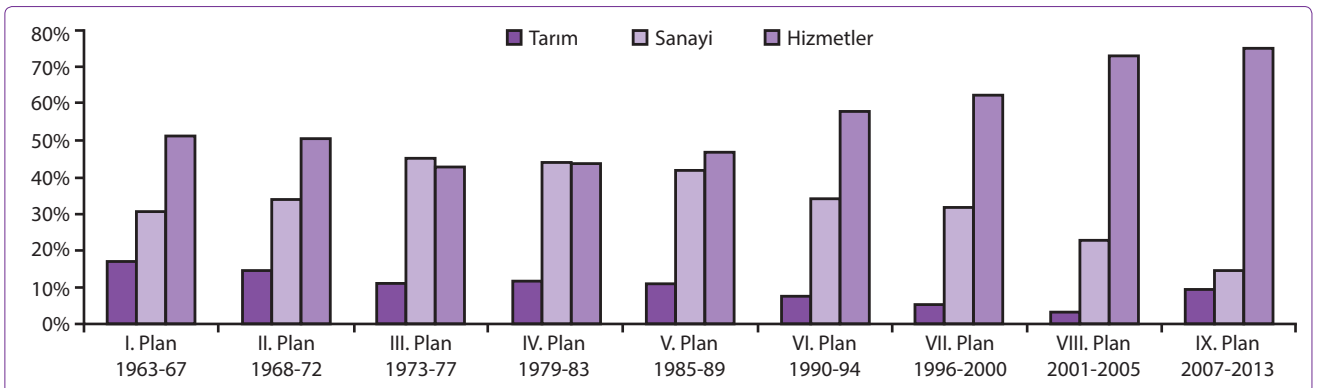
1984 yılına kadar kamu ve özel yatırımlar arasında nispeten daha dengeli bir durumun olduğu görülmektedir. Ancak bu tarihten sonra liberal ekonomi politikaları ile birlikte toplam yatırımı belirleyici asıl göstergenin özel yatırımlar olduğu açıktır. Özel yatırım oranlarının değişmesine bağlı olarak toplam yatırım değişmektedir. Özel yatırım ile kamu yatırımı arasındaki farkın özellikle 1992-1998 ile 2003-2008 arasında yüksek olduğu ve kriz dönemlerinde bu farkın azaldığı görülmektedir.

Ekonomik göstergelerin yanında kalkınma planında yer alan sektörel yatırım hedefleri de dönemlerin farklılaştığını ortaya koymaktadır. Kalkınma planlarının tamamında özel ve kamu yatırımlarının ayırımının olmaması nedeni ile toplam yatırım oranlarının değişimi gösterilmiştir (Şekil 4).

³⁷ I- II- III- IV- V- VI- VII- VIII ve IX. Kalkınma Planı verilerinden oluşturulmuştur.



Şekil 3. Toplam-kamu-özel yatırımların GSYH içerisindeki oranları.



Şekil 4. Kalkınma planları sektörler için hedeflenen toplam yatırım oranları (%)³⁷

Şekil incelendiğinde tarım sektörüne yönelik toplam yatırımın giderek azaldığı, hizmetler sektörüne yönelik yatırımların özellikle 1990 sonrasında arttığı görülmektedir. Sanayi sektöründe ise ilk 3 plan dönemlerinde hedeflerin arttığı, 4. ve 5. planlarda ise durağan olduğu ve 2000 yılı sonrası planlarda hedeflerin düşüşü dikkat çekicidir. 1990-94 dönemi Şekil 3'de incelendiğinde özel yatırımların artmaya, kamu yatırımlarının ise azalmaya başladığı döneme denk gelmektedir. Bu noktada hedeflenen özel- kamu yatırım oranlarını incelemek faydalı olacaktır. III- IV- V ve VI. planlarda yatırım hedeflerinde kamu ve özel ayrımı yapılmıştır. Tarım ve imalat sanayi, kamu ve özel yatırım oranlarının yüksek oranda farklılaştığı sektör ve alt sektörler olmuştur (Tablo 1).

Şekil 4'de görüldüğü üzere VI. Plan'da sanayi sektörüne yönelik toplam yatırım oranı önemli bir oranda azalmaktadır. Bu veri, Tablo 1'de yer alan özel yatırım oranları ile incelendiğinde VI. Plan'da imalat sanayine yönelik özel yatırım hedefinin, önceki planlara oranla çok yüksek bir değerde oluşu dikkat çekmektedir. Ayrıca toplam yatırım oranı içerisinde özel yatırım oranı da

Tablo 1. Kalkınma planlarında yatırım hedeflerinde özel yatırım oranları (%)³⁸

	III. Plan	IV. Plan	V. Plan	VI. Plan
Tarım	47.3	51	51	44
İmalat Sanayi	51	53	57	85
Toplam	43.7	43	43	56

artmaktadır. Bu durum Şekil 4'de görülen uygulamadaki özel yatırım oranlarının artmasının ve kamu yatırım oranlarının azalmasının arka planını açıklamaktadır.

Dönemlerin yapısı, ekonomik göstergeler ve kalkınma planları incelendiğinde 1960-1980 döneminin devletçi ekonomi anlayışına daha yakın, diğer iki dönem ise liberal anlayışa daha yakın olduğu görülmektedir. Bu çerçevede 1960-1980 dönemindeki devletçi anlayışın ekonomi politikalarını ülke mekânına daha dengeli yansıttığı, diğer dönemlerde ise daha çok özel sektörün davranışları ile ülke mekânında belirli, özel sektörün kârını arttıracak bölgelere yoğunlaşması beklenmektedir.³⁹

Bu kapsamda bir sonraki bölümde, yukarıda bahsedilen ekonomik politikaları ve ekonomik gösterge değerlerindeki değişimin ülke mekânına nasıl yansıdığı incelenmiştir.

Merkez ve Etki Alanları

Dönemlere yönelik yapılan inceleme ve karşılaştırmalar, dönemlerin farklı özelliklere sahip olduklarını göstermiştir. Peki, bu farklılıklar ülke mekânına nasıl yansımıştır? Bu sorunun cevabını bulmaya yönelik, çalışmanın yöntem kısmında da belirtildiği üzere, illerin kentsel nüfusu ve iller arası uzaklık verileri kullanılarak merkez ve merkez etki alanlarını gösteren haritalar oluşturulmuştur. 1960-1980 dönem için 1980 yılı, 1980-2002 dönemi için 2000 yılı ve 2002-2012 dönemi için de 2012 yılı kapsamında haritalar oluşturulmuştur. (Şekil 5-7).

Haritalardaki merkez sayılarına bakıldığında 1980 yılında 26, 2000 yılında 25 ve 2012 yılında ise toplam 23



Şekil 5. 1980 yılı merkez ve etki alanları.⁴⁰

³⁸ III- IV- V ve VI. Kalkınma Planı verilerinden oluşturulmuştur.

³⁹ Sakarya, 2013.

⁴⁰ Haritada isimleri küçük harfler ile yazılmış iller, 1980 yılında henüz il statüsü kazanmamışlardır.



Şekil 6. 2000 yılı merkez ve etki alanları.



Şekil 7. 2012 yılı merkez ve etki alanları.

merkez bulunmaktadır. Bu değerler nüfusun odaklandığı merkez sayılarının gittikçe azaldığını göstermektedir.

1980 yılı, üç harita içerisinde en yüksek merkez sayısına sahiptir. Merkezlerin dağılımı açısından ülke kapsamında daha dengeli bir yapıya sahip olmasına rağmen 9 merkez (Balıkesir, Manisa, Denizli, Mersin, Tokat, Sivas, Kahramanmaraş, Hatay, Şanlıurfa) etki alanı sadece kendi il sınırlarını kapsamaktadır. Ülkenin doğusunda Erzurum ve Diyarbakır illerinin geniş etki alanları ile önemli iki merkez olduğu açık bir şekilde görülmektedir.

Şanlıurfa ve Giresun hattının batısında ise Ankara'nın geniş bir etki alanına sahip olduğu görülmektedir. Ankara komşusu olmayan illeri de etki alanı içerisine almıştır. Burada dikkat çeken bir yapı Trabzon'un Ankara merkezi etkisinde olduğudur. Trabzon, Erzurum mer-

kezine daha yakın olmasına rağmen Ankara, nüfusunun daha büyük olması sonucunda Trabzon üzerinde en yüksek etkiye (E değerine) sahip merkezdir. Bu yapı İzmir'in Uşak'ı etki bölgesine alması ile paraleldir. Bu ve buna benzer yapılar diğer iki harita da görülmektedir.

Ülkenin güneyinde ise Antalya ile Şanlıurfa arasındaki bölgede merkezlerin yoğunlaştığı görülmektedir, bu alanda toplam 7 merkez (toplam merkez sayısının yaklaşık dörtte biri) bulunmaktadır. Bu dönemde İstanbul'un etki alanı sadece batısındaki iller ile sınırlıdır.

2000 yılına gelindiğinde ülke genelinde 1980 yılından daha farklı bir yapı ortaya çıkmaktadır. 2000 ve 2012 yıllarına ait haritalarda, 1980 yılında var olmayan ve bu çalışmada "üst merkez" olarak ifadelendirilen bir kavrama ihtiyaç duyulmaktadır. Bu kavram, etki alanı sadece kendi il sınırları olan merkezleri de etki ala-

nıyla kapsayan merkezleri tarif etmektedir. Örneğin 1980 yılında İstanbul etki alanı içerisinde herhangi bir merkez bulunmazken, 2000 yılında ise İstanbul'un etki alanı doğuya doğru genişleyerek, sadece kendi il sınırları kapsamında etki alanı oluşturan Sakarya ve Kocaeli merkezlerini de etki alanı içerisine alarak üst merkez olmuştur. 2000 yılında İstanbul ve İzmir, 2012 yılında ise İstanbul, İzmir ve Gaziantep merkezleri bu niteliktedir.

Etki alanlarındaki değişimi ilk olarak 1980-2000 ve daha sonra 2000-2012 yılları için oluşturulan haritalar üzerinden karşılaştırarak incelemek faydalı olacaktır.

2000 yılında 1980 yılına göre etki alanını genişleten merkezler; İstanbul, İzmir, Antalya, Şanlıurfa ve Kayseri'dir. Bu değişimler yeni merkezlerin ortaya çıkışı ya da bazı illerin merkez özelliğini kaybetmesi ile ilgilidir.

1980 yılında merkez olup 2000 yılında merkez niteliğini kaybeden iller; Denizli, Zonguldak, Tokat ve Sivas'tır. 2000 yılında yeni merkez olan iller ise; Trabzon, Van ve Sakarya'dır.

Trabzon'un yeni merkez olması Erzurum, Ankara ve Samsun illerinin etki alanlarını, Van'ın merkez olması ise Erzurum ve Diyarbakır'ın etki alanının küçülmesine neden olmuştur. Merkez niteliğini kaybeden illerden Tokat, Ankara etki alanında, Sivas, Kayseri ili etki alanında ve Denizli de İzmir etki alanında kalmaktadır.

Sakarya yeni bir merkez olarak Kocaeli etki alanı dışında kalmıştır. İstanbul'un etki alanı ise Kocaeli ve Sakarya merkezlerini de içine alarak üst merkez yapısına kavuşmuş ve Bartın'a kadar genişleyerek bu bölgedeki Ankara'nın etki alanının küçülmesine neden olmuştur. Muğla ve Denizli illerini etki alanına alması ile birlikte İzmir, Manisa ve Aydın merkezlerini de içererek Ege Bölgesinde bir üst merkez yapısına sahip olmuştur.

Güneyde önemli bir merkez olan Adana ilinin etki alanı, Ankara ve Kayseri etki alanlarının genişlemesi nedeni ile küçülmüştür.

2012 yılına gelindiğinde ise 2000 yılına göre temel değişimin ülkenin doğusunda olduğu görülmektedir. 2000 yılına göre bu dönemde etki alanını genişleten merkezler İstanbul, Diyarbakır, Gaziantep ve Samsun'dur. Bu dönemde merkez özelliği kazanan iller Denizli ve Tekirdağ iken merkez özelliğini kaybeden iller ise doğuda yer alan Erzurum, Van, Malatya ve Trabzon'dur. Bu yapı ile birlikte doğuda Diyarbakır tek bir merkez olarak dikkat çekmektedir. Ayrıca Malatya'nın merkez niteliğini kaybetmesi, Gaziantep'in etkisini arttırmış ve üst merkez yapısına dönüşmesine sebep olmuştur.

2012'de dikkat çeken bir diğer değişim ise Trabzon ve Erzurum'un merkez niteliklerini kaybetmeleri nedeni ile İstanbul'un etki alanını bu bölgeye sıçramasıdır. Etki alanı Bartın'a kadar sürekli olan İstanbul bu noktada Ankara merkezinin ve daha sonra Samsun merkezinin engelini aşarak Erzurum ve Trabzon bölgesine etki alanını genişletmiştir.

Analizde kullanılan nüfus ve uzaklık verileri incelendiğinde merkez ve etki alanlarının değişiminde temel etkenin nüfus olduğu görülmektedir. Nitekim iller arası mesafelerdeki değişimlerin (yeni yol yapımı vb.) nüfus değişimine nazaran daha küçük oranlarda olduğu görülmektedir.

Bu nedenle merkez etki alanlarının dönemler itibarı ile içerdiği nüfus miktarlarının (ülke nüfusuna oranı) karşılaştırılması değişimi anlamak açısından önemli olacaktır (Tablo 2).

Tablo incelendiğinde nüfus oranı azalan merkezlerin, Ankara, Eskişehir, Kahramanmaraş, Konya, Kayseri, Malatya, Samsun, Mersin, Sivas olduğu görülmektedir. Bu azalmanın özellikle 2002-2012 yılları arası ülkenin doğu ve iç bölgelerinde yer alan merkezlerde olduğu görülmektedir.

İstanbul, İzmir ve Gaziantep'in üst merkez olarak kabul edilmesi ile nüfus oranının arttığı görülmektedir. Bunun dışında 2012 yılında doğuda tek merkez olarak kalan Diyarbakır ve 2002-2012 arasında nüfus oranında azalma olmasına rağmen Antalya ile Balıkesir'in 1980 yılına göre nüfus oranı artmıştır. Güneyde yer alan Hatay'ın da nüfus oranı artmıştır. Nüfus oranı yüksek bir oranda artan diğer bir merkez ise Marmara Bölgesi'nde yer alan Bursa'dır.

Bu çerçevede veriler değerlendirildiğinde nüfus oranlarının özellikle 2002-2012 dönemi arasında doğu ve iç kesimlerde yer alan merkezler kapsamında azaldığı, buna karşılık batıdaki merkezlerde ise arttığı görülmektedir.

Sonuç

Bu çalışma kapsamında Türkiye'de farklı ekonomi politikaların yaşandığı 1960-1980, 1980-2002 ve 2002-2012 dönemleri karşılaştırılmıştır. Karşılaştırmalar sonucunda çalışmanın asıl odaklandığı nokta olan nüfus ve ulaşım verilerine bağlı olarak hazırlanan il bazında merkez ve etki alanlarını gösteren haritalar değerlendirilmiş ve değişimler açıklanmıştır.

Dönemlerin ekonomi politikaları değerlendirildiğinde 1960-1980 dönemi, bir önceki Demokrat Parti döneminde ortaya çıkan ekonomik problemlere karşın

⁴¹ Alt merkez olarak belirlenen illerin nüfusu, etki alanlarında buldukları üst merkez bölgesinin nüfusuna eklenmiştir.

Tablo 2. Yıllara göre merkez etki alanlarının ülke nüfusuna oranı (%)⁴¹

İller	1980 yılı	2000 yılı	2012 yılı
Adana	4.47	3.40	3.46
Ankara	15.73	13.03	11.78
Antalya	2.20	3.67	3.65
Aydın	2.44	İzmir alt mer.	İzmir alt mer.
Balıkesir	1.91	1.59	1.53
Bursa	2.90	3.67	4.10
Denizli	1.35	-	İzmir alt mer.
Diyarbakır	7.16	6.39	9.85
Erzurum	7.10	3.73	-
Eskişehir	2.33	2.01	1.80
Gaziantep	2.63	2.06	6.67
Hatay	1.92	1.85	1.96
İstanbul	13.73	22.40	30.06
İzmir	4.97	11.02	11.24
Kahramanmaraş	1.65	1.48	1.41
Kayseri	2.32	3.65	3.34
Kocaeli	2.50	İstanbul alt mer.	İstanbul alt mer.
Konya	3.49	3.59	3.02
Malatya	2.34	2.10	-
Manisa	2.11	İzmir alt mer.	İzmir alt mer.
Mersin	1.89	2.44	2.23
Sakarya	-	İstanbul alt mer.	İstanbul alt mer.
Samsun	6.31	3.96	3.88
Sivas	1.68	-	-
Şanlıurfa	1.35	3.05	Gaziantep alt mer.
Tekirdağ	-	-	İstanbul alt mer.
Tokat	1.40	-	-
Trabzon	-	3.03	-
Van	-	1.89	-
Zonguldak	2.13	-	-

kısa vadeli çözüm önerilerinin yetersiz kalması üzerine planlı bir ekonomi politika yapısının denendiği ve uygulandığı bir dönem olmuştur. 1980-2002 dönemi ise 1980’de hazırlanan ve 1983 yılında uygulanmaya başlanan 24 Ocak liberal ekonomi kararlarının etkin olduğu, küresel sisteme uyum sağlamaya çalışılan bir dönem olmuştur. Dönemin başında özellikle özel yatırım oranlarının yükselmesi ilk etapta olumlu bir ekonomik büyüme sağlarken, küresel anlamda oluşan krizler, savaşlar, değişen dengeler dönemin ekonomik açıdan dalgalı bir seyir izlemesine neden olmuştur. Sürecin sonunda ise AB, IMF ve Dünya Bankası gibi uluslararası kuruluşlar ile yapılan anlaşmalar bir sonraki dönem olan 2002-2012 yıllarının genel yapısını etkilemiştir. IMF ve Dünya Bankası gibi uluslararası kuruluşlar ile yapılan anlaşmalar bir sonraki dönem olan 2002-2012 yıllarının genel yapısını etkilemiştir.

Ak Parti’nin iktidara gelmesi ile başlayan 2002-2012 dönemi özellikle AB uyum yasaları kapsamında gelişen bir süreç olmuştur. Bu dönem kişi başına düşen GSYH miktarlarının, ihracat ithalat değerlerinin ve özellikle 2002-2006 döneminde GSYH içerisindeki yatırım oranlarının arttığı buna karşılık ihracatın ithalatı karşılama oranının azaldığı bir dönem olmuştur. İktisat yazınında bu dönem neo liberal politikaların yürütüldüğü bir dönem olarak adlandırılmaktadır.

Yapısal açıdan farklılaşan ve bu farklılaşmanın ekonomik göstergelere, kalkınma planlarına da yansıdığı bu dönemlerin ülke mekânına yansımaları da farklılaşmıştır.

Nüfus ve ulaşım verileri ile hazırlanan il bazında merkez ve etki alanları incelendiğinde merkez sayılarının giderek, özellikle doğu bölgesinde, azaldığı görülmektedir. Merkez etki alanları konusunda ise özel-

likle son dönemde batıdaki merkezlerin daha geniş etki alanlarına sahip olduğu görülmektedir. Bu yapı İstanbul'un 2012 yılı haritasında, doğu ve kuzeydeki merkez sayısının azalmasına bağlı olarak, etki alanının bu alana kadar genişletmesi ile daha açık bir şekilde görülmektedir.

Bu kapsamda bir son söz söylemek gerekirse, 1960-1980 döneminde merkez ve etki alanlarının ülke mekânında daha dengeli olduğu, açık ekonomi politikalarının benimsendiği 1980-2002 ve 2002-2012 dönemlerinde ise ülke mekânındaki merkez ve etki alanlarının giderek daha dengesiz bir dağılım gösterdiği görülmektedir.

Teşekkür

Çalışmanın oluşumunda değerli katkılarını esirgemeyen Sayın Prof. Dr. İclal Dinçer'e teşekkürlerimi sunarım.

Kaynaklar

- Akyıldız, H. ve Eroğlu, Ö. (2004). "Türkiye Cumhuriyeti Dönemi Uygulanan İktisat Politikaları", Süleyman Demirel Üniversitesi, İktisadi ve İdari Bilimler Fakültesi Yayınları, C.9, S.1, s. 43-62.
- Bayrak, M. ve Kanca, O., M. (2013). "Türkiye'de 1970-2011 Yılları Arasında Oluşan Ekonomik ve Siyasi Gelişmelerin Seyri", Akademik Bakış Dergisi, Sayı: 35.
- Boratav, K. (2013). "Türkiye İktisat Tarihi 1908-2009", İmge Kitabevi, Ankara.
- Christaller, W. (1993) Die zentralen Orte in Süddeutschland, İngilizce Çeviri: "Central Places in Southern Germany", Baskin, C. W. (1966), Pentice Hall, Englewood Cliffs, New Jersey, ABD.
- Devlet Planlama Teşkilatı (1963). "Kalkınma Planı, Birinci Beş Yıl (1963- 1967)".
- Devlet Planlama Teşkilatı (1968). "İkinci Beş Yıllık Kalkınma Planı (1968- 1972)".
- Devlet Planlama Teşkilatı (1973). "Üçüncü Beş Yıllık Kalkınma Planı (1973- 1977)".
- Devlet Planlama Teşkilatı (1979). "Dördüncü Beş Yıllık Kalkınma Planı (1979- 1983)", Yayın No, DPT: 1664.
- Devlet Planlama Teşkilatı (1985). "Beşinci Beş Yıllık Kalkınma Planı (1985- 1989)", Yayın No, DPT: 1974.
- Devlet Planlama Teşkilatı (1990). "Altıncı Beş Yıllık Kalkınma Planı (1990- 1994)", Yayın No, DPT: 2174.
- Devlet Planlama Teşkilatı (1996). "Yedinci Beş Yıllık Kalkınma Planı (1996- 2000)".
- Devlet Planlama Teşkilatı (2000). "Uzun Vadeli Strateji ve Sekizinci Beş Yıllık Kalkınma Planı (2001- 2005)".
- Dicken, P. ve Lloyd, P. E. (1990). Location in space, Harper Collins Publishers, New York.
- Dinçer, İ. (1994) "Türkiye'de Ekonomik Mekân Farklılaşmaları ve Planlama", Basılmamış Doktora Tezi, Yıldız Teknik Üniversitesi, Fen Bilimleri Enstitüsü.
- Dinler, Z. (2008) "Bölgesel İktisat", Bursa, Ekin Bası Yayın Dağıtım.
- DPT (1982) "Türkiye'de Yerleşme Merkezlerinin Kademeleşmesi", Cilt I – II, Kalkınmada Öncelikli Yörelere Başkanlığı, Ankara.
- Eroğlu, N. (2003) "Türkiye'de İktisat Politikalarının Gelişimi (1923-2003)", 80. Yılında Türkiye Cumhuriyeti Sempozyumu, İstanbul.
- Karagöl, E. T. (2013). "Ak Parti Dönemi Türkiye Ekonomisi", Siyaset, Ekonomi ve Toplum Araştırmaları Vakfı.
- Karayolları Genel Müdürlüğü (1981) "Türkiye Karayolları Haritası", KGM Arşivi.
- Karayolları Genel Müdürlüğü (2000) "Türkiye Karayolları Haritası", KGM Arşivi.
- Karayolları Genel Müdürlüğü (2012) "Türkiye Karayolları Haritası", KGM Arşivi.
- Resmi Gazete, TBMM (2006). "Dokuzuncu Kalkınma Planı (2007- 2013)", 1 Temmuz 2006, S. 26215.
- Sakarya, A. (2013) "Değişen Ekonomi, Değişen Teori" Kentsel Bölgesel Araştırmalar Ağı Sempozyumu: Neo-liberalizm Sonrası Mekânsal Müdahale Biçimleri ve Yansımaları, 28- 30 Kasım 2013, Mersin, s. 525- 537.
- Sinanoğlu, Z. (2008) "Türkiye'de Yerleşim Birimlerinin Dağılımı ve Merkezi Yerlerin Nüfuslarındaki Değişim: Dengeli Bir Yerleşim Dağılımı İçin Öneriler", Doktora Tezi, İstanbul Teknik Üniversitesi, Fen Bilimleri Enstitüsü.
- Suğur, N. (1998) "Türkiye'de Sosyal ve Ekonomik Değişmeler", Dünya ve Türkiye'nin Yakın Tarihi, Anadolu Üniversitesi.
- Takım, A. (2012) "Demokrat Parti Döneminde Uygulanan Ekonomi Politikalar ve Sonuçları", Ankara Üniversitesi, SBF Dergisi, C. 67, No. 2, s. 157-187.
- Tekeli, İ. (2005) "Türkiye'de Nüfusun Mekânsal Dağılımında Yaşanan Gelişmeler: (1935- 2000)", ODTÜ MFD, 2005/ 1, s. 85-102.

İnternet Kaynakları

- Türkiye İstatistik Enstitüsü (1980) Genel Nüfus Sayımı, <http://tuikapp.tuik.gov.tr/nufus80app/idari.zul> [Erişim Tarihi 15 Aralık 2013]
- Türkiye İstatistik Enstitüsü (2000) Genel Nüfus Sayımı, <http://tuikapp.tuik.gov.tr/nufusapp/idari.zul> [Erişim Tarihi 15 Aralık 2013]
- Türkiye İstatistik Enstitüsü (2012) Adrese Dayalı Nüfus Kayıt Sistemi, <http://tuikapp.tuik.gov.tr/adnksdagitapp/adnks.zul> [Erişim Tarihi 15 Aralık 2013]
- Kalkınma Bakanlığı Ekonomik ve Sosyal Göstergeler, <http://www.kalkinma.gov.tr/Pages/EkonomikSosyalGostergeler.aspx> [Erişim Tarihi 3 Ocak 2014]

Anahtar sözcükler: Ekonomi politikaları; etki alanı; merkez; nüfus; ulaşım.

Key words: Economic policies; sphere of influence; center; population; transportation.