



Sosyo-Ekonomik Farklılaşma ve Mekânsal Ayrışma: Bursa Metropolitan Alanı Analizi

Socio-Economic Differentiation and Spatial Segregation: Analysis of Bursa Metropolitan Area

Esra MUTLU,¹ Çiğdem VAROL²

ÖZ

Kentsel mekanlarda doğal ve toplumsal kaynakların eşit şekilde dağılmadığı, bu eşitsiz dağılımın dengeli olmayan bir gelişmeye ve kentsel mekanda sosyo-ekonomik farklılıkların ortaya çıkmasına sebep olduğu görülmektedir. Sosyo-ekonomik özelliklerin çeşitlendiği kentlerde; toplumsal statü, mesleki ve kültürel özellikler, yaşam biçimi, gelir, akrabalık, hemşerilik gibi dinamikler, nüfusun kentsel alanda farklı bölgelerde yer seçmesine yol açmakta ve bu sosyo-ekonomik farklılıklar mekanı şekillendirmektedir. Bu çalışmanın amacı, Bursa kentinde yaşayan nüfusun sosyo-ekonomik özelliklerinin mekanı nasıl şekillendirdiği ve bunun kentsel mekanda nasıl bir farklılaşma yarattığının incelenmesidir. Kentin sosyo-ekonomik ve mekânsal yapısındaki farklılaşmayı ortaya koyabilmek için 2000 ve 2010 TÜİK nüfus verilerinden ve 2013 yılında Bursa metropolitan alanı içerisindeki mahallelerde uygulanan geniş kapsamlı hanehalkı anket çalışmasından yararlanılmıştır. Yapılan çalışmada, mahalle ölçeğinde sosyo-ekonomik yapının değişimi ortaya konulmakta; anket çalışmasından elde edilen verilerle; sosyo-ekonomik ve mekansal yapının farklılaşmasında, hangi değişkenlerin hangi mahallelerde etkili olduğu analiz edilmekte ve değişkenler arasındaki ilişki ki-kare ve temel bileşenler analizleri ile irdelenmektedir.

Anahtar sözcükler: Bursa metropolitan alanı; demografik ve sosyo-ekonomik yapı; mekansal ayrışma; sosyo-ekonomik farklılaşma.

ABSTRACT

Natural and social resources are not evenly distributed in urban areas, which cause an unbalanced development and a differentiated socio-economic structure in the urban space. In cities, where socio-economic characteristics differentiate; social status, occupational and cultural characteristics, lifestyles, income level, relative and citizenry relations cause the location of the inhabitants in different areas of the urban space and these socio-economic differences shape the space. The aim of this study is to analyse how socio-economic characteristics of the inhabitants of Bursa shape the space and what kind of differentiation these characteristics create in the urban space. In order to find out the differentiation of socio-economic and spatial structure of the city, 2000 and 2010 population data of TÜİK and a detailed household questionnaire applied in the different neighbourhoods of Bursa metropolitan area in 2013 have been used. By the data gathered from the questionnaire survey, the changes in the socio-economic structures of neighbourhoods are revealed and by using chi square and principal component analysis, which of the socioeconomic variables are effective on the differentiation of the spatial structure in different neighbourhoods and the relation among these variables are evaluated.

Keywords: Bursa metropolitan area; demographic and socio-economic structure; spatial segregation; socio-economic differentiation.

¹Bursa Büyükşehir Belediyesi, Coğrafi Bilgi Sistemleri Şube Müdürlüğü, Bursa
²Gazi Üniversitesi, Mimarlık Fakültesi, Şehir ve Bölge Planlama Bölümü, Ankara

Başvuru tarihi: 05 Ağustos 2015 - Kabul tarihi: 29 Aralık 2016

İletişim: Esra MUTLU. e-posta: esray84@gmail.com

© 2017 Yıldız Teknik Üniversitesi Mimarlık Fakültesi - © 2017 Yıldız Technical University, Faculty of Architecture

Giriş

Sınırlı olan doğal, toplumsal ve ekonomik kaynakların eşitsiz dağılımı, sosyo-ekonomik ve mekânsal farklılaşmalara neden olmaktadır. Soja¹ mekândaki farklılaşmayı, mekânsal eşitsizlik olarak tanımlamakta ve bunu adalet kavramı üzerinden açıklamaktadır. Mekânsal adaletsizlik, yer seçimindeki ayrımcılık, mekânın politik olarak örgütlenmesi ve kapitalist kentleşme çıktılarının eşitsiz dağılımı ile oluşmaktadır. Benzer şekilde Marcuse² da, mekânsal ayrışma ve kaynakların eşitsiz dağıtımın mekânsal adaletsizliğin iki temel formu olduğunu savunmakta, mekânsal adaletsizliğin aynı zamanda sosyal adaletsizliğin türevi olduğunu vurgulamaktadır. Bu bağlamda, sosyal adaletsizliğe dayalı mekânsal adaletsizlik, değişen sosyal, ekonomik ve politik koşullarla bağlantılıdır.

Mekânın sosyal olarak üretiliyor olması ve sosyo-mekânsal diyalektik,³ mekânsal eşitliğin veya eşitsizliğin oluşmasını açıklayan temel ilkeler olarak tanımlanmaktadır. Mekânın sosyal olarak üretilmesi farklılaşmayı ve homojenleşmeyi aynı anda getirmektedir. Merkezileşme, mekânda farklılıkları çepere iterek ayrıştırdığında, aynı zamanda soyut mekânda bunları bütünleştirmektedir. Bu açıdan ayrışma ve bütünleşme bir arada gerçekleşmekte; ayrışma bütünleşmenin, farklılaşma ise homojenleşmenin aracı olmaktadır.⁴

Massey, vd.⁵ne göre mekânsal ayrışma, mekândaki grupları tanımlayan sosyal özelliklerin ayrılması ile tanımlanmaktadır. Buna göre, bir grubun üyeleri, diğer nüfus grupları ile karşılaştırıldığında orantısız bir şekilde belirli bir kentsel alanda yoğunlaşmaktadır. Bu gruplar, ırk, etnik köken, gelir, eğitim, yaş gibi özellikler temelinde ve mekânsal olarak çeşitli ölçeklerde (devlet, ilçe, belediye, mahalle, blok) ayrılmaktadır.

Kentsel mekânda yaşanan bu ayrışma ve farklılaşma kentlerde çeşitli sorunların yaşanmasına sebep olmakta, daha adil mekânlar planlanması ve bu yönde politikaların geliştirilmesi açısından kentlerdeki sosyo-ekonomik ayrışma ve farklılaşmanın tespiti önem taşımaktadır. Mekânsal ayrışma ve farklılaşmanın belirlenmesi, farklı bölgelerdeki sosyo-ekonomik özelliklerin ölçülmesi ile mümkündür. Bu çalışmanın amacı; mevcut yazında yer alan tartışmalar temelinde; sosyo-ekonomik yapıda yaşanan farklılaşmaların mekânı nasıl şekillendirdiğini, mekânın aynı şekilde sosyo-ekonomik yapıyı nasıl etkilediğini Bursa metropoliten alanı örneğinde irdelemektir. Bu amaca ulaşmak için bazı temel sorulara yanıt aranması hedeflenmektedir: Metropoliten alan içerisindeki sosyo-ekonomik özellikleri farklı olan haneler, mekânsal olarak da birbirinden farklı konumlarda mı yer seçmektedir? Sosyo-ekonomik değişkenlerin hangileri

mekânsal farklılaşmada daha etkilidir? Metropoliten alanının, kırsal ve kentsel, planlı ve plansız gelişmiş bölgelere sahip mekânsal yapısı ile sosyo-ekonomik yapısı arasında nasıl bir ilişki vardır? Bu sorulara yanıt vermek üzere; kuramsal tartışmaların ardından, Bursa metropoliten alanının mekânsal farklılaşması; demografik yapı, sosyo-ekonomik yapı, konut ve yakın çevresi özellikleri ve hanehalklarının kentsel ve sosyo-kültürel işlevlerden yararlanma özellikleri olmak üzere dört bölüm üzerine kurgulanmış geniş kapsamlı bir hanehalkı anket çalışması sonuçlarına göre analiz edilerek irdelenmekte, hangi değişkenlerin sosyo-ekonomik ve mekânsal yapının farklılaşmasında etkili olduğu ortaya konulmaktadır. Bu değişkenler arasındaki ilişki ise, kare ve temel bileşenler yöntemleri ile analiz edilmektedir.

Sosyo-Ekonomik Farklılaşma ve Mekânsal Ayrışma

Son yıllarda mekânı düşünme ve tartışma biçimi önemli ölçüde değişmiştir. Bu süreç içinde mekânın insan aktivitelerinin içinde yer aldığı, fiziksel boyuta sahip kartografik bakış açısından, kentsel yığılmaların sosyal ve ekonomik nedenselliklerini tanımlamaya ve mekânsal adaletin/adaletsizliğin üretimini açıklamaya yönelik bir yapıya evrildiği görülmektedir. Böyle bir evrime, mekânın sosyal olarak üretildiği kurgusu temel teşkil etmektedir.

Mekân ve sosyo-ekonomik yapı arasındaki ilişkiyi somut olarak kuran çalışmalar, ilk kez 19. yüzyılda Chicago Okulu çerçevesinde gelişen kent sosyolojisi ile ortaya çıkmıştır. Bu dönemde kentsel alanda toplumsal sınıfların dağılımına yönelik ilk çalışmalardan biri Engels'in Manchester kentini, toplumun işgücü piyasasındaki durumuna göre incelediği çalışmasıdır.⁶ 1903 yılında geleneksel toplum ve modern toplumda bireylerin öz değerlerinin, anlayış şekillerinin, yaşam tarzlarının birbirinden çok farklı olduğunu vurgulayan Simmel bu farklılığa neden olan faktörleri yaş, cinsiyet, entelektüel yapı, bireylerin ilgi alanları, aile, din ve çeşitli diğer statüler olarak tanımlamıştır. 1925 yılında Burgess, kentsel alandaki bölgeleri gelir artışı ile paralel bir şekilde, genellikle ekonomik güçleri yansıtan eş merkezli halkalar olarak tanımlanmıştır. Yine aynı dönem araştırmacılarından Hoyt'un sektör kuramı kentsel alandaki sınıfları sektörlerine göre gruplarken, 1945 yılında Harris ve Ullman tarafından çok merkezli olarak geliştirilen kent modelinde ise, kentsel alan yine gelir grubu ve çalışma durumu perspektifinde açıklanmaya çalışılmıştır.⁷

Marx sosyal yapının yani toplumsal sınıfların toplumun ekonomik yapısı ya da ücretli işçiler, kapitalistler ve toprak sahipleri gibi yaptıkları iş, yani emek sınıflarına göre belirlendiğini söylerken Weber emek piyasasındaki rolün toplumsal sınıfları açıklamada yetersiz kaldığını belirterek, 1961 yılındaki çalışmasında aynı zamanda etnik kimlik, siyasi iktidar, gelir düzeyi gibi çeşitli değişkenlerin de sınıfsal

¹ Soja, 2009. ² Marcuse, 2009. ³ Soja, 1980. ⁴ Lefebvre, 1991.

⁵ Massey, Rothwell ve Domina, 2009, 74-90.

⁶ Krishnamurthy, 2000, s. 427-448. ⁷ Tittle ve Rotolo, 2010, 324-340.

statüyü belirlemede önemli olduğunu vurgulamıştır. Özellikle statü kavramını ön plana çıkaran Weber, ekonomik sınıfların aksine statülere göre bir tabakalaşmanın daha kapsamlı, daha geniş bazen de daha kısıtlayıcı olabildiğini belirtmektedir.⁸

Kentsel alanda statü tanımlaması içinde, mesleki kategoriler temelinde de bir ayrışma yaşanmaktadır. Mavi yakalı vasıflı-vasıfsız işçiler ile beyaz yakalı olarak nitelenen profesyonel meslek kategorilerinin dağılımı mekânsal olarak bir farklılaşmanın olduğunu ortaya koymaktadır.⁹ Vasıflı-vasıfsız çalışan ayırımında, kentsel alana olan göçün etkisinin yoğun olduğu, göçün toplumsal sınıfların oluşumunu ve mekânsal farklılaşmayı arttırdığı belirtilmektedir.¹⁰ Kentsel alana göç ile gelen nüfus farklı sosyo-ekonomik ve kültürel yaşamı ile kentle bütünleşememekte ve bu sosyo-ekonomik farklılıklar kentsel alanda çatışmaya neden olmaktadır. Kentle bütünleşemeyen nüfus bir araya gelerek kentten ayrışmaktadır. Kentsel alandaki farklılaşmaya neden olan bu kümelenme/kutuplaşmasının aile bağları, ortak değerler, tarihsel ve kültürel birikimler ile oluştuğu görülmektedir.¹¹

Günümüzde sosyo-ekonomik farklılaşma ve mekânsal ayrışmaya yönelik yapılan araştırmalarda, çok daha detaylı sosyo-ekonomik özelliklerin incelendiği görülmektedir. Başlangıçta sınıf, ırk ve etnik köken farklılaşması, kentsel alandaki ayrışmayı açıklamak için kullanılmakta iken,¹² daha sonraları gelir düzeyi, eğitim düzeyi, meslek kompozisyonları, sosyal yaşam, kültürel yapı gibi farklılaşmalar, çalışmalarda daha sık yer almaya başlamıştır. Örneğin Kanbur ve Venables¹³ kentsel alandaki farklılaşmayı etkileyen unsurlardan bir diğerinin; sunulan kamusal hizmetlerden faydalanmayı sağlayacak erişim ve ulaşım olanakları olduğunu vurgulamaktadır. Kentsel hizmetlere erişim sosyo-ekonomik yapıdaki farklılıklara göre değişmektedir. Üst gelir grubu bireyler nitelikli hizmetlere ve avantajlı bölgelere kolay erişim sağlarken; alt, alt-orta gelir grubu bireyler bu hizmetlerden yeterince faydalanamamaktadır. Üst gelir grubu bireyler kentsel alanda daha erişilebilir bölgelerde yer seçmekte ve bu bölgelerde yoğunlaşmaktadır. Kentsel hizmetlere erişim kentsel alanın büyüklüğü ve kent içindeki bölgelerin birbirinden ayrı ve kopuk olması ile de ilişkilidir. Böyle bir mekânsal yapı toplumsal farklılaşmanın artmasına neden olmaktadır.¹⁴

Günümüzde konut piyasasında yaşanan değişimler de kentsel alandaki ayrışmayı arttırmaktadır. Konut piyasası için sağlanan finansman olanakları ile kentsel alanda sunulan konut biçimlerinin farklılaşması, sosyo-mekansal ayrışma hızını etkileyen önemli faktörlerden biri olarak görülmektedir.¹⁵ Daha fazla konut finansmanı sağlanarak kentsel

alanın birbirinden daha farklı yapılara ayrıldığı ve farklılaştığı görülmektedir. Özellikle, büyük metropoliten kentlerde arazi piyasalarındaki değerlerin yüksekliğine bağlı olarak, daha fazla mekânsal ayrışma görülmekte, sosyo-ekonomik özelliklere göre farklılaşmış, parçalı konut bölgeleri daha belirgin biçimde ortaya çıkmaktadır.¹⁶

Tüm bunlar değerlendirildiğinde; mevcut yazında sosyo-ekonomik yapı ile kentsel mekân arasındaki ilişkinin farklı nitelikler üzerinden çok kapsamlı olarak kurgulanmaya çalışıldığı görülmektedir. Kentte yaşayan bireylerin gelir düzeyleri, meslekleri, statüleri, tutum ve davranışları, yaşam biçimleri, ikamet ettikleri konutun ve çevrenin nitelikleri, bireyin aidiyet özellikleri, kenti algılama yöntemi, kentsel mekânda kurduğu bağlar, hemşerilik, akrabalık bağları, etnik kökenler, ortak değerleri bir bütün olarak sosyo-ekonomik yapıyı tanımlamakta, bu özelliklerin birbirleri ve mekânla etkileşimi de sosyal ve mekânsal farklılaşmayı ve ayrışmayı açıklamaktadır.

Çalışma Alanı ve Yöntemi

Metropoliten alanlarda daha belirgin olan sosyal farklılaşma ve mekânsal ayrışmanın belirlenmesi için, o alanın çeşitli değişkenler üzerinden değerlendirilmesi gerekmektedir. Bu çalışmada, sosyo-ekonomik ve mekânsal özellikler açısından Bursa metropoliten alanı farklı değişkenler üzerinden çeşitli analiz yöntemleriyle irdelenmektedir. Çalışma alanı belirlenirken öncelikle kentsel alan ile ilişkilerin yoğun olduğu Bursa Büyükşehir Belediyesi merkez ilçelerindeki mahalleler, çalışma alanı içerisinde değerlendirilmiştir. Bu kapsamda 6360 sayılı Kanun öncesinde Bursa Büyükşehir Belediyesi alanını tanımlayan ve merkezle ilişkileri yoğun olan Osmangazi, Yıldırım, Nilüfer, Gürsu, Kestel ilçeleri mahalleleri çalışma alanı olarak belirlenmiş, bunlara ek olarak Mudanya aksında yer alan ve kentin saçaklanma alanı iken, zamanla kent ile bütünleşen Bademli Mahallesi de çalışma içerisine dahil edilmiştir. Alan içerisinde 6360 sayılı Kanun öncesinde köy statüsünde olan ve kırsal niteliği devam eden alanların sosyal açıdan kentsel nitelik taşıyan alanlardan farklılaşacağı düşünülerek çalışma alanı dışında tutulmuştur. Çalışma alanı olarak belirlenen bölge; 5 ilçede, 185 mahalleyi kapsayan bir alandan oluşmaktadır (Şekil 1).

Çalışma kapsamına dahil edilen yerleşim alanı mekânsal gelişme nitelikleri açısından bir bütün olarak değerlendirildiğinde; yerleşimin ana yollar boyunca lineer olarak geliştiği, yerleşimin batısında planlı gelişen, doğusunda ise plansız ve kaçak yapılaşmalarla gelişen alanların yer aldığı görülmektedir. Yine kentin doğu ve batısında saçaklarda kalan bölgelerin kırsal niteliğini henüz yitirmediği görülmektedir (Şekil 2).

Hızlı kentleşmeyle plansız olarak gelişen gecekondu bölgeleri her ne kadar ıslah imar planları ve imar afları ile

⁷ Kalaycıoğlu ve diğerleri, 2010, 182-220.

¹² Massey ve Fisher, 2000, 670-691.

¹³ Kanbur ve Venables, 2005.

⁹ Massey ve diğerleri, 2009, 74-90.

¹⁴ Omer ve Goldblatt, 2012, 177-185.

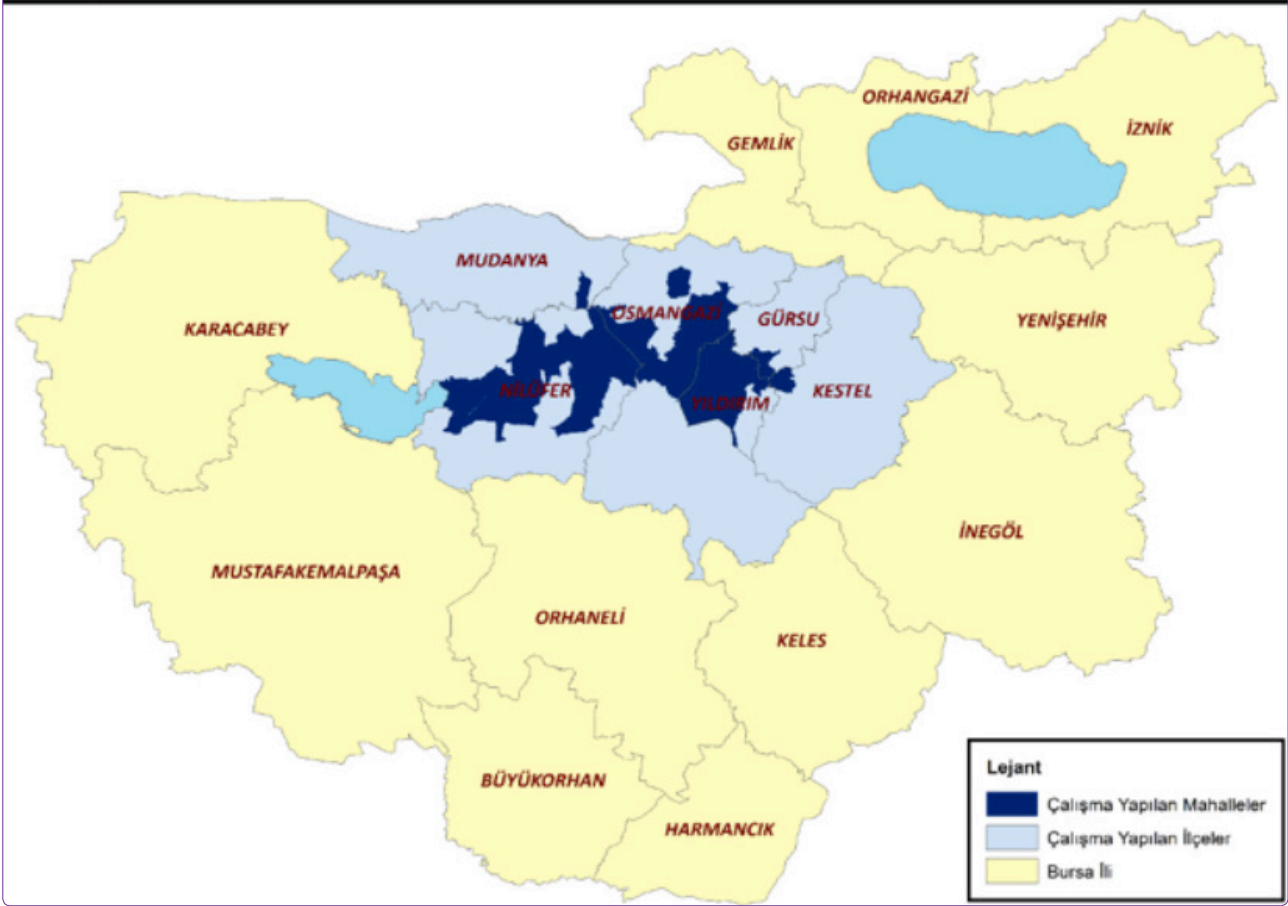
¹⁰ Kanbur ve Rapoport, 2005, 43-47.

¹⁵ Brade, Herfert ve Wiest, 2009, 233-244.

¹¹ Musterd, 2005, 331-348.

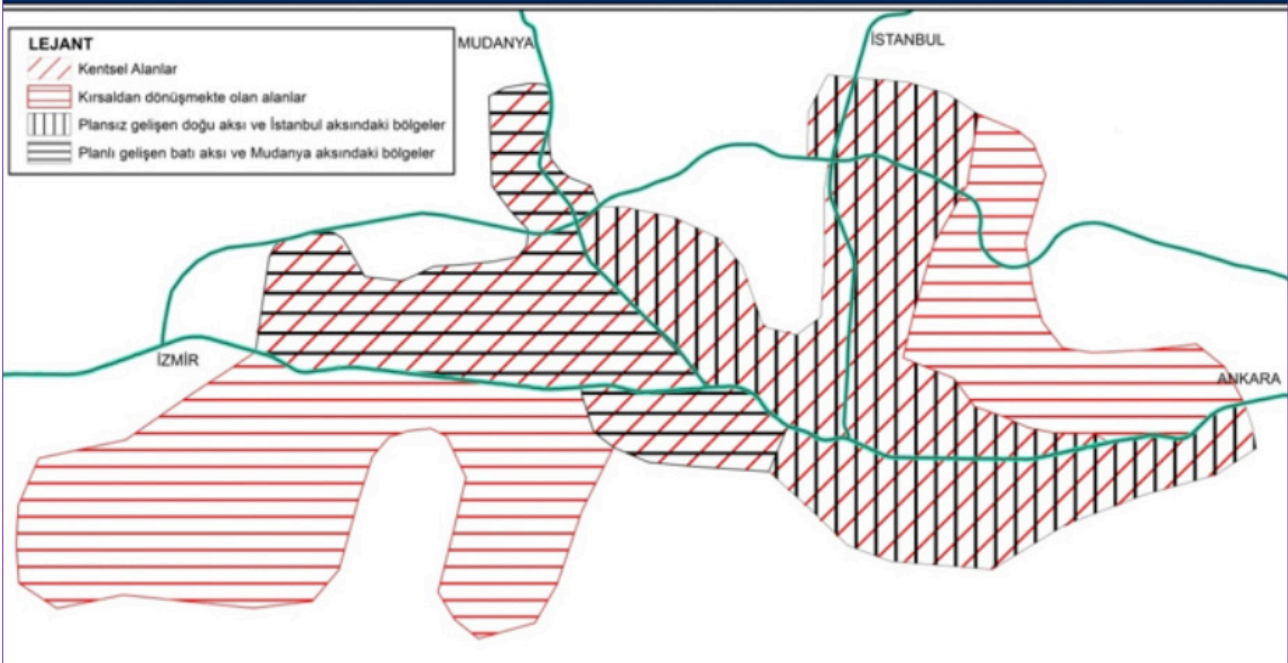
¹⁶ Monkkonen ve Zhang, 2014, 99-111.

ÇALIŞMA ALANI



Şekil 1. Bursa metropoliten alanı çalışma alanı.

2013 YILI BURSA METROPOLİTEN ALANI GENEL YAPISI



Şekil 2. Bursa metropoliten alanı yapısı.

yasallaştırılsa da, yaşam kalitesi açısından planlı bölgeler kadar iyileştirilmemiş bölgelerdir. Kaçak yapılaşmalar ile plansız olarak gelişen ve bu gelişmelerin üzerine imar planları yapılan bu alanlarda, planlı alanlar için öngörülen alt ve üst yapı öğeleri görece yetersiz kalmış, konut kalitesi imarlı gelişen alanlara göre yeterince yükselmemiştir. Saçaklarda kalan ve kırsal niteliğini devam ettiren bölgeler ise, 5216 sayılı Büyükşehir Belediyesi Kanunu gereğince Büyükşehir Belediyesi sorumluluk alanına girerek mahalle statüsünü kazanmıştır. Ancak bu bölgeler, halen tarımsal üretimin devam ettiği, yapısal anlamda yeterli altyapının ve sosyal donatı standartlarının sağlanamadığı bölgelerdir.¹⁷

TÜİK 2010 verilerine göre, Bursa metropolitan alanı içerisinde belirlenen çalışma alanı toplam nüfusu 1.697.368 kişi ve yaklaşık 424.342 hanedir. Belirlenen alanda sosyo-ekonomik ve demografik yapının mekânsal farklılaşmasındaki değişimi inceleyebilmek amacıyla geçmiş yıllara ve bugüne ait verilerin karşılaştırılması hedeflenmiştir. TÜİK'ten mahalle ölçeğinde 2000 ve 2010 yıllarına ait sosyo-ekonomik ve demografik yapıya ilişkin; mahallelere göre; nüfus, hanehalkı büyüklüğü, yaş grupları, medeni durum, eğitim durumu, doğum yeri, yapılan iş verisi olmak üzere kısıtlı düzeyde veri elde edilmiş; mevcut durumun detaylı verisi ise, hanehalkı anketi uygulamasıyla elde edilmiştir. Hanehalkı anketi ile elde edilen veriler; demografik yapıya, sosyo-ekonomik özelliklere, konut ve yakın çevresine ve kentsel ve sosyo-kültürel işlevlerden yararlanmaya yönelik veriler olmak üzere 4 grup altında sınıflandırılmıştır.

Çalışma alanı toplam nüfusu göz önünde bulundurularak, hanehalkı anketi örneklem büyüklüğü, %95 güven aralığında (+/-) %4 kabul edilebilir hata varsayımı ile 600 olarak belirlenmiş, ancak düşük nüfuslu mahallelerde istatistikî güvenilirliği sağlamak üzere en az 3 anket yapılması öngörüldüğünden, anket sayısı 652'ye çıkmıştır.

Alan çalışmasında kategorik değişkenler arasındaki ilişkinin ölçülmesinde ki-kare analizi kullanılarak, metropolitan alan içerisindeki mahallelerin ve incelenen sosyo-ekonomik değişkenlerin ilişkisi açıklanmaktadır. Böylece hangi değişkenlerin mekan üzerinde daha etkili olduğu ortaya konulmaktadır. Tek tek incelenen sosyo-ekonomik değişkenleri kent bütününde ortak bir faktör değeri üzerinden değerlendirmek amacıyla, temel bileşenler analizi (TBA) yöntemi kullanılmaktadır. Bu analiz ile değişkenlerin birbirleri ile nasıl bir ilişki kurduğunu ve mahallelerin sosyo-ekonomik özelliklerine göre sıralamalarına ulaşarak kent genelinde nasıl bir mekânsal farklılaşmanın oluştuğunu belirlemek amaçlanmaktadır.

Bursa Metropolitan Alanı Demografik ve Sosyo-Ekonomik Özelliklerinin Mekânsal İlişkileri

Osmanlı İmparatorluğu öncesinde Bursa küçük bir kent

iken, bu dönemde başkent ilan edilmesi ile gelişmeye başlamış, bu gelişim sanayi üretiminde yakaladığı ivme ve İstanbul'a yakın konumda olmasının etkisiyle daha da hızlanmıştır. 16. yy.da kentte önemli bir sermaye birikimine yol açan ipek üretiminin, 19. yy.da fabrikalarda üretilmeye başlamasıyla,¹⁸ kentin mekânsal ve sosyo-ekonomik yapısının değişmeye başladığı görülür. 19. yy.dan itibaren üretim örgütlenmesindeki değişimler, pazarla kurulan bağlantılar ve yeni ulaşım sistemleri ile kentsel gelişme devam etmiştir. Cumhuriyet sonrası yeniden yapılanmanın etkisi ile yeni sanayi yatırımları, ardından 1962'de Türkiye'nin ilk organize sanayi bölgesinin kurulması, otomobil fabrikalarının açılması kırsal alandan nüfus çekerek, kentin ovaya doğru büyümesine sebep olmuştur. Kentin kırsaldan aldığı göç dışında, Kurtuluş Savaşı sonrası mübadele ve ardından 1950 yılında Bulgaristan göçmenlerinin yerleştirilmesi politikaları, kentte farklı mahallelerde göçmen nüfusunun oluşmasına sebep olmuştur. Özellikle 1950 sonrası kentte yaşanan hızlı büyüme, plansız mekânsal gelişmeyi de beraberinde getirmiştir. 2000'li yıllarla birlikte serbest bölge, liman, yeni OSB gibi yatırımlar, kentin mekânsal olarak gelişmesine ivme katmış ve farklı sosyo-ekonomik grupların mekânı şekillendirmesine sebep olmuştur.^{19,20,21} Hızlı kentleşmeyle kentin doğusunda yasadışı ve/veya plansız olarak gelişen gecekondu alanları, ıslah imar planları ile yoğunluğu artırılarak yasallaştırılmış, son dönemde kent merkezinin yoğun nüfusu taşıyamaması ile kentin batısında üst-orta gelir gruplarına yönelik yapılaşmalar başlamıştır.^{22,23}

Günümüzde Bursa kenti makroformu, kentin güneyinde yer alan Uludağ ve kuzeyde yer alan Bursa Ovası gibi doğal eşikler nedeniyle, doğu batı aksında lineer olarak gelişen bir forma kavuşmuştur. Kentin tarihi merkezi, günümüze değin ticari aktivitelerini korumuş ve büyüyerek bugünkü merkezi oluşturmuştur. Kentsel işlevlerin yoğunlaştığı kent merkezi ile Bursa kenti, tek merkezli yapısını günümüzde de korumaktadır. Ana ulaşım aksları da yine kenti şekillendiren önemli öğelerden biri olmakta ve İzmir-Ankara ve İstanbul aksları boyunca önemli kentsel işlevler ile çalışma alanlarının yer seçtiği görülmektedir.

Bursa metropolitan alanının gelişme sürecinde yaşadığı sosyo-ekonomik ve mekânsal yapının farklılaşması ve ayrışmasına yönelik kullanılan değişkenler; demografik yapı, sosyo-ekonomik yapı, konut ve yakın çevresi özellikleri, kentsel ve sosyo-kültürel işlevlerle ilişkiler üzerinden analiz edilerek değerlendirilmektedir. Değişkenler ki-kare analizi ile tek tek incelenmiş, çalışma içerisinde "mekân üzerinde etkisi en yüksek çıkan değişkenler" yorumlanmıştır. Tablo 1'de çalışmada kullanılan değişkenler ve mekanla ilişki düzeyleri özetlenmektedir. Buna göre; çalışmada 8

¹⁷ Gürel Üçer, vd. 2014

¹⁸ Erder, 1975.

¹⁹ Koyunlular, 2006.

²⁰ Kaplanoğlu, 2008.

²¹ Yılmaz ve Varol, 2014.

²² Ataç ve Işık, 2011.

²³ Türkoğlu, 2011.

Tablo 1. 2013 yılı hanehalkı anketi değişkenleri ve değişkenlerin mekanla ilişki durumu

	Değişkenler	Yüksek düzey ilişki	Orta düzey ilişki	Düşük düzey ilişki	İlişkili değil
Demografik	Yaş grupları				
	Cinsiyet bilgisi				
	Medeni durum				
	Eğitim durumu				
	Doğum yeri				
	Hanehalkı büyüklüğü				
	Çocuk durumu				
	Bursa'ya hangi bölgeden geldiği				
Sosyo-ekonomik	Hane halkı reisinin mesleği				
	Hanehalkı reisi aylık geliri				
	Hanehalkı reisi işyeri ilçesi				
	Hane halkı reisi iş niteliği				
	Hane aylık geliri				
	Hanehalkı reisi çalışma durumu				
	Eş çalışma durumu				
	İş olanaklarını yeterli bulma durumu				
	Ekonomik durumdan memnuniyet				
	Araç sahipliliği				
	Başka yatırım ya da mülk varlığı				
	Hanede çalışan kişi sayısı				
	Bursa'ya geliş nedeni				
	Hanehalkı reisi sosyal güvencesi				
	Hanehalkı reisi işinden memnuniyet				
	Hanehalkı reisi çalışma günü				
	Aylık harcama kalemi				
	Ev sahipliliği				
	Ek gelir				
	İkamet edilen konut ve yakın çevresi	İkamet etmek için tercih edilen bölge			
Yaşanılan konutun ısıtma türü					
Yaşanılan konutun banyo sayısı					
Yaşanılan konut alanını beğenme					
Yaşanılan mahallede ikamet edilme yılı					
Yaşanılan konut alanı büyüklüğü					
Yaşanılan konut alanını beğenmeme nedeni					
İkamet edilen mahallede oturma nedeni					
Yaşanılan konutun oda sayısı					
Kentsel ve sosyo-kültürel işlevlerden yararlanma	Kent merkezini kullanma sıklığı				
	Kamusal hizmetlerden faydalanma				
	AVM kullanımı				
	İhtiyaçları marketten karşılama				
	Sağlık sorunlarının çözüldüğü yer				
	Sivil toplum kuruluşlarına üyelik durumu				
	Hanehalkı reisi işe ulaşım aracı				
	Tatile gitme sıklığı				
	Rekreasyon alanlarını kullanma sıklığı				
	Sinemaya gitme sıklığı				
	Dışarıda yemek yeme sıklığı				
	Tiyatroya gitme sıklığı				
	Kongre-konferans-seminere gitme sıklığı				
	Kitap okuma sıklığı				
	Müzikli eğlence ortamına gitme sıklığı				
	Konsere gitme sıklığı				
Gazete okuma alışkanlığı					

adet demografik değişken, 19 adet sosyo-ekonomik değişken, 9 adet ikamet edilen konut ve yakın çevresine ilişkin değişken ve 18 adet kentsel ve sosyo-kültürel işlevlerden yararlanmaya ilişkin değişken değerlendirilmiştir. Ki-kare analizine göre mekanla ilişki düzeyi %40'ın üzerinde olan değişkenler yüksek düzeyde ilişkili olarak tanımlanırken, bunun altında değer alan değişkenler orta ve düşük düzey ilişkili olarak gösterilmiştir. Bu değişkenler içinde; yaş grupları, cinsiyet durumu ve medeni durum değişkenlerinin mekanla ilişkisi bulunmamakta, ek gelir sahipliği, ev sahipliği, yaşanan konutun oda sayısı ve ikamet edilen mahallede oturma nedeni değişkenlerinin ise mekanla ilişkisi en düşük düzeyde gerçekleşmektedir.

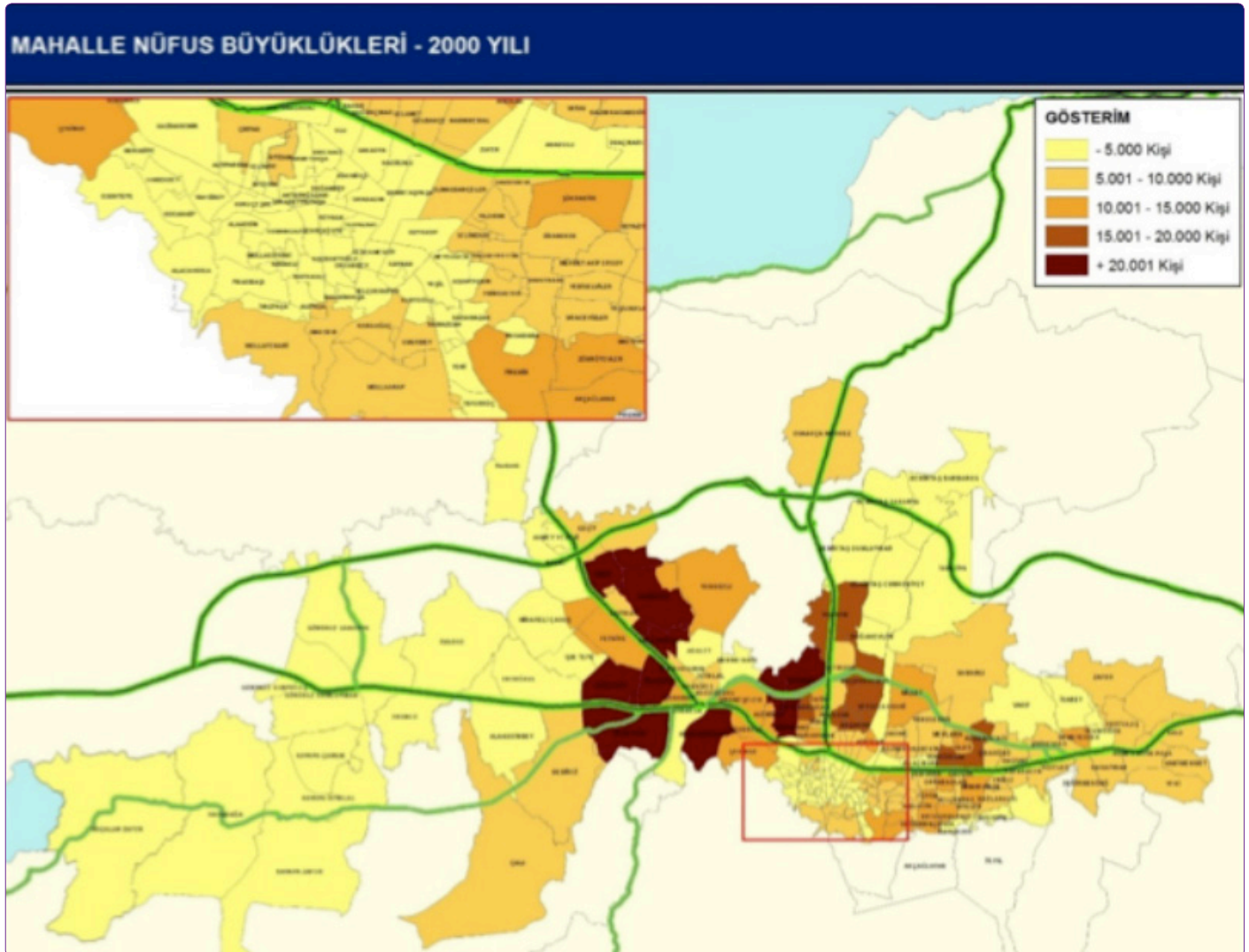
Demografik Yapıya İlişkin Değişkenlerin Mekânsal Farklılaşması

Çalışma alanında 2000-2010 yılı nüfus verisi incelendiğinde, 10 senelik dönem içerisinde çalışma alanı bütününde nüfus artışı yaşandığı, bu nüfus artışının özellikle kent

doğu aksında yer alan Yıldırım-Gürsu ve Kestel İlçeleri'nde meydana geldiği görülmektedir (Şekil 3, 4). Kaçak yapılaşmalarla gelişen bu bölgelerde kat artışları yöntemiyle daha fazla nüfusa, kalitesiz ve ucuz konut sağlanması bu artışın temel nedeni olarak açıklanabilir.

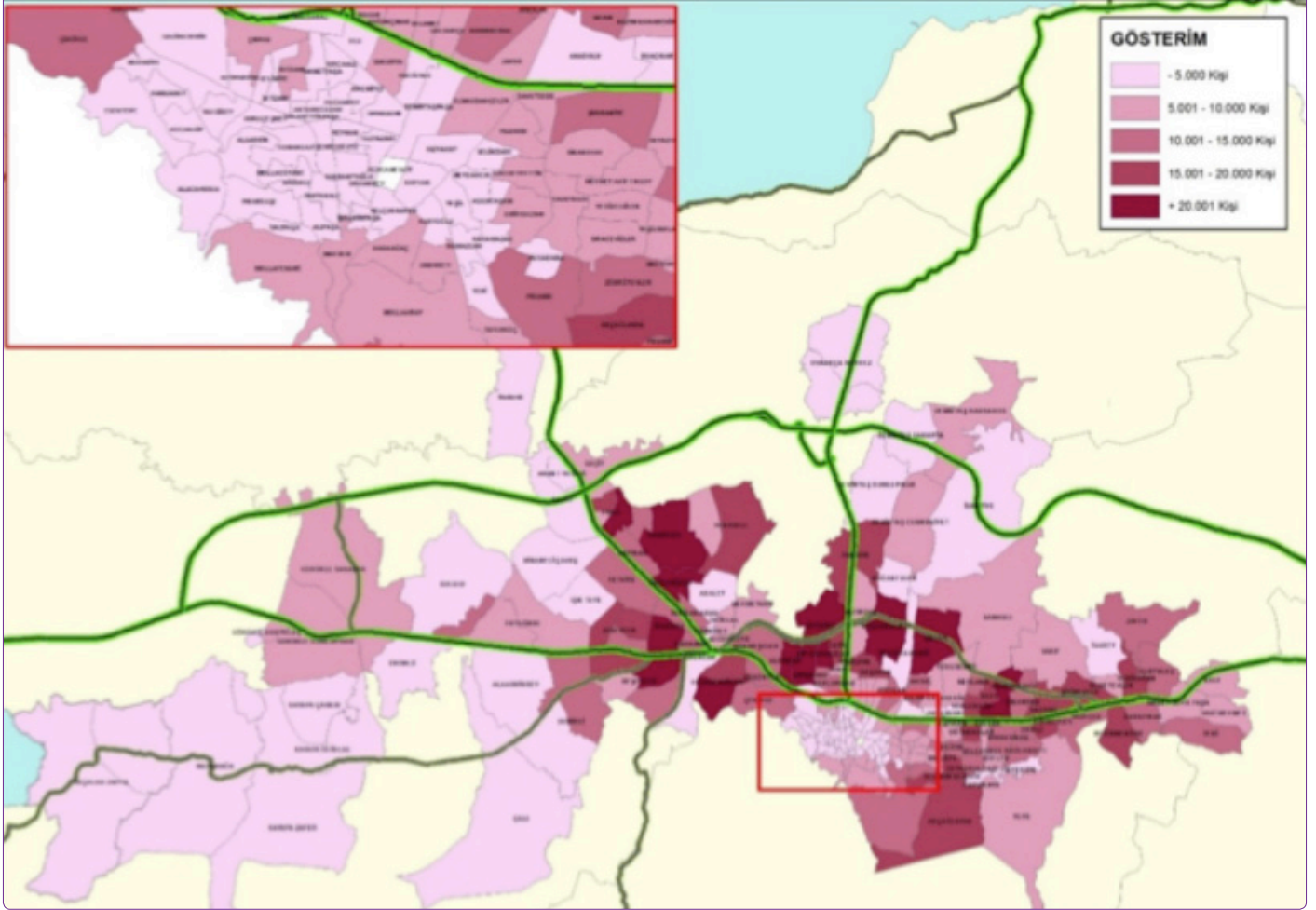
Demografik yapı için belirlenen toplam 9 adet değişken-den ki-kare analizi sonucunda mekânla en yoğun ilişkisi olan değişkenler; Bursa'ya hangi bölgeden geldiği ve hanehalkı reisi doğum yeri değişkenleridir. Bursa'ya gelinen bölge değişkeni ile mekânsal bölge değişkeni arasında %46,1 oranında anlamlı bir ilişki olduğu görülmektedir. Buna karşın yaş, hanehalkı büyüklüğü ve cinsiyet durumu değişkenlerinin mekanla anlamlı bir ilişkisi bulunmadığı görülmektedir.

TÜİK illerin aldıkları yıllık göç verilerine göre; Bursa ilinin 2010 yılından bu yana ağırlıklı olarak Marmara Bölgesi (%29,3), Doğu Anadolu Bölgesi (%17,6) ve Karadeniz Bölgesi (%15,6) illerinden göç aldığı anlaşılmaktadır. Bursa metropolitan alanında gerçekleştirilen anket çalışmasında



Şekil 3. 2000 yılı çalışma alanı nüfusu.

MAHALLE NÜFUS BÜYÜKLÜKLERİ - 2010 YILI



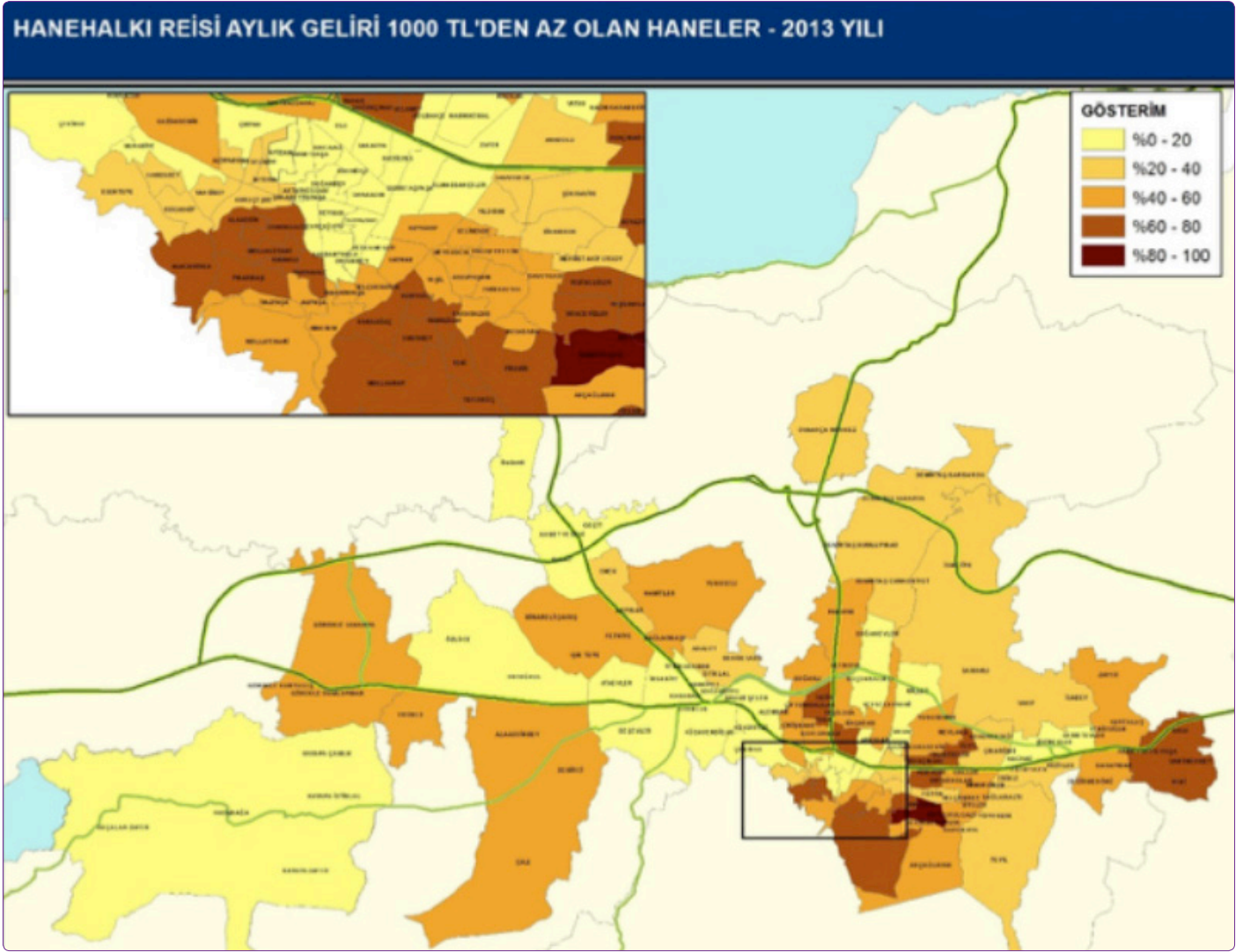
Şekil 4. 2010 yılı çalışma alanı nüfusu.

ise, Bursa metropoliten alanında yaşayanların ağırlıklı olarak Karadeniz (%22,9), Doğu Anadolu (%22,6) ve İç Anadolu Bölgesi (%15,6) illerinden geldiği ortaya çıkmaktadır. Bursa'nın içinde yer aldığı Marmara Bölgesi illerinden gelenlerin oranı ise %15,4 olup, bunun özellikle İstanbul'un desantralizasyon politikaları ile Bursa'da devam eden sanayi yatırımlarının gelişmesinden kaynaklandığı düşünülebilir. TÜİK 2010-2015 yılları göç verilerine göre Marmara Bölgesi'nden Bursa kentine olan göçlerin %47,8'inin İstanbul kentinden gerçekleşmesi bu savı desteklemektedir.

Kent merkezi çeperinde eski kent dokusunun ve plansız gelişmiş konut dokusunun yer aldığı Uludağ yamaçlarındaki Kocanaip, Yahşibey, Demirkapı ve Hamzabey mahallelerinde, anket yapılan hanelerin tamamı Karadeniz Bölgesi'nden gelmektedir. Kentin doğusunda yer alan kaçak yapılaşan konut alanlarından oluşan Sıracevizler, Yeşilyayla ve Yediselvililer mahallelerindeki hanelerin %62,5'i Karadeniz Bölgesi'nden gelmektedir. Bursa'ya Doğu Ana-

adolu Bölgesi'nden gelen hanelerin en yoğun (%80) yer seçtiği mahalleler ise; kent merkezinde yer alan yoğun ticari aktivitelerin gerçekleştiği Kiremitçi, Hacılıyas, Kırcaali, Ulu ve Sakarya mahalleleridir. Doğu Anadolu Bölgesinden göçle gelen hanelerin, kentin doğusundaki ana ulaşım aksları olan Ankara ve İstanbul Yolu üzerinde yer alan bölgelerde yoğunlaştığı görülmektedir.

Demografik özellikler temelinde; planlı gelişen batı aksındaki nüfusun, kentin doğusundaki ve kent merkezi çeperindeki mahallelerden farklılaştığı görülmüştür. Bursa dışında doğan ya da Bursa'ya farklı bir bölgeden gelen bireylerin yoğun olarak kentin doğusunda ve İstanbul yolu üzerinde yer seçtiği görülürken, kentin batısında bu oranın azaldığı ve kent merkezinde de Bursa doğumlu nüfusun yer seçtiği görülmüştür. Bu sonuçlar, mevcut yazında da yer alan, göç temelinde mekânsal farklılaşmanın Bursa kentinde ön plana çıktığını, bireyin kültür ve aidiyet hisleri ile oluşturdukları gruplar çevresinde yaşamayı tercih ede-



Şekil 5. 2013 yılı hanehalkı reisi aylık geliri 1 000 TL'den az olan haneler.

rek kentsel alanda farklı yapıdaki bölgelerin oluşmasına ve farklılaşmanın artmasına neden olduğu görülmüştür.

Sosyo-Ekonomik Özelliklerin Mekânsal Farklılaşması

Sosyo-ekonomik yapıya ilişkin belirlenen toplam 19 değişkenden, mekânla en yoğun ilişkisi olan hanehalkı reisi aylık geliri, hanehalkı reisinin işyerinin bulunduğu ilçe, hanehalkı reisi iş niteliği değişkenleri iken, hanehalkı reisi çalışma durumunun mekânla ilişkisi bulunmamaktadır. Ki-kare analizi sonucunda hanehalkı reisi aylık geliri ve mekânsal bölge değişkeni arasında istatistiki açıdan %45,3 oranında anlamlı bir ilişki olduğu görülmektedir.

Bireylerin ve toplumsal sınıfların ekonomik gelişmeden aldıkları payı ifade eden gelir dağılımı, büyüme sürecinde ortaya çıkan refah artışının bireyler ve toplumsal sınıflar arasında ne kadar adil dağıldığını açıkça ortaya konulması bakımından dikkate alınması gereken bir göstergedir.²⁴

²⁴ Çalışkan, 2010.

Bu çalışmada mekansal olarak mahalleler arasındaki gelir dağılımı farklılıklarını belirlemek açısından hanehalkı reisinin aylık geliri ile toplam hane geliri üzerinden mekan ilişkisi kurgulanmaktadır. 2013 yılı ortalama asgari ücreti (788 TL) üzerinden hesaplandığında, Bursa kenti metropolitan alanı içerisinde hanehalkı reislerinin % 39,5'inin 1.000 TL ve daha az olmak üzere asgari ücret düzeyinde aylık gelire sahip oldukları görülmektedir. Bu oran 1.000-2.000 TL arasında % 41,2; 2.000-3.000 TL arasında %12,5; 3.000 TL ve üzerinde ise %6,4'dır. 1.000 TL'den daha az aylık gelire sahip olan hanehalkı reislerinin yoğun olarak bulunduğu bölge; Yıldırım İlçesinde, kaçak ve imarsız gelişen konut alanlarının ve Bursa'ya göç ile gelen bireylerin yoğun olarak yer seçtiği bir bölge olan Değirmenlikazık, Zümrütevler ve Maltepe mahalleleridir. Bu mahalleler kent merkezi çevresinde yer alan sosyal ve teknik altyapısı da yetersiz olan mahallelerdir (Şekil 5).

1.000-2.000 TL aylık gelire sahip olan hanehalkı reisle-

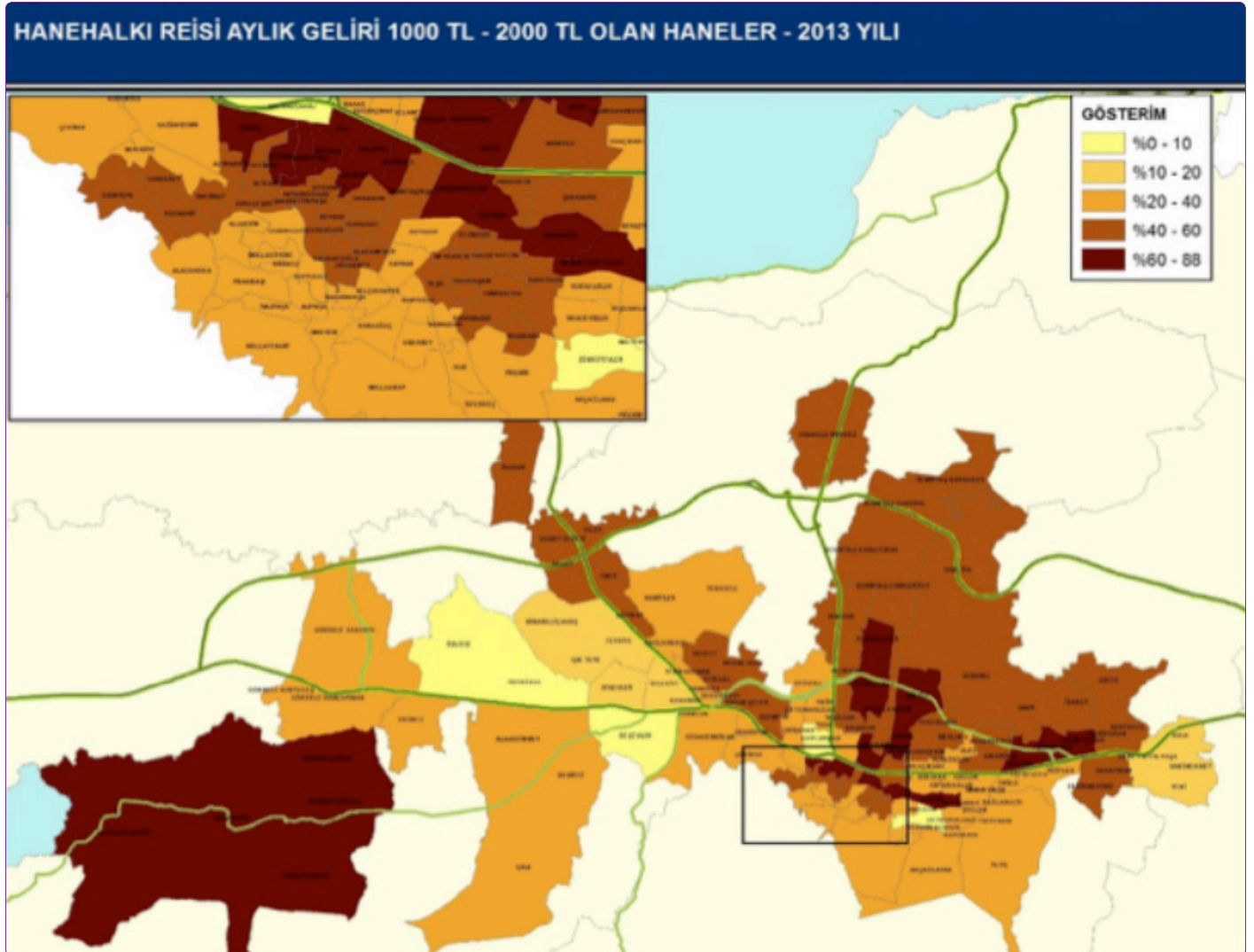
rinin yoğun olarak bulunduğu bölge Küçükbalıklı ve Doğanevler mahalleleridir. Bu mahalleler imarsız gelişen ve alt gelir grubu konut alanlarının yer aldığı, kentin kuzeyine doğru gelişerek Bursa Ovasını tahrip etmiş olan teknik ve sosyal altyapısı yetersiz konut bölgeleridir (Şekil 6). 2.000-3.000 TL aylık geliri olan hanehalkı reislerinin yoğun olarak yer aldığı bölge ise, üst gelir grubu hanelerin terk etmeye başladığı, ticari aktivitelerin yoğunlaştığı Kükürtlü, Çekirge ve Muradiye mahalleleri ile Balkan göçmenlerinin yoğun olarak bulunduğu Hürriyet, Soğukkuyu ve Yenikaraman mahalleleridir. 3.000 TL ve daha fazla aylık gelire sahip olan hanehalkı reislerinin yoğunlaştığı bölgeler ise Ataevler, Ertuğrul ve Özlüce Mahalleleridir (Şekil 7). Bu mahalleler planlı politikalar ile site tipi yapılaşmaların bulunduğu konut bölgeleridir. Yine üst gelir grubu konut alanlarının yer aldığı Bademli, Balat, Geçit, Ahmetyesevi mahalleleri de bu grup içinde yer alan mahallelerdir. Toplam hanehalkı gelirleri açısından değerlendirildiğinde de, mekansal olarak benzer bir yapı sergilendiği görülmektedir.

Sosyo-ekonomik özellikler temelinde ise; mekansal farklılaşmayı etkileyen en önemli özellik gelir düzeyi olmuştur. Günümüz kentlerinde, mevcut yazında da örnekleri verilen, gelir düzeyindeki eşitsizlik ve refah düzeylerindeki farklılaşmanın mekandaki ayrışmayı etkileyen önemli bir faktör olduğu, Bursa metropoliten alanında da açıkça ortaya konulmuştur.

Konut ve Yakın Çevresine İlişkin Özelliklerin Mekânsal Farklılaşması

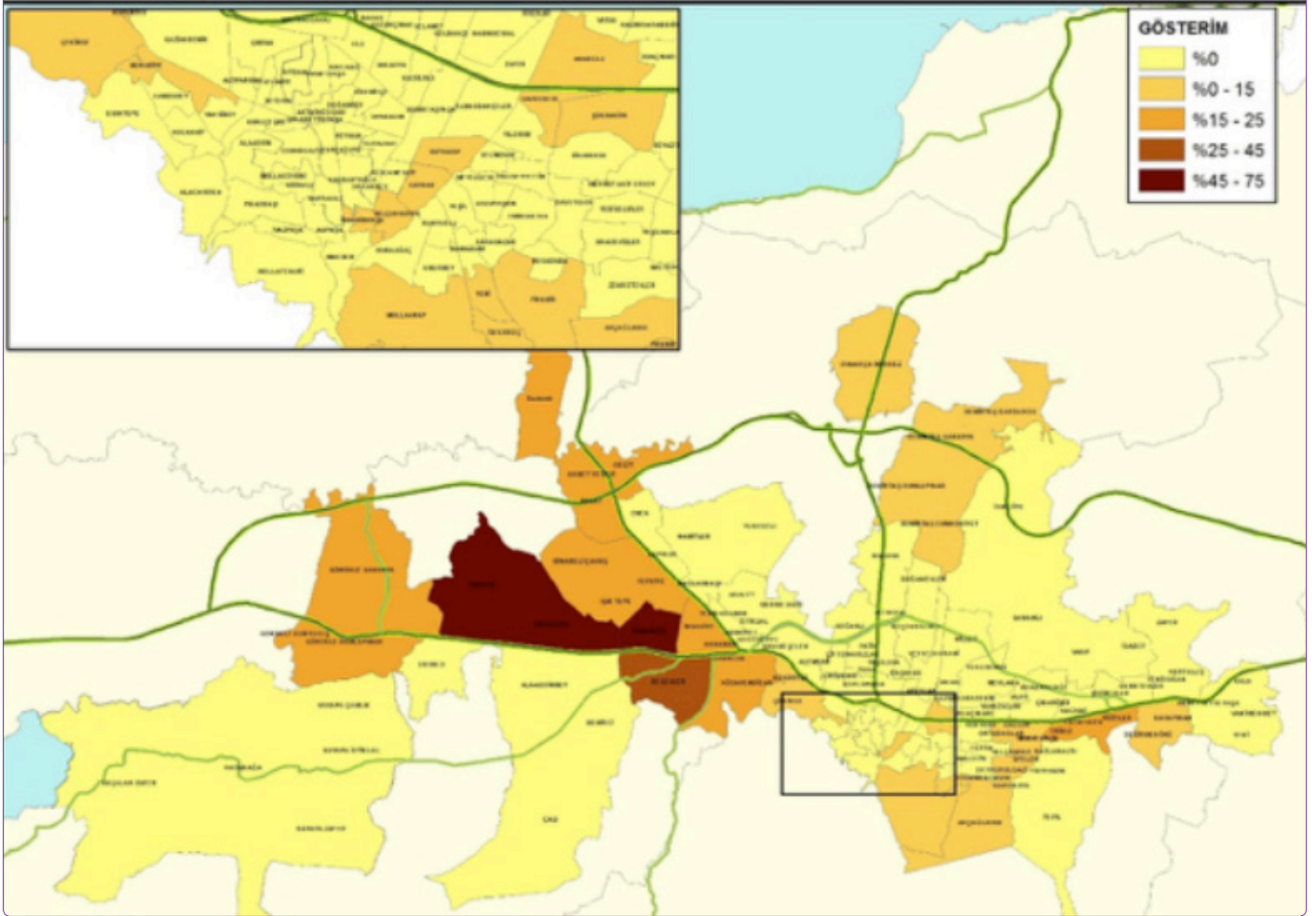
Konut ve yakın çevresine ilişkin; analiz edilen 10 değişkenden mekan ile ilişkisi en yoğun olan değişkenler; ikamet etmek için tercih edilen bölge ve yaşanılan konut alanı ısınma türü değişkenleridir. Yaşamak istenen ilçe ile mekânsal bölge değişkeni arasında istatistik açıdan %43,8 oranında anlamlı bir ilişki bulunmaktadır.

Bursa metropoliten alanı içinde tercih edilen bölgeler, Nilüfer İlçesi % 32,8, Osmangazi İlçesi %22,9 ve Yıldırım İlçesi %10,5'tir. Alandaki hanelerin %24,2'si yine oturduğu



Şekil 6. 2013 yılı hanehalkı reisi aylık geliri 1 000 - 2 000 TL olan haneler.

HANEHALKI REİSİ AYLIK GELİRİ 3000 TL'DEN FAZLA OLAN HANELER - 2013 YILI



Şekil 7. 2013 yılı hanehalkı reisi aylık geliri 3 000 TL'den fazla olan haneler.

mahallede ikamet etmek isteyeceğini belirtmiştir. Özellikle kentin batısında yer alan planlı konut alanları, bireyler tarafından yaşamak istenilen bölge olarak tercih edilmiştir. Kent merkezi çeperinde ve doğusundaki plansız konut alanlarında ikamet eden bireyler, yine aynı konumda farklı bir mahallede yaşamak istediğini belirtmiştir. Bu durum kent içerisinde kendi kültür ve yaşam biçimine yakın bireylerin, birbirine yakın konumda olmak istediğini ve bunu sağlamak için sosyal ve teknik altyapı alanlarının yetersiz olduğu bir bölgede de yaşamayı tercih edebileceklerini göstermektedir.

Mekansal farklılaşmanın nedenlerinden biri olarak incelenen konuta ilişkin özellikler açısından, kentin batısındaki planlı ve doğusundaki plansız alanların birbirinden ayrıştığı görülmektedir. Yine aynı özellikler, kentsel alan ile kırsal niteliğini devam ettiren bölgeler arasında da farklılığa neden olmaktadır. Mudanya aksındaki ve kentin batısındaki planlı gelişen bölgeler, kent genelinde ikamet etmek için

tercih edilen bölgeler olurken; kentin doğusundaki ve İstanbul yolu üzerindeki plansız gelişmiş konut dokusunun yer aldığı bölgelerin ikamet etmek için tercih edilme oranları düşmektedir. Göç ile gelen nüfusun yer seçtiği plansız yapılaşan bölgelerde ikamet edenlerin yine aynı yerde ikamet etmek istemesi; akraba, aile ilişkilerinin ve bu ilişkiler bütününde sağlanan avantajların kullanılmasının önemli bir unsur olduğunu göstermektedir.

Kentsel İşlevler ve Sosyal Etkinliklerden Yararlanmaya Yönelik Özelliklerin Mekânsal Farklılaşması

Kentsel işlevlerden yararlanmaya yönelik toplam 15 değişkenin tamamının mekânla ilişkisi bulunmaktadır. Mekânla en yoğun ilişkisi olan değişkenler; AVM kullanımı ve genel ihtiyaçlarını mahalle ölçeğine kadar inmiş olan zincir market/süpermarket gibi organize perakendecilerden karşılama değişkenleri iken; genel ihtiyaçlarını kent merkezinden karşılamaya yönelik değişkenlerin ise mekânla ilişki düzeyi düşüktür.

Son yıllarda özellikle metropoliten kentlerde, AVM'lerin konumları, arz nitelikleri ve etki alanlarına bağlı olarak kentin belirli bölgelerine hizmet vermekte oldukları, buna karşılık kent merkezlerinin de geleneksel olarak ticari anlamda tüm kente hizmet vermek yerine, kendi etrafındaki "birincil ticaret alanına" hizmet eder duruma dönüştüğü gözlemlenmektedir.²⁵ Diğer bir deyişle, kent merkezlerini ve alışveriş caddelerini daha çok bu merkezlerin ve cadde-lerin civarında yaşayanlar kullanır duruma gelmektedir. Bu açıdan kent merkezleri, diğer mahalle ve ilçelere olan uzaklıkları ve her bir mahalle ve ilçede AVM'lerin tüketicilere kent merkezinde de olan ticari ve sosyo-kültürel hizmetleri sunmaları nedeniyle, sosyal ve ekonomik olarak ayrışmakta ve kamusal alanlarını sadece belli kesimlerin kullandığı bir yapıya bürünmektedir.²⁶

Bursa'da AVM kullanımı değişkeninin mekânla ilişkisi incelendiğinde, mekânsal yakınlığın önemli bir faktör olarak ortaya çıktığı görülmektedir. AVM'ler kendine yakın konumdaki mahallelerde ikamet eden bireyler tarafından tercih edilmektedir. AVM'lerde genel olarak hedef kitle, mağazaların niteliği, fiyat seviyeleri, ürün tipleri ve ürün çeşitliliği gibi faktörlere bağlı olarak kullanıcı tercihleri değişmesine rağmen, Bursa özelinde AVM'lere ilişkin bu detayda bir çalışma bulunmadığından, bu çalışmada sadece mekânsal yakınlık tercihi sorgulanabilmektedir. Mudanya yolu ve İstanbul yolu üzerinde 2 adet olan Özdilek AVM, bu akslar üzerinde yer alan mahallelerce daha yoğun olarak kullanılmakta, buna karşın kent merkezinde yer alan mahallelerde yaşayan hanehalklarının tercih edilmemektedir. Bursa kentinin batısında Nilüfer ilçesinde yer alan Carrefour AVM'yi ağırlıklı olarak yine yakın konumdaki Nilüfer ilçesi mahalleleri ile, yakın konumda yer alan Osmangazi ilçesinde yer alan Hürriyet ve Karaman mahallelerinde yaşayanlar tercih etmekte, kent merkezinde yer alan Zaffer Plaza AVM yine kent merkezinde ve yakın konumdaki mahallelerde ikamet eden haneler tarafından daha yoğun kullanılmaktadır. Kentin kuzeyinde Mudanya aksı üzerinde yer alan Korupark'a gittiğini belirten hanelerin yoğunlaştığı bölge ise üst gelir grubu konut alanlarından oluşan Bademli, Balat, Ahmetyeşevi, Geçit Mahalleleridir. Bu mahalleler Korupark'a yakın konumda bulunmaktadır.

Kentteki sosyal etkinliklere katılıma ilişkin değişkenlerden mekanla en yoğun ilişkisi olan değişkenler; mahalledeki kamusal hizmetlerden faydalanma, sivil toplum kuruluşlarına üyelik durumu değişkenleri iken; konsere gitme etkinliğine ayrılan zaman değişkeni ise mekanla en az ilişkisi olan değişkendir. Kamusal hizmetlerden faydalanma ile mekânsal bölge değişkeni arasında, istatistiki açıdan %48,5 oranında anlamlı bir ilişki bulunmaktadır.

Çalışma alanında en çok faydalanılan kamusal hizmet %32,3 oranla kullanılan ulaşım hizmetleridir. Kentliye su-

nulan hizmetlerden, sağlık hizmetinden %30,1, eğitim hizmetinden %17,5 faydalanılmaktadır. Yeşil ve spor alanları ile sosyo-kültürel hizmetlerden faydalandığını belirten haneler ise yalnızca %20'dir.

Kamusal hizmetlerden yeterince yararlanabildiğini söyleyen hanelerin yoğunlaştığı bölgeler, ağırlıklı olarak Yıldırım ve Osmangazi İlçesi merkezlerinde yer alan ve beklenenin aksine Mekansal Planlar Yapım Yönetmeliği ekinde yer alan donatı ihtiyaçlarını standart olarak karşılayamayan mahallelerdir. Kamusal hizmetlerden yararlanamadığını söyleyen hanelerin yoğunlaştığı bölge ise; Nilüfer ilçesi güney batısında yer alan ve kırsal niteliğini sürdüren mahallelerdir (Şekil 8).

Kentsel alandaki işlevlerden yeterince yararlandığını ifade eden nüfusun kentin doğusundaki teknik ve sosyal altyapısı yetersiz mahallelerde yaşayanlar olması ve bunun tam tersi olarak, planlı gelişen ve görece daha iyi teknik ve sosyal imkanlara sahip olan batı aksında yaşayan hanehalklarının kentsel alanda sunulan hizmetlerden yeterince faydalanamadığını ifade etmesi, hanehalklarının bilinçlenme ve beklenti düzeyi ile ilişkilendirilebilir. Daha iyi teknik donatı ve sosyal imkanlara sahip bölgelerdekilerin beklentilerinin daha yüksek olduğu anlaşılmaktadır. Kamusal hizmetlerden yeterince yararlanabildiğini söyleyen, ancak kentsel standartları sağlayamayan doğu aksındaki mahallelerde yaşayan nüfusun eğitim seviyesindeki düşüklük, kentsel hizmetlerden beklenti ile eğitim seviyesi arasında da bir ilişki olduğu ortaya koymaktadır. Doğru aksındaki nüfusun yine aynı bölgede oturmayı tercih etmesi, hemşehricilik ve akrabalık ağları ile sağlanan imkanları kullanabilmek ve kendi kültür ve sosyal yapısına sahip bireyler ile bir arada kalmak istendiğini de göstermektedir.

Kentin batısında ve Mudanya aksında planlı politikalarla gelişen bölgelerde gelir seviyesi ve eğitim seviyesi yüksektir. Sosyal hayata katılım oranlarının da yine bu bölgelerde yükseldiği görülmektedir. Haftasonu tatiline gitme, kamusal hizmetlerden faydalanma, kitap dergi okuma sıklığı, konsere, tiyatro sinemaya gitme gibi aktivitelere katılım oranı bu bölgelerde yüksektir. Bu ekseninde, kent mekanın sosyal olarak üretilmesi farklılaşmayı ve homojenleşmeyi aynı anda getirmekte, Bursa metropoliten alanında da, kendi içinde bütünleşen, aynı zamanda kent bütününden farklılaşan parçalar ortaya çıkmaktadır. Lefebvre'in vurguladığı üzere ayrışma ve bütünleşme kent mekanında bir arada gerçekleşmektedir.²⁷

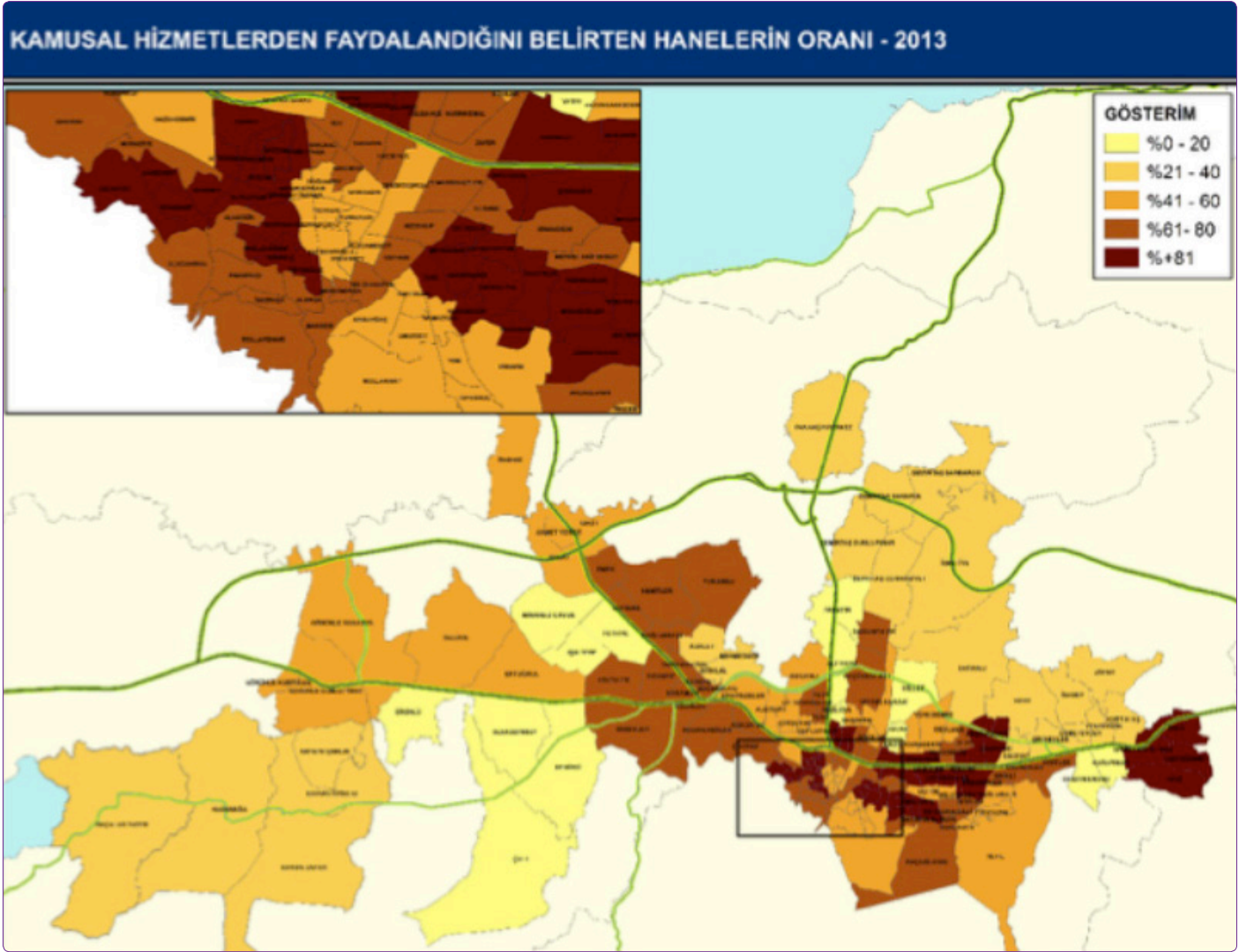
Bursa Metropoliten Alanındaki Demografik ve Sosyo-Ekonomik Özelliklerin Mekânsal Farklılaşması Analizi

Faktör analizi yöntemlerinden biri olan Temel Bileşenler Analizi (TBA) değişkenlerin belirli bir faktör altında toplan-

²⁵ Özuduru, vd. 2014.

²⁶ Özuduru ve Varol, 2010.

²⁷ Lefebvre, 1991.



Şekil 8. 2013 yılı kamusal hizmetlerden faydalanan haneler.

masına, dolayısıyla farklı değişkenlerin belirli gruplar altında bir araya gelmesine yönelik sorgulama yapılmasını sağlar. Bu analiz fazla sayıdaki değişkeni azaltarak daha etkili değişkenler elde etmek için bir araç olarak kullanılabilirdiği gibi değişkenlerin temel boyutlarını ve özelliklerini incelemek için de kullanılmaktadır.²⁸

Bu çalışmada TBA kullanılarak sosyo-ekonomik ve mekânsal değişkenler arasındaki ilişki ortaya konulmaya çalışılmıştır. Bunun için öncelikle analize girecek olan değişkenlerin analiz için uygun olup olmadığı incelenmiştir. Bu kapsamda analizin doğruluğunu sağlayabilmek için; kayıp değerleri fazla olması sebebiyle analize katkısı azalacak olan değişkenler, uç değerleri saptanan ve -3'den küçük, 3'den büyük değeri olan değişkenler ve çoklu bağlantı problemi olan değişkenler analiz dışında bırakılmıştır. Son durumda toplam 53 değişkenden 27'sinin analize girebileceği tespit edilmiştir.

²⁸ Çokluk ve diğerleri, 2012, s. 177-245.

Analiz için KMO değeri ve Barlett Testi incelenmiştir. KMO değeri değişkenlerin örneklem büyüklüklerinin ve veri yapısının faktör analizine uygun olup olmadığını belirlemektedir.²⁹ KMO değeri olan 0,823 veri setinin örneklem büyüklüğü ve yapısının TBA uygulamak için iyi bir düzeyde olduğunu göstermektedir. Barlett ki-kare değeri veri setinin normal dağılıma sahip olup olmadığını göstermektedir ve bu değer de $p < 0,01$ düzeyinde anlamlıdır.

Analize alınan 27 değişkenden özdeğeri 1'den büyük olan 9 adet faktör bulunduğu görülmektedir (Tablo 1). 9 faktörün toplam varyansa yaptığı katkı, yani mekanı açıklayan değişkenlerin etki oranı %61,09'dur. Bu faktörlerin varyansa önemli katkı yaptığı ancak 10. faktörden sonra katkının zayıf ve yaklaşık aynı olduğu görülmüştür. İlk faktörde yer alan değişkenler mekanı %15 oranında açıklarken, ikinci faktör değişkenler %6,4 ve üçüncü faktör değişkenler ise

²⁹ Çokluk ve diğerleri, 2012, s. 177-245.

Tablo 2. TBA'ya göre açıklanan toplam varyans tablosu

Sıra	Başlangıç Öz Değerleri			Kare Toplamlarını Çıkarma			Döndürülmüş Kare Toplamları		
	Toplam	Varyans (%)	Kümülatif (%)	Toplam	Varyans (%)	Kümülatif (%)	Toplam	Varyans (%)	Kümülatif (%)
1	5,318	19,697	19,697	5,318	19,697	19,697	4,190	15,518	15,518
2	2,176	8,058	27,754	2,176	8,058	27,754	1,729	6,404	21,921
3	1,830	6,779	34,533	1,830	6,779	34,533	1,653	6,123	28,044
4	1,464	5,421	39,954	1,464	5,421	39,954	1,633	6,046	34,091
5	1,364	5,050	45,004	1,364	5,050	45,004	1,614	5,976	40,067
6	1,197	4,434	49,438	1,197	4,434	49,438	1,589	5,885	45,952
7	1,095	4,055	53,493	1,095	4,055	53,493	1,507	5,580	51,532
8	1,049	3,887	57,380	1,049	3,887	57,380	1,295	4,797	56,330
9	1,002	3,710	61,090	1,002	3,710	61,090	1,285	4,760	61,090

%6.1 oranında açıklamaktadır. Faktörlerin analize yaptıkları katkı 9. faktöre kadar giderek azalmaktadır. Döndürülmüş bileşenler matrisinde yer alan değişkenlerin mekanı açıklamadaki toplam değerleri yine bu faktörlerin değerlerini vermektedir.

Mekana etkisi incelenen demografik ve sosyo-ekonomik özelliklerin analizdeki faktör yük değerleri (Tablo 2) incelendiğinde “sosyal etkinliklere katılma” ile ilgili değişkenlerin ve “hanehalkı reisi eğitim durumu”nun mekanı açıklamada en etkili değişkenler olduğu anlaşılmaktadır.

Tablo 3. TBA döndürülmüş bileşenler matrisi ve faktör yük değerleri

	Faktörler								
	1	2	3	4	5	6	7	8	9
Sinemaya gitme etkinliğine ayrılan zaman	,811	-,057	,008	,156	,111	,056	,044	,020	,164
Tiyatroya gitme etkinliğine ayrılan zaman	,809	-,022	,113	,036	-,018	-,028	,021	,113	,161
Konsere gitme etkinliğine ayrılan zaman	,799	,027	,008	,032	-,005	-,020	,047	,098	,079
Müzikli eğlenceye gitme etkinliğine ayrılan zaman	,750	,045	-,099	,011	,065	,122	,053	,016	-,133
Tatile gitme etkinliğine ayrılan zaman	,619	,296	-,048	,111	,051	-,011	,033	-,063	-,156
Dışarıda yemek yeme etkinliğine ayrılan zaman	,607	,207	-,135	,182	,147	,136	-,004	,039	-,083
Hanehalkı reisi eğitim durumu	,380	,092	-,153	,313	,238	,189	,097	,229	,086
Başka mülk ya da yatırım varlığı	,176	,549	,170	,160	-,206	-,010	,068	,265	,066
Ev sahipliliği	-,083	,531	,165	-,085	-,310	,238	,105	-,092	,026
Konutun ısınma türü	,102	,511	-,238	,038	,124	,173	,000	,178	,157
Haftasonu ya da kısa süreli tatile gitme durumu	,333	,509	-,095	,229	,091	,039	-,063	,078	-,268
Hanehalkı sayısı	-,048	-,123	,807	-,092	,027	,132	,036	-,049	,043
Çocuk durumu	-,059	,116	,795	,046	,254	-,030	-,031	-,036	-,027
Gazete okuma sıklığı	,078	,065	-,003	,805	-,015	,098	-,058	-,054	-,057
Kitap-dergi okuma sıklığı	,414	-,188	-,041	,575	,018	,073	-,008	,137	,192
Eve alınan yayın olup olmadığı	,110	,371	-,014	,563	,024	-,113	,098	,008	-,085
Hanehalkı reisi yaşı	,094	-,084	,191	-,048	,809	-,018	,022	-,031	-,142
Hanehalkı reisi işinden memnuniyet durumu	,173	-,008	,101	,078	,735	,034	,054	,071	,309
Konutun büyüklüğü	,150	,189	-,001	,054	,106	,756	-,095	,083	-,106
Konutun oda sayısı	,099	,018	,196	,040	-,137	,702	,310	,080	,002
Yaşanılan konut alanını beğenme	-,037	,415	-,285	-,008	,058	,423	,055	-,202	,265
Konutun salon sayısı	-,001	,017	,044	-,068	-,028	-,032	,851	-,034	,063
Konutun banyo sayısı	,132	,075	-,062	,107	,101	,192	,729	,214	-,044
Sivil toplum kuruluşlarına üye olma durumu	,050	,085	-,063	-,040	-,011	,047	,127	,832	-,084
Kongre-konferansa gitme etkinliğine ayrılan zaman	,457	,193	-,044	,144	,152	,128	-,040	,496	,149
İş olanaklarını yeterli bulma	,151	,083	,005	-,055	,101	-,099	,061	-,061	,800
Kamusal hizmetlerden faydalanma	-,319	-,047	-,017	,127	-,121	,264	-,257	,152	,381

Önemlilik derecesi açısından, döndürülmüş bileşenler matrisi ve faktör yük değerleri incelendiğinde; başka mülk ya da yatırım varlığı, ev sahipliği, konutun ısınma türü ve kısa süreli tatil gidilme durumu birbiri ile ilişki olan ve ikinci faktörde değerlendirilen değişkenlerdir. Bu değişkenlerin mekana etkisi toplamda %6,4'dür.

TBA analizi ile kentsel alandaki sosyo-ekonomik farklılaşma, mahalle düzeyinde ortaya konulmuştur. Demografik ve sosyo-ekonomik değişkenlerin bir aradaki analizi kentsel mekanda özellikle kentin doğusu ve batısı arasında bir farklılaşma olduğunu göstermektedir.

Analiz sonucu mahallelerin puanları incelendiğinde; özellikle Bademli ve Çekirge Mahallelerinin yüksek değer aldığı görülmektedir. Üst gelir gruplarına yönelik yapılaşmaların 1990'ların sonunda başladığı ve günümüzde kapalı sitelerin yer aldığı Mudanya yolu üzerinde bulunan Bademli Mahallesi en yüksek puana sahip mahalledir. Bademli Mahallesi 7,39 puanında olan Çekirge Mahallesi takip etmektedir. Kent merkezine yakın konumda yer alan Çekirge Mahallesi, üst gelir grubu hanehalklarının yavaş yavaş terk etmeye başladığı, ancak hala prestijini yitirmemiş, Bursa'nın planlı gelişmiş konut alanlarından biridir. Kent merkezinin batısında planlı politikalarla gelişen Ertuğrul, Kükürtlü mahalleleri, kentin tarihi dokusu ve bu doku içine yerleşmiş gecekondu alanlarını barındıran Muradiye Mahallesi ile kırsal niteliğini kaybederek yeni konut politikaları ile gelişen Odunluk Mahallelerinin puanları da yüksektir. Planlı politikalarla gelişen ve İzmir aksı kuzeyinde Uludağ Üniversitesi'nin yanında yer alan Ertuğrul Mahallesi, Çekirge Mahallesi ile aynı konumda bulunan ve yine benzer süreçte mekansal olarak gelişen, Bursa kentinin ilk planlı gelişen mahallelerinden olan Kükürtlü Mahallesi, yine Çekirge ve Kükürtlü gibi kent merkezine yakın konumdaki Muradiye Mahallesi, görece üst gelir grubunun yaşadığı mahallelerdir. Yeni gelişen rezidans tipi konut alanlarının

yoğun olarak yer almaya başladığı Nilüfer İlçesi Odunluk Mahallesi'nin puanı da yüksektir (Tablo 3).

En düşük puan alan mahalleler ise; Osmangazi İlçesi'nde sanayi gelişimi ile yoğun göç alan Bursa ovasındaki kaçak yapılaşmalarla gelişmiş, sosyal altyapı alanları yetersiz olan, düşük kaliteli konut alanlarından Tuna Mahallesi; Yıldırım İlçesi'nde kent merkezi çeperinde kentin doğusunda bulunan, göç ile gelen nüfusun yer seçtiği kaçak yapılaşmış konut alanlarından oluşan Hocataşkın Mahallesi; Nilüfer İlçesi'nde kırsal niteliğini devam ettiren Alaaddinbey Mahallesi ve yine Osmangazi İlçesi'nde kent merkezinde yer alan eski kent dokusunun bulunduğu, kaçak yapılaşmaların da yer aldığı Reyhan Mahallesi'dir.

Değerlendirilen 185 mahalleden 102 mahallenin aldığı değer sıfırın altındadır. Bu mahalleler kentin doğusunda göç ile gelen nüfusun yer seçtiği konut kalitesi düşük yapı alanlarından oluşan Yıldırım İlçesinde yer alan 41 mahalle, kentin doğusunda kırsal niteliğini devam ettiren Gürsu İlçesinde yer alan 4 mahalle, kentin batısında Nilüfer İlçesinde İzmir yolu güneyinde kırsal niteliğini devam ettiren 4 mahalle, Kestel İlçesinde kentin doğusunda büyük ölçekli sanayi alanlarının da bulunduğu doğu illerinden göç ile gelen nüfusun yer seçtiği 1 mahalledir. Bu mahalleler dışında, kentin kuzeyinde İstanbul yolu üzerinde büyük ölçekli sanayi alanlarının yer seçmesi ile nüfus çeken, Bursa Ovasını tahrip eden plansız ve kaçak yapılaşma alanlarından oluşan yetersiz altyapıya sahip mahalleler; Mudanya yolu üzerinde yine kaçak yapılaşma ile gelişen konut alanlarından oluşan mahalleler; kent merkezi çeperinde yerleşime uygun olmayan Uludağ yamaçlarında yer seçmiş olan mahalleler ile kent merkezinde yıpranmış konut dokusunun yer aldığı çöküntü halindeki mahallelerde de, yine sosyo-ekonomik değişkenlere ilişkin değerler sıfırın altında çıkmıştır (Tablo 4).

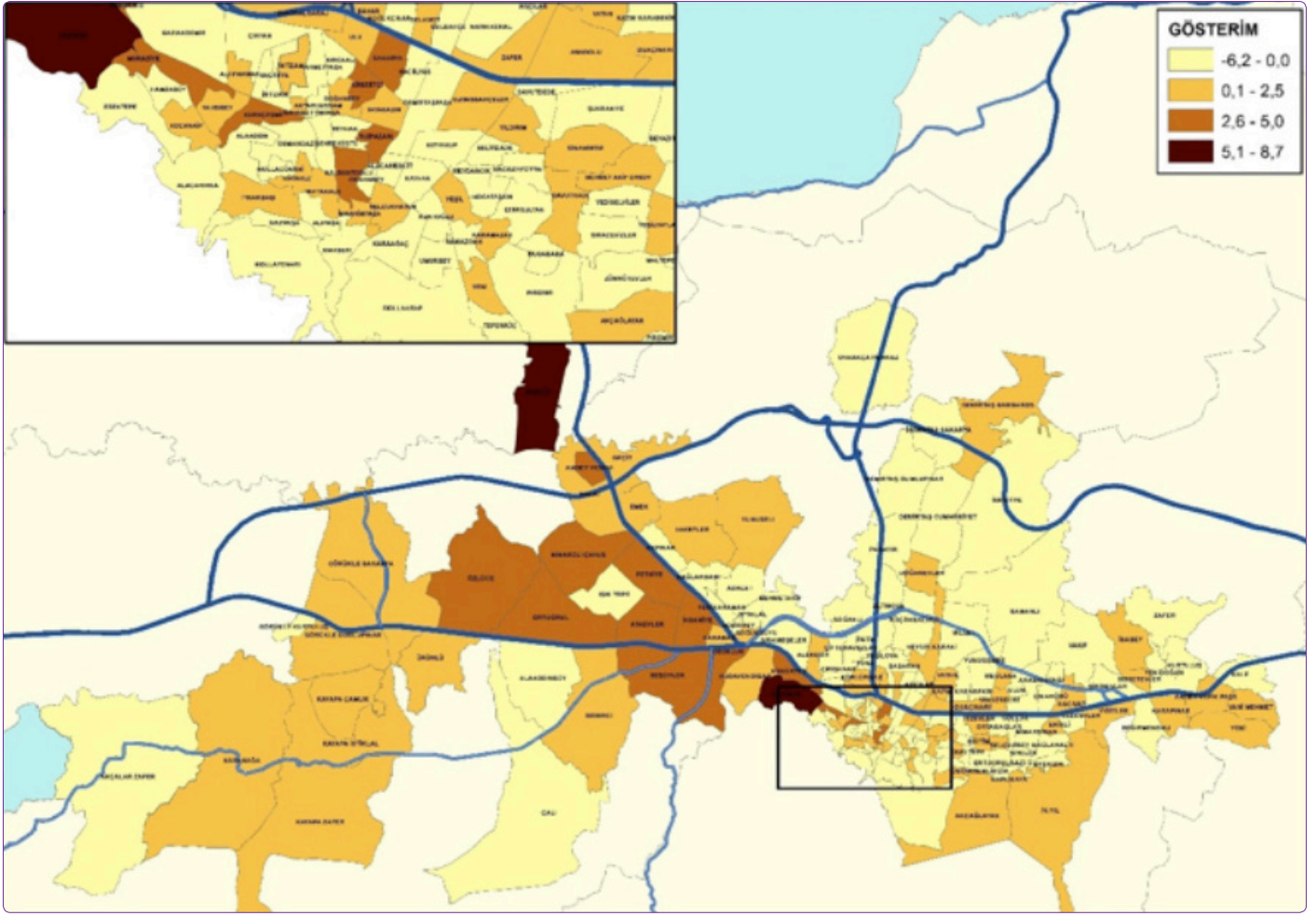
Mahalle puanlarının mekansallaştırıldığı Şekil 9'da de-

Tablo 4. Temel bileşenler analizine göre Bursa metropolitan alanı mahalleleri sosyo-ekonomik sıralaması

Sıra	Mahalle	Değer	Sıra	Mahalle	Değer	Sıra	Mahalle	Değer
1	Bademli	8,729	63	Yahşibey	0,465	124	Altınova	-0,954
2	Çekirge	7,390	64	Selamet	0,399	125	Sıracevizler	-0,965
3	Ertuğrul	4,991	65	Yeni	0,375	126	Karaağaç	-0,991
4	Kükürtlü	4,875	66	Alemdar	0,375	127	Hamzabey	-1,007
5	Muradiye	4,276	67	Kavaklı	0,358	128	Koçukçınar	-1,008
6	Odunluk	4,096	68	Yeşilyayla	0,336	129	Şehreküstü	-1,060
7	Ahmetyesevi	3,983	69	75.Yıl	0,320	130	Mollafenari	-1,103
8	Minareliçavuş	3,810	70	Sinandede	0,308	131	Haciseyfetin	-1,126
9	Tuzpazarı	3,476	71	Davutkadı	0,280	132	Demirtaş Cumhuriyet	-1,184
10	Nalbantoğlu	3,451	72	Görükle Dumlupınar	0,279	133	Kale	-1,218
11	Kiremitçi	3,245	73	Doğanbey	0,276	134	Kaplıkaya	-1,221
12	Fethiye	3,169	74	Karamazak	0,262	135	Ertugrulgazi	-1,234

Tablo 4. Temel bileşenler analizine göre Bursa metropoliten alanı mahalleleri sosyo-ekonomik sıralaması (devamı)

Sıra	Mahalle	Değer	Sıra	Mahalle	Değer	Sıra	Mahalle	Değer
13	Beşevler	3,065	75	Hamitler	0,250	136	Orhanbey	-1,234
14	Sakarya	3,061	76	Mevlana	0,245	137	Zafer	-1,278
15	Kuruçeşme	2,990	77	Veyselkarani	0,226	138	Osmangazi	-1,369
16	Özlüce	2,803	78	Demirtaş Barbaros	0,151	139	Değirmenönü	-1,429
17	İhsaniye	2,799	79	Mehmetakifersoy	0,131	140	Piremir	-1,482
18	Ataevler	2,681	80	152evler	0,108	141	Vakıf	-1,508
19	Hocahasan	2,459	81	Bahar	0,072	142	Davutdede	-1,518
20	Tayakadın	2,437	82	Ürünlü	0,038	143	Fatih	-1,567
21	Görükle Sakarya	2,329	83	Yavuzselim	0,034	144	İvazpaşa	-1,617
22	Karapınar	2,217	84	İstiklal	-0,008	145	Görükle Kurtuluş	-1,652
23	Hocaalizade	2,162	85	Akpınar	-0,058	146	Emirsultan	-1,720
24	Emek	2,115	86	Demirkapı	-0,111	147	Ulus	-1,735
25	Demetevler	2,085	87	Aktarhüssam	-0,152	148	Alacamescit	-1,749
26	Doğanevler	1,898	88	Çınarönü	-0,172	149	Kayhan	-1,784
27	Hüdavendigar	1,872	89	Umurbey	-0,176	150	Yeşilova	-1,793
28	İbrahimpaşa	1,840	90	Millet	-0,181	151	Bağlarbaşı	-1,822
29	Geçit	1,833	91	Baruthane	-0,304	152	Hürriyet	-1,897
30	Yunuseli	1,702	92	Ovaakça	-0,311	153	Ebuishak	-1,908
31	Yeni	1,654	93	Siteler	-0,321	154	Selimzade	-1,915
32	Balat	1,575	94	Çırpan	-0,339	155	Kurtoğlu	-1,924
33	Ulu	1,529	95	Mollagürani	-0,339	156	Alacahırka	-1,937
34	Ahmetvefikpaşa	1,501	96	Yenikaraman	-0,403	157	Şirinevler	-2,014
35	Elmasbahçeler	1,467	97	Alipaşa	-0,445	158	Namazgah	-2,067
36	Akçağlayan	1,386	98	Maksem	-0,446	159	Demirtaş Dumlupınar	-2,115
37	Küplüpınar	1,315	99	Kırcaali	-0,495	160	Arabayatağı	-2,159
38	Altıparmak	1,226	100	Namıkkemal	-0,526	161	Mollaarap	-2,195
39	Demirci	1,183	101	Soğanlı	-0,528	162	Başaran	-2,247
40	Şahabettinpaşa	1,118	102	Ortabağlar	-0,551	163	Demirtaş Sakarya	-2,354
41	Santralgaraj	1,112	103	Bağlaraltı	-0,552	164	Yunusemre	-2,421
42	Karaman	1,103	104	Gülbahçe	-0,556	165	Adalet	-2,436
43	Duaçınarı	0,993	105	Küçükbalıklı	-0,561	166	Kazımkarabekir	-2,487
44	Pınarbaşı	0,991	106	Şükriye	-0,562	167	Yediselvililer	-2,749
45	İsabey	0,940	107	Beyazıt	-0,569	168	Çiftelavuzlar	-2,767
46	Yıldırım	0,927	108	Yenidoğan	-0,618	169	Mehmetakif	-2,806
47	Kemerçeşme	0,895	109	Meydancık	-0,635	170	Çirişhane	-2,832
48	Hacivat	0,872	110	Çalı	-0,668	171	Gaziakdemir	-2,893
49	Anadolu	0,870	111	Esenevler	-0,679	172	Maltepe	-2,916
50	Vatan	0,787	112	Selimiye	-0,748	173	İşiktepe	-2,978
51	Kayapa	0,743	113	Hacıilyas	-0,750	174	İsmetiye	-3,010
52	Yiğitler	0,613	114	Panayır	-0,752	175	Güllük	-3,082
53	Erikli	0,607	115	Akçalar	-0,757	176	Değirmenlikızık	-3,251
54	Soğukkuyu	0,606	116	Ahmetpaşa	-0,764	177	Zümrütevler	-3,337
55	Hasanağa	0,596	117	Demirtaşpaşa	-0,782	178	Mimarsinan	-3,406
56	Kocanaip	0,570	118	Kurtuluş	-0,792	179	Atıcılar	-3,467
57	Tahtakale	0,552	119	Samanlı	-0,813	180	Musababa	-3,913
58	Eğitim	0,541	120	Alaaddin	-0,908	181	Teferrüç	-3,993
59	Zafer	0,501	121	Sırameseler	-0,909	182	Reyhan	-4,305
60	Vanimehmet	0,499	122	Fidyekızık	-0,923	183	Alaaddinbey	-4,333
61	Selçukbey	0,487	123	İntizam	-0,940	184	Hocataşkın	-4,540
62	Yeşil	0,466				185	Tuna	-6,208



Şekil 9. Temel bileşenler analizi sonucu Bursa metropolitan alanındaki mahallelerin sosyo-ekonomik sıralaması.

mografik ve sosyo-ekonomik özelliklerin kentsel alanda farklılaştığı, kentin doğusu ve batısının net olarak birbirinden ayrıştığı görülmektedir. Doğu-batı olarak yapılan sınıflama detayda irdelendiğinde; kentin güney batısında kırsal niteliğini devam ettiren bölgeler ile kuzeybatısındaki bölgelerin de sosyo-ekonomik açıdan farklılaştığı ve mekânsal olarak ayrıştığı görülmektedir. Kent merkezinde mahalleler ölçeğinde farklılaşmış bir yapı olsa da, birbirine yakın grupların bu alanda yer seçtiği görülmektedir.

Sonuç ve Değerlendirme

Türkiye'deki önemli metropollerden biri olan Bursa, sosyo-ekonomik yapıdaki farklılaşmanın belirgin olarak gözlemlenebildiği ve bu farklılaşmaların mekanı şekillendirdiği bir kenttir. Bu çalışmada, Bursa metropolitan alanındaki mekânsal farklılaşma ve ayrışma; yüksek örneklem düzeyi ile gerçekleştirilen hanehalkı anketlerinden yararlanılarak kentteki, demografik yapıya, sosyo-ekonomik özelliklere, konut ve yakın çevresi özelliklerine ve hanehalkının kentsel ve sosyo-kültürel işlevlerden yararlanma düzeyine yönelik değişkenler üzerinden yapılan analizlerle ortaya konulmuştur.

Bursa metropolitan alanında, sosyo-ekonomik değişkenlerin, mekanla ilişkisi ki-kare analizi ile irdelenmiş, buna göre kullanılan değişkenlerin birçoğunun mekanla ilişkili olduğu ve birbirlerini etkiledikleri görülmüştür. Demografik ve sosyo-ekonomik özelliklerin, kent bütününde kentin planlı konut alanları ile plansız gelişen bölgelerinde farklılaştığı, bu farklılaşmanın kentin doğusu ve batısı arasında bir ayrışma yarattığı anlaşılmaktadır. Benzer şekilde, kentsel ve kırsal nitelikli olarak tanımlanabilecek bölgeler arasında da bir farklılaşmanın olduğu gözlenmektedir. 2009 yılında 5216 sayılı yasa ile mahalle statüsü kazanan, kentin çeperinde yer alan kırsal nitelikli bölgeler, her ne kadar statü olarak kentsel bir tanımlama içine alındıysa da, hala kırsal üretimin devam ettiği, yapısal olarak alt ve üst yapı standartlarının yeterli düzeyde sağlanamadığı bölgeler olarak göze çarpmaktadır. Kentin batısında İzmir yolu güneyi ile kentin kuzey doğusunda yer alan bu bölgeler bu anlamda kentle bütünleşmemiş mahalleler olarak belirlenmiştir.

Benzer şekilde TBA ile kent bütününde mahallelere göre oluşturulan sosyo-ekonomik sıralama, Bursa kentin-

de daha çok kentin doğusunda yer alan plansız yapılaşan mahalleler ile kentin batısında yer alan planlı gelişen konut dokusunun yer aldığı mahallelerin birbirinden sosyo-ekonomik olarak farklılaştığını ortaya koymuştur. Altyapısı yetersiz, kamusal hizmete erişimin görece sınırlı olduğu plansız gelişen mahallelerde sosyo-ekonomik sıralama puanları sıfırın altında iken, planlı gelişen mahalleler ile üst gelir grubu konut alanlarının yapılaştığı mahallelerde sıralama puanları oldukça yüksek çıkmıştır. Mudanya ve İzmir aksında gelişen üst-orta gelir grubu bireylerin yer seçtiği yeni konut alanlarında, eğitim seviyesinin yükseldiği, sosyal yaşama katılımın arttığı görülmektedir. Kentin doğusunda ve İstanbul yolu üzerindeki plansız gelişen bölgelerde ise, bu özelliklerin görece düştüğü görülmektedir. Aynı zamanda kentsel alandan farklı bir yapı gösteren kırsal niteliğini devam ettiren bölgelerde de, demografik ve sosyo-ekonomik özellikler farklı bir yapı sergilemekte ve mekansal olarak bu alanların çevresinden farklılaşmasına neden olmaktadır.

Bursa örneğinde de net olarak görüldüğü üzere metropoliten kentlerde yaşanan hızlı büyüme süreci, kente farklı bölgelerden gelen ve eğitim, mesleki statü, gelir düzeyi, aile, köken, tarihsel ve kültürel birikimler, sosyal yaşam gibi farklı özellikleri taşıyan sosyo-ekonomik grupların, kentin farklı mekansal alanlarda yer seçmesine sebep olmaktadır. Özellikle kırsal alanlardan göç eden nüfusun, kente adaptasyon süreci farklı dinamiklerle gerçekleşmektedir. Yeterli sermayeye sahip olmayan bu grubun barınma ihtiyaçlarını kentin çeperlerinde, benzer sosyo-ekonomik niteliğe sahip hanehalkları ile çözüme girişimleri, kentte plansız gelişme alanlarının oluşmasına sebep olmakta ve bu bölgeleri hem sosyo-ekonomik olarak hem de mekansal olarak diğer parçalardan farklılaştırmaktadır. Bu mekanlar her ne kadar son dönemde mekansal dönüşüm süreçleriyle yeniden yapılandırılırsa da, sosyal ve teknik altyapı ve kentsel hizmetlere erişim konularında diğer bölgelere göre farklılaşmaktadır.

Sanayileşme ile birlikte kırdan kente göç süreçlerinin kentsel nüfusu hızlı bir biçimde artırmasının, kentte yaratılan sosyo-mekansal eşitsizliğe katkı sağladığı, kente kırsaldan göç edenlerin kente farklı dinamiklerle adapte olma çabasının, kentteki sosyal ve mekansal adaletin sağlanmasında eksik kaldığı anlaşılmaktadır. Kentteki sosyo-mekansal eşitsizliğe katkı koyan sadece kırdan göçenlerin yer seçtiği mekanlar değil, aynı zamanda değişen yönetsel sınırlarla kentsel alana dahil edilen kırsal alanların da yarattığı farklılaşmadır. Bu grupların kentin hizmet sunumundan yeterli düzeyde yararlanmayıp, farklı sosyal ve mekansal oluşumları tetikledikleri anlaşılmaktadır. Bu ilişki Bursa metropoliten alanında sadece çeperle merkez arasında olan eşitsiz bir ilişki olarak değil, kentin farklı bölgelerine yayılmış bir mekansal adaletsizlik olarak da ortaya çıkmaktadır.

Bu anlamda kentte sosyal ve mekansal adaletsizliğin yaşandığı anlaşılmakta, sosyo-ekonomik zenginlik ve yok-

sunluğun eşitsiz dağılımının yer aldığı mekanların ortaya çıktığı gözlemlenmektedir. Bir yanda görece yüksek düzey hizmetlerin yer aldığı mekanların bulunduğu, diğer yanda ise hizmet düzeyinin yetersiz olduğu, ancak asıl ilginç olanın yeterli hizmeti alamayan yoksun kesimin bunun tam da bilincine varamadığı, beklentilerini düşük tuttuğu ve gündelik yaşantısını sürdürmek üzere kurgulanan bir dünyaya hapsedikleri bulgusuna ulaşılmıştır.

Farklılaşma ve ayrışma kapitalist sistemin doğasında olan bir süreç olmasına rağmen bunun üstesinden gelebilmenin stratejilerinin ne olabileceği ile ilgili düşünce geliştirmenin önemi ortaya çıkmaktadır. Kente gözlemlenen farklı sosyo-ekonomik özellikler kente çeşitlilik katan özellikler olmasına rağmen, bu sosyal çeşitliliğin kaynakların eşitsiz dağıtımıyla sosyal ve mekansal adaletsizliğe ve dışlanmaya yol açmayacak biçimde düzenlenmesi önemlidir. Kentsel alanda yaşanan bu farklılaşmanın önüne geçilebilme ve kentsel hizmetlerin eşit dağılımını sağlayabilmek için, karar alıcılar tarafından ulusal, bölgesel ve yerel düzeyde eşitlikçi politikaların oluşturulması gerekmektedir. Salt mekansal planlama ile önüne geçilemeyecek olan bu farklılaşmada, planlar gelişimi yönlendirmek için bir araç olarak kullanılmalı, dengeli kentsel gelişimde mekansal süreçlerle birlikte sosyal ve ekonomik dinamikleri harekete geçirerek yaklaşımlar geliştirilmelidir. Bu anlamda kentsel mekânda yaşanan ayrışma ve farklılaşmanın incelenmesi ve farklı bölgelerdeki sosyo-ekonomik özelliklerin ölçülmesi, adil kentlerin yaratılmasına yönelik politika geliştirmede önem taşımaktadır. Bu çalışmaların farklı değişkenler ve farklı analiz yöntemleri kullanılarak çeşitlendirilmesi mümkündür.

Kaynaklar

- Ataç, E. ve Işık, O. (2011) "2000'li Yılların Başında Bursa'nın Toplumsal ve Siyasal Coğrafyası", Cumhuriyet Döneminde Bursa'da Kentleşme Sempozyumu Bildiriler Kitabı, s.257-274.
- Brade, I., Herfert, G. ve Wiest K. (2009), "Recent Trends and Future Prospects of Socio-Spatial Differentiation in Urban Regions of Central and Eastern Europe: A Lull Before the Storm?", Cities, Sayı:26, s.233-244.
- Çalışkan, Ş. (2010) "Türkiye'de Gelir Eşitsizliği ve Yoksulluk", Sosyal Siyaset Konferansları Dergisi, Sayı:59, s.89-132.
- Çokluk, Ö., Şekerçioğlu, G. ve Büyükoztürk, Ş. (2012) Sosyal Bilimler için Çok Değişkenli İstatistik SPSS ve LISREL Uygulamaları, Ankara, Pegem Akademisi Yayınları.
- Erder, L. (1975) "Factory Districts in Bursa During the 1860s", METU Journal of Faculty of Architecture, Sayı:1(1), s.85-99.
- Gürel Üçer, A., Yenigül, S. B., Varol, Ç. (2014) "Büyükşehir'den 'Bütünşehir'e: Yerel Yönetim Politikalarındaki Değişimin Kırsal Alana Etkileri", İdeal Kent, Kent Araştırmaları Dergisi, Sayı: 12, s.26-60.
- Kalaycıoğlu, S., Çelik, K., Çelen, Ü. ve Türkyılmaz, S. (2010) "Temsili Bir Örnekte Sosyo-Ekonomik Statü (SES) Ölçüm Aracı Geliştirilmesi: Ankara Kent Merkezi Örneği" Sosyoloji Araştırmaları Dergisi, Sayı:13 (1), s.182-220.

- Kanbur R. ve Rapoport H. (2005) "Migration Selectivity and the Evolution of Spatial Inequality", *Journal of Economic Geography*, Sayı:5, s.43-47.
- Kanbur R. ve Venables A.J. (2005) Spatial Inequality and Development Overview of UNU-WIDER Project, <http://www.arts.cornell.edu/poverty/kanbur/WIDERProjectOverview.pdf>, [Erişim Tarihi 23 Ocak 2015]
- Kaplanoğlu, R. (2008) "Bursa'nın Kentsel Gelişmesi", *Bursa Defteri Dergisi*, Mayıs 2008, s.39-52.
- Koyunlular, H. (2006) Bursa'da Kent Planlaması ve Kent İnsan İlişkileri, Bursa Kenti'nin İmar Planları Süreci, Bursa Büyükşehir Belediyesi, İmar ve Şehircilik Dairesi Başkanlığı, Bursa.
- Krishnamurthy, A. (2000), "More Than Abstract Knowledge: Friedrich Engels in Industrial Manchester", *Victorian Literature and Culture*, Sayı:28(2), s.427-448.
- Lefebvre, H. (1991) *The Production of Space* (çev. Donald Nicholson-Smith) Wiley-Blackwell.
- Marcuse, P. (2009) "From Critical Urban Theory to the Right to the City", *City*, Sayı:13(2), s.185-197.
- Massey D.S. ve Fischer M.J. (2000), "How Segregation Concentrates Poverty", *Ethnic and Racial Studies*, Sayı:23, s.670-691.
- Massey D.S., Rothwell J., ve Domina T. (2009) "The Changing Bases of Segregation in the United States", *The Annals of the American Academy of Political and Social Science*, Sayı:626, s.74-90.
- Monkkonen, P. ve Zhang X. (2014) "Innovative Measurement of Spatial Segregation: Comparative Evidence from Hong Kong and San Francisco", *Regional Science and Urban Economics*, Sayı:47, s.99-111.
- Musterd S. (2005) "Social and Ethnic Segregation in Europe: Levels, Causes, And Effects", *Journal of Urban Affairs*, Sayı:27(3), s.331-348.
- Omer, I. ve Godblatt, R. (2012) "Urban Spatial Configuration and Socio-Economic Residential Differentiation: The Case of Tel Aviv", *Environment and Urban Systems*, Sayı:36, s.177-185.
- Özuduru, B., Varol, Ç. (2010) "Kent Merkezlerine Yeni Bir Alternatif: Ankara'daki Alışveriş Merkezlerinin Kentsel ve Mekânsal Gelişme Etkileri", *Dünya Şehircilik Günü 33. Kolokyumu "Kentleri Korumak Savunmak"*, ŞPO Yayınları, 307-324.
- Ozuduru, B., Varol, C., Ercoskun, O.Y. (2014) "Do Shopping Centers Abate the Resilience of Shopping Streets? The Co-Existence of Both Shopping Venues in Ankara, Turkey" *Cities*, 36, 145-157.
- Soja, E. (1980) "Socio-spatial Dialectic", *Annals of the Association of American Geographers*, Sayı:70 (2), s.207-225.
- Soja, E. (2009) "The City and Spatial Justice" (La ville et la justice spatiale, traduction: Sophie Didier, Frédéric Dufaux), *JusticeSpatiale | SpatialJustice*, n° 01.
- Tittle, C. R. ve Rotolo, T. (2010) "Socio-Demographic Homogenizing Trends within Fixed-Boundary Spatial Areas in the United States", *Social Science Research*, Sayı:39, s.324-340.
- Türkoğlu, H. (2011) "Cumhuriyet Döneminde Bursa'nın Kentsel Gelişimi ve Planlaması", *Cumhuriyet Döneminde Bursa'da Kentleşme Sempozyumu Bildiriler Kitabı*, 2011, s.153-170.
- Yılmaz, E. ve Varol, Ç. (2014) "Bursa Metropolitan Kentinin Demografik ve Sosyo-Ekonomik Özelliklerinin Mekânsal Farklılaşmasının Analizi", *KBAM 5. Kentsel ve Bölgesel Araştırmalar Sempozyumu Bildiri Kitabı*, Ankara, s.281-299.

• Bu çalışma yüksek lisans tezi kapsamında yapılmıştır.