



Geleneksel Maraş Evlerine Bir Örnek: ‘Gözlüklü Ali Evi’¹

An Example of Traditional Houses in Maraş: ‘Gözlüklü Ali House’

Aslıhan Ece PAKÖZ, Faruk TUNCER

ÖZET

Bu araştırma, Kahramanmaraş kent merkezinde bulunan geleneksel sivil mimari yapılarının incelenerek genel karakteristiklerini tanımlamayı amaçlamaktadır. Araştırmanın kapsamını Maraş kentinin eski mahallelerinden; Ekmekçi, Gazipaşa, Kayabaşı, Kurtuluş, Turan ve Yörükselim mahallelerinde bulunan ve tescilli kültür varlıkları listesinde olan 50 ev oluşturmaktadır. Geleneksel kent dokusuna ait haritalar, eski fotoğraf ve gravürler, Adana Kültür Varlıklarını Koruma Bölge Kurulu Müdürlüğü ve Kahramanmaraş Müze Müdürlüğü’nden yapılara ait tescil fişleri araştırmanın temel materyallerini oluşturmaktadır. Araştırmada yapılara ilişkin yazılı ve görsel materyallerin yanı sıra yapıların rölöveleri hazırlanmış ve elde edilen bulgulara göre Kahramanmaraş kentinin geleneksel sivil mimari yapılarının genel karakteristikleri tanımlanmıştır. Araştırma sonucunda geleneksel Maraş evlerinin biçimlenmesinde iklim, topografya gibi doğal çevre özelliklerinden sosyal ve ekonomik yapıya dek uzanan bir dizi değişkenin etkili olduğu tespit edilmiştir. Bu çalışmada ayrıca Kahramanmaraş sivil mimari yapılarından günümüze ulaşmış olan Gözlüklü Ali Evi ile ilgili belgeleme çalışması yapılmıştır. Yapı günümüz koruma ilkeleri ışığında değerlendirilmiş ve yapı için koruma önerileri getirilmeye çalışılmıştır. Çalışma Kahramanmaraş’taki sivil mimari yapıların bir bölümünü tanıtmakta; yapılarda yapılan inceleme ve değerlendirmeler sonucunda koruma önerileri vermektedir.

ABSTRACT

This study aimed to describe the general characteristics of structures of traditional civil architecture in the city center of Kahramanmaraş. The study comprised 50 houses, all listed as cultural assets, in the old neighborhoods of Ekmekçi, Gazipaşa, Kayabaşı, Kurtuluş, Turan and Yörükselim in the city of Maraş. Maps of the traditional urban fabric, old photographs and engravings, and listings information for the structures provided by both the Culture Heritage Protection Regional Council Office in Adana and Kahramanmaraş Museum Directorate formed the basis for the research. Examination of all written and visual materials available on these structures and surveys of the structures themselves allowed for the creation of a general picture of traditional civil architecture in the city of Kahramanmaraş. The research concluded that a wide range of variables, from climate and topography to the natural environment and economic and social structure, were influential in the formation of traditional Maraş houses. The study also documents Gözlüklü Ali House, an example of civil architecture in Kahramanmaraş which has survived to the present day. The house is evaluated in light of contemporary protection principles, and some recommendations for its preservation are made. This work evaluates some of the structures that constitute the civil architecture of the city of Kahramanmaraş, and provides recommendations for their protection and preservation.

¹Bu yazı yüksek lisans tezinden üretilmiştir.

Yıldız Teknik Üniversitesi, Rölöve Restorasyon Programı, İstanbul.
Department of Restoration, Yıldız Technical University, Istanbul, Turkey.

Başvuru tarihi: 22 Temmuz 2014 (Article arrival date: July 22, 2014) - Kabul tarihi: 27 Ekim 2014 (Accepted for publication: October 27, 2014)

İletişim (Correspondence): Aslıhan Ece PAKÖZ. **e-posta (e-mail):** aslipakoz@hotmail.com

© 2015 Yıldız Teknik Üniversitesi Mimarlık Fakültesi - © 2015 Yıldız Technical University, Faculty of Architecture

Giriş

Türkiye’de Akdeniz Bölgesi’nin en doğusundaki şehir olan Kahramanmaraş; kuzeyde Sivas, kuzeydoğuda Malatya, doğuda Adıyaman, güneyde Gaziantep ve Osmaniye, batıda Adana, kuzeybatıda Kayseri şehirleri ile komşudur. Şehir; Merkez, Afşin, Andırın, Çağlayancerit, Ekinözü, Elbistan, Göksun, Nurhak, Pazarcık ve Türkoğlu olmak üzere 10 ilçe, 52 belde ve 476 köye sahiptir.

Antikçağlardan beri sürekli olarak yerleşim alanı olan Maraş’ın şehir merkezi zaman içerisinde değişmiştir. Maraş’ın bilinen ilk şehir merkezi Elmalar Köyü civarı olarak kabul edilmektedir. Bu bölge, coğrafi olarak yerleşmeye uygun, iklim olarak serin, Erkenez suyunun kenarında ve kervan yollarının üzerinde bulunan höyükler dizisi üzerindedir. İncelenen kaynaklara göre Maraş şehri ilk kez buradaki Himlihöyük’te kurulmuştur.² Daha sonra İslam-Bizans çatışmalarıyla harap edilen Elmalar Köyü civarındaki şehir merkezi, Seyfüdevle tarafından M.S. 950 yılında Karamaraş adı verilen bölgeye taşınmış, ancak bu şehir de 1114’teki büyük depremle bütünüyle yıkılmıştır.³ Karamaraş’ın depremle yıkılmasından sonra şehir merkezi 14. yüzyılda Dulkadiroğulları tarafından bugünkü merkezi olan Maraş Kalesi çevresine taşınmıştır.⁴ Bu yıllardan sonra şehir merkezi değişmemiş, Osmanlı ve Cumhuriyet döneminde şehir aynı merkez etrafında gelişmeye devam etmiştir.

Dulkadiroğulları döneminde yapılan mimari eserler bugün şehir merkezinin temel mimari öğelerini oluşturmaktadır. Bu merkezde geleneksel şehir dokusunu oluşturan yapılar; savunma yapısı olarak Kale, dini yapı olarak Ulu Cami, sosyal yapı olarak Taş Medrese ve ticaret yapıları ise Eski Bedesten, Yeni Bedesten, Kapalı Çarşı ve Belediye Çarşısının içinde bulunduğu çarşı grubu olarak değerlendirilebilir (Şekil 1).

Osmanlı döneminde 19. yüzyılın sonları ile 20. yüzyılın başlarında yapılan evlerin bir kısmı Kurtuluş Savaşı sırasında yanmış, bununla birlikte pek çok mimari ve kültürel eser yok olmuştur. Bu dönemde ve daha sonra yapılan evlerden günümüze ulaşanlar arasından 166 tane ev korunması gerekli kültür varlığı olarak tescil edilmiştir.

Bu çalışmada, Kahramanmaraş kent merkezinde bulunan geleneksel sivil mimari yapılarının incelenerek genel karakteristiklerini tanımlamak amaçlanmaktadır. Bu kapsamda Maraş kentinin eski mahallelerinden; Ekmekçi, Gazipaşa, Kayabaşı, Kurtuluş, Turan ve Yörüksehim mahallelerinde bulunan ve tescilli kültür varlıkları listesinde olan 50 ev incelenmiştir. Ayrıca geleneksel kent dokusuna ait haritalar, eski fotoğraf ve gravürler,



Şekil 1. Kahramanmaraş’ın geleneksel şehir merkezi (www.maps.google.com).

Adana Kültür Varlıklarını Koruma Bölge Kurulu Müdürlüğü ve Kahramanmaraş Müze Müdürlüğü’nden yapılara ait tescil fişleri araştırmanın temel materyallerini oluşturmaktadır. Araştırma kapsamında Maraş kentinin eski mahallelerinden Gazipaşa Mahallesinde bulunan ve tescilli kültür varlıkları listesinde olan “Gözlüklü Ali Evi” isimli yapı incelenerek, koruma sorunları tespit edilmeye çalışılmış ve bu sorunlara getirilen çözüm önerilerinin Maraş’ın diğer geleneksel evleri için de örnek olması amaçlanmıştır.

Geleneksel Maraş Evlerinin Tarihsel Süreç İçinde Gelişimi

Maraş’ta günümüze ulaşan ve şehrin geleneksel sivil mimarisini oluşturan evlerin 19. yüzyılın ikinci yarısından itibaren yapılmaya başlandığı anlaşılmaktadır. Bu dönemden önce şehirde, yapılışının kolay ve ucuz olması, zahire yapımına da olanak vermesi sebebiyle düz toprak damlı kerpiç evler inşa edilmiştir (Şekil 2).

Evlüya Çelebi bu kerpiç evlerle ilgili olarak Seyahatname’de, “Maraş şehri 42 mahalledir, tamamı dere ve tepeler üzerinde bağlı, bahçeli, tatlı soğuk akarsulu, divanhaneli ve büyük saraylı 11 bin hanedir, hepsi toprak ve kireç örtülü, kâgir ve kerpiç duvarlı evlerdir” diye belirtmektedir.⁵ Bu konuda Besim Atalay 1900’lü yılların başında; “Maraş’ta çoğunlukla evler kerpiçten ve üzeri topraktır. Kiremit kullanılan yapıların çoğu Hıristiyanlara mahsustur” diye belirtmektedir.⁶ Bu dönemde Maraş’ta yaşayan Hristiyan halkın büyük çoğunluğunu Ermeniler oluşturmaktadır. 1911 yılı Osmanlı arşiv belgelerine göre Maraş’taki Ermeni nüfusu, toplam nüfusun %21.5’ini oluşturmaktadır. Maraş’ta yaşayan

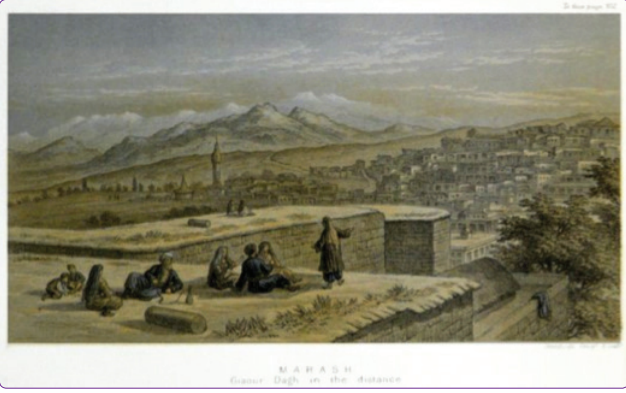
² Koç, 2010, s.89.

³ Eyicil, 2009, s.89.

⁴ Atalay, 1916, s.169.

⁵ Kahraman, 2010, s.306.

⁶ Atalay, 1916, s.169.



Şekil 2. Maraş Gravürü, 1879, E.J. Davis (www.houshamadyan.org).

Ermenilerin ticaret, kuyumculuk, bankerlik gibi işlerle, Müslümanların ise ziraat, dericilik ve marangozculuk gibi işlerle uğraştığı bilindiğinden bu dönemde yapılan evlerin Müslümanlar tarafından, zengin Müslüman ve Ermenilere yapıldığı düşünülmektedir.

19. yüzyılın ikinci yarısına ait kimi kaynaklarda bu tarihten bir süre önce şehirde karma (yarı kâgir yarı ahşap) sistem binalar yapılmaya başlandığı anlaşılmaktadır. Bu konuda Ali Cevad'ın 19. yüzyıl sonlarında yayımlanan Memalik-i Osmaniye'nin Tarih ve Coğrafya Lügati adlı eserinde: "Bugünlerde İstanbulkari yarım kağırhane ve güzel binalar dahi olunarak şehre hoş bir manzara verilmektedir" diye belirtilmektedir.⁷ Aynı şekilde 1871 yılı Maraş Sancağı Salname kayıtlarında, şehirdeki evlerin ve binaların büyük kısmının kerpiçten inşa edildiği ancak İstanbul'dakilere benzer yarı kâgir, üzeri kiremitlerle örtülü konak tipi meskenlerin inşa edilmeye başlandığı kaydedilmiştir.⁸

1965 yılı sayımına göre Maraş'taki toplam 13.072 konuttan 4.603'ü kerpiç, 1.361'i ahşap, 3.588'i karışık, 3.520'si ise betonarme strüktür ile yapılmıştır.⁹ Buradan 1965 yılında hala üzeri toprak damlı kerpiç evlerin şehirdeki konut yapılarından çoğunluğu oluşturduğu anlaşılmaktadır. Günümüzde Maraş şehir merkezinde kerpiç ev görülmemekle birlikte ilçelerde ve köylerde az sayıda da olsa örneklerine rastlanmaktadır. Bu bilgiler doğrultusunda günümüzde örnekleri incelenen geleneksel Maraş evleri için 19. yüzyılın sonlarına ve daha sonrasına tarihlenen Geç Osmanlı ve Cumhuriyet dönemi sivil mimari eserleridir denilebilir. Bu sebeple bu çalışmada şehrin adı, sözü edilen konulara göre dönemsel özelliğini vurgulamak için hem Maraş hem de 1973'te eklenen unvanıyla Kahramanmaraş olarak kullanılmıştır.

Geleneksel Maraş Evlerinin Tasarımını Etkileyen Faktörler ve Özellikleri

Geleneksel Maraş evlerinin yapımında etkili olan özellikler gruplandırılarak; iklim, topografya, mekânlar ve kullanım özellikleri, cephe özellikleri, mimari elemanların özellikleri ve malzeme-yapım tekniği başlıkları altında incelenmeye çalışılmıştır.

İklim

Kahramanmaraş şehir merkezi, denize uzaklığı ve yükseltileri nedeniyle değişikliğe uğramış bir Akdeniz iklimi etkisindedir. Bu nedenle diğer Akdeniz şehirlerine göre kış şartları daha soğuk olmakla beraber yine de bir Akdeniz şehri olan Maraş'ta evler kıştan çok yaz şartları düşünülerek yapılmıştır.

Şehirde hâkim rüzgâr yönü kuzey ve batı yönleridir. Batıdaki dağlık alandan Maraş'a doğru esen ve "garbi" adı verilen, nemli olması yanında serinlik de getiren batı rüzgârlarının yaz aylarındaki olumlu etkileri nedeniyle evlerin planlanmasında bu rüzgara karşı herhangi bir tedbir alındığı görülmemektedir. Batı rüzgârlarının olumlu etkilerine karşın, kuzey rüzgârlarının özellikle kış aylarında ısıyı önemli ölçüde düşürmeleri ve hızlarının fazlalığı nedeniyle olumsuz etkileri bulunmaktadır. Bu rüzgârların etkisiyle evlerin büyük bir çoğunluğu güneye ve batıya dönük yapılmıştır.

Topografya

Maraş evlerinin yönlenmesinde diğer bir etken topografyadır. Şehir, Ahır Dağı'nın güney yamacında kurulmuş olduğundan evler genellikle güneye yönlendirilmiştir. Ayrıca şehrin dere yataklarının aşındırdığı bir coğrafya üzerine kurulmuş olması sebebiyle evler buldukları dere yatağına da yönlenebilmektedir.¹⁰

Topografyadaki eğim, Maraş'ta evlerin bulunduğu sokakların şekillenmesini de etkilemiştir. Sokakların dar olması sebebiyle, "örtme" ya da "kabaltı" adı verilen ve üzeri bir evle kapatılan yollar ortaya çıkmıştır. Bunlardan günümüzde sadece bir örnek bulunmaktadır (Şekil 3).

Mekânlar ve Kullanım Özellikleri

Evleri toplumsal etkenler şekillendirmektedir ve evlerin yapıldığı dönemde şehirde yaşayan insanların yakından veya uzaktan tarım ve hayvancılıkla ilgilenmesinden ve ihtiyaçlarının ortak olmasından dolayı mekânların kullanım özellikleri açısından evler arasında ortak özellik bulunmaktadır. Maraş evlerinin zemin katlarında genellikle ahır, samanlık, odunluk, ambar, tohumlukların saklanması için ayrı bölmeler ve kiler gibi

⁷ Köker, 2010, s.229. ⁸ Toroğlu, 2008, s.212. ⁹ Koç, 2010, s.273.

¹⁰ Koç, 2008, s.316.



Şekil 3. Maraş'ta günümüzde tek örneği kalmış olan kabaltı (örtme).

yardımcı birimler bulunmaktadır. Zamanla şehir içinde hayvancılık yapma ve tohumlukları evlerde saklama durumunun ortadan kalkmasıyla bu mekânlar kullanılmaz olmuştur. Mutfaklar özgün halinde genellikle ev dışında bahçede planlanmıştır ancak günümüzde örneğine rastlanılmamakta sadece bahçe duvarlarında ocak veya baca kalıntısı görülebilmektedir. Evlerde tuvalet, yapı içinde olabildiği gibi bahçenin evden uzak bir köşesinde de bulunabilmektedir. Günümüzde evin her katında ek olarak tuvalet, mutfak ve banyo yapıldığı görülmektedir.

Evlerin üst katları esas alınarak bir tipolojik sınıflandırma yapılmak istendiğinde incelenen 50 adet evin çoğunluğunun dış sofalı plan tipinde olduğu görülmektedir. Bunun dışındaki diğer evler ise iç sofalı plan tipindedir. Dış sofalı evlerin planlarında genellikle sofaya açılan iki oda ve sofada merdiven yer almaktadır. İç sofalı plan tipindeki evlerde ise ortada sofa ve iki yanda odaların bulunduğu sistem ile bu tipin çeşitleri görülmektedir (Ek.1: Plan Tipolojisi).

Evler genellikle avluludur ve avlular tandır taşı adı verilen bir taş malzeme ile kaplanmıştır. Evlerin bahçelerinde taş malzeme ile yapılmış farklı geometrik formlarda küçük havuzlar görülmektedir. Bahçelerde birçok

bitki mevcuttur ve bunlardan en çok dut, çam, asma, zeytin, nar ve incir ağacına rastlanmaktadır. Kimi bahçeler 5 metreyi bulan yüksek taş duvarlarla çevrelenmiştir.

Cephe Özellikleri

Maraş evlerinin cephe biçimlenişinde yönlenme etkilidir. Evler genellikle topografya sebebiyle güneye yönelmişlerdir ve bu sebeple evlerin ön cephesi güney cephesidir. Bu cephe bahçeye bakar ve evin dışarıya en fazla açıldığı cephedir. Güney cepheyi, zemin katın duvarları, üstteki yaşam katlarındaki sofaların dış duvarları ile sofalar belirler. Maraş evlerinde güney cepheyi hareketlendiren diğer bir unsur ayazlıklardır. Sofadan çıkış sağlanan ayazlıklar yazlık mekan olarak kullanılır. Ayazlık, evin ana planından bağımsız ahşap direklerle taşınan ve etrafı ahşap korkuluklarla kapatılan açık bir mekandır.

Taş duvarlardan oluşan zemin katın fonksiyonundan dolayı güney cephe dışında dışarıya açılan penceresi azdır. Ahşap karkas sistemden yapılan yaşam katında ise artan pencere sayısı ve bağdadi sıvalı duvar yüzeyleriyle cephe farklılaşır. Evlerin güney cephesindeki hareketlilik arka ve yan cephelerde sadece yaşam katında görülebilir. Yapıların genellikle en az bir cephesinde ahşap cumba yapılmıştır.



Şekil 4. İçbükey profilli kat ve saçak çıkmalarından örnekler.



Şekil 5. Cepheleri sac kaplamalı evlerden örnekler.

Cephelerde görülen kat ve saçak çıkmalarını taşıyan ahşap payandaların, bazı evlerde içbükey profilli bir biçimde kapatıldığı görülmektedir (Şekil 4).

Cephelerde çıkmaların ve bazen tüm katın sac kaplandığı görülmektedir. Bu uygulama yapının ahşap kısımlarını sudan ve soğuktan korumak için yapılmaktadır (Şekil 5).

Bazı evlerin dış cephelerinde veya avlu dış duvarlarında; yuvarlak, dikdörtgen ya da kemerli formda sokak çeşmesi görülmektedir. Bazı evlerde ise çeşme, bahçe içinde evin veya avlunun iç duvarında bulunmaktadır (Şekil 6, 7). Evin tüm cephelerinde aynı dikdörtgen pencere oranını görmek mümkündür. Kapılar ve pencereler genellikle kemerlidir.



Şekil 6. Dış cephede çeşme örnekleri.



Şekil 7. Bahçe içerisinde çeşme örnekleri.

Maraş evlerinin dış cephelerinde süsleme elemanlarına pek rastlanmaz. Ancak geçmiş tarihli fotoğraflarda kimi evlerde saçak altında kalemî süsleme görülmektedir. Günümüze ulaşan evlerin sayısının az olması ve evlerde yapılan yanlış onarımlar sonucu cephelerdeki kalemî örneklerin azaldığı düşünülmektedir. Evlerin dış cepheleri sıva-boya durumu açısından değerlendirildiğinde taş duvar olan kısımlara sıva-boya yapılmadığı, ahşap kısımlara ise sıva üzerine genelde beyaz (kireç badana) ve sarı tonlarında boya uygulandığı görülmektedir (Şekil 8, 9).

Çatı saçakları ahşaptır ve çıkmaları genellikle 50 cm civarındadır. Ancak güney cephelerde sofanın üzerine

gelen saçak çıkması sofa enince genişlemektedir. Bu saçakların altında ahşap çita ile geometrik bezemeler yapıldığını görmek mümkündür.

Mimari Elemanların Özellikleri

İncelenen evlerde pencere boşlukları genellikle dikdörtgendir. Düz atkılı veya kemerli olan bu pencerelerin doğramaları ahşaptır ve genellikle düşey sürme (giyotin) veya kanatlı sistemdir. Pencerelerin çoğunun dış kısmında yatay olarak sıralanmış demir parmaklıklar bulunmaktadır. Taş duvarlı evlerde pencere boşluklarının iç mekânda büyütülerek daha fazla ışığın içeri alındığı görülmektedir (Şekil 10).



Şekil 8. Geleneksel Maraş evlerinden örnekler.



Şekil 9. Geleneksel Maraş evlerinden örnekler

Maraş evlerinin çoğunda avlu giriş kapıları iç içe iki kapıdan oluşur. Büyük bir kanat içerisine açılmış olan küçük bir kanata sahip bulunan bu kapılarda, küçük kapı insanlar için, büyük kapı ise hayvan ve yük girişi için tasarlanmıştır. Çoğunlukla kemerli veya düz atkılı şekilde olabilen bu kapılara büyüklü küçüklü iki kapıdan oluşmasından dolayı "enikli kapı" ya da "kuzulu kapı" denilmektedir¹¹ (Şekil 11).

Bazı evlerde kapı üzerinde kitabe bulunmaktadır ve bu kitabeler avlu kapısı üzerinde ya da dış sofaya bakan iç kapı üzerinde olabilmektedir (Şekil 12).

Malzeme ve Yapım Tekniği

Maraş'ta bulunan geleneksel evler yakın çevreden sağlanan taş, toprak ve ağaç malzeme ile yapılmıştır. Evlerin yapımında kullanılan taş malzeme şehrin kuzeyinde bulunan taş ocaklarından sağlanmıştır.¹² Ağaç malzeme ise şehrin Ahır Dağı'ndaki ormanlık alana yakın olması nedeniyle bu ormandan elde edilmiştir. Evlerin yapımında genellikle sedir, çam ve gürgen gibi ağaçlar kullanılmıştır.

Evlerin genelinde zemin katın kâgır (ahşap hatlı arası kaba yonu taş), üst katın ise ahşap karkas sistem olduğu gözlenmiştir. İncelenen evlerde zemin kat taş duvarla-

rının kalınlığı 0.60-1.10 metre arasında değişmektedir. Bu duvarlar ahşap hatlıların arasına kaba yonu taşların döşenmesi ve derz dolgu malzemesi olarak çamur harcı veya kireç kullanılması ile oluşturulmuştur. Genellikle ahşap hatlılar arasında üst üste 4-5 sıra taş yerleştirildiği görülmektedir. Üst katlar ahşap karkas arasına kerpiç dolgu tekniği veya ahşap karkas üzeri bağdadi çıta tekniği ile yapılmış, üzerlerine sıva uygulanmıştır (Şekil 13, 14).

Evlerin döşemeleri genellikle yuvarlak ahşap kirişler üzerine tahta çakılarak yapılmıştır. Bunun dışında zemin katları tonozlu evler de bulunmaktadır.



Şekil 10. Pencerenin içten ve dıştan görünüşü.

¹¹ Demir, 2010, s.350.

¹² Kanadıkırık, 1972, s.280.



Şekil 11. "Enikli kapı" örnekleri.

Evlerin çatıları ahşaptır ve üzeri çinko veya kiremit ile kaplanmıştır. Yaz mevsiminde evlerin daha fazla ısınmasına yol açmasına rağmen, kiremite oranla daha az işçilik gerektirmesi ve kullanım kolaylığı açısından evlerde son dönemde çinko kaplamanın daha çok tercih edildiği görülmektedir.

Gözlüklü Ali Evi

Gözlüklü Ali Evi, Gazipaşa Mahallesi'nde; güneyde Işık, doğuda Kışla ve batıda Akdere Caddeleri ile çevrili durumdaki bir adada bulunmaktadır (Şekil 15). Yörükselim, Pınarbaşı ve Fevzipaşa Mahalleleri ile komşu olan Gazipaşa Mahallesi'ndeki Gözlüklü Ali Evi, 84 pafta, 960 (eski 576) ada, 4 parselde yer almaktadır, envanter numarası 148'dir.

Gözlüklü Ali Evi'nin bulunduğu Gazi Paşa Mahallesi'nin belgelere göre ilk adı Çavuşlu'dur (Maraş'ın ilk tahriri, 1525).¹³ Osmanlı Padişahı Yavuz Sultan Selim, Osmanlı ordusu yanında savaşlarda yararlılık göstermesi dolayısıyla yöredeki Doğu Beyazıt Kasabası'ndan Beyazıt Beylerinin reisi İskender Bey'e Çavuşbaşılık unvanı ile birlikte Maraş'ta birçok arsa ver-

miştir. Geçmişte Beyazıtlı ailesinin oturduğu mahalle adını bu unvandan almaktadır. O dönemde Akdere'nin doğusu ile batısını kapsayan Çavuşlu Mahallesi günümüzde ikiye ayrılmış ve Akdere'nin doğusu Gazi Paşa, batısı Yörükselim Mahallesi olmuştur.

Kaleden kuzeye doğru çekilmiş iki eski fotoğraftan 1928 yılı öncesi olduğu tahmin edilen Şekil 16'de Küçük Çavuşlu Cami'nin bulunduğu fakat arkasındaki alanda



Şekil 12. Kapı üzerinde bulunan kitabe örnekleri.

¹³ Gürbüz,2009, s. 169.



Şekil 13. Aşşap karkas arasına kerpiç dolgu tekniği.

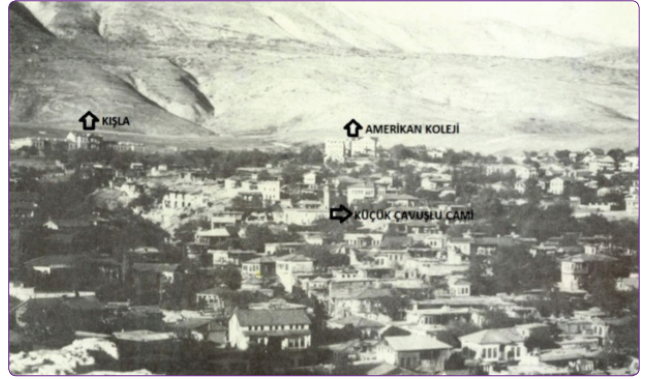
henüz Gözlüklü Ali Evi'nin bulunmadığı görülmektedir. 1936 yılı sonrasına ait Şekil 17'deki fotoğrafta ise söz konusu caminin arkasında evlerin çoğalmaya başladığı, Çelebiler Evi yanındaki Gözlüklü Ali Evi'nin de ek yapısı ile beraber inşa edilmiş olduğu görülmektedir.

Gözlüklü Ali Evi'nin Mimari ve Yapısal Özellikleri

Ana yapı ve ek yapıdan (müştemilat) oluşan Göz-



Şekil 15. Gözlüklü Ali Evi'nin uydu fotoğrafı.



Şekil 16. Kaleden Gazipaşa Mahallesi 1928 öncesi (K.Maraş Belediyesi Arşivi).



Şekil 14. Aşşap karkas üzeri bağdadi çita tekniği.



Şekil 17. Kaleden Gazipaşa Mahallesi 1936 sonrası (K.Maraş Belediyesi Arşivi).

lüklü Ali Evi'nin ana yapısı parselin doğusunda, ek yapı ise parselin kuzeyinde bulunmaktadır. Evin bulunduğu arsanın batısında dere yatağı (Akdere) bulunduğu ana yapı topografya uygun olarak batıya yönlendirilmiştir (Şekil 18).

Gözlüklü Ali Evi olarak adlandırılan ve iki yapıdan oluşan eve ulaşım kuzeydeki çift kanatlı aşşap kapıdan girilen bahçeden sağlanmaktadır. Bahçe içinde kot farkı bulunduğundan dolayı bahçe kapısından girdikten hemen sonra karşılaşılan basamaklardan aşağı inilerek ön bahçeye ulaşmakta ve yapıların zemin kat girişleri burada bulunmaktadır (Şekil 19).

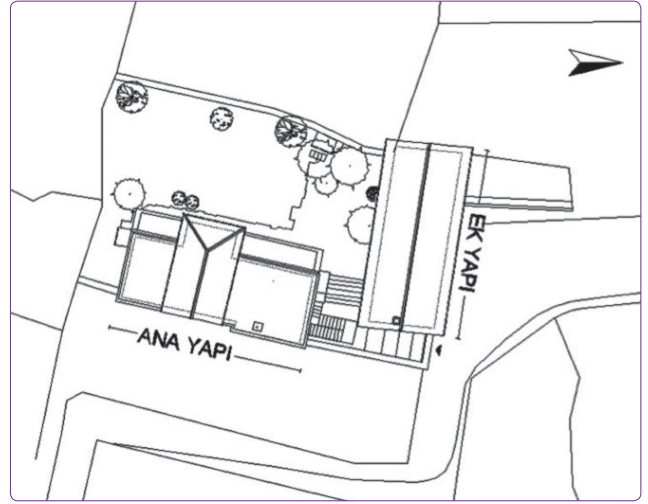


Şekil 18. Gözlüklü Ali Evi ana yapı görünüşü (ek yapı solda).

Plan Özellikleri

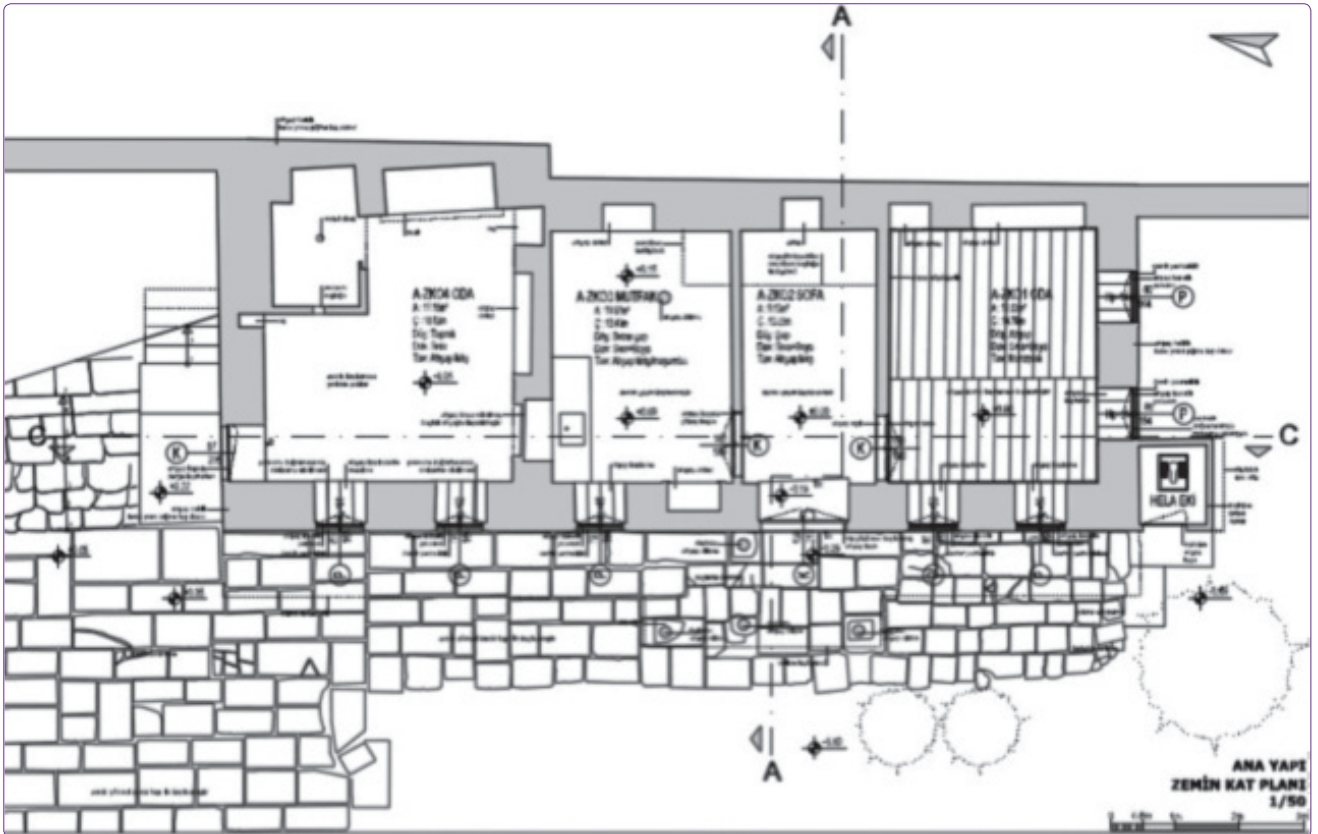
Gözlüklü Ali Evi'ni oluşturan ana yapı ve ek yapının ikisi de değişikliklere uğrayarak günümüze ulaşmıştır. Özgün halinde tek bir ailenin yaşaması için tasarlanan ev daha sonra bölünerek her katı başka aile tarafından kullanılacak şekilde değiştirilmiştir. Ana yapının tüm katlarının birbiriyle bağlantılı olduğu ve daha sonra bu katların ayrıldığı yapıdaki izlerden anlaşılmaktadır (Şekil 20-24).

Zemin kata girişte karşılaşılan ilk oda olan A-ZK02

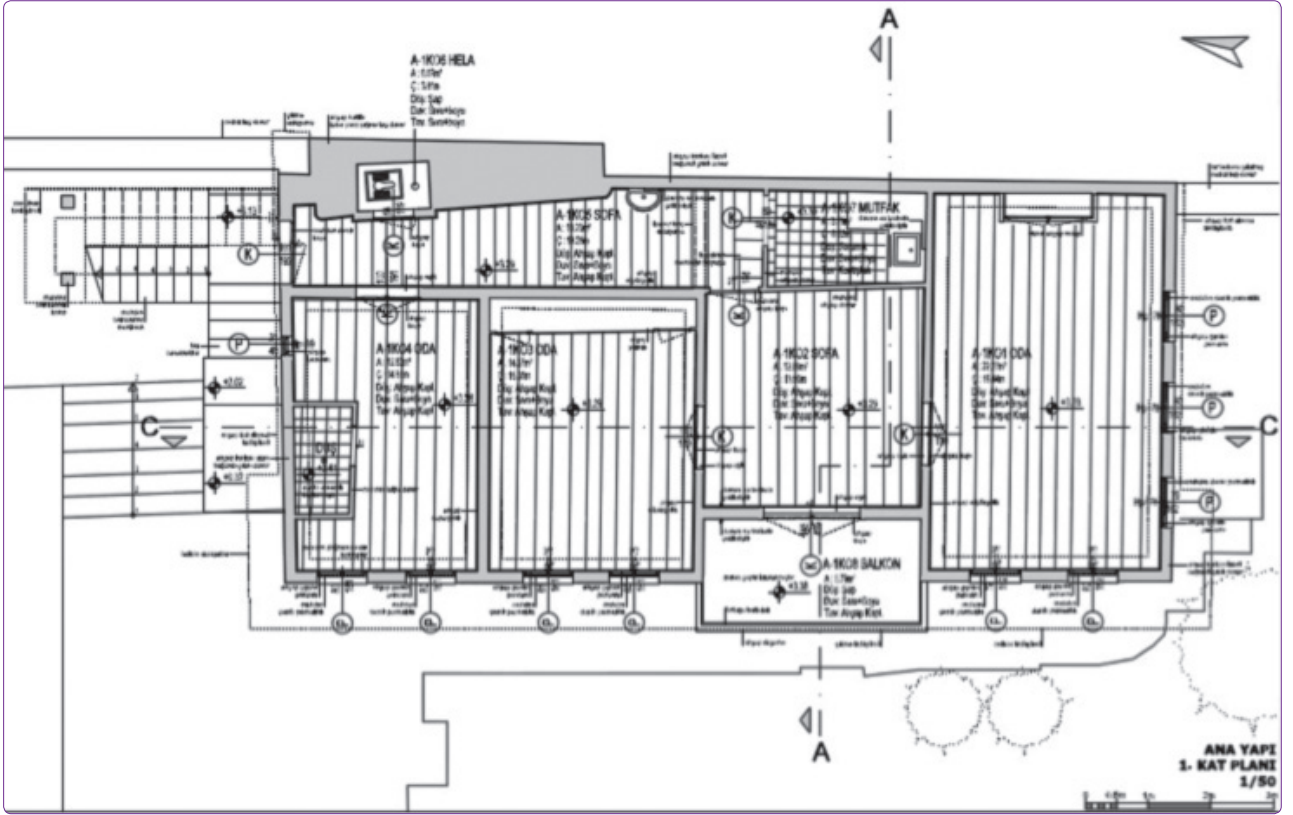


Şekil 19. Gözlüklü Ali Evi vaziyet planı.

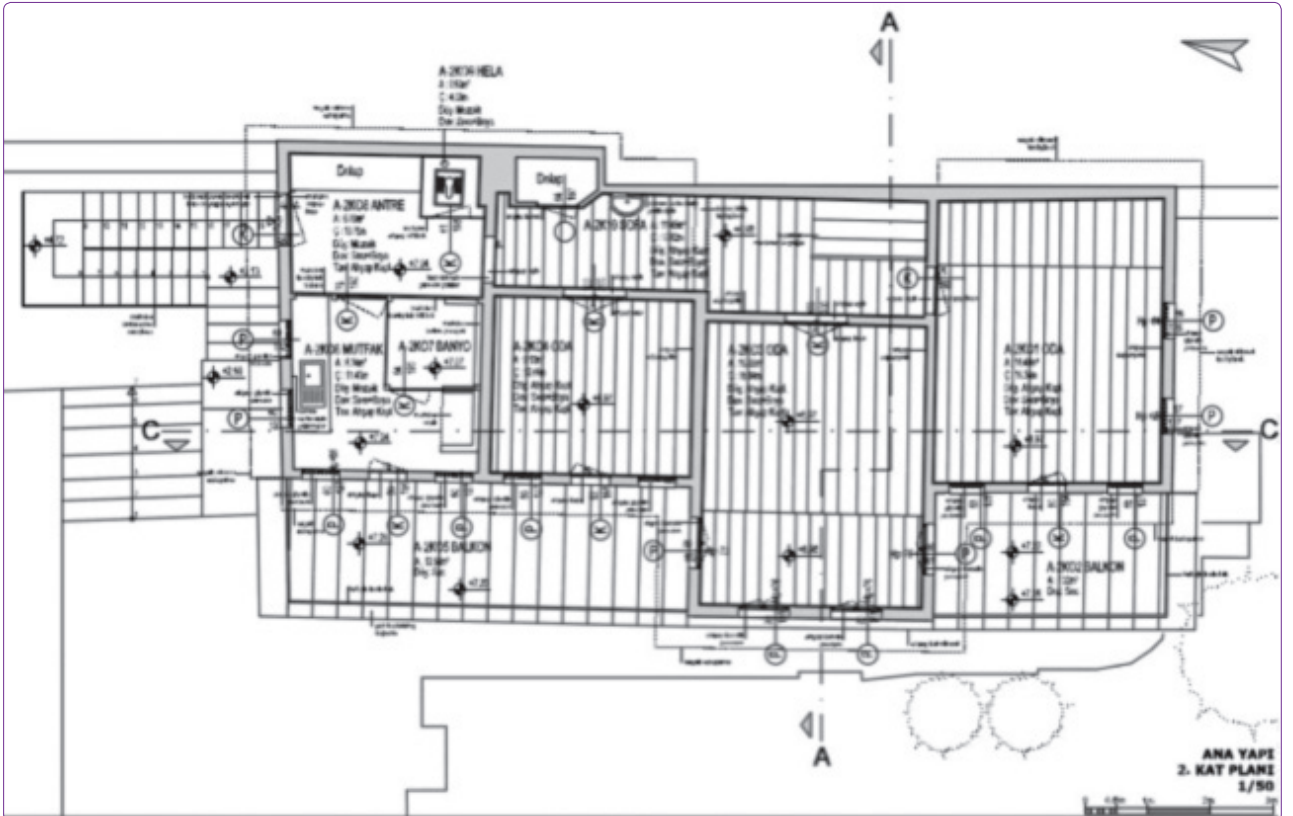
kodlu ve günümüzde dolapla bölünerek yatak odası olarak kullanılan mekân özgün halinde sofadır. Sofanın güney tarafında A-ZK01 kodlu oda bulunmaktadır. Sofanın kuzey tarafında bulunan A-ZK03 kodlu oda, günümüzde mutfak olarak kullanılmaktadır. A-ZK04 kodlu oda ile arasında geçiş olması ve duvardaki raflar göz önüne alındığında özgün halinde de bu odanın mutfak olabileceği düşünülmektedir. Mutfak ile arasında şuan



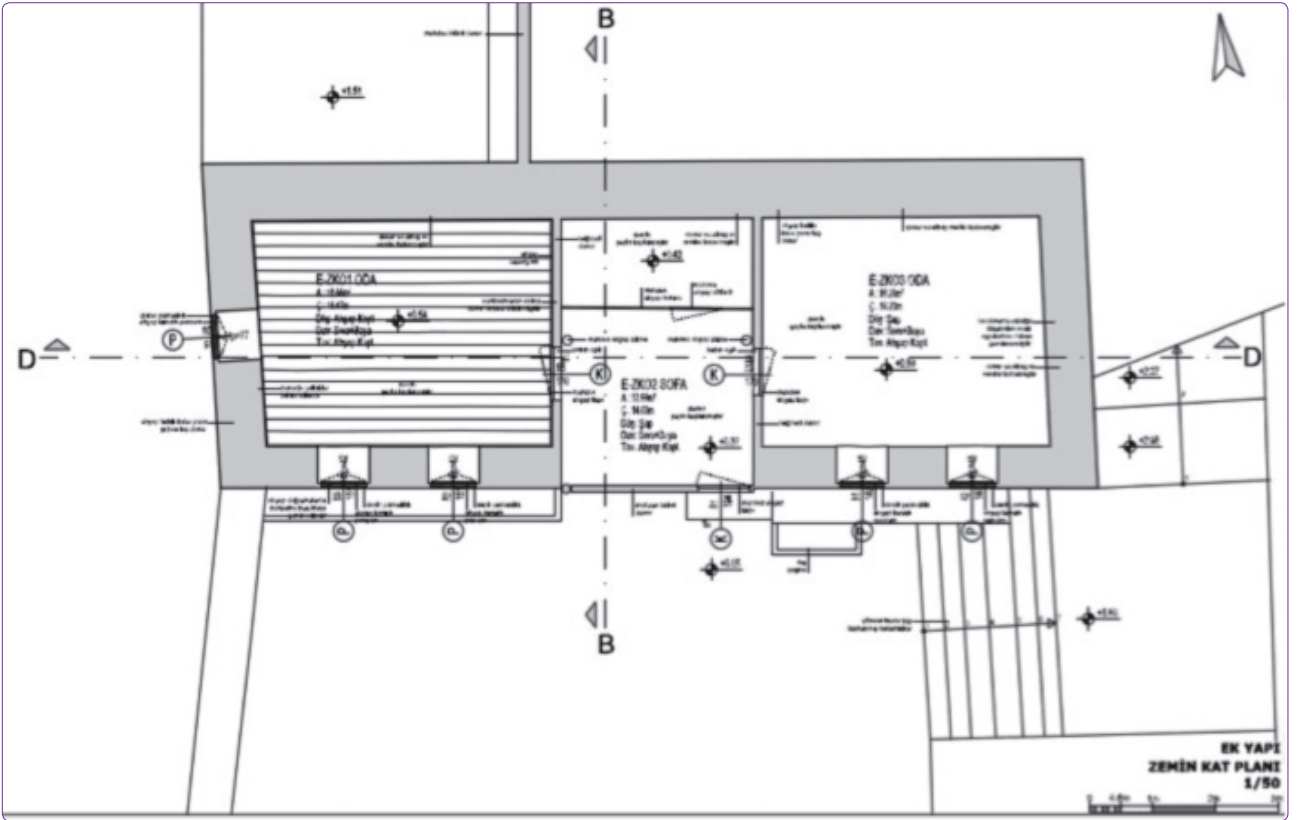
Şekil 20. Gözlüklü Ali Evi ana yapı zemin kat planı



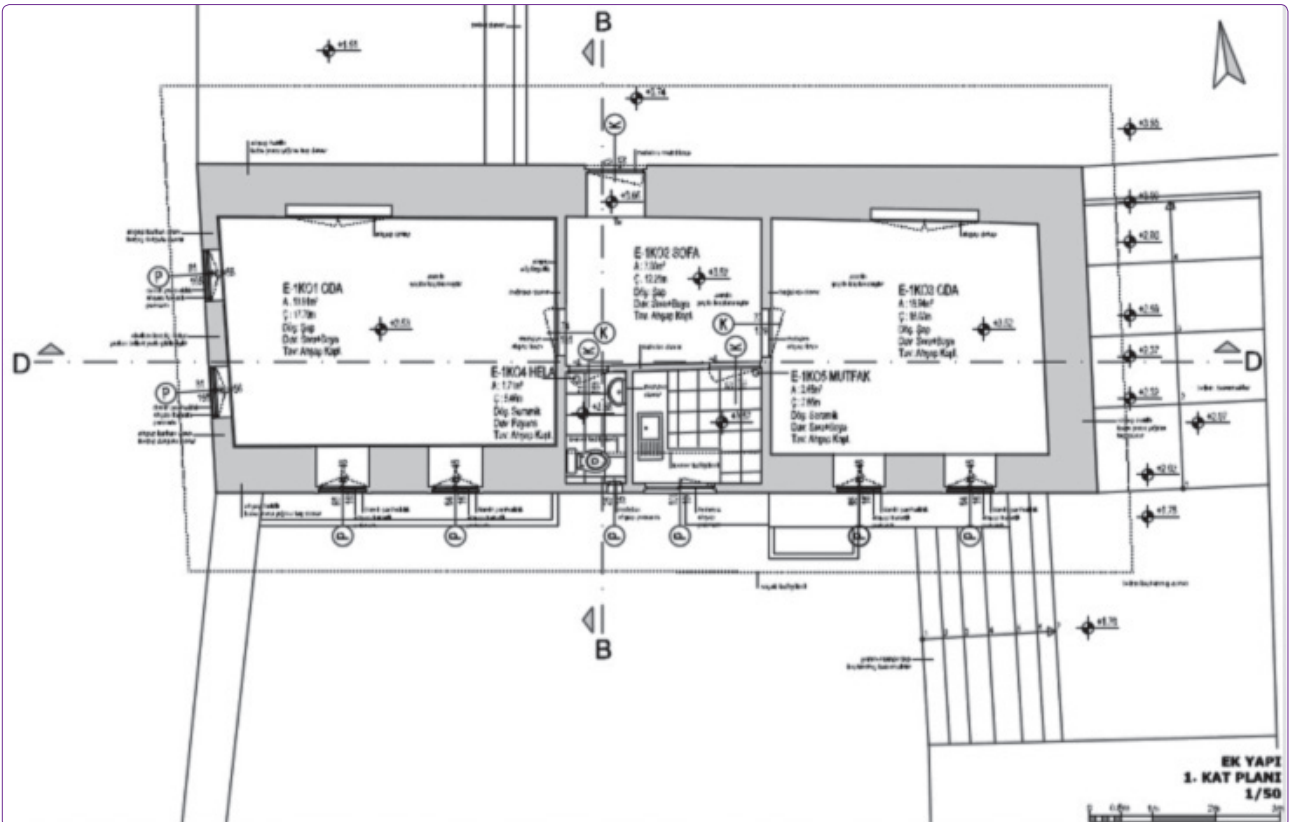
Şekil 21. Gözlüklü Ali Evi ana yapı birinci kat planı.



Şekil 22. Gözlüklü Ali Evi ana yapı ikinci kat planı.



Şekil 23. Gözlüklü Ali Evi ek yapı zemin kat planı.



Şekil 24. Gözlüklü Ali Evi ek yapı birinci kat planı.

kapatılmış olmakla beraber kapı bulunan ve ayrıca dışarıdan da girişi olan A-ZK04 kodlu oda günümüzde depo olarak kullanılmaktadır. Bu odada ocak ve ocağın yanında duş olarak kullanılmış olabilecek küçük bir alan bulunduğundan bu odanın özgün halinde çamaşırılık ve banyo olarak kullanıldığı düşünülmektedir. Zemin kattaki taş duvarların kalınlığı 60 cm ile 80 cm arasında değişmektedir.

Birinci kata yapının kuzeyinde bulunan taş merdivenle ulaşılmaktadır. Özgün giriş kapısı yerinde bulunmamaktadır ve kata muhdes metal kapıdan girilmektedir. Kapıdan A-1K05 kodlu sofaya girilmektedir ve bu sofanın bitip özgün halinde merdiven evinin başladığı yer tavanda kemerli giriş ile sınırlandırılmıştır. Katlar arasında bağlantıyı sağlayan merdiven yerinde bulunmadığından evin içinde katlar arasında bağlantı yoktur. Özgün halinde mevcut olan merdiven kaldırıldıktan sonra merdiven boşluğu ahşap döşeme ile kapatılmış ve yerine niteliksiz mutfak eki yapılmıştır. A-1K02 kodlu sofaya A-1K01 ve A-1K03 kodlu odalar açılmakta ve önünde A-1K08 kodlu balkon bulunmaktadır. Sofadan ulaşılan A-1K01 kodlu oda, günümüzde salon olarak kullanılan ve özgün halinde baş oda ismi verilen mekândır. Bu oda evin diğer odalarından büyüktür, pencere sayısı fazladır, vitrinli ahşap dolabı vardır ve ahşap çitallı tavan bezemeleri bulunmaktadır. Bu kattaki A-1K04 kodlu ve günümüzde depo olarak kullanılan odada tuğla duvarlı niteliksiz duş eki bulunmaktadır. Holden ayrıca A-1K06 kodlu helâyaya ulaşılmaktadır.

Yapı içerisindeki merdivenin kaldırılması sonucu katlar arası bağlantı kalmadığından ikinci kata ulaşım yapının kuzey cephesine eklenen muhdes betonarme merdiven ile sağlanmaktadır. Özgün halinde yatak odası olduğu düşünülen kuzey cephedeki oda, girişin sonradan bu odadan olmasıyla kontrplaklarla bölünerek odalara ve hole dönüştürülmüştür. A-2K06 kodlu mutfak bu odanın bölünmesiyle oluşmuş odalardan biridir. A-2K07 kodlu banyo ise mutfağın içindedir. Mutfaktan A-2K05 kodlu balkona çıkılmaktadır. Balkon, evin ön cephesi olan batı cephesinde bulunmaktadır ve saçağa doğru eğimli bir şekilde yapılmıştır. Zemini sac ile kaplanmış olan balkonun çevresinde ferforje korkuluklar bulunmaktadır. Holden A-2K04 kodlu ve A-2K03 kodlu odalara ulaşılmaktadır. A-2K03 kodlu oda alt kattaki balkon üzerine çıkma yaptığı için bu kattaki diğer odalardan daha büyüktür. Sofanın sonunda A-2K01 kodlu oda bulunmaktadır ve bu odadan balkona çıkış sağlanmaktadır. Birinci ve ikinci kattaki iç ve dış bağdadi duvarlar 20 cm civarındadır. İç duvarların büyük bölümü sıvalı ve boyalıdır. Tavanlar ahşap kirişli ve bazı odalarda ahşap çitallı kaplamalıdır. Döşemeler ahşap kaplamadır ve bazı odalarda üzerine muhdes başka kaplamalar ya-

pılmıştır. Ahşap pencereler ve iç kapıların özgün olduğu ve çeşitli onarımlar geçirdikleri anlaşılmaktadır.

Ek yapının zemin kat girişi güney cephededir. Yapının zemin katında E-ZK02 kodlu, günümüzde depo olarak kullanılan odanın özgün halinde açık sofa olduğu düşünülmektedir. E-ZK02 kodlu sofanın batı tarafında E-ZK01 kodlu, doğu tarafında E-ZK03 kodlu odalar bulunmaktadır.

Ek yapının birinci kat girişi kuzey cephedeki ara sokaktan sağlanmaktadır ve kata muhdes metal kapıdan girilmektedir. Özgün halinde eyvan olan mekân günümüzde muhdes duvarlarla bölünerek hol, mutfak ve tuvalet oluşturulmuştur. Zemin katta olduğu gibi birinci katta da sofanın iki yanında odalar bulunmaktadır. Bu odalardan batı tarafındaki E-1K01 kodlu, doğu tarafındaki E-1K03 kodlu odadır. İki katı birbirine bağlayan bir merdiven ya da merdiven izi görülmemekle birlikte özgün halinde eyvanda olduğu düşünülmektedir.

Cephe Özellikleri

Yapıların dış cephesindeki sıvalar büyük ölçüde dökülmüş olduğundan yapı malzemeleri görülebilmektedir. Buna göre; üç katlı ana yapının zemin katı ahşap hatlı arası yığma taştan, birinci ve ikinci katları ahşap karkas üzerine bağdadi çitallardan oluşmaktadır.

Ana yapının zemin kat girişinin yer aldığı batı cephesi, yapının ön cephesidir. Birinci katta sofada balkon çıkması, diğer odalarda kapalı çıkma bulunmaktadır. İkinci katta açık ve kapalı çıkmaların yerleri birinci katın tam tersidir; balkon üzerine gelen odada kapalı çıkma, kapalı çıkmaların üzerine gelen odalarda balkon bulunmaktadır. Yapının diğer cephelerinde çıkma yoktur. Tüm katlarda bağdadi sıva ile kaplanmış olan cephelerde yer yer dökülen sıvaların altında zemin katta ahşap hatlı arası kaba yonu yığma taş duvar, birinci ve ikinci katlarda ahşap karkas üzeri bağdadi çitaller görülmektedir (Şekil 25).

Ana yapıda zemin katta ahşap pencereler kanatlı sistemdir. Birinci katın tüm pencereleri ile çıkmalı oda dışında ikinci katın tüm ahşap pencereleri düşey sürme sistemdir. Birinci kattaki tüm pencerelerin ve ikinci kattaki çıkmalı odanın pencerelerinin üzerinde yarım daire formunda sabit pencere; zemin kattaki ve birinci kattaki tüm pencerelerin önünde yatay olarak sıralanmış parmaklık bulunmaktadır. Zemin kat giriş kapısı ile birinci kattaki balkon kapısı çift kanatlı ahşap kapıdır ve üstlerinde yarım daire formunda sabit pencere vardır. Kapı ve pencere üstlerindeki tüm sabit pencerelerin önünde ferforje korkuluklar bulunmaktadır. Birinci kattaki balkon kapısının üstündeki dairesel pencerede ayrıca söve bulunmaktadır.



Şekil 25. Ana yapı batı cephe.

Ek yapının bazı cephelerinde çimento harçlı sıva ile onarım yapılmışsa da büyük bölümünde sıvalar dökülmüştür. İki katlı ek yapının genelinde yapı malzemesinin ahşap hatlı arası kaba yonu yığma taş olduğu görülmektedir. Ancak birinci kat batı cephenin yapımında ahşap karkas arası kerpiç dolgu sistem kullanılmıştır.

Ek yapının ön cephesi olan güney cephede iki katta da bulunan açık sofalar günümüzde briket duvarla kapatılmıştır ve yapının zemin kat girişi bu duvarda açılan niteliksiz ahşap kapıdan sağlanmaktadır (Şekil 26).

Ek yapının güney cephesinin sıvalarının büyük bölümü dökülmüştür ve ahşap hatlı arası kaba yonu taş duvar görülmektedir. Zemin ve birinci kattaki tüm pencere-ler ahşap ve kanatlı sistemdir, önlerinde yatay olarak sıralanmış demir parmaklıklar bulunmaktadır. Güney cephede sofanın sağında kalan kısımda kesme taştan parapet ve bu parapetin devamında çeşme bulunmaktadır.

Gözlüklü Ali Evi'ni oluşturan ana yapıyı ve ek yapıyı üst örtüleri bakımından değerlendirdiğimizde; iki yapının da çatısının ahşap karkas üzerine sac kaplama olduğu görülmektedir. Ana yapının üst örtüsü kademelidir; ikinci kattaki yüksek tavanlı ve çıkmalı odanın üst örtüsü kırma çatı olarak, diğer odaların üst örtüsü ise

tek yöne eğimli çatı olarak yapılmıştır. Ek yapının üst örtüsü ise beşik çatıdır.

Koruma Önerileri

Çalışma kapsamında 50 ev arasından restorasyona ihtiyaç duyan eserlerden biri olan Gözlüklü Ali Evi'nde yapılan araştırmada yapılacak bir restorasyon çalışması için bilgiler toplanmaya çalışılmıştır. Tespit edilen koruma sorunlarına çözüm önerileri getirerek bunların Maraş'ın diğer geleneksel evleri için de örnek olabileceği düşünülmüştür.

Restorasyon uygulaması yapılmadan önce Gözlüklü Ali Evi'ni oluşturan yapı malzemeleri laboratuvar şartlarında incelenmeli ve restorasyonda önerilecek yeni malzemelerin özgün malzemelerle uyum içerisinde olmasına dikkat edilmelidir. Duvarda ve sıvada yapılacak raspa sonucunda elde edilen özgün sıva ve boya, laboratuvar şartlarında elde edilip uygulanmalıdır. Restorasyonda en iyi müdahale, özgün yapı malzemelerini üretilip kullanmak olacaktır. Bu malzemeler elde edilemiyorsa, analiz sonuçlarına uygun ve yapıya zarar vermeyen, özgününe en yakın malzemeler kullanılabilir.

Gözlüklü Ali Evi'nde yapılan gözlemler sonucunda taşıyıcı sistemde bir soruna rastlanmamıştır. Ancak ana



Şekil 26. Ek yapı güney cephe.

yapının cephelerinde büyük oranda sıvalar dökülmüş olsa da bağdadi çitaların altındaki ahşap taşıyıcılar görülememektedir. Daha detaylı inceleme için ana yapıda bağdadi çitaların açılarak özgün taşıyıcıların incelenmesi gerekmektedir.

Yapı özgün işlevi ile kullanılacak olursa modern koruma anlayışına paralel olarak en az müdahale ilkesini göz önünde bulundurulmalıdır. Çalışmada, yapıya zarar vermeyen sökülebilir uygulamalar önerilmektedir.

Restorasyonda yapıda bulunan niteliksiz ekler kaldırılmalı, evin özgünlüğüne zarar vermeyecek şekilde altyapı ve onarım yapılmalıdır. Yapıda doğru teşhislerin yapılması, restorasyon uygulamalarında olabilecek yanlışları engelleyerek müdahalelerin sağlıklı ve uzun ömürlü olmasını sağlayacaktır.

Ana yapının kuzey cephesine yapılmış olan ve ikinci kata dışarıdan ulaşmak için eklenen betonarme merdiven kaldırılması gerekli muhdes ektir. Bu eklerle birlikte ikinci kat duvarında açılan giriş kapısı da kaldırılmalı ve duvar özgün haline uygun olarak tamamlanmalıdır.

Batı cephede birinci kattaki balkon altına eklenen ahşap dikme ve kirişler muhdestir. Balkon zeminine yapılan muhdes şap kaplama kaldırılarak şap içerisinde kalan özgün ferforje balkon korkulukları temizlenmelidir. Bu ekler kaldırılarak balkon özgün görüntüsüne kavuşturulmalıdır.

Evin iç mekânlarındaki muhdes sıvalar kaldırılmalı, tüm sıva ve boyalar özgününe uygun olarak yenilenmelidir. Bozulmuş olan pencere ve kapı doğramaları özgün detayları doğrultusunda yenilenmelidir.

Evi çevreleyen moloz taş bahçe duvarı üzerine muhdes briket duvar ekler yapılmıştır ve bu ekler kaldırılarak eksik kısımlar özgün malzeme olan moloz taş ile tamamlanmalıdır. Aynı şekilde yıkılmış olan bahçe duvarları da özgün malzeme ile yeniden yapılmalıdır. Bahçedeki briketten yapılan müstemilat ve helâ, niteliksiz ekler olduğundan kaldırılmalıdır.

Bahçede yöresel tandır taşı kaplı merdiven ve zemin kaplamalarında eksik olan taşların yerine yenileri konulmalıdır. Zeminde çökme olan yerlerde taş kaplama kaldırılarak zemin tesviye edildikten sonra taşlar tekrar yerlerine yerleştirilmelidir.

Yapıların cephelerinde sıvaların büyük bölümü döküldüğünden ve mevcut sıvalar çatladığından alttaki bağdadi çitalar ve taş duvarlar bozulmaya başlamıştır. Bozulan bağdadi çitaların yerine aynı malzemeden yenileri konulmalıdır. Taş duvarlarda bozulan taşlar yenisiyle değiştirilmeli ve özgün derz harcı hazırlanarak derzler doldurulmalıdır. Yapılacak analizlerin sonucuna göre özgününe uygun olarak hazırlanacak dış cephe sıvası tüm cepheye uygulanmalıdır.

Ahşap tavanlardaki eksik parçalar tamamlanmalı, bozulan elemanlar değiştirilmelidir. Tavanlar uygun kimyasallarla temizlendikten sonra özgün boya ile boyanmalıdır.

Sabit pencere önlerinde ve balkon kenarlarında bulunan ferforje korkuluklara uygun malzemelerle temizlik yapılmalı ve korozyona uğramaması için koruyucu boya uygulanmalıdır.

Su, elektrik ve ısıtma tesisatı uzman kişilerce uygun görülen şekilde planlanmalıdır.

Restorasyon yapıldıktan sonra yapı periyodik bakım kapsamına alınmalıdır. Bu şekilde iklim koşullarından, doğa olaylarından ve başka nedenlerden dolayı yıpranan ev kontrol altında tutularak ortaya çıkabilecek bozulmalar büyümeden önlenabilir.

Değerlendirme ve Sonuç

Ekonomik, sosyal, kültürel yapı, dini yaşantı ve daha birçok toplumsal etken Maraş halkının yaşam şeklini etkileyerek geleneksel evlerin oluşmasına yön vermiştir. Bununla birlikte evlerin planlanmasında etkili olan unsurlar yapılan gözlemler sonucu tespit edilmeye çalışılmıştır.

Maraş şehri Ahır Dağı'nın güney yamacında kurulduğundan evler genellikle güneye yönelmişlerdir. Ayrıca bazı evler topografyaya uygun olarak buldukları dere yatağına yönelmişlerdir. Geleneksel Maraş evleri, şehrin çevresinde en kolay bulunabilen malzemeler olan taş ve ahşapla inşa edilmiştir. Evlerin büyük çoğunluğunda zemin katlar kâgirdir ve duvarlar ahşap hatıllı yığma taş tekniği ile yapılmıştır. Bazı yapıların birinci ve ikinci katlarında bu taş duvarlar kısmen devam etmektedir. Yapıların üst katları çoğunlukla ahşap karkas sistem yapılmıştır. Bazı evlerde ahşap karkas üzerine bağdadi çıta tekniği kullanıldığı görülürken bazı evlerde ise ahşap karkas arası kerpiç dolgu tekniği kullanılmıştır.

Evler çoğunlukla zemin ve birinci kattan oluşan iki katlı yapıdadır. İkinci katı veya cihannüması bulunan evler de bulunduğu gibi topografyanın eğimli olması dolayısıyla bazı evlerde bodrum katlar da görülmektedir. Evleri oluşturan mekânlar işlevlerine göre ayrılabilir. Buna göre yardımcı mekânlar alt katta, yaşama mekânları üst katta yer almaktadır. Mutfaklar özgün halinde genellikle bahçede ya da evin katlarında planlanmıştır. Bazı evlerde oturma ve yatak odasının duvarlarında da ocak bulunmaktadır. Evlerde tuvalet, yapı içinde olabildiği gibi bahçenin evden uzak bir köşesinde de bulunabilmektedir.

Plan şeması incelenen 50 adet evde iki plan tipi ile karşılaşılmıştır. Evlerin planlarının çoğunluğu dış sofa- lı ve diğerleri ise iç sofa- lıdır. İncelenen evler arasında orta sofa- lı plan tipine rastlanılmamıştır.

Maraş evleri topografya sebebiyle genellikle güneye yönelmişlerdir ve bu cephe evin dışarıya en fazla açıldığı cephedir. Zemin kat fonksiyonundan dolayı dışarıya kapalıdır ve bu katta az sayıda pencere görülmektedir. Üst katlarda ise pencere sayısı artmaktadır ve en az bir cephede ahşap cumba bulunmaktadır. Bazı evlerin bir cephesinin ya da çıkmasının sac ile kaplandığı görülmektedir. Evlerin kagir sistemle yapılmış zemin kat dışında kalan ahşap karkas sistemle yapılmış üst katlarında cephelere sıva ve boya uygulanmıştır. Evlerde pencere boşlukları genellikle dikdörtgendir. Düz atkılı veya kemerli olan bu pencerelerin doğramaları ahşaptır ve genellikle düşey sürme veya kanatlı sistemdir. Pencerelerin önlerine metal parmaklıklar yerleştirilmiştir.

Evlerin çoğu bahçelidir ve bahçeye enikli kapı denilen kapıdan girilir. Kapıların özelliği, iç içe iki kapıdan oluşmasıdır.

Yukarıda özellikleri anlatılmaya çalışılan ve Maraş'ın geleneksel sivil mimarisini oluşturan evlerin özgün niteliklerinin korunmasının toplumsal mirasın sürekliliği açısından önemlidir. Bu bağlamda bu çalışmanın devam eden koruma amaçlı çalışmalara katkıda bulunacağı umulmaktadır.

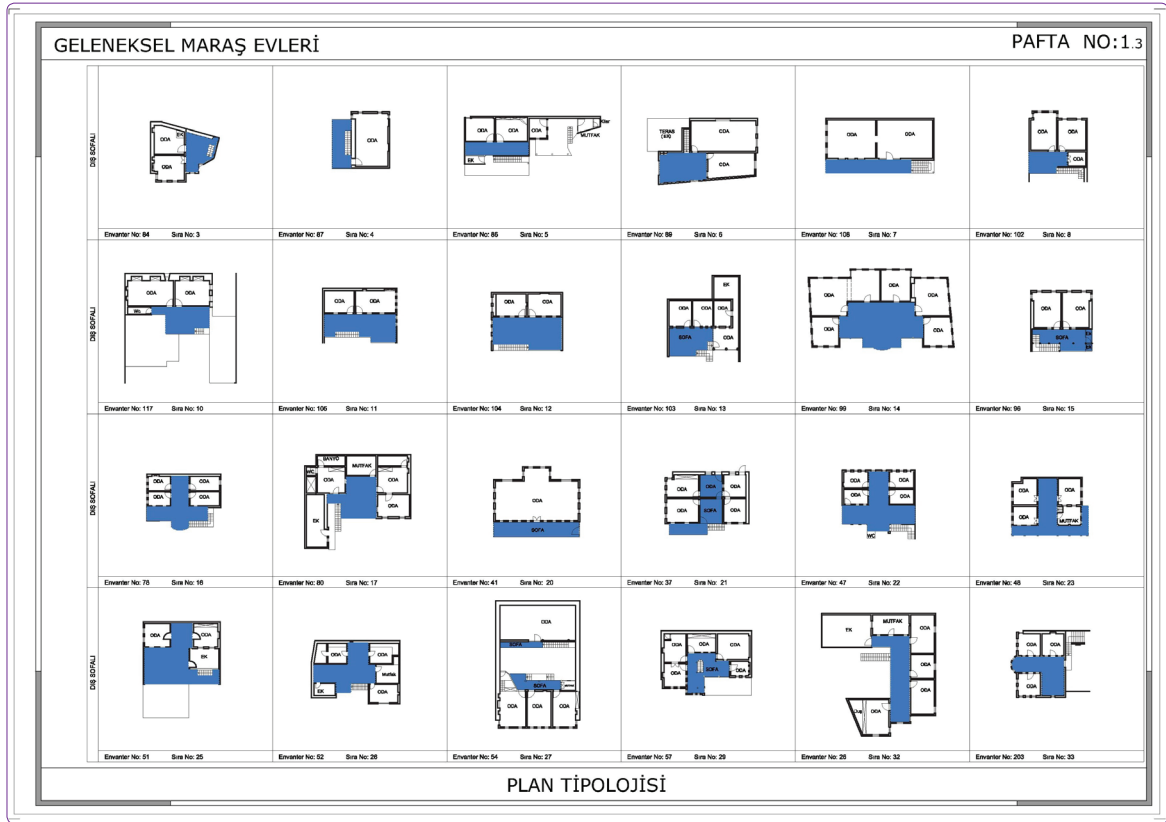
Not: Makalede kullanılan tüm fotoğraflar yazar tarafından 2012 yılında çekilmiştir.

Kaynaklar

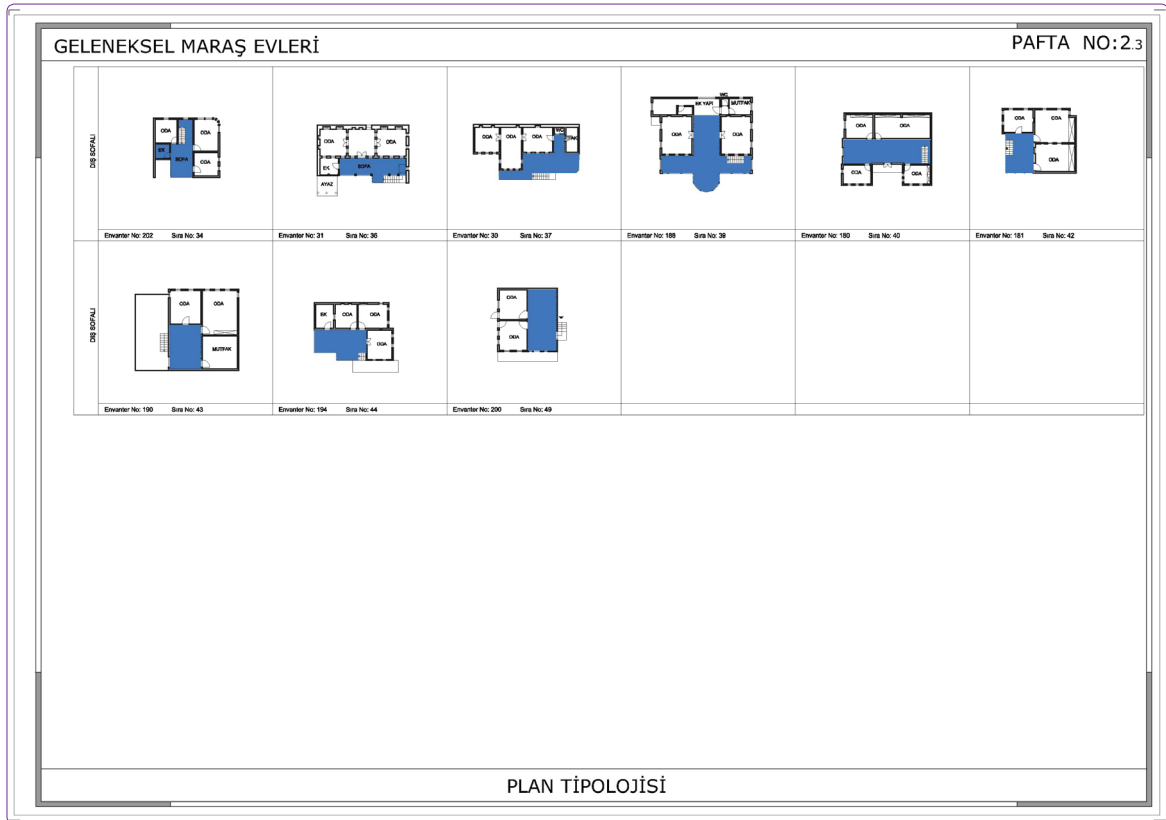
1. Anonim (1967). Maraş İl Yıllığı, Ankara, Kahramanmaraş Valiliği Yayını.
2. Atalay, B., (1916, çev. 1973). Maraş Tarihi ve Coğrafyası, İstanbul.
3. Eyicil, A., (2009). Yakın Çağda Kahramanmaraş, Kahramanmaraş, Ukde Yayınları.
4. Demir, A., (2010). "Beşikten Mezara Maraş Folkloru", Dağların Gazeli Maraş, İstanbul, YKY.
5. Gürbüz, A., (2009). "16-17. Yüzyıllarda Maraş Şehrinde Sosyal ve Ekonomik Hayat", Uluslararası Sosyal Araştırmalar Dergisi, 2: 165-170.
6. Kahraman, S. A., (2010). "Evliya Çelebi Seyahatnemesi'nde Maraş", Dağların Gazeli Maraş, İstanbul, YKY.
7. Kanadıkırık, E., (1972). "Maraş'ta Konut Tipleri", AÜDTCF Coğrafya Araştırmaları Dergisi, 5-6: 253-281.
8. Koç, K., (2008). "Maraş Şehirleşme Tarihi", Maraş Tarihi ve Sanatı Üzerine, Kahramanmaraş, KSÜ Yayınları.
9. Koç, K., (2010). Kahramanmaraş'ta Sosyal Hayatın Fiziki Yapıya Etkisi, Kahramanmaraş, Ukde Yayınları.
10. Köker, O. (2010). "Osmanlı Dönemi'nden Maraş Sancağı Hakkında Bazı Veriler", Dağların Gazeli Maraş, İstanbul, YKY.
11. Toroğlu, E., (2008). "Salnamelere Göre (1869-1908) Maraş Kazası'nda Nüfus, Yerleşme ve Ekonomik Faaliyetler", Maraş Tarihi ve Sanatı Üzerine, Kahramanmaraş, KSÜ Yayınları.

Anahtar sözcükler: Geleneksel ev; Gözlüklü Ali Evi; Maraş; mimari; restorasyon.

Key words: Traditional house; Gözlüklü Ali House; Maraş; architecture; restoration.



EK 1



EK 2

GELENEKSEL MARAŞ EVLERİ

PAFTA NO:3.3

10.000000						
10.000000	Evler No: 85 Sıra No: 1	Evler No: 82 Sıra No: 2	Evler No: 109 Sıra No: 9	Evler No: 79 Sıra No: 18	Evler No: 68 Sıra No: 19	Evler No: 50 Sıra No: 24
10.000000						
10.000000	Evler No: 55 Sıra No: 28	Evler No: 18 Sıra No: 30	Evler No: 23 Sıra No: 31	Evler No: 32 Sıra No: 35	Evler No: 142 Sıra No: 38	Evler No: 148 Sıra No: 41
10.000000						
10.000000	Evler No: 158 Sıra No: 45	Evler No: 106 Sıra No: 46	Evler No: 197 Sıra No: 47	Evler No: 199 Sıra No: 48	Evler No: 201 Sıra No: 50	

PLAN TİPOLOJİSİ

EK 3