

# Boşanma Sürecinde Kriz Merkezine Başvuran Kadınların Retrospektif Olarak Değerlendirilmesi

Özge Uçan<sup>1</sup>

<sup>1</sup>Uz.Sosyal Çalışmacı., Ankara Üniversitesi Psikiyatrik Kriz Uygulama ve Araştırma Merkezi, Ankara

## ÖZET

**Amaç:** Bu tanımlayıcı çalışmanın amacı; boşanmanın bir kriz durumuna dönüştüğü durumlarda, Kriz Merkezi'ne yapılan kadın başvurularının boşanma nedenleri açısından değerlendirilmesi, hangi durumların presipitan olarak belirdiğinin saptanmasıdır. **Yöntem:** Ankara Üniversitesi Psikiyatrik Kriz Merkezi'ne son beş yıl içinde başvuran 110 kadına ait takip kartlarının analizi şeklinde retrospektif olarak değerlendirilmiştir. Elde edilen veriler SPSS 10.0 kullanılarak sınıflandırılmıştır. Bu sınıflandırmada; sosyodemografik özellikler, evlilik şekli, evlilik süresi, evlilik yaşantısında önde gelen sorunlar, boşanmayı gündeme getiren presipitan faktörler ve boşanma sürecinde ortaya çıkan psikiyatrik durumlar dikkate alınmıştır. **Bulgular:** Araştırma bulgularında, boşanma sürecinde iken Kriz Merkezi'nde takip edilen kadınların evlilik öykülerinde şiddete maruz kalma, eşin ailesiyle yaşanan sorunlar, alkol kullanımının sıklıkla bulunmaktadır. Bununla birlikte boşanmayı gündeme getiren nedenler sadakatsizlik ve şiddetin derecesinin arttığı tartışmalar olarak belirmektedir. Bazı durumlarda kadınlar boşanmak istemesine rağmen, evliliği sürdürmek zorunda kalmaktadır. **Sonuç:** Bireyleri, varsa özellikle çocukları derinden etkileyen bir deneyim olarak karşımıza çıkan ve bireylerin yaşamında birtakım değişikliklere uyum sağlamasını gerektiren boşanma bu özelliği nedeniyle kriz potansiyeli taşımaktadır. Gerek eşler ve gerekse çocuklar açısından zorlayıcı bir dönem olan boşanma sürecinde profesyonel yardım almanın önemi büyüktür. Bireyler bu konuda bilinçlendirilmelidir.

**Anahtar Sözcükler:** Boşanma, boşanma nedenleri, kriz.

(*Klinik Psikiyatri 2007;10:38-45*)

## SUMMARY

### Retrospective Evaluation of Women who Applied Crisis Center in Divorce Duration

**Objectives:** The aim of this descriptive study is to evaluate women's applications to Crisis Center in the aspect of the reasons and precipitant factors of divorce which yield to a crisis condition. **Method:** It was evaluated retrospectively as the analysis of follow-up cards of 110 women applied Ankara University, Center of psychiatric Crisis in last five years. The data reached was classified by using SPSS 10.0. In this classification, socio-demographic features, marriage type, marriage duration, the questions taking place in marriage, main factors bringing divorce up and psychiatric situations appearing in divorce duration were taken into consideration. **Results:** In the findings of the research, situations such as violence, problems with the husband's family, frequent alcohol usage, arguments with the husband's family as precipitant, dismissing after violence and extramarital relationship of the applicant is or the husband have been observed in the divorce process in the history of the applicant women. Under some situations, although women want to divorce, they have to continue their marriage. **Conclusion:** Divorce is a social experience, which deeply effects individuals and especially children, if there are any, and therefore necessitates individuals to make and adapt to some changes in their lives. Considering the negative effects of the divorce on mental health of the individuals and their children, professional aid has a great importance. Individuals should be made conscious of this subject.

**Key Words:** Divorce, reasons of divorce, crisis.

## GİRİŞ

Son zamanlarda boşanma oranlarındaki artış dikkat çekici bir boyuta ulaşmıştır. Amerika Birleşik Devletleri'nde her iki evlilikten birinin boşanma ile sonlandığı ve boşanma oranlarının %50-68 olduğu bildirilmektedir (Sutton&Munson 2005) Norveç, Fransa, Almanya ve Hollanda'da boşanma oranları %40 civarında seyrederken ülkemiz dünya ülkeleri arasında boşanma oranı düşük ülkeler arasında yer almaktadır. Ülkemizde, demografik göstergelerden biri olan kaba boşanma oranlarının son on beş yıllık trendi incelendiğinde, 1996 yılına kadar değişmeyen bir yapı, 1997 yılından 2000 yılına kadar bir azalma, 2000 yılından sonra ise bir artış olduğu görülmektedir (DİE 2002). 2004 yılına kadar düzenli bir artış olmasına rağmen 2005 yılında bu oranın 2 katına çıktığı görülmektedir.

İstatistiksel veriler boşanmanın ciddi bir sosyal sorun olduğunu şüphe götürmez bir tarzda kanıtlamaktadır. Çağdaş yaşamın durumsal krizleri arasında yer alan boşanma, batı toplumlarında olduğu gibi ülkemizde de giderek artan sıklıkla görülen bir durum olmuştur.

Erkek ile kadın arasındaki yaşam birliği olarak tanımlanan evliliğin hiçbir uzlaşma götürmediği, eşler için tüm anlamını yitirdiği durumlarda evliliğin sona ermesi bir çözüm olarak gündeme gelebilmektedir. Boşanma, hukuki sorunlarla ilgili kanuni, çiftin birbirine yabancılaşmasıyla ilgili duygusal, para ve mal ile ilgili ekonomik, çocukların velayeti ile ilgili ebeveynlik, arkadaşlıklar ve sosyal faaliyetlerde meydana gelen değişikliklerle ilgili sosyal ve yeniden bağımsızlık kazanarak kendini bulma sorunlarıyla ilgili psikolojik boyutları olan bir olaydır ( Bohannon 1970).

Boşanma, bireyleri varsa özellikle çocukları derinden etkileyen bir deneyim olarak karşımıza çıkar. Anne ve babaların boşanmaları sonucu çocukların yaşadığı geçişler, onlarda yüksek seviyede stres, kaygı ve öfkeye neden olmaktadır. Boşanan aile çocuklarının %20-25'i ciddi davranış problemleri gösterirken, anne ve babası bir arada olan çocuklarda bu oran %10'dur (Forgatch ve ark. 1996, Hetherington ve Kelly 2002, Simons 1996) Boşanmanın çocuklara etkisi üzerine yapılan kapsamlı çalışmalar, boşanmanın çocukların benlik

tasarımı üzerinde olumsuz etki yaptığını, boşanmış aile çocuklarında ciddi uyum güçlükleri olduğunu göstermektedir (Erkan 1986).

Gerek bireylerin gerekse çocukların yaşamında bir takım değişikliklere uyum sağlamalarını gerektiren boşanma, bu özelliğiyle bir geçiş dönemi olarak da nitelendirilebilir (Sayıl ve ark. 1996). Bu sürecin ne yönde çözümleneceği, bireylerin kişilik özelliklerine baş etme becerilerine, alacakları yardım ve desteğe bağlıdır (Slakeiu 1984, Atakan 1987, Hoff 1984).

Boşanma, farklı açılardan bakılabilecek karmaşık bir olaydır. Boşanmayla ilgili sosyolojik araştırmaların çoğunlukla yapısal ve yaşamsal belirleyiciler üzerinde odaklandığı görülmekte ve bu belirleyicilerin kişilerin içinde buldukları sosyal sınıfa, kişilerin cinsiyetine ve evlilik yaşına göre değiştiği belirtilmektedir (Bumpassve ark. 1991, White 1991). Buna karşıt olarak, psikolojik araştırmalar ise, aile içi etkileşime ve evlilik idaresindeki anlaşmazlığa (Gottman 1994), kişinin karakterine, antisosyal davranış gibi kronik olumsuz etki üzerine odaklanmaktadır (Leonard ve Roberts 1998).

Boşanmaya etki eden değişkenler arasında; cinsiyet, sosyo-ekonomik düzey, evlilik süresi ve evlilik yaşı gibi değişkenlerin sıklıkla ele alındığı görülmektedir.

Cinsiyet açısından yapılan değerlendirmelerde, kadınların erkeklere göre, ilişkilerini yakından incelemeye daha yatkın oldukları, ilişkilerindeki sorunları daha erken fark ettikleri ve sorunları eşleriyle tartışmak istedikleri (Thompson ve Walker 1991), buna karşılık erkeklerin, ilişkilerindeki sorunları tartışmaktan kaçındıkları belirtilmektedir (Gottman 1994). Boşanma konusunda yapılan birçok çalışmaya göre, boşanmayla sebep olarak, kadınlar, erkeklere göre çok daha uzun ve karmaşık nedenler göstermektedir (Cleak ve Person 1985). Bu bulgular dikkate alındığında boşanmanın erkek ve kadınların gözünde farklılıklar gösterdiği söylenebilir.

Boşanma ile ilgili çalışmalar göstermektedir ki, bireylerin boşanmaya gösterdiği nedenlerle sosyo-ekonomik düzey bağlantılıdır. Kitson'a (1992) göre, sosyo-ekonomik düzeyi yüksek bireyler boşanma nedeni olarak; iletişim eksikliğini, ilgi alanlarındaki uyumsuzlukları, anlaşmazlığı, buna karşılık sosyo-

**Tablo 1.** Türkiye'de kaba boşanma oranları (1996-2005)

Kaba boşanma oranı, 1996-2005 Yılı	Yıl ortası tahmini nüfus (000)	Boşanma sayısı	Boşanma oranı(%)
1996	62 873	29 552	0.47
1997	64 015	32 717	0.51
1998	65 157	32 167	0.49
1999	66 293	31 540	0.48
2000	67 420	34 862	0.52
2001	68 315	50 402	0.74
2002	69 626	51 096	0.73
2003	69 302	89 311	1.28
2004	71 152	88 357	1.24
2005	72 065	156 577	2.17

\* 2003, 2004 ve 2005 yıllarına ait veriler DİE tarafından verilen geçici bilgilerdir.

ekonomik düzeyi düşük bireyler; daha çok fiziksel veya duygusal istismar, evle ilgili sorumluluk paylaşımında sorunlar, ekonomik sorunlar, eşin alkol ve kumar alışkanlığı gibi durumları boşanma nedeni olarak belirtmişlerdir.

Evlilik yaşı açısından yapılan değerlendirmelere göre, erken yaşta evlenenlerin boşanma olasılıkları, daha ileri yaşta evlenenlerden daha yüksektir (Bumpass ve ark. 1991). Evlilik süresine bağlı olarak, boşanmanın genellikle evliliğin ilk yıllarında olduğu bildirilmektedir (White 1991).

Boşanma ile ilgili çalışmalara genel olarak bakıldığında; boşanmanın toplumsal, kültürel ve bireysel özellikler açısından farklılaştığı görülmektedir. Boşanmaya karşı tutum ve boşanma oranları da kültüre göre değişmektedir (Gibson 1976, Lester 1996, Sleebos 2003, Stewenson ve Wolfers 2003, Wolfinger 2003).

#### **Amaç:**

Araştırmanın amacı; boşanmanın gündeme gelmesiyle, kriz merkezine başvuran kadınların; boşanma nedenleri açısından değerlendirilmesi ve boşanmada önde gelen sorunların, evlilik öykülerinde önde gelen sorunların literatür bulguları çerçevesinde tartışılmasıdır.

#### **GEREÇ VE YÖNTEM**

Araştırma Ankara Üniversitesi Psikiyatrik Kriz Merkezi'ne beş yıl içinde başvuran 110 kadını kapsamaktadır. 1 Ocak 2000-1 Ocak 2005 tarihleri

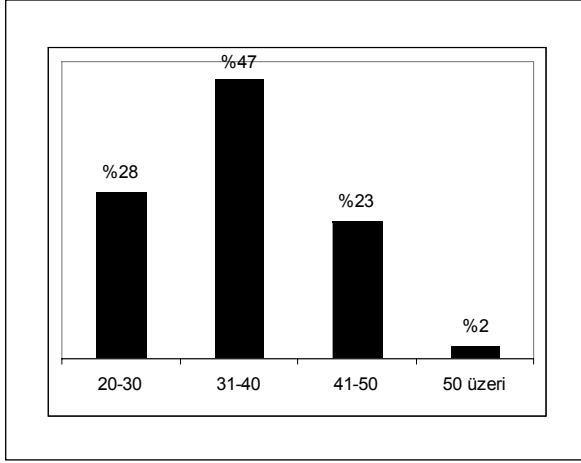
arasında yapılan bu başvurular, takip kartlarının analizi şeklinde retrospektif olarak değerlendirilmiştir.

Başvurular öncelikle, sosyodemografik özellikler, evlilik şekli, evlilik süresi, boşanma gündeme gelmeden önce var olan sorunlar açısından sınıflandırılmış, ayrıca boşanmayı gündeme getiren presipitan faktörler, boşanma düşüncesinin/ talebinin kime ait olduğu, boşanma isteğine rağmen evliliği sürdürme nedenleri ve bu sürecin ruh sağlığına etkisi araştırılmıştır.

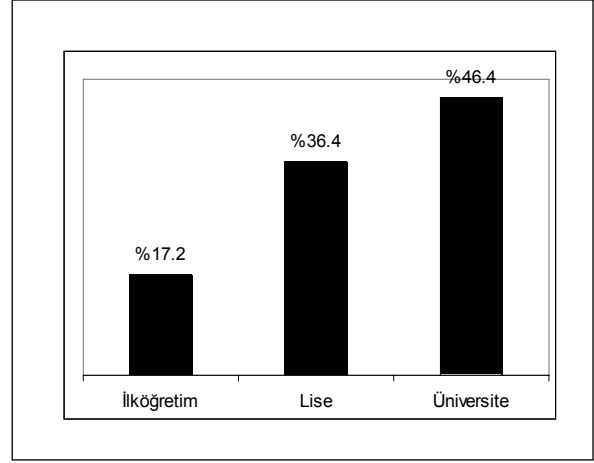
#### **BULGULAR**

Araştırma bulgularına göre; başvuran 110 kadından 31'i (%28.2) 20-30 yaş, 52'si (%47.3) 31-40 yaş, 25'i (%22.7) 41-50 yaş sınıfında, 2'si (%1.8) 50 yaş üzerindedir. Başvuranların 51'i (%46.4) üniversite mezunu, 40'ı (%36.4) lise mezunu, 19'u (%17.2) ilköğretim mezunudur (Grafik 2). Bunlardan 80'i (%72.7) düzenli bir gelire sahipken, 30'u (%27.3) gelir getirecek bir işte çalışmamaktadır. Çalışmayan kadınların 2'si üniversite mezunu olup evliliği sonrası eşinin isteği üzerine işini bırakmak zorunda kaldığını belirtmiştir (Grafik 3). Düzenli gelire sahip olanların, 57'si (%51.8) bir kamu kurumunda, 13'ü (%11.8) özel sektörde aylık ücret karşılığı çalışmakta olup, 10'u (%9.1) emeklidir.

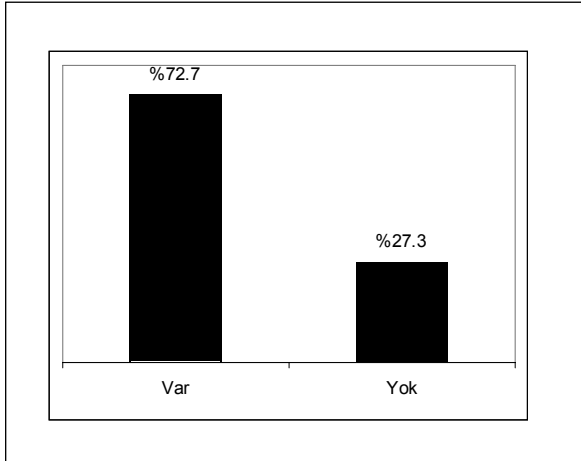
Başvuran kadınların sosyo-ekonomik durumları incelendiğinde; 20'sinin (%18.2) alt SED, 72'sinin (%65.5) orta SED, 18'inin (%16.4) üst SED olduğu saptanmıştır.



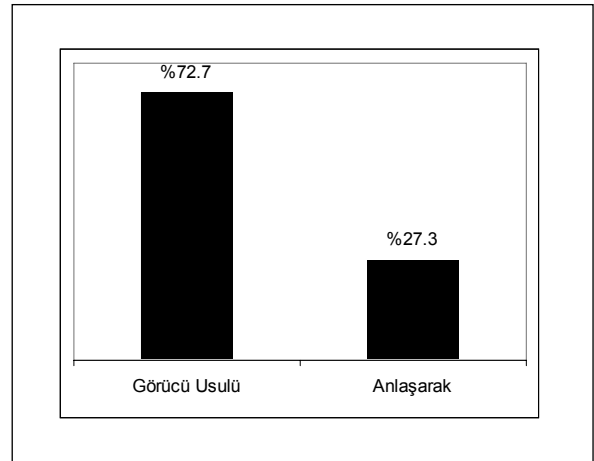
Grafik 1. Başvuran kadınların yaşlarına göre dağılımı



Grafik 2. Başvuran kadınların eğitim durumuna göre dağılımı



Grafik 3. Başvuran kadınların aylık gelir durumuna göre dağılımı



Grafik 4. Başvuran kadınların evlilik şekline göre dağılımı

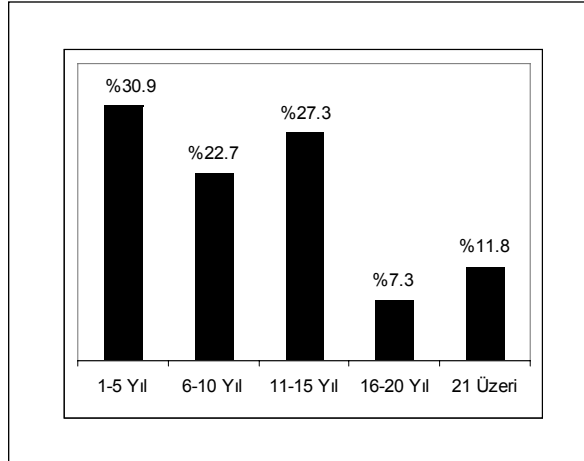
Boşanma sürecinde yaşanan sorunlar nedeniyle boşanma kadınların 30'unun (%27.3) görücü usulüyle, 80'i (%72.7) anlaşarak evlendikleri saptanmıştır (Grafik 4).

Boşanma düşüncesi/talebinin, evliliğin süresi açısından sınıflandırmasına bakıldığında; 34'ünün (%30.9) ilk 5 yıl içinde, 25'inin (%22.7) 6-10 yıl, 30'unun(%27.3) 11-15 yıl, 8'inin (%7.3) 16-20 yıl arasında, 13 kişinin (%11.8) 21 yıldan fazla evlilik yaşantısı sonrasında boşanma sürecine girdikleri saptanmıştır (Grafik 5).

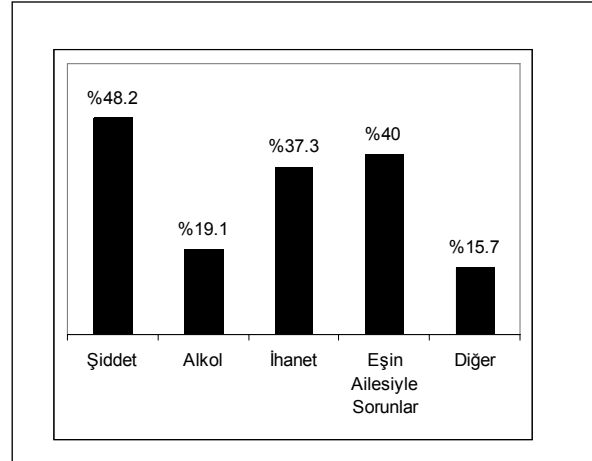
Başvuran kadınların boşanma öncesi evlilik öyküsüne bakıldığında, 110 kadından 53'ünün

evlilik yaşantısında (%48.2) şiddete maruz kaldığı, 21'inin (%19.1) eşinin alkol alımına bağlı sorun tariflediği, 12'sinde (%10.9) alkol ve şiddetin bir arada görüldüğü saptanmıştır. 41 kadının (%37.3) evlilik yaşantısında, eşinin sadakatsizliğine bağlı sorunlar yaşandığı, 44 kadın (%40) eşinin ailesiyle yaşanan sorunlar bulunduğu görülmüştür. 5 kadın (%4.5) ise, eşinin kumar oynama alışkanlığına bağlı sorunlar olduğunu belirtmiştir. Ayrıca ekonomik sorunlar, cinsel sorunlar, psikiyatrik hastalık gibi durumların evlilik yaşantısında sürekli olumsuzluklara neden olduğu görülmüştür (Grafik 6).

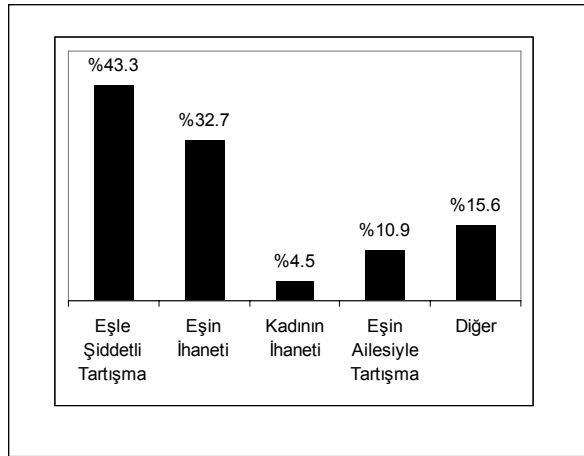
Araştırma sonuçlarına göre; bu sorunlara rağmen



Grafik 5. Başvuran Kadınların Evlilik Süresine Göre Dağılımı



Grafik 6. Başvuran Kadınların Evlilik Öyküsünde Önde Gelen Sorunlar



Grafik 7. Boşanmaya Neden Olan Presipitan Faktörler

bir şekilde sürdürülen evliliklerde boşanmayı gündeme getiren presipitanlara bakıldığında; 42 kadın (%43.3) için eşle şiddetli tartışma; 42 kadından 8'inde şiddet sonrası evden kovulma boşanmayı gündeme getirirken; 36 kadın (%32.7) için eşin evlilik dışı ilişkisini öğrenmiş olma, 5 kadın (%4.5) için, kendisinin evlilik dışı ilişkisinin varlığı ve öğrenilmiş olması, 12 kadın (%10.9) için, eşin ailesiyle yaşanan sorunlar boşanmayı gündeme getirmiştir. Ayrıca, psikiyatrik hastalık (4), cinsel problemler (4), ekonomik güçlükler (2), evlat kaybı (2), eneset (1), uyum güçlükleri (2) gibi nedenler 15 kadın için (%15.6) boşanmayı gündeme getirmiştir (Grafik 7).

Araştırma kapsamındaki kadınlardan 6'sı (%5.5) boşanma kararının ortak alındığını belirtmiş, 40'ında (%36.4) boşanma düşüncesi/talebi erkekten, 64'ünde (%58.2) kadın tarafından gündeme getirilmiştir. Boşanmanın gündeme gelmesiyle, kriz merkezi'ne yapılan başvuruların 69'u (%62.7) bireysel olarak izlenmiş olup, 41'inde (%37.3) eş görüşmeye dahil edilmiştir. Ayrıca 82 (%74.5) kadının takibi, psikiyatri polikliniği ile işbirliği içinde yürütülmüştür.

Başvuranların 27'si (%24.5) kanuni olarak boşanma gerçekleştiikten sonra gelmiş olup, bunlardan 25'i boşanma sonrası yeni hayat düzenine uyum güçlükleri nedeniyle başvurduklarını belirtmişlerdir. Kanuni olarak boşanma gerçekleşmesine rağmen, eski eşlerinin yeniden bir araya gelmeyi istemesi nedeniyle kararsızlık yaşayan 2 kişi ise, sağlıklı karar verebilmek amacıyla başvurduklarını belirtmiş olup, ileriki görüşmeler çift görüşmesi olarak yürütülmüştür. Boşanmaya karar verdikten sonraki dönemde başvuran 70 kişi (%63.6) kararlarını bir profesyonel eşliğinde gözden geçirmek için başvurduğunu belirtmiş olup, boşanmayı düşünen ancak kararsızlık yaşayan 13 kişi (%11.8) karar verme sürecinde yardıma ihtiyaç duydukları için, başvuruda bulunmuştur.

Boşanma sürecinde yaşanan sorunlar nedeniyle takip edilen 110 kadından 42'si (%38.18) görüşmelerde; evliliklerini sürdürmek istediklerini belirtmiş olup, bu kadınlardan 32'si evliliklerini sürdürme

isteğini, ekonomik olarak eşe bağımlı olma ve çocukları olması olarak açıklamıştır. 14 kadında, buna ek olarak sosyal nedenler vurgulanmış olup, 2 kadın evliliklerini sürdürme nedeni olarak eşin, boşanma sonrasında kendisini öldürmekle tehdit edildiğini belirtmiştir. Ayrıca ikinci kez evlenme, ekonomik sorunlar, duygusal bağımlılık gibi nedenler de evliliği sürdürme nedenleri olarak ifade edilmiştir.

Boşanma sürecinde yaşanan sorunların çözülmemediği ve yardım arayışının geciktiği durumlarda ruh sağlığının olumsuz etkilendiği görülmektedir.

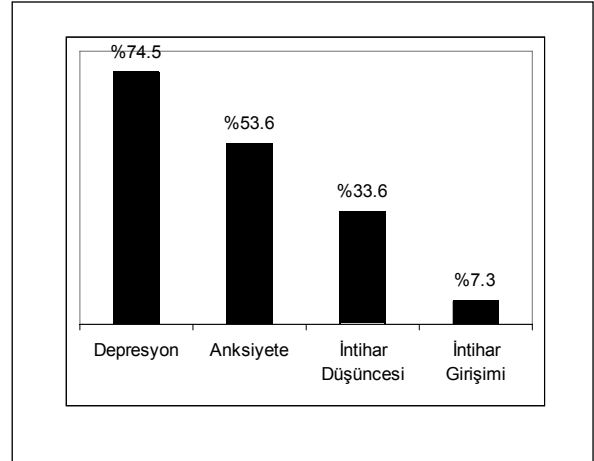
Başvuran 110 kadının, psikiyatrik açıdan değerlendirilmesi sonucunda, 82'sinde (%74.5) depresyon, 59'unda (%53.6) anksiyete teşhisi bulunmaktadır. Bu kadınlardan depresyon ve anksiyetenin birlikte görüldüğü 37 kadında (%33.6), intihar riskinin çok yüksek olduğu saptanmıştır. Boşanma sürecinde yaşadığı sorunlar nedeniyle daha önce intihar girişiminde bulunan 8 (%7.3) kadın bulunmaktadır (Grafik 8).

## TARTIŞMA

Son beş yıl içinde, boşanma sürecinde yaşanan sorunlar nedeniyle yapılan başvuruların toplam sayısı 120 olup, bu sayının 110'unun kadın, 10'unun erkek olması, boşanma sonrası kadınların erkeklerle oranla daha fazla yardım arayışında bulunduğunu göstermektedir.

Araştırma kapsamındaki kadınların yüzde 70'inin ekonomik ve sosyal güvencesinin bulunması ve en az lise mezunu olması, eğitim ve çalışma hayatının boşanmayı etkilediğini göstermektedir. Yodanis'e (2005) göre, eşleriyle statü olarak eşit durumdaki kadınların boşanma oranı daha fazladır. Ancak bu çalışmada, eğitim ve gelir açısından eşleriyle eşit ya da yakın durumda olmanın, boşanmaları arttırmamasından ziyade, engellememe etkisi olduğu görülmektedir.

Daha önce yapılmış araştırma ve istatistik sonuçlarıyla uyumlu olarak bu çalışmada da; boşanma nedeniyle yapılan başvuruların evliliğin ilk yıllarında yoğunlaştığı dikkat çekmektedir (White, 1991). Bu dönem evlilikte uyum sorunlarının yaşandığı dönem olarak düşünüldüğünde, bireylerin evlilik öncesi evliliğe hazır olmama ve eş



Grafik 8. Boşanma Sürecinde Görülen Psikiyatrik Durumlar

seçimi konusunda çok sağlıklı değerlendirmeler yapamamalarının buna etkili olabileceğini düşündürmektedir.

Araştırma kapsamındaki kadınların yaklaşık üçte birinin boşanma nedeni sadakatsizliktir. Evlilik öyküsünde şiddete maruz kalma, aile üyeleriyle sorunlar, ekonomik güçlükler, eşin alkol kötüye kullanımı gibi sorunlar bulunmasına rağmen evliliklerini sürdürme niyetinde olan pek çok kadın için, eşinin evlilik dışı ilişkisini öğrenmesi, bardağı taşıran son damla olarak boşanma nedeni olabilmektedir. Nitekim boşanma nedenlerine yönelik yapılan çalışmalarda, sadakatsizlik en çok belirtilen neden olmuştur (Amato ve Previti 2003).

Evlilik süresince şiddete maruz kalan ve şiddete katlanan kadınların, şiddetin hayati risk oluşturacak boyuta gelmesiyle boşanmayı düşünmeleri dikkat çekicidir. Daha önce yapılmış araştırmalarda, kadınların tamamının şiddete en fazla ev ortamında uğradığı, eşin kötü davranması durumunda kadınların %78'inin hiç kimseden yardım istemediği saptanmıştır. Ayrıca yapılan araştırmalarda kadınlar arasında eşlerinin kendilerine şiddet uygulamalarının kendi davranışlarından kaynaklandığını söyleyenlerin çoğunlukta olduğu saptanmıştır (Erdoğan 2000). Bu konuda şiddet mağdurlarının çoğunluğunu oluşturan kadınların neler yapabilecekleri konusunda bilgilendirilmesi, faydalı olacaktır.

Araştırma kapsamındaki kadınların üçte birinden

fazlasının, boşanmayı çözüm olarak görmesine rağmen, çocuklar veya ekonomik anlamda eşe bağımlı olma nedeniyle, evliliklerini sürdürme çabası içinde olması oldukça önemlidir. Bu kadınların yarısından fazlasının, boşanma sonrası sosyal çevreden olumsuz tepki alacağını düşünmesi sosyal yapının boşanmayı etkilediğini göstermektedir. Boşanmaya engel durumların varlığı, evlilik yaşantısını ve boşanma sürecini etkilemektedir (Moxnes 2000). White ve Booth (1991), boşanmaya engel durumların, evlilikteki ilişkinin iyilik halini ve boşanma düşüncesini etkilediğini, sadece engellerin fark edilmesinin bile boşanmadan vazgeçmeye neden olabildiğini belirtmişlerdir. Heaton ve Albrecht (1991), sorunlu evlilikleri inceledikleri çalışmalarında, boşanmaya engel durumlar olduğunda, evliliklerin makul bir şekilde sürdüğünü belirtmişlerdir. Boşanma noktasına gelmesine rağmen evliliklerini çocukları için sürdürmek istediklerini belirten kadın sayısının fazla olması, çocuk varlığının boşanmayı önleyen bir unsur olduğunu düşündürülebilir. Ancak çocuklara rağmen gerçekleşen boşanmaların da oldukça fazla olduğu göz önüne alınırsa, çocuk varlığının boşanmaya engel teşkil etme durumunun farklılık gösterdiği söylenebilir.

Araştırma sonuçlarına göre, zorunlu olarak sürdürülen evliliklerde, çatışmaların devam etmesi bazen kişileri sağlıklı çözüm yollarına yönlendirebilmektedir. Nitekim boşanamadığı için, intihar girişiminde bulunan kadınların varlığı, bu tür evlilik ilişkilerinde çatışmaların çözümlenebilmesi amacıyla profesyonel yardımın çok önemli olduğunu göstermektedir.

Boşanamadığı için intihar girişiminde bulunan kadınların, ekonomik olarak eşe bağımlı olan, evliliğini her şeye rağmen sürdürmesi gerektiğine inanan, sosyal destek sistemleri yetersiz kadınlar olduğu görülmektedir. Özellikle ikinci evliliği yapmış kadınların ikinci kez boşanmaları halinde, sosyal açıdan çok olumsuz nitelendirileceğini düşünerek intiharı bir çözüm yolu olarak tercih etmeleri, sosyal baskının olumsuz sonuçlarına örnek teşkil etmektedir.

Gerek sorunlara rağmen sürdürülen evliliklerin, gerekse çocuklara rağmen gerçekleşen boşanmaların; eşlere ve çocuklara olumsuz etkileri olduğunu söylemek mümkündür. Her iki durumda

da destekleyici ve çözüme odaklı profesyonel yardımın önemi büyüktür. Profesyonel yardım, eşlerin sorunlardan çok sorunların çözümü üzerine odaklanmalarını sağlayarak, evliliklerin sağlıklı bir şekilde devam etmesine ve boşanmaların sağlıklı bir şekilde gerçekleşmesine olanak sağlayabilir. Aynı zamanda olumsuz etkilerin hafifletilmesini sağlayarak gerek çocukların gerekse eşlerin uyum sağlamalarını kolaylaştırır.

## SONUÇ

Boşanmanın bir kriz olarak gündeme geldiği evliliklerde, boşanma düşüncesi oluşmadan önce pek çok soruna rağmen evliliğin sürdürülmeye çalışıldığı görülmektedir. Ancak dikkat çeken nokta, eşlerin bu süre içinde evlilikle ilgili sorunları çözmeye yönelik arayışlar içinde olmayıp, boşanmanın gündeme gelmesiyle yardım arayışı içine girmeleridir. Kadınların eşleriyle iletişim sorunlarını, ekonomik sorunları, eşin ailesiyle yaşanan sorunları hatta şiddeti bile yıllarca katlanılması gereken bir durum olarak görmeleri, ancak şiddetin hayati tehlike yarattığı ya da eşin başka bir kadınla ilişkisinin gündeme gelmesiyle boşanmayı düşünmeleri evliliklerini sürdürebilmek için çok çaba harcadıklarını göstermektedir.

Boşanma sonrası yaşamını sürdürme konusunda ekonomik ve sosyal yönden güvencesi olan kadınların boşanma kararı aldıktan sonra, yaşayabilecekleri zorlukları göze aldıkları, buna karşılık özellikle ekonomik anlamda eşe bağımlı olan kadınların her şeye rağmen evliliklerini sürdürmek zorunda kaldıkları görülmektedir. Çocukların varlığı her iki durumda da evliliğin sürdürülmesi için tek neden olabilmekte, boşanmanın kriz olarak gündeme gelmesi ve profesyonel yardımla evliliklerin yeniden gözden geçirilmesi ve sorunların çözümüne yönelik eşlerin çaba harcaması sağlanabilmektedir.

Bu anlamda profesyonel yardım boşanmanın gündeme gelmesine rağmen evliliğin sürmesi durumunda evliliğin yeniden yapılandırılmasında, boşanmanın gerçekleştiği durumlarda ise aile üyelerinin yeni duruma uyumu konusunda faydalı olmaktadır. Ailenin önem ve değerinin giderek yara aldığı günümüzde bu gerçekleri dikkate alınması, evlilik yaşamındaki anlaşmazlıkların boşanma noktasına gelmeden aşılabilmesi gerekmektedir.

dir. Evlilikler impulsif olarak yapılamayacağı gibi impulsif olarak da sonlandırılmamalıdır.

Bu bağlamda; sorunlu dönemlerde aile bireylerinin ruh sağlığının korunması bağlamında profesyonel yardım almalarının pek çok sorunun çözümünde önemli bir yeri olduğunu söyleyebiliriz.

Yazışma adresi: Özge Uçan, Ankara Üniversitesi Psikiyatrik Kriz Uygulama ve Araştırma Merkezi, Ankara, ozgeucan@yahoo.com

#### KAYNAKLAR

- Amato PR, Previti D (2003) People's reasons for divorcing: Gender, social class, the life course, and adjustment. *J Fam Issues*, 24:602-626.
- Atakan S. (1987) Boşanma Sürecinde Yaşanan Evreler. *Psikoloji Dergisi*, 6:72-75.
- Bohannon P (1970) The six stations of divorce. Divorce and after Paul Bohannon (Ed), Garden City, New York, Doubleday and Company, Inc., s.33-62.
- Bumpass LL, Martin TC, Sweet JA (1991) The impact of family background and early marital factors on marital disruption. *J Fam Issues*, 12:22-42.
- Cleek MG, Earson TA (1985) Perceived causes of divorce: An analysis of interrelationships. *J Marriage Fam*, 47:179-183.
- Erdoğan M (2000) Ailenin korunmasına dair kanunun uygulanması" Hukukta Kadın Sempozyumu. T.C. Başbakanlık Kadının Statüsü ve Sorunları Genel Müdürlüğü ile Gazi Üniversitesi Kadın Sorunları Araştırma ve uygulama Merkezi yayını, Ankara, s.92-93.
- Erkan G (1986) Boşanmanın Çocukların Benlik Tasarımı Düzeyine Etkisi. Hacettepe Üniversitesi Sosyal Hizmetler Yüksekokulu Dergisi. 4:141-160.
- Forgatch MS, Patterson GR, Ray JA (1996) Divorce and boys'adjustment problems:Two paths with a single model. Stress, coping, and resiliency in childrenand the family. EM Hetherington & EA Blechman (Ed), Mahwah, NJ: Lawrence Erlbaum, s.67-105.
- Gottman JM (1994) What predicts divorce? Hillsdale, NJ: Lawrence Erlbaum.
- Gibson C (1976) The U.S. fertility decline, 1961-1975: The contribution of changes in marital status and marital fertility. *Fam Plann Perspect*, 8:249-252.
- Heaton TB, Alrecht SL (1991) Stable Unhappy Marriages. *J Marriage Fam*, 53:747-758.
- Hetherington EM, Kelly J (2002) For better or for worse: Divorce reconsidered. New York, Norton.
- Hoff LA (1984) People in crisis: Understanding and helping , 2. Baski, California: Addison- Wesley Pub., s.304-308.
- Kitson G (1992) Portrait of Divorce. New York, Guilford.
- Leonard KE, Roberts LJ (1998) Marital aggression, quality, and stability in the first year of marriage: Findings from the Buffalo Newlywed Study. The developmental course of marital dysfunction, TN Bradbury (Ed), New York, Cambridge University Press, s.44-73.
- Lester D (1996) Trends in divorce and marriage around the world. *J Divorce & Remarriage*, 25:169-171.
- Moxnes K (2000) Barriers to divorce when are they effective? When are they not? *J Fam Issues*, 21:78-99.
- Sayı I (1996) Kriz ve krize müdahale kurs notları, Ankara Üniversitesi Psikiyatrik Kriz Uygulama ve Araştırma Merkezi Yayınları, Ankara.
- Simons RL (Ed) (1996) Understanding differences between divorced and intact families: Stress, interaction, and child outcome. Thousand Oaks, Ca: Sage.
- Slaikue K (1984) Crisis intervention: A handbook for practice and research. Boston, Allyn and Bacon Inc., s.17-25, 53-57.
- Sleeboos JE (2003) Low fertility rates in OECD countries: Facts and policy responses. Working paper no. 15, OECD social, employment, and migration working papers. Paris: OECD.
- Stevenson B, Wolfers J (2003) Bargaining in the shadowof the law: Divorce laws and family distress. Paper no. 1828, Stanford Graduate School of Business Research Paper Series.
- Sutton PD, Munson ML (2005) Births, marriages, divorces, and deaths: Provisional data for February 2005. National vital statistics reports; vol 54 no 3. Hyattsville, MD: National Center for Health Statistics.
- T.C. Başbakanlık Devlet İstatistik Enstitüsü (2002) Evlenme, Boşanma ve İntihar İstatistikleri 2002, Ankara, DİE Matbaası.
- Thompson L, Walker AJ (1991) Gender in families: Women and men in marriage, work, and parenthood. Contemporary families: Looking forward, looking back, A. Booth (Ed), Minneapolis, MN: National Council on Family Relations, s.76-102.
- White LK, Booth A (1991) Divorce over the life course: The role of marital happiness. *J Fam Issues*, 12:5-21.
- White L (1991) Determinants of divorce: A review of research in the eighties. Contemporary families: Looking forward, looking back, A Booth (Ed), Minneapolis, MN: National Council On Family Relations, s.141-149.
- Wolfinger NH (2003) Parental divorce and offspring marriage: Early or late? *Social Forces*, 82:337-354.
- Yodanis C (2005) Divorce culture and marital gender equality. A Cross-National Study *Gender & Society*, 19:644-659.