



Gordion'un Orta aę Dönemi Sırlı Seramikleri

Medieval Glazed Ceramics From Gordion

Billur TEKKÖK KARAÖZ

Prof. Dr., Bařkent Üniversitesi, Güzel Sanatlar, Tasarım ve Mimarlık Fakültesi, SBE Sanat Tarihi ve Müzecilik Ana Bilim Dalı, Ankara, Türkiye

Prof., Bařkent University, Faculty of Fine Arts, Design and Architecture, ISS Department of Art History and Museology, Ankara, Türkiye

ORCID ID: 0000-0001-8943-0215

tekkok@baskent.edu.tr

Deniz TAMER

Dr., Kültür ve Turizm Bakanlığı, Ankara, Türkiye

PhD., Ministry of Culture and Tourism, Ankara, Türkiye

ORCID ID: 0000-0002-4962-264X

deniztamerr09@gmail.com

Ebru TAMER

Selçuk Üniversitesi, Sosyal Bilimler Enstitüsü, Klasik Arkeoloji Anabilim Dalı, Konya, Türkiye

Selçuk University, Institute of Social Science, Department of Classical Archaeology, Konya, Türkiye

ORCID ID: 0000-0002-6501-1515

ekirkanli@gmail.com

DOI: 10.5505/jas.2023.97720

Öz

Çalışmanın konusunu, Frigya'da yer alan Gordion'un ST (South Trench – Güney Yamaç), A4 (Area 4 – Alan 4) ve Op. 54 (Operation 54) açmalarından ele geçen sırlı seramikler oluşturmaktadır. Çalışmada yöntem olarak her bir açmanın ayrı ayrı buluntu dökümü yerine sır ve bezemelerin gösterdiği teknik özellikler altında form özelliklerine göre gruplandırma tercih edilmiştir. Ele alınan buluntularda belirtilen seramik gruplarının hamur yapısı olarak benzer olanlarının form bakımından da kendi içinde tutarlı olduğu izlenmektedir. Form olarak Amorium Yukarı Şehir, Karacahisar Kalesi ve civarı, Anaia, Pergamon, Ephesos buluntuları ile de yakınlık gözlenmektedir. Ele geçen seramiklerin üretim yerleri konusunda daha ayrıntılı analizler gerekmele birlikte, Gordion ve yakın coğrafyasının hem hammadde hem gelenek olarak üretici olma potansiyeli yüksektir. Gordion kazılarında ortaya çıkarılan kontekstlerden ele geçen seramik buluntuları, Beylikler Dönemi'ndeki yerleşimin konumu ve kullanım amaçları hakkında birçok veri elde edilmesini sağlamaktadır. Bu veriler üzerinden Gordion yerel halkının sosyoekonomik kimliğinin incelenmesi makalenin amacını oluşturmaktadır. Araştırmanın ana önceli Gordion'da Geç Antik Dönem'den sonra görülen kronolojik boşlukların (hiatus) belirlenmesi ve söz konusu iskân sürekliliğinin Beylikler Dönemi'ne ait kap formları üzerinden kesin kronolojisinin saptanması sorunsalıdır.

Anahtar sözcükler: Geç Orta Çağ, Beylikler Dönemi, Frigya, Gordion, Sırlı seramikler



Abstract

This paper aims to present glaze ceramics recovered from ST (South Trench), A4 (Area 4), and Op.54 (Operation 54) trenches of Gordion in Phrygia. As a working method, instead of casting the finds of each trench separately, grouping them according to form characteristics under the technical features indicated by the glazes and decorations was preferred. It is observed that the ceramic groups discussed in this study are similar in terms of fabric and form. There is also a similarity with the finds from Amorium Upper City, Karacahisar Castle and its surroundings, Anaia, Pergamon, and Ephesus. Although more detailed analysis is required regarding the production locations of the ceramics discovered, Gordion and its nearby geography have a high potential to be a production center. Pottery sherds unearthed from the contexts of Gordion excavations enable us to obtain data about the location and purposes of use of the settlement in the Principality Period. The article's purpose is to examine the socio-economic identity of the local people of Gordion through this data. The main premise of the research is the problem of determining the chronological gaps (hiatus) seen after the Late Antique Period in Gordion and determining the exact chronology of the settlement continuity through the vessel forms belonging to the Principality Period.

Keywords: Late Middle Ages, Principality Period, Phrygia, Gordion, Glazed ceramics

Giriş

Son zamanlarda farklı coğrafyalarda yer alan kırsal yerleşim modelleri üzerinden yapılan arkeolojik çalışmalarda, sosyoekonomik yapıyı anlamak için ele geçen seramiklerin incelenmesi oldukça önem kazanmıştır.

MS 7. yüzyılda Orta Çağ'ın başlangıcı ile bir yandan Ege ve Doğu Akdeniz'in kuzeyden Slav kabileleri tarafından işgali, diğer taraftan Arap donanma ve ordularının adalar ve sahil kesimlerini istilasının neden olduğu yoksullaşma, geç antik kentlerin dönüşüm sürecinin göstergesi olmuştur (Foss, 1977, s. 68; Laiou ve Morrisson, 2007, s. 41). Geç Antik Dönem'de şehirler, sosyal ve ticari organizasyonun baskın birimi olmaktan çıkarak yerini köyler ve kalelere bırakmış ve bu küçük yerleşimler erken Orta Çağ dünyasının etkin yerleşim noktaları hâline gelmiştir (Bintliff, 2008, s. 1283-1284; Mitchell, 2000, s. 145). Bununla birlikte kırsal yerleşimdeki dinamiği belgeleyen araştırmalar hâlen sınırlı sayıdadır (Mitchell, 1993, s. 127). Kırsal kesim yerleşimlerinden ele geçen el yapımı seramikler sınırlı bir ekonomik sürekliliğin varlığına ve teknoloji ile birlikte ticaretin de bozulduğuna kanıt oluşturmaktadır (Vionis, 2008, s. 34). Bu durum Ephesos, Sagalassos, Atina, Korinth gibi kent merkezlerinde kendini göstermektedir (Bintliff, 2001, s. 38).

Tarıma dayalı olarak gelişen çiftlik evleri, başka yerlerde olduğu gibi Bizans Dönemi'nde de başlıca uğraştır (Lai-

ou, 2002, s. 49). Gordion çevresindeki tarım yerleşimleri ve köyler muhtemelen bugün olduğu gibi dağınık durumdadır ve bu siteler arasındaki bağlantı idari, dinî ve ticari olarak şehir merkezlerine bağlı olmalıdır. Erken ve geç Bizans dönemlerinde Gordion'un dönüşümünü anlatan yazılı kanıtların, arkeolojik veriler kullanılarak daha detaylı araştırılması gerekmektedir (Iverson, 2007, s. 25).

Gordion'un da bağlı olduğu Ankyra kenti, Bizans Dönemi'nde Galatia Başpiskoposluğu'nun büyük bir dinî merkezi hâline gelmiştir (Eyice, 1996, s. 251). MS 11. yüzyılda Ankara halkı ve civarının ticaretin el değiştirmesi ve Bizans'ın Anadolu'daki toprak kayıplarından kaynaklanan yoksulluk ve salgın hastalıklar nedeniyle Constantinopolis'e göç ettikleri bilinmektedir (Aktüre, 1984, s. 11; Arık, 1991, s. 46). Bölgeden geçen ve kullanılan Roma Dönemi yol ağlarına bakıldığında özellikle ana yolların üzerinde bulunan Konya, Kayseri, Sivas gibi şehirlerin bu dönemde büyük bir gelişme göstermesine karşılık MS 13. yüzyılda Ankara gibi tali (ikinci derece) yolların üzerinde bulunan şehirlerde aynı derecede bir gelişme olmadığı anlaşılmaktadır.¹

Bizans Dönemi'nde oldukça küçülen Gordion'u yakın bir yerleşim olan ve idari olarak Gordion'un da bağlı olduğu Ankyra üzerinden değerlendirmek yerinde olacaktır. MS 1073 yılında Türklerin eline geçen kent (Turan, 1971, s. 36), 1101 yılında tekrar Bizans (Witteck, 1936, s. 83-84), 1127 yılında Dânişmendli (Yınanç, 1934, s. 52-58) ve

¹ 13. yüzyılda Ankara'da inşa edilen eserler daha çok cami ve mescit gibi küçük dinî yapılardan oluşurken Sivas'da Sahip Ata (Gök Medrese) Medresesi (670/1271), Sivas Buruciye Medresesi (670/1271), Çifte Minareli Medrese gibi büyük ve gösterişli yapılardan oluşması bu durumu kanıtlar niteliktedir (Öney, 1971, s. 131).



1142 yılında ise Anadolu Selçuklu hâkimiyetine geçmiştir (Kinnamos, 2001, s. 145). 1211 yılından itibaren Ankara, Selçukluların uç beyliğinin merkezi durumundadır.² 1243 Köseadağ bozgunundan sonra 1304 yılına kadar Moğol hükümdarlarının nüfuzu altında bulunan Selçuklu Sultanları tarafından yönetilen Ankara, 1304 ile 1341 yılları arasında İlhanlı hâkimiyetinde kalmıştır (Witteck, 1931, s. 161-164). 1341'de Eretna Devleti'nin hâkimiyetine girmiştir (Uzunçarşılı, 1988, s. 155-157). 1343 yılında Karamanoğulları tarafından işgal edilen kent, (Uzunçarşılı, 1988, s. 156), 1354 yılında Orhan Gazi'nin oğlu Süleyman Paşa tarafından Osmanlı'ya katılsa da bir süre Ahilerin idaresinde kalan kentte kesin olarak 1362'de hâkimiyet kurulmuştur (Uzunçarşılı, 1995, s. 160-161).

Gordion'da ilk arkeolojik çalışmalar 1900 yılında Alfred ve Gustav Körte kardeşlerin yapmış oldukları kazılarla başlamıştır (G. Körte ve A. Körte, s. 1904). Körte'nin araştırmalarından sonra, 1950'de, Gordion'daki arkeolojik kazı çalışmaları Rodney S. Young tarafından yeniden başlatılmış, 1973'e kadar kesintisiz devam etmiştir (Young, 1955, s. 1-18). Young, İç Kale höyüğünde ve 30 mezar tümülüsünde kazılar yapmıştır. İç Kale höyüğü'nün güney batısındaki kazılar sonucunda Küçük Höyük olarak adlandırılan bir höyük bulunmuştur. Ancak Gordion'daki kazılar, 1988'de Mary M. Voigt tarafından yeniden başlayana kadar durdurulmuştur (Voigt, 1994, s. 265-293). Voigt tarafından 2006 yılına kadar sürdürülen arkeolojik çalışmalarda G. Kenneth Sams, Küçük Höyük ve çevresindeki kazılarda, Aşağı Şehir evlerini ortaya çıkarmıştır. İç Kale höyüğü'nün batı kısmındaki kazılar sonucunda geniş bir Dış Şehir bulunmuştur. Lisa Kealhofer tarafından yönetilen ve 1996-2002 yılları arasında Gordion çevresinde yapılan arkeolojik yüzey araştırması, Gordion'u daha geniş bir yerel yerleşim modeline oturtmuştur (Kealhofer, 2005, s. 147-148). Günümüz kazıları ise C. Brian Rose başkanlığındaki bir ekip tarafından yürütülmektedir (Rose, 2017, s. 135-178).

Bu çalışmada ise; Gordion kentinin Op 54, Alan 4 ve Güney Yamaç olmak üzere üç farklı alanında gerçekleştirilen kazılardan ele geçen sırlı seramiklerin değerlendirilmesi amaçlanmaktadır.

Young'ın 1973'teki Batı Şehir Duvarı "WCW" açmalarının güneydoğu köşesinin bitişiğinde ve bir yamaç üzerinde yer alan Op. 54 nolu açma 2004-2005 yıllarında kazılmıştır. Orta Çağ kazıları nedeniyle oldukça tahrip edildiği anlaşılan açma; 20 cm. üst toprak tabakası, Orta Çağ çukurlarından oluşan Orta Çağ tabakası (YHSS 1) ve bir Roma yapısının izlerini taşıyan Roma tabakası (YHSS 2) olmak üzere en az üç stratigrafik tabakaya sahiptir (Sams ve Goldman, 2006, s. 47). Açmanın doğu kısmında kenarları beş sıra yüksekliğinde devşirme taşlarla kaplı yaklaşık 1 m derinliğinde dairesel bir çukur içerisinden çok sayıda Orta Çağ çanak çömleği ele geçmiştir. Ayrıca çok sayıda kaçak kazı çukurundan da benzer parçalar bulunmuştur (Sams, Burke ve Goldman, 2007, s. 377) (Şekil 1).

İç Kale Höyüğü'nü kesen yolun hemen batısında bulunan Alan 4'te Höyüğü'nün tepesinden Erken Frig tabakalarına kadar 8 m.lik bir dolgu tabakasının üstteki 1,6 m.lik kısmından ele geçen buluntular Selçuklu Dönemi'ne tarihlenmektedir (MS 13 ve erken 14. yüzyıl) (Rose ve Gürsan-Salzman, 2017, s. 350). Buluntular çok sayıda çukurun içerisinden ele geçmiştir (Şekil 2).

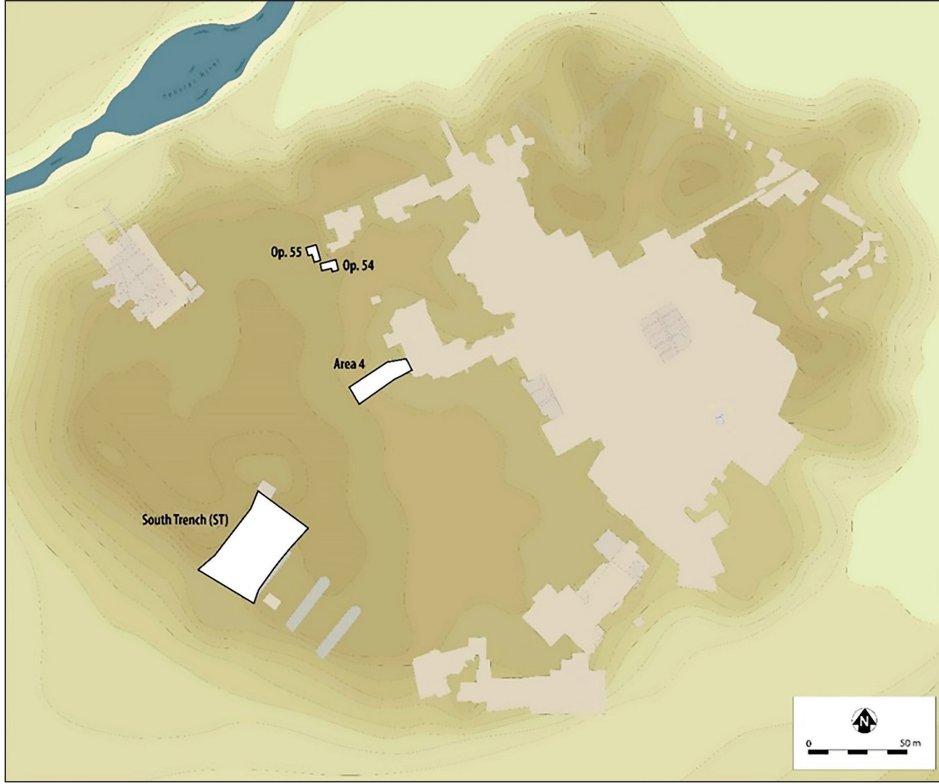
Young tarafından 1950 yılında kazısına başlanılan Güney açmalarında ise Bizans Dönemi'ne tarihlenen bir yerleşimin varlığından bahsedilmektedir³ (Young, 1968, s. 231).

Seramiklerin ele geçtiği alanların sikke buluntularına bakıldığında İslami Dönem sikkelerinin en erken tarihli örneklerinin 12. yüzyıl ortasına tarihlendiği görülmekte ve 15. yüzyıla kadar kronolojik bir süreklilik arz etmektedir. Sikkeler üzerinden elde edilen bu veriler seramik buluntularla da örtüşmektedir. Tespit edilen sikkeler Gordion'daki Selçuklulara bağlı Türkmen varlığının ve hâkimiyetinin göstergesidir. 15. yüzyıldan sonra sikke buluntularının olmaması höyüğü'nün Osmanlı Dönemi'nde özellikle 14. yüzyıldan sonra kullanımının giderek azaldığını işaret etmektedir.

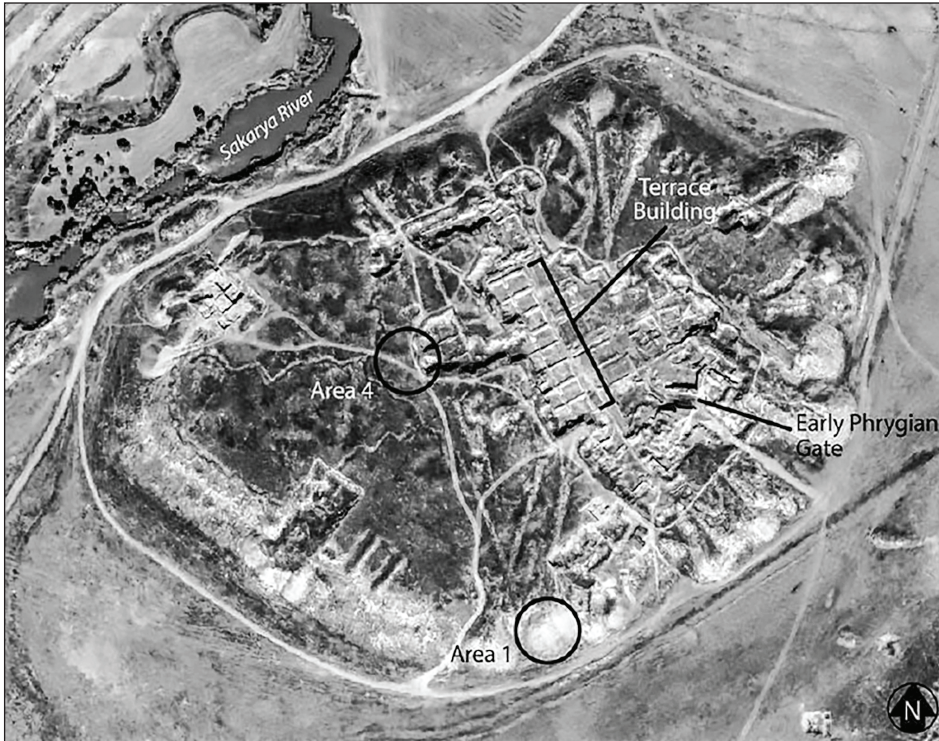
Seramiklerin tümü 12. - 13. yüzyıla ait erken tarihli iki parça dışında 13. - 15. yüzyıl başı arasına tarihlenmektedir. En geç tarihli tek bir örnek ise 18. - 19. yüzyıla tarihlenmektedir. Sırlı seramiklerin dışında günlük yaşamda kullanılan yemek servis kapları, mutfakla ilişkili kapalı

2 1211 yılında Selçuklu tahtına geçen I. İzzeddin Keykâvus ile kardeşi Alâeddin Keykubad dönemlerinde Ankara, bir uç beyliği merkezi durumunda olup 1235 yılında beyliğin başında Seyfeddin Kızıl bulunuyordu (Koca, 2001, s. 16, 19, 20).

3 Bu alandan ele geçen sikkelerin içerisinde Erken Bizans Dönemi'ne ait birkaç örnek dışında Orta ve Geç Bizans Dönemi'ne ait sikke görülmemektedir. İslami Dönem sikkeleri; 14. - 15. yüzyıl Memlük-Osmanlı sikkeleri 13. - 14. yüzyıl Selçuklu sikkeleri (I. Alaeddin Keykubad ve özellikle III. Gıyaseddin Keyhüsrev sikkelerinin nispeten daha fazla sayıda oluşu dikkat çekmektedir) ve 12. yüzyıl Artuklu (Fahreddin Karaarslan) sikkelerinden oluşmaktadır. Sikkelere ait bilgiler Gordion kazıları sikke defterlerinin Philadelphia kopyalarından alınmıştır.



Şekil 1. Gordion kentinin Op. 54, 55, Alan 4 ve Güney Yamaç kazı alanları.
Kaynak: Penn Müzesi, Gordion Arşivi: Hazırlayan Dr. Gareth Darbyshire ve Ardeth Anderson, 2023.



Şekil 2. İç Kale Höyüğü.
Kaynak: Rose, 2017, s. 138, Fig. 2.



saklama kaplarına ait çok sayıda parça ele geçmiştir. Ele geçen örnekler hamur yapıları bakımından farklılık göstermektedir.

Çalışmada, bezeme tekniklerine göre sınıflanan seramik gruplarının hamur yapılarını belirlemek üzere içlerinde-

ki katkılar ve bu katkıların yoğunluğu ve boyutları üzerinden tanımlamalar yapılmıştır. Gordion sırlı seramik buluntuları pişirme özellikleri, kil ve katkıları göz önüne alınarak ithal (Hamur 1, 2 ve 5) ve yerel/bölgesel (Hamur 3, 4) olmak üzere iki ana gruba ayrılmaktadır (Tablo 1).

Tablo 1. Gordion Sırlı Seramik Buluntuları Hamur Grupları

Hamur Grubu	Özellikleri	Alt Grup	Özellikleri
1. Hamur Grubu	İthal bir gruptur. Bu grubu oluşturan az sayıdaki örnek, sert ve ince hamur yapılı, az miktarda çok ince kireç, mika ve taşçık içeren örneklerdir.		
2. Hamur Grubu	Gordion'daki bir diğer önemli ithal grubu oluşturur. İkinci hamur grubuna ait seramikler aynı hamur yapısına sahip olup farklı yoğunluktaki katkılar içermesi ile birbirinden ayrılmaktadır. Seramiğin sır ve astarının döküldüğü bölgelerde hamurun ele bulaşan tebeşirimsi bir yapıda olduğu görülmektedir.	Hamur 2A	İnce ve sert hamur yapılı, az miktarda ince kireç, çok az miktarda çok ince beyaz mika katkıdır.
		Hamur 2B	A grubundan daha çok kireç ve daha yoğun mika katkılı olmasının yanı sıra çeşitli renklerdeki taşçık katkılı hamur yapısıyla ayrılmaktadır.
3. Hamur Grubu	Turkuaz renk sırlı seramiklerde karşımıza çıkan, en az sayıda ve en erken tarihli örneklerin bulunduğu sonuncu ithal hamur grubudur. Sert, taneli ve az gözenekli bir hamur yapısına sahip olup az ve ince beyaz mika, az miktarda ince taşçık katkıdır.		
4. Hamur Grubu	Yerel/bölgesel üretim seramiklerin yer aldığı hamur grubudur. Aynı hamurun katkıların oranı ve yoğunluğu bakımından farklılaşmasıyla oluşan dört ayrı alt grup oluşturmaktadır. Bu gruplar daha iyi arıtılmış ince bir hamur yapısından daha katkılı ve daha az arıtılmış hamur yapısına doğru Hamur 4A, 4B, 4C ve 4D olarak sınıflanmaktadır.	Hamur 4A	İnce ve sert hamurlu, az miktarda ince kireç, çok az miktarda ince beyaz mika katkıdır.
		Hamur 4B	Orta miktarda ince kireç, az miktarda çok ince mika, orta miktarda ince taşçık katkıdır.
		Hamur 4C	Orta miktarda ince kireç, az miktarda ince beyaz mika, orta miktarda ince taşçık katkıdır.
		Hamur 4D	Yoğun miktarda ince kireç, orta miktarda ince beyaz mika, orta miktarda ince taşçık katkılı bir hamur yapısına sahiptir.
5. Hamur Grubu	Yerel/bölgesel üretim seramiklerin yer aldığı bu grubun en belirgin özelliği mika, kireç ve taşçık katkılarının dışında hamurda görülen kuvars taneleridir.		
6. Hamur Grubu	Beylikler Dönemi örneklerine göre daha açık tonlarda hamur rengine ve daha kumlu bir hamur yapısına sahip olmasıyla farklı bir grup oluşturmaktadır. Gordion'da tek bir örnek temsil edilen bu hamur grubu aynı zamanda buluntular arasındaki en geç tarihli örneği oluşturmaktadır.		

Gordion'dan ele geçen sırlı seramikler tek renk sırlı, tek renkli sgraffito, çok renkli sgraffito, sıraltı astar boyama (slip) teknikli, kazıma ve oyma (Champlevé) teknikli ve diğer seramikler olmak üzere beş ana gruba ayrılmaktadır (Tablo 2). Ayrıca tek renk sırlı Beylikler Dönemi seramikleri içerisinde bir kasenin dış yüzeyinde barbutin tekniği kullanılmıştır. Osmanlı Dönemi'ne ait tek bir parçada ise baskı tekniği kullanılmıştır. Çalışma kapsamında ele alınan seramikler (Bkz. Ek 1) açık ve kapalı kap formlarından oluşmaktadır. Açık formlar; konik kaseler, küresel kaseler, karınalı kaseler, dik ağızlı tabaklar, geniş ağızlı çukur tabaklar, kaideler ve bunların alt tiplerinden oluşmaktadır. Kapalı formlar; saklama kapları, küpler, sürahiler, şişeler ve bunların alt formlarından oluşmaktadır (Tablo 3).

Gordion seramikleri ile paralellik kurulan farklı kazı alanlarında bulunmuş benzer örnekler, makale kapsamında değerlendirmeye alınan her bir parçanın katalog numaralarına ait dipnotlarda kazı yerleri ve tarihlendirmeleriyle birlikte verilmiştir. Gordion örnekleri ile bire-

bir benzer olmayan ancak form ya da süsleme yönünden benzer örneklerde ise her bir dipnotta açıklama yapılmıştır.

Tek Renk Sırlı Seramikler

Tek renk sırlı seramikler parlak koyu yeşil, parlak açık yeşil, sarımsı yeşil, kavuniçimsi sarı ve turkuaz renkli seramiklerden oluşmaktadır.

Parlak Koyu Renk Yeşil Sırlı Kaplar

Parlak koyu yeşil renk sırlı seramikler açık ve kapalı kap formlarına sahiptir. Açık kapların çoğunluğunu birbirinden farklı formlara sahip kaseler oluşturmaktadır. Kase formlarını sınırlı sayıda tabaklar izlemektedir. Kapalı formların çoğunluğu sürahilerden, ve tek bir örnekle temsil edilen küp ve şişe parçasından oluşmaktadır.

Tabak formuna (Tip 1) ait tek bir örnek ele geçmiştir. Kat. no 1⁴ (Tip 1a) hafif dışa eğik ağızlı, meyilli bir gövdeye sahip geniş tabak formudur. Parçanın dış yüzü pütürlü ve yer yer pigmentler belirgindir. İç yüzünde kireç patlakları ve yer yer pigmentler görülmektedir.

Tablo 2. Hamur Grubu – Sır ve Bezeme Tekniğine Göre Seramik Dağılımı

Teknik	Hamur	Hamur 1 İthal	Hamur 2 İthal	Hamur 3 İthal	Hamur 4 Yerel/Bölgesel				Hamur 5 Yerel/Bölgesel	Hamur 6
			2a	2b	4a	4b	4c	4d		
Parlak Koyu Renk Yeşil Sırlı					Kat. no 1-9, 11-13, 25, 33	Kat. no 15-19, 21, 23	Kat. no 22, 24	Kat. no 7, 10, 14, 26-32	Kat. no 20	
Parlak Açık Renk Yeşil Sırlı	Kat. no 34					Kat. no 36			Kat. no 35	
Sarımsı Yeşil Renk Sırlı						Kat. no 37, 38				
Kavuniçimsi Sarı Renk Sırlı						Kat. no 42		Kat. no 39-41, 43-45		
Turkuaz Renk Sırlı				Kat. no 46, 47						
Tek Renkli Sgraffito Koyu Yeşil	Kat. no 49, 50, 52					Kat. no 48	Kat. no 53	Kat. no 51, 54		
Tek Renkli Sgraffito Açık Yeşil	Kat. no 56						Kat. no 55, 57, 58			
Çok Renkli Sgraffito		Kat. no 60, 61, 67-69	Kat. no 59, 62-66							
Sıraltı Astar Boyama (Slip)	Kat. no 70-71									
Kazıma ve Oyma (Champlevé)	Kat. no 72									
Baskı										Kat. no 77
Diğer								Kat. no 73-75	Kat. no 76	

4 Benzer formlu örnekler için bkz.: Özal, 2004, s. 46, Res. 18, Çiz. 18 (Mersin Yumuktepe Höyüğü – 13. yüzyıl); Bursalı, 2007, Lev. 21. 8 (Eskişehir Karacahisar Kalesi – 13. yüzyıl); Yılmazyaşar, Karasu ve Özkul Fındık, 2023, s. 328, Kat. no. 807 (Eskişehir Karacahisar Kalesi – 14. yüzyıl - 15. yüzyıl ortası).

**Tablo 3. Formlarına Göre Seramik Dağılımı**

Tabak Formları							
Dışa eğik ağızlı, sıg				Dışa çekik profilli, geniş ağızlı, çukur			
Tip 1a				Tip 1b			
Kat. no 1				Kat. no 61-62			
Kase Formları							
Konik Gövdeli		Küresel Gövdeli				Karinalı	
Yuvarlatılmış ağızlı	Dik ağızlı	Yuvarlatılmış ağızlı	Dışa çekik ağızlı	Dışa çekik konik ağızlı	Dik ve sivri ağızlı	Derin	Sıg
Tip 2a	Tip 2b	Tip 3a	Tip 3b	Tip 3c	Tip 3d	Tip 4a	Tip 4b
Kat. no 2-6	Kat. no 7	Kat. no 8-11, 35, 37-39, 50	Kat. no 12-14, 40, 59, 70	Kat. no 23	Kat. no 51	Kat. no 15-18, 49, 55	Kat. no 19-21, 34, 48
Saklama Kapları							
Dışa çekik ağızlı, içe doğru daralan küresel gövdeli		Dışa çekik ağızlı, dışa doğru genişleyen küresel gövdeli		Aşağı sarkık ağızlı, dışa doğru genişleyen küresel gövdeli		Küp, Dışa çekik, eğimli ağız tablalı	
Tip 5a		Tip 5b		Tip 5c		Tip 6	
Kat. no 24		Kat. no 25		Kat. no 36		Kat. no 26	
Su Kapları							
Sürahiler				Şişeler			
Yonca ağızlı		Dışa çekik ağızlı		Yuvarlatılmış ağızlı		Dışa çekik ağızlı	
Tip 7a		Tip 7b		Tip 8a		Tip 8b	
Kat. no 27		Kat. no 28-29, 42		Kat. no 33		Kat. no 45	

Kase formları konik, küresel ve karinalı olmak üzere üç ana forma ayrılır. Konik kaseler (Tip 2), dışa doğru genişleyen düz gövdeli ve gövdenin yuvarlatılmış bir ağızla sona erdiği Tip 2a (Kat. no 2-6)⁵ ve dışa doğru genişleyen düz gövdenin dik bir ağızla hafif bir çıkıntı yaparak birleştiği ve ağız kenarı hafif iç bükümlük oluşturan Tip 2b (Kat. no 7)⁶ olmak üzere iki tipe ayrılır. Çoğunlukla 20.8-28.8 cm aralığında değişen ağız çapına sahip geniş kaselerin (Kat. no 3, 4, 5, 6) oluşturduğu Tip 2a'nın 12 cm

ağız çapına sahip tek bir örnek (Kat. no 2) üzerinden dar ve küçük boyutlu örneklerinin de bulunduğu görülmektedir. Sırlama öncesi iç ve dış yüzey beyaz astarla kaplanmıştır. Parçalar küçük olması nedeniyle mat sık dokulu astarın dış yüzeyde ağız kenarından gövdeye doğru geniş ya da dar bir kuşak hâlinde mi uygulandığı ve sırrın gövdenin neresine kadar devam ettiğini belirlemeye olanak vermemektedir.⁷ Bununla birlikte Kat. no 3'ün astarı dış yüzeyde ağız kenarından gövdeye doğru geniş bir kuşak

- 5 Böhlerdorf-Arslan, 2004, s. 428, Taf. 105. 416-418 (Amorium – 13. yüzyılın ikinci yarısı – 14. yüzyıl); Doğer ve Armağan, 2020, s. 79, Tablo 1. 1 (Amorium – 14. yüzyıl ortası – 15. yüzyıl başı); Gök Gürhan, 2007, s. 123, Çiz. 20, Foto. 81; s. 124, Çiz. 21, Foto 82 (Akşehir Taş Medrese Müzesi – 13. yüzyıl); Gök Gürhan, 2008, s. 78, Tab. 5. Kat. no 4 (Manisa Gülgün Hatun Hamamı – 14. yüzyıl ortası); Öztaşkın, 2017, s. 178, Pl. 7. 3 (Aphrodisias – 14. yüzyılın sonu – 15. yüzyılın ortası); Yılmazyaşar ve diğ., 2023, s. 64, Kat. no. 33; s. 67, Kat. no. 42, 44; s. 69, Kat. no. 49; s. 70, Kat. no. 53; s. 71, Kat. no. 54; s. 73, Kat. no. 60; s. 75, Kat. no. 67; s. 80, Kat. no. 83; s. 82, Kat. no. 89; s. 83, Kat. no. 92; s. 84, Kat. no. 94; s. 87, Kat. no. 102; s. 88, Kat. no. 105, 107 (Eskişehir Karacahisar Kalesi – 14. yüzyıl - 15. yüzyıl ortası); Diri-Apaydın, 2022, s. 71, Tablo 1. 2, 4, 5 (Milas Beçin Kalesi – 14. yüzyıl - 15. yüzyıl); Kurt, 2022, s. 67, Kat. no 1 (Amorium – 14. yüzyıl - 15. yüzyıl); Yardımcı, 2015, s. 107, Kat. no 78 (Artvin Şavşat Kalesi – 12. yüzyıl - 15. yüzyıl).
- 6 Doğer ve Armağan, 2020, s. 81, Tablo 3. 7 (Amorium – 14. yüzyıl ortası - 15. yüzyıl başı). Formun kazıma teknikli bir örneği için bkz.: Karasu, 2020, s. 247, KO4 (Koman – 13. yüzyıl).
- 7 Amorium'da korunan örnekler üzerinden astar gövdenin yaklaşık ortasına kadar uzanır. Sır dış yüzeyde çoğunlukla dudak altında veya ağız kenarında ince bir şerit olarak uygulanmıştır. Biraz daha geniş veya astarı tam kaplamayacak kadar oldukça geniş uygulamalar da vardır (Doğer ve Armağan, 2020, s. 77).

olarak uygulanmıştır ve sır, akmalar yapmıştır. Kat no 4'ün iç yüzünde birkaç noktada pigmentler belirgin olup siyah renk oluşturmuştur. Kat. no 5'in iç yüzündeki sırlar ince çatlaklara sahiptir. Dış yüzünde ise kireç patlakları vardır. Kat no 6'nın iç ve dış yüzünde sır kireç patlaklı olup yer yer pigmentler belirgin ve koyu yeşil, siyah kümelenmeler oluşturmuştur. Kat. no 2 ve 4'ün ağız kenarının üzeri siyah-siyahimsi yeşil renklidir. Konik kaselerin genelinden ağız formu itibarıyla farklılık gösteren Tip 2b'nin (Kat. no 7) iç ve dış yüzeyinde sır, ince çatlaklara, pigmentlerin oluşturduğu siyah renkli noktalara sahiptir. Sır ağız kenarında siyahimsi yeşil renkli olup dış yüzde açık yeşil renklidir.

Küresel gövdeli kaseler (Tip 3) dışbükey gövdenin yuvarlatılmış bir ağızla son bulduğu Tip 3a (Kat. no 8-11);⁸ dışa çekik ağızlı Tip 3b (Kat. no 12-14) ve kalınlaştırılmış dışa çekik ağızlı Tip 3c olmak üzere üç alt tipe ayrılır. Tip 3a'ya ait Kat. no 8 ve Kat. no 9'da diğer örneklerden farklı olarak gövde ağızla birleşmeden önce bir iç büyüklük oluşturarak ağzın belirginleşmesini sağlar. Dış yüzdeki iç büyüklük siyahimsi yeşil renkli bir bant görünümündedir. İç ve dış yüzdeki sırda ince çatlaklar ve kireç patlakları görülmektedir. Kat no 10'da yer yer pigmentler belirgin ve koyu yeşil, siyah kümelenmeler oluşmuştur. Ağız kenarının üzeri siyah-siyahimsi yeşil renklidir. Kat. no 11'in iç ve dış yüzündeki sırda ince çatlaklar görülür. Dışa çekik ağızlı Tip 3b kendi içerisinde hafif dışa çekik Kat. no 12, 13⁹ ve belirgin dışa çekik Kat. no 14¹⁰ olmak üzere iki alt tip oluşturur. Kat. no 12'nin dış yüzünde sır ve astar ağzın hemen altında sona erer. Kat. no 14'ün sır-

rında ince çatlaklar görülür. Ağız kenarının üzeri siyah-siyahimsi yeşil renklidir.

Karınalı kaselerde formun temel özelliğini (Tip 4) halka kaidenin üzerinden başlayan konik alt gövdenin 45 derecelik bir açı yaparak sert bir dönüşle dik yükselen üst gövdeye birleşmesinden oluşan keskin bir karina oluşur. Derin (Tip 4a) ve sığ (Tip 4b) olmak üzere 2 alt tipe ayrılırlar.

Karınalı kaselerin derin (Tip 4a) örneklerine ait Kat. no 15¹¹ hafif dışa ve yukarı çekik yuvarlatılmış bir ağza, dik bir üst gövdeye ve üst gövde ile konik alt gövdenin açılı birleşmesiyle oluşan bir karınaya sahiptir. Kasenin dış yüzünde pigment dalgalanmalarının hatalı üretim aşamasına dönüştüğü, rengin tutturulmadığı ve sırrın hatalı piştiği görülmektedir. İç yüzde kalın uygulanan sır çatlaklar oluşturmuş ve astarla iyi kaynaşmayıp büyük parçalar hâlinde dökülmüştür. Kat. no 15 ile aynı form özelliklerine sahip olan Kat. no 16¹² biraz daha geniş ağız çapına sahiptir. Astarla iyi kaynaşmayan ve ince çatlaklara sahip sır, büyük parçalar hâlinde dökülmüştür. Kat. no 17¹³ dışa çekik ağızlı, ağız tablası hafif içe eğik, dik yükselen beş sıra yivli üst gövde ile konik alt gövdenin keskin bir karina oluşturduğu bir parçadır. Kasenin dış yüzünde pembe astar karınaya kadar geniş bir kuşak olarak uygulanmıştır. Sır astardan daha yukarıda sonlanmaktadır ve pütürlü bir yapıya sahiptir. İç yüzde ise birkaç noktada pigmentler belirgin olup siyah renk noktalar, yer yer kireç ve taşçık patlakları vardır. Kat. no 18¹⁴ dışa çekik ağızlı, ağız tablası düz, iç ve dış yüzünde yivler bulunan

- 8 Doğer – Armağan, 2020, s. 79, Tablo 1. 4-7 (Amorium – 14. yüzyıl ortası - 15. yüzyıl başı); Öztaşkın, 2017, s. 178, Pl. 7. 1 (Aphrodisias – 14. yüzyılın sonu – 15. yüzyılın ortası); Yılmazyaşar ve diğ., 2023, s. 65, Kat. no. 36; s. 71, Kat. no. 55, 56; s. 72, Kat. no. 58, 59; s. 74, Kat. no. 65; s. 76, Kat. no. 70; s. 77, Kat. no. 72-74; s. 78, Kat. no. 75; s. 84, Kat. no. 95; s. 86, Kat. no. 101 (Eskişehir Karacahisar Kalesi – 14. yüzyıl - 15. yüzyıl ortası); Yılmaz, 2015, s. 769, Kat. no. 2.1, 2 (Ayasuluk – 14. yüzyıl); Özkul Fındık, 2013a, s. 57, Foto. 11 (Hasankeyf – 14. yüzyıl - 15. yüzyıl); Karasu, 2020, s. 177, T66 (Komana – 13. yüzyıl); Kurt, 2022, s. 70, Kat. no. 4; s. 76, Kat. no. 10 (Amorium – 14. yüzyıl - 15. yüzyıl).
- 9 Doğer ve Armağan, 2020, s. 80, Tablo 2. 1-4 (Amorium – 14. yüzyıl ortası - 15. yüzyıl başı); Özkul Fındık, 2020, s. 241, Tablo 4. 6 (Erzincan Kemah Kalesi – 12. yüzyıl sonu - 14. yüzyıl başı).
- 10 Özkul Fındık, 2020, s. 241, Tablo 4. 5 (Erzincan Kemah Kalesi – 12. yüzyıl sonu - 14. yüzyıl başı); Acara Eser, 2020, s. 139, Şek. 3. (Üstten üçüncü örnek) (Sivas Divriği Kalesi – 12. yüzyıl - 14. yüzyıl); Karasu, 2020, s. 149, Kat. no. T7 (Komana – 13. yüzyıl).
- 11 Yılmazyaşar ve diğ., 2023, s. 65, Kat. no. 37 (Eskişehir Karacahisar Kalesi – 14. yüzyıl - 15. yüzyıl ortası); Özkul Fındık, 2011, s. 210, Lev. 8. 39 (Sivas – 12. yüzyıl - 14. yüzyıl); Yiğitpaşa ve diğ., 2022, s. 36, Çiz. 12. 1, Foto 42 (Tokat Niksar Kalesi – 11. yüzyıl - 14. yüzyıl).
- 12 Karasu, 2020, s. 149, Kat. no. T-7 (Komana – 13. yüzyıl); Özdeniz, 2019, s. 108, 109, Foto. 85, Çiz. 78; Özdeniz ve Şimşir, 2020, s. 66, Tablo 1. (2. Sıra soldan 2. örnek) (Konya Gevale Kalesi – 13. yüzyıl - 14. yüzyıl); Yiğitpaşa ve diğ., 2022, s. 36, Çiz. 12. 2, Foto 43 (Tokat Niksar Kalesi – 11. yüzyıl - 14. yüzyıl).
- 13 Acara Eser, 2020, s. 139, Şek. 3. (Üstten birinci örnek) (Sivas Divriği Kalesi – 12. yüzyıl - 14. yüzyıl); Özal, 2004, s. 47, Res. 19, Çiz. 19 (Mersin Yumuktepe Höyüğü – 13. yüzyıl); Aynı formun polikrom örneği için bkz.: Böhlendorf-Arslan, 2008, s. 400, Abb. 15. 58 (Milet – 13. yüzyılın ikinci yarısı - 14. yüzyıl).
- 14 Acara Eser, 2020, s. 139, Şek. 3. (Üstten birinci örnek) (Sivas Divriği Kalesi – 12. yüzyıl - 14. yüzyıl); Özkul Fındık, 2011, s. 211, Lev. 9. 42 (Sivas – 12. yüzyıl - 14. yüzyıl).

küçük bir parçadır. İç ve dış yüzde sırda ince çatlaklar görülmektedir.

Siğ Karinalı kaseler (Tip 4b) grubuna giren Kat. no 19¹⁵ dışa çekik ağızlı, içe eğik ağız tablalı, dışa açılarak yükselen üst gövdenin konik alt gövdeyle açılı olarak birleşmesiyle oluşan bir karınaya sahiptir. Dış yüzü karınaya kadar sırlı olup iç ve dış yüzde yer yer kireç ve taşçık patlakları vardır. Kat no 20¹⁶ hafif dışa ve yukarı çekik yuvarlatılmış bir ağza, üst –alt gövde geçişinde keskin olmayan yumuşak bir karınaya sahip barbutin tekniği¹⁷ ile süslenmiş bir kasedir. Dış yüzü pütürlü bir yapıya sahip olup yer yer kireç ve taşçık patlakları vardır. Üst gövde üzerinde barbutin tekniğinde, üstünde yarı küresel küçük kabartmaların olduğu büyük bir kabara süsleme motifi olarak kullanılmıştır. İç yüzünde sır ince çatlaklara sahiptir. Dışa çekik ağızlı Kat. no 21¹⁸ siğ karinalı kaseler içerisinde karınanın dışa çekik ve çok belirgin olmasıyla ayrılır. Sır ince çatlaklara ve birkaç noktada pigmentlerin oluşturduğu siyah renk noktalara sahiptir.

Kase formlarına ait tek bir kaide örneği Kat. no 22¹⁹ ele geçmiştir. Halka kaideli, dış yüzü astarsız, iç yüzde sır çok ince çatlaklara sahiptir.

Kat no 23²⁰ Ağız kenarı dışa çekik konik bir şekilde açılmakta ve gövde kısmı hafif iç bükey bir form olarak küresel bir gövde oluşturur. Kasenin dip kısmı mevcut olmasa

da halka kaideli olmalıdır. İç ve dış yüzde sır ince çatlaklara sahiptir. Dış yüzde gövde ortasına kadar görülen sırrın bir kısmı astarsız uygulanmıştır.

Kapalı formlar mutfak kullanımına uygun saklama kabı, küp, sürahi ve şişeler olmak üzere 3 ana forma ayrılır. Küresel gövdeli saklama kapları (Tip 5) içe doğru daralan (Tip 5a) ve dışa doğru genişleyen (Tip 5b) iki farklı formdadır. Ağız-gövde parçası olan Kat. no 24²¹ (Tip 5a) kalınlaştırılmış dışa çekik ağza, bir kapağın oturmasını sağlayan içbükey ağız tablasına, dışbükey bir küresel gövdeye sahiptir. İç ve dış yüzdeki gövdenin üst kısmında siyah-siyahımsı yeşil renkli bantlar görülmektedir. İç ve dış yüzdeki sırda ince çatlaklar görülmektedir. Kat. no 25²² (Tip 5b) dışa ve hafif yukarı çekik ağza ve hafif içe eğimli ağız tablasına sahiptir. Aşağı doğru genişleyen gövdenin tamamı korunmamakla birlikte gövdenin ortasına doğru şişkinlik oluşturan dış bükey bir profil çizdiği anlaşılmaktadır. Sırda ince çatlaklar görülür. Ağız kenarının üzeri siyah-siyahımsı yeşil renklidir. Pigmentler belirgin ve koyu yeşil, siyah kümelenmeler oluşmuştur.

Bir küp formu olan Kat. no 26²³ (Tip 6) kalınlaştırılmış dışa çekik ağza hafif eğimli ağız tablasına sahiptir. Kısa ve silindirik boyundur. Boynun bittiği yerde yer alan kurgadan sonra eğimli bir omuz başlar. İç ve dış yüzünde korunan kısımların sırrında ince çatlaklar ve yer yer kireç

- 15 Çeken, 2005, s. 340, Çiz. 448, Foto. 571; Çiz. 449, Foto. 572 (Hasankeyf – 14. yüzyıl); Karasu, 2022, s. 305, Kat. no 2 (Niğde Tyana – 14. yüzyıl); Yılmazyaşar ve diğ., 2023, s. 65, Kat. no. 38 (Eskişehir Karacahisar Kalesi – 14. yüzyıl - 15. yüzyıl ortası); Karasu, 2020, s. 151, T10 (Komana – 13. yüzyıl); Özal, 2004, s. 43, Res. 15, Çiz. 15 (Mersin Yumuktepe Höyüğü – 13. yüzyıl).
- 16 Gordion örneğinde stampa ile desenlendirilen bir hamur parçası, kase gövdesine aplane edilerek iki aşamalı bir teknik uygulanmıştır. Parçanın Barbutin tekniğinde kabarlara sahip motif yönünden benzer örnekleri için bkz.: Gök Gürhan, 2007, s. 75, Foto. 56, 57 (Akşehir Taş Medrese Müzesi – 13. yüzyıl); Baş ve Dursun, 2019, s. 61, Foto. 6 (Kayseri Keykubadiye Sarayı); Spieser, 1996, s. 33, 40, 74, Taf. 25. 321 (Pergamon).
- 17 Barbutin, seramik hamuru yumuşak iken şekillendirilen kabin üzerine kabartma görünümünde figür ve motif yapıştırma yöntemidir (Arik, 2000, s. 176).
- 18 Formun daha siğ ve benzer yuvarlatılmış ağızlı bir örneği için bkz.: Yılmazyaşar ve diğ., 2023, s. 96, Kat. no. 131 (Eskişehir Karacahisar Kalesi – 14. yüzyıl - 15. yüzyıl ortası).
- 19 Doğer ve Armağan, 2020, s. 82, Tablo 4. 1 (Amorium – 14. yüzyıl ortası - 15. yüzyıl başı); Gök Gürhan, 2008, s. 78, Tab. 5. Kat. no 7 (Manisa Gülgün Hatun Hamamı – 14. yüzyıl ortası); Gök Gürhan, 2010, s. 299, Tab. 4. 2a-b (Balat İlyas Bey Külliyesi – 14. yüzyıl - 15. yüzyıl başı); Öztaşkın, 2017, s. 178, Pl. 7. 4 (Aphrodisias – 14. yüzyılın sonu - 15. yüzyılın ortası); Özkul Fındık, 2020, s. 241, Tablo 4. 16 (Erzincan Kemah Kalesi – 12. yüzyıl sonu - 14. yüzyıl başı); Yılmazyaşar ve diğ., 2023, s. 115, Kat. no. 187 (Eskişehir Karacahisar Kalesi – 14. yüzyıl - 15. yüzyıl ortası); Karasu, 2020, s. 168, T46 (Komana – 13. yüzyıl); Karasu, 2022, s. 307, Kat. no 34 (Niğde Tyana – 14. yüzyıl); Kurt, 2022, s. 127, Kat. no. 61 (Amorium – 14. yüzyıl - 15. yüzyıl).
- 20 Vroom ve Fındık, 2015, s. 266, Pl. 11. 105; s. 287, Pl. 32. 105 (Ephesos – 14. yüzyıl sonu - 15. yüzyıl ortası); Böhlendorf-Arslan, 2008, s. 394, Abb. 10. 23 (Milet – 13. yüzyılın son çeyreği - 15. yüzyılın başları); Diri-Apaydın, 2022, s. 73, Tablo. 4. 2 (Milas Beçin Kalesi – 14. yüzyıl - 15. yüzyıl); Yılmaz, 2014, s. 869, Res. 3b (Ayasuluk – 14. yüzyılın ortası); Yiğitpaşa ve diğ., 2022, s. 36, Çiz. 13. 2, Foto 45 (Tokat Niksar Kalesi – 11. yüzyıl - 14. yüzyıl).
- 21 Doğer ve Armağan, 2020, s. 84, Tablo 6. 3 (Amorium – 14. yüzyıl ortası - 15. yüzyıl başı); Karasu, 2020, s. 242, O1 (Komana – 13. yüzyıl).
- 22 Yılmazyaşar ve diğ., 2023, s. 136, Kat. no. 252 (Eskişehir Karacahisar Kalesi – 14. yüzyıl - 15. yüzyıl ortası).
- 23 Özkul Fındık, 2020, s. 241, Tablo 4. 8 (Erzincan Kemah Kalesi – 12. yüzyıl sonu - 14. yüzyıl başı); Yılmazyaşar ve diğ., 2023, s. 135, Kat. no. 248 (Eskişehir Karacahisar Kalesi – 14. yüzyıl - 15. yüzyıl ortası); Karasu, 2020, s. 157, T23 (Komana – 13. yüzyıl); Şahin, 2021, s. 690, Res. 31, Çiz. 17 (Çorum Kalehisar Kalesi – 13. yüzyıl).



ve taş patlakları vardır. Renk farklılaşmaları görülür ve yer yer pigmentler belirgindir.

Sürahiler (Tip 7) göstermiş oldukları profil farklılıklarına bağlı olarak birkaç tipe ayrılmaktadır. Kat. no 27²⁴ (Tip 7a) dışa açılan ve yonca formu bir ağızla sona eren sürahinin kısa silindirik boynu üzerinde bir kaburga yer alır. Eğimli omuzların üst gövdeye geçişinde alt alta üç kaburga yer alır. Şişkin küresel gövde hafif iç bükey bir profil çizerek düz bir diple birleşir. Kulp kısmı eksiktir. Pütürlü bir yapıya sahip sırrın yüzeyinde pişirilmeye bağlı kabarcıklar ve patlamalar oluşmuştur. Dış yüzde gövdenin tamamına uygulanmış sırrın hatalı piştiği görülmektedir. İç yüzeyde sır astarsız uygulanmıştır. Bir diğer sürahi tipini (Tip 7b) birbirine benzer forma sahip iki örnek oluşturur. Kat. no 28, 29²⁵ dışa çekik ağızlı, silindirik boyunludur. Ağızın hemen altına birleştirilmiş kulpa sahiptir. Kat. no 29'un pütürlü sırrında ince çatlaklar görülmekte olup yer yer kireç patlakları vardır. İç yüzünde boynu astarlı ve sırlı olup alt kısımlarında sır astar uygulaması olmadan devam etmektedir. Kat. no 28'in sırrı daha düzgün uygulanmıştır. İç yüzünde boynu astarlı ve sırlı olup alt kısımlarında sır astar uygulaması olmadan devam etmektedir. Sürahi formlarına ait bir alt gövde-kaide örneği Kat. no 30²⁶ ele geçmiştir. Küresel gövdeli ve halka kaidelidir. Astar ve sır gövdenin yarısına kadar özenli uygulanmıştır. İç yüzü astarsızdır. Kat. no 31 ve 32²⁷ emzik parçalarıdır. Sırda yer yer kireç ve taş patlakları vardır.

Şişe formuna ait (Tip 8) tek bir örnek ele geçmiştir. (Tip 8a) Kat. no 33²⁸ dar ve yuvarlatılmış basit bir ağızla birleşen aşağı doğru hafif genişleyen kısa boyna ve eğimli bir omuz formuna sahiptir. Gövdenin üst kısmına kadar korunmuş olmakla birlikte gövde formu konusunda fikir vermektedir. Gövdenin silindirik bir forma sahip olduğu

anlaşılmaktadır. Parçanın iç ve dış yüzünde ince çatlaklar ve irrizasyon görülmektedir. Renk dalgalanmaları ve birkaç noktada pigmentler belirgin olup siyah renk oluşturmuştur.

Parlak Açık Renk Yeşil Sırlı Kaplar

Parlak Koyu Renk Yeşil Sırlı Kaplar açık ve kapalı kap formlarına sahiptir. Açık kaplar sığ ve derin karinalı kaselerden (Tip 4) oluşmaktadır. Sığ Karinalı kaseler (Tip 4b) grubuna giren Kat. no 34²⁹ dışa çekik ağızlı, düz ağız tablalı, dışa açılarak yükselen üst gövdenin konik alt gövdeyle açılı olarak birleşmesiyle oluşan bir karınaya sahiptir. İç ve dış yüzünde korunan kısımların sırrında ince çatlaklar ve yer yer pigmentler belirgindir.

Küresel gövdeli kaseler (Tip 3a) grubuna giren Kat. no 35³⁰ yuvarlatılmış basit bir ağıza ve gövdenin üst kısmı boyunca alt alta sıralanmış yivler bulunduğu dışbükey bir gövdeye sahiptir. Dış yüzde sır ince çatlaklara ve özellikle astar uygulanmayan kısımlarda pütürlü bir yapıya sahiptir. İç yüzde de sır ince çatlaklara ve taşçık patlaklarına sahiptir.

Kapalı formlara ait mutfak kullanımına uygun saklama kabı olarak kullanılan (Tip 5c) Kat. no 36³¹ hafif yuvarlatılmış ağızın hemen altında, ucu aşağı doğru hafifçe kıvrık uç kısmı yuvarlatılmış bir çıkıntı bulunmaktadır. Uç kısmı gövde boyunca girinti ve çıkıntı yaparak dalgalı bir hat oluşturur. Üzeri yivli gövde aşağı doğru genişler. Tamamı korunmamakla birlikte gövdenin ortasına doğru şişkinlik oluşturan dış bükey bir profil çizdiği anlaşılmaktadır. Ağız üzerinde ve yivlerde sır, siyahımsı yeşil renkli bir bant görünümündedir. İç ve dış yüzde pigmentler yer yer belirgin ve koyu yeşil, siyah kümelenmeler oluşmuştur.

- 24 Küresel gövdeli benzer sürahi formu için bkz.: Gök Gürhan, 2007, s. 210, Çiz. 114, Foto 203; s. 211, Çiz. 115, Foto 204 (Akşehir Taş Medrese Müzesi - 13. yüzyıl); Karasu, 2020, s. 173, T59 (Koman - 13. yüzyıl); Karasu, 2022, s. 306, Kat. no 20 (Niğde Tyana - 13. yüzyıl - 14. yüzyıl ortası); Gök Gürhan, 2011, s. 206, Kat. no. 152 (Manisa Gülgün Hatun Hamamı - 14. yüzyıl ortası).
- 25 Yılmazyaşar ve diğ., 2023, s. 119, Kat. no. 200; s. 122, Kat. no. 209 (Eskişehir Karacahisar Kalesi - 14. yüzyıl - 15. yüzyıl ortası).
- 26 Kurt, 2022, s. 160, Kat. no. 94 (Amorium - 14. yüzyıl - 15. yüzyıl); Yılmazyaşar ve diğ., 2023, s. 128, Kat. no. 228; s. 129, Kat. no. 231; s. 130, Kat. no. 232, 233 (Eskişehir Karacahisar Kalesi - 14. yüzyıl - 15. yüzyıl ortası).
- 27 Karasu, 2020, s. 162, T33, T34; s. 163, T35, T36 (Koman - 13. yüzyıl); Yılmazyaşar ve diğ., 2023, s. 118, Kat. no. 197; s. 126, Kat. no. 222 (Eskişehir Karacahisar Kalesi - 14. yüzyıl - 15. yüzyıl ortası); Gök Gürhan, 2011, s. 164, Kat. no. 68 (Manisa Gülgün Hatun Hamamı - 14. yüzyıl ortası); Kurt, 2022, s. 176, Kat. no. 110; s. 177, Kat. no. 111 (Amorium - 14. yüzyıl - 15. yüzyıl).
- 28 Yılmazyaşar ve diğ., 2023, s. 123, Kat. no. 212 (Eskişehir Karacahisar Kalesi - 14. yüzyıl - 15. yüzyıl ortası); Kurt, 2022, s. 125, Kat. no. 59 (Amorium - 14. yüzyıl - 15. yüzyıl).
- 29 Acara Eser, 2020, s. 139, Şek. 4. (Soldan birinci örnek) (Sivas Divriği Kalesi - 12. yüzyıl - 14. yüzyıl); Formun sgraffito tekniğinde bir örneği için bkz.: Öztaşkın, 2017, s. 176, Pl. 5. 2 (Aphrodisias - 13. yüzyılın sonu - 14. yüzyılın ortası).
- 30 Benzer formu bir örnek için bkz.: Yiğitpaşa ve diğ., 2022, s. 32, Çiz. 8. 10, Foto 21 (Tokat Niksar Kalesi - 11. yüzyıl - 14. yüzyıl).
- 31 Yılmazyaşar ve diğ., 2023, s. 141, Kat. no. 267; s. 142, Kat. no. 268 (Eskişehir Karacahisar Kalesi - 14. yüzyıl - 15. yüzyıl ortası).



Sarımsı Yeşil Renk Sırlı Kaplar

Bu gruptan ele geçen iki örnek küresel gövdeli kaselere (Tip 3a) ait ağız Kat. no 37³² ve gövde parçasından Kat. no 38³³ oluşmaktadır. Örneklerin sırrı iç ve dış yüzde ince çatlaklara sahiptir. İç yüzlerinde yer alan yivlerde sırlar koyu bir renk alır. Kat. no 37'de iç ve dış sır özenli uygulanmıştır. Kat. no 38'in dış yüzü pütürlü ve yer yer taşçık patlakları vardır. İç yüzünde sır özenli uygulanmıştır.

Kavuniçimsi Sarı Renk Sırlı Kaplar

Bu gruba ait açık kaplar; küresel gövdeli kaselerin (Tip 3) yuvarlatılmış bir ağızla son bulduğu (Tip 3a), gövdenin ağızla birleşmeden önce bir iç bükeylik oluşturarak ağızın belirginleştiği Kat. no 39³⁴ ve dışa çekik ağızlı (Tip 3b), ağız tablasının iç bükeylik gösterdiği Kat. no 40³⁵ olmak üzere iki örnekten oluşmaktadır. Kat. no 39'da iç ve dış yüzde sır ince çatlaklara ve kireç patlaklarına sahiptir. Pigmentler yer yer belirgin ve renk dalgalanmaları gösterir. Kat. no 40'nın sırrı oldukça özenli uygulanmış ve renk daha koyu tonludur.

Kat. no 41³⁶ yüksek bir halka kaideye sahiptir. Dış yüzü sırsız iç yüzünde ise sırda ince çatlaklar, kireç ve taşçık patlakları görülmektedir.

Kapalı kaplar sürahi (Tip 7) ve şişe formlarından (Tip 8) oluşmaktadır. Sürahi formuna ait (Tip 7b) Kat. no 42 kalınlaştırılmış dışa çekik ağza, hafif eğimli ağız tablasına sahiptir. Kısa ve silindirik boyunludur. Boynun altında iki kaburga arasında yan yana sıralanmış biçimsiz kabartmalar bulunmaktadır. Kulp kısmı eksiktir. İç ve dış yüzünde korunan kısımların sırrında ince çatlaklar ve yer yer kireç ve taş patlakları vardır. Renk farklılaşmaları görülür ve yer yer pigmentler belirgindir. Sürahi formları arasında sırları pütürlü, kireç ve taş patlakları görülen ve

herhangi bir alt tip içerisinde değerlendirilemeyen biri silindirik bir boyuna Kat. no 43,³⁷ diğeri eğimli bir Kat. no 44 omuza ait iki amorf parça yer almaktadır.

Şişe formuna ait (Tip 8) tek bir örnek ele geçmiştir. (Tip 8b) Kat. no 45 dar ve dışa çekik ve yuvarlatılmış bir ağza, iç bükey dar bir boyna sahiptir. Parça boynun altından itibaren korunmadığı için gövde formu konusunda fikir vermektedir. Parçanın iç ve dış yüzünde sırda ince çatlaklar, pütürlü bir yapı ve taş kireç patlakları görülmektedir. Astarın iç yüzde ağız altına kadar devam ettiği ve sırrın boyun kısmı boyunca astarsız uygulandığı anlaşılmaktadır.

Turkuaz Renk Sırlı Kaplar

Bu gruba ait biri bir kase formuna ait kaide Kat. no 46,³⁸ diğeri Kat. no 47 şeffaf firuze sırtına siyahla boyama amorf açık bir forma ait olmak üzere iki parça ele geçmiştir.³⁹ Kase formuna ait hafif yerden yüksek halka kaidenin dış yüzü astarsız, iç yüzü ince çatlaklara sahiptir. Parçaların hamurları kumlu ve beyazımsı hamurların bir çeşidini oluşturduğu anlaşılmaktadır.⁴⁰

Tek Renkli Sgraffito Seramikler

Tek Renkli Sgraffito Seramikler, parlak koyu ve açık renk yeşil sırlıdır.

Koyu Yeşil Renkli

Gruba ait örneklerin tamamı açık kap formlarından oluşmaktadır.

Karinalı kaselerin sığ (Tip 4b) örneklerine ait Kat. no 48a ve 48b birbiriyle birleşmektedir. Dik olarak yükselen üst gövdenin ağızla birleşmeden önce bir iç bükeylik oluşturulmasıyla belirginleştirilen basit yuvarlak bir ağza sahiptir. Üst ve alt gövde açılı birleşerek bir karina oluşturur.

32 Yılmazyaşar ve diğ., 2023, s. 190, Kat. no. 401; s. 192, Kat. no. 409; s. 193, Kat. no. 410 (Eskişehir Karacahisar Kalesi – 13. yüzyıl sonu –14. yüzyıl).

33 Yılmazyaşar ve diğ., 2023, s. 154, Kat. no. 303 (Eskişehir Karacahisar Kalesi – 14. yüzyıl – 15. yüzyıl ortası).

34 Polat, 2022, s. 418, Tablo. 3. 16 (Adıyaman Horiskale – 12. yüzyıl – 13. yüzyıl); Yılmazyaşar ve diğ., 2023, s. 236, Kat. no. 535 (Eskişehir Karacahisar Kalesi – 13. yüzyıl - 14. yüzyıl).

35 Çeken, 2005, s. 349, Çiz. 465, Foto. 591; s. 350, Çiz. 467, Foto. 593 (Hasankeyf –14. yüzyıl).

36 H. Uçar ve A. Uçar 2018, s. 10, Tab. 3. F (Tire Kutu Han – 14. yüzyıl - 15. yüzyıl başı); Yılmazyaşar ve diğ., 2023, s. 56, Kat. no. 11 (Eskişehir Karacahisar Kalesi – 13. yüzyıl); Özcan, 2019, s. 100, 101, Kat. no 36, Foto. 52 (Konya Zindankale – 13. yüzyıl).

37 Yılmazyaşar ve diğ., 2023, s. 59, Kat. no. 19 (Eskişehir Karacahisar Kalesi – 13. yüzyıl).

38 Ölçer, 2020b, s. 548, 549, Kat. no. DK12 (Harran – 13. yüzyıl); Fındık, 2013, s. 353, Kat. no 289/34 (Demre Myra Aziz Nikolaos Kilisesi – 12. yüzyıl); Özcan, 2019, s. 94, 95, Kat. no 33, Foto. 49 (Konya Zindankale – 13. yüzyıl).

39 Baş ve Dursun, 2019, s. 63, Foto. 10 (Kayseri Keykubadiye Sarayı); Gök Gürhan, 2007, s. 64, Foto. 39 (Akşehir Taş Medrese Müzesi – 13. yüzyıl); Ölçer, 2020a, s. 839-842, Tablo 1-4 (Harran – 12. yüzyıl - 13. yüzyıl ortası); Polat, 2022, s. 424, Tablo. 7. 48, 49 (Adıyaman Horiskale – 12. yüzyıl - 13. yüzyıl).

40 Hamur yapılarıyla ilgili detaylı bilgi için bkz.: Ölçer, 2020a, s. 837.



Kasenin iç yüzünde karinanın hemen altında yer alan iki yivle sınırlanmış ve parçanın korunan kısmı üzerinden tondodan itibaren gövdenin üst kısmında yer alan bu iki yive kadar olan kısma sgraffito tekniğinde yapılmış bir kuş motifinin tek bir ayağı ile pençesi ve gövdesinin bir kısmı korunmuştur.⁴¹ Dış yüzü karınaya kadar sırlı ve astarlıdır. Sır alt gövdeye doğru akmalar yapmıştır. İç ve dış yüzeyinde sır ince çatlaklara, pigmentlerin oluşturduğu siyah renkli noktalara sahiptir.

Karinalı kaselerin derin (Tip 4a) örneklerine ait Kat. no 49'da⁴² yuvarlatılmış ağza, hafif içe eğik üst gövdeye ve üst gövde ile konik alt gövdenin açılı birleşmesiyle oluşan bir karınaya sahiptir. Dış yüzde ağız kısmı seviyesinde, üstte iki, altta üç sıra birbirine paralel yivlerin ortasına astarın kazanmasıyla yapılmış meander motifi yer almaktadır. İç ve dış yüzde sırda ince çatlaklar görülmektedir. Dış yüzde üst gövdeye astar ve sır uygulamış alt gövde üzerinde sır düzensiz akmalar oluşturmuştur.

Küresel gövdeli kaselerde (Tip 3), dışbükey gövdenin yuvarlatılmış bir ağızla son bulduğu (Tip 3a) Kat. no 50 ve içten pahlanarak dik ve sivriltilmiş ağızlı (Tip 3d) Kat. no 51 olmak üzere iki alt tip görülmektedir. Kat. no 50'nin iç yüzünde ağzın hemen altına dizilmiş alt alta üç yiv bulunmaktadır. Ortada yer alan yivden başlayarak bir süsleme kompozisyonu oluşturulmuştur. Olasılıkla tondodan çıkan birbirine paralel çizgilerin kabın üst gövdesinde yuvarlatılarak sonlanmasıyla meydana gelen petallerden oluşan bir bezemeye sahiptir. Dış yüzde sırda yer yer pigmentler belirgin ve kireç ve taş patlakları görülmektedir. İç yüzde oldukça düzgün uygulanmış temiz bir sırda sahiptir. Kat. no 51'in⁴³ dış yüzünde iki yiv arasında birbirini takip eden spiral kıvrımlar görülmektedir. İç ve dış yüzde sır ince çatlaklara ve pigmentlerin oluşturduğu siyah renkli noktalara sahiptir.

Kase formlarına ait iki amorf parça ele geçmiştir. Kat. no 52'nin⁴⁴ iç yüzünde tondo ile gövdenin üstünde yer alan çifte yiv arasına yaprak benzeri stilize bir bitkisel motif dizilmiştir. İri yaprakların arasındaki boşluklara daha

küçük yaprak motifleri yerleştirilmiştir. Parçanın iç ve dış yüzünde ince çatlaklar, yer yer pigmentler ve taşçık, kireç patlakları görülür. Dış yüzü gövdenin üst kısmına kadar sırlı ve astarlı olup, sırda akma görülmektedir. Kat. no 53'ün iç yüzünde bir yivle sınırlanmış alan içerisine küçük bir kısmı korunmuş helezonik kıvrımlı bitkisel motiflerden oluşan kompozisyon hâkimdir. İç ve dış yüzünde ince çatlaklar ve irrizasyon görülmektedir.

Bu gruba ait son örnek Kat. no 54 bir kase formuna kaidede parçasıdır. Halka kaidenin gövdeyle birleştiği yerden kırılmıştır. Kaideden yukarı doğru kalınlığı azalan gövde hafif bir eğimle yükselmektedir. Parçanın kırık olması iç yüzde yer alan motifleri tanımlamaya olanak sağlamamaktadır. Dış yüzü sırsız ve iç yüzde ise sır ince çatlaklara sahiptir.

Açık Yeşil Renkli

Gruba ait örneklerin tamamı açık kap formlarından oluşmaktadır.

Karinalı kaselerin derin (Tip 4a) örneklerine ait Kat. no 55'de⁴⁵ sivriltilmiş ağzın hemen altından başlayan kısa ağız kenarı aşağı doğru kalınlaşarak belirginleşir. Dik olarak yükselen üst gövde ile alt gövde açılı birleşerek bir karına oluşturur. Dış yüzde ağız kenarı içlerinde kıvrımlar yerleştirilen zikzak motifi ile bezeli olup sır karınaya kadar uygulanmıştır. İç ve dış yüz sırrında ince çatlaklar ve aşırı irrizasyon görülmektedir.

Kase formlarına ait bir amorf parça ele geçmiştir. Gövde parçası olan Kat. no 56'nın iç yüzünde gövdenin altından başlayarak yukarı doğru giden bir bitki motifi bulunmaktadır. Sırrın iç ve dış yüzünde ince çatlaklar görülmektedir. Dış yüzde yer yer renk pigmentleri görülmektedir.

Kase kaidelerine ait iki parça ele geçmiştir. Kat. no 57 halka kaidenin gövdeyle birleştiği yerden kırılmıştır. Parçanın dış yüzünde kaidenin hemen bitiminden başlayarak birbirinden yivlerle ayrılarak yukarı doğru genişleyen bölümler oluşturulmuştur. Parçanın devamı korunmadığından süsleme kompozisyonu belirsizdir. Parçanın iç

41 Gordion örneği ile aynı forma sahip, benzer bir kuş motifine sahip örnekler için bkz.: Gök Gürhan, 2007, s. 143, Çiz. 43, 44, Foto. 111 (Akşehir Taş Medrese Müzesi - 13. yüzyıl); Baş, 2017, s. 78, Res. 14 (Kayseri Keykubadiye Sarayı).

42 Formun benzer bir zencerek motifine sahip polikrom örnekleri için bkz.: Karasu, 2020, s. 248, KO6 (Komana - 13. yüzyıl); Diri-Apaydın, 2022, s. 72, Tablo 2. 1 (Milas Beçin Kalesi - 14. yüzyıl - 15. yüzyıl).

43 Gordion örneği ile aynı forma sahip, dış yüzünde spiral kıvrımlar bulunan Zeuksippus tipi örnek için bkz.: Böhlendorf-Arslan, 2004, Taf. 118, 513 (Metropolis - 13. yüzyıl); Spieser, 1996, s. 29, 42, 79, 80, Taf. 38, 391 (Pergamon - 13. yüzyıl - 14. yüzyıl).

44 Böhlendorf-Arslan, 2008, s. 400, Abb. 14, 57 (Milet - 13. yüzyılın son çeyreği - 15. yüzyıl).

45 Özkul Fındık, 2020, s. 241, Tablo 4. 4 (Erzincan Kemah Kalesi - 12. yüzyıl sonu - 14. yüzyıl başı); Acara Eser, 2020, s. 139, Şek. 3 (Üstten dördüncü örnek) (Sivas Divriği Kalesi - 12. yüzyıl - 14. yüzyıl).



yüzünde yer yer renk pigmentleri görülmektedir. Kat no 58⁴⁶ yüksek bir halka kaideye sahiptir. Dış yüzü sırsız iç yüzünde ise sırda ince çatlaklar görülmektedir. Az kısmı korunmuş kompozisyonda tondonun merkezinden dört yöne çıkan ve tüm kabı kaplayan iri yapraklar kaseinin iç yüzüne dağılmaktadır.

Çok Renkli Sgraffito Seramikler

Bu grup buluntularda sgraffito tekniği de kullanılmasına rağmen bezemede öne çıkan oksit renklendirmelere istinaden isimlendirilmişlerdir. Bezemede yer alan yeşil ve erguvan renk oksit boyanın (sır esaslı kahverengimsi mangan, kahverengimsi tonlar da) renk uyumu görsel bir estetik algıyı ön plana çıkarır.⁴⁷ Hamur özelliğinden dolayı Yeşil ve Mor Lekeli Yağlı Mal olarak adlandırılmışlardır⁴⁸.

Bu grupta yeşil ve erguvan lekeli tabak ve kaselerden oluşan açık formlar ile sürahilerden oluşan kapalı formlar bulunmaktadır.

Küresel gövdenin dışa çekik bir ağızla son bulduğu Tip 3b'ye ait Kat. no 59'un⁴⁹ gövdesinin üst kısmında iç ve dış yüzde yivler bulunmaktadır. Parçanın kırık olması kompozisyonun tam belirlenmesine olanak sağlamakta birlikte kabın merkezinden çıkan boya ile yapılmış radial çizgiler ağız kenarına doğru hafif daralarak olasılıkla ucu kesik birer yaprak motifi oluşturmaktadır. Yaprak ortasındaki ana damarda boya ile yapılmıştır. Yaprak aralarında içi çapraz dolgulu sarkık üçgenler yer alır. Sırın iç ve dış yüzü ince çatlaklara sahiptir. Dış yüzde sır üzerinde yer yer pigmentlerin oluşturduğu siyah noktalar görülmektedir. Küresel gövdeli kaselere (Tip 3) ait bir gövde parçasının Kat. no 60 iç yüzeyinde kazıma yaprak

ve stilize çiçek motifi ve çapraz dolgulu motifler seçilebilmektedir. Ayrıca, yaprağın bağlı olduğu boya ile yapılmış bir dal dikkati çekmektedir. Parçanın iç yüzünde sırda ince çatlaklar dış yüzünde ise pütürlü bir yapı ve yer yer taşçık ve kireç patlakları görülmektedir.

Bu gruba ait tabaklardan iki örnek ele geçmiştir. (Tip 1b) Kat. no 61 ve 62⁵⁰ yayvan gövdeli, dışa çekik profilli, geniş ağızlı çukur tabaklardır. Tabakların ağız kenarı neredeyse 90 derecelik açı ile keskin bir profil yaparak iç bükeylik oluşturmaktadır. Parçaların cidarları ise dipten ağız kısmına doğru incelmektedir. Kat. no 61'in ağız tablasının iç kısmı, kazıma vevv tarama ve spiral dizileri ve erguvan renk oksit boya ile bezenmiştir. Kat. no 62'nin ağız tablasının iç kısmı kazıma meander motifi ve erguvan renk oksit boya ile bezenmiştir. Parçaların sırrında iç yüzde ince çatlaklar ve yer yer pul pul dökülmeler görülmektedir. Dış yüzde astar ve sır çok aşınmıştır.

Küresel kaselere (Tip 3) ait dört amorf parça ele geçmiştir. Kat. no 63'ün⁵¹ dış yüzü ince ve kalın kazıma yivlerin arasında dalgalı bir hat ve erguvan renk oksit boya ve yeşil boya ile bezenmiştir. İç yüzde sırda ince çatlaklar ve yer yer pigmentlerin oluşturduğu siyah noktalar görülmektedir. Kat. no 64'de de yivlerin arasında yer alan dalgalı bir hat ve erguvan renk oksit boya ile bezenmiştir. Dış yüzde sır pütürlü olup kireç ve taşçık patlakları görülmektedir. İç yüzde ise sırda ince çatlaklar ve yer yer pigmentlerin oluşturduğu siyah noktalar görülmektedir. Kat. no 65 gövdenin alt kısmına ait bir parça olup dış yüzde kaidenin hemen altından başlayan birbirine paralel insize dikey yivlerin arasında erguvan renk oksit boya ve kahverengi boya ile bezenmiştir. Sırda ince çatlaklar ve yer yer taşçık patlakları yer almaktadır. İç yüzde ise sırda

46 Acara Eser, 2020, s. 147, Şek. 14. c (Sivas Divriği Kalesi – 12. yüzyıl - 14. yüzyıl); Yılmazyaşar ve diğ., 2023, s. 328, Kat. no. 807 (Eskişehir Karacahisar Kalesi – 13. yüzyıl sonu - 14. yüzyıl ortası).

47 Doğer ve Armağan, 2020, s. 86, dn. 16.

48 J.-M. Spieser'in Pergamon seramikleri üzerine yaptığı çalışmada, "yeşil ve mor lekeli seramikler" adı altında tanımladığı örneklerin Spieser, 1996, s. 49, 50; dokunulduğunda, elde kırmızı bir toz tabakası bırakan yapısı "Yağlı Mal (Fette Ware)" olarak karakterize edilir. Böhlendorf-Arslan, 2004, s. 148-150; Pergamon örneklerinin hamur özelliği nedeniyle elde sabunumsu bir his bırakması (soapy touch) - (soapy fell) olarak tanımlanmalarına neden olmuştur. Vroom, 2005, s. 26; Waksman ve Spieser, 1997, s. 123; Bu gruba ait çok sayıda örnek Batı ve Orta Anadolu'da birçok yerleşim merkezinde bulunmuştur. Pergamon'dan ele geçen Yeşil - Mor lekeli seramikler Ayasuluk kazısı buluntularına benzetilmesine rağmen daha kaliteli hamura sahip olan örnekler Efes buluntularından farklı olarak sır ve sır içindeki pigmentleriyle ayırt edilebilmektedir. Bu grubun kentın Türk hâkimiyetinde olduğu 14. yüzyıl ortalarına ait olabileceği düşünülmektedir Waksman ve Spieser, 1997, s. 107.

49 Mercangöz ve Doğer, 2009, s. 96, Res. 12 (Soldan alt sıra 2. resim) (Kuşadası Kadı Kalesi – 13. yüzyıl - 14. yüzyıl).

50 Böhlendorf-Arslan, 2002, s. 155, Abb. 6. 14 (Milet – 13. yüzyılın ikinci yarısı - 14. yüzyıl); Böhlendorf-Arslan, 2008, s. 400, Abb. 14. 56 (Milet – 13. yüzyılın son çeyreği - 15. yüzyıl); Yılmazyaşar ve Karasu, 2022, s. 346, Görsel 8 (Üstten 3. Örnek) (Eskişehir Karacahisar Kalesi – 13. yüzyıl sonu - 15. yüzyıl); Mercangöz ve Doğer, 2009, s. 96, Res. 12 (Soldan üst sıra 2. resim) (Kuşadası Kadı Kalesi – 13. yüzyıl - 14. yüzyıl). Gordion parçalarıyla paralellik kurulan Mercangöz ve Doğer'in 2009 yayınındaki Bizans Dönemi'ne ait olduğu düşünülen örneklerin Doğer tarafından İslami Dönem örnekleri oldukları belirtilmiştir (Lale Doğer, Kişisel iletişim, 15.07.2023).

51 İnce ve kalın kazıma yivlerin arasında dalga motifi yerine meander motifi bulunan ve erguvan renk oksit boya ve yeşil boya ile bezeli benzer bir örnek için bkz.: Diri-Apaydın, 2022, s. 72, Tablo 2. 1 (Milas Beçin Kalesi – 14. yüzyıl - 15. yüzyıl).

ince çatlaklar ve yer yer pigmentlerin oluşturduğu siyah noktalar görülmektedir. Kat. no 66⁵² gövdenin alt kısmına ait bir parça olup dış yüzde kaidenin hemen altından başlayan birbirine paralel ensize dikey yivlerin arasında erguvan renk oksit boya ve yeşil boya ile bezenmiştir. Sırda ince çatlaklar ve yer yer kireç ve taşçık patlakları yer almaktadır. İç yüzde ise sırda ince çatlaklar ve pigmentlerin oluşturduğu siyah öbekler görülmektedir. 61 ve 62 Kat. nolu kaselerin dış yüzündeki kompozisyon bir birine paralel çizgilerden oluşan bordürlerin gövdenin alt kısmından ağıza doğru genişleyen ve ağız kısmı korunmadığı için tam olarak bilinmemekle birlikte yarım daire veya üçgen şeklinde sonlanan petallerden oluşmaktadır. Kompozisyon petallerin içlerine astar üzerine akıtma tekniğinde yapılmış şerit boylarla hareketlendirilmiştir.

Sürahlilere ait (Tip 7) üç boyun-omuz parçası ele geçmiştir. Kat. no 67⁵³ boyundan omuza geçişte bir kaburgaya ve eğimli bir omuza sahiptir. Süsleme şemasını biri boyun üzerinde kalın bir yiv içerisinde dalga motifi, diğeri omuzda yivler arasında kalın bir bant içerisinde dalga motifi ve üzerinde erguvan renk oksit boya ile yapılmış büyük noktalar ile gövdenin üzerinde içiçe yapılmış üçgenlerin ters düz sıralanmasıyla oluşturulmuş geniş bir bantın üzerinde üçgenlerin ortasında erguvan renk oksit boya ile yapılmış kalın bir zikzak kuşak oluşturmaktadır. Kat. no 68 boyundan omuza geçişte bir kaburgaya ve eğimli bir omuza sahiptir. Omuz üzerinde kazıma dikdörtgen paneller içerisinde çapraz taramalar ve erguvan renk oksit boya ile yapılmış dikey çizgilerden oluşan bir kompozisyon görülmektedir. İç yüzde sır pütürlü bir yüzeye sahiptir. Kat. no 69 hafif eğimli bir omuz parçasıdır.

Omuz üzerinde kazıma dikdörtgen paneller içerisinde spiraller ve erguvan renk oksit boya ile yapılmış dikey çizgilerden oluşan bir kompozisyon görülmektedir. Dış yüzde sır ince çatlaklara iç yüzde ise pütürlü bir yüzeye sahiptir.

Sıralı Astar Boyama (Slip) Teknikli Seramikler

Parçaların dış yüzünde beyaz astarlı yeşil renk sır yer alır. İç yüzde sır sarımsı zeytin yeşili görünümündedir. Bezeme dışındaki yüzey hamur rengine göre sır, kahverengi, koyu kahverengi, koyu yeşil renktedir. Beyaz astarla yapılan bezemelerden çok az kısımlar korunmuştur. Bu gruba ait iki örnek incelenmiştir. Küresel gövdeli ve dışa çekik ağızlı (Tip 3b)'ye ait Kat. no 70'in iç yüzünde eğri bir hat üzerinde iki nokta görülebilmektedir. Bir gövde parçası olan Kat. no 71'de⁵⁴ de benzer bir motif yer almaktadır. Olasılıkla stilize bir bitkisel motifin bir parçasını oluşturan eğri bir hattın altında bir üstünde üç adet nokta yer almaktadır.

Kazıma ve Oyma (Champlevé) Teknikli Seramikler

Yayvan gövdeli çukur tabak formuna ait bir gövde parçası olan Kat. no 72'de⁵⁵ ise Champlevé tekniğinde bitkisel motifler görülmektedir. Palmetlerin uç kısımları korunmuş durumdadır.

Diğer Seramik Buluntular

Astar ve sırları, bezemelerinden çok azı korunmuş bazı parçalar mevcuttur. Yeşil sır izleri mevcut kapalı form dip parçalarıdır Kat. no 73⁵⁶, 74⁵⁷, 75⁵⁸, 76.⁵⁹

- 52 Gök Gürhan, 2011, s. 130, Kat. no. 18 (Manisa Gülgün Hatun Hamamı – 14. yüzyıl ortası); Özdeniz, 2019, s. 59, 60, Foto. 36, Çiz. 32 (Konya Gevale Kalesi – 13. yüzyıl - 14. yüzyıl).
- 53 Mercangöz ve Doğer, 2009, s. 96, Res. 13a (Kuşadası Kadı Kalesi – 13. yüzyıl - 14. yüzyıl).
- 54 Benzer süslemelere sahip örnekler için bkz.: Özkul Fındık, 2020, s. 242, Tablo 5. 3 (Erzincan Kemah Kalesi – 12. yüzyıl sonu - 14. yüzyıl başı); Gök Gürhan, 2007, s. 171, Çiz. 75, Foto. 149 (Akşehir Taş Medrese Müzesi – 13. yüzyıl); Spieser, 1996, s. 50, 88, Taf. 55. 521 (Pergamon – 14. yüzyıl).
- 55 Sırlı ağız parçasının iç yüzeyinde yer alan bordür içerisinde iki rumi motifinin birleşmesiyle oluşan palmetler yer almakta iken dış yüzeyde yoğun şerit bezemeler görülmektedir. Karasu, 2020, s. 267, KO35 (Komana – 13. yüzyıl); Polat, 2022, s. 422, Tablo 5. 42 (Adıyaman Horiskale – 12. yüzyıl - 13. yüzyıl).
- 56 Gök Gürhan, 2011, s. 207, Kat. no. 153 (Manisa Gülgün Hatun Hamamı – 14. yüzyıl ortası); Yılmazyaşar ve diğ., 2023, s. 127, Kat. no. 223; s. 129, Kat. no. 230 (Eskişehir Karacahisar Kalesi – 14. yüzyıl - 15. yüzyıl ortası); Karasu, 2020, s. 171, T54 (Komana – 13. yüzyıl); Kurt, 2022, s. 163, Kat. no. 97 (Amorium – 14. yüzyıl - 15. yüzyıl).
- 57 Öztaşkın, 2017, s. 178, Pl. 7. 5 (Aphrodisias – 14. yüzyılın sonu - 15. yüzyılın ortası); Özkul Fındık, 2020, s. 241, Tablo 4. 9 (Erzincan Kemah Kalesi – 12. yüzyıl sonu - 14. yüzyıl başı); Karasu, 2020, s. 172, T56; s. 173, T58 (Komana – 13. yüzyıl); Kurt, 2022, s. 196, Kat. no. 130; s. 197, Kat. no. 131 (Amorium – 14. yüzyıl - 15. yüzyıl).
- 58 Karasu, 2020, s. 175, T63 (Komana – 13. yüzyıl); Yılmazyaşar ve diğ., 2023, s. 128, Kat. no. 226 (Eskişehir Karacahisar Kalesi – 14. yüzyıl - 15. yüzyıl ortası).
- 59 Yılmazyaşar ve diğ., 2023, s. 127, Kat. no. 224; s. 129, Kat. no. 229; s. 130, Kat. no. 234 (Eskişehir Karacahisar Kalesi – 14. yüzyıl - 15. yüzyıl ortası); Karasu, 2020, s. 174, T61 (Komana – 13. yüzyıl).



Osmanlı Dönemi Baskı Teknikli Tek Renk Sırlı Seramikler

Gordion Orta Çağ Seramikleri içerisinde Osmanlı Dönemi'ne 18-19. yüzyıla tarihlenen tek bir örnek ele geçmiştir. Kat. no 77⁶⁰ yayvan gövdeli tabak formuna ait parça olup dışa çekik ağız kısmına geçiş yeri ile kaideye geçiş kısmından kırıktır. Cidarı dipten ağız kısmına doğru incelmektedir. Kalın uygulanmış koyu yeşil tonlu sır iç yüzde ince çatlaklar ve taşçık patlakları görülmektedir. Astarı dış yüzeyde ağız kenarından gövdeye doğru geniş bir kuşak olarak uygulanmıştır ve sır ise ağız gövde geçişinde sona ermiştir. Parçanın tondosundaki bezeme özellikleri dikkate alındığında Beylikler Dönemi tek renk sır uygulamalı tabaklardan tamamen ayrılmaktadır. İç yüz merkezlerinde dikkati çeken en belirgin özellik, tekli kabartma konsantrik halkalar bulunmasıdır. Konsantrik halkalar arasında baskı tekniği⁶¹ geometrik bezemeler ve zikzak motifleri dikkat çekicidir. Hamur rengi ve yapısı bakımından Beylikler Dönemi sırlı seramiklerinden farklılık gösterir. Daha açık tonlardaki hamur ve yapısındaki kum tanelerinin sırlı yüzeyde daha belirgin olması, farklı atölye üretimini göstermektedir.

Sonuç

Gordion'da ele geçen seramikler bölgedeki Türk-İslam Dönemi sosyokültürel ve ekonomik yaşamı yansıtmaları bakımından oldukça önemlidir. Ele geçirilen seramiklerin bir kısmının kaliteli ve ince işçilikli olması muhtemelen yakın çevre öncelikli olmak üzere ithal edilmiş ürünlerin Gordion'a ulaştığını göstermektedir. Şehrin Anadolu Selçuklu Dönemi siyasi gelişmeleriyle bağlantılı olarak ticari bir öneme sahip olabileceği düşünülmektedir.

Bu çalışmada incelenen tek renk sırlı, tek renkli sgraffito, sıraltı astar boyama (slip) teknikli, kazıma ve oyma (Champlevé) ve barbutin teknikli seramikler birçok kazıda tarihlendirilebilen tabakalardan ele geçmeleri durumunda bu örnekler için spesifik bir tarih belirtilmiştir.

Karışık tabakalardan gelen ya da tabakayı tarihlendirebilecek yardımcı buluntuların olmadığı durumda 13. yüzyıl ile 15. yüzyıl arasında değerlendirilmiştir. Gordion'da da benzer bir durumla karşılaşılmış olup kentin genelinde İslami sikkelerin 13. yüzyıl ile 15. yüzyıl başı arasına tarihlenmesinden dolayı genel tarih aralığına uyulmuştur.

Gordion A4 nolu alandan elde edilen veriler seramik buluntuların yorumlanmasında oldukça önemlidir. Bu alanda Orta Çağ Dönemi'ne ait MS 13. yüzyıldan 14. yüzyıl başlarına kadar uzanan beş yerleşim evresine rastlanılmıştır. Buradaki ana faaliyeti belirleyen, açık bir alana yayılmış toplam 48 adet depolama işlevli çukurlardır.⁶² Bazı çukurların iç kısmı kireç siva ile kaplanmış ve defalarca yeniden sıvanmıştır. Bu çukurların bir düzineye yakınında domuz kemikleri bulunması, buranın Selçuklu Dönemi'nde faaliyet gösteren bir Hristiyan yerleşim yeri ya da ortak bir yaşamın mümkün olabileceğini düşündürmektedir.⁶³ Alandan sgraffito ve champlevé teknikli Selçuklu seramiklerinin yanı sıra iki parçalı bir fırın gün ışığına çıkarılsa da Young'ın kazıları sırasında keşfedilen bu Orta Çağ fırını günümüze sağlam ulaşmamıştır. Erken ve Orta Frig Dönemleri'nde de bu bölgeyi karakterize eden geniş gıda üretiminin Selçuklu Dönemi'nde de devam etmiş gibi görünmesi dikkat çekicidir (Rose, 2017, s. 171).

A4 nolu alanın kentteki Türk iskânı ile ilgili son derece önemli verileri barındırmasının yanında bu alandan ele geçen seramiklerin tarihlendirilmesinde ithal bir grup olan çok renkli sgraffito seramiklerin benzerlerinin Karacahisar Kalesi, Kadı Kalesi, Milet, Beçin Kalesi buluntuları ile form, bezeme tekniği ve kompozisyonları ile yakınlık göstermesi ve Gordion'a nispeten yakın olan Amorium Yukarı Şehir buluntularının 14. yüzyılın 3. çeyreğine tarihlenmesi sebebiyle A4 nolu alanın kullanımının 14. yüzyılın sonuna kadar devam ettiğini düşünmek mümkündür. Dolayısıyla söz konusu alandan ele geçen çok renkli sgraffito seramiklerin tarihlendirilmesinde paralel

60 Doğer, 2009a, s. 50, Tab. VII. B (İzmir Agorası - 18. yüzyıl - 19. yüzyıl); Doğer, 2009b, s. 228, Şek. 4b (İzmir Agorası - 18. yüzyıl - 19. yüzyıl); Bakirtzis, 1980, s. 148, Fig. 14 (Dimetoka - 18. yüzyıl - 19. yüzyıl); H. Uçar ve A. Uçar, 2018, s. 11, Tab. 4. d, e (Tire Kutu Han - 18. yüzyıl - 19. yüzyıl).

61 İslam sanatında kalıp baskı tekniğindeki ilk uygulamalar, sırlı seramiklerde görülmüştür. Seramikte kalıp baskı tekniği, bir kabın bütünü form olarak biçimlendirirken, diğer yandan bezemenin de yapılmasını sağlar. Bu tür, tek parça kalıpların dışında tornada ya da elde şekillendirilen, henüz yaş olan kap yüzeyine küçük kalıplar basılmak suretiyle de bezemeler gerçekleştirilmiştir (Özkul Fındık, 2013b, s. 62).

62 En büyüğü 350 kg. kapasiteye sahip çan şekilli birkaç çukurun tahıl depolamak için kullanıldığı düşünülmektedir. Ayrıca bazı çukurlarda piriç taneleri ve uzun mesafeli ticarete işaret eden balık kılçıklarının yanı sıra bazıları kasaplık izleri taşıyan deve kemikleri bulunmuştur (Rose, 2017, s. 171).

63 Benzer bir yorum Pergamon seramik buluntularını değerlendiren Spieser tarafından da yapılmış, yeşil ve erguvan lekeli seramikler, Hristiyan nüfus ile Türk Beyliğinin ortak kullandığı bir grup olarak değerlendirilmiştir (Spieser, 1996, s. 49-50).

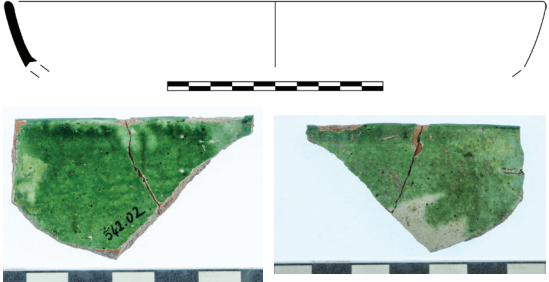

örnekler dikkate alınmıştır. Amorium Yukarı Şehir iç sur alanı kazı buluntuları arasında kentin sağlam kontekstlerden bilinen Bizans seramiklerine rastlanılmamış olması (Doğer ve Armağan, 2020, s. 103) da göz önüne alındığında Gordion için de benzer bir durum olduğu ve bu alanda Erken Türk/Beylikler Dönemi verilerinin belirdiği söylenebilir.

Gordion'da Erken Türk/Beylikler Dönemi yerleşimi nispeten küçük olsa da sırlı seramik buluntuların çoğunu, bölgedeki Selçuklu egemenliğinden Erken Osmanlı egemenliğine geçiş sürecinin Geç Orta Çağ buluntuları olarak tanımlamak mümkündür.

Gordion Orta Çağ Beylikler Dönemi seramikleri kentin belli noktalarında yürütülen kazı alanlarından ele geçmiş olup kent tarihi ile ilgili oldukça önemli veriler elde etmemizi sağlamakla birlikte gelecek sezonlarda gerçekleştirilecek kazılardan elde edilecek veriler kent tarihinin ve Orta Çağ yerleşiminin daha kapsamlı anlaşılmasına olanak sağlayacaktır. Ayrıca çalışmaları devam eden Ankara - Ulus kazısı malzemesinin yayınlanmasından ve seramik analiz değerlendirmelerinden sonra Ankara ve Gordion arasındaki ticaret ve seramik ilişkileri arasındaki boşlukların ortadan kalkmasına yardımcı olacak ve mevcut verilerimizi daha da genişletebilmemizi sağlayacak yeni değerlendirmeler yapılacaktır.

EK 1. KATALOG

Tek Renk Sırlı Seramikler

<p>Kat. No. 1 - A4-4005-F542-09 H:4 cm; AÇ:25 cm; CK:0.4-0.5 cm İnce ve sert, az miktarda ince kireç, çok az miktarda ince beyaz mika katkılı bir hamur yapısına sahiptir. İç ve dış yüzü sırlı ve astarlı. Hamur Rengi: 2.5 YR 6/8 (Light Red) İç-Dış Yüz Sır: 5 GY 4/4 (Olive Green) Astar: 9.5/N (White) Tarih: 13. yüzyıl - 14. yüzyıl başları</p>	
<p>Kat. No. 2 - OP54-13-57-08 H:3.4 cm; AÇ:12 cm; CK:0.5 cm İnce ve sert, az miktarda ince kireç, çok az miktarda ince beyaz mika katkılı bir hamur yapısına sahiptir. İç ve dış yüzü sırlı ve astarlı. Hamur Rengi: 2.5 YR 6/8 (Light Red) İç-Dış Yüz Sır: 5 GY 4/4 (Olive Green) Astar: 2.5 Y 9.5/N (White) Tarih: 13. yüzyıl - 15. yüzyıl başı</p>	

**Kat. No. 3 - OP54-20-66-82**

H:2.6 cm; AÇ:25.8 cm; CK:0.5 cm

İnce ve sert, az miktarda ince kireç, çok az miktarda ince beyaz mika katkılı bir hamur yapısına sahiptir. İç ve dış yüzü sırlı ve astarlı.

Hamur Rengi: 2.5 YR 6/8 (Light Red)

İç-Dış Yüz Sır: 5 GY 4/4 (Olive Green)

Astar: 2.5 Y 9.5/N (White)

Tarih: 13. yüzyıl - 15. yüzyıl başı

**Kat. No. 4 - OP54-49-115-91**

H:4.3 cm; AÇ:22 cm; CK:0.5-0.7 cm

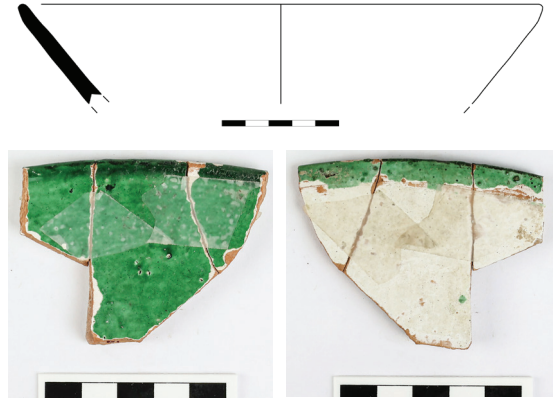
İnce ve sert, az miktarda ince kireç, çok az miktarda ince beyaz mika katkılı bir hamur yapısına sahiptir. İç ve dış yüzü sırlı ve astarlı.

Hamur Rengi: 2.5 YR 6/8 (Light Red)

İç-Dış Yüz Sır: 5 GY 4/4 (Olive Green)

Astar: 2.5 Y 9.5/N (White)

Tarih: 13. yüzyıl - 15. yüzyıl başı

**Kat. No. 5 - OP54-35-112-98**

H:2.2 cm; AÇ:28.8 cm; CK:0.5 cm

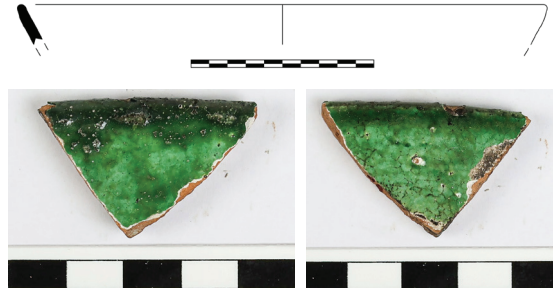
İnce ve sert, az miktarda ince kireç, çok az miktarda ince beyaz mika katkılı bir hamur yapısına sahiptir. İç ve dış yüzü sırlı ve astarlı.

Hamur Rengi: 2.5 YR 6/8 (Light Red)

İç-Dış Yüz Sır: 5 GY 4/4 (Olive Green)

Astar: 2.5 Y 9.5/N (White)

Tarih: 13. yüzyıl - 15. yüzyıl başı

**Kat. No. 6 - OP54-41-109-135**

H:1.9 cm; AÇ: 20.8 cm; CK:0.3 cm

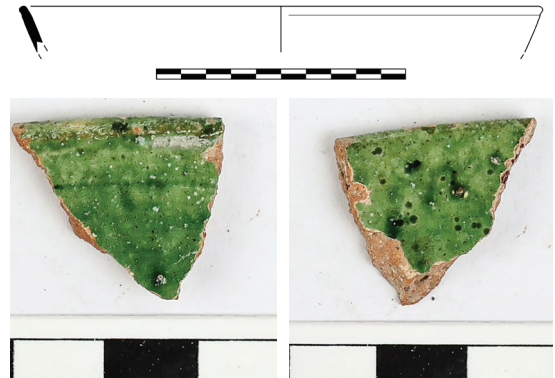
İnce ve sert, az miktarda ince kireç, çok az miktarda ince beyaz mika katkılı bir hamur yapısına sahiptir. İç ve dış yüzü sırlı ve astarlı.

Hamur Rengi: 2.5 YR 6/8 (Light Red)

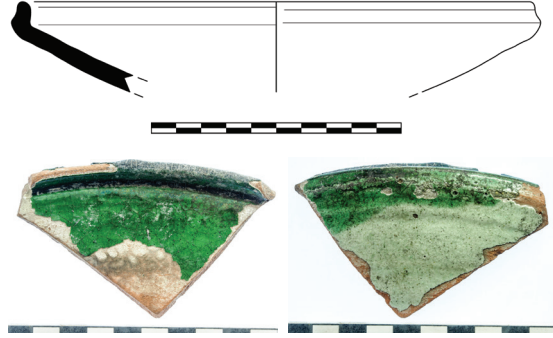
İç-Dış Yüz Sır: 5 GY 4/4 (Olive Green)

Astar: 2.5 Y 9.5/N (White)

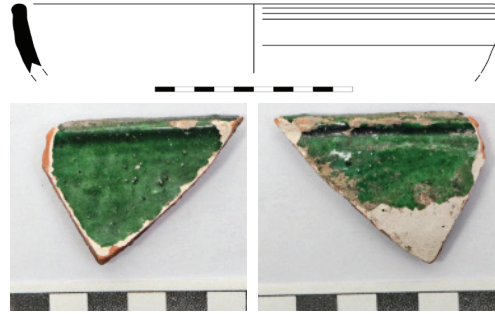
Tarih: 13. yüzyıl - 15. yüzyıl başı



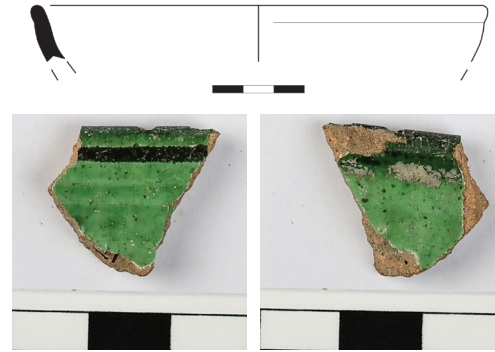
Kat. No. 7 - S.A3-1048-68 ve 92
H:3.6 cm; AÇ: 20.4 cm; CK:0.6 cm
İnce ve sert, yoğun miktarda ince kireç, orta miktarda ince beyaz mika, orta miktarda ince taşçık katkılı bir hamur yapısına sahiptir. İç ve dış yüzü sırlı ve astarlı.
Hamur Rengi: 2.5 YR 6/8 (Light Red)
İç Yüz Sır 1: 5 GY 4/4 (Olive Green) Sır 2-Ağız Bandı: 5 GY 3/4 (Dark Olive Green)
Dış Yüz: Sır 1: 5 GY 4/4 (Olive Green) Sır 2: 5 Y 8/2-3 (Pale Yellow)
Astar: 2.5 Y 9.5/N (White)
Tarih: 13. yüzyıl - 15. yüzyıl başı



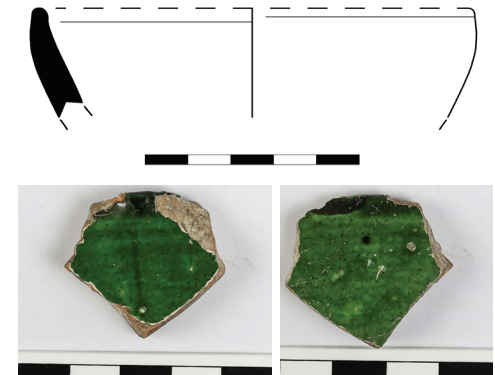
Kat. No. 8 - S-A4-Q2-4104-31
H:3.5 cm; AÇ: 24 cm; CK: 0.5 cm
İnce ve sert, az miktarda ince kireç, çok az miktarda ince beyaz mika katkılı bir hamur yapısına sahiptir. İç ve dış yüzü sırlı ve astarlı.
Hamur Rengi: 5 YR 6/6 (Reddish Yellow)
İç-Dış Yüz Sır: 5 GY 4/4 (Olive Green)
Astar: 2.5 Y 9.5/N (White)
Tarih: 13. yüzyıl - 15. yüzyıl başı



Kat. No. 9 - OP54-28-53-17
H:1.8 cm; AÇ:14.6 cm; CK:0.6 cm
İnce ve sert, az miktarda ince kireç, çok az miktarda ince beyaz mika katkılı bir hamur yapısına sahiptir. İç ve dış yüzü sırlı ve astarlı.
Hamur Rengi: 5 YR 6/4 (Light Reddish Brown)
İç-Dış Yüz Sır: 5 GY 4/4 (Olive Green) Ağız Bandı Sır: 5 GY 3/4 (Dark Olive Green)
Astar: 2.5 Y 9.5/N (White)
Tarih: 13. yüzyıl - 15. yüzyıl başı



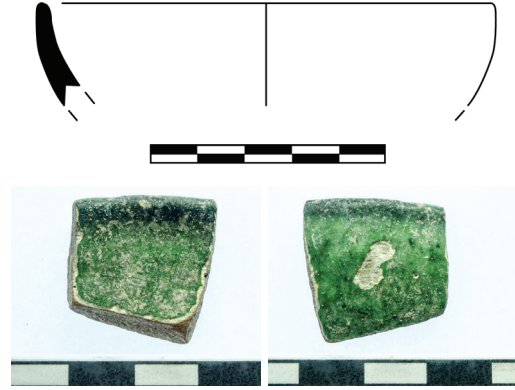
Kat. No. 10 - OP54-18-35-46
H:2.8 cm; AÇ:- CK:0.4-0.7 cm
İnce ve sert, yoğun miktarda ince kireç, orta miktarda ince beyaz mika, orta miktarda ince taşçık katkılı bir hamur yapısına sahiptir. İç ve dış yüzü sırlı ve astarlı.
Hamur Rengi: 7.5 YR 6/4 (Light Brown)
İç-Dış Yüz Sır: 5 GY 4/4 (Olive Green)
Astar: 2.5 Y 9.5/N (White)
Tarih: 13. yüzyıl - 15. yüzyıl başı



Kat. No. 11 - S.A3-1048-2

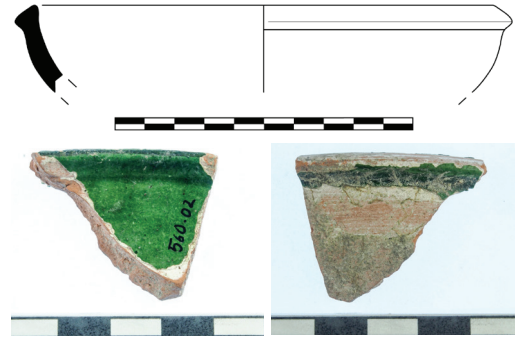
H:2.1 cm; AÇ:9.6 cm; CK:0.3-0.5 cm

İnce ve sert, az miktarda ince kireç, çok az miktarda ince beyaz mika katkılı bir hamur yapısına sahiptir. İç ve dış yüzü sırlı ve astarlı.
Hamur Rengi: 7.5 YR 5/4 (Brown)
İç-Dış Yüz Sır: 5 GY 4/4 (Olive Green) Ağız Bandı Sır: 5 GY 3/4 (Dark Olive Green)
Astar: 2.5 Y 9.5/N (White)
Tarih: 13. yüzyıl - 15. yüzyıl başı

**Kat. No. 12 - A4-4014-F560-21**

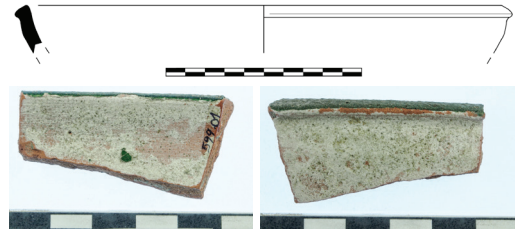
H:4 cm; AÇ:16 cm; CK:0.4-0.5 cm

İnce ve sert, az miktarda ince kireç, çok az miktarda ince beyaz mika katkılı bir hamur yapısına sahiptir. İç ve dış yüzü sırlı ve astarlı.
Hamur Rengi: 2.5 YR 6/8 (Light Red)
İç-Dış Yüz Sır: 5 GY 4/4 (Olive Green)
Astar: 9.5/N (White)
Tarih: 13. yüzyıl - 14. yüzyıl başları

**Kat. No. 13 - A4-4032-F599-23**

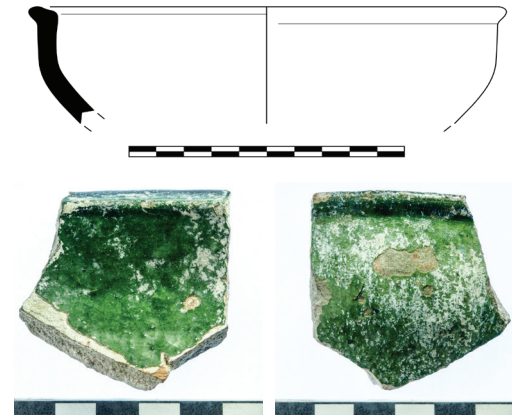
H:2.4 cm; AÇ:24 cm; CK:0.6 cm

İnce ve sert, az miktarda ince kireç, çok az miktarda ince beyaz mika katkılı bir hamur yapısına sahiptir. Sır yalnızca dudakta korunmuş, tüm yüzeyde astar görülür.
Hamur Rengi: 5 YR 6/6 (Reddish Yellow)
İç-Dış Yüz Sır: 5 GY 4/4 (Olive Green)
Astar: 9.5/N (White)
Tarih: 13. yüzyıl - 14. yüzyıl başları

**Kat. No. 14 - S. A3-1056-12**

H:4.5 cm; AÇ:16.8 cm; CK:0.6-0.7 cm

İnce ve sert, yoğun miktarda ince kireç, orta miktarda ince beyaz mika, orta miktarda ince taşçık katkılı bir hamur yapısına sahiptir. İç ve dış yüzü sırlı ve astarlı
Hamur Rengi: 5 YR 6/6 (Reddish Yellow)
İç-Dış Yüz Sır: 5 GY 4/4 (Olive Green) Ağız Bandı Sır: 5 GY 3/4 (Dark Olive Green)
Astar: 2.5 Y 9.5/N (White)
Tarih: 13. yüzyıl - 15. yüzyıl başı



Kat. No. 15 - S.A3-1048-73

H:4.5 cm; AÇ:11.4 cm; CK:0.4-0.5 cm

İnce ve sert, orta miktarda ince kireç, az miktarda çok ince mika, orta miktarda ince taşçık katkılı bir hamur yapısına sahiptir. İç ve dış yüzü sırlı ve astarlı.

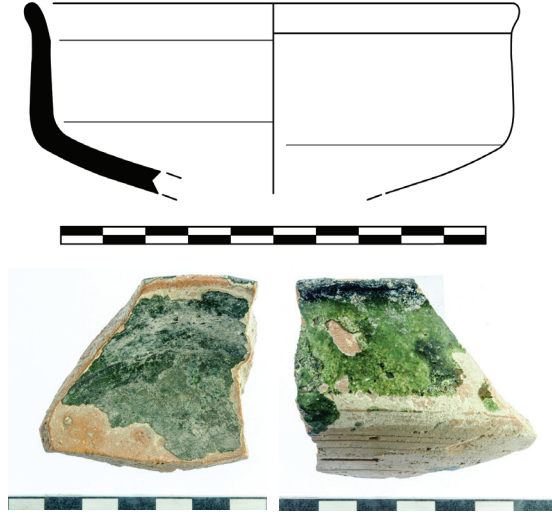
Hamur Rengi: 5 YR 5/6 (Yellowish Red)

İç-Dış Yüz Sır: 5 GY 4/4 (Olive Green) Ağız Bandı

Sır: 5 GY 3/4 (Dark Olive Green)

Astar: 2.5 Y 9.5/N (White)

Tarih: 13. yüzyıl - 15. yüzyıl başı



Kat. No. 16 - A4-Q2-4104-F981A4-30

H:4.5 cm; AÇ: 20 cm; CK:0.5-0.6 cm

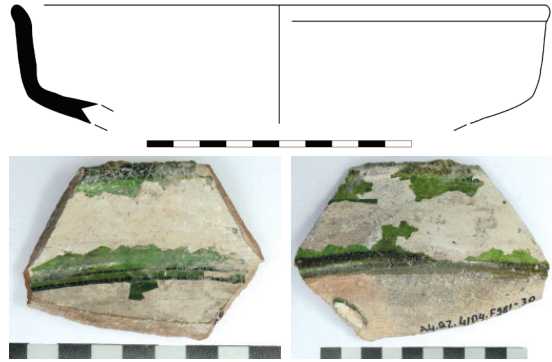
İnce ve sert, orta miktarda ince kireç, az miktarda çok ince mika, orta miktarda ince taşçık katkılı bir hamur yapısına sahiptir. İç ve dış yüzü sırlı ve astarlı.

Hamur Rengi: 7.5 YR 5/4 (Brown)

İç-Dış Yüz Sır: 5 GY 4/4 (Olive Green)

Astar: 2.5 Y 9.5/N (White)

Tarih: 13. yüzyıl - 14. yüzyıl başları



Kat. No. 17 - A4-4106-F954-03

H:6.1 cm; AÇ:20 cm; CK:0.6-0.7 cm

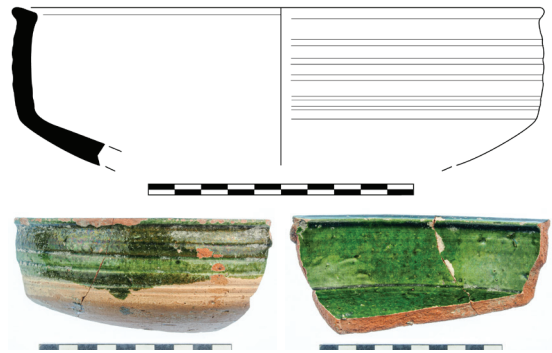
İnce ve sert, orta miktarda ince kireç, az miktarda çok ince mika, orta miktarda ince taşçık katkılı bir hamur yapısına sahiptir. İç yüz tamamen sırlı ve astarlıyken dış yüz gövde ortasına kadar sırlı ve astarlıdır. Dış yüzde ayrıca sır akma izleri de görülür.

Hamur Rengi: 2.5 YR 6/8 (Light Red)

İç-Dış Yüz Sır: 5 GY 4/4 (Olive Green)

Astar: 9.5/N (White)

Tarih: 13. yüzyıl - 14. yüzyıl başları



**Kat. No. 18 - S.A3-1056-14**

H:1.3 cm; AÇ:17.6 cm; CK:0.3-0.4 cm

İnce ve sert, orta miktarda ince kireç, az miktarda çok ince mika, orta miktarda ince taşçık katkılı bir hamur yapısına sahiptir. İç ve dış yüzü sırlı ve astarlı

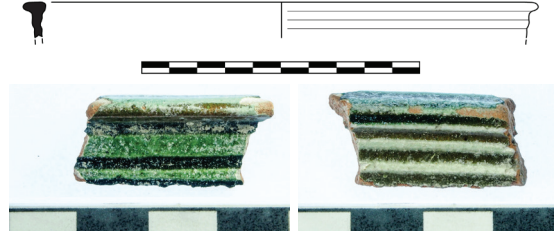
Hamur Rengi: 2.5 YR 6/8 (Light Red)

İç yüz: Sır 1-Ana Renk: Gley 1 7/1 10 GY (Light Greenish Gray) Sır 2-Yiv: 10 YR 5/6 (Yellowish Brown)

Dış yüz: Sır 1-Ana Renk: 5 GY 4/4 (Olive Green) Sır 2-Yiv: Gley 1 5G 3/2 (Very Dark Grayish Green) Sır 3-Ağız altı: 10 YR 5/6 (Yellowish Brown)

Astar: 2.5 Y 9.5/N (White)

Tarih: 13. yüzyıl - 15. yüzyıl başı

**Kat. No. 19 - OP54-11-20-89**

H:2.9 cm; AÇ:13 cm; CK:0.5 cm

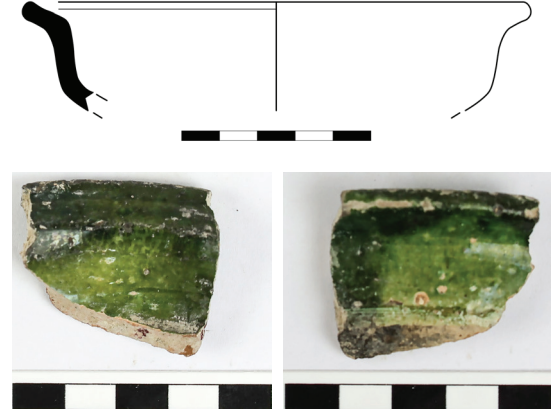
İnce ve sert, orta miktarda ince kireç, az miktarda çok ince mika, orta miktarda ince taşçık katkılı bir hamur yapısına sahiptir. İç ve dış yüzü sırlı ve astarlı.

Hamur Rengi: 2.5 YR 6/8 (Light Red)

İç-Dış Yüz Sır: 5 GY 4/4 (Olive Green) - 5 GY 3/4 (Dark Olive Green)

Astar: 2.5 Y 9/N (White)

Tarih: 13. yüzyıl - 15. yüzyıl başı

**Kat. No. 20 - A4-4014-F560-20**

H:3.2 cm; AÇ:14 cm; CK:0.4-0.5 cm

İnce ve sert, orta miktarda ince kireç, orta miktarda ince beyaz mika, orta miktarda orta boyutlu taşçık, az miktarda ince kuvars katkılı bir hamur yapısına sahiptir. İç ve dış yüz sırlı ve astarlı.

Hamur Rengi: 5 YR 6/8 (Reddish Yellow)

İç-Dış Yüz Sır: 5 GY 4/4 (Olive Green)

Astar: 9.5/N (White)

Tarih: 13. yüzyıl - 14. yüzyıl başları



Kat. No. 21 - OP54-58-139-103

H:2.8 cm; AÇ:-; CK:0.4-0.9 cm

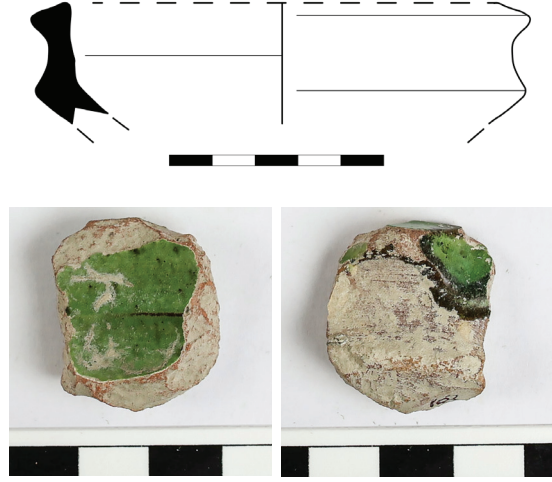
İnce ve sert, orta miktarda ince kireç, az miktarda çok ince mika, orta miktarda ince taşçık katkılı bir hamur yapısına sahiptir. İç ve dış yüzü sırlı ve astarlı.

Hamur Rengi: 2.5 YR 6/8 (Light Red)

İç-Dış Yüz Sır: 5 GY 4/4 (Olive Green)

Astar: 2.5 Y 9.5/N (White)

Tarih: 13. yüzyıl - 15. yüzyıl başı

**Kat. No. 22** - S.A3-1048-79

H: 3.7 cm; KÇ: 8 cm; CK: 0.6-1 cm

İnce ve sert, orta miktarda ince kireç, az miktarda ince beyaz mika, orta miktarda ince taşçık katkılı bir hamura sahiptir. İç yüzü sırlı ve astarlı, dış yüzü sırsız ve astarsız.

Hamur Rengi: 5 YR 4/2 (Dark Reddish Grey)

İç Yüz Sır: 5 GY 4/4 (Olive Green)

Tarih: 13. yüzyıl - 15. yüzyıl başı

**Kat. No. 23** - A4-4106-F954-32

H:4.3 cm; AÇ:-; CK:-

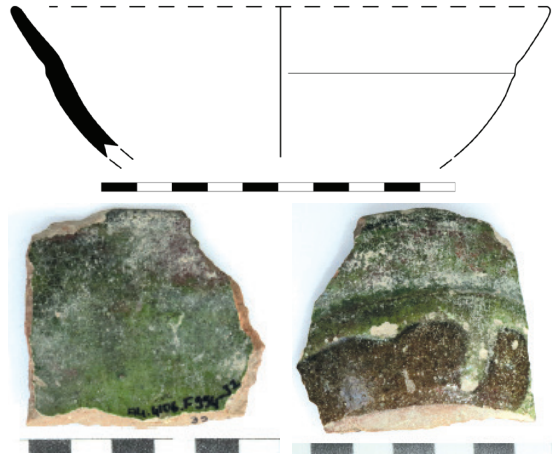
İnce ve sert, orta miktarda ince kireç, az miktarda çok ince mika, orta miktarda ince taşçık katkılı bir hamur yapısına sahiptir. İç ve dış yüzü sırlı ve astarlı.

Hamur Rengi: 7.5 YR 5/4 (Brown)

İç-Dış Yüz Sır: 5 GY 4/4 (Olive Green)

Astar: 2.5 Y 9.5/N (White)

Tarih: 13. yüzyıl - 14. yüzyıl başları



Kat. No. 24 - S.A3-1048-76

H:3 cm; AÇ:17.2 cm; CK:0.4-0.5 cm

İnce ve sert, orta miktarda ince kireç, az miktarda ince beyaz mika, orta miktarda ince taşçık katkılı bir hamur yapısına sahiptir. İç ve dış yüzü sırlı ve astarlı.

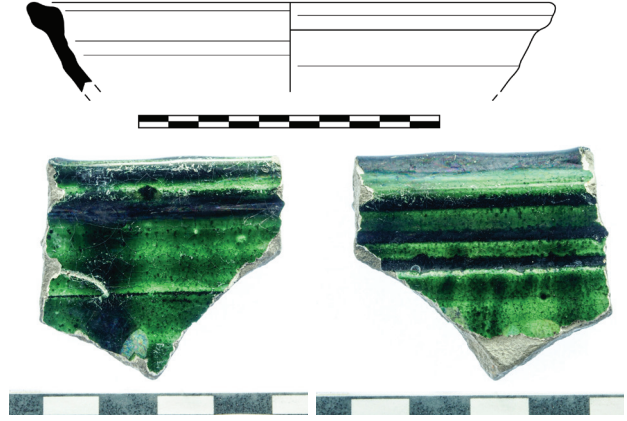
Hamur Rengi: 10 YR 4/1 (Dark Gray)

İç-Dış Yüz Sır 1-Ana Renk: 5 GY 4/4 (Olive Green)

Sır 2: 5 GY 3/4 (Dark Olive Green)

Astar: 2.5 Y 9.5/N (White)

Tarih: 13. yüzyıl - 15. yüzyıl başı

**Kat. No. 25 - S.A3-1056-13**

H:2.6 cm; AÇ:19 cm; CK:0.5 cm

İnce ve sert, az miktarda ince kireç, çok az miktarda ince beyaz mika katkılı bir hamura sahiptir. İç ve dış yüzü sırlı ve astarlı.

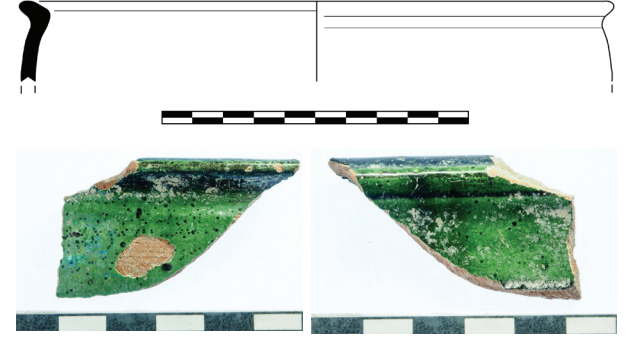
Hamur Rengi: 2.5 YR 6/8 (Light Red)

İç-Dış Yüz Sır 1-Ana Renk: 5 GY 4/4 (Olive Green)

Sır 2-Ağız: 5 GY 3/4 (Dark Olive Green)

Astar: 2.5 Y 9.5/N (White)

Tarih: 13. yüzyıl - 15. yüzyıl başı

**Kat. No. 26 - A4-4005-F542-08**

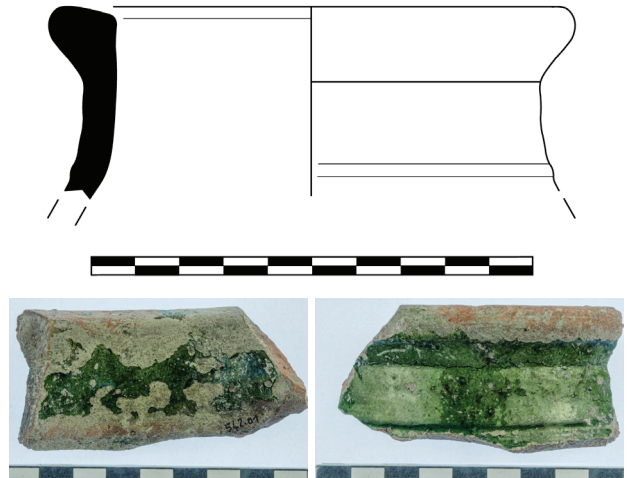
H:3.3 cm; AÇ:23 cm; CK:0.7 cm

İnce ve sert, yoğun miktarda ince kireç, orta miktarda ince beyaz mika, orta miktarda ince taşçık katkılı bir hamur yapısına sahiptir. İç ve dış yüzü sırlı ancak sır altı astarı yapılmamıştır.

Hamur Rengi: 5 YR 6/6 (Reddish Yellow)

İç-Dış Yüz Sır: 5 GY 4/4 (Olive Green)

Tarih: 13. yüzyıl - 14. yüzyıl başları



Kat. No. 27 - A4-Q2-4067-F810-01

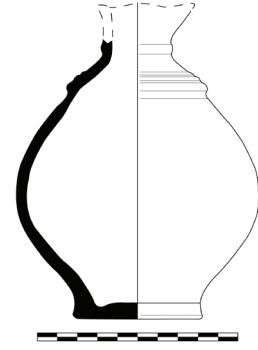
H:15.5 cm; KÇ:6.5 cm; CK:0.6 cm

İnce ve sert, yoğun miktarda ince kireç, orta miktarda ince beyaz mika, orta miktarda ince taşçık katkılı bir hamur yapısına sahiptir. Pişirilmeye bağlı yüzeyde kabarcıklar ve patlamalar oluşmuştur. İç ve dış yüzü sırlı ancak sır altı astarsızdır.

Hamur Rengi: 5 YR 6/8 (Reddish Yellow)

İç-Dış Yüz Sır: 5 GY 4/4 (Olive Green)

Tarih: 13. yüzyıl - 14. yüzyıl başları



Kat. No. 28 - OP54-5-9-59

H:4.1 cm; AÇ:8.6 cm; CK:0.4-0.6 cm

İnce ve sert, yoğun miktarda ince kireç, orta miktarda ince beyaz mika, orta miktarda ince taşçık katkılı bir hamur yapısına sahiptir. İç yüzünde ağız sırlı ve astarlı, sır ağzın altına akmıştır. Dış yüzü sırlı ve astarlı.

Hamur Rengi: 5 YR 6/8 (Reddish Yellow)

İç-Dış Yüz Sır: 5 GY 4/4 (Olive Green)

Astar: 2.5 Y 9.5/N (White)

Tarih: 13. yüzyıl - 15. yüzyıl başı



Kat. No. 29 - OP54-65-154-109

H:3.1 cm; AÇ:9.6 cm; CK:0.4-0.5 cm

İnce ve sert, yoğun miktarda ince kireç, orta miktarda ince beyaz mika, orta miktarda ince taşçık katkılı bir hamur yapısına sahiptir. İç ve dış yüzü sırlı ve astarlı.

Hamur Rengi: 7.5 YR 5/4 (Brown)

İç Yüz Sır: 10 Y 6/4 (Pale Olive)

Dış Yüz Sır: 5 GY 4/4 (Olive Green)

Astar: 2.5 Y 9.5/N (White)

Tarih: 13. yüzyıl - 15. yüzyıl başı



**Kat. No. 30** - OP54-28-53-88

H:8.7 cm; KÇ:8.8 cm; CK:0.4-0.5 cm

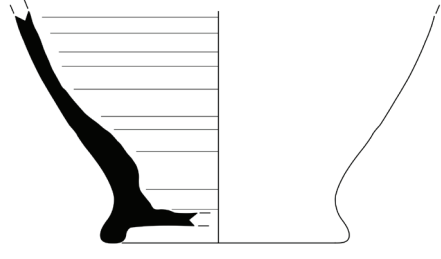
İnce ve sert, yoğun miktarda ince kireç, orta miktarda ince beyaz mika, orta miktarda ince taşçık katkılı bir hamur yapısına sahiptir. İç yüzü sırsız, dış yüzde parçanın yarısı sırlı ve astarlı.

Hamur Rengi: 7.5 YR 6/4 (Light Brown)

Dış Yüz Sır: 5 GY 4/4 (Olive Green)

Astar: 2.5 Y 9.5/N (White)

Tarih: 13. yüzyıl - 15. yüzyıl başı

**Kat. No. 31** - S.A3-1048-77

H:5.9 cm; Ç: 1.4 cm; CK:0.6-0.7 cm

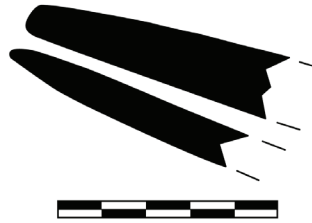
İnce ve sert, yoğun miktarda ince kireç, orta miktarda ince beyaz mika, orta miktarda ince taşçık katkılı bir hamur yapısına sahiptir. Dış yüzü sırlı ve astarlı.

Hamur Rengi: 7.5 YR 6/6 (Reddish Yellow)

Dış Yüz Sır: 10 Y 6/4 (Pale Olive)

Astar: 2.5 Y 9.5/N (White)

Tarih: 13. yüzyıl - 15. yüzyıl başı

**Kat. No. 32** - OP54.5.8-139

H:2.1 cm; AÇ:1.7 cm; CK:0.3-0.6 cm

İnce ve sert, yoğun miktarda ince kireç, orta miktarda ince beyaz mika, orta miktarda ince taşçık katkılı bir hamur yapısına sahiptir. Dış yüzü sırlı ve astarlı.

Hamur Rengi: 5 YR 5/6 (Yellowish Red)

Dış Yüz Sır: 5 GY 4/4 (Olive Green)

Astar: 2.5 Y 9/N (White)

Tarih: 13. yüzyıl - 15. yüzyıl başı

**Kat. No. 33** - OP54.5.8-140

H:3.9 cm; AÇ:2.4 cm; CK:0.3-0.6 cm

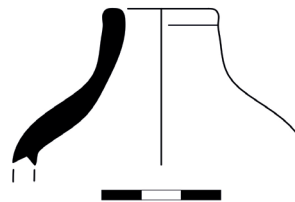
İnce ve sert, az miktarda ince kireç, çok az miktarda ince beyaz mika katkılı bir hamur yapısına sahiptir. İç ve dış yüzü sırlı ve astarlı.

Hamur Rengi: 2.5 Y 7/2 (Light Gray)

İç-Dış Yüz Sır: 5 GY 4/4 (Olive Green)

Astar: 2.5 Y 9/N (White)

Tarih: 13. yüzyıl - 15. yüzyıl başı



Kat. No. 34 - S.A3-1048-70

H:2.2 cm; AÇ:16.4 cm; CK:0.5 cm

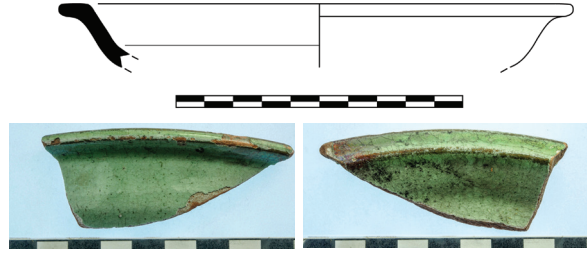
İnce ve sert, az miktarda çok ince kireç, az miktarda çok ince mika, az miktarda çok ince taşçık katkılı bir hamur yapısına sahiptir. İç ve dış yüzü sırlı ve astarlı.

Hamur Rengi: 7.5 YR 5/4 (Brown)

İç-Dış Yüz Sır: 5 GY 6/4 (Pale Yellowish Green)

Astar: 2.5 Y 9.5/N (White)

Tarih: 13. yüzyıl - 15. yüzyıl başı

**Kat. No. 35** - A4-4014-F560-11

H:4.9 cm; AÇ:25 cm; CK:0.4-0.6 cm

İnce ve sert, orta miktarda ince kireç, orta miktarda ince beyaz mika, orta miktarda orta boyutlu taşçık, az miktarda ince kuvars katkılı bir hamur yapısına sahiptir. İç ve dış yüz sırlı ve astarlı.

Hamur Rengi: Kenar-2.5 YR 5/6 (Red)

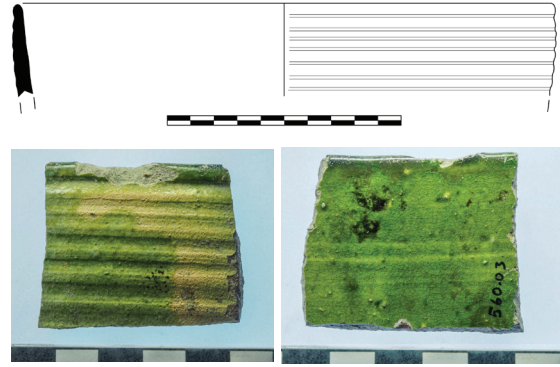
Çekirdek-2.5 YR 4/1 (Dark Reddish Gray)

İç Yüz Sır: 5 GY 5/4 (Light Olive Green)

Dış Yüz Sır: 5 GY 5/4 (Light Olive Green) - 2.5 Y 8/3 (Pale Yellow)

Astar: 9.5/N (White)

Tarih: 13. yüzyıl - 14. yüzyıl başları

**Kat. No. 36** - A4-4061-F728-07

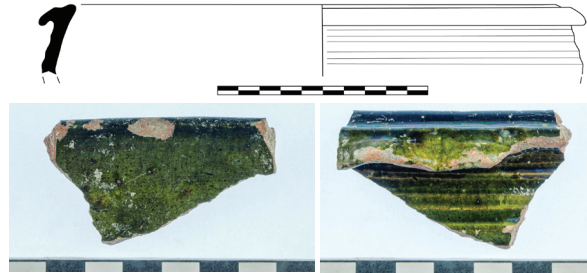
H:3.3 cm; AÇ:23 cm; CK:0.5-0.7 cm

İnce ve sert, orta miktarda ince kireç, az miktarda çok ince mika, orta miktarda ince taşçık katkılı bir hamur yapısına sahiptir. İç ve dış yüz sırlı ancak sıraltı astarı yapılmamıştır.

Hamur Rengi: 2.5 YR 6/8 (Light Red)

İç-Dış Yüz Sır: 5 GY 4/4 (Olive Green) - 5 GY 3/4 (Dark Olive Green)

Tarih: 13. yüzyıl - 14. yüzyıl başları

**Kat. No. 37** - OP54.76.171-79

H:1.6 cm; AÇ:17 cm; CK:0.6 cm

İnce ve sert, orta miktarda ince kireç, az miktarda çok ince mika, orta miktarda ince taşçık katkılı bir hamur yapısına sahiptir. İç ve dış yüzü sırlı ve astarlı.

Hamur Rengi: 5 YR 6/8 (Reddish Yellow)

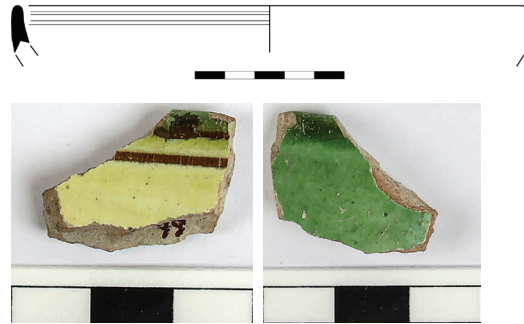
İç Yüz Sır 1-Ana Renk: 5 Y 8/3 (Pale Yellow) Sır

2-Yiv: 2.5 Y 5/6 (Light Olive Brown)

Dış Yüz Sır: 5 GY 4/4 (Olive Green)

Astar: 2.5 Y 9.5/N (White)

Tarih: 13. yüzyıl - 15. yüzyıl başı



**Kat. No. 38** - OP54.18.35-49

H:4 cm; Ç:-; CK:0.5-0.7 cm

İnce ve sert, orta miktarda ince kireç, az miktarda çok ince mika, orta miktarda ince taşçık katkılı bir hamur yapısına sahiptir. İç ve dış yüzü sırlı ve astarlı.

Hamur Rengi: 5 YR 6/8 (Reddish Yellow)

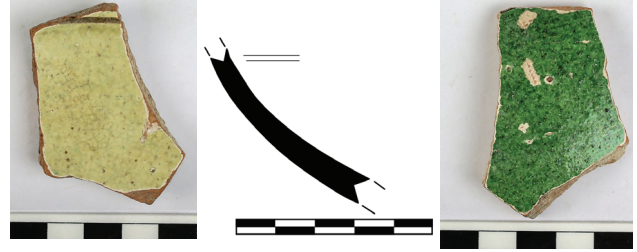
İç Yüz Sır 1-Ana Renk: 5 Y 8/3 (Pale Yellow) Sır

2-Yiv: 5 Y 5/4 (Olive)

Dış Yüz Sır: 5 GY 4/4 (Olive Green)

Astar: 2.5 Y 9.5/N (White)

Tarih: 13. yüzyıl - 15. yüzyıl başı

**Kat. No. 39** - S.A3-1048-74

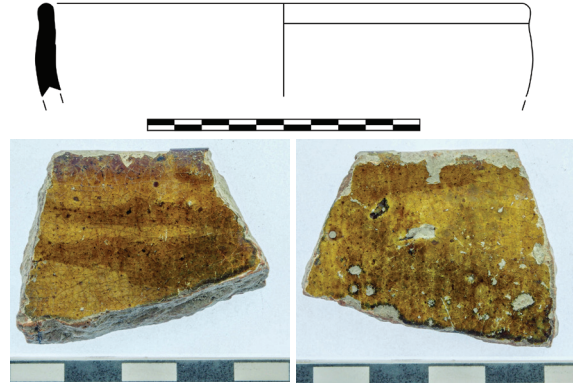
H:3.4 cm; AÇ:17.6 cm; CK:0.6-0.8 cm

İnce ve sert, yoğun miktarda ince kireç, orta miktarda ince beyaz mika, orta miktarda ince taşçık katkılı bir hamur yapısına sahiptir. İç ve dış yüzü sırlı ve astarlı.

Hamur Rengi: 5 YR 6/6 (Reddish Yellow)

İç-Dış Yüz Sır: 2.5 Y 6/8 (Olive Yellow)

Tarih: 13. yüzyıl - 15. yüzyıl başı

**Kat. No. 40** - OP54.21.40-105

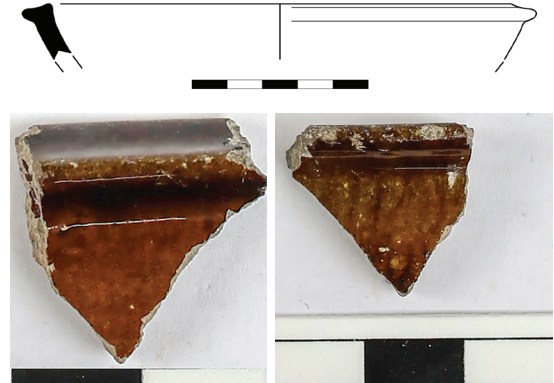
H:1.6 cm; AÇ:13 cm; CK:0.5 cm

İnce ve sert, yoğun miktarda ince kireç, orta miktarda ince beyaz mika, orta miktarda ince taşçık katkılı bir hamur yapısına sahiptir. İç ve dış yüzü sırlı ancak astar uygulaması yoktur.

Hamur Rengi: 5 YR 5/4 (Reddish Brown)

İç-Dış Yüz Sır: 5 YR 3/4 (Reddish Brown)

Tarih: 13. yüzyıl - 15. yüzyıl başı



Kat. No. 41 - A4-4106-F954-33

H:2.2 cm; KÇ: 5.8 cm; CK:0.4 cm

İnce ve sert, yoğun miktarda ince kireç, orta miktarda ince beyaz mika, orta miktarda ince taşçık katkılı bir hamur yapısına sahiptir. İç ve dış yüzü sırlı ve astarlı.

Hamur Rengi: 5 YR 5/4 (Reddish Brown)

İç Yüz Sır: 2.5 Y 6/8 (Olive Yellow)

Astar: 2.5 Y 9.5/N (White)

Tarih: 13. yüzyıl - 14. yüzyıl başları



Kat. No. 42 - S.A3-1048-67

H:4.4 cm; AÇ:13.4 cm; CK:0.6-0.9 cm

İnce ve sert, orta miktarda ince kireç, az miktarda çok ince mika, orta miktarda ince taşçık katkılı bir hamur yapısına sahiptir. İç ve dış yüzü sırlı ve astarlı.

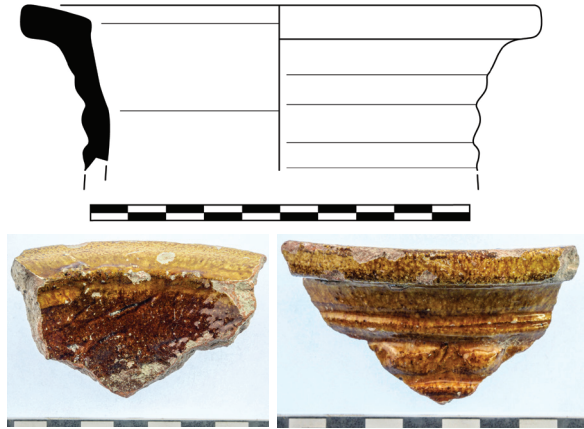
Hamur Rengi: 2.5 YR 6/8 (Light Red)

İç Yüz Sır: 10 YR 3/6 (Dark Yellowish Brown)

Dış Yüz Sır: 2.5 Y 6/8 (Olive Yellow)

Astar: 2.5 Y 9.5/N (White)

Tarih: 13. yüzyıl - 15. yüzyıl başı



Kat. No. 43 - S.A3-1048-87

H:4.5 cm; AÇ:13 cm; CK:0.4 cm

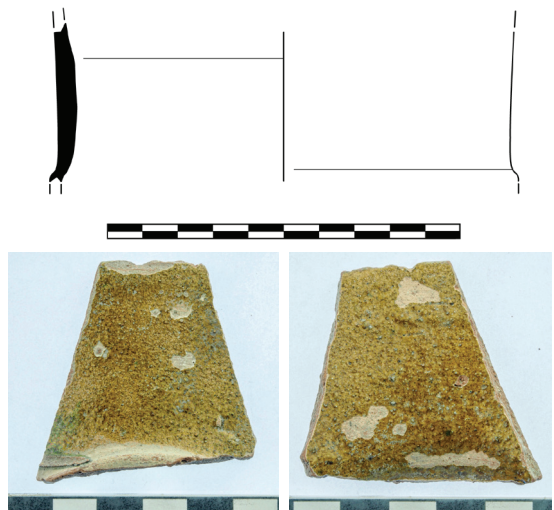
İnce ve sert, yoğun miktarda ince kireç, orta miktarda ince beyaz mika, orta miktarda ince taşçık katkılı bir hamur yapısına sahiptir. İç ve dış yüzü sırlı ve astarlı.

Hamur Rengi: 5 YR 6/8 (Reddish Yellow)

İç-Dış Yüz Sır: 2.5 Y 7/8 (Yellow)

Astar: 2.5 Y 9/N (White)

Tarih: 13. yüzyıl - 15. yüzyıl başı



Kat. No. 44 - OP54.4.6-174

H:2.5 cm; Gövde Ç:11.8 cm; CK:0.4-0.5 cm
İnce ve sert, yoğun miktarda ince kireç, orta miktarda ince beyaz mika, orta miktarda ince taşçık katkılı bir hamur yapısına sahiptir. İç sırlı; dış yüzü sırlı ve astarlı.

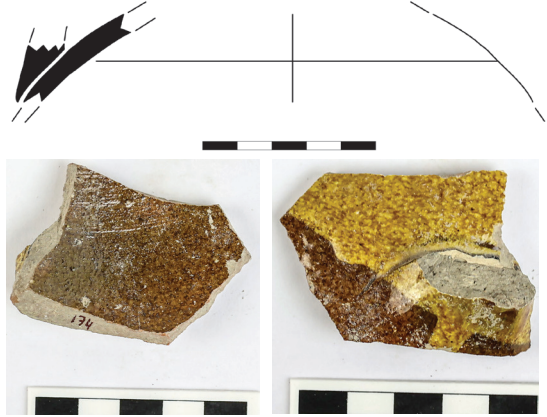
Hamur Rengi: 2.5 YR 5/6 (Red)

İç Yüz Sır: 10 YR 3/4 (Dark Yellowish Brown)

Dış Yüz Sır: 2.5 Y 6/8 (Olive Yellow) - 10 YR 3/4 (Dark Yellowish Brown)

Astar: 2.5 Y 9/N (White)

Tarih: 13. yüzyıl - 15. yüzyıl başı

**Kat. No. 45** - S. A3-1048-75

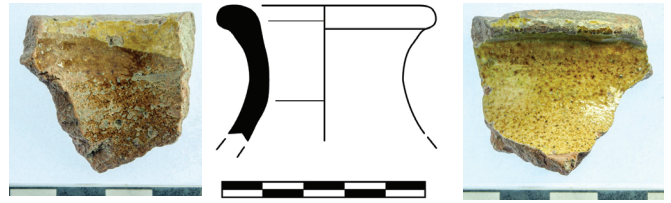
H:3.3 cm; AÇ:4.6 cm; CK:0.4-0.7 cm
İnce ve sert, yoğun miktarda ince kireç, orta miktarda ince beyaz mika, orta miktarda ince taşçık katkılı bir hamur yapısına sahiptir. İç yüzde ağız sırlı ve astarlı, sır ağzın altına akma yapmış ancak astar uygulanmamış. Dış yüz sırlı ve astarlı.

Hamur Rengi: 2.5 YR 6/8 (Light Red)

İç-Dış Yüz Sır: 2.5 Y 7/8 (Yellow)

Astar: 9/N (White)

Tarih: 13. yüzyıl -15. yüzyıl başı

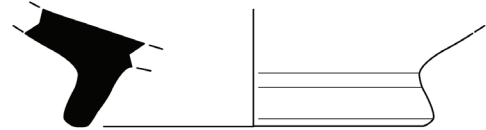
**Kat. No. 46** - S.A3-1048-66

H:2.8 cm; KÇ: 8.4 cm; CK:0.6-0.8 cm
Sert, taneli, az gözenekli, az ve ince beyaz mika, az miktarda ince taşçık katkılıdır.

Hamur Rengi: 10 YR 8/2 (Very Pale Brown)

İç Yüz: Sır: Mavi

Tarih: 12. yüzyıl sonu - 13. yüzyıl

**Kat. No. 47** - OP54.4.6-173

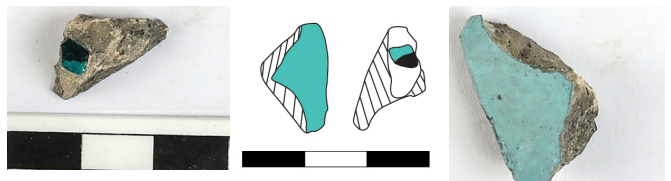
H:1.8 cm; Ç:-; CK:0.7 cm
Sert, taneli, az gözenekli, az ve ince beyaz mika, az miktarda ince taşçık katkılıdır.

Hamur Rengi: 10 YR 8/2 (Very Pale Brown)

İç Yüz Sır: Gley 2, 10BG 8/1 (Light Greenish Gray)

Dış Yüz Sır: Gley 2, 10BG 3/1 (Very Dark Greenish Gray)

Tarih: 12. yüzyıl sonu - 13. yüzyıl



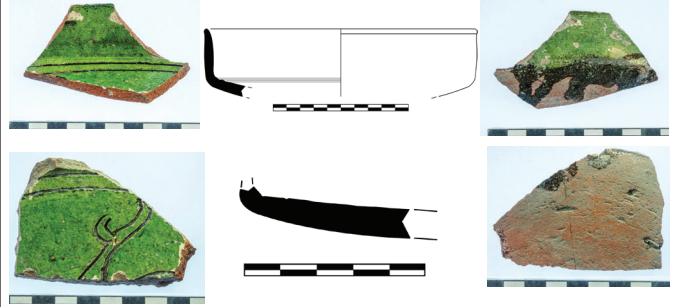
Tek Renli Sgraffito Seramikler

Kat. No. 48a-b - A4-Q2-4062-F744-12 ve A4-Q2-4059-F726-14

H:4.3 cm; AÇ:20 cm; CK:0.5-0.7-1.2 cm

İnce ve sert, orta miktarda ince kireç, az miktarda çok ince mika, orta miktarda ince taşçık katkılı bir hamur yapısına sahiptir. İç ve dış yüz sırlı ve astarlı. Hamur Rengi: 2.5 YR 6/8 (Light Red)
İç Yüz Sır 1-Ana Renk: 5 GY 5/4 (Light Olive Green)
Sır 2-Yiv: 2.5 Y 3/2 (Very Dark Grayish Brown)
Dış Yüz Sır 1-Ana Renk: 5 GY 5/4 (Light Olive Green) Sır 2-Akma Sır: 2.5 Y 3/3 (Dark Olive Brown)
Astar: 9.5/N (White)

Tarih: 13. yüzyıl - 14. yüzyıl başı



Kat. No. 49 - S.A3-1048-65

H:4.6 cm; AÇ:13.4 cm; CK:0.3-0.6 cm

İnce ve sert, az miktarda çok ince kireç, az miktarda çok ince mika, az miktarda çok ince taşçık katkılı bir hamur yapısına sahiptir. İç ve dış yüzü sırlı ve astarlı.

Hamur Rengi: 2.5 YR 6/6 (Light Red)

İç Yüz: 5 GY 4/4 (Olive Green)

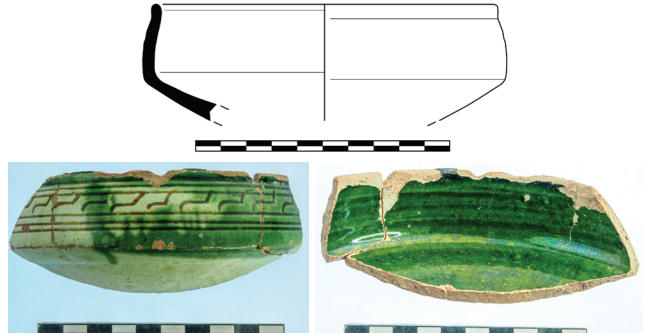
Dış Yüz: Sır 1-Ana Renk: 5 GY 4/4 (Olive Green)

Sır 2: 5 Y 8/2-3 (Pale Yellow) Sır 3-Kazıma Motif ve

Yiv: 2.5 Y 5/6 (Light Olive Brown)

Astar: 2.5 Y 9.5/N (White)

Tarih: 13. yüzyıl -15. yüzyıl başı



Kat. No. 50 - OP54.10.49-92

H:2.7 cm; AÇ:20.2 cm ; CK:0.4-0.6 cm

İnce ve sert, az miktarda çok ince kireç, az miktarda çok ince mika, az miktarda çok ince taşçık katkılı bir hamur yapısına sahiptir. İç ve dış yüzü sırlı ve astarlı.

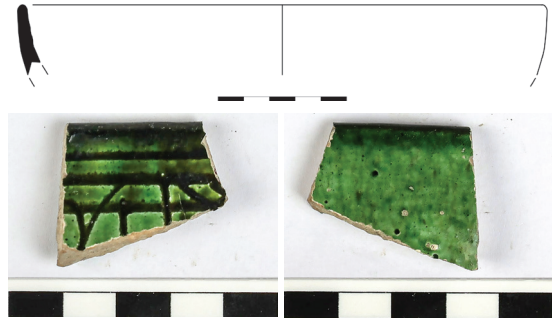
Hamur Rengi: 7.5 YR 6/4 (Light Brown)

İç-Dış Yüz Sır: Sır 1-Ana Renk: 5 GY 4/4 (Olive Green)

Sır 2- Kazıma Motif ve Yiv: 5 GY 3/4 (Dark Olive Green)

Astar: 2.5 Y 9.5/N (White)

Tarih: 13. yüzyıl - 15. yüzyıl başı



Kat. No. 51 - S.A3-1048-69

H:4 cm; AÇ:22 cm; CK:0.7 cm

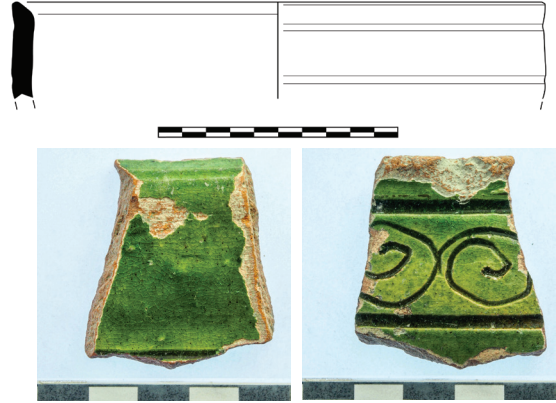
İnce ve sert, yoğun miktarda ince kireç, orta miktarda ince beyaz mika, orta miktarda ince taşçık katkılı bir hamur yapısına sahiptir. İç ve dış yüzü sırlı ve astarlı.

Hamur Rengi: 2.5 YR 6/8 (Light Red)

İç-Dış Yüz: Sır 1-Ana Renk: 5 GY 4/4 (Olive Green) Sır 2-Kazıma Motif ve Yiv: 5 GY 3/4 (Dark Olive Green)

Astar: 2.5 Y 9.5/N (White)

Tarih: 13. yüzyıl - 15. yüzyıl başı

**Kat. No. 52** - OP54.28.53-90

H: 6.3 cm; Ç:- CK:0.6-0.7 cm

İnce ve sert, az miktarda çok ince kireç, az miktarda çok ince mika, az miktarda çok ince taşçık katkılı bir hamur yapısına sahiptir. İç yüzün tamamı, dış yüzü parçanın yarısına kadar sırlı ve astarlı.

Hamur Rengi: 5 YR 6/6 (Reddish Yellow)

İç Yüz Sır 1-Ana Renk: 5 GY 4/4 (Olive Green)

Sır 2-Kazıma Motif ve Yiv: 2.5 Y 3/3 (Dark Olive Brown)

Dış Yüz Sır: 5 GY 4/4 (Olive Green)

Astar: 2.5 Y 9/N (White)

Tarih: 13. yüzyıl - 15. yüzyıl başı

**Kat. No. 53** - OP54.10.33-30

H: -; Ç:-; CK:0.6-0.7 cm

İnce ve sert, orta miktarda ince kireç, az miktarda ince beyaz mika, orta miktarda ince taşçık katkılı bir hamur yapısına sahiptir. İç ve dış yüzü sırlı ve astarlı.

Hamur Rengi: 5 YR 5/1 (Gray)

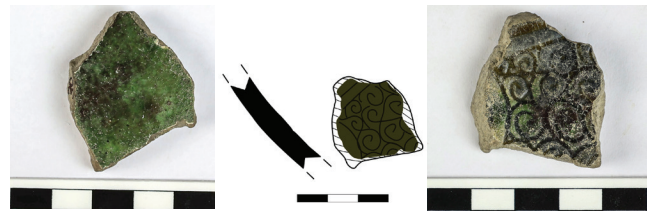
İç Yüz Sır 1: 5 GY 4/4 (Olive Green)

Dış Yüz Sır 1-Ana Renk: 5 GY 4/4 (Olive Green)

Sır 2-Kazıma Motif: 5 GY 3/2 (Very Dark Grayish Green)

Astar: 2.5 Y 9.5/N (White)

Tarih: 13. yüzyıl - 15. yüzyıl başı



Kat. No. 54 - OP54.15.41-35

H: 2.6 cm; KÇ:7.6 cm; CK:0.8-1 cm

İnce ve sert, yoğun miktarda ince kireç, orta miktarda ince beyaz mika, orta miktarda ince taşçık katkılı bir hamur yapısına sahiptir. İç yüzü sırlı ve astarlı.

Hamur Rengi: 7.5 YR 6/4 (Light Brown)

İç Yüz Sır 1-Ana Renk: 5 GY 4/4 (Olive Green)

Sır 2-Kazıma Motif ve Yiv: 5 GY 3/2 (Very Dark Grayish Green)

Astar: 2.5 Y 9.5/N (White)

Tarih: 13. yüzyıl - 15. yüzyıl başı

**Kat. No. 55** - OP54.11.1-27

H:4.9 cm; AÇ:23 cm; CK:0.4-1 cm

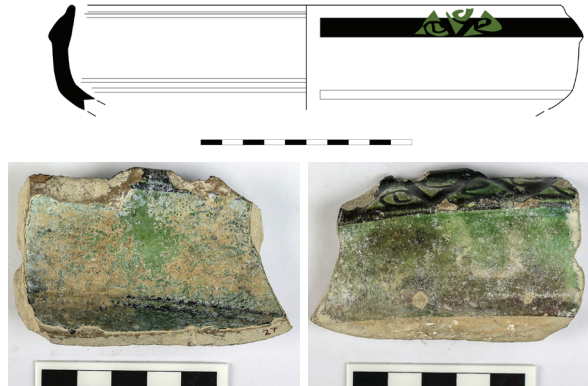
İnce ve sert, orta miktarda ince kireç, az miktarda ince beyaz mika, orta miktarda ince taşçık katkılı bir hamur yapısına sahiptir. İç ve dış yüzü sırlı ve astarlı. Dış yüzde sır ağız kenarından başlayıp gövde geçişine kadar devam eder.

Hamur Rengi: 7.5 YR 4/3 (Brown)

İç -Dış Yüz Sır 1-Ana Renk: 5 GY 4/4 (Olive Green) Sır 2-Motif: 5 GY 3/2 (Very Dark Grayish Green)

Astar: 2.5 Y 9.5/N (White)

Tarih: 13. yüzyıl - 15. yüzyıl başı

**Kat. No. 56** - S.A3-1063-31

H:3 cm; AÇ:-; CK:0.4-0.7 cm

İnce ve sert, az miktarda çok ince kireç, az miktarda çok ince mika, az miktarda çok ince taşçık katkılı bir hamur yapısına sahiptir. İç ve dış yüzü sırlı ve astarlı.

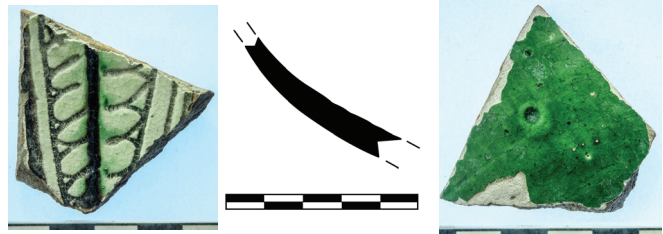
Hamur Rengi: 5 YR 6/6 (Reddish Yellow)

İç Yüz: Sır 1-Ana Renk: Gley 1 5 GY 8/1 (Light Greenish Gray) Sır 2-Kazıma Motif: 2.5 Y 4/4 (Olive Brown)

Dış Yüz Sır: 5 GY 4/4 (Olive Green)

Astar: 2.5 Y 9.5/N (White)

Tarih: 13. yüzyıl - 15. yüzyıl başı



Kat. No. 57 - OP54.28.53-18

H:1.5 cm; KÇ:-; CK:0.8-1.2 cm

İnce ve sert, orta miktarda ince kireç, az miktarda ince beyaz mika, orta miktarda ince taşçık katkılı bir hamur yapısına sahiptir. İç ve dış yüzü sırlı ve astarlı.

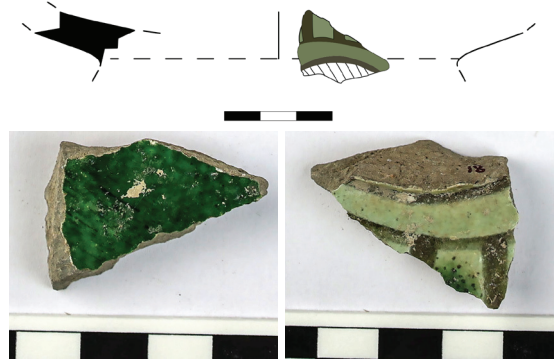
Hamur Rengi: 5 YR 5/1 (Gray)

İç Yüz Sır 1: 5 GY 4/4 (Olive Green)

Dış Yüz Sır 1-Ana Renk: 5 GY 6/4 (Pale Yellowish Green) Sır 2-Kazıma Motif: 5 GY 5/4 (Light Olive Green)

Astar: 2.5 Y 9.5/N (White)

Tarih: 13. yüzyıl - 15. yüzyıl başı

**Kat. No. 58** - OP54.77.172-96

H:3.7 cm; KÇ:6.8 cm; CK:0.8-1.3 cm

İnce ve sert, orta miktarda ince kireç, az miktarda ince beyaz mika, orta miktarda ince taşçık katkılı bir hamura sahiptir. Dış yüz sırsız, iç yüz sırlı ve astarlı.

Hamur Rengi: Kenar: 7.5 YR 5/2 (Brown)

Çekirdek: 7.5 YR 2.5/1 (Black)

İç Yüz Sır 1-Ana Renk: 5 GY 5/4 (Light Olive Green)

Sır 2-Kazıma Motif: 5 Y 2.5/2 (Black)

Astar: 2.5 Y 9.5/N (White)

Tarih: 13. yüzyıl - 15. yüzyıl başı

**Çok Renkli Sgraffito Seramikler****Kat. No. 59** - S.A3-1048-72

H:4.9 cm; AÇ:23.8 cm; CK:0.4-0.6 cm

İnce ve sert, orta miktarda ince kireç, az miktarda çok ince beyaz mika, orta miktarda ince taşçık katkılı bir hamura sahiptir. İç ve dış yüzü sırlı ve astarlı.

Hamur Rengi: 5 YR 6/8 (Reddish Yellow)

İç Yüz: Sır 1-Ana Renk: Gley 1 8/2 5G (Pale Green)

Sır 2-Yivler: 10 YR 2/1 (Black) Sır 3- Kazıma Motif:

10 YR 4/6 (Dark Yellowish Brown) Sır 4-Boyama

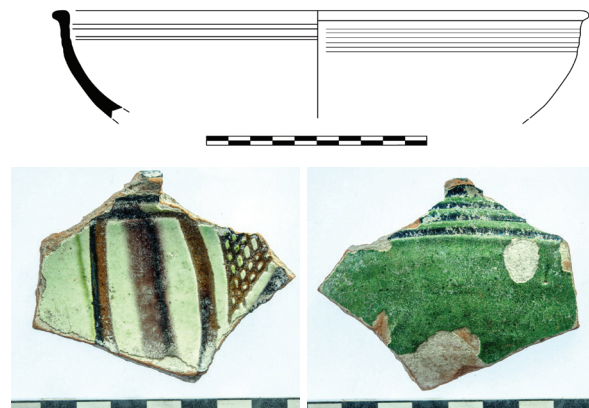
Motif: 2.5 YR 5/3 (Reddish Brown)

Dış Yüz: Sır 1-Ana Renk: 5 GY 4/4 (Olive Green) Sır

2-Yiv: Gley 1 5G 3/2 (Very Dark Grayish Green)

Astar: 2.5 Y 9.5/N (White)

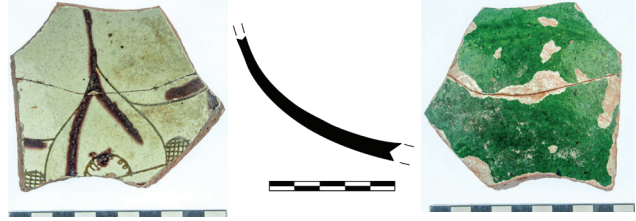
Tarih: 14. yüzyıl



Kat. No. 60 - A4-Q2-4074-F822-06

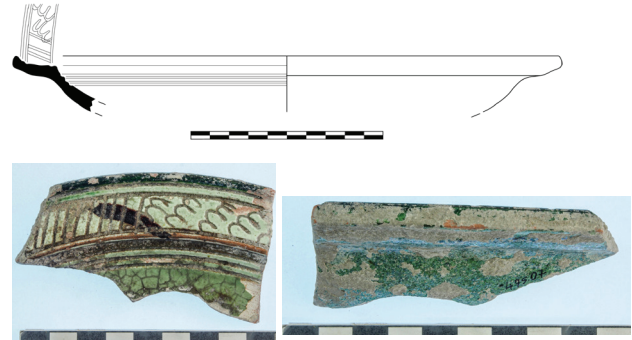
H:3 cm; AÇ:26 cm; CK:0.5-0.8 cm

İnce ve sert, az miktarda ince kireç, çok az miktarda çok ince beyaz mika katkılı temiz bir hamur yapısına sahiptir. İç ve dış yüz sırlı ve astarlı. Hamur Rengi: 2.5 YR 6/8 (Light Red)
İç Yüz Sır 1-Ana Renk: Gley 1 8/1 10 Y (Light Greenish Gray) Sır 2-Kazıma Motif: 5 Y 4/4 (Olive)
Sır 3-Boyama Motif: 10 R 4/3 (Weak Red)
Dış Yüz Sır: 5 GY 4/4 (Olive Green)
Astar: 9.5/N (White)
Tarih: 14. yüzyıl

**Kat. No. 61** - A4-4000-F459-05

H:3 cm; AÇ:26 cm; CK:0.5-0.6 cm

İnce ve sert, az miktarda ince kireç, çok az miktarda çok ince beyaz mika katkılı temiz bir hamur yapısına sahiptir. İç ve dış yüz sırlı ve astarlı. Hamur Rengi: 5 YR 6/8 (Reddish Yellow)
İç Yüz Sır: 1-Ana Renk: 5 GY 4/4 (Olive Green)
Sır 2-Ağız Tablası: Gley 1 8/2 5G (Pale Green)
Sır 3-Kazıma Motif: 7.5 YR 5/6 (Strong Brown)
Sır 4-Boyama Motif: 2.5 YR 2.5/3 (Dark Reddish Brown)
Dış Yüz Sır: 5 GY 4/4 (Olive Green)
Astar: 9.5/N (White)
Tarih: 14. yüzyıl

**Kat. No. 62** - S.A3-1048-71

H:1.9 cm; AÇ:27.2 cm; CK:0.5-0.6 cm

İnce ve sert, orta miktarda ince kireç, az miktarda çok ince beyaz mika, orta miktarda ince taşçık katkılı bir hamur yapısına sahiptir. İç ve dış yüzü sırlı ve astarlı. Hamur Rengi: 2.5 YR 6/8 (Light Red)
İç Yüz: Sır 1-Ana Renk: 5 GY 6/4 (Pale Yellowish Green) Sır 2-Gövde: 10 YR 4/4 (Dark Yellowish Brown) Sır 3:-Kazıma Motif: 10 Y 3/4(Dark Olive)
Dış Yüz: Sır 1: 5 GY 4/4 (Olive Green)
Astar: 2.5 Y 9.5/N (White)
Tarih: 14. Yüzyıl



**Kat. No. 63** - S.A3-1048-84

H:3.4 cm; Ç:-; CK:0.5-0.7 cm

İnce ve sert, orta miktarda ince kireç, az miktarda çok ince beyaz mika, orta miktarda ince taşçık katkılı bir hamur yapısına sahiptir. İç yüzü ve dış yüzü sırlı ve astarlı.

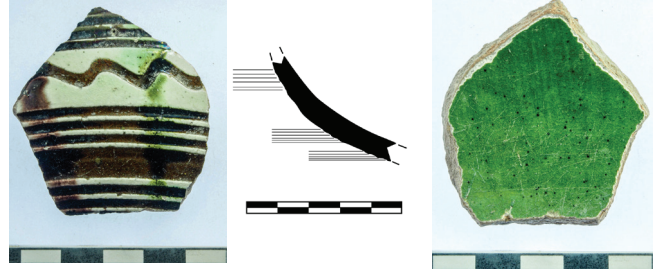
Hamur Rengi: 7.5 YR 6/4 (Light Brown)

İç Yüz Sır: 5 GY 4/4 (Olive Green)

Dış Yüz Sır 1-Ana Renk: Gley 1 8/1 10Y (Light Greenish Gray) Sır 2-Boyama Motif: 5 GY 4/4 (Olive Green) Sır 3-Kazıma Motif ve Yivler: 10 YR 4/6 (Dark Yellowish Brown) Sır 4-Boyama Motif: 2.5 YR 4/3 (Reddish Brown)

Astar: 2.5 Y 9.5/N (White)

Tarih: 14. Yüzyıl

**Kat. No. 64** - S.A3-1048-89

H:2.5 cm; Ç:-; CK:0.6-0.8 cm

İnce ve sert, orta miktarda ince kireç, az miktarda çok ince beyaz mika, orta miktarda ince taşçık katkılı bir hamur yapısına sahiptir. İç ve dış yüzü sırlı ve astarlı.

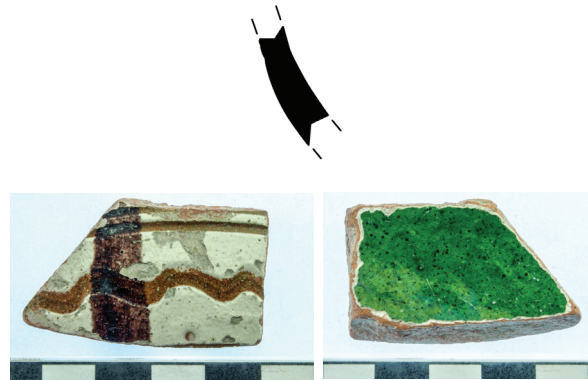
Hamur Rengi: 2.5 YR 6/8 (Light Red)

İç Yüz Sır: 5 GY 4/4 (Olive Green)

Dış Yüz Sır 1-Ana Renk: 5 Y 8/2 (Pale Yellow) Sır 2-Kazıma Motif: 10 YR 4/6 (Dark Yellowish Brown) Sır 3-Boyama Motif: 2.5 YR 4/3 (Reddish Brown)

Astar: 2.5 Y 9.5/N (White)

Tarih: 14. Yüzyıl

**Kat. No. 65** - S.A3-1048-86

H:3.9 cm; Ç:-; CK:0.9-1 cm

İnce ve sert, orta miktarda ince kireç, az miktarda çok ince beyaz mika, orta miktarda ince taşçık katkılı bir hamur yapısına sahiptir. İç ve dış yüzü sırlı ve astarlı.

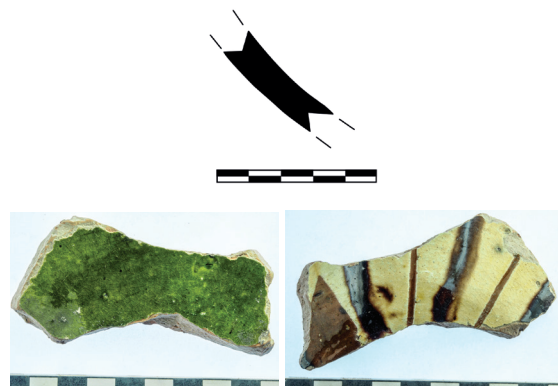
Hamur Rengi: 5 YR 7/6 (Reddish Yellow)

İç Yüz Sır: 5 GY 4/4 (Olive Green)

Dış Yüz Sır 1-Ana Renk: 5 Y 8/3 (Pale Yellow) Sır 2-Kazıma Motif: 7.5 YR 4/6 (Strong Brown) Sır 3-Boyama Motif: 7.5 YR 2.5/2 (Very Dark Brown)

Astar: 2.5 Y 9.5/N (White)

Tarih: 14. Yüzyıl



Kat. No. 66 - S.A3-1048-88

H:2.5 cm; Ç:-; CK:0.7 cm

İnce ve sert, orta miktarda ince kireç, az miktarda çok ince beyaz mika, orta miktarda ince taşçık katkılı bir hamur yapısına sahiptir. İç ve dış yüzü sırlı ve astarlı.

Hamur Rengi: 7.5 YR 5/4 (Brown)

İç Yüz Sır: 5 GY 4/4 (Olive Green)

Dış Yüz Sır 1-Ana Renk: 5 Y 8/2 (Pale Yellow)

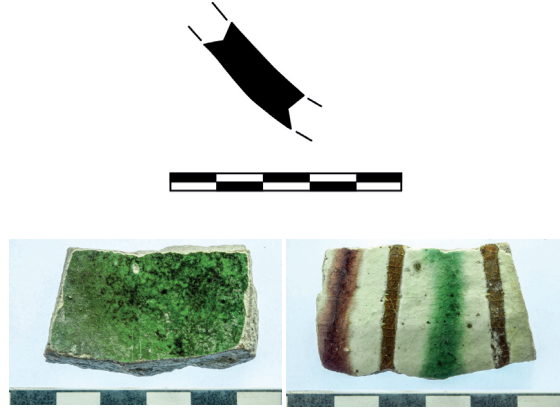
Sır 2-Kazıma Motif: 10 YR 4/6 (Dark Yellowish Brown)

Sır 3-Boyama Motif: 5 GY 4/4 (Olive Green)

Sır 4-Boyama Motif: 2.5 YR 4/3 (Reddish Brown)

Astar: 2.5 Y 9.5/N (White)

Tarih: 14. Yüzyıl

**Kat. No. 67** - A4-Q1-4106-F575-04

H:9 cm; Ç:-; CK:0.5-0.9 cm

İnce ve sert, az miktarda ince kireç, çok az miktarda çok ince beyaz mika katkılı temiz bir hamur yapısına sahiptir. İç ve dış yüzü sırlı ve astarlı.

Hamur Rengi: 5 YR 6/8 (Reddish Yellow)

İç Yüz Sır: 5 GY 4/4 (Olive Green)

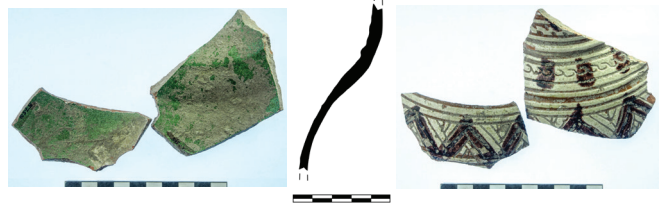
Dış Yüz Sır 1-Ana Renk: 2.5 Y 8/3 (Pale Yellow)

Sır 2-Boyama Motif: 10 R 4/3 (Weak Red)

Sır 3-Kazıma Motif ve Yivler: 7.5 YR 5/6 (Strong Brown)

Astar: 9.5/N (White)

Tarih: 14. Yüzyıl

**Kat. No. 68** - S.A3-1048-81

H:4.4 cm; Ç:-; CK:0.5-0.7 cm

İnce ve sert, az miktarda ince kireç, çok az miktarda çok ince beyaz mika katkılı temiz bir hamur yapısına sahiptir. İç ve dış yüzü sırlı ve astarlı.

Hamur Rengi: 5 YR 6/8 (Reddish Yellow)

İç Yüz Sır: 5 GY 6/4 (Pale Yellowish Green)

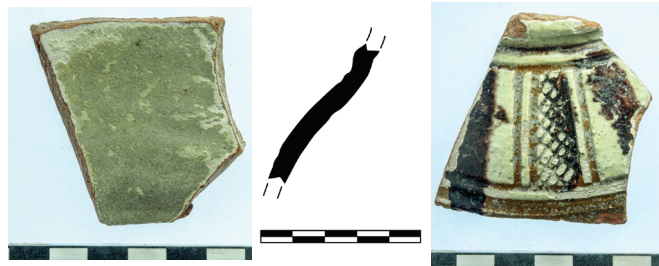
Dış Yüz Sır 1-Ana Renk: 2.5 Y 8/3 (Pale Yellow)

Sır 2-Boyama Motif: 10 R 4/3 (Weak Red)

Sır 3-Kazıma Motif: 7.5 YR 5/6 (Strong Brown)

Astar: 9.5/N (White)

Tarih: 14. Yüzyıl



Kat. No. 69 - OP54.77.172 - 93

H:2.9 cm; Gövde Ç:14.2 cm; CK:0.5-0.6 cm

İnce ve sert, az miktarda ince kireç, çok az miktarda çok ince beyaz mika katkılı temiz bir hamura sahiptir. Dış yüzü sırlı ve astarlı.

Hamur Rengi: 2.5 YR 6/8 (Light Red)

İç Yüz Sır: 10 Y 6/4 (Pale Olive)

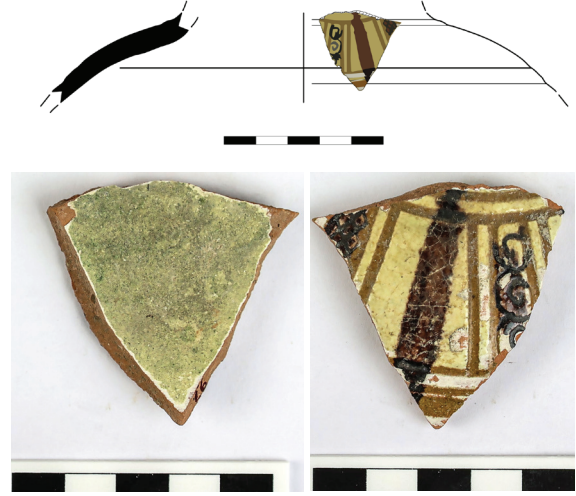
Dış Yüz Sır 1-Ana Renk: 5 Y 8/3 (Pale Yellow) Sır

2-Kazıma Motif: 10 YR 5/6 (Yellowish Brown) Sır

3-Boyama Motif: 2.5 YR 2.5/2 (Very Dark Red)

Astar: 2.5 Y 9.5/N (White)

Tarih: 14. Yüzyıl

**Sıralı Astar Boyama (Slip) Teknikli Seramikler****Kat. No. 70** - S.A3-1048-64

H:3.1 cm; AÇ:22.2 cm; CK:0.4-0.6 cm

İnce ve sert, az miktarda çok ince kireç, az miktarda çok ince mika, az miktarda çok ince taşçık katkılı bir hamur yapısına sahiptir. İç ve dış yüzü sırlı ve astarlı.

Hamur Rengi: 5 YR 6/4 (Light Reddish Brown)

İç Yüz: Sır 1-Ana Renk: 2.5 Y 3/3 (Dark Olive

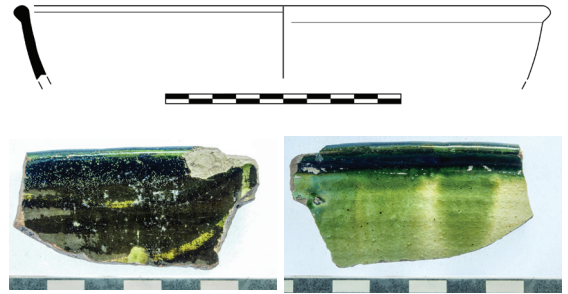
Brown) Sır 2-Motif: 5 Y 7/6 (Yellow)

Dış Yüz Sır 1-Ana Renk: 5 GY 5/4 (Light Olive

Green) Sır 2-Ağız Bandı: Gley 1 5G 3/2 (Very Dark Grayish Green)

Astar: 2.5 Y 9.5/N (White)

Tarih: 13. yüzyıl -15. yüzyıl başı

**Kat. No. 71** - A4-Q2-4014-F560-22

H:4 cm; Ç:-; CK:0.4-0.6 cm

İnce ve sert, az miktarda çok ince kireç, az miktarda çok ince mika, az miktarda çok ince taşçık katkılı bir hamur yapısına sahiptir. İç ve dış yüz sırlı ve astarlı.

Hamur Rengi: 2.5 YR 5/8 (Red)

İç Yüz Sır-Ana Renk: 5 Y 8/4 (Yellow) Sır 2:10 YR

3/6 (Dark Yellowish Brown)

Dış Yüz Sır: 5 GY 4/4 (Olive Green)

Astar: 9.5/N (White)

Tarih: 13. yüzyıl - 14. yüzyıl başları



Kazıma ve Oyma (Champlevé) Teknikli Seramikler**Kat. No. 72** - S.A3-1063-30

H: 2.8 cm; AÇ:-; CK:0.7-0.8 cm

İnce ve sert, az miktarda çok ince kireç, az miktarda çok ince mika, az miktarda çok ince taşçık katkılı bir hamur yapısına sahiptir. İç ve dış yüzü sırlı ve astarlı.

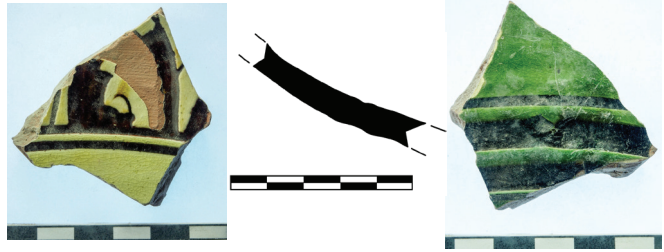
Hamur Rengi: 5 YR 5/4 (Reddish Brown)

İç Yüz: Sır 1 -Ana Renk: 5 Y 8/6 (Yellow) Sır 2: 7.5 YR 2.5/3 (Very Dark Brown)

Dış Yüz: Sır 1-Ana Renk: 5 GY 4/4 (Olive Green) Sır 2-Yiv: Gley 1 5G 3/2 (Very Dark Grayish Green)

Astar: 2.5 Y 9.5/N (White)

Tarih: 13. yüzyıl - 15. yüzyıl başı

**Diğer Sırlı Seramikler****Kat. No. 73** - A4-Q2-4059-F736-02

H:11.3 cm; KÇ:7 cm; CK:0.5-0.9 cm

İnce ve sert, yoğun miktarda ince kireç, orta miktarda ince beyaz mika, orta miktarda ince taşçık katkılı bir hamur yapısına sahiptir. İç yüzü sırlı ve astarlı. Dış yüzünde üst gövdeden sır kaideye doğru akma yapmıştır.

Hamur Rengi: 5 YR 6/6 (Reddish Yellow)

İç-Dış Sır: 5 GY 3/4 (Dark Olive Green)

Tarih: 13. yüzyıl - 14. yüzyıl başları

**Kat. No. 74** - S.A3-1048-78

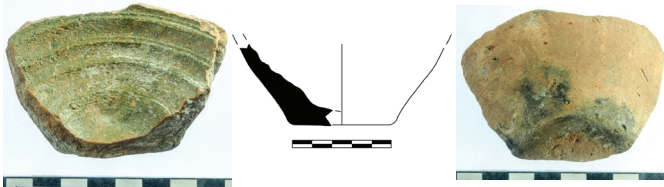
H: 4.1 cm; KÇ:4.8 cm; CK:0.5-0.9 cm

İnce ve sert, yoğun miktarda ince kireç, orta miktarda ince beyaz mika, orta miktarda ince taşçık katkılı bir hamur yapısına sahiptir. İç yüzü sırlı ve astarlı, dış yüzü sırsız ve astarsız.

Hamur Rengi: 5 YR 6/6 (Reddish Yellow)

İç Yüz Sır: 5 GY 5/4 (Light Olive Green)

Tarih: 13. yüzyıl - 15. yüzyıl başı

**Kat. No. 75** - S.A3-1048-80

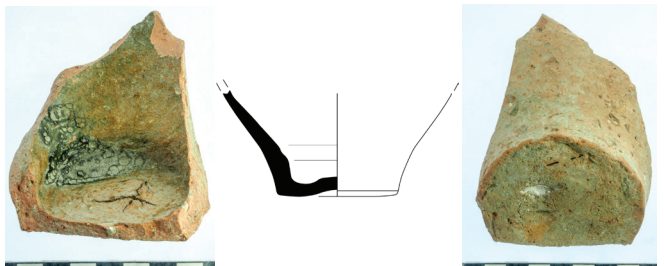
H: 6.6 cm; KÇ:7.5 cm; CK:0.5-1 cm

İnce ve sert, yoğun miktarda ince kireç, orta miktarda ince beyaz mika, orta miktarda ince taşçık katkılı bir hamur yapısına sahiptir. İç yüzü sırlı ve astarsız, dış yüzü sırsız ve astarsız.

Hamur Rengi: 2.5 YR 6/8 (Light Red)

İç Yüz Sır: 5 Y 5/6 (Olive)

Tarih: 13. yüzyıl - 15. yüzyıl başı



**Kat. No. 76 - OP54.54.126-95**

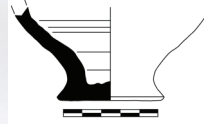
H: 4.8 cm; KÇ:5.8 cm ; CK:0.7-0.9 cm

İnce ve sert, orta miktarda ince kireç, orta miktarda ince beyaz mika, orta miktarda orta boyutlu taşçık, az miktarda ince kuvars katkılı bir hamur yapısına sahiptir. İç yüzü sırlı, dış yüzü sırsız ve astarsız.

Hamur Rengi: 7.5 YR 4/3 (Brown)

İç Yüz Sır: 2.5 Y 4/4 (Olive Brown)

Tarih: 13. yüzyıl - 15. yüzyıl başı

**Osmanlı Dönemi Baskı Teknikli Tek Renk Sırlı Seramikler****Kat. No. 77 - A4-Q2-4062-F744-13**

H:-; Ç:-; CK: 0.5-1 cm

Sert ve ince, az miktarda ince beyaz mika, kireç ve orta miktarda ince siyah taşçık katkılı bir hamur yapısına sahiptir. İç ve dış yüz sırlı ve astarlı.

Hamur Rengi: 5 YR 6/8 (Reddish Yellow)

İç Yüz Sır: 5 GY 3/4 (Dark Olive Green)

Dış Yüz Sır: 5 GY 3/4 (Dark Olive Green)

Astar: 9.5/N (White)

Tarih: 18. yüzyıl - 19. yüzyıl

**Teşekkür**

Gordion seramikleri üzerine çalışma yapmamıza izin veren Kazı Başkanı Prof. Dr. C. Brian Rose'a, arşivle ilgili bilgi edinmemizde katkılarından dolayı Kazı Başkan Yardımcısı Dr. Günsel Güngör'e, Gordion kazı defterleri, açma raporları ve arşiv bilgilerini bizimle paylaşan Dr. Gareth Darbyshire'a, A4 Açması bilgilerini paylaşan Dr. Sarah Leppard'a ve ayrıca Gordion örnekleri üzerine yaptığı değerlendirme ve öneriler için Sayın Doç. Dr. Lale Doğer'e teşekkür ederiz. Bu araştırmanın yayına dönüşmesi VEKAM Araştırma Ödülü kapsamında olmuştur. Arazi çalışmalarımız sırasında sorduğumuz sorularımıza olumlu yanıtlar veren Sayın Prof. Dr. Filiz Yenişehirlioğlu'na ve redaksiyonda emeğini esirgemeyen Sayın Mehtap Türkyılmaz'a ve bize Beylikler Dönemi seramikleri konusunda her zaman yardımcı olan Sayın Prof. Dr. Nurşen Özkul Fındık'a da içten teşekkürlerimizi sunarız.

Kaynakça

- Acara-Eser, M. (2020). Divriği Kale Kazısı Sırlı Seramik Buluntuları: İlk Sonuçlar ve Yerel Üretim İzleri. *Hacettepe Üniversitesi Edebiyat Fakültesi Dergisi*, 37(1), 136-153.
- Aktüre, S. (1984). 16. yüzyıl öncesi Ankara'sı üzerine bilinenler. E. Yavuz ve Ü. N. Uğurel (Der.). *Tarih içinde Ankara* içinde (s.1-47). Orta Doğu Teknik Üniversitesi.
- Arık, F. Ş. (1991). Selçuklular zamanında Anadolu'da veba salgınları. *Tarih Araştırmaları Dergisi*, 15(26), 27-57.
- Arık, R. (2000). *Kubadabad Selçuklu saray ve çinileri*. Türkiye İş Bankası.
- Bakirtzis, Ch. (1980). Didymoteichon: un centre de céramique post-Byzantine. *Balkan Studies*, 21(1), 147-153.
- Baş, A. (2017). 2015 yılı Keykubadiye Sarayı kazısı. *Kazı Sonuçları Toplantısı* 38(2), 63-78.
- Baş, A., Dursun, Ş. (2019). Keykubadiye Sarayı kazısı 2015 yılı seramik buluntuları. *Akdeniz Üniversitesi Güzel Sanatlar Fakültesi Akdeniz Sanat Dergisi*, 13(23), 57-77.
- Bintliff, J. L. (2001). Recent developments and new approaches to the archaeology of medieval Greece. M. Valor ve M. Carmona (Ed.). *Fourth European Symposium for Teachers of Medieval Archaeology* içinde (s. 33-44). Editorial Universidad de Sevilla-Secretariado de Publicaciones.



- Bintliff, J. L. (2008). *Medieval and Post-Medieval*. D. M. Pearsall (Ed.). *Encyclopedia of Archaeology* (s. 1280-1298) Academic Press.
- Böhlendorf-Arslan, B. (2002). Die Beziehungen Zwischen Byzantinischer und Emiratszeitlicher keramik. *Ortaçağ'da Anadolu Prof. Dr. Aynur Durukan'a armağan* içinde (s. 135-156). Hacettepe Üniversitesi Edebiyat Fakültesi Yayınları.
- Böhlendorf-Arslan, B. (2004). *Die Glasierte Byzantinische keramik aus der Türkei*. Ege Yayınları.
- Böhlendorf-Arslan, B. (2008). Keramik produktion im Byzantinischen und Türkischen Milet. *IstMitt*, 58, 371-407.
- Bursalı, M. (2007). *Eskişehir Karacahisar Kalesi sgraffito dekorlu Ortaçağ seramikleri* (Tez no 205857). [Yüksek Lisans Tezi, Anadolu Üniversitesi] YÖK Tez Kataloğu. https://tez.yok.gov.tr/UlusalTezMerkezi/tezDetay.jsp?id=mGpktdFp4BFUMm4Gf6rTQ&no=UjvEDiwtv6Z_dGU6Sp-p0KA
- Çeken, M. (2005). *Hasankeyf (1991, 2001-2003 yılı) kazı buluntusu fırın ve atölyeleri ile seramik malzemeleri*. (Tez no 186970). [Doktora Tezi, Ankara Üniversitesi] YÖK Tez Kataloğu. https://tez.yok.gov.tr/UlusalTezMerkezi/tezDetay.jsp?id=dUxidLuDLVu8YFORwo-4pg&no=Oeh3_NngLigO3xLj8ixlOA
- Diri Apaydın, T. (2022). Beçin Kalesi kazısında ortaya çıkarılan (2014-2021) tek renk sırlı seramik kapların form özellikleri. *Sanat Tarihi Yıllığı*, 31, 57-82.
- Doğer, L. ve Armağan, M. E. (2020). Amorium, yukarı şehir iç sur alanı kazısından Geç Ortaçağ sırlı seramikleri üzerine gözlemler. *Art-Sanat*, 14, 71-110.
- Doğer, L. (2009a). İzmir Agorası kazılarında 17. - 19. yüzyıl seramik buluntuları üzerine bazı gözlemler. *Sanat Tarihi Dergisi*, 13(1), 23-51.
- Doğer, L. (2009b). İzmir Agorası kazılarında Geç Osmanlı Dönemi ve Avrupa seramik buluntuları. G. Kovacs (Ed.). *Thirteenth International Congress of Turkish Art* içinde (s. 217-229). Hungarian National Museum.
- Eyice, S. (1996). Bizans Döneminde Ankara. *Anadolu Araştırmaları*, XIV, 243-264.
- Findık, E. F. (2013). *Demre-Myra Aziz Nikolaos Kilisesi kazılarında bulunan Ortaçağ sırlı seramikleri (1989-2009)*. (Tez no 344975). [Doktora Tezi, Hacettepe Üniversitesi]. YÖK Tez Kataloğu. <https://tez.yok.gov.tr/UlusalTezMerkezi/tezDetay.jsp?id=SbfBmUveci0xYyriP8oy1g&no=x2cb8II9umZb1CncWH94A>
- Foss, C. (1977). Late Antique and Byzantine Ankara. *DOP*, 31, 27-87.
- Gök-Gürhan, S. (2007). *Akşehir Taş Medrese Müzesi'ndeki Türk Dönemi seramikleri (200-2001) Anıt Meydan'da yapılan kurtarma kazısı seramikleri*. (Tez no 221665). [Doktora Tezi, Ege Üniversitesi]. YÖK Tez Kataloğu. <https://tez.yok.gov.tr/UlusalTezMerkezi/tezDetay.jsp?id=UD8bKes1CiengXTzm4-sEA&no=5hXNnFRHZkmV0HBMNMBVg>
- Gök Gürhan, S. (2008). Beylikler Dönemi'ne ait sgraffito teknikli ve tek renk sırlı kaplar (Manisa Gülgün Hatun buluntuları). *Sanat Tarihi Dergisi*, XVII(2), 59-83.
- Gök Gürhan, S. (2010). Balat İlyas Bey Külliyesi kazısında ortaya çıkarılan seramiklerin değerlendirilmesi (2007-2008), 8. *Ortaçağ-Türk Dönemi Kazıları ve Sanat Tarihi Araştırmaları Sempozyumu (14-16 Ekim 2009, Denizli) Bildiri Kitabı* içinde (s. 291-305). Pamukkale Üniversitesi Fen-Edebiyat Fakültesi Sanat Tarihi Bölümü.
- Gök Gürhan, S. (2011). *Bir seramik definesinin öyküsü, Saruhan Beyliği'nin mirası: Manisa Gülgün Hatun Hamamı seramikleri*. Manisa Belediyesi.
- Iverson, E. (2007). Amorium in the Byzantine Dark Ages (seventh to ninth centuries). J. Henning (Ed.), *Volume 2 Byzantium, Pliska, and the Balkans* içinde (s. 25-60). De Gruyter. <https://doi.org/10.1515/9783110218831.1.25>
- Karasu, Y. E. (2020). *Komana Anadolu Selçuklu Çağı seramikleri*. (Tez no 649793). [Doktora Tezi, Ankara Hacı Bayram Veli Üniversitesi]. YÖK Tez Kataloğu. <https://tez.yok.gov.tr/UlusalTezMerkezi/TezGoster?key=f10Kw4p1rmMDotyKRdYv1DkcLMDKByxEWTPqZED9qUIWv4yqf5y9eXBHNpWhahMr>
- Karasu, Y. E. (2022). Niğde/Tyana (Kemerhisar) kazısı Türk-İslam Dönemi seramikleri. *Sanat Tarihi Yıllığı*, 31, 277-317.
- Kealhofer, L. (2005). Settlement and land use: The Gordion regional survey. L. D Kealhofer (Ed.). *The archaeology of Midas and the Phrygians: recent work at Gordion*, içinde (s. 137-148). University of Pennsylvania Museum of Archaeology and Anthropology.
- Kinnamos, I. (2001). *Historia*. I. Demirkent (Yayına Haz.). Türk Tarih Kurumu Yayınevi.
- Koca, S. (2001). *Anadolu Türk Beylikleri tarihi*. Berikan Yayınevi.
- Körte, G., Körte, A (1904). *Gordion: Ergebnisse der Ausgrabung im Jahre 1900*. Druck and Georg Reimer.
- Kurt, M. (2022). *Amorium kazıları Beylikler ve Erken Osmanlı Dönemi sırlı seramik buluntuları*. (Tez no 746536). [Doktora Tezi, Anadolu Üniversitesi] YÖK Tez Kataloğu. <https://tez.yok.gov.tr/UlusalTezMerkezi/TezGoster?key=sELqhxTIFGAjsbjOuuiyCANDQLqQKLwzK62DY522c-qVeiraj9Gkdqrfj0CkCYC>
- Laiou, A. E. (2002). Agrotiki zoi kai oikonomia. D. Papanikola-Bakirtzi (Ed.). *Kathimerini Zoi sto Byzantio* içinde (s. 49-57). Kapon.



- Laiou, A. E., Morrisson, C. (2007). *The Byzantine economy*. Cambridge University Press.
- Mercangöz, Z., Doğer, L. (2009). Kuşadası Kadıkalesi/Anaia Bizans sırlı seramikleri. A. Günal Türkmenoğlu, A. M. Özel, Ş. Demirci (Ed.), *I. Odtü Arkeometri Çalıştayı, Türkiye Arkeolojisi'nde seramik ve arkeometrik çalışmalar*, Prof. Dr. Ufuk Esin Anısına içinde (s. 83-101). ODTÜ.
- Mitchell, S. (2000). The settlement of Pisidia in Late Antiquity and the Byzantine period: methodological problems. K. Belke, F. Hild, J. Koder ve P. Soustal (Ed.). *Byzanz als Raum. Zu Methoden und Inhalten der Historischen Geographie des Östlichen Mittelmeerraumes* içinde (s. 139-152). Österreichische Akademie der Wissenschaften.
- Mitchell, S. (1993). *Anatolia: land, men, and gods in Asia Minor*. Oxford University Press.
- Ölçer, S. (2020a). Harran örnekleri ışığında sıraltı tekniğinde Rakka seramikleri, *Sanat Tarihi Dergisi*, 29(2), 831-859.
- Ölçer, S. (2020b). *Harran kazıları İslami Dönem seramikleri* (Tez no 632816). [Doktora Tezi, Ege Üniversitesi]. YÖK Tez Kataloğu. https://tez.yok.gov.tr/UlusalTezMerkezi/TezGoster?key=_F5QEpayDXGqGZlp9XiFtNd2xVMv_WI78rraUCX1i63T08SJZfuCR5-huc1kyDNi
- Öney, G. (1971). *Ankara'da Türk Devri dini ve sosyal yapıları*. Ankara Üniversitesi Dil ve Tarih-Coğrafya Fakültesi.
- Özdeniz, H. H. (2019). *Gevale Kalesi kazılarında bulunan Ortaçağ seramikleri* (Tez no 556328). [Yüksek Lisans Tezi, Necmettin Erbakan Üniversitesi]. YÖK Tez Kataloğu. https://tez.yok.gov.tr/UlusalTezMerkezi/TezGoster?key=Mir2lXQK1dkmQ9Ige3PZbmb-E5VQWE0RkpQ01nhbcVYeZWnkMo9PaYOQLAeF_ns0
- Özdeniz H. H., Şimşir Z. (2020). Gevale Kalesi kazılarında ortaya çıkartılan seramiklerde kap formları. *Selçuklu Medeniyeti Araştırmaları Dergisi*, 5, 59-76.
- Özkul Fındık, N. (2011). Ortaçağ Sivasi'nda sırlı seramik. M. Kadiroğlu (Ed.). *Anadolu ve çevresinde Ortaçağ 5*. içinde (s. 185-220). AKVAD.
- Özkul Fındık, N. (2013a). Artuklu-Eyyubi dönemlerinde Hasankeyf'te seramik atölyeleri ve üretimleri. *Edebiyat Fakültesi Dergisi*, 30(2), 43-60.
- Özkul Fındık, N. (2013b). Kalıp baskı-oyma tekniğinde bezemeli sırlı seramik üretimi. *Sanat Tarihi Dergisi*, XXII(2), 61-75.
- Özkul Fındık, N. (2020). Kemah Kalesi Seramik Buluntuları. M. L. Kındıoğlu (Ed.). *Erzincan Kemah Kalesi kazıları* (s. 225-251). Erzincan Valiliği Yayınları, Erzincan.
- Özal, H. Ç. (2004). *Mersin Yumuktepe Höyüğü XIII. yüzyıla tarihlendirilen I ve Ia yapı katı sırlı seramikleri (1993-1999)*. (Tez no 147269) [Yüksek Lisans Tezi, Mimar Sinan Güzel Sanatlar Üniversitesi]. YÖK Tez Kataloğu. https://tez.yok.gov.tr/UlusalTezMerkezi/TezGoster?key=Keh6sQzap4ZTp8dqWPIH1Mf_852vaKuDWsAPQjr5ldb6KmViGVlKzc5v1F7u09Ee
- Özcan, Z. (2019). *Konya Zindankale (Ahmedek) kazı ve buluntuları (Selçuklu Dönemi buluntuları)* (Tez no 580679). [Yüksek Lisans Tezi, Çanakkale Onsekiz Mart Üniversitesi]. YÖK Tez Kataloğu. <https://tez.yok.gov.tr/UlusalTezMerkezi/TezGoster?key=vjszP7PzV0HebcjFEvDfwK-17x587H26eGDgioUluDp9I3kkWl2A6G7OowohSPSQ>
- Öztaşkın, M. (2017). Byzantine and Turkish glazed pottery finds from Aphrodisias. S. Bocharov, V. François, A. Sitdikov (Ed.). *Glazed pottery of the Mediterranean and the Black Sea Region, 10th-18th centuries*, vol. 2 içinde (s. 165-188). Stratum Publishing.
- Polat, T. (2022). Horiskale Ortaçağ seramikleri. *Sanat Tarihi Yılığ*, 31, 407-431.
- Rose, C. B., Gürsan Salzmann, A. (2017). Gordion 2017. *Kazı Sonuçları Toplantısı*, 40(1), 411-424.
- Rose, C. B. (2017). Fieldwork at Phrygian Gordion 2013-2015. *American Journal of Archaeology*, 121(1), 135-178.
- Sams, G. K. ve Goldman, A. L. (2006). Gordion. *Kazı Sonuçları Toplantısı*, 27(2), 43-56.
- Sams, G. K., Burke, R. B. ve Goldman, A. L. (2007). Gordion. *Kazı Sonuçları Toplantısı*, 28(2), 365-386.
- Spieser, J. M. (1996). *Die Byzantinische Keramik Aus der Stadtgrabung von Pergamon*. Walter de Gruyter.
- Şahin, M. K. (2021). 2019 yılı Kalehisar yüzey araştırmasında elde edilen yeni bulgular. 24. *Uluslararası Ortaçağ ve Türk Dönemi Kazıları ve sanat tarihi araştırmaları kitabı* içinde (s. 670-699). Nevşehir Hacı Bektaş Veli Üniversitesi.
- Turan, O. (1971). *Selçuklular zamanında Türkiye*. Ötügen Neşriyat.
- Uçar, H. ve Uçar, A. (2018). Tire Kutu Han kazısı Beylikler ve Osmanlı Dönemi seramikleri. *Sanat Tarihi Dergisi* 27(1), 1-31.
- Uzunçarşılı, İ. H. (1988). *Anadolu Beylikleri ve Akkoyunlu Devletleri*. Türk Tarih Kurumu Yayınları.
- Uzunçarşılı, İ. H. (1995). *Osmanlı tarihi* (Cilt I). Türk Tarih Kurumu Yayınları.
- Vionis, A. K. (2008). Current archaeological research on settlement and provincial life in the Byzantine and Ottoman Aegean: A case-study from Boeotia, Greece. *Medieval Settlement Research*. 23, 28-41.
- Voigt, M. M. (1994). Excavations at Gordion 1988-89: The Yassihöyük stratigraphic sequence. A. Çilingiroğlu, D. H. French (Ed.) *Anatolian Iran Ages 3: The Proceeding of the Third Anatolian Iran Ages Colloquium* (s. 265-293). Ankara British Institute of Archaeology.
- Vroom, J. (2005). Medieval pottery from the Artemision in Ephesos: imports and locally produced wares. *Spatantike und Mittelalterliche Keramik aus Ephesus* (s. 17-49). Österreichische Akademie der Wissenschaften,



- Vroom, J. ve Fındık, E. (2015). The pottery finds. S. Ladstätter (Ed.). *Die Türbe im Artemision* içinde (s. 205-292). ÖAI.
- Yardımcı, M. (2015). *Şavşat Kalesi kazısı sırlı ve sırsız seramik buluntuların değerlendirilmesi* (Tez no 425695) [Yüksek Lisans Tezi, Yüzüncü Yıl Üniversitesi] YÖK Tez Kataloğu. https://tez.yok.gov.tr/UlusalTezMerkezi/TezGoster?key=Br_XTptK8CZ70f0JGX9xEsnnLFe0igith-x7uRPZFRk_XtPseZ1dYmgsnP6BDxHXH
- Yılmaz, G. (2014). Ayasuluk Kalesi ve St. Jean Anıtı kazılarında bulunan seramikler. M. Acara Eser, E. Bilget Fataha ve G. Koyun (Ed.) XVI. *Ortaçağ-Türk Dönemi Kazıları ve Sanat Tarihi Araştırmaları Sempozyumu Bildirileri 18-20 Ekim 2012* (Cilt 2) içinde (s. 863-871). Cumhuriyet Üniversitesi.
- Yılmaz, G. (2015). St. Jean (Aziz Yuhanna) Kilisesi Atrium kazılarında bulunan seramik eserler. C. Şimşek, B. Duman ve E. Konakçı (Ed.). *Mustafa Büyükkolancı'ya Armağan* içinde (s. 767-779). Ege Yayınları.
- Yılmazyaşar, H., Karasu, Y. E. ve Özkul Fındık, N. (2023). *Bizans'tan Osmanlı'ya: Karacahisar Kalesi seramikleri (2019-2022)*. Anadolu Üniversitesi Yayınları.
- Yılmazyaşar, H. ve Karasu, Y. E. (2022). Ortaçağ seramik sanatı bağlamında Karacahisar Kalesi seramikleri. *Ortaçağ Araştırmaları Dergisi*, VII, 336-367.
- Yiğitpaşa, D., Yazar, T., Çelemeoğlu, Ş. ve Bahar, B. (2022). 2021 yılı Niksar Kalesi kazısı seramik buluntularında kap tipleri. *Karadeniz Araştırmaları Enstitüsü Dergisi*, 8(14), 25-56.
- Waksman, S. Y. ve Spieser, J. M. (1997). Byzantine ceramics excavated in Pergamon. Archaeological classification and characterization of the local and imported productions by PIXE and INAA elemental analysis, mineralogy and petrography. H. Maguire (Ed.), *Materials analysis of Byzantine pottery* içinde (s. 105-133). *Dumbarton Oaks Research Library and Collection*.
- Witteck, P. (1931). Ankara'da bir İlhanlı kitabesi. *Türk Hukuk ve İktisat tarihi Mecmuası* (ayrı basım).
- Witteck, P. (1936). Orta zamanlarda Ankara (Çev. N. Ardıç). *Çıtır Gençlik ve Kültür Mecmuası*, IV, 46.
- Yınanç, M. H. (1934). *Türkiye tarihi Selçuklu Devri Anadolu'nun fethi*. İstanbul Üniversitesi.
- Young, R. S. (1955). Gordion: preliminary report, 1953. *American Journal of Archaeology*, 59(1), 1-18.
- Young, R. S. (1968). The Gordion campaign of 1967. *American Journal of Archaeology*, 72(3), 231-241.