



Polatlı'da Nüfusun Geliřimi ve Mahallelere Göre Yoğunluk Analizi

A Population Development and Density Analysis of the Neighborhoods of Polatlı (Ankara)

Bayram TUNCER

Milli Eğitim Bakanlıęı Ortaöğretim Genel Müdürlüğü, Ankara, Türkiye
Ministry of National Education General Directorate of Secondary Education, Ankara, Türkiye
ORCID ID: 0000-0003-3825-3735
btuncer0606@gmail.com

Tahir TUNCER

Milli Eğitim Bakanlıęı Ortaöğretim Genel Müdürlüğü, Ankara, Türkiye
Ministry of National Education General Directorate of Secondary Education, Ankara, Türkiye
ORCID ID: 0000-0003-2585-913X
tahirtuncer42@gmail.com

DOI: 10.5505/jas.2023.87609

Öz

Çalışma, Cumhuriyet Dönemi'nde Polatlı ilçe nüfusunun zamansal gelişimini, deęişim seyrini ve mahalleler bazında nüfusun mekânsal dağılıřını, yoğunluklarına göre analiz etmeyi amaçlamaktadır. Bu çerçevede Polatlı nüfusunun miktarı, artış hızı, kırsal ve kentsel durumu, yaş ve cinsiyet yapısı, göçler ve mahalleler bazında nüfus yoğunluğunun tarihsel süreç içerisinde deęişimi incelenerek nüfusun sosyoekonomik durumu deęerlendirilmiştir. Polatlı nüfusuna ilişkin 1935-1960 yılları arası veriler Devlet İstatistik Enstitüsü (DİE) tarafından yayımlanmış olan basılı dokümanlardan; 1965-2000 yılları arası TÜİK Genel Nüfus Sayımı verileri, 2010-2022 yılları arasındaki veriler ise TÜİK Adrese Dayalı Nüfus Kayıt Sistemi (ADNKS) üzerinden temin edilmiştir (TÜİK, 2023). Elde edilen nicel veriler Microsoft Excel programında tablolara dönüřtürülerek grafiklerle desteklenmiştir. Mahallelere göre nüfus yoğunluęu "Kernel Density Metodu" kullanılarak analiz edilmiş ve ArcGIS 10.9 programında haritalamalar yapılmıştır. Polatlı'nın, askerî, eğitim, ulaşım, tarım, sanayi ve ticaret gibi şehirselleşme fonksiyonlarının gelişmiş olması ve bu duruma baęlı olarak yıllar içerisinde nüfusunun sürekli artması, sosyoekonomik açıdan il standartlarında bir seviyeye gelmesini sağlamıştır. Polatlı'nın, mevcut fonksiyonlarıyla gelecek dönemlerde de göç veren deęil göç alan bir şehir olma özelliğini koruyacağı görülmektedir.

Anahtar sözcükler: Nüfus, Nüfus yoğunluęu, Yoğunluk analizi, Kernel Density Metodu, Nüfus gelişimi, Mekânsal analiz, Polatlı, Ankara

Abstract

This study aims to analyze the relative development of the population of the District of Polatlı during the Republic Period. It also considers how change occurred in the neighborhood according to the spatial distribution of the population. This population is assessed in the study in terms of numbers, rate of increase, rural and urban conditions, age and gender structure, and the change of population density, according to neighborhood, due to twenty-five years of migration. The socioeconomic status of the population is also evaluated. Population figures in Polatlı between 1935 and 1960 were obtained from printed documents published by the State Institute of Statistics (SIS), and from data gathered from general censuses taken by TurkStat between 1965 and 2000. Data between 2010 and 2022 was

obtained from the TurkStat (TurkStat, 2023) Address Based Population Registration System (ABPRS). The quantitative data obtained was converted into charts using the Excel program and supported with graphics. Population density according to neighborhood was analyzed using the "Kernel Density Method", and maps were produced made using the program: ArcGIS 10.9. Due to consistent yearly population increase in Polatlı, as well as the district playing an increasingly important role in terms of the military, education, transportation, agriculture, industry, and trade, Polatlı has achieved provincial standards in socioeconomic terms. It is believed that the district will attract more immigrants in the future.

Keywords: Population, Population density, Density analysis, Kernel Density Method, Population development, Spatial analysis, Polatlı, Ankara

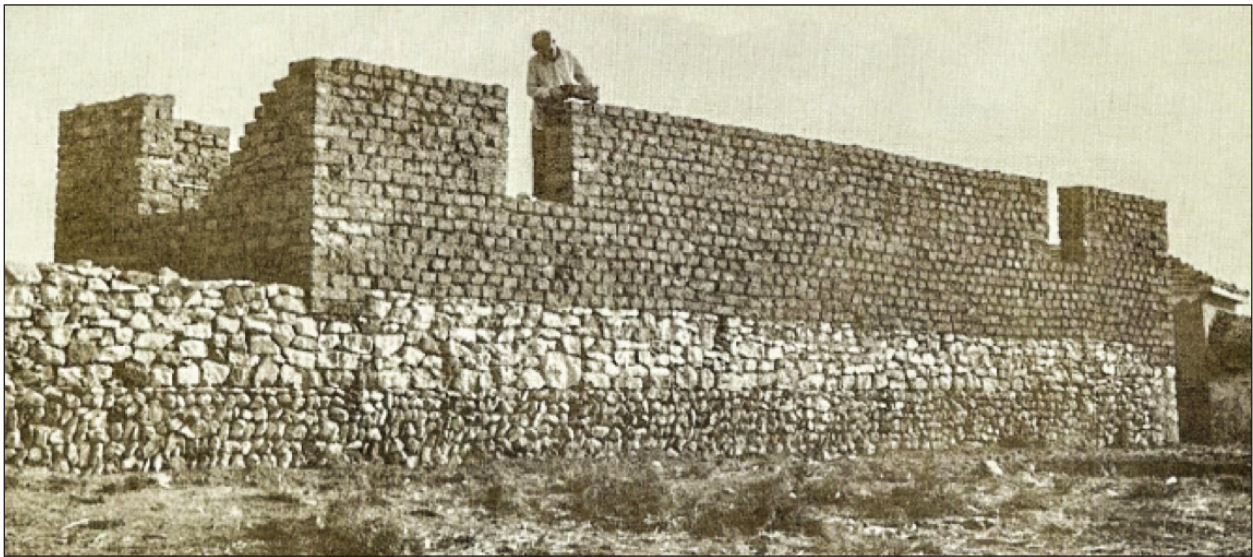
Giriş

Türkiye Cumhuriyeti Devleti'nin kurulmasıyla birlikte, mevcut şehrsel yerleşmeler mekânsal genişleme ve gelişme sürecine girerken diğer taraftan da yeni şehrsel yerleşmeler kurulmaya devam etmiştir. Geçmişte şehrsel niteliğe sahip yerleşim birimleri fonksiyonlarını sürdürerek ya da yeni fonksiyonlar elde ederek varlıklarını devam ettirirken, geçmişe nazaran önemli fonksiyonlarını kaybetmiş yerleşmelere de sıkça rastlanılmaktadır (Tuncel, 1980, s. 154; Bakırcı, 2012, s. 8). Diğer taraftan Cumhuriyet Dönemi'nin ilk yıllarında küçük bir köy ya da kasaba niteliğinde olup çeşitli fonksiyonların etkisiyle gelişerek artan nüfusla birlikte şehrsel özellik kazanan yerleşmeler de görülmektedir.

Belirtilen niteliklere sahip yerleşmelerden biri de Polatlı'dır. Ortaya çıkış süreci ve gelişimi tümüyle Türki-

ye Cumhuriyeti'nin kurulmasının ardından gerçekleşen Polatlı İlçesi, başkent Ankara'nın idari olarak kurulan ilk ilçesidir (Tablo 1). Özellikle Millî Mücadele'deki rolü ve coğrafi konumundan dolayı 15 Ekim 1923 tarihinde Ankara'nın başkent ilan edilmesiyle birlikte, şehir merkezinin ve idari olarak kendisine bağlı yerleşim birimlerinin çehresinde değişimler meydana gelmiştir. Bu durum Polatlı ilçesinin kuruluş sürecinde de etkili olmuştur.

Cumhuriyet öncesi dönemde Haymana kazasına bağlı bir köy yerleşmesi olan Polatlı, resmî kayıtlarda "Polatlı İstasyonu" olarak geçmektedir. 1890 yılında İstanbul-Ankara demiryolu hattının yapımına başlanmasıyla birlikte inşa çalışmaları için iş gücüne ihtiyaç duyulmasından dolayı bölgede nüfus artmaya başlamıştır. Demir yolu hattının 1892 yılında faaliyete girmesiyle birlikte şehrin ilk nüvesi oluşmaya başlamıştır. Haymana çevre-



Şekil 1. 1892 yılında Polatlı istasyonu çevresinde Müslüman ve Ermeni tüccarlar tarafından taş ve kerpiç gibi yapı malzemeleri kullanarak inşa edilen depolardan bir örnek.

Kaynak: Özdemir, 2017, s. 57.

**Tablo 1.** İdari Olarak Ankara İline Bağlı İlçeler ve Kuruluş Tarihleri

No	İlçe	Kuruluş Tarihi	Kanun Numarası	Resmî Gazete Tarihi ve Sayısı
1	Akyurt	20.05.1990	3644	20.05.1990-20523
2	Altındağ	01.03.1953	6068	03.03.1953-8349
3	Ayaş	CUMHURİYET ÖNCESİ		
4	Bala	CUMHURİYET ÖNCESİ		
5	Beypazarı	CUMHURİYET ÖNCESİ		
6	Çamlıdere	04.12.1953	6191	04.12.1953-8574
7	Çankaya	15.06.1936	3012	15.06.1936-3330
8	Çubuk	CUMHURİYET ÖNCESİ		
9	Elmadağ	01.04.1960	7033	27.06.1957-9644
10	Etimesgut	20.05.1990	3644	20.05.1990-20523
11	Evren	20.05.1990	3644	20.05.1990-20523
12	Gölbaşı	30.11.1983	2963	30.11.1983-18237
13	Güdül	01.09.1957	7033	27.06.1957-9644
14	Haymana	CUMHURİYET ÖNCESİ		
15	Kalecik	CUMHURİYET ÖNCESİ		
16	Kahramankazan	04.07.1987	3392	04.07.1987-19507
17	Keçiören	30.11.1983	2963	30.11.1983-18237
18	Kızılcahamam	CUMHURİYET ÖNCESİ		
19	Mamak	30.11.1983	2963	30.11.1983-18237
20	Nallıhan	CUMHURİYET ÖNCESİ		
21	Polatlı	26.06.1926	877	26.06.1926-404
22	Pursaklar	22.03.2008	5747	22.03.2008-26824
23	Sincan	30.11.1983	2963	30.11.1983-18237
24	Şereflikoçhisar	CUMHURİYET ÖNCESİ		
25	Yenimahalle	01.09.1957	7033	27.06.1957-9644

Kaynak: İl ve İlçe Kuruluş Tarihleri, 2022.

sinden ve bölgeden istasyona getirilen tarımsal ürünler, canlı hayvan, yün ve tiftikler bu istasyon üzerinden ihraç edilmeye başlanmıştır. Bu durum bölgede tarımsal üretimi artırmış, Müslüman ve Ermeni tüccarlar istasyon çevresinde taş ve kerpiç gibi yapı malzemeleri kullanarak depolar inşa etmiştir (Şekil 1). Yapılan depolar vasıtasıyla Müslüman ve Ermeni tüccarlar ticaret yapmaya başlamıştır. Polatlı istasyonunun hizmete girdiği 1892 yılında, istasyon çevresinde demir yolu hattı boyunca uzanan yerleşim alanının yanı sıra Mentеше (günümüzdeki adı Zafer) ve İstiklal mahalleleri bulunmaktadır. Polatlı Nüfus Müdürlüğünün 23 Mart 1927 tarihli kayıtlarında

Mentеше ve Zafer mahallelerinde toplam nüfus 91 hane- de 420 kişiden oluşmaktadır (Özalp, 1961, s. 14; Gündüz, 2010, s. 82; Akpamuk, 1989, s. 29; Erdoğan, 2013, s.175; Özdemir, 2017, s. 56-57; Yasak ve Özdemir, s. 290; Ko- çak, 2019, s. 69). Polatlı'nın ilçe olmasından sonra kentsel gelişim süreci üzerinde başta ulaşım olmak üzere askerî, idari, sanayi, ticari ve tarım fonksiyonlarının etkili oldu- ğu tespit edilmiştir.

Çalışma, Cumhuriyet Dönemi'nde Polatlı ilçe nüfusunun zamansal gelişimini, değişim seyrini ve mahalleler ba- zında nüfusun mekânsal dağılımını yoğunluklarına göre analiz etmeyi amaçlamaktadır. Mahallelere göre nüfus

yoğunluk analizi, ilçede gerçekleşen nüfus artışının şehir merkezindeki mahallelerde mi, ilçe genelinde dağılışı gösteren kırsal mahallelerde mi yoksa tüm mahallelerde top yekûn olarak mı artış gösterdiğini tespit edebilmek için yapılmıştır. Bu çerçevede Polatlı ilçe nüfusunun; miktarı, artış hızı, kırsal ve kentsel durumu, yaş ve cinsiyet yapısı, göçler ve mahalleler bazında nüfus yoğunluğunun tarihsel süreç içerisinde değişimi incelenerek nüfusun sosyoe-konomik durumu değerlendirilmiştir. Bu değerlendirme, özellikle de ilçede gerçekleşen nüfus artışının kalkınma ve bölgesel planlama açısından oynayacağı rolü görebilmek açısından oldukça önemlidir.

Gereç ve Yöntem

Yapılan bu çalışmanın amaçları doğrultusunda araştırma sahasının nüfusuna ilişkin elde edilen veriler değerlendirilerek nüfusun tarihsel süreç içerisindeki gelişimi, değişimi ve mahalleler bazında nüfusun mekânsal dağılışı yoğunluğuna göre analiz edilmiştir. Polatlı nüfusuna ilişkin 2000 yılına kadar olan veriler Devlet İstatistik Enstitüsü (DİE) tarafından yayımlanmış olan basılı dokümanlardan; 2007-2022 yılları arasındaki veriler ise TÜİK'ten, Adrese Dayalı Nüfus Kayıt Sistemi (ADNKS) üzerinden temin edilmiştir (TÜİK, 2021). Elde edilen nicel veriler Excel programında tablolara dönüştürülerek grafiklerle desteklenmiştir.

Mahallelere göre nüfus yoğunluğu "Kernel Density Metodu" kullanılarak analiz edilmiş ve ArcGIS 10.9 programında haritalamalar yapılmıştır. Kernel density analizi, "tanımlı bir yarıçapa sahip çember içerisinde düşen noktaların yoğunluğu ile bu kaynaktan uzaklaştıkça değişen noktasal yoğunluğu ifade etmektedir" (Kahraman ve Ünsal, 2014, s. 26-27). Yoğunluk analizleri, km² başına düşen kişi sayısına göre nüfus yoğunluğu, hastalıklara ilişkin haritalamalarda, epidemiyolojik vakalarda kaza ve sağlıkla ilgili durumlarda kümelerin coğrafi dağılımlarını göstermek amacıyla kullanılmaktadır (Gatrell ve diğ., 1996, s. 256-274; Bithell, 1990, s. 691-701; Sabel ve diğ., 2000, s. 1121-1137; Yıldız ve Döker, 2016, s. 33-47; Dumansızoğlu ve Döker, 2017, s. 91; Aydoğdu ve Bakırcı, 2021, s. 276-277).

Kernel Density Metodu: Hücrelerin her birini tek olarak değil, alınan her bir noktanın çevresine daire şeklinde bir alan çizilir ve noktanın olduğu yerden dairenin alan sınırına doğru l'den 0'a doğru matematiksel bir fonksiyon uygulanarak yapılır. Bu sayede elde edilen verilerin dağılışı ve birbirleriyle ilişkilerinin belirlenmesi için ta-

$$\hat{f}(x, y) = \frac{1}{nh} \sum_{i=1}^n K\left(\frac{d_i}{h}\right)$$

$f(x)$: yoğunluk değeri (x, y)

n: meydana gelen vaka sayısı

d_i : noktalar arasındaki mesafe ve lokasyon

(x, y) h: bant genişliği

K: yoğunluk fonksiyonu şeklindedir.

Şekil 2. Kernel Density Metodunda Kullanılan Formül.

Kaynak: Aydoğdu ve Bakırcı, 2021, s.267.

rama yarıçapı doğru şekilde belirlenir (Dumansızoğlu ve Döker, 2017, s.91; Aydoğdu ve Bakırcı, 2021, s. 277). Bundan dolayı Kernel Density metodunda mekânsal otokorelasyon hesaplamaları (Şekil 2) yapılmaktadır.

Nüfusun Tarihsel Gelişimi

Polatlı ilçesinde, sayım yıllarına göre nüfusun genel olarak sürekli artış eğiliminde olduğu, ancak bazı sayım yılı aralıklarında çeşitli sebeplere dayalı olarak bir miktar düşüş yönünde ya da az bir miktar artış yönünde olduğu görülmektedir. Bu durumun ülkenin genel nüfus sayım sonuçları ile büyük oranda paralellik gösterdiği anlaşılmaktadır.

İlk nüfus verilerinin ulaşıldığı 1935 yılında Polatlı ilçe nüfusu 21.792 iken 2022 yılı sonunda bunun yaklaşık 5,9 kat artış göstererek 128.378 kişiye ulaştığı görülmüştür (Tablo 2). Aynı dönem aralığında Ankara ilinin nüfusu 534.025 kişiden 5.747.325 kişiye çıkarak 10,7 kat artmış, Türkiye'nin nüfusu ise 16.158.018'den 85.279.553 kişiye ulaşarak 5,2 kat artış göstermiştir. Bu durumda Ankara'nın bir cumhuriyet kenti olmasına bağlı olarak özel şartlarının olduğu ve istisnai bir artışın yaşandığı, Polatlı ilçesindeki artışın da ülkenin nüfus artışı ile uyumlu olduğu belirlenmiştir.

Sayım yıllarına göre Polatlı ilçe nüfus seyrinin üç dönem olarak ayrıştığı dikkat çekmektedir.

- Birinci Dönem: 1935-1980 arası
- İkinci Dönem: 1980-2007 arası
- Üçüncü Dönem: 2007 sonrası

**Tablo 2. Polatlı'da Sayım Yıllarına Göre Nüfusun Değişim Seyri (1927-2022)**

Yıl	Polatlı Nüfusu	Nüfus Değişimi (kişi)	Yıllık Artış Hızı (%)
1927	-	-	-
1935	19.418	-	-
1940	21.792	2.374	2,44
1945	28.371	6.579	6,03
1950	38.227	9.856	6,94
1955	48.951	10.951	5,72
1960	56.260	7.309	2,98
1965	63.895	7.635	2,71
1970	74.366	10.471	3,27
1975	75.332	966	0,25
1980	86.865	11.533	3,06
1985	95.401	8.536	1,78
1990	99.965	4.564	0,95
2000	116.382	16.435	1,64
2007	118.454	2.054	0,25
2008	110.990	-7.464	- 6,30
2009	115.457	4.467	4,02
2010	117.473	1.996	1,72
2011	119.510	2.057	1,75
2012	119.349	-161	- 0,13
2013	117.393	-1.956	- 1,63
2014	121.101	3.708	3,15
2015	121.858	757	0,62
2016	122.424	566	0,46
2017	124.464	2.040	1,66
2018	122.287	-2.177	- 1,74
2019	125.075	2.788	2,27
2020	126.623	1.548	1,23
2021	127.526	903	0,71
2022	128.378	852	0,66

Kaynak: 1935-1960 DİE basılı dokümanları ve 1965-2022 TÜİK verilerinden derlenmiştir.

Birinci dönem olarak tanımlanan 1935-1980 arası, Polatlı ilçesinin nüfusunun en yüksek artış gösterdiği dönem olarak dikkat çekmektedir. 1935 yılında 19.418 olan ilçe nüfusu 1980 yılında 86.865 kişiye ulaşmıştır. Birinci dönemde nüfusun ortalama artış hızı %7,71 olmuştur. Aynı dönem aralığında ise Ankara ilinin nüfus artış hızı %9,69 oranında gerçekleşirken, Türkiye genelinde nüfus artış

hızı %3,93 olmuştur (1935-1980 yılları arası DİE verileri). Bu durumda, Polatlı ilçesinde birinci dönemde nüfusun yıllık ortalama artış hızı Ankara il genelinin gerisinde olmasına rağmen Türkiye ortalamasının iki katına yakın seviyede gerçekleşmiştir. Cumhuriyetin Ankara iline olan hızlı nüfus gelişimi etkisinden Polatlı'nın da bir miktar pay aldığı görülmektedir.

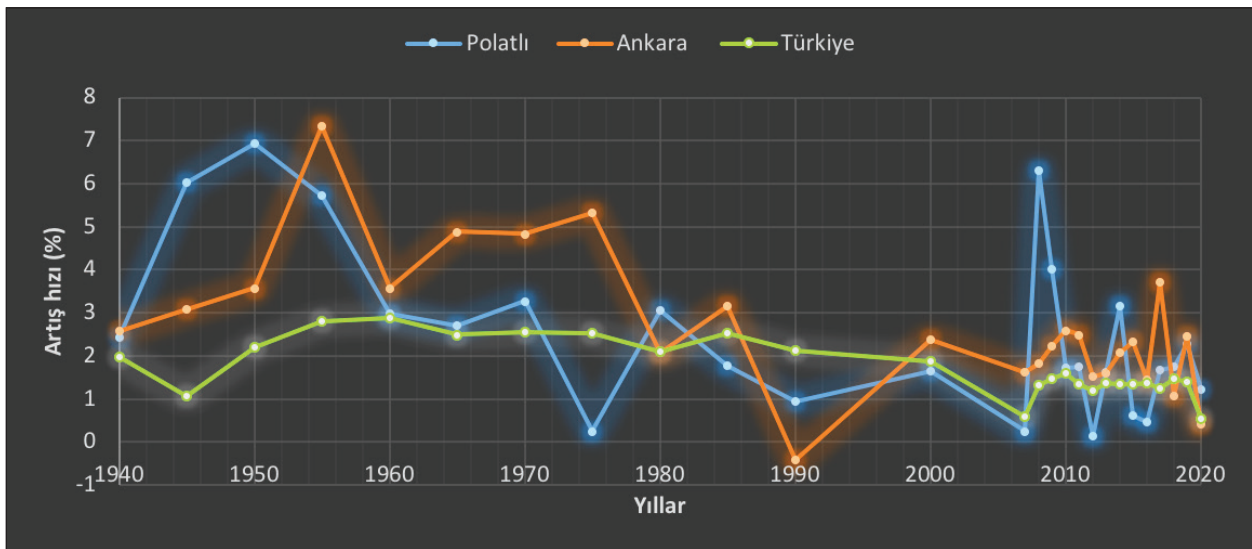
İkinci dönem olarak tanımlanan 1980-2007 arasında, Polatlı ilçesinin nüfusunun artış hızının önceki döneme göre düşüş gösterdiği belirlenmiştir. 1980 yılında 86.865 kişi olan Polatlı nüfusu 2007 yılında 118.454 kişi olmuş ve yıllık ortalama %1,34 oranında artış hızı gerçekleşmiştir. Aynı dönemde Ankara ili genelinde artış hızı %2,07 iken, Türkiye genelinde de 2,21 olmuştur. İkinci dönemde Polatlı nüfus artış hızı, aynı dönemde Türkiye genelinde görülen nüfus artış hızındaki düşüşten daha fazla etkilenmiştir. Böylelikle, Polatlı nüfusunun, Ankara ili nüfus artışı ve Türkiye geneli nüfus artışının gerisinde kaldığı görülmüştür. Polatlı'nın, ekonomik açıdan başta tarım, hayvancılık ve sanayi olmak üzere büyük bir potansiyele sahip olmasına rağmen bu potansiyelini yeterince kullanamadığı belirlenmiştir.

Üçüncü dönem olarak tanımlanan 2007 sonrası dönemde (2007-2022) ise Polatlı ilçe nüfusunun bazı yıllarda azaldığı ancak genel olarak düşük seviyede artış yaşadığı belirlenmiştir (Şekil 3). 2007 yılında 118.454 kişi olan Polatlı nüfusunun 2022 yılının sonunda 128.378 kişi olduğu görülmüştür. Bu dönemde Polatlı'da yıllık ortalama nüfus artış hızı %0,55 olurken aynı dönemde Ankara ili genelinde bu artışın %1,91, Türkiye genelinde ise %1,38 olduğu tespit edilmiştir (TUİK 2023 ADNKS verileri). Bu durumda Polatlı ilçesinin üçüncü dönemde nüfus artış hızınının hem bağlı olduğu Ankara iline hem de ülke geneline göre düşük kalmasında, kırsal alanlardaki toplumsal

yapının değişimiyle birlikte yaşanan yoğun göç hareketi ve büyük kentlerin bu yönde oluşturduğu cazibe büyük oranda etkili olmuştur.

Polatlı ilçesine ait ilk nüfus sayım verisine göre, 1935 yılında Polatlı ilçesinin 19.418 kişi olan nüfusu; 534.025 kişi olan Ankara ili nüfusunun %3,63'ünü, 16.158.018 kişi olan Türkiye nüfusunun da %0,12'sini oluşturmuştur. Aradan geçen yıllar içerisinde bu durum üzerinde önemli bir değişiklik meydana gelmemiştir. 1980 yılında Polatlı ilçe nüfusu Ankara ili nüfusunun %3,04'ünü, Türkiye nüfusunun da %0,19'unu oluşturmuştur. 2022 yılının sonunda ise Polatlı ilçe nüfusu Ankara ili nüfusunun %2,23'ünü, Türkiye nüfusunun da %0,15'ini oluşturmuştur (Tablo 3).

Cumhuriyet Dönemi'nde ilçe statüsüne kavuşan Polatlı, şehirselleşme fonksiyonlarının sağladığı olanaklar sayesinde hızlı bir şekilde büyüyerek 1980 yılından 2015 yılına kadar Ankara'nın merkez dışında kalan en yoğun nüfuslu ve en gelişmiş ilçesi olmuştur. Ancak son yıllarda Ankara merkeze yakınlığı dolayısıyla Gölbaşı ilçesine yapılan büyük ölçekli kamu yatırımlarının ardından Polatlı ikinci sıraya gerilemiştir. Sanayi ve Teknoloji Bakanlığının 2022 yılında yayımladığı Türkiye'nin 973 ilçesinin Sosyo-Ekonomik Gelişmişlik Sıralaması Araştırması (SEGE, 2022) raporuna göre (Şekil 4) Polatlı ilçesi, Ankara'nın merkez dışı ilçeleri sıralamasında 2. derece ilçe kategorisinde yer almaktadır (Şekil 5).



Şekil 3. Polatlı-Ankara-Türkiye yıllık ortalama nüfus artış hızı grafiği (1935-2022).

Kaynak: 1935-1960 DİE basılı dokümanları ve 1965-2022 TÜİK verilerinden derlenmiştir (yazar tarafından Microsoft Excel programında oluşturulmuştur).

Tablo 3. Polatlı İlçe Nüfusunun Ankara İli ve Türkiye Nüfusuna Oranı

Sayım Yılları	Polatlı İlçe Nüfusu	Ankara İl Nüfusu	Türkiye Nüfusu	Polatlı'nın İl Nüfusuna Oranı (%)	Polatlı'nın Ülke Nüfusuna Oranı (%)
1927	-	404.581	13.648.270	-	-
1935	19.418	534.025	16.158.018	3,63	0,12
1940	21.792	602.965	17.820.950	3,61	0,12
1945	28.371	695.526	18.790.174	4,07	0,15
1950	38.227	819.693	20.947.188	4,66	0,18
1955	48.951	1.120.864	24.064.763	4,36	0,20
1960	56.260	1.321.380	27.754.820	4,25	0,20
1965	63.895	1.644.302	31.391.421	3,88	0,20
1970	74.366	2.041.658	35.605.176	3,64	0,21
1975	75.332	2.585.293	40.347.719	2,91	0,18
1980	86.865	2.854.689	44.736.957	3,04	0,19
1985	95.401	3.306.327	50.664.458	2,88	0,19
1990	99.965	3.236.626	56.473.035	3,08	0,17
2000	116.382	4.007.860	67.803.927	2,90	0,17
2007	118.454	4.466.756	70.586.256	2,65	0,16
2008	110.990	4.548.939	71.517.100	2,43	0,15
2009	115.457	4.650.802	72.561.312	2,48	0,15
2010	117.473	4.771.716	73.722.988	2,46	0,16
2011	119.510	4.890.893	74.724.269	2,44	0,16
2012	119.349	4.965.542	75.627.384	2,40	0,15
2013	117.393	5.045.083	76.667.864	2,32	0,15
2014	121.101	5.150.072	77.695.904	2,35	0,15
2015	121.858	5.270.575	78.741.053	2,31	0,15
2016	122.424	5.346.518	79.814.871	2,28	0,15
2017	124.464	5.445.026	80.810.515	2,28	0,15
2018	122.287	5.503.985	82.003.882	2,22	0,14
2019	125.075	5.639.076	83.154.997	2,21	0,15
2020	126.623	5.663.322	83.614.362	2,23	0,15
2021	127.526	5.747.325	84.680.273	2,21	0,15
2022	128.378	5.782.285	85.279.553	2,23	0,15

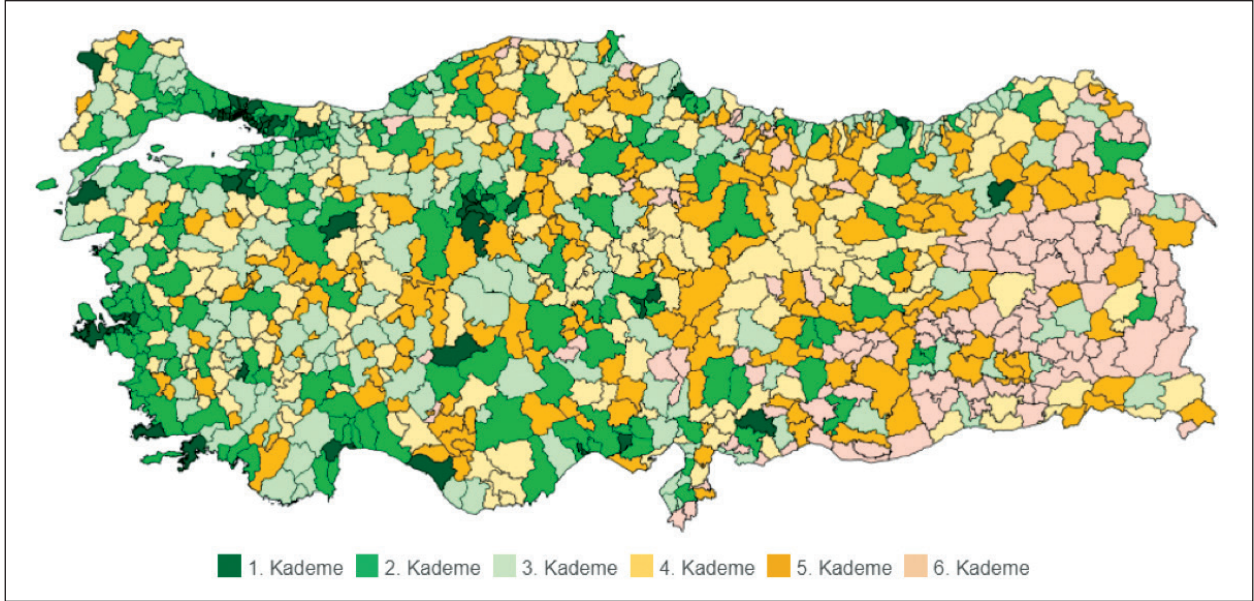
Kaynak: 1935-1960 DİE basılı dokümanları ve 1965-2022 TÜİK verilerinden derlenmiştir.

Sosyo-Ekonomik Gelişmişlik Sıralaması Araştırması (SEGE) raporlarının hazırlanma aşamasında kullanılan değişkenler, ilçelerin kentsel fonksiyonlarının, gelişim düzeylerine olan etkisine ilişkin değerlendirmeler yapılmasına imkân sağlamaktadır. Zira, kıy ya da kenti tanımlamak için kullanılan kriter ister nüfus yoğunluğu ister nüfus büyüklüğü olsun, belirli bir ilçenin sunmuş oldu-

ğu hizmetler açısından hangi niteliklere sahip olduğunu analiz etmeye yöneliktir (Sarı ve diğ., 2019, s. 23-24).

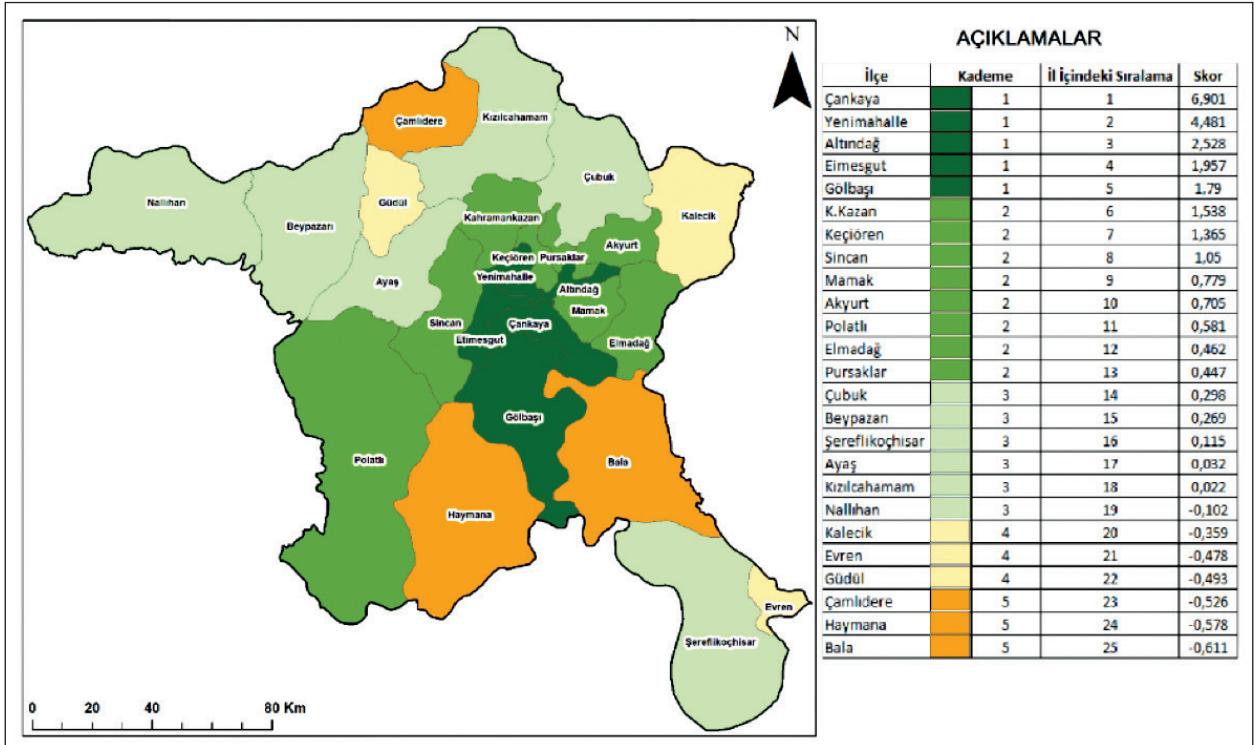
Kırsal ve Kentsel Nüfus

Polatlı ilçesinde kırsal ve kentsel nüfus değerlendirildiğinde, kırsal ağırlıklı bir yerleşim görülmektedir. Nitekim ilk nüfus verisinin olduğu 1935 yılı nüfus sayımına göre



Şekil 4. İlçelerin (973 ilçe) sosyoekonomik gelişmişlik sıralaması araştırması.

Kaynak: SEGE, 2022.



Şekil 5. Ankara iline bağlı ilçelerin sosyoekonomik gelişmişlik sıralaması araştırması.

Kaynak: SEGE, 2022.



Polatlı ilçe nüfusunun %84,9 oranında kırsal alanda yaşadığı görülürken, geri kalan %15,1'lik kesim ise ilçe merkezini oluşturmakta ve kentsel nüfusu temsil etmektedir. Ancak o dönemin Polatlı kent merkezinin de yine büyük ölçüde kırsal özellikler taşıdığı görülmektedir. Polatlı'nın kırsal ve kentsel nüfus dengesi yıllar içerisinde değişime uğrayarak farklılıklar göstermiştir. Bu değişim, Türkiye geneli kırsal ve kentsel dengenin yıllar içerisindeki değişimi ile büyük ölçüde paralellik göstermekle birlikte, yerelden kaynaklanan farklılıklar da barındırmaktadır.

1935 yılından sonraki süreçte Polatlı ilçesinde kırsal nüfus oranı sürekli düşüş gösterirken, kentsel nüfus oranının da sürekli artış gösterdiği tespit edilmiştir. 1980'li yıllara kadar Polatlı'da esasında kırsal nüfus da artış göstermiştir, ancak ilçe genelindeki bu tarihe kadar hızlı nüfus artışı ve göçler, kentsel alanların nüfusunu daha fazla artırdığı için kırsal alanların nüfusu oransal olarak geriye düşmüştür. 1980 yılına gelindiğinde Polatlı ilçesinde kırsal ve kentsel nüfus oranları eşitlenmiştir (kırsal %49,9 – kentsel %50,1). Bu durum Türkiye nüfus yapısının geneli ile de paralellik göstermiştir. 1980 yılı sonrasında kırsal alanlar, önceki dönemlerden farklı olarak hem oransal hem de miktar açısından düşüşe geçmiştir. Bu dönemden itibaren kırsal alanlardan dışarıya (Polatlı merkez – Ankara merkez ve diğer kentlere) göçün arttığı tespit edilmiştir. Böylelikle Polatlı kırsal alanlarında nüfus gerilemesi başlamıştır.

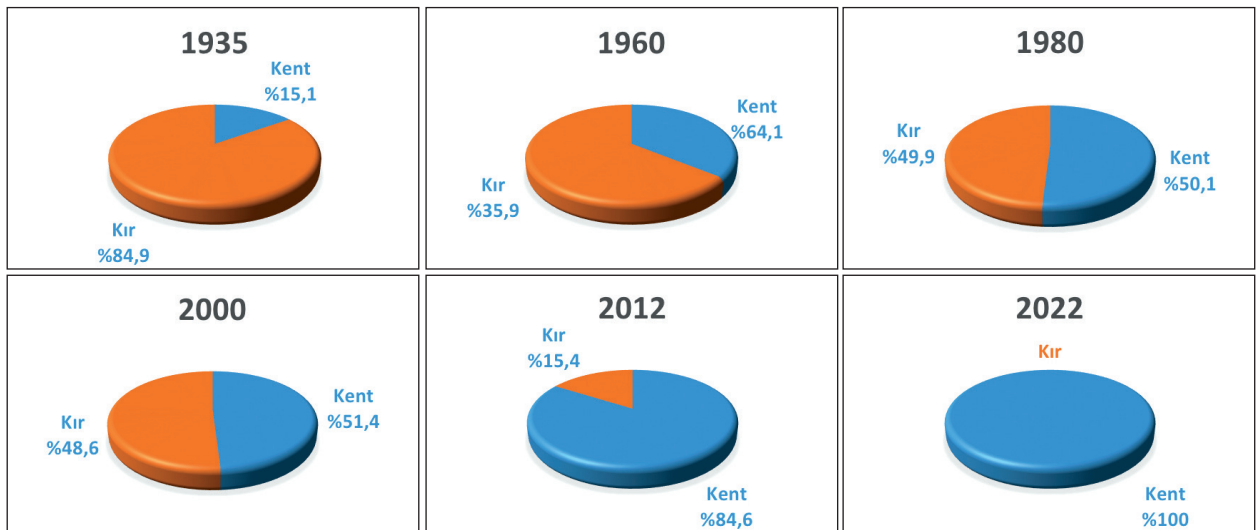
2012 yılında yasalanan ve 2014 yılında yerel seçimler sonrasında uygulamaya konulan 6360 Sayılı Büyükşehir Yasası ile birlikte Ankara ili genelinde olduğu gibi bunun yansıması olarak Polatlı'da da köyler mahalleye dönüştürülmüş ve kırsal nüfus resmi kayıtlarda ortadan kalkmıştır. Bu tarihten sonra Polatlı ilçe genelinin tamamında yer alan nüfus, kentsel nüfus olarak kayıtlara geçmiştir (Tablo 4).

1935 yılında %15,1 oranı ile başlayan Polatlı ilçesindeki kentsel nüfus oranı, sürekli artış göstererek 1980 yılında %50,1'e ulaşmıştır. 2012 yılında 6360 Sayılı Büyükşehir Yasası'ndan hemen önce ise kırsal ve kentsel nüfusun görülebildiği son tabloda, kentsel nüfusun %84,6'ya ulaştığı bu tarihten sonra da %100 olarak devam ettiği görülmektedir (Şekil 6).

Nüfusun Cinsiyet Oranı ve Yaş Yapısı

Nüfus araştırmalarında demografik yapının ortaya konulması açısından cinsiyet yapısının incelenmesi oldukça önemlidir. Bir yerleşim birimindeki kadın ve erkeklerin toplam nüfus içerisindeki oranı cinsiyet oranı olarak tanımlanmaktadır ve bir yerleşim birimindeki 100 veya 1.000 kadına göre erkek sayısının hesaplaması yoluyla bulunmaktadır (Tümertekin ve Özgüç, 2009, s. 272).

Polatlı ilçesinde nüfus sayım yıllarına göre kadın ve erkek nüfus oranlarının oldukça dengeli olduğu ve çok fazla değişim yaşanmadığı görülmüştür. 1935 yılındaki ilk nüfus



Şekil 6. Polatlı ilçesinde kırsal ve kentsel nüfusun yıllara göre oransal durumu.

Kaynak: 1935-1960 DİE basılı dokümanları ve 1965-2022 TÜİK verilerinden derlenmiştir.

Tablo 4. Yıllar İtibariyle Polatlı Kent ve Kır Nüfusu (1927-2022)

Yıllar	Kent Nüfusu		Kır Nüfusu		Toplam Nüfus
	Miktar	Oran (%)	Miktar	Oran (%)	
1927	---	---	---	---	---
1935	2.929	15,1	16.489	84,9	19.418
1940	3.975	18,3	17.817	81,7	21.792
1945	7.386	26,1	20.985	73,9	28.371
1950	10.312	27,0	27.915	73,0	38.227
1955	16.238	33,2	32.713	66,8	48.951
1960	20.169	35,9	36.091	64,1	56.260
1965	22.558	35,3	41.337	64,7	63.895
1970	32.326	43,4	42.040	56,6	74.366
1975	35.267	46,8	40.065	53,2	75.332
1980	43.530	50,1	43.335	49,9	86.865
1985	52.737	55,2	42.664	44,8	95.401
1990	60.158	60,1	39.807	39,1	99.965
2000	79.992	79,9	36.408	20,1	116.400
2007	91.166	76,9	27.288	23,1	118.454
2008	89.024	80,2	21.966	19,8	110.990
2009	96.012	83,1	19.445	16,9	115.457
2010	98.605	83,9	18.868	16,1	117.473
2011	100.736	84,2	18.774	15,8	119.510
2012	101.012	84,6	18.337	15,4	119.349
2013	117.393	100	---	---	117.393
2014	121.101	100	---	---	121.101
2015	121.858	100	---	---	121.858
2016	122.424	100	---	---	122.424
2017	124.464	100	---	---	124.464
2018	122.287	100	---	---	122.287
2019	125.075	100	---	---	125.075
2020	126.623	100	---	---	126.623
2021	127.526	100	---	---	127.526
2022	128.378	100	---	---	128.378

Kaynak: 1935-1960 DİE basılı dokümanları ve 1965-2022 TÜİK verilerinden derlenmiştir.

verilerine göre 19.418 olan Polatlı nüfusunun %49,6'sının kadınlardan %50,4'ünün de erkeklerden oluştuğu tespit edilmiştir. Yıllar içerisinde cinsiyet yapısının en çok 1945-1960 yılları arasında dengesizlik oluşturduğu görülmüştür. 1945 yılında kadınların oranı %44,7, 1955 yılında %44,5 ve 1960 yılında da %45,4 olmuştur. Cumhuriyet tarihi içerisinde Polatlı nüfusunda kadın nüfusu

oranının en düşük olduğu dönem 1945-1960 dönemi olmuştur. İstanbul'da bulunan Topçu Atış Okulu'nun 1941 yılında Polatlı ilçe merkezine Topçu ve Topçu Atış Okulu adıyla nakledilmesinin erkek nüfus oranının fazla çıkmasında önemli etkisi bulunmaktadır. 1960 yılından sonra nüfus içerisindeki cinsiyet dengesi yavaş yavaş normale dönmeye başlamış ve kadın nüfus oranı erkek nüfus



oranına yaklaşmıştır. 2020 yılına gelindiğinde Polatlı nüfusu içerisinde ilk defa kadın nüfus oranı %50,1 oranına ulaşarak erkek nüfusundan fazla duruma geçmiştir. Son sayımın yapıldığı 2022 yılında cinsiyet oranı %99,6 ile oldukça dengeli bir yapı göstermektedir (Tablo 5).

Polatlı ilçe nüfusunun yaş yapısı, Cumhuriyet Dönemi'nin başlarından günümüze kadar geçen süre zarfında ekonomik, siyasi ve toplumsal faktörlerin etkisiyle değişikliklere uğramıştır. Önceki sayım yıllarına ait bu konuda yeterli veri bulunmazken, 2000 yılı sayım sonuçlarına

Tablo 5. Polatlı İlçesinde Sayım Yıllarına Göre Nüfusun Cinsiyet Yapısı ve Oranı

Yıllar	Kadın Nüfusu		Erkek Nüfusu		Cinsiyet Oranı (%)	Toplam Nüfus
	Miktar	Oran (%)	Miktar	Oran (%)		
1927	---	---	---	---	---	---
1935	9.632	49,6	9.786	50,4	101,6	19.418
1940	10.759	49,3	11.033	50,7	102,5	21.792
1945	12.692	44,7	15.679	55,3	123,5	28.371
1950	---	---	---	---	---	38.227
1955	21.810	44,5	27.141	55,5	124,4	48.951
1960	25.557	45,4	30.703	54,6	120,1	56.260
1965	30.248	47,3	33.647	52,7	111,2	63.895
1970	35.313	47,4	39.053	52,6	110,5	74.366
1975	35.952	47,7	39.380	52,3	109,5	75.332
1980	40.598	46,7	46.267	53,3	114,0	86.865
1985	45.064	47,2	50.337	52,8	110,2	95.401
1990	48.313	48,3	51.652	51,7	106,9	99.965
2000	56.679	48,6	59.721	51,4	105,3	116.382
2007	58.505	49,3	59.949	50,7	102,4	118.454
2008	54.870	49,4	56.120	50,6	102,2	110.990
2009	56.887	49,2	58.570	50,8	102,9	115.457
2010	57.839	49,2	59.634	50,8	103,1	117.473
2011	59.000	49,3	60.510	50,7	102,5	119.510
2012	59.287	49,6	60.062	50,4	101,3	119.349
2013	58.126	49,5	59.634	50,5	102,5	117.393
2014	60.003	49,6	61.098	50,4	101,8	121.101
2015	60.591	49,7	61.267	50,3	101,1	121.858
2016	61.071	49,8	61.353	50,2	100,4	122.424
2017	61.606	49,4	62.858	50,6	102,0	124.464
2018	60.690	49,6	61.597	50,4	101,5	122.287
2019	62.476	49,9	62.599	50,1	100,2	125.075
2020	63.512	50,1	63.111	49,9	99,3	126.623
2021	63.788	50,0	63.738	50,0	99,9	127.526
2022	64.461	50,2	63.917	49,8	99,6	128.378

Kaynak: 1935-1960 DİE basılı dokümanları ve 1965-2022 TÜİK verilerinden derlenerek hesaplanmıştır.

göre 0-4 yaş grubundaki kişilerin oranı toplam nüfus içerisinde %9'dur. Aynı yaş grubunun 2010 yılında %7,7'ye, 2022 yılında ise %6,33'e gerilediği görülmektedir (Tablo 6). Buna göre, Polatlı ilçesinde bebek nüfus oranı giderek düşmektedir. Ankara ve Türkiye geneli ile de paralellik gösteren bu durum sonraki yıllar için başta demografik denge olmak üzere birçok açıdan risk oluşturmaktadır. 5-9 ve 10-14 yaş aralığındaki çocuk nüfus için de benzer bir durum söz konusudur. 2000 yılında 5-9 yaş grubu toplam nüfusun %9,4'ünü, 10-14 yaş grubu %10,2'sini oluşturmaktadır. 2010 yılında ise 5-9 yaş grubu %7,9'a 10-14 yaş grubu da %9'a düşmüştür. 2022 yılında da aynı düşüş devam etmiş ve 5-9 yaş grubu %7,62'ye 10-14 yaş grubu %7,56'ya gerilemiştir.

Polatlı ilçesinde son nüfusu sayımı olan 2022 yılı verilerine göre toplam nüfus içerisinde en fazla paya sahip olan yaş grubu %7,62 ile 5-9 yaş aralığıdır. Bunu %7,57 ile 20-24 yaş aralığı ve %7,56 ile 10-14 yaş aralığı takip etmektedir. 2022 yılında Türkiye ortalaması da oldukça benzer bir görünüm ortaya koymaktadır. 2022 yıl sonu itibarıyla Türkiye'de en kalabalık yaş grubu %7,78 ile 5-9 yaş grubu iken aynı ora-

na sahip 20-24 yaş grubu ikinci, %7,75 ile 40-44 yaş grubu üçüncü sırada bulunmaktadır. Polatlı'da doğurganlık oranı Türkiye ortalamasının biraz altında kalmaktadır. 2000 yılına nüfus verilerine göre Polatlı nüfusunda orta yaş ve üst yaş gruplarının toplam nüfus içerisindeki payı daha düşük durumdadır. 2010 yılına gelindiğinde yaşlı nüfus grupları ve orta yaş gruplarının oransal açıdan artış gösterdiği ve nüfus piramitlerinin de buna göre az da olsa farklılık gösterdiği tespit edilmiştir (Şekil 7).

2022 nüfus verilerine göre 2000 ve 2010 piramitlerinin yönelim eğilimlerinde olduğu gibi orta ve üst yaş gruplarının oransal açıdan arttığı görülmüştür. 2022 yılı Polatlı nüfusu içerisinde çocuk nüfus hâlen en kalabalık grupları oluştururken, bu grupların oranı önceki yıllara göre düşüş göstererek orta ve üst yaş grupları oransal olarak artmıştır. 2022 yılı verilerine göre Polatlı'da 75 yaş üstü bireylerin toplam nüfus içerisindeki payı %3,51 olmuştur. 75 yaş üstü bireylerin, 2010 yılında toplam nüfusun %2,7'sini, 2000 yılında da %1,5'ini oluşturduğu belirlenmiştir. Türkiye genelinde de aynı durumun varlığı tespit edilirken bunun en önemli sebepleri olarak sağlık hiz-

Tablo 6. Polatlı İlçesinde 2000 – 2010 – 2022 Yıllarına Ait Nüfusun Dar Aralıklı Yaş Gruplarına Göre Dağılımı

Yaş Grubu	2000				2010				2022			
	Erkek	Kadın	Toplam	%	Erkek	Kadın	Toplam	%	Erkek	Kadın	Toplam	%
0-4	5.333	5.157	10.490	9,0	4.684	4.327	9.011	7,7	4.254	3.873	8.127	6,33
5-9	5.636	5.281	10.917	9,4	4.722	4.505	9.227	7,9	4.995	4.792	9.787	7,62
10-14	5.953	5.911	11.864	10,2	5.387	5.179	10.566	9,0	4.979	4.724	9.703	7,56
15-19	6.232	5.884	12.116	10,4	5.178	4.896	10.074	8,6	4.817	4.608	9.425	7,34
20-24	7.461	4.846	12.307	10,6	6.607	4.655	11.262	9,6	5.182	4.537	9.719	7,57
25-29	5.020	4.792	9.812	8,4	5.118	4.702	9.820	8,3	4.880	4.681	9.561	7,45
30-34	4.463	4.594	9.057	7,8	4.411	4.423	8.834	7,5	4.427	4.529	8.956	6,98
35-39	4.558	4.478	9.036	7,7	4.105	4.401	8.506	7,2	4.662	4.765	9.427	7,34
40-44	3.955	3.503	7.458	6,4	4.012	4.115	8.127	6,9	4.676	4.820	9.496	7,39
45-49	3.041	2.962	6.003	5,1	4.124	4.098	8.222	7,0	4.163	4.284	8.447	6,58
50-54	2.258	2.347	4.605	4,0	3.213	3.027	6.240	5,3	3.904	4.082	7.986	6,22
55-59	1.571	1.709	3.280	2,8	2.663	2.711	5.374	4,5	3.878	4.025	7.903	6,15
60-64	1.460	1.650	3.110	2,7	1.873	2.182	4.055	3,5	3.264	3.215	6.479	5,05
65-69	1.274	1.503	2.777	2,4	1.284	1.504	2.788	2,4	2.515	2.751	5.266	4,10
70-74	813	1.071	1.884	1,6	1.004	1.284	2.288	1,9	1.590	2.000	3.590	2,81
75+	683	983	1.666	1,5	1.249	1.830	3.079	2,7	1.731	2.775	4.506	3,51
Toplam	59.711	56.671	116.382	100	59.634	57.839	117.473	100	63.917	64.461	128.378	100

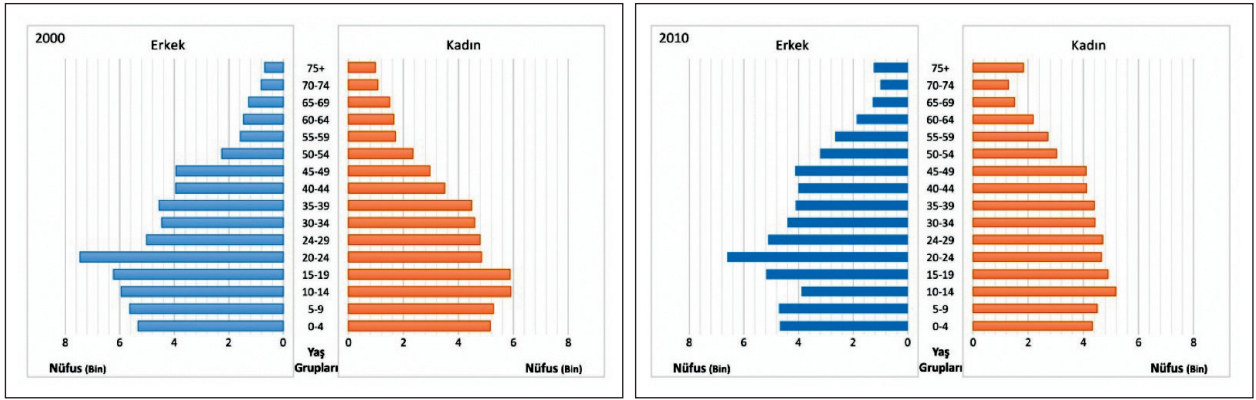
Kaynak: 1935-1960 DİE basılı dokümanları ve 1965-2022 TÜİK verilerinden derlenerek hesaplanmıştır.

metlerinin gelişmesi ve ulaşılabilirliğinin artması, genel refah seviyesinin yükselmesi, ağır çalışma koşullarının önceki yıllara göre bir miktar iyileşmesi ile beslenme şartlarının görece iyileşmesi öne çıkmaktadır. Sadece 75 yaş üstü yaşlı bireyler değil, aynı zamanda tüm yaşlı gruplarının 2022 nüfus verilerinde oransal olarak nüfus içerisinde daha fazla yer kapladığı tespit edilmiştir. Bu durumun doğal sonucu olarak da Polatlı ilçesinin nüfus piramidi önceki yıllara göre üçgen şekilden arı kovanı şekline yönelmektedir. Elbette bütün dünyada her bir yerleşim yerinin kendi şartları gereğince bir nüfus yapısı ve birbirinden parmak izleri gibi ayrılan nüfus piramitleri bulunmaktadır. Ancak genel eğilimlere göre bazı alan-

ların bazı yıllardaki piramitleri benzerlik göstermektedir. Polatlı nüfus piramidi de 2022 yılında üçgen nüfus piramidi yöneliminden dışarı çıkmıştır (Şekil 8).

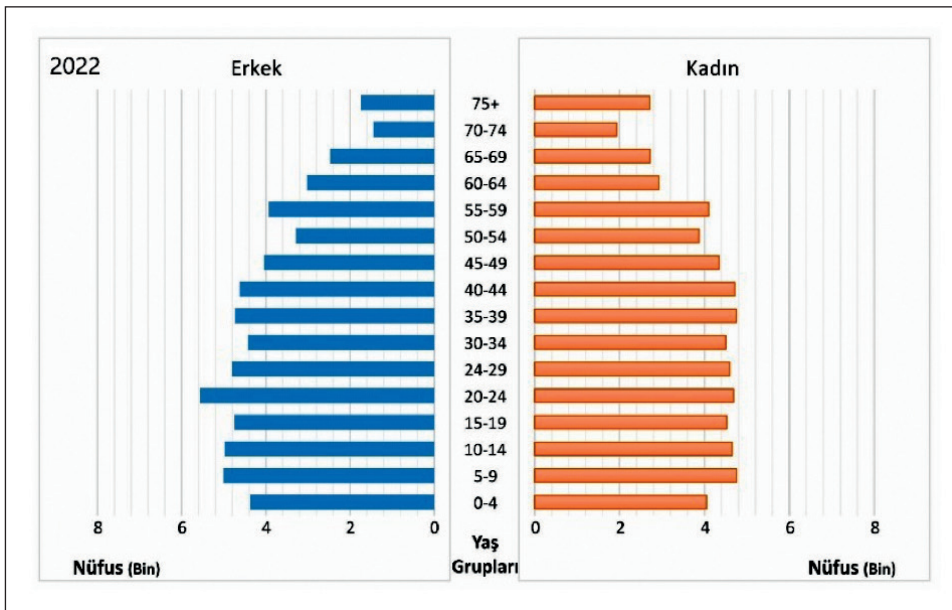
Göçler

Polatlı ilçesinde yaşayan bireylerin kayıtlı oldukları iller arasında ilk sırayı Ankara almaktadır. İlçenin idari açıdan bağlı olduğu il olması dolayısıyla böyle bir sonucun çıkması doğal bir durum oluşturmaktadır. Polatlı'da yaşayanların yaklaşık %70'i Ankara ili nüfusuna kayıtlı durumdadır. Ankara'yı %4,28 ile Eskişehir, %3,36 ile Konya izlemektedir. Coğrafi yakınlıktan dolayı Polatlı nüfusunun Eskişehir ve Konya ile etkileşiminin bulunduğu gö-



Şekil 7. Polatlı ilçesinin 2000 ve 2010 yıllarına ait nüfus piramitleri.

Kaynak: 2000-2010 TÜİK verilerinden derlenmiştir.



Şekil 8. Polatlı ilçesinin 2022 yılına ait nüfus piramidi.

Kaynak: TÜİK, 2023 verilerinden derlenmiştir.

rılmektedir. Polatlı nüfusuna kayıtlı bireylerin en çok yaşadığı iller sıralamasında da Ankara bulunmaktadır (Tablo 7). İlçenin idari açıdan bağlı bulunduğu Ankara ili Polatlı'ya kayıtlı nüfusun %73,1'ine ev sahipliği yapmaktadır. Ankara'yı sırasıyla %4,9 ile İstanbul ve %4,8 ile Eskişehir izlemektedir.

Polatlı ilçesinde nüfusa kayıtlı kişilerin yaşadığı iller değerlendirildiğinde, idari açıdan bağlı bulunduğu Ankara'nın ve coğrafi yakınlığı olan Eskişehir ve Konya'nın dışında İstanbul, Bursa, İzmir, Antalya ve Kocaeli gibi ekonomik gelişmişliği yüksek olan illerde yaşandığı görülmektedir (Şekil 9). Bu illerin ilk sıralarda yer alması ekonomik sebeplerle göçlerin yapıldığını ortaya koymaktadır.

Polatlı'da yaşayan nüfusun kayıtlı olduğu illere bakıldığında zaman ilk sırada doğal sonuç olarak Ankara çıkarken, bunu Eskişehir ve Konya gibi coğrafi yakınlığı bulunan illerin yanı sıra Şanlıurfa, Çorum, Çankırı, Samsun, Kilis,

Yozgat gibi ekonomik açıdan nispeten daha geride bulunan illerin de olduğu görülmektedir (Şekil 10).

Mahallelere Göre Nüfus Yoğunluğu (2000-2022)

Polatlı ilçesinin ilk kurulduğu dönemlerde üç mahallesi (Cumhuriyet, Zafer ve Kurtuluş) bulunmaktadır. Bu mahallelerin bulunduğu alan, şehir merkezinde çarşı olarak adlandırılan kamu idari binalarının ve ticarethanelerin yer aldığı bölgedir. Zaman içerisinde nüfusun artmasına bağlı olarak yerleşim alanı genişlemiş ve ilçe, günümüzdeki Fatih ve Şehitlik mahallelerinin olduğu bölgeye doğru mekânsal olarak büyümüştür. Şehitlik Mahallesi'nde 1998 yılında Hacettepe Üniversitesi Sağlık Hizmetleri Meslek Yüksek Okulu'nun açılması nüfusun artışında önemli bir etkidir.

Polatlı İlçesi 2000 yılı şehir merkezi mahallelerinin ve köy yerleşmelerinin dağılımına bakıldığında, ilçenin 3 bucak (Türkiye idari yapılanmasında 1945 yılı öncesinde nahiye olarak anılan bucak birimi 5442 Sayılı İl İdaresi Kanuna

Tablo 7. Polatlı İlçesi Göç Verileri (İlk 20 İl Düzeyinde)

Polatlı'da Yaşayanların Nüfusa Kayıtlı Oldukları İller			Polatlı Nüfusuna Kayıtlıların Yaşadığı İller		
Sıra	İller	Kişi Sayısı	Sıra	İller	Kişi sayısı
1	Ankara	89.721	1	Ankara	93.227
2	Eskişehir	5.464	2	İstanbul	6.340
3	Konya	4.287	3	Eskişehir	6.331
4	Şanlıurfa	3.512	4	Bursa	5.916
5	Çorum	2.928	5	İzmir	3.345
6	Çankırı	1.848	6	Antalya	3.055
7	Samsun	850	7	Konya	1.632
8	Kilis	836	8	Kocaeli	1.354
9	Yozgat	826	9	Balıkesir	799
10	Diyarbakır	751	10	Muğla	791
11	Erzurum	744	11	Aydın	753
12	Bolu	715	12	Tekirdağ	486
13	Afyonkarahisar	708	13	Sakarya	416
14	Trabzon	588	14	Manisa	321
15	Ardahan	578	15	Çanakkale	301
16	Mardin	519	16	Denizli	300
17	Niğde	508	17	Afyonkarahisar	285
18	Sivas	502	18	Kayseri	283
19	Kırklareli	468	19	Bolu	281
20	Kayseri	417	20	Kütahya	276

Kaynak: TÜİK 2023 verilerinden derlenmiştir.



Şekil 9. Polatlı ilçesinde nüfusa kayıtlı kişilerin yaşadıkları iller. Kaynak: TÜİK, 2023 (yazar tarafından ArcGIS 10.9 programında oluşturulmuştur).



Şekil 10. Polatlı'da yaşayanların nüfusa kayıtlı oldukları iller. Kaynak: TÜİK, 2023 (yazar tarafından ArcGIS 10,9 programında oluşturulmuştur).

göre yer almış ve 2014 yılında çıkarılan 6552 Sayılı Yasa ile tamamen kaldırılmıştır) ve 93 köy yerleşmesinden oluştuğu görülmektedir. Bu yerleşim birimlerinden Temelli (19 köy) ve Yenimehmetli (30 köy) bucakları kendilerine bağlı köy yerleşmelerinden, Merkez bucağı ise şehirsal mahalle (12 mahalle) ve köy yerleşmelerinden (44 köy) oluşmaktadır. Toplamda üç bucağına bağlı 91 köy yerleşmesi bulunmaktadır (Tablo 8).

Köy yerleşmelerinden nüfusu en fazla olanlar (Basri, Şabanözü, Beylikköprü, Ömerler ve Sarıoba) şehir merkezinin kuzey ve kuzey batısındaki işlek yol güzergâhları üzerinde dağılışı göstermektedir. Özellikle ilçe merkezine ya-

kın konumda olan Basri köyüne bağlı tarım arazilerinin imara açılması, nüfus artışını da beraberinde getirmiştir.

Nüfus yoğunluğunun en fazla olduğu yerleşmeler ilçe merkezinde dağılışı gösterirken, nüfus yoğunluğunun en az olduğu yerleşmelerin ise ilçe merkezinin güneyinde ve batısındaki yerleşmelerde yoğunlaştığı görülmektedir. İlçenin kuzeyinde yer alan Basri, Şabanözü, Beylikköprü, Ömerler ve Sarıoba gibi Merkez bucağına bağlı yoğun nüfuslu köy yerleşmelerinin dışında Temelli bucağı, Yenimehmetli bucağına bağlı Uzunbeyli, Karahamzalı, İnlere ve Yüzükbaşı köyleri nüfusun yoğun olarak bulunduğu diğer yerleşmelerdir (Şekil 11). Temelli bucağınn

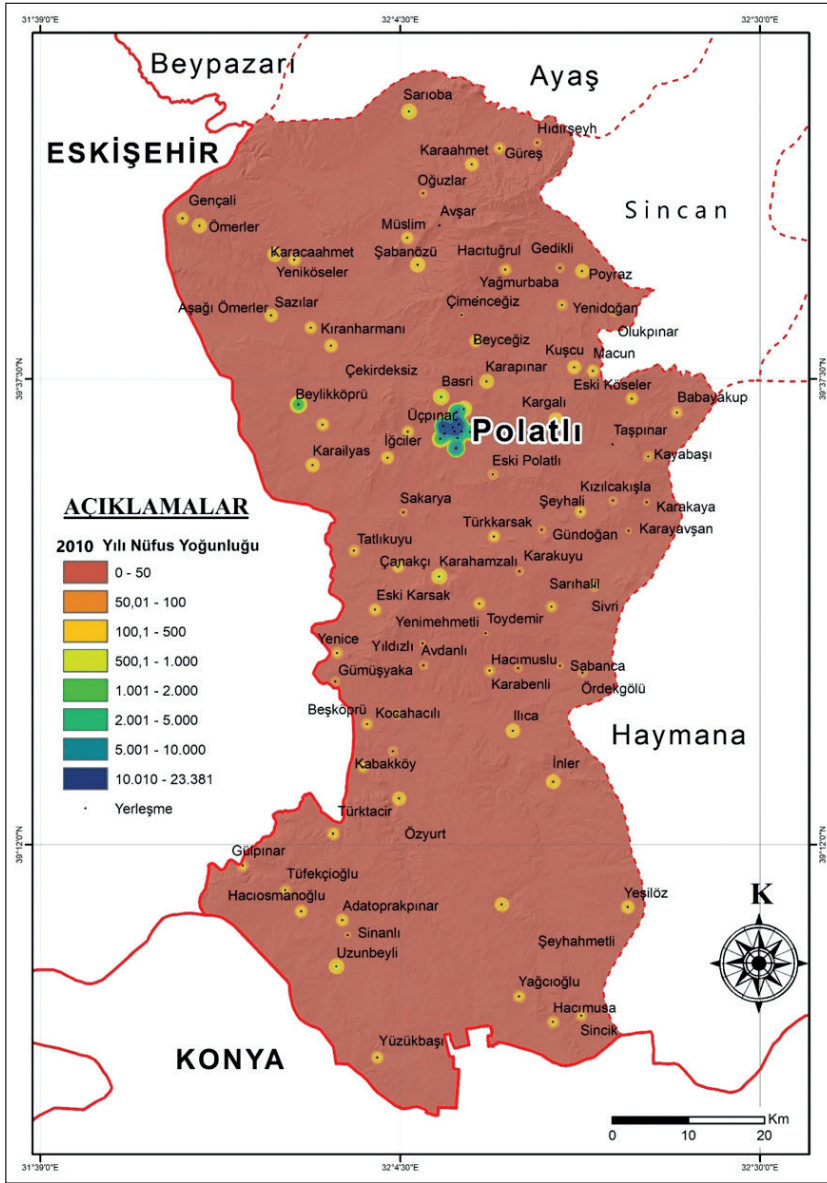
Tablo 8. Polatlı İlçesinin 2000 Yılı Köy Yerleşmeleri ve Nüfusları

No	Adı	Nüfus	No	Adı	Nüfus	No	Adı	Nüfus
1	Avşar	42	32	Sarıoba	1048	62	Yenihisar	151
2	Basri	911	33	Sazlar	501		Yenimehmetli	254
3	Beşköprü	223	34	Şeyhali	215	63	Adatoprakpınar	393
4	Beyceğiz	210	35	Sivri	181	64	Avdanlı	124
5	Beylikköprü	1550	36	Taşpınar	66	65	Gülpınar	238
6	Çanakçı	244	37	Tatlıkuyu	326	66	Hacımusca	320
7	Çekirdeksiz	237	38	Türkkarsak	214	67	Hacımuslu	219
8	Çimenceğiz	59	39	Üçpınar	116	68	Haciosmanoğlu	242
9	Eskikarsak	168	40	Yağmurbaba	60	69	İlica	315
10	Eskipolatlı	164	41	Yassihüyük	321	70	İnler	413
11	Gençali	314	42	Yenice	223	71	Kabak	247
12	Gümüşyaka	129	43	Yenidoğan	119	72	Karabenli	208
13	Gündoğan	126	44	Yeniköşeler	777	73	Karahamzalı	884
14	Hacıtoğrul	199		Temelli	3953	74	Karakuyu	63
15	İğciler	548	45	Alagöz	229	75	Kocahacılı	214
16	Karaahmet	484	46	Alcı	59	76	Ördekgözü	178
17	Karacaahmet	246	47	Babayakup	247	77	Özyurt	504
18	Karailyas	489	48	Bacı	122	78	Sabanca	67
19	Karakaya	69	49	Çokören	793	79	Sarıhalil	182
20	Karapınar	383	50	Eskiköşeler	283	80	Sinanlı	173
21	Karayavşan	83	51	Gedikli	60	81	Şeyhahmetli	336
22	Kargalı	251	52	Girmeç	276	82	Sinanlı	124
23	Kayabaşı	136	53	Güreş	280	83	Toydemir	98
24	Kıranharmanı	262	54	Hıdırşeyh	188	84	Tüfekçioğlu	167
25	Kızılçakışla	81	55	Hisarlıkaya	530	85	Türktaciri	342
26	Kuşcu	365	56	Macun	173	86	Uzunbeyli	1996
27	Müslüm	364	57	Malıköy	599	87	Yağcıoğlu	387
28	Oğuzlar	107	58	Olukpınar	154	88	Yaralı	201
29	Ömerler	707	59	Poyraz	425	89	Yeşilöz	326
30	Şabanözü	2226	60	Türkobası	775	90	Yıldızlı	132
31	Sakarya	86	61	Ücret	650	91	Yüzükbaşı	407

Kaynak: TÜİK 2000 yılı verilerinden derlenmiştir.

Ankara-Eskişehir yol güzergâhı üzerinde yer alması ve geleceğe dönük sanayi alanında yatırım planlarının yapılması nüfus yoğunluğunun artmasını sağlamıştır. 2000 yılında Polatlı merkez mahallelerinde birim alana (km²/ye) düşen kişi sayısının en fazla olduğu yerler şu şekilde sıralanmaktadır: Şehitlik, Cumhuriyet, Şentepe, Fatih, Kurtuluş, Mehmet Akif, Gazi, Yenimahalle, Esentepe, İstiklal, Gülveren ve Çamlıca'dır (TÜİK, 2000).

Polatlı ilçesinin idari yapısında 2010 yılına kadar geçen süreç içerisinde birtakım değişiklikler meydana gelmiştir. 2008 yılında Polatlı ilçesi sınırları içerisindeki Temelli ilk kademe belediyesinin tüzel kişiliği kaldırılmış ve Temelli bucağı bağlı köy yerleşmelerinin bir kısmıyla birlikte Sincan ilçesine katılmıştır. Temelli ilk kademe belediyesinden Sincan'a katılan köyler Alagöz, Alcı, Bacı, Çokören, Girmeç, Hisarlıkaya, Malıköy, Türkobası, Ücret ve



Şekil 11. 2010 yılı Polatlı ilçesi nüfus yoğunluğu haritası.

Kaynak: TÜİK, 2010 (yazarlar tarafından ArcGIS 10.9 programında oluşturulmuştur).

Yenihisar'dır (Büyükşehir Belediye Sınırları İçerisinde, 2008).

Polatlı şehir merkezinde 2010 yılı itibarıyla, nüfusu en fazla olan mahalle Şehitlik Mahallesi'dir (16.348 kişi). Şehitlik Mahallesi'nin ardından Cumhuriyet (15.312 kişi) ve Şentepe (11.251 kişi) mahalleleri gelmektedir (TÜİK, 2010). 2010 yılında Mehmet Akif Mahallesi'nde gerek Gazi Üniversitesine bağlı Fen-Edebiyat Fakültesi ve 2013 yılında Gazi Üniversitesi İlahiyat Fakültesinin açılması, gerek TOKİ projesiyle yeni konutların inşa edilmesiyle mahalle nüfusu artarak şehrin gelişim yönü kuzeye doğru

kaymıştır. Şehrin kuzey yönlü gelişiminde 2015 yılında İstiklal Mahallesi'ne Polatlı Duatpe Devlet Hastanesinin yapılması, 2018 yılında ise şehrin tek alışveriş merkezinin açılışının yapılması bu bölgedeki arsa ve tarım arazilerinin, kısa sürede yerleşim alanlarına dönüşmesini sağlamıştır. Nitekim 2010 yılında İstiklal Mahallesi'nin nüfusu 3143 kişi iken 2022 yılında aradan geçen 12 yıl içerisinde 2.102 kişi artarak 5.245'e yükselmiştir. 2010 yılı şehir merkezi mahalleleri, TÜİK 2010 yılı nüfus verilerine göre şu şekilde sıralanmaktadır (Şekil 11): Şehitlik (16.348 kişi), Cumhuriyet (15.312 kişi), Şentepe

(11.251 kişi), Zafer (11.056 kişi), Fatih (7.918 kişi), Gazi (6172 kişi), Yeni (5067 kişi), Esentepe (3.471 kişi), İstiklal (3.143 kişi), Gülveren (2.994 kişi) ve Çamlıca (1.354 kişi).

2012 yılında çıkarılan 6360 sayılı Büyükşehir Yasası ile Polatlı'ya bağlı köy yerleşmelerinin ve belde belediyelerinin tüzel kişiliği kaldırılarak mahalleye dönüştürülmüştür. Bunun sonucunda Polatlı kırsal nüfusunun tamamı şehrsel nüfus olarak resmi kayıtlara geçmiş ve toplam mahalle sayısı 95 olmuştur (Tablo 9).

2022 yılında Polatlı ilçesinin mahalle sayısında herhangi bir değişiklik meydana gelmemiş ve toplam nüfusu 128.378 kişi olmuştur. Bu nüfusun 109.439'u şehir merkezindeki mahallelerde, 18.939'u ise kırsal mahallelerde toplanmıştır. Şehir merkezindeki mahalleler arasında en yüksek nüfusa sahip olanlar, Şehitlik (24.800), Şentepe (16.374), Fatih (11.010) ve Zafer (10.884 kişi) mahalleleridir. 2010 yılından 2022 yılına kadar geçen sürede en yüksek nüfus artışının olduğu mahalleler Şehitlik (artış

Tablo 9. Polatlı İlçesinin 2010 Yılı Köy Yerleşmeleri ve Nüfusları

No	Adı	Nüfus	No	Adı	Nüfus	No	Adı	Nüfus
1	Avşar	34	31	Sakarya	51	61	İnler	385
2	Basrı	1.004	32	Sarıoba	710	62	Kabak	222
3	Beşköprü	148	33	Sazlar	248	63	Karabenli	109
4	Beyçeğiz	172	34	Şeyhali	97	64	Karahamzalı	752
5	Beylikköprü	970	35	Sivri	160	65	Karakuyu	115
6	Çanakçı	185	36	Taşpınar	30	66	Kocahacılı	97
7	Çekirdeksiz	197	37	Tatlıkuyu	165	67	Ördekçölü	96
8	Çimenceğiz	71	38	Türkkarsak	191	68	Özyurt	367
9	Eskikarsak	157	39	Üçpınar	178	69	Sabanca	53
10	Eskipolatlı	121	40	Yağmurbaba	57	70	Sarihalil	149
11	Gençali	260	41	Yassıhüyük	285	71	Sincik	152
12	Gümüşyaka	104	42	Yenice	182	72	Şihahmetli	374
13	Gündoğan	93	43	Yenidoğan	147	73	Sinanlı	124
14	Hacıtoğrul	174	44	Yeniköşeler	519	74	Toydemir	62
15	İğciler	381	45	Babayakup	157	75	Tüfekçioğlu	114
16	Karaahmet	294	46	Eskiköşeler	205	76	Türktaciri	202
17	Karacaahmet	168	47	Gedikli	119	77	Uzunbey	671
18	Karailyas	316	48	Güreş	186	78	Yağcıoğlu	224
19	Karakaya	62	49	Hıdırşeyh	116	79	Yaralı	118
20	Karapınar	438	50	Macun	172	80	Yeşilöz	266
21	Karayavşan	69	51	Olukpınar	105	81	Yıldızlı	87
22	Kargalı	419	52	Poyraz	384	82	Yüzükbaşı	213
23	Kayabaşı	113	53	Yenmahmetli	183			
24	Kıranharmanı	222	54	Adatoprakpınar	269			
25	Kızılcağışla	86	55	Avdanlı	97			
26	Kuşcu	308	56	Gülpınar	188			
27	Müslüm	232	57	Hacımusa	239			
28	Oğuzlar	66	58	Hacimuslu	137			
29	Ömerler	529	59	Hacıosmanoğlu	228			
30	Şabanözü	522	60	Ilca	196			

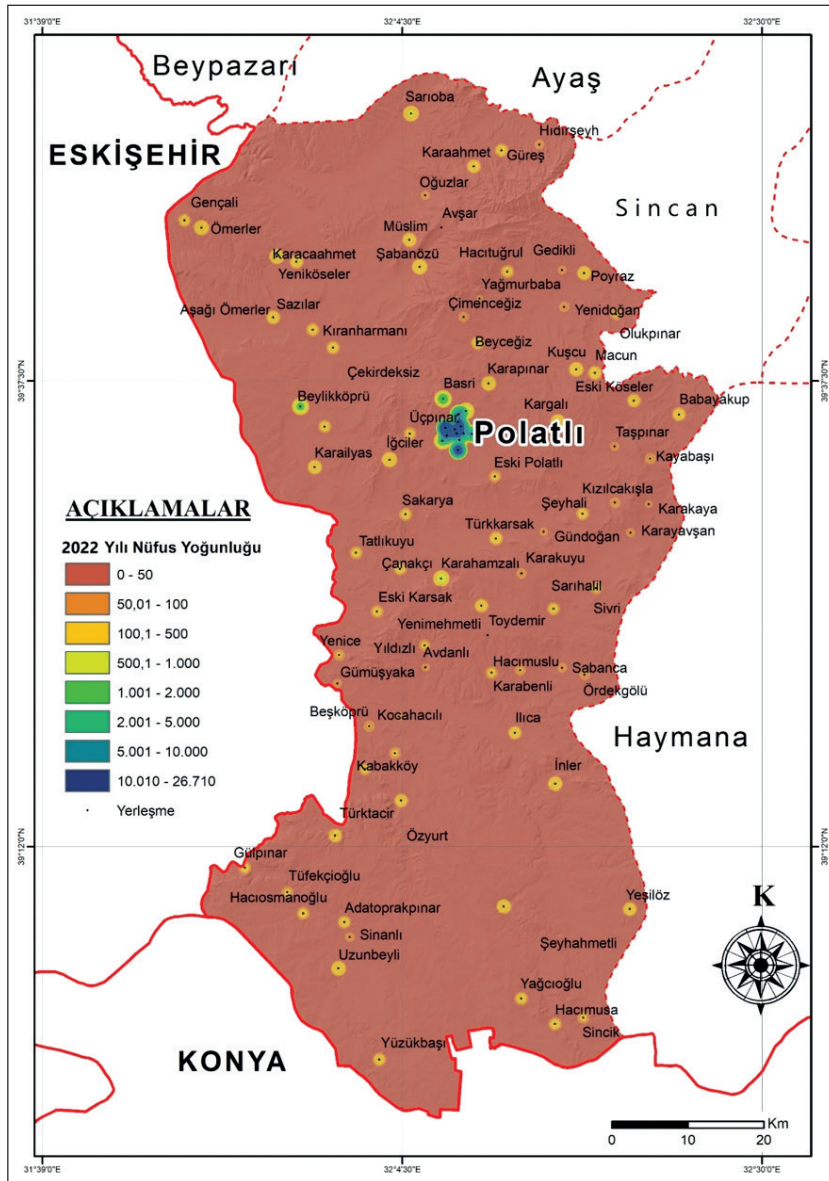
Kaynak: TÜİK 2010 yılı verilerinden derlenmiştir.



miktarı 8.452 kişi), Şentepe (artış miktarı 5.123 kişi) ve Fatih'tir (artış miktarı 3.092 kişi). 2010 yılından 2022 yılına kadar en fazla nüfus kaybı yaşayan mahalleler ise Cumhuriyet (-5.232 kişi), Yenimahalle (-1.613 kişi), Kurtuluş (-1.580 kişi), Esentepe (-1.358) ve Gülveren (-1.144) ilçe merkezinde bulunan mahalleleridir. Bu mahalleler arasındaki yüksek nüfus artışları ya da nüfus kayıplarının en önemli nedeni şehir içi ikametgâh hareketliliğinden kaynaklanmaktadır.

Polatlı ilçesinde kırsal mahalleler arasında en az nüfuslu olanlar, Avşar (43 kişi), Toydemir (47 kişi), Yağmur-

baba (58 kişi), Avdanlı (72 kişi), Sabanca (77 kişi) ve Karayavşan'dır (77 kişi). Haymana platosunun batı bölümünü oluşturan alanda kurulan bu kırsal mahallelerde tarımsal sulamanın yetersiz olması nüfus miktarının düşük kalmasına sebep olmuştur. Kırsal mahalleler arasında nüfusun en fazla olduğu yer Basri Mahallesi'dir (2.082 kişi) (Şekil 12). Basri Mahallesi'nin şehir merkezine en yakın mesafedeki mahalle olması ve tarım arazilerinin imara açılması, nüfusunu sürekli olarak artırmış ve şehir merkezinde yer alan Esentepe (2.028), Gülveren (1.828) ve Çamlıca (1.094) mahallelerini geride bırakmıştır (Tablo 10).



Tablo 10. Polatlı İlçesinin 2022 Yılı Mahalleleri ve Nüfusları

No	Adı	Nüfus	No	Adı	Nüfus	No	Adı	Nüfus
1	Şehitlik	25.823	33	Sazlar	248	65	Hacımuslu	141
2	Şentepe	16.834	34	Eskiköseler	239	66	Eskipolatlı	138
3	Fatih	11.082	35	Yeşilöz	239	67	Yenice	134
4	Zafer.	10.858	36	Türktaciri	238	68	Yaralı	130
5	Cumhuriyet	9.843	37	Babayakup	232	69	Yıldızlı	130
6	Mehmet Akif	8.353	38	Macun	229	70	Sincik	126
7	Gazi	6.462	39	Özyurt	227	71	Karabenli	121
8	Kurtuluş	6.142	40	Türkkarsak	220	72	Beşköprü	119
9	İstiklal	5.763	41	Yenimehmetli	218	73	Tüfekçioğlu	119
10	Yeni	3.329	42	İlica	213	74	Kayabaşı	111
11	Basri.	2.082	43	Güreş	199	75	Olukpınar	108
12	Esentepe	2.028	44	Beyceğiz	197	76	Karakuyu	96
13	Gülveren	1.828	45	Yüzükbaşı	197	77	Sinanlı	95
14	Çamlıca	1.094	46	Yağcıoğlu	194	78	Ördekgözü	94
15	Beylikköprü	943	47	Adatoprakpınar	185	79	Taşpınar	94
16	Karahamzalı	752	48	Çanakçı	184	80	Gündoğan	92
17	Sarıoba	626	49	Şeyhali	183	81	Çimenceğiz	91
18	Şabanözü	485	50	Yassihüyük	182	82	Gümüşyaka	90
19	İğciler	484	51	Çekirdeksiz	179	83	Yenidoğan	90
20	Ömerler	409	52	Hacituğrul	179	84	Kızılçakışla	89
21	Karapınar	400	53	Hacımusca	177	85	Oğuzlar	89
22	Uzunbey	396	54	Üçpınar	174	86	Hıdırşeyh	84
23	Yeniköseler	388	55	Kıranharmanı	173	87	Kocahacılı	84
24	Kargalı	363	56	Sakarya	172	88	Karakaya	79
25	Kuşçu	341	57	Tatlıkuyu	171	89	Gedikli	78
26	İnler	338	58	Hacıosmanoğlu	169	90	Karayavşan	77
27	Karailyas	333	59	Kabak	169	91	Sabanca	77
28	Şihahmetli	323	60	Sarıhalil	169	92	Avdanlı	72
29	Müslüm	319	61	Gençali	165	93	Yağmurbaba	58
30	Poyraz	287	62	Eskikarsak	150	94	Toydemir	47
31	Karaahmet	258	63	Sivri	150	95	Avşar	43
32	Karacaahmet	248	64	Gülpınar	141			

Kaynak: TÜİK 2022 yılı verilerinden derlenmiştir.

Sonuç

1935 nüfus sayımından 2022 yılına kadar yapılan nüfus sayımlarında, Polatlı ilçesinin nüfus miktarının bazı istisnai dönemler dışında genel olarak artış yönünde ilerleme kaydettiği görülmektedir. Diğer taraftan Polatlı ilçesinin sayım dönemleri içerisinde nüfus artış hızı incelendiğin-

de, 1990 yılına kadar tüm sayım dönemlerinde Türkiye yıllık nüfus artış hızı ortalamasının üzerinde olduğu tespit edilmiştir. Bu durum Polatlı'nın yıllar içerisinde çok hızlı bir gelişim ve değişim gösterdiğini ortaya koymaktadır. Ancak mevcut nüfus artış hızı Türkiye ortalamasının üzerinde olmasına rağmen Polatlı'nın nüfusunun, Türkiye nüfusuna olan oranına yansıdığı söylenemez. 1935

yılında Polatlı'nın Türkiye nüfusu içindeki payı %0,12 iken 2022 yılında benzer bir oranda %0,15 olmuştur. Geçen 87 yıldaki benzer oran, Polatlı'nın nüfus artış hızının gelecek yıllarda da benzer oranlarda devam edeceğini göstermektedir.

Polatlı'da tarım ve hayvancılığa bağlı ekonomik faaliyetlerin yoğun olarak yapılmasından dolayı, 1980 yılına kadar kırsal nüfus oranı, kentsel nüfusa göre yüksek olmuştur. Mevcut durum 2000'li yıllardan itibaren değişmiş ve kentsel nüfus oranı kırsal nüfus oranını geçmiştir. 2012 yılında çıkarılan ve 2014 yılında yerel seçimler sonrasında uygulamaya konulan 6360 Sayılı Büyükşehir Yasası'nın ardından Polatlı'ya bağlı tüm köylerin tüzel kişiliği kaldırılarak mahalleye dönüştürülmüş ve kırsal nüfusun tamamı şehirli nüfus olarak kayıtlara geçmiştir. Ancak, bu durum zaman içerisinde 6360 Sayılı Büyükşehir Yasası'na bağlı olarak kırsal alanlarda ciddi problemlerin ortaya çıkmasına neden olmuştur. Bu olumsuzlukların değerlendirilmesi sonucunda 15.04.2021 tarih ve 31455 sayılı Resmî Gazete'de yayımlanarak yürürlüğe giren "Kırsal Mahalle ve Kırsal Yerleşik Alan Yönetmeliği" çıkarılmıştır. Yönetmelik kapsamında mahallelere belirtilen kriterleri sağlamak kaydıyla kendi talepleri doğrultusunda kırsal mahalle ya da kırsal yerleşik alan olma hakkı tanınmaktadır. Kırsal alanlarda kısmi iyileşmelerin söz konusu olduğu bu yönetmeliğe bağlı olarak Polatlı'ya bağlı mahallelerinin 60'ı kırsal mahalle, 20'si ise kırsal yerleşik alan olmuştur. Bu durum gelecekte kırsal nüfus kavramının tekrar gündeme geleceğini ve istatistiksel verilerde yerini alacağına işaret etmektedir.

2022 yılı itibarıyla Polatlı nüfus yoğunluğu (32 kişi/km²) Türkiye ortalamasının (110 kişi/km²) altında yer almaktadır (TÜİK, 2023). İlçe genelinde nüfusun dengesiz bir şekilde dağılması ve nüfusun %75'inin şehir merkezi ve çevresinde toplanmasıdır. Bu durumun en önemli sebebi, şehir merkezinin ulaşım açısından kavşak noktasında bulunması, tarım, sanayi ve ticaret fonksiyonlarının gelişmiş olmasından dolayı gerçekleşen beşerî faaliyetlerdir.

Polatlı nüfusunun Cumhuriyet'in ilk yıllarından itibaren sürekli olarak artması ve bu durumun gelecek yıllarda da büyük ölçüde aynı şekilde devam edeceği öngörüsü, bölgesel kalkınma açısından oldukça önemli bir avantaj olarak değerlendirilebilir. Nitekim, bölgesel kalkınmada gerçekleştirilmek istenen hedeflere ulaşılabilmesi için gerekli şartlardan birisi de nüfus büyüklüğüdür. Polatlı nüfus büyüklüğüyle tarım ve sanayi alanında

topyekûn kalkınmayı gerçekleştirecek potansiyele sahiptir. İlçede 2.172 dekar alana kurulan Polatlı Organize Sanayi Bölgesi'nin düzenli bir gelişim içerisinde olması, Malıköy'de 5.200 dekar alan üzerinde kuruluş çalışmaları devam eden Başkent Organize Sanayi Bölgesi, yine aynı bölgede kurulması planlanan Anadolu Organize Sanayi Bölgesi ve Temelli'de Ankara Serbest Bölge kurulmasına yönelik çalışmalar bölgesel kalkınmaya önemli katkılar sağlayacaktır.

Polatlı'nın sosyoekonomik yapısı ve istihdam imkânları Haymana başta olmak üzere yakın çevresindeki diğer ilçelerden ve Türkiye'nin farklı illerinden sürekli olarak göç almasına neden olmaktadır. Bu nüfus artışı ve mekânsal büyümenin ilçe genelinde olmayıp şehir merkezinde olacağı muhakkaktır. Şehir merkezinde artan nüfus yoğunluğunun kentleşme düzeyine etkisinin incelenmesi önem arz etmektedir. Günümüzde Türkiye'de il ve ilçelerin kentleşme düzeyi tahminlerinde genellikle nüfus yoğunluğu esas alınmaktadır. Türkiye'deki 973 ilçenin 567'sinin nüfus yoğunluğuna göre kentleşme düzeyi oranları %0 olarak bulunmuştur (Sarı ve diğ., 2019, s. 65-79). Yani bu ilçeler kırsal karakterde olup kentsel niteliklere sahip değildir. Ankara özelinde ise merkez ilçeler çok yüksek yoğunluk endeksine sahipken merkez dışı ilçelerde düşük nüfus yoğunlaşmasından dolayı 10 ilçede (Ayaş, Bala, Çamlıdere, Evren, Güdül, Haymana, Kalecik, Kızılcahamam, Nallıhan ve Şereflikoçhisar) kentleşme düzeyi %0'dır (Sarı ve diğ., 2019, s. 66). Polatlı ilçesinin nüfus yoğunluğuna göre kentleşme düzeyi oranı ise %6 ile %29'luk sınıflandırma arasında yer almaktadır. Kentleşmeye bağlı olarak ortaya çıkan sorunların tespitinde bu iki farklı değişkenin birlikte değerlendirilmesi sonucu ortaya çıkan mekânsal veriler, geliştirilecek politikalarda hassasiyeti yüksek ve isabetli bir çerçeveye belirleyecektir.

Polatlı şehir merkezinde nüfus yoğunluğunun artışı mekânsal büyümeyi de beraberinde getirmiştir. Nüfusun artmasıyla birlikte şehir merkezine yakın mesafelerde olan kırsal mahallelere doğru yatay yönde bir genişleme olmuştur. Ancak bu genişlemeye bağlı olarak şehir merkezini çevreleyen tarım arazileri imara açılmıştır. Artan konut ihtiyacına çözüm bulmak için özellikle şehir merkezinin yakın çevresinde yer alan Basri, Eski Polatlı, Üçpınar, İğciler ve Sakarya kırsal mahallelerinde tarım arazilerinin yerleşim alanlarına dönüştüğü görülmektedir. Verimli tarım alanlarının amaç dışı kullanımının önüne geçmek için Büyükşehir Belediyesi ve ilçe Belediyesi tarafından "Arazi Kabiliyet Sınıflandırması Haritaları" esas

alınarak, tarımsal üretimin en az girdiyle en fazla üretimin I. ve II. sınıf arazilerde mümkün olacağı anlayışıyla, yapılaşmaya izin verilmemeli ve gerekli tedbirler alınmalıdır. Altyapı hizmetleri tamamlanarak VI., VII. ve VIII. sınıf arazilerin imara açılarak yerleşim alanı ya da sanayi tesisi olarak değerlendirilmesine imkân sağlanmalıdır. Ayrıca bu sahaların, iklim, yüzey şekilleri, toprak yapısı, hidrografik özellikleri ve sosyoekonomik yapıları dikkate alınarak arazi kullanım planlamalarının ivedi bir şekilde hazırlanması büyük önem arz etmektedir.

Polatlı'da nüfus yoğunluğunu artıran bir diğer neden göçlerdir. Polatlı, özellikle mevsimlik göçlerle tarım işçilerinin yoğun olarak geldiği bir ilçedir. Kuru tarımın yanı sıra sulu tarımın da yapıldığı ilçede tarımsal faaliyetler yılın tamamına yayılmaktadır. 2010'lu yıllardan itibaren ilçeye mevsimlik olarak gelen tarım işçileri kalıcı olarak yerleşmeye başlamışlardır Bu da ilçe nüfusunun artışındaki bir diğer önemli etken olmuştur.

Kaynakça

- Akpamuk, F. (1989). *Polatlı'nın kuruluşu ve gelişmesi*. [Yayımlanmamış Yüksek Lisans Tezi], Ankara Üniversitesi.
- Aydoğdu, M. ve Bakırcı, M. (2021). Süleymanpaşa ilçesinde (Tekirdağ) nüfusun zamansal gelişimi ve mahallelere göre yoğunluk analizi. *Doğu Coğrafya Dergisi*, 26(46), 273-294.
- Bakırcı, M. (2012). *Bir Cumhuriyet Dönemi şehri Kahta*. Çantay Kitabevi.
- Bithell, J. F. (1990). An application of density estimation to geographical epidemiology. *Statistics in Medicine*, 9, 691-701.
- Başbakanlık İstatistik Umum Müdürlüğü. (1940). *1940 genel nüfus sayımı*.
- Başvekalet İstatistik Genel Müdürlüğü. (1945). *21 Ekim 1945 genel nüfus sayımı*.
- Başbakanlık Devlet İstatistik Enstitüsü. (1963). *1960 genel nüfus sayımı*. Devlet İstatistik Enstitüsü Matbaası.
- Başbakanlık İstatistik Genel Müdürlüğü. (1961). *23 Ekim 1955 genel nüfus sayımı*.
- Başvekalet Devlet İstatistik Genel Direktörlüğü. (1935). *1935 genel nüfus sayımı, Türkiye nüfusu*. Ulus Basımevi.
- Başvekalet İstatistik Genel Müdürlüğü. (1951). *22 Ekim 1950 umumi nüfus sayımı*.
- Büyükşehir Belediye Sınırları İçerisinde İlçe Kurulması ve Bazı Kanunlarda Değişiklik Yapılması Hakkında Kanun. (2008, 6 Mart). Resmî Gazete (Sayı: 26824 (mükerrer)). <https://www.resmigazete.gov.tr/eskiler/2008/03/20080322M1-1.htm>
- Dumansızoğlu, M. ve Döker, F. M. (2017). Gebze Organize Sanayi Bölgesi'nin mekânsal etkileri. *Türk Coğrafya Dergisi*, 69, 89-100.
- Erdoğan, A. (2013). *Polatlı tarih ve kültür atlası*. Polatlı Belediyesi Yayınları.
- Gatrell, A. C., Bailey, T. C., Diggle, P. J. ve Rawlinson, B. S. (1996). Spatial point pattern analysis and its application in geographical epidemiology. *Transactions of the Institute of British Geographers*, 21, 256-274.
- Genel nüfus sayımları. (1965). *Türkiye İstatistik Kurumu*. <https://biruni.tuik.gov.tr/nufus80app/idari.zul?yil=1965>
- Genel nüfus sayımları. (1970). *Türkiye İstatistik Kurumu*. <https://biruni.tuik.gov.tr/nufus80app/idari.zul?yil=1970>
- Genel nüfus sayımları. (1975). *Türkiye İstatistik Kurumu*. <https://biruni.tuik.gov.tr/nufus80app/idari.zul?yil=1975>
- Genel nüfus sayımları. (1980). *Türkiye İstatistik Kurumu*. <https://biruni.tuik.gov.tr/nufus80app/idari.zul>
- Genel nüfus sayımları. (1985). *Türkiye İstatistik Kurumu*. <https://biruni.tuik.gov.tr/nufus85app/idari.zul>
- Genel nüfus sayımları. (1990). *Türkiye İstatistik Kurumu*. <https://biruni.tuik.gov.tr/nufus90app/idari.zul>
- Genel nüfus sayımları. (2000). *Türkiye İstatistik Kurumu*. <https://biruni.tuik.gov.tr/nufusapp/idari.zul>
- Gündüz, A. (2010). Ankara-Polatlı ilçesi hakkında bilgiler. *Türk Dünyası Araştırmaları Dergisi*, 187, 81-90.
- İl ve İlçe Kuruluş Tarihleri. (2018). *T.C. İçişleri Bakanlığı İller İdaresi Genel Müdürlüğü*. <https://www.icisleri.gov.tr/kurumlar/icisleri.gov.tr/IcSite/illeridaresi/Bilgiler2/%C4%B01%20ve%20%C4%B01%C3%A7e%20Kurulu%C5%9F%20Tarihleri%202018.pdf>
- Kahraman, S. ve Ünsal, Ö. (2014). *ArcGIS for desktop spatial analiz* (1. Baskı). Esri Yayın.
- Keskin, T. (2020). *Ankara ili Polatlı ilçesi mevsimlik tarım işçilerinin çalışma koşullarının iş sağlığı ve güvenliği yönünden incelenmesi* [Yüksek Lisans Tezi, Çankaya Üniversitesi]. YÖK Tez Kataloğu. https://tez.yok.gov.tr/UlusalTezMerkezi/TezGoster?key=wf-FPgY-5qjHEzEoOgvMs78W4NC_EqoVDwhge_1B6YmvaMDckrXpbmFcfArcBiIs
- Koçak, E. (2019). *Polatlı ilçesi tarım coğrafyası* [Yüksek Lisans Tezi, Karabük Üniversitesi]. YÖK Tez Kataloğu. https://tez.yok.gov.tr/UlusalTezMerkezi/TezGoster?key=FgmKChPKo23qQqBeqzVZv_D-qU5Iwtla4a_Y2ftKdHvaR54bLCfm-5LMVAfvK4
- Özalp, T. (1961). *Sivrihisar tarihi*. Tamiş Matbaacılık.
- Özdemir, M. H. (2017). *Polatlı'nın şehir coğrafyası*. (Tez no 459570) (Yüksek Lisans Tezi, Uşak Üniversitesi) YÖK Tez Kataloğu. https://tez.yok.gov.tr/UlusalTezMerkezi/tezDetay.jsp?id=i55V-JerPmYNACUv3zAW1Q&no=TN7m5Z9-megBÈr4cZ_gQQg



- Sabel, C. E., Gatrell, A. C., Löytönen, M., Maasilta, P. ve Jokelainen, M. (2000). Modelling exposure opportunities: estimating relative risk for motor neurone disease in Finland. *Soc. Sci. Med.*, 50(7-8), 1121-1137.
- Sarı, İ. V., Gökyurt, F. ve Doğan, T. (2019). *Nüfus yoğunluğu ve kentsel işlevler ile Türkiye'de ilçelerin kentleşme düzeyinin ölçülmesi*. Kalkınma Ajansları Genel Müdürlüğü.
- SEGE. (2022). *İlçelerin sosyo-ekonomik gelişmişlik sıralaması araştırması*. Kalkınma Ajansları Genel Müdürlüğü.
- Tuncel, M. (1980). Türkiye'de kent yerleşmelerinin tarihçesine toplu bir bakış. *İstanbul Üniversitesi Coğrafya Enstitüsü Dergisi*, 23, 123-157.
- Tümertekin, E. ve Özgüç, N. (2009). *Beşeri coğrafya insan kültür -mekân*. Çantay Kitabevi.
- TÜİK. (2023, 6 Şubat). *Haber Bülteni*. Türkiye İstatistik Kurumu. <https://data.tuik.gov.tr/Bulten/Index?p=Adrese-Dayal%C4%B1-N%C3%BCfus-Kay%C4%B1t-Sistemi-Sonu%C3%A7lar%C4%B1-2022-49685&dil=1>
- Yasak, Ü. ve Özdemir, H. M. (2017). Polatlı Şehri'nin mekânsal gelişimi ve şehir içi arazi kullanımı. *Studies of The Ottoman Domain (Osmanlı Hakimiyet Sahası Çalışmaları)*, 7(13), 285-313.
- Yıldız, S. ve Döker, F. M. (2016). İzmit şehrinin nüfus gelişimi. *İstanbul Üniversitesi Edebiyat Fakültesi Coğrafya Dergisi*, 32, 33-47.

