



Bir Fikir Mirası Olarak Atatürk Orman Çiftliği'nin Somut ve Somut Olmayan Değerleri*

*Tangible and Intangible Values of Atatürk Forest Farm as a Heritage of Ideas***

Selin ÇAVDAR SERT

Dr., Araştırma Görevlisi, Gaziantep Üniversitesi Mimarlık Fakültesi, Şehir ve Bölge Planlama Bölümü, Gaziantep
selincavdar.akademik@gmail.com

DOI: 10.5505/jas.2017.97269

Öz

Atatürk Orman Çiftliği'nin kuruluş tarihini ve sosyo-mekansal değerlerini, uzmanlık alanlarının örtüşen sınırları içinde ele alan azımsanamaz sayıda araştırma bulunmaktadır. Başta Mustafa Kemal Atatürk'ün değerli anısı ve fikir mirası olmak üzere, Cumhuriyet Devrimi'nin toplumsal, kültürel ve mekansal hedefleri, kendi kendine yeten çağdaş bir toplum olabilmenin esas ve usulleri, başkent Ankara'nın imar edilme öyküsü gibi anlam katmanlarıyla ilişkilenen Atatürk Orman Çiftliği; aynı zamanda alanın sınırlarını aşan somut kültür varlıklarını ve doğal sistemleri de barındırmaktadır. Ne var ki, Atatürk Orman Çiftliği'nin somut ve somut olmayan değerlerini tanımlayan ve ilintilendiren kapsamlı bir çalışma bulunmamaktadır. Araştırma, evrenselleşmesi belirgin biçimde gecikmiş olan Atatürk Orman Çiftliğinin somut ve somut olmayan değerlerine ve gelecek nesillere emanet edilmiş fikir mirasına odaklanan uzmanlıklar arası koruma senaryolarına altlık oluşturmayı hedeflemektedir.

Anahtar sözcükler: Atatürk Orman Çiftliği, AOÇ, Çok katmanlı koruma alanı, Somut miras, Somut olmayan miras, Miras peyzajı, Planlama tarihi, Ankara

Abstract

Within the shared boundaries of various disciplinary domains, there are a substantial number of studies dealing with the history of the establishment and socio-spatial values of Atatürk Forest Farm. The area is represented through the semantic field related to the venerable memory of Mustafa Kemal Atatürk and his heritage of ideas; the social, cultural and spatial goals of the republican revolution; the principles and procedures of being a modern and self-sufficient society; and the history of the establishment of Ankara as a capital. The Atatürk Forest Farm also comprises tangible cultural assets and natural systems – which transcend the borders of the site. Yet, there has not been any study identifying and associating the tangible and intangible values of the farm in a comprehensive way. This study aims to draw a layout for interdisciplinary conservation scenarios that would place the tangible and intangible assets of Atatürk Forest Farm – whose universalisation has been noticeably postponed – and the heritage of ideas bequeathed to future generations in the form of the forest and farm.

Keywords: Atatürk Forest Farm, Multi-layer conservation site, Tangible and intangible heritage, Heritage landscape, Planning history, Ankara

* Bu makale önerisi, yazarın "Atatürk Forest Farm as a Heritage Asset within the Context of Turkish Planning Experience 1937-2017 [Türk Planlama Deneyimi Bağlamında Bir Miras Değeri Olarak Atatürk Orman Çiftliği 1937-2017]" başlıklı, Haziran 2017 tarihinde bitirme jürisinde sunduğu ve Jüri tarafından onaylanmış olan, ODTÜ Fen Bilimleri Enstitüsü Şehir ve Bölge Planlama Anabilim Dalı'nda tamamladığı, yayımlanmamış doktora tezinin değer tespiti ve planlama tarihi bölümlerinden alıntılar içermektedir.

** This article recommendation was presented by the author under the heading "Atatürk Forest Farm as a Heritage Asset within the Context of Turkish Planning Experience 1937-2017 [Türk Planlama Deneyimi Bağlamında Bir Miras Değeri Olarak Atatürk Orman Çiftliği 1937-2017]" in June 2017 to a jury, who passed it, and it contains details from the planning history section and other observations from the unpublished doctoral thesis completed at the ODTÜ (METU) Science Institute City and Regional Planning Department.



Giriş

Türkiye'nin sayılı Cumhuriyet peyzajlarından olan Atatürk Orman Çiftliği (AOÇ) kültürel ve toplumsal açılarından taşıdığı anlam yükü; kuruluş amaçları ve kuruluş biçimi itibarıyla dünyada bir benzerinin bulunmayışı; günümüz kenti için sunduğu eğitim ve üretim olanakları; doğal varlık ve kamusal alan olma gibi bilimsel potansiyelleri nedeniyle birçok araştırmaya konu edilmiştir. Bu değerli araştırmaların önemli bir bölümü tarih, koruma, çevre hukuku, şehir planlama, kentsel tasarım, peyzaj mimarlığı ve mimarlık tarihi alanlarında ortaya çıkarken; ziraat mühendisliği, veterinerlik ve biyoloji alanlarında da yayınlar bulunmaktadır¹. Araştırmaların çeşitliliğinin işaret ettiği bir diğer husus ise Çiftlik'in somut varlıkları, anlam yükü ve alan sal büyüklüğünün getirdiği potansiyeller hakkında ortak karar üretmenin oldukça zor bir ödev olduğudur. Problem bu şekilde tarif edildiğinde, Atatürk Orman Çiftliği'ne ait değerlerin disiplinlerarası bir yaklaşım içinde ele alınmasının gerekliliği de ortaya çıkmaktadır. Nitekim, Atatürk Orman Çiftliği'nin kuruluş aşamasında görev alan meslek disiplinleri düşünüldüğünde, Çiftlik'in 'ihtisaslaşmada uyum' yakalamanın ve 'üretken ilişkiler ağı yaratmanın' bir modeli olduğu açıkça görülmektedir. AOÇ'nin kuruluş aşamasına benzer şekilde, günümüz ihtisaslaşmasının da AOÇ alanı için strateji ve vizyon geliştirmek bağlamında ortak zemin üretmesi önem taşımaktadır². Alan taramasında erişilen her bir araştırma, bütüne ulaşmak için kuvvetli bir tartışma ve üretim imkânı sağlamaktadır.

Burada, AOÇ'nin geleceği için uzlaşması ümit edilen aktörlerden karar verici pozisyonda olanların (yerel ve merkezi yönetimler, AOÇ Yönetimi) alan üzerindeki tasarruflarının kamu vicdanı ve kamu yararı ilkeleri özelinde diğer aktörlerin (demokratik kitle örgütleri, bilim insanları, halk vb.) niyet ve temennileri ile örtüşmediği belirtilmelidir. Alan üzerindeki baskı ve arzular, 1940'lı

yıllardan itibaren, AOÇ'nin kuruluş amaçlarından belirgin biçimde uzaklaşmaya başlamıştır. Diğer yandan, geri kalan aktörlerin de 1925'e tarihlenmiş AOÇ alanı ve fikir mirasının geleceği hakkında ortak bir kavramsal çerçeve üzerinde uzlaşmadığı unutulmamalıdır.

Literatürdeki değerli akademik araştırmaların AOÇ'yi, -ihtisaslaşmanın bir gereği olarak- her bir meslek alanının sunduğu kavramsal çerçeveler dâhilinde ele alması olağan görünse de ihtisaslaşmanın sunduğu çeşitliliğin -bir potansiyel olarak- ortaklıklar kurma aşamasına geçemediği söylenebilir. Yapılan alan taramaları, AOÇ'nin somut ve somut olmayan değerlerinin dahi kapsamlı bir şekilde saptanamadığını, ve hatta derinlikli bir uzmanlıklar arası rapora konu edilemediğini göstermektedir. AOÇ alanı ve fikir mirasını merkeze alacak şekilde 'ortak öykü oluşturma ve ortak gelecek kararı alabilmenin' ilk adımı kapsamlı bir değer tespitinin yapılması ve değerlerin kendi içindeki ilişkilerinin kurulmasıdır. Bu makale, böyle bir gelecek hedefinin altlıklarından birini oluşturmak amacıyla hazırlanmıştır. Unutulmamalıdır ki bir gün karar mekanizması değiştiğinde, AOÇ alanı için harekete geçmeye belki de pek az vakit kalacaktır.

Atatürk, Orman, Çiftlik: Somut ve Somut Olmayan Değerlerin İlişkiseliliği

Koruma uzmanlık alanında bir yerin (doğal veya kültürel bir varlığın) sahip olduğu, ürettiği, temsil ettiği ve çağrıştırdığı değer çeşitliliğinin ilişkiseliliğini tanımlamak amaçlarıyla 'somut' ve 'somut olmayan' kavram ikilisi kullanılmaktadır. Çoğu koruma alanı için birbirinden ayrışması güç olan bu kavram ikilisinin ortaya çıkışı ve tanımlanması ise 1950'li yıllardan 2000'li yıllara kadar uzun bir zaman diliminin (beşeri bilimlerin teorik çerçevelerinin zenginleşmesine paralel olarak) geçmesini gerektirmiştir.

1 AOÇ alanına odaklanan veya dolaylı olarak değinen bilimsel araştırmaları en kapsamlı biçimde tasnif eden yayın, 2013-2015 yıllarında ODTÜ Mimarlık Fakültesi web altyapısı kullanılarak ve ARCH 713 ve ARCH714 dersleri kapsamında dersin koordinatörü Prof. Dr. Ali Cengizkan ve öğrencilerinin emekleri ile geliştirilmiş olan AOÇ Araştırmaları web sayfasıdır. Web sayfa çalışma grubu var olan bilimsel araştırmaları, arşiv materyallerini ve sanatsal çalışmaları bir araya getirmekle kalmamış, AOÇ alanındaki dönüşüm süreçlerini belgelemiş, analiz etmiş ve AOÇ alanın değer çeşitliliğini ortaya çıkaran yeni bilimsel araştırma üretimine katkıda bulunmuştur. Web sayfası adresi: <http://aocarastirmalari.arch.metu.edu.tr/>

2 1990-2010 yılları arasında AOÇ alanına odaklanan panel ve sempozyumlar TMMOB bünyesindeki odalar ve Ankara Barosu işbirliği içinde yürütülmüştür. Plan kararları ile alanın anlam ve bütünlüğünün aşındırılması konusundaki yasal süreçler, tepki ve endişeler acil gündemi oluşturmuş, dolayısıyla bu çalışmalardan ortak bir bildirge, strateji ve öneri seti ortaya çıkmamıştır. AOÇ alanı ile ilgili en kapsamlı rapor, 1/25000 ve 1/1000 ölçekli 10.01.2017 onay tarihli NİP ve KANİP onayına karşı Ankara Barosunun açtığı dava için 2007 yılında hazırlanmış bilirkişi raporudur. Raporunda AOÇ tarihçesi, Atatürk'ün vasiyeti, alanın günümüz kenti için önemi detaylı bir şekilde ortaya koyulmuş, planların vasiyete uygun geliştirilmediği uzman görüşleri ile açıklığa kavuşturulmuştur. Rapor için bkz: Ankara Barosu Kent ve Çevre Kurulu (2009) Atatürk Orman Çiftliği'nin Geleceğini Tartışıyoruz Paneli, Ankara, ss. 168-254.



Koruma tartışmaları içinde, 1957-1964 yılları arası bir yerin (site) koruma varlığı olarak değer ve öneminin anlaşılmasında önemli bir dönemeç olarak kabul edilebilir.³ Alan koruma girişimlerinin kurumsallaşması ve evrenselleşmesi amacıyla 1964 yılında Anıtların ve Mekânların Korunması ve Restorasyonu Hakkında Sözleşme (Venedik Tüzüğü) hazırlanmış ve Tarihi Anıtlar ve Yerler Uluslararası Konseyi (ICOMOS) üye devletlerin katılımıyla mevcuda getirilmiştir. Sözleşmenin ilk maddesi tarihi anıt kavramını “sadece bir mimari eseri içine almaz, bunun yanında belli bir uygarlığın, önemli bir gelişmenin, tarihi bir olayın tanıklığını yapan kentsel ya da kırsal bir yerleşmeyi de kapsar. Bu kavram yalnız büyük sanat eserlerini değil, ayrıca zamanla kültürel anlam kazanmış daha basit eserleri de kapsar” (ICOMOS, 1964) şeklinde tanımlamaktadır. Kültürel anlamın ‘yer (place) yaratmaktaki etkisi’ konusu daha sonra 1999 tarihli Kültürel Anlama Sahip Yerler Hakkında Sözleşme (ICOMOS Burra Sözleşmesi) içinde geniş yer bulmuş, koruma müdahalelerinin toplumlar veya gruplar tarafından atfedilen anlamlar keşfedilerek ve göz önünde bulundurulması gündeme getirilmiştir. İlk 1972 yılında hazırlanan, 1980 yılında kültürel miras kategorilerini ‘anıt, yapı grubu ve alan’ olarak sınırlandıran, 1994 yılında ise kültürel peyzajlar ile ilgili tanım ve sınıflandırmalar getiren ‘Dünya Kültürel ve Doğal Mirasının Korunmasına Dair Sözleşme, UNESCO ve Türkiye tarafından 1983 yılında imzalanmıştır. Sözleşmenin 2000’li yıllara kadar kültürel ve doğal miraslar arasında belirgin bir ayrım tariflediği, günümüzde ise bu ayrımın kültürel, doğal ve kültürel-doğal miras (mixed-heritage) alanları olmak üzere üç kategori üzerine odaklandığı görülmektedir. Üçüncü kategorinin ortaya çıkışı doğal ve kültürel olanın iç içe geçmesinden kaynaklandığı kadar, aslında somut ve somut olmayanın da iç içe geçiyor olmasına dayanmaktadır. 2003 yılında UNESCO tarafından hazırlanan, Somut Olmayan Kültürel Mirasın Korunmasına Dair Sözleşme’de somut olmayan miras “toplulukların, grupların ve kimi durumlarda bireylerin, kültürel miraslarının bir parçası olarak algıladıkları uygulamalar, temsiller, ifadeler, bilgi, beceriler ve bunlarla ilişkili araçlar, objeler, eserler

ve kültürel mekânlar’ biçiminde tanımlanmaktadır. Sözleşmede “nesilden nesile aktarılan miras, toplulukların ve grupların çevreleriyle, doğayla ve kendi tarihleriyle etkileşimleri ölçüsünde süreklilik içinde yeniden yaratılır ve bu onlara kimlik ve devamlılık duygusu verir; böylelikle kültürel çeşitliliğe duyulan saygıya ve insan yaratıcılığına katkıda bulunur” denilmektedir (UNESCO, 2003). Koruma çerçevesinin geride bıraktığımız yüz yıl içinde bu denli geniş bir perspektife sahip olmasını sağlayan tarih, çevresel psikoloji, kültürel coğrafya, sosyoloji, antropoloji gibi uzmanlık alanları; somut olmayan mirasın sürdürülmesinin toplumların ‘yer ve çevre ile olan etkileşimi’ yanında ‘tarihsel süreklilik’ kavramından da ayrılmayacağını ortaya koymuştur. Somut değerlerin hikâyesi somut olmayanda, somut olmayanın ortaya çıkışı ise somut olanda gömülü bulunmakta ve zaman içinde somut değerlere yeni anlamlar yüklenmektedir.

Uluslararası koruma çerçeveleri, kültür varlıklarını ağırlıklı olarak somut yönüyle ele alan 2863 sayılı Kültür ve Tabiat Varlıklarını Koruma Kanunu’na tamamlayıcı bir çerçeve getirmektedir⁴. Öte yandan, kanunda adı geçen ‘varlık’ kelimesi taşınmaz veya taşınır değerlere işaret ederken, kendine ait hikâyesi olan bir orada-varlığı (there-being) da çağrıştırabilmektedir (Günay, 2009). Böyle yaklaşıldığında korumaya esas kabul edilen bir orada-varlığın sürdürülmesi, yaşamı o varlıkla iç içe geçmiş birey ve toplumların kendi varoluşlarını anlamlandırmaları ile yakından ilişkili olacaktır. Türkiye’deki yasal çerçeve, tanımlar ve uygulama araçları açısından eksiklikler taşınmasına rağmen, onun dile ve kültüre özgü kavramsal potansiyeller barındırdığı unutulmamalıdır. Koruma anaakımının miras adı altında sunduğu kavramsal çerçeveye itiraz eden veya eleştiren farklı alanlardan yaklaşımlar da bulunmaktadır. Hewison (1987) *Miras Endüstrisi* adlı kitabında miras kelimesinin psikolojik çağrışımı üzerinde durmakta, miras kelimesinin nesilden nesile aktarılan kültürel eylem ve ürünleri işaret ettiği kadar, bir grup veya bireyin kendinden önce gelenlere ve bıraktıkları somut değere karşı olan yüksek sorumluluğunu da ifade ettiğini söylemektedir. Diğer yandan miras kavramı, sahiplenme

3 İkinci Dünya Savaşı sonrasında kentler ve tarihi çevreler geniş ölçekte hasar görmüş, bu nedenle koruma müdahalelerinin kentsel ölçekte yapılması üzerinde durulmuştur. İkinci Dünya Savaşı öncesinde yapı ölçeğinde koruma müdahaleleri mimar ve sanat tarihçileri tarafından gerçekleştirilirken, savaş sonrasında bu müdahalelerin şehir planlama ve peyzaj mimarlığı meslek disiplinlerini de içermesi bir zorunluluk haline gelmiştir (Jokilehto, 2007).

4 Türkiye’den UNESCO Dünya Miras Listesi’ne girmiş ikisi hem kültürel hem doğal, on beşi ise kültürel değer statüsünde tanımlanmış toplam 17 adet varlık bulunmaktadır.

açısından derin belirsizlikler taşımakta; mirasa konu olan değerler, bu değerlerden sorumlu olan grup veya bireyler tarafından sahiplenilmeyip, terk edilip veya artı değer elde etmek için kullanılabilir. Türkiye'de çeşitli akademik çevrelerde miras kavramı yerine 'emanet' kavramının tercih edilmesi aynı belirsizliğin karşısına sorumluluk, sahiplilik ve ödev kavramlarını koymayı amaçlamaktadır: 'Miras yenir, fakat emanete hıyanet olmaz'.

AOÇ alanı ile ilgili güncel tartışmalarda da kültür mirası kavramı kullanılmaya başlanmış, hatta demokratik kitle örgütleri tarafından Dünya Kültür Mirası Listesine adaylık için çalışma yapılmıştır.⁵ Bu çabalar, AOÇ'nin evrenselleşmesi düşüncesinden ziyade, toplumsal ve tarihsel önemi göz ardı edilerek yapılan yerel ve merkezi yönetim müdahalelerinin hızla önüne geçmeyi hedeflemiştir. Ne yazık ki bu değerli çabalar, merkezi ve yerel yönetimler düzeylerinde destek bulamamıştır. Diğer yandan, çeşitli akademik yaklaşımlar, AOÇ alanının kültürel miras olarak tanımlanmasını doğru bulmamakta ve eleştirmektedir. Keskinok (2013) ve Kaçar (2010), AOÇ alanının miras kavramı ile açıklanmasını yeterli görmemekte, alanın bir ulusun varoluşunun temellerini temsil eden ve Cumhuriyet Devrimleri'nin deneylendiği bir model mekân olduğunu, mekâna yazılmış bu anlamın ancak çiftliğin özgün işlevi sürdürüldüğü takdirde korunabileceğini savunmaktadırlar. AOÇ'nin işlevinin sürdürülmesi konusundaki vurgu, Atatürk'ün bıraktığı fikir mirasının ayrılmaz bir parçası olmakla birlikte, miras kavramının açabileceği tartışmaların ve üretebileceği yeni kavram setlerinin -özellikle kapsamlı bir değer saptaması, alan yönetimi ve planlanması açılarından- tamamlayıcı uygulamaları içeren bir çerçeve sunabileceği, ayrıca potansiyel bir şemsiye kavram olabileceği göz önünde bulundurulmalıdır. Dahası, miras alanı ilan edilen bir yerin 'tarihsel bir an' gibi dondurulup müzeleştirilmesi biçiminde gerçekleşecek bir koruma müdahalesinin ancak AOÇ miras mektubunun yanlış okunması ve alanın *en az*

bugün olduğu kadar sahipsiz kalması durumunda ortaya çıkacağı unutulmamalıdır.

Bu araştırmada, AOÇ fikir mirası ve alanının somut değerleri, onun çoğalan anlamı göz önünde bulundurularak ve somut olmayan değerleri ile ilişkilendirilerek anlatılmaktadır. AOÇ'nin kuruluş amaçları incelendiğinde alanın 'var oluş' sebeplerinin kendini yeniden üretemeyen ve bağımlı Osmanlı Devleti imgesinden ve yaşam biçiminden kökten bir kopuş; Ankara'nın başkentlik kararı; Cumhuriyet Devrimleri; yerel, bölgesel ve ulusal düzeylerde tanımlanmış kalkınma model ve programı; ve her alanda kendi kendine yetebilen bağımsız, modern ve üretken bir toplum ve toplumsal ilişkilerin inşası hedef ve unsurlarına dayandığı görülmektedir (T.C. Tarım Vekaleti, 1953a; Atay,1968; Keskinok, 2010; Soyak, 2014). AOÇ alanının 'yer seçimi' konusunun ardında ise başkent yakınlarında bulunan sahaların sağlıklılaştırılması; doğal ve yapı çevre nitelikleri açısından yetersiz görünen kent çevresinin modern bir görünüm ve işleve kavuşturulması; modern bilimsel uygulamalar ve çok çalışma ile verimsiz görünen bir kent parçası ve dahi tüm vatan toprağının verimli hale gelebileceği (T.C. Tarım Vekaleti,1953a); göç ile yerleştirilmiş nüfus yanında köy nüfusunun toprağını sahiplenilen üreticilere dönüşmesi düşünceleri vardır (Keskinok, 2007). Alanın kuruluş dönemi fotoğrafları ve faaliyet kitapları incelendiğinde, dağınık konumlanmış az sayıda çiftlik ve barınma yapıları, savaş dönemi karargâhları, bir medeniyet belirtisi olarak Ankara'nın merkezine uzanan demiryolu, ıslak ve kuru bozkır örtüleri,⁶ alanı çevreleyen tepeler ile Ankara Çayı'nın varlığı görülmektedir (Şekil 1 ve Şekil 2). Yerleşime ve inşaatı uygun geniş düzlükler, bölgesel ve kentsel erişimi sağlayan demiryolunun varlığı,⁷ kent merkezine yakınlık ve bir altyapı unsuru olarak Ankara Çayı'nın varlığı AOÇ alanının yer seçiminde etkili olmuştur.

Alanda bulunan olanaklar sadece mekânsal programın ve ilk planlama çalışmalarının temelini oluşturmamış, ayrıca anı mekânları ve fikir mirasının da taşıyıcısı olmuştur

5 TMMOB Mimarlar Odası ve Peyzaj Mimarları Odası 2014 yılında AOÇ alanı için bir kültür mirası tanımı getirmeyi amaçlamıştır. Alanın anlamı ve günümüz kenti için önemini tartışmaya açmıştır.

6 Ekim'e göre İç Anadolu Bölgesi bitki örtüsünün hakim unsurları olan ıslak ve tepelik bozkırlar Türkiye'ye özgü nadir endemiklerin gelişmesini olanaklı kılmıştır (Ekim, 2009).

7 AOÇ alanını fiziksel olarak bölen demiryolu, inşa edildiği dönemden başlayarak çeperdeki çiftlik ve sanayi alanlarına erişim sağlamıştır. 1990 Nazım Plan Raporu'nda AOÇ alanı ve demiryolu kentin batı istikametinde geliştirilmesinde bir araç ve eşik olarak kavramsallaştırılmış ve korunmuştur. Demiryolunun çizgisel sürekliliği AOÇ alanı ile birlikte kendine özgü bir peyzaj karakterinin ve potansiyelinin oluşmasına ve korunmasına katkı sağlamıştır (Bütüner, Aral, Çavdar, 2017).



Şekil 1. "Türkiye Toplumsal Tarihi Sergisi"nde AOC, 1937.
Kaynak: Türkiye, 1937, ss. 95.

(Çavdar Sert, 2017a). Bu nedenle, günümüz kenti için sosyal ve teknik altyapı açılarından önem gösteren somut değerler, aynı zamanda AOC'nin kuruluş süreçleri (yani *topos'un* nasıl anlam üreten bir mekâna dönüştürüldüğü) ile ilgili değerli bilgiler vermektedir. Öte yandan, AOC alanının doğal (flora ve fauna, su varlığı, jeomorfoloji) ve doğal-kültürel (üretken toprak) değerlerinin olağan dışı nitelikler taşımadığı konusundaki yaygın kanı, bu değerlerin göz ardı edilmesine ve potansiyellerinin tespit edilememesine sebep olmuş,⁸ mevcut ekolojik temelli raporlar katman analizi, gözlem ve yorum düzeyinde yetersiz kalmıştır. Sit sınırları alan içindeki arkeolojik varlıkların tarihsel sürekliliğini bozacak biçimde değişikliğe uğramış, alandan fiziksel, işlevsel ve görsel-bilişsel açılardan kopan bu parçalar bir katman olarak AOC'ye kazandırılmamıştır (Çavdar Sert, 2017a).

Taşıdığı anlam ve anı katmanları ile kuruluş hikâyesi düşünüldüğünde bir fikir mirası olarak tanımlanabilecek



Şekil 2. 1:70000 ölçekli 1926 tarihli Atatürk Orman Çiftliği Arazisi Haritası.
Kaynak: T.C. Tarım Vekaleti, 1953b.

8 Atatürk Orman Çiftliği alanındaki flora varlığının keşfi amacıyla yürütülmüş en kapsamlı çalışmalardan biri AFSAD üyesi Hasan Atabaş'ın 2010-2011 yıllarında yürüttüğü "AOC'nin Yaban Çiçekleri" konulu fotoğraf sergisidir. Atabaş, 260 çiçek fotoğraflamış, örnekler toplamış ve Gazi Üniversitesi Fen Fakültesi Biyoloji Bölümü Botanik Anabilim Dalı'ndan bitkilerin familya, cins ve türlerinin saptanması için danışmanlık yardımı almıştır. Endemik bitkilerin saptanmış olduğu bu çalışma herhangi bir bilimsel rapora konu edilmemiştir. Çalışmanın detayları ve bitki fotoğrafları için bkz. <http://aocarastirmalari.arch.metu.edu.tr/kesif-ve-ogrenme/>

AOÇ, aynı zamanda tüm somut değerleri ile birlikte ele alındığında teori ve uygulamanın eşsiz biçimde iç içe geçtiği bir ihtisaslaşma modelidir (Çavdar Sert, 2017b). Fikir mirasının taşıyıcısı olan somut değerlerin, fikirlerin sahiplenilmemesi ve unutulması durumunda anlam kaybına uğrayacağı şüphesizdir. Atatürk'ün AOÇ Bağış Mektubu'nda belirtilen kuruluş amaçları, somut değerler ve ileriye dönük vasiyeti, aşağıda anlatılan hedef ve konulara işaret etmektedir.

Atatürk: Belleğin İmgesel İnşası, Devrimlerin İçselleştirilmesi, Doğa ile Diyalog

Çiftlik alanı, Mustafa Kemal Atatürk'ün maddi birikimi ve kişisel çabası ile kurulmuştur (Soyak, 2014). 1937 senesine kadar Mustafa Kemal Atatürk'ün yönetimi altında işletilmiş olmasına rağmen, bir kamu varlığı gibi değerlendirilmiş, ilgi görmüş ve üretim yapmıştır.

Mustafa Kemal Atatürk, Çiftliğin kuruluş aşamasından devir sürecine kadar geçen süreçte alanın yer seçimi ve büyüklüğü, plan üretim aşamaları, mekân ve işletme programının oluşturulması, üretken hale gelmesi, bakım ve onarımı ve kentliye sunulması konularıyla bizzat ilgilenmiştir. Ankara şehri yakınındaki bataklık alanın kurulması, Çiftliğin su altyapısının düzenlenmesi, toprağın üretken hale gelmesi, kent çevresinde modern bir yaşam ve dinlenme alanının tesis edilmesi konuları Hakimiyet-i Milliye, La Turquie Kemaliste, belediye mecmuaları gibi dönemin iletişim araçlarında sıklıkla yer bulmuştur. Böylelikle hem modern ve yeni başkent Ankara'nın hızla inşa ediliyor olması hem de tarım, makineleşme, toprak ve kültür devrimlerinin tanıtılması ve özendirilmesi sağlanmıştır. Atatürk'ün AOÇ'de traktör kullanırken ve hasat incelerken çekilmiş fotoğrafları, kendi kendine yeten modern bir toplum olmanın imgesel inşasında önemli rol oynamış; ilgili kurum yayınlarının kapakları, posta pulları, Türk paraları üzerine basılarak devrimlerin içselleştirilmesi ve belleğin sürekliliğinin sağlanması hedeflenmiştir (Şekil 3A, Şekil 3B, Şekil 4A, Şekil 4B).

Tarım devriminin içselleştirilmesini hedefleyen imge inşasının yanı sıra, Mustafa Kemal Atatürk, Çiftlik doğasının kullanışlı hale gelmesi için kişisel çaba harcamıştır (Şekil 5) (Atay, 1968). Bu çabanın ardında yatan doğaya duyduğu minnet ve sevgi, Çiftlik'te görev alan personel ve yakın çevresinin biyografik çalışmalarına da konu olmuştur. Hasan Rıza Soyak (2014) Atatürk'ün doğaya duyduğu minnet ve sevgiyi örneklerken O'nun

Çiftlik'te en sevdiği yerlerden biri olan Söğütözü mesiresinde şahit olduğu bir anıyı şöyle aktarır:

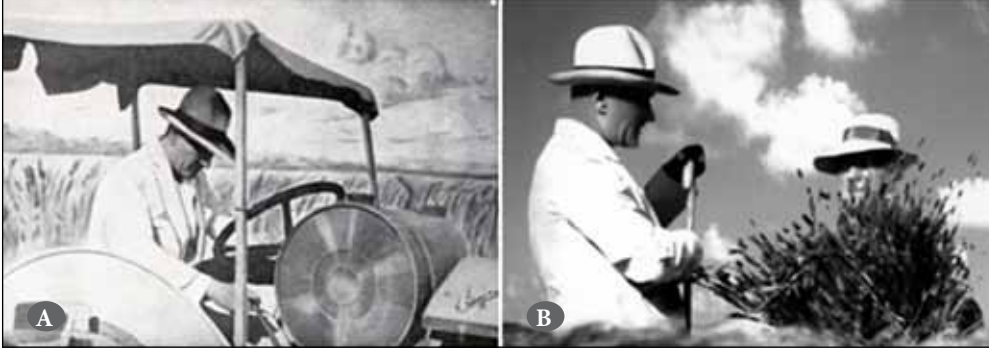
Orman Çiftliği'nin arazisi içinde, Balgat Köyü altında "Söğütözü" denilen bir yer vardır... Atatürk çok beğendiği bu yerde küçük bir köy evi, daha doğrusu, O'nun deyişiyle bir koliba (kulübe) ve bir çardak yaptırmak istedi, fakat kulübe ile çardak için ayırdığı parçada 20-30 Söğüt ağacı bulunuyordu; bunları kesmek lazımdı. Daha ilk anda büyük bir güçlüklerle karşılaşmıştı, ağaçları bir türlü feda edemiyordu. Nihayet düşünmüş söğütleri bir kenara nakletmek kararını vermişti. Bu kendisi için çok önemli işi bizzat yapacaktı... Çiftlikten lüzumu kadar amele seçildi; kendisi başta, faaliyete geçildi. Bir akşam artık iş bitmiş, kulübe için seçtiği yer açılmıştı... Biraz düşünceli yere çömelmiş, etrafı gözden geçiriyordu... Başını kaldırıp sordu: " Ne dersin çocuk, acaba bu ağaçlar tutacak mı?"... Ne dersiniz, yerlerini değiştirdiği bütün ağaçlar tutmuştu... Şimdi Söğütözü'nde... kulübe ile küçük bir bina, etrafında da bir fidanlık ve bir de küçük orman var." (Soyak, 2014, ss. 39-41).

Çiftlik'te çalışan Bulgar göçmenler tarafından yapılan Koliba ve bekçi kulübesi günümüzde tescillenmiş ve restore edilmiş durumdadır. Fakat, fidanlık ve Atatürk'ün bizzat diktiği söğüt ağaçlarının bulunduğu açık alan Çiftlik'ten arazi devirleri sonrasında oldukça küçülmüştür (Şekil 26 ve Şekil 27).

Çiftliğin 1937 yılında hazineye devriyle, Atatürk, mevcuda getirdiği AOÇ'deki işleyişe daha az müdahale eder olmuştur. Afet İnan, Atatürk ile Çiftliğe yaptıkları bir ziyarette O'nun alana olan bağlılığını şöyle aktarmaktadır:

1937 yılının bahar mevsimi idi. Gazi Orman Çiftliği'ne Akköprü tarafındaki yoldan gidiyorduk. Atatürk birden şoföre "Dur" diye seslendi. Yere indiği vakit orada olanlara "Burada bir iğde ağacı vardı, o nerede?" diye sordu... Kimse iğde ağacını bilmiyordu... Uyarılarda bulundu, emirler verdi, eski ağaçlar da korunacak ve bakılacaktı. Çünkü yeşilliklerin hasretini İstiklal Savaşı boyunca çekmişti. O'nun için her ağaç, eski ve yeni, değerli birer varlıktı (İnan, 2014).

Atatürk, doğaya olan ilgi ve minnettarlığı nedeniyle, Çiftlik'te daha fazla vakit geçirmeyi istemektedir. O'nun Çiftlikte bulunması, halk ile temas halinde olması, erişilmez lider imgesini çözmekte; Çiftliğin anı değerini pekiştirmektedir (Şekil 6). Çiftlik alanı aracılığı ile Cumhuri-



Şekil 3A ve 3B. Makinalı ziraat devrimini tanıtan ve özendiren AOÇ'de çekilmiş ikonik Atatürk fotoğrafları, 14. Temmuz 1929.

Kaynak: Hanri Benazus Atatürk Fotoğrafları Koleksiyonu, www.aoc.gov.tr.



Şekil 4A. Cumhuriyet'in 15. Yıl Dönümü Hatırası posta pulu.

Şekil 4B. Üstüne Atatürk'ün traktör kullanırken çekilen resmi işlenmiş ve "Saban Kılıçtan Üstündür" notu düşülmüş T.C. kuruşu.

Kaynak: Gönül Genç Atatürk Orman Çiftliği Koleksiyonu.

yet Devrimleri somut hale gelmiş, Devrimin baş aktörü Atatürk'ün varlığı erişilebilir olmuştur.

Orman ve Çiftlik: Doğanın Yeniden Üretilmesi, Modern Üretim ve Yaşam Ortamlarının Oluşturulması, Kendine Yeten Bir Toplum Olma Hedefi, Bilimsel Temelli Tarımsal Üretim

Dünya Savaşı sonrasında biçimlenen ulus-devletler için toprak reformları, toprağın verimliliğini artırma, tarım ekonomisini güçlendirme, kendi kendine yeten millet olma hedefleri ekonomik programın en önemli unsurlarındandır. Yine bu dönemde, ulus-devletin inşası ile doğaya hükmetme ve demokrasi kol kola gitmekte, demokrasinin (toprak, işgücü, üretim demokrasileri) ancak verimli topraklar var olduğunda sağlanabileceği görüşü benimsenmektedir (Karaömerlioğlu, 2006). Bu görüşlere paralel olarak, Atatürk ve Cumhuriyet'i temsil eden



Şekil 5. Atatürk Söğütözü fidanlığında ağaç nakli esnasında öğle molasında.

Kaynak: Atatürk, 1926.

kadrolar, verimsiz ve dışa-bağımlı hale gelmiş Osmanlı Devleti toprak ve tarım sisteminden kökten bir kopuşun gerçekleştirilmesi kanaatindedirler (Şekil 7). Çünkü, Osmanlı İmparatorluğu'nun toprak sahipliği sistemi içinde üretici köylü ve hatta köle olarak algılanmakta (Keskinok, 2007), modern tarım teknikleri yetişmiş uzman yokluğu nedenleriyle uygulanamamakta, bitki hastalıkları hızla yayılmakta, ve muhtelif verimli topraklar Avrupalı toprak sahipleri tarafından deneysel üretim amacıyla kullanılmaktadır (Biron, 1948). 1. Dünya Savaşı'nın hemen öncesinde Osmanlı aydınlarının girişimleri neticesinde yayılcı hastalıkları kontrol altına almak amacıyla, Bursa, İzmir, İstanbul ve Ankara'da Avrupalı uzmanlar tarafından deneysel çiftlikler (numune çiftlikleri) kurulmuştur (Ergin, 1977). Numune Çiftlikleri'nin gelişimi ve 1919 yılında Osmanlı aydınları tarafından kurulan ve kırsal alanda tarımsal-kültürel modernleşmeyi hedefleyen Köycüler



Şekil 6. Atatürk Kız Lisesi öğrencileri ile Çiftlik'te 1937.
Kaynak: Hanri Benazus Atatürk Fotoğrafları Koleksiyonu,
www.aoc.gov.tr.

Cemiyeti'nin faaliyetleri ise savaşın başlamasıyla yarım kalmıştır (Karaömerlioğlu, 2006).

Atatürk ve Cumhuriyet kadroları, gerek savaş sonrası ekonomi politikaları ve gerek aydınların kırsal modernleşme konusundaki miraslarını göz önünde bulundurarak başta Ankara olmak üzere çeşitli illerde numune köy ve çiftlikler kurmuştur. Bunlardan, Ankara'daki çiftlik arazi yapısı nedeniyle projelendirme gerektirmektedir. AOÇ Müdüriyetine ait kuruluş dönemi kitaplarında projelendirme aşamaları detaylı olarak anlatılmakta ve böylelikle AOÇ'nin bellek mekânı olmanın yanı sıra 'kapsamlı bir arazi ıslahı projesi' olduğu ortaya çıkmaktadır (Gazi Orman Çiftliği Müdüriyeti, 1930). AOÇ merkezi odağındaki düzlük arazilerden Beştepe ve çorak tepelerine, yine AOÇ alanı sınırları içinde bulunan Etimesgut Numune Çiftliği'nden Boğaz Çiftliği'ne dört yıl içinde su kanalları, bentler ve su depoları inşa edilmiş; Ankara Çayı'nın su potansiyeli değerlendirilerek toprak verimli hale getirilmiştir. Su sistemi altyapı oluşturmanın yanı sıra, Karadeniz Yüzme Havuzu ve Marmara Havuzu'nda da kullanılmıştır.

Çiftlik'te bilimsel ve modern yöntemlerle oluşturulan tarım alanlarının yanı sıra, üretim, tarımsal eğitim ve yaşam alanları tüm teknik alt yapısı ile planlı bir şekilde geliştirilmiştir. Alanın üst yapı elemanları, kent merkezindeki yapılaşma biçiminden farklı olarak, modern



Şekil 7. Sanayi ve ziraatin devlet programındaki önceliğini gösterir poster.

Kaynak: Wadler, 1934, s. 27.



ve mütevazı yaşam çevreleri ve gezinme mekânları üretecek şekilde tasarlanmıştır.

Atatürk Orman Çiftliği'nin Yapılı Çevre Değerleri

AOÇ'nin yapılı çevre değerleri sınıflandırılırken bu çevreleri oluşturan ve dönüştüren üç farklı dönemsellikten bahsedilebilir: kuruluş döneminden bağışlanmasına kadar geçen dönem, Atatürk'ün vefatından 1980'e kadar olan dönem, 1980'den 1992'de sit kararının alınmasına kadar geçen dönem. Bu dönemler hem Türkiye'deki köklü siyasal dönüşümleri hem de siyasetin AOÇ alanı üzerinde değer yaratma biçimi göz önünde bulundurularak belirlenmiştir. 1925-1937 yılları arasında AOÇ alanı, Ankara'nın imar edilme öyküsüne benzer şekilde planlı gelişim göstermiş; yapılı çevre ve üretim mekânları bir bütün olarak programlanmıştır. AOÇ alanı içindeki planlı gelişim, kentin batı istikametinde büyümesine kadar büyük ölçüde korunmuş olup, 1970'li yıllar ile birlikte hayvancılık faaliyetleri kısıtlanmaya ve dolayısıyla servis yapıları boşaltılmaya başlanmıştır. Yine bu yıllarda planlı kentsel gelişim önem kazanmış ve AOÇ alanı kentin yeni makroformunu belirlerken bir araç ve planlama eşiği olarak kıymetlendirilmiştir. 1980'li yıllarda ise alanda Devlet Mezarlığı, Selanik Evi Müzesi ve Tarımcı Atatürk Heykel ve Meydan düzenlemesi eklenmiş, ayrıca alanın kuzeyinde bulunan Hayvanat Bahçesi ve civar açık alan kullanımının onarılmasıyla ilgili sonuca ulaşamayan planlama ve tasarım çalışmaları yapılmıştır (Çavdar Sert, 2017a). Kuruluş dönemi dışında, her iki dönemde de devir ve kira yollarıyla olduğu kadar plan kararları ile de arazi kayıpları ortaya çıkmıştır. 1993 yılında alınan koruma kararı ve çizilen sit alanı sınırı ise kayıpların önüne geçememiştir.

Yapılı çevre değerleri sınıflandırılırken kullanılan bir diğer yöntem ise AOÇ alanı içinde bulunan odakların işlev-konum ilişkileridir. AOÇ alanı sekiz adet çiftliğin birleştirilmesi yoluyla oluşmuş (Şekil 16), kent merkezine en yakın çiftliklerde (tarihi odak) üretim, eğitim, konut ve sosyal tesis alanları inşa edilmiş, bu kullanımlar kentlinin hizmetine sunulmuştur (Devlet Ziraat İşletmeleri, 1939). Tarihi odak dışında, konut ve sosyal alan barındıran diğer bir çiftlik ise Etimesgut Numune Köyü ve Çiftliği'dir. Geri kalan çiftliklerde hayvancılık, yem ve çeşitli zirai bitkilerin üretimi faaliyetleri gerçekleştirilmiştir (Gazi Orman Çiftliği Müdüriyeti, 1930).

Tarihi Odak

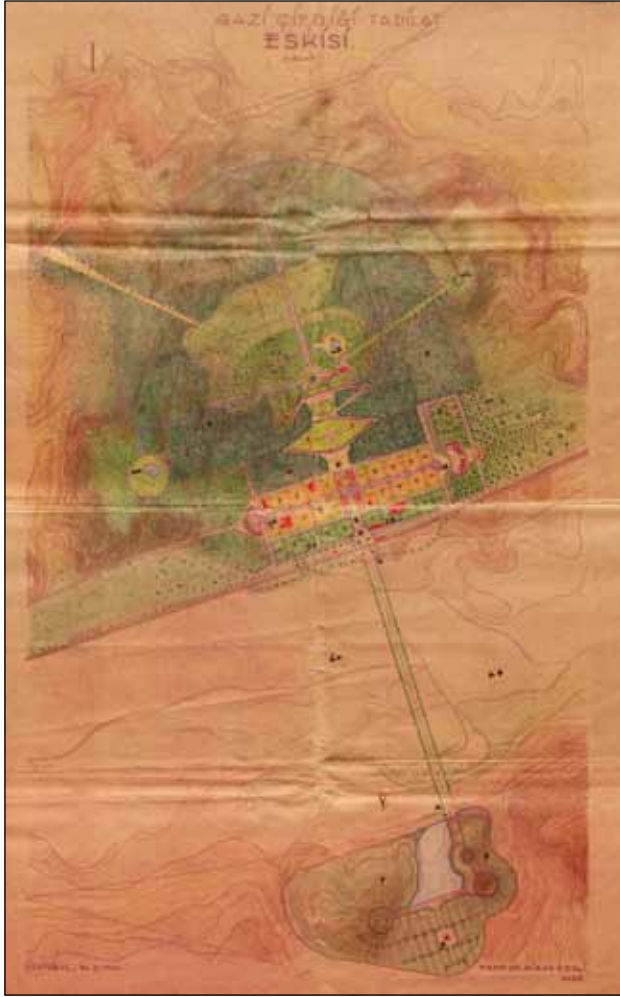
Tarihi odağın ilk planı, altyapı ve üstyapıları Philip Holzmann İnşaat Firması tarafından 1925-1926 yılları arasında

gerçekleştirilmiştir (Devlet Ziraat İşletmeleri, 1939). Hızlı inşaat sürecinde, binaların tamamlanması kadar altyapı gelişimine de odaklanılmış, Ankara Çayı'ndan ve daha kısıtlı güçteki su potansiyellerinden tarımsal sahaların sulanması, su deposu, havuz suyu, kullanma suyu üretimi amaçlarıyla faydalanılmıştır (Gazi Orman Çiftliği Müdüriyeti, 1930; Devlet Ziraat İşletmeleri, 1939). Bataklıkların kurutulması ile başlayan süreç güçlü bir altyapının oluşması ile sonlanmış, doğanın uygunlaştırılması ve ziraat üretiminin artırılması yönünde ilk adımlar atılmıştır. Daha sonra faaliyete geçecek Karadeniz ve Marmara Havuzları aracılığıyla sosyal altyapılar geliştirilmiş, su yüzeyi ile kentli buluşturulmuş, daha da önemlisi modern toplumun cinsiyetler arası ilişkileri ve bedenlerin kamusal alanda görünürlüğünün kodları yeniden düzenlenmiştir (Kimyon ve Serter, 2015).

Tarihi odağın biçimlenme sürecindeki ikinci planlama girişimi olarak tanımlanabilecek çalışma 1934 yılında Ernst Egli tarafından yapılmıştır (Öztoprak, 2006). Egli'nin tadilat eskizi alandaki yapıları konum ve fonksiyon açılarından yeniden düzenlemenin yanında bir peyzaj kurgusunu da ortaya çıkarmayı hedeflemiştir (Şekil 8). Izgara düzen kullanılarak elde edilmiş yapı adaları ve barok çizgiler taşıyan bahçe ve açık alan düzenlemeleri modern ve Avrupalı bir yapılı çevrenin plan özelliklerini taşımaktadır. Izgara ve ışımsal düzenler, Çiftliğin mütevazı görünümü ile pek kolay ilişkilenebilecek "anıtsal bir plan senaryosu" geliştirmek amacıyla da kullanılmıştır (Çavdar Sert, 2017a). Planın kuzey ve güney sınırlarını tanımlayan doğal eşikler ve tepeler seviyelendirilerek hem görsel hem de kullanım açılarından erişilebilir geniş teraslamaların yapıldığı, terasların ise kuzeyde - o yıllarda kazılmamış olan- Demetevler Yumurtatepe Yerleşimi ve güneyde Marmara Köşkü'nün bulunduğu konum ile ilişkilendiği görülmektedir. Kuzey ve güney arasındaki ilişki, alanı eşit iki parçaya bölen mevcut aks geliştirilerek kurgulanmıştır. Tarihi aks planın merkezinde konumlanmış yapılar ve boşluklar ile betimlenmiş, Avrupa'daki barok geometrik düzen ile benzerlikler taşıyan park ve bahçe alanları oluşturulmuştur. Egli'nin plan açıklama raporunda, bitkiler yerleştirilirken geometrik düzen kullanılmasının anlamlı çevreler üreteceği özellikle vurgulanmıştır (Egli, 1934).

Egli'nin planındaki anıtsal senaryo -belki önerilen teraslamaların maliyeti, belki de mütevazı seçimlerini üretken bir peyzaj ile buluşturmaya hedefleyen Mustafa Kemal Atatürk'ün çiftlik ile ilgili tasarruflarına uygun

olmaması nedenleriyle- hayata geçirilememiştir. Ancak Egli'nin önerdiği planın Çiftlik Bira Fabrikası Lokantası,⁹ İşçi ve Mühendis Lojmanları ve Hamam yapılarının uygulandığı bilinmektedir; dolayısıyla plan biçiminden okunan "anıtsal senaryo"nun şehitlik ve mezar kısmının uygulanmadığı anlaşılmaktadır. Buna karşılık, Ankara'nın imarı ile görevlendirilmiş olan Hermann Jansen'e 1934 yılında AOÇ alanı için de bir plan hazırlanması kararı

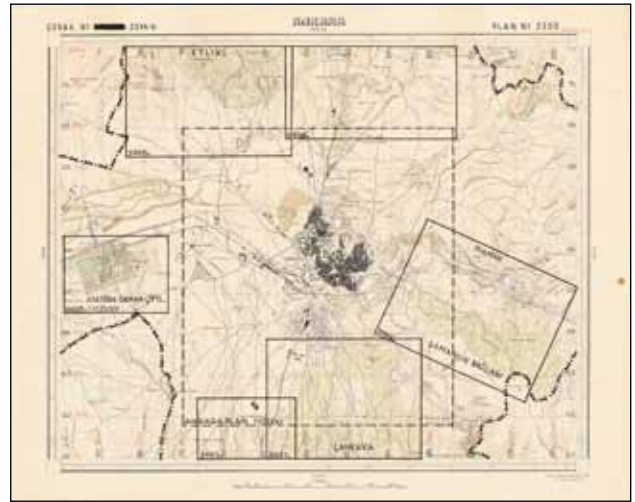


Şekil 8. 1934 tarihli Ernst Egli'ye ait AOÇ Öneri Vaziyet Planı.

Kaynak: TC Cumhurbaşkanlığı Dijital Arşivi.

almıştır (Tankut, 1993). Jansen'in müellifi olduğu planlama çalışması, aslında, büyümekte olan Ankara'nın planlı gelişmesi için atılan gelecek adımlarından sadece biridir (Çavdar Sert, 2017a). Herman Jansen'in 1937 tarihli ve 1:5000 ölçekli anahtar planı, Ankara'nın kuzey, güney ve güneydoğu istikametlerinde gelişmeye açılacağı, söz konusu AOÇ alanının ise batı gelişiminin önemli bir parçası olacağı fikirlerini vermektedir (Şekil 9).

1937 tarihli anahtar planda, AOÇ alanı mevcut üst ve alt yapıları ile gösterilmiştir. Jansen'in 1936 yılında tamamladığı 3925 No.lu Orman Çiftliği planı ile anahtar plan karşılaştırıldığında, vaziyet planının mevcut bağ-bahçe nizamı ve sulama kanallarına uygun biçimde geliştirildiği görülmektedir. Egli'nin, 'plan estetiğini alanın bağlamı üstünde tutan' düzenlemesinin aksine, Jansen'in planında alanın mevcut alt yapı durumu bir plan eşiği olarak görülüp, araziye daha az müdahale edilmiştir. Cumhuriyet kadrolarının kent ana planı seçimine benzer şekilde,¹⁰ AOÇ için hazırlanmış planlar içinde Jansen'in planı tercih edilirken plan kurgusu ve uygulama kolaylığının gözetilmiş olması ihtimal dâhilindedir. Jansen'in planındaki ızgara alt düzen; yerleşim, ortak alan



Şekil 9. 1937 tarihli Ankara Civarının Planı, Jansen, H. Plan açıklaması: "1:5000 mikyasında tafsilat planları yapılmış olan sahaları gösteren umumi planı"

Kaynak: Berlin Teknik Üniversitesi Mimarlık Müzesi Arşivi.

⁹ Yapı yıkılmıştır.

¹⁰ Tankut (1993), Ankara'nın imarı için yapılan plan seçiminin bilinçli bir plan estetiğine dayanmaktan çok, yeni kurulmuş bir devletin mütevazı taleplerinin karşılanması ile ilgili olduğunu savunur. Benzer şekilde, hali hazırda Ankara'nın imarını biçimlendiren şehir plancısı Jansen'in AOÇ için hazırladığı planın, şema ve uygulama kolaylığı açılarından, mimar Egli'nin plan üretme biçimine kıyasla 'mütevazı' bulunmuş olması ihtimal dâhilindedir.



ve dolaşım düzenlemeleri açılarından uygulama kolaylığı sağlamakta ve Egli planının aksine kompakt plan birimleri üretmektedir. Öte yandan Jansen, Ankara'nın imar planında özenle tasarladığı yeşil bantları (Jansen, 1937) 1936 tarihli AOÇ vaziyet planında da kullanmış, böylelikle ana plan ile AOÇ plan bölgesi arasında plan dili açısından bir bağ kurmuştur.

1936 tarihli AOÇ öneri planı (Şekil 10), Jansen tarafından hazırlanmış dört sayfalık bir izahname ve perspektif çizimler ile sunulmuştur¹¹ (Şekil 11). Raporun giriş kısmında planın Bira Fabrikası'nın çevresi için hazırlandığı belirtilse de, aslında tarihi odağın yeni ve modern iskeleti bu plan ile belirlenmiştir. Yaya ve araç trafiğini ayırmak ve Çiftlik alanının kente bağlantılarını kurmak niyetleri plandan okunabilmektedir. Raporla "büyük yeşil mihver" olarak adlandırılan çizgisel yeşil bant bu amaçlara hizmet etmenin yanında, alanın siluet etkisini deneyimlemeyi sağlayan bir plan bileşeni olarak ortaya çıkmıştır.¹²

Raporla Jansen'in vurguladığı bir diğer konu ise alanın siluet etkisinin mutlak şekilde korunmasıdır. Süreklilik ilkesi kullanılarak elde edilen açık yeşil alan kurgusunun, Çiftliği çevreleyen tepelerin ağaçlandırılması yoluyla desteklenmesi ve siluet ile bağlarının kurulması Jansen'in plan temennisidir. Raporla dikkat çeken bir diğer husus ise alan kullanımlarını tanıttak bir reklam panosunun asılması önerisidir. Gerek Çiftlik alanındaki kullanımların zenginliği ve gerekse alanın büyüklüğü, Jansen'in böyle bir öneri getirmesinde etkili olmuştur. Plan önerilerinden Lunapark, Bira Fabrikası güneyindeki açık hava tiyatrosu ve küçük parklar uygulanmamış olsa da (Şekil 12) günümüzde Jansen planının izleri hala okunabilmektedir.

Tarihi odak içinde bulunan yapılar ve yerleşkeler üretim, yönetim, barınma ve kamu kullanımlarını içermektedir (Şekil 14). Bu çevrelerden 1940 öncesinde yapımı tamamlanan konut, lojman, Marmara köşkü, 100. Yıl Mektebi, Bira Fabrikası yerleşkesi ve hamam Ernst Egli tarafından tasarlanırken (Alpagut, 2010; Alpagut, 2012); Gazi İstasyonu,

PTT binası (Aslanoğlu, 1980; İmamoğlu, 2007), Askeri Karakol Türk mimarlar tarafından projelendirilmiştir. Alanda bulunan Alman Konsolosluğu yapısı Almanya'dan tren ile taşınmış olup;¹³ imalathaneler, işlikler ve altyapılar Philip Holzman firması tarafından inşa edilmiştir (Devlet Ziraat İşletmeleri, 1939). Çiftlik kurulmadan önce alanda bulunan bir ağıl yapısı Mustafa Kemal'in talimatıyla Philip Holzman firması tarafından yenilenip süt ve yoğurt üretimi için kullanılmış, 1960'lı yıllarda ise şarap deposu ve meyve suyu imalathanesi olarak yeniden işlevlendirilmiştir. Tescilli olan yapıların önemli bir kısmı özgün işlevini ve mimari karakterini sürdürmekteyken; geri kalan yapılar yenileme, yeniden işlevlendirme, atıl bırakma ve yıkım gibi müdahaleler görmüştür (Ek 1).

1940-1960 yılları arasında tarihi odağa eklenen yapılar barınma ihtiyacının karşılanması, modern üretim alanlarının geliştirilmesi, turistik tesisler kurarak gelir elde etme amaçlarıyla inşa edilmiştir. Bu yapılardan en önemlisi 1957 yılında UNICEF bütçesi ile yapımı tamamlanan AOÇ Süt Fabrikası'dır. Fabrika alandaki diğer

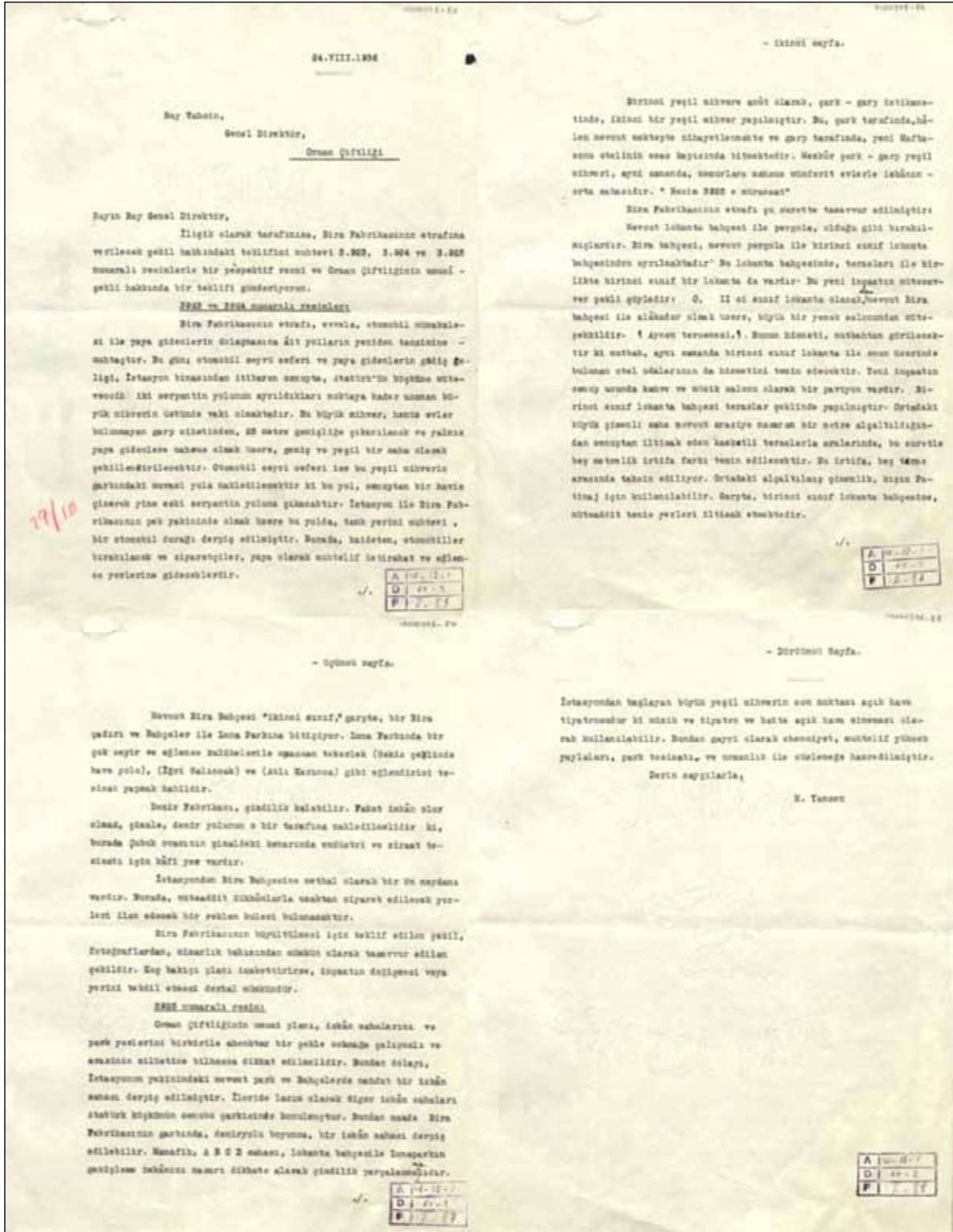


Şekil 10. 12.08.1936 tarihli 3925 numaralı 1/2500 ölçekli Orman Çiftliği Park ve İmar Planı, Hermann Jansen.
Kaynak: Berlin Teknik Üniversitesi Mimarlık Müzesi Arşivi.

11 Hermann Jansen'in Ankara civarı için 1939 tarihinde hazırlanmış olduğu planlar ODTÜ Mimarlık Fakültesi Başkan Günay Belgeligi'nde de bulunmakta olup, AOÇ tarihi odağı ve Ankara için hazırlanmış olan planlar 2014 yılında yazarın doktora tezi araştırması kapsamında Berlin Teknik Üniversitesi Mimarlık Müzesi Arşivi kullanılarak araştırmaya dâhil edilmiştir. Planlara ait izahnameler ise yine yazarın doktora tezi yazımı aşamasında 2015 yılında Beştepe'ye taşınmış olan Cumhurbaşkanlığı Arşivi'ne başvurulmuş olarak elde edilmiştir. AOÇ alanına ait planın donelerinin anlaşılması için Orman Çiftliği Müdürlüğü tarafından hazırlanmış kitaplarda bulunan ve altyapı projelerinin gösterildiği haritalar incelenmiştir. Planın ne kadarının uygulandığının anlaşılması için ise Harita Genel Komutanlığı'nın hava fotoğrafı arşivinden faydalanılmıştır. Tüm bu kaynaklardan elde edilen veriler birleştirilerek yazarın doktora tezinde bulunan AOÇ kuruluş aşamasının planlama tarihi bölümü oluşturulmuştur. Doktora araştırması 2017 yılı Haziran ayında jüri'ye sunulmuş ve kabul edilmiştir.

12 Günümüzde tarihi aks yaya öncelikli özelliğini tamamen kaybetmiştir.

13 Yapı ile ilgili detaylı bilgi için bakınız: <http://www.goethe.de/ins/tr/ank/prj/urs/geb/mgc/bots/trindex.htm>



Şekil 11. 12.08.1936 tarihli 3923,3924, 3925 numaralı planlara ait izahname.

Kaynak: TC Cumhurbaşkanlığı Dijital Arşivi.

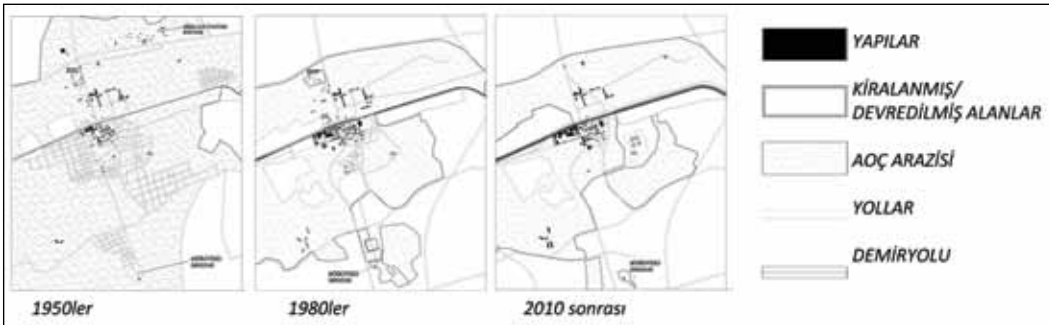


üretim tesislerinden farklı olarak günümüzde de işlevini sürdürmektedir. Bunun dışında, 1938 yılında devredilen Bira Fabrikası alanına 1940'lı yıllarda lojman konutları ve misafirhane yapıları eklenmiş, bu yapılar Fabrikanın el değiştirme süreçleri içinde yıkılmıştır.¹⁴ 1980'li yıllarda ise tarihi odak içinde gerek AOÇ Müdürlüğü'nün girişimleri ve gerekse merkezi hükümetin müdahaleleri sonucunda yeni kamusal ve ticari kullanımlar ortaya çıkmıştır. Bu dönemde AOÇ alanında kamuya ait veya kamuya

devredilmiş kullanımların (dini tesis, Devlet Mezarlığı, Toptancı Hali, kömür deposu), anı yapılarının (Atatürk Evi Müzesi ve Tarımcı Atatürk Heykeli ve Çevre Düzenlemesi) ve kira geliri sağlamak amacıyla projelendirilmiş yeme içme alanlarının geliştiği görülmektedir. Özetle, söz konusu dönemde planlı¹⁵ veya plansız müdahalelerle merkezin görünümü ve alanın bütünlüğü hızla değişmiştir (Şekil 13).

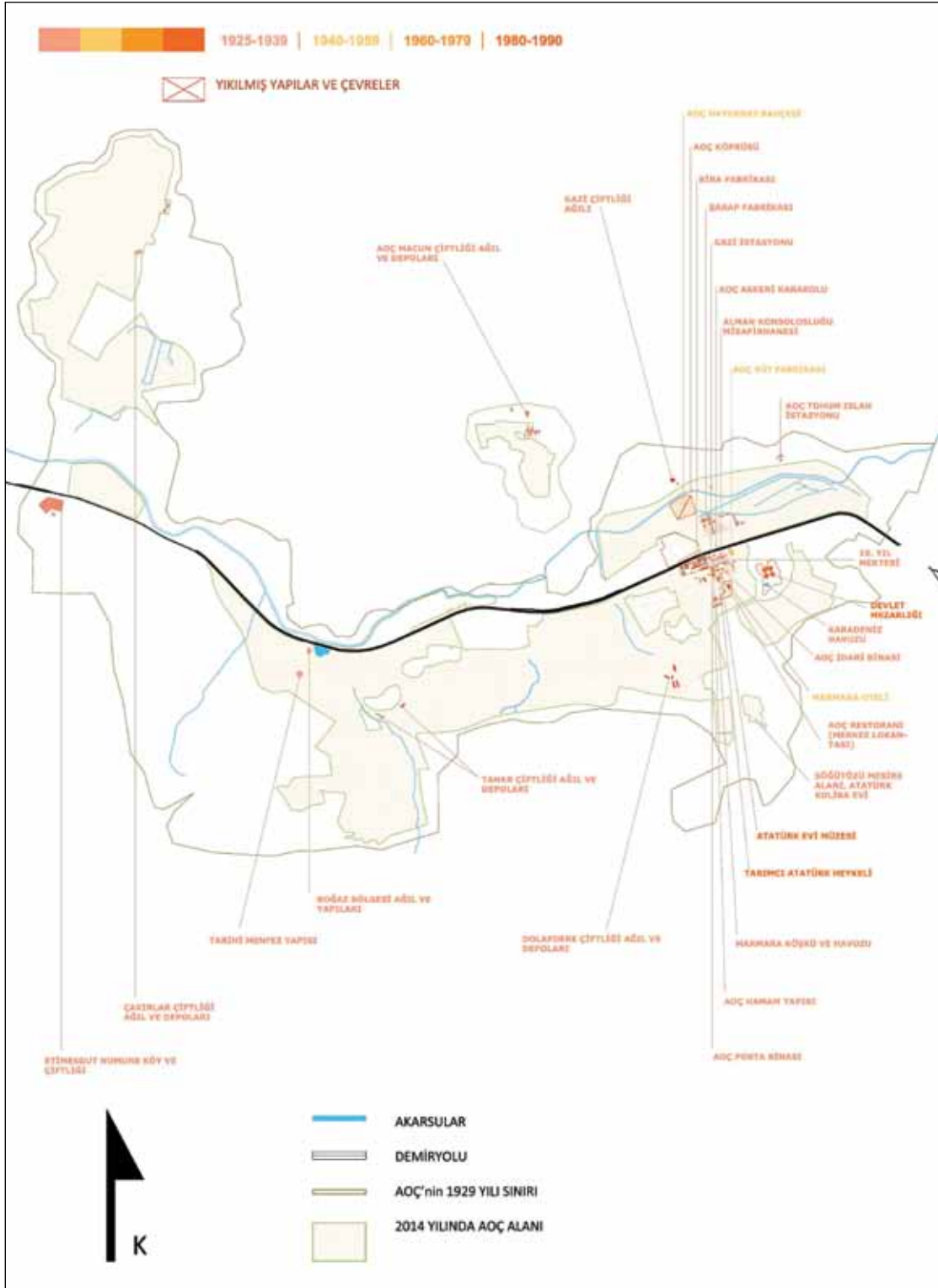


Şekil 12. 1939 tarihli AOÇ tarihi odağı gösteren hava fotoğrafı. Fotoğrafta Jansen planının büyük ölçüde uygulandığı görülmektedir. Kaynak: Harita Genel Komutanlığı Hava Fotoğrafı Arşivi, 1939a.



Şekil 13. Tarihi odağın değişimi. Kaynak: Çavdar Sert, 2017a.

- 14 Bira Fabrikası alanında bulunan yapıların tarihlenmesi ile ilgili olarak yazarın doktora tezi yazım sürecinde Bira Fabrikası arşivinde bulunan dijitalleştirilmiş planlardan faydalanılmıştır. Bu planlarda yıkılmış lojman yapıları 1940'lı yıllara tarihlenirken, depo olarak kullanılan yapıların 1960'lı yıllarda yapımına başlandığı belirtilmektedir. Bira Fabrikası'nın üretim faaliyeti sonlandırıldıktan sonra, depolar Devlet Tiyatroları, TCDD gibi kurumlara kiraya verilmeye başlanmıştır.
- 15 Kömür deposu, Toptancı Hali ve Devlet Mezarlığı 1990 yılını hedefleyen Ankara Nazım İmar Planı kararları ile AOÇ alanına yapılmışlardır. Atatürk Evi Müzesi ve Tarımcı Atatürk Heykeli ve Meydanı ise Atatürk'ün doğumunun 100. Yılı'nı anmak amacıyla askeri yönetim döneminde Cumhurbaşkanı Kenan Evren'in talimatı ile inşa edilmiştir.



Şekil 14. AOÇ alanındaki yıkılmış ve ayakta olan yapılar.

Kaynak: Çavdar Sert, 2017a.



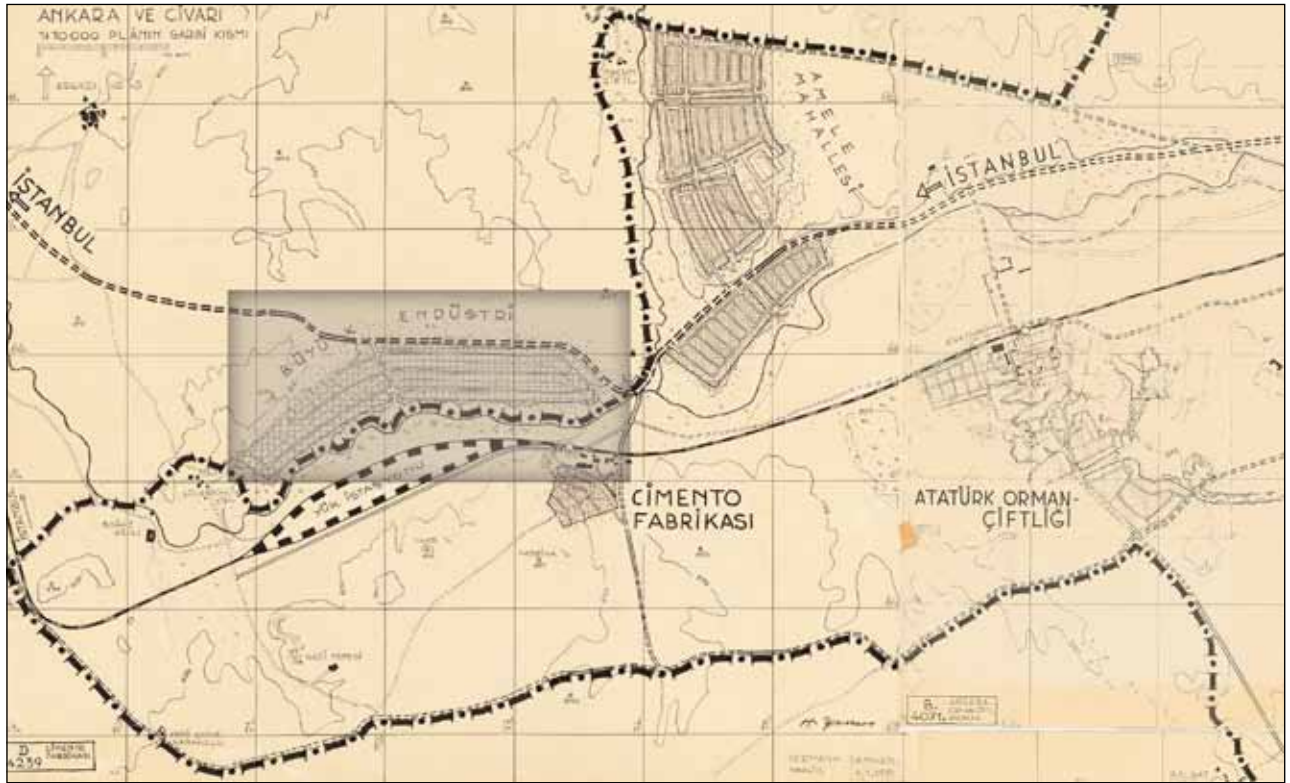
Kent ve Kırsal Alan Arasında Üretken Arayüzler Olarak Çeperdeki Üretim Odakları ve Çiftlikler

Jansen'in 12.05.1937 tarihli Ankara ve Civarı Umumi Planında, AOÇ tarihi odağının kuzeybatısında kalan (günümüzde GİMAT) bir kent parçasını "büyük endüstri" olarak tanımladığı görülmektedir (Şekil 15). Bu alan Jansen'in 1939 yılında görevinden alınması sonrasında projelendirilememiş (Tankut, 1993), böylelikle çeperdeki hayvancılık ve tarım faaliyetleri kentin 1970li yıllarda batı istikametinde gelişmesine değin sürdürülebilmiştir. Çiftlik alanı Çakırlar, Yağmurbaba, Etimesgut, Tahar, Abidinpaşa, Macun, Güvercinlik ve Balgat çiftliklerinin bir araya getirilmesiyle ortaya çıkmıştır (Gazi Orman Çiftliği Müdüriyeti, 1930; Devlet Ziraat İşletmeleri, 1939). Tarihi odak dışında kalan bu üretim odaklarından Boğaz ve Etimesgut barınma ve üretim olanakları sunarken; geri kalan çiftlikler tarımsal üretim ve hayvancılık faaliyetleri

için kullanılmıştır¹⁶ (Şekil 16). Etimesgut çiftliğinde bulunan bir diğer üretim odağı ise 1928 yılında yapımı tamamlanan Japon İtriyat Fabrikası'dır (Ülkenli, 2017). Fabrika yapısı günümüzde varlığını sürdürmektedir.

1927 yılında faaliyete geçen; Makedonyalı çiftçi bir ailenin bakmakla görevli olduğu;¹⁷ ağıl, ambar ve ahır yapılarını barındıran Boğaz üretim odağı adını, Ankara Çayı'nın kısmen genişlediği boğazdan almıştır. Günümüzde alanda bulunan yapıların bütünlüğü bozulmuş olsa da planlarının halen okunabildiği görülmektedir (Şekil 18A ve Şekil 18B). Ankara Çayı'nın güneyindeki Boğaz gölü rekreasyon açısından potansiyeller barındırmakta, tasarlanmamış bu doğal alanın kentli tarafından keşfedildiği ve deneyimlendiği görülmektedir (Şekil 17).

Üreticilerin çoğunluğunu mübadele ile Balkan Bölgesi'nden gelen nüfusun oluşturduğu Etimesgut



Şekil 15. 1939 tarihli ve 1:10000 ölçekli Ankara ve Civarı Planı içinde batı planlama bölgesi, Jansen, H.

Kaynak: Berlin Teknik Üniversitesi Mimarlık Müzesi Arşivi.

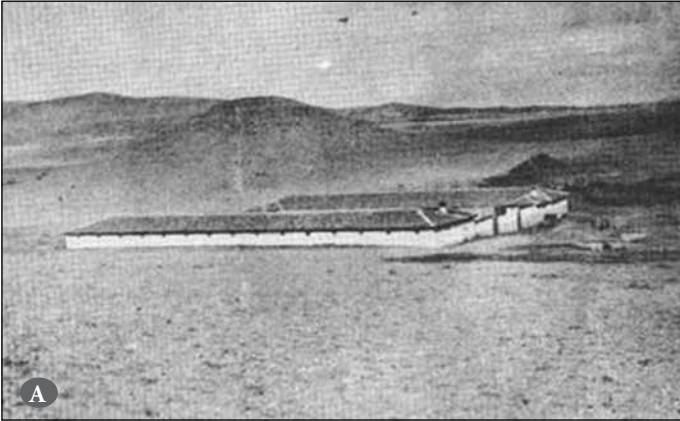
16 Tarihi odağın çeperindeki çiftliklerden sadece Boğaz, Etimesgut ve Tahar ile ilgili bilgi elde edilebilmiştir.

17 1965-1995 yılları arasında AOÇ'de müdür yardımcılığı görevlerini üstlenmiş Aytaç İlbeyi (1939-2017) ile 2014 yılında yapılmış sözlü görüşmeden elde edilen bilgidir.



Numune Çiftliği, 1929 yılında faaliyete geçmiştir. Fakat bu çiftlik alanının tarihi geç Osmanlı Dönemi'ne dayanmaktadır. 1900'lerin başında Anadolu topraklarında ortaya çıkan yayılcı bitki hastalıkları, tarımsal üretimi zorlaştırmış ve verimi düşürmüştür. Bu sorunlara çözüm bulmak amacıyla yabancı ziraat uzmanları Anadolu'ya davet edilmiş, Bursa, İzmir, İstanbul ve Ankara'da numune çiftlikleri kurulmuştur. Ankara'da Etimesgut'ta kurulan numune çiftliği, Yatılı Çoban Okulu ve okula ait iki adet ahırın bulunduğu bir çiftliktir (Ergin, 1977). Demiryoluna yakınlığı nedeniyle Kurtuluş Savaşı döneminde askeri karargâh olarak kullanılmış, Cumhuriyet'in ilanı ve AOC'nin kuruluşu sonrasında ise Etimesgut Numune Çiftliği adını alarak modern tarım tekniklerinin uygulandığı üretken bir çiftlik alanına dönüştürülmüştür.

1924 tarihli Köy Kanunu'nun getirdiği mekânsal ve sosyal standartlara uygun olarak kurulan Etimesgut Numune Köyü'nün yerleşim planı, Nafia İdaresi'nde görevli Süleyman Asaf İlba'yın koordinatörlüğünde tarihi odağın planlama çalışmasında da görev alan Ernst Egli tarafından tasarlanmıştır (İlba, 2014). Demiryoluna yakın mesafede ve her biri 1000'er metrekare arazi içinde konumlanmış 52 adet mütevazı ve bahçeli konutun yanı sıra sosyal (hamam, hastane, yatı mektebi, çarşı, idari köşk, meydan) ve teknik altyapısıyla (su ve kanalizasyon sistemi, elektrik, radyo verici istasyonu) Etimesgut Numune Köyü modern numune köylerinin ve mübadele yerleşimlerinin başkentteki ilk örneği olmuştur (Cengizkan, 2004a) (Şekil 19A, Şekil 19B ve Şekil 21). Köy planının üst biçimi ızgara ve ışımsal düzenin bir araya getirilmesiyle elde edilmiş,



Şekil 18A. Boğaz ağı.

Kaynak: Gazi Orman Çiftliği, 5 Mayıs 1925: 5 Mayıs 1930.



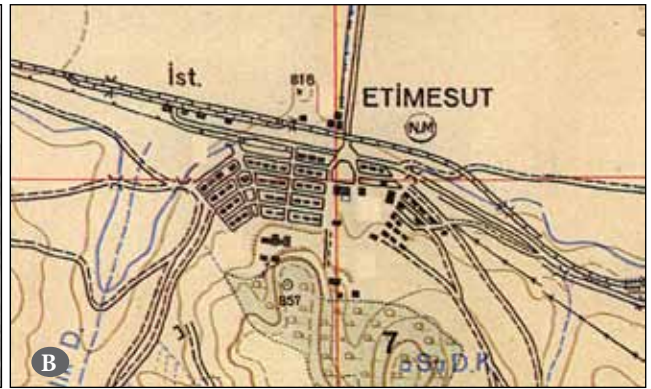
Şekil 18B. Alanın 1939 tarihli hava fotoğrafı.

Kaynak: Harita Genel Komutanlığı Hava Fotoğrafı Arşivi, 1939b.



Şekil 19A. Etimesgut Numune Çiftliği'ni gösterir 1929 tarihli hava fotoğrafı.

Kaynak: Gönül Genç Atatürk Orman Çiftliği Koleksiyonu.



Şekil 19B. 1942 tarihli harita.

Kaynak: Etimesgut Bölgesi, 1957.



Şekil 20. Çocuklar AOC'de toprak ve tarım faaliyeti ile tanışırken.

Kaynak: Atatürk Orman Çiftliği, 1934.



Şekil 21. Ahimesut Nümune Köyü, 1929.

Kaynak: Ahimesut, 1929.

konutlar doğu-batı ekseninde birbirine paralel uzanan sokaklar arasına yerleştirilmiştir. Sokakları kuzey-güney ekseninde kesen sokaklar ile köy merkezine erişim sağlanmıştır. Ziraî üretim alanlarının yanı sıra, yerleşimin arka planındaki tepelere orman alanı tesis edilmiştir.

Yaparak öğrenme ilkesi Çiftlik'teki üretim ve eğitim programının temelini oluşturmuştur (Kaçar, 2011). Modern tarım teknikleri çiftlikte çalışan mühendisler ve Ziraat Mektebi mezunları tarafından alanın yeni sahipleri olan çiftçilere öğretilmiştir. Köy sakinlerinin çocukları, tarihi odakta bulunan 10. Yıl Okulu'nda eğitim görmüş; bu yıllarda çiftçi çocukları için AOC'de tarım üretimini deneyebilecekları serbest saatler düzenlenmiştir (Şekil 20).

Başkentin Batı girişinin modern silüetini oluşturan Numune Çiftliği, bu özelliği nedeniyle yerli ve yabancı gezginlerin eserlerine konu olmuştur. Seyyah Selâhettin Kandemir *Türkiye Seyahatnamesi: Ankara Vilayeti* adlı eserinde Etimesgut Numune Çiftliği'nden şöyle bahsetmektedir:

Ankaraya birinci defa gelen bir yolcu için, Eskişehirden sonra demiryolunun geçtiği çıplak arazi, bu muntıka hakkında pekte iyi bir intiba vermez. Fakat Etimesut istasyonuna gelince manzara birdenbire değişir. Bu ıssız, kimsesiz görünen geniş istepeler ortasında böyle mamur ve yepyeni bir köy insanı hayrete düşürür, işte burası şimdiki Ankara'nın garp kapısıdır. Ve her yolcu, bu geniş ve yüksek kapıdan geçerken Cumhuriyet neslinin yapmış olduğu büyük eserler önünde bir kere daha hürmetle eğilir. Çünkü hayatla bugünkü hayat arasındaki farkı bütün canlılığı ile gösteren bu yeni inşaat, evler, mektep, hükümet dairesi, hal, istasyon ve saire, etrafında yemyeşil bir saha görünür (Kandemir, 1932, s.63).

Ernst Mamboury ise Numune Çiftliği ile ilgili izlenimlerini şöyle aktarmaktadır:

Model köy Etimesgut'un, evleri, bereketli Ankara Ovası'nın güneyini sınırlandıran tepelerin kuzey yamacı üzerine dizilmiştir. Bu ovadan geçerken geçmişte terk edilmiş bu geniş arazileri düzenlemek ve sulamak için yapılan sulama çalışmaları fark edilir. Bu model, Cumhuriyet'in yenilikçi ruhunun canlı bir örneğidir; burada her şey yenilenmiştir: konutlar, ahırlar, eklentiler, tarım araçları vs. (Mamboury, 2014/1933, s.279).



AOÇ alanı içindeki bir diğer üretim odağı ise Şaşmaz Bulvarı güneyinde kalan Tahar Çiftliği'dir (Şekil 22). Bu çiftliğin hizmet yapılarından günümüze pek azı ulaşmıştır. Alanda, ekili arazilerin merkezinde, görevliler için düzenlenmiş tek katlı bir yapı ve bir ağıla ait boşluk bulunmaktadır.

Açık Alanlar ve Yeşil Alanlar: Toplumsal Yaşantının Modernleşmesi, Yeni ve Modern Dinlenme Kültürünün Gelişmesi

Atatürk Orman Çiftliği zirai üretimin yanı sıra modern dinlenme ve spor olanakları sağlayan bir toplumsallaşma mekânıdır (Keskinok, 2000). Tarihi odakta bulunan dinlenme alanlarında Çiftlik'te üretilen mamulleri tadabilme ve üretim alanlarını görebilme imkânları sağlanarak üretim faaliyetleri ile dinlenme faaliyetleri arasında sıkı bağlantılar kurulmuştur. Çiftlikteki dinlenme mekânları, gerek alanın siluet etkisi ve büyüklüğü, gerek sunulan hizmetlerin çeşitliliği nedenleriyle kent

merkezindeki dinlenme alanlarından farklı deneyimler sunmaktadır. “doğal” ve “modern” olanın iç içe geçtiği Çiftlik'te, halk yeni rekreasyon biçimleri ve spor olanaklarıyla tanıştırılmıştır. Marmara Havuzu ve Gazinosu, Karadeniz Yüzme Havuzu, Hayvanat Bahçesi, Bira Parkı, Çiftlik Lokantası, piknik alanları, Çiftlik Parkı ve Söğütözü mesiresi açık alan senaryosunun iskeletini oluşturmuştur.

Kamusal alanı kullanmanın ve toplumsallaşmanın kural-ları Çiftlik alanı aracılığı ile yeniden tarif edilmiştir (Şekil 23 ve Şekil 24). Kadının kamusal alanda görünür olması ve cinsiyet eşitliği ilkeleri Karadeniz Yüzme Havuzu ve diğer kamusal kullanımlar ile desteklenmiştir. Ne var ki anılan mekânlar ancak 1960'lı yıllara kadar anlamlarını ve açık alan senaryosundaki yerlerini koruyabilmişlerdir.

Alandaki kullanımların el değiştirme süreçleri kentlinin alana olan talebini azaltmış ve sahiplilik duygusuna zarar vermiştir. 1961'de Karadeniz Havuzu'nun özel



Şekil 22. Günümüzde Tahar Çiftliği alanı ve fotoğrafları.

Kaynak: Çavdar Sert, S. (2017) Atatürk Forest Farm as a Heritage Asset within the Context of Turkish Planning Experience 1937-2017 [Türk Planlama Deneyimi Bağlamında Bir Miras Değeri Olarak Atatürk Orman Çiftliği 1937-2017], ODTÜ Fen Bilimleri Enstitüsü, Ankara. Mayıs 2017 tarihli Google Earth uydu fotoğrafı ve Tahar Çiftliği fotoğrafları, Ahmet Soyak Arşivi.

bir işletmeye kiralanması ile başlayan toplumsallaşma alanlarının aşındırılma süreci, 1980'li yıllara gelindiğinde merkezi hükümetin karar ve denetimi altında gerçekleşen arazi devirleri ile keskinleşmiştir. 1950'li yıllara kadar halka sunulan açık alanlar, AOÇ Kuruluş Kanunu kullanılarak askeriye, Milli İstihbarat Teşkilatı ve Bakanlıklara devredilerek geçirimsiz parçalar haline gelmiştir. 1990'lı yıllarda ise tarihi odak içindeki yapılar ve alanlar (istasyon binası, çiftlik meydanı vb.) kiraya verilmiş, Jansen planındaki kurgu, bütünlük ve anlam kaybedilmeye başlanmıştır.

Atatürk Orman Çiftliği'nin Doğal Varlıkları: Doğa ve İnsan Arasında Üretken Bir Diyalog Örneği olarak Atatürk Orman Çiftliği

Çiftlik'in yer seçimini etkileyen doğal elemanlar (jeomorfoloji, hidroloji, toprak kabiliyeti vb.), kuruluş aşamasından başlayarak çeşitli müdahale dönemlerinden geçmiştir. Alanı neredeyse eşit iki parçaya ayıran Ankara Çayı, çiftliğin hem varoluşunu hem de gelişimini etkileyen bir altyapı elemanı olarak değerlendirilmiştir. 1970'lerde kentin batı istikametinde gelişmesine kadar Ankara Çayı, AOÇ'nin su ihtiyacını (tarımsal sulama ve kullanma suyu ihtiyaçları) büyük ölçüde karşılamıştır.¹⁸ 140 km uzunluğunda olan ve AOÇ alanını günümüzde yaklaşık 14 km ile geçen çay, Sakarya havzasına dökülmekte ve ileri derece kirlilik ve aküfer varlığının tükenmesi tehlikeleri ile karşı karşıya bulunmaktadır. Günümüzde, Ankara Çayı

4. derece kirlilik göstermektedir.¹⁹ Bu nedenle, 1990'ların sonuna kadar sadece AOÇ alanı içinde bulunan 73 adet kuyu tamamen kapatılmış, Çay'ın tarımsal sulama ve atık deşarjı amaçlarıyla kullanımı 2010 yılında İl Hıfzıssıhha Kurumu kararıyla yasaklanmıştır.

Ankara Çayı'nın varlığı, Çiftlik alanında bulunan vadi tabanı ile yakından ilişkilidir (Şekil 25). Bu yapısal özellikler Çiftlik'in kuruluş aşamasında bir potansiyel olarak kıymetlendirilmiş, Çiftlik'te modern ve bilimsel teknikler kullanılarak bağ, bahçe, bostan ve diğer sulu tarım alanları elde edilmiştir (Gazi Orman Çiftliği Müdüriyeti, 1930). Sulama sisteminin yanı sıra, Çay boyunca doğal olarak gelişen söğüt, kavak ve ıslak bozkır bitkileri olduğu gibi korunarak alandaki taban suyu dengelenmiştir. Çiftlik alanının geri kalan bölümleri Erol'un (1973) haritasından görüleceği üzere tepeleri ve eski alüvyal gelişimler olan alçak ve yüksek sekileri içermektedir (Şekil 25). Yine kuruluş döneminde yapılan çalışmalarda jeomorfolojik potansiyeller akıllıca kullanılmış; yüksek taban suyu kalitesine sahip alçak sekilerde bostan ve çalılık-ağaçlık alanlar tesis edilmiş, yüksek sekilerde ise kuru tarım ve hayvancılık yapılmıştır. İç Anadolu'nun hakim bitki örtüsü olan bozkır, tepelerin isimlendirilmesinde etkili olduğu kadar makul bir tarım ve ağaçlandırma deseninin ortaya çıkmasında da etkili olmuştur. Böylelikle kendi kendine yeten bir toplum ve kent yaratmak hedefi, başkent Ankara'da uygulanmaya başlamıştır.



Şekil 23. Sabahattin Ali, ailesi, Orhan Veli ve diğer dostları ile Çiftlik'te.

Kaynak: Ali, 2016.

18 1965-1995 yılları arasında AOÇ'de müdür yardımcılığı görevlerini üstlenmiş Aytaç İlbeyi (1939-2017) ile 2014 yılında yapılmış sözlü görüşmeden elde edilen bilgidir.

19 4. Derece kirlilik gösteren su kaynağı ancak artırılarak 3. dereceye yükseltildiğinde çim ve açık alan sulama amaçlarıyla kullanılabilir. Bu derece kirlenmiş bir kaynak tarımsal sulama ve kullanma suyu olarak tüketilememektedir. Detaylı bilgi için bkznz. TÜBİTAK MAM Çevre ve Temiz Üretim Enstitüsü (2013) *Havza Koruma Eylem Planlarının Hazırlanması Projesi Sakarya Havzası Nihai Raporu*. Kasım 2013. Gebze-Kocaeli: TC Orman ve Su İşleri Bakanlığı.



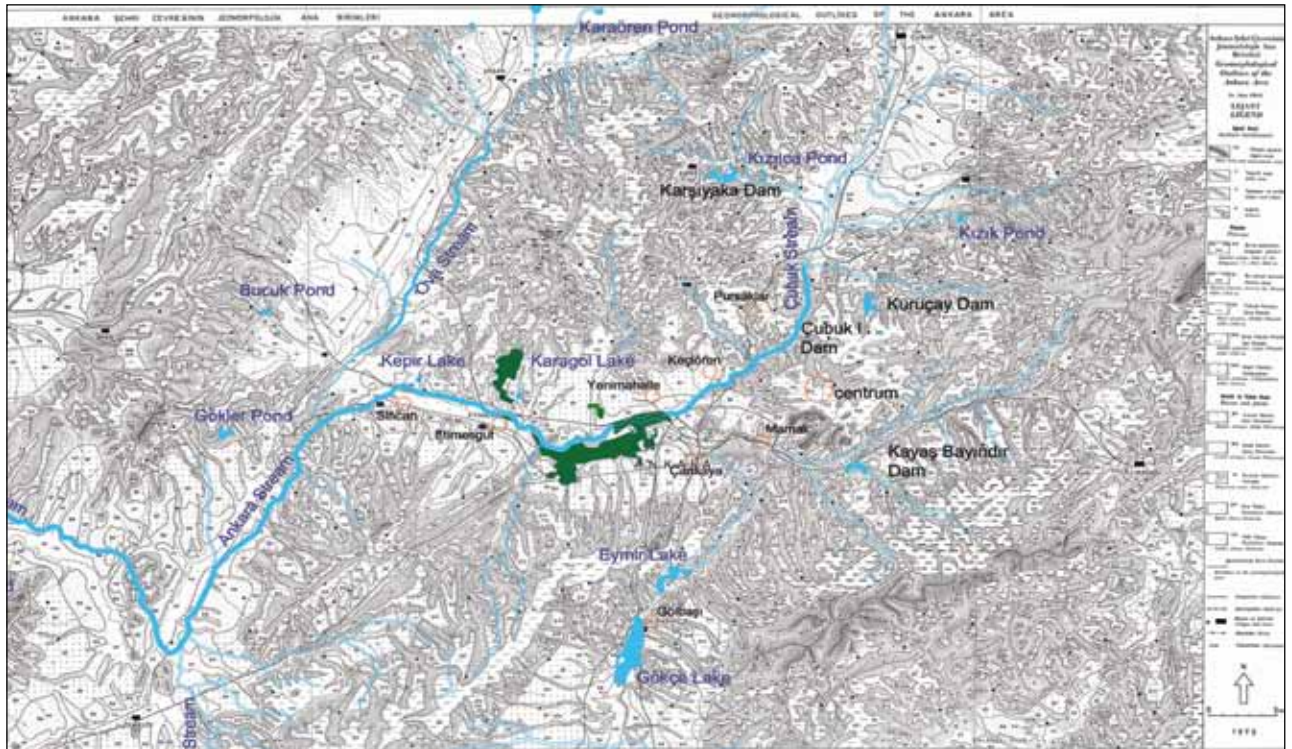
AOÇ'ye ait tarımsal kullanım desenleri, alandaki üretimin yıllar içinde azalarak yerlerini ağaçlandırma alanları ve hatıra ormanlarına bıraktığını göstermektedir (Şekil 26 ve 27). 2014 yılında yapımına başlanan Ankapark projesi ise tarihi odağın Ankara Çayı boyunca uzanan tarım ve toprak değerlerine büyük zarar vermiştir. Bu parkın hukuka

aykırı olarak inşaatı sonucunda: başta Atatürk olmak üzere erken Cumhuriyet nesillerinin Çiftlik üzerindeki anı ve emekleri; Ankara Çayı'ndan beslenmiş ve yine Cumhuriyet Dönemi'nde ıslah edilmiş 1. ve 2. derece tarım toprağı varlığı; yüzey ve toprak altındaki su akışı dengesi yok sayılmıştır. Çiftlik alanındaki parçalanma



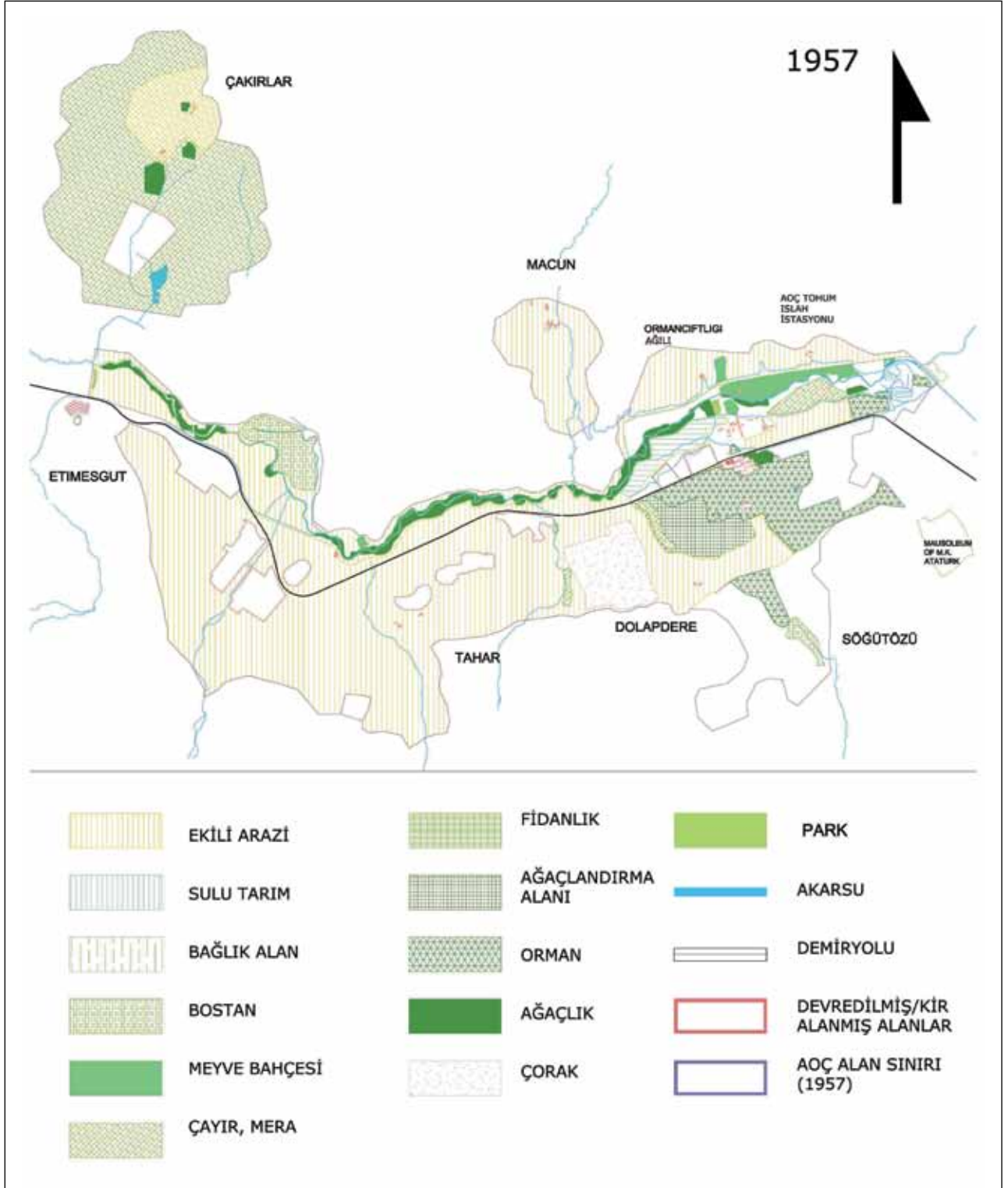
Şekil 24. Hakimiyet'i Milliye Gazetesi'nde Çiftlik'teki kamusal kullanımlar ile ilgili tanıtımlar.

Kaynak: Memlük, 2013.



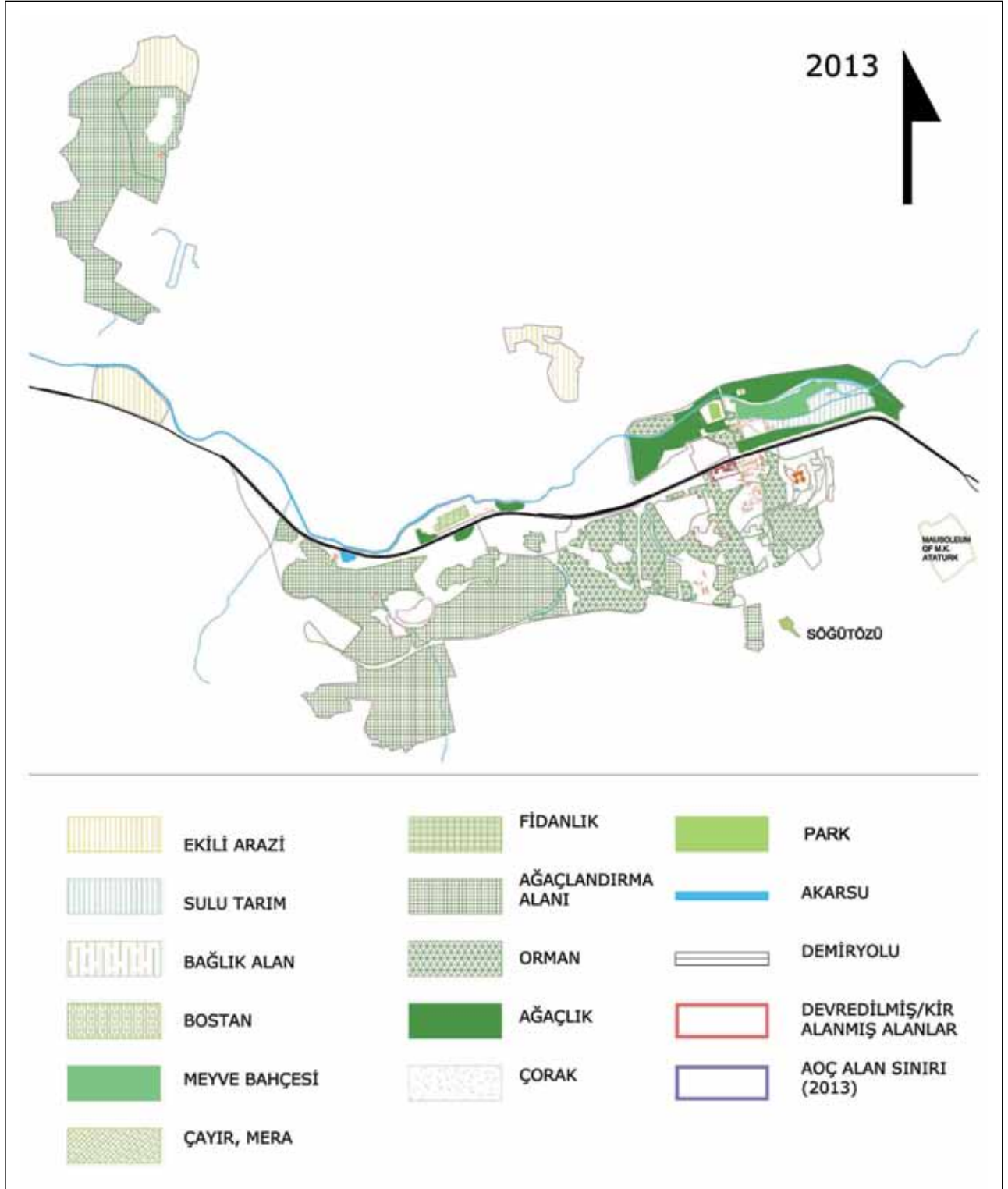
Şekil 25. Ankara'nın Jeomorfolojik ve Hidrolojik Yapısı ve AOÇ Alanının Konumu.

Kaynak: Ankara'nın jeomorfolojik yapısını gösterir harita üzerine yazarın çizimi (Çavdar Sert, 2017a).



Şekil 26. AOÇ alanı tarımsal kullanım, 1957.

Kaynak: Çavdar Sert, 2017a.



Şekil 27. AOÇ alanı tarımsal kullanım, 2013.

Kaynak: Çavdar Sert, 2017a.

ve küçülmenin yanı sıra, tarım alanlarındaki azalma ile AOÇ'de önemli bir nitelik ve işlev kaybı ortaya çıkmıştır. Miras mektubunda önemi belirtilmesine rağmen devam eden tarımsal işlev kaybı, koruma konusundaki hukuki dayanakların da güçsüzleşmesine neden olmaktadır.

AOÇ alanının kültürlendirilmemiş bölümleri, benzerine az sayıda kent merkezinde rastlanılabilen bir botanik laboratuvarı ve kır doğası sunmaktadır (Şekil 27). İç Anadolu Bölgesi'nde konumlanmış olan Ankara ve AOÇ, İran -Turan fito-coğrafya bölgesine özgü bir karakter göstermekte iklim ve jeomorfolojik özellikleri etkisiyle de ayırt edici bir bozkır yapısına kavuşmaktadır (Duman, Hasbenli ve Ayaş, 2012). İç Anadolu Bölgesi'nde bulunması nedeniyle, AOÇ alanının hidrolojik ve jeomorfolojik ana hatları ıslak ve tepe bozkırlarının oluşmasını sağlamaktadır.²⁰ AOÇ alanındaki tepelerin ve düzlüklerin isimleri (Çoraktepeler, Susuz) dahi hâkim bitki örtüsü olan bozkır varlığını yansıtmaktadır. Atatürk Orman Çiftliği'nin kuruluş aşamasında, bataklık ve bozkır ekosistemleri dönüştürülmeye başlanmış ve zamanla biyolojik çeşitlilik açısından zengin bir ekosistem haline almıştır. Bu nedenle AOÇ alanı agro ekosistemler, orman ve bozkır ekosistemleri gibi farklı ekosistemleri barındırmaktadır.²¹ Öte yandan AOÇ alanı, ıslak bozkırlara özgü endemik bitkileri de barındırmaktadır. Hasan Atabaş, 2010-2011 yıllarında pilot bölgelerde yürüttüğü "AOÇ'nin Yaban Çiçekleri" adlı fotoğraf dokümantasyonu aracılığı ile 260 adet yaban çiçeği fotoğraflamış, alandan aldığı örneklerin Gazi Üniversitesi Fen Fakültesi Biyoloji Bölümü Botanik Anabilim Dalı danışmanlığında familya, cins ve türlerine göre sınıflanmasını sağlamıştır.²² Atatürk Orman Çiftliği alanındaki flora varlığının keşfi amacıyla yürütülen bu çalışmada 8 türün endemik, yaklaşık 20 türün yenilebilir, 15 türün ise farmakolojik değeri ve 10 kadar türün ise boya ve yağından faydalanılabilir türler

olduğu ortaya çıkarılmıştır. Atabaş'a göre yaklaşık 1350 çiçekli bitki türünü içeren Ankara florasının, %20'ye yakını AOÇ alanında da yetişmektedir. AOÇ florası kent merkezi içinde İç Anadolu doğasını temsil eden en büyük parçayı oluşturmaktadır. Kuraklık tehdidinin tüm zamanlarda söz konusu olduğu Ankara kentinde AOÇ alanı, iklim duyarlı bitkilendirme ile yeni nesil rekreasyon alanlarının oluşturulması, biyolojik rezerv araştırmalarının yapılması ve her yaş grubundan kentlinin doğayı keşfederek kültürlenmesi için eşsiz bir olanak sağlamaktadır (Çavdar Sert, 2017a). AOÇ alanının önemli bir bölümünü oluşturan ağaçlandırılmış ve doğal bırakılmış parçalar yaban hayatına da ev sahipliği yapmaktadır. AOÇ alanı çok sayıda kuş türünün göç rotası dâhilinde olup, bu kuş türleri içinde ise ulusal düzeyde bir adet hassas ve bir adet yok olma tehdidi altında olan tür bulunmaktadır.²³ Flora ve fauna değerlerine üst ölçekten bakıldığında, AOÇ alanının biyoçeşitlilik, ekosistem dengesi ve uluslararası yaban hayatının bir parçası olduğu ortaya çıkmaktadır (Şekil 28A, Şekil 28B ve Şekil 29). Bu nedenle, mevcut ekolojik temelli bilimsel raporların tüm alanı kapsayacak şekilde güncellenmesi ve gözlem eksikliklerinin giderilmesi önem taşımaktadır.²⁴

Günümüzde, AOÇ'nin doğal bırakılmış ve kültürlendirilmiş bölümleri Ankara Çayı'nın varlığına bağlı olarak bir hidrolojik denge elemanı; Ankara'nın merkezindeki en büyük açık alan olması nedeniyle bir iklim düzenleyici (Özcan, 1993); ağaçlandırma alanlarının yoğun olması nedeniyle hava temizleyici; toprak kabiliyeti nedeniyle üretken bir peyzaj ve doğal elemanların sürekliliği nedeniyle habitat olma nitelikleri taşımaktadır. Bugün tanımlanan bu potansiyeller, henüz AOÇ kuruluş aşamasındayken tespit edilmiş, çağın ilerisinde bir alan kullanımı ve yönetimi geliştirilebilmiştir. Doğal varlıklar,

- 20 Ekim (2009), İç Anadolu Bölgesi'nde ıslak bozkır ve tepe bozkır olmak iki bozkır sisteminin bulunduğu bahseder. AOÇ alanı, jeomorfolojik ve hidrolojik yapıları nedeniyle hem ıslak hem tepe bozkır sistemlerini barındırmaktadır. Böylelikle AOÇ alanı flora açısından önemli bir çeşitliliği içermekte olup, başlı başına bir ekosistem olan AOÇ bozkırının tamamen ağaçlandırılmaması gerekmektedir.
- 21 T.C. Başbakanlık Özelleştirme İdaresi Başkanlığı 01.11.2012 tarihli resmi talep yazısına istinaden hazırlanan "Ankara İli Yenimahalle İlçesi Gazi Mahallesi Atatürk Orman Çiftliği 1. Derece Doğal ve Tarihi Sit Alanı Sınırları İçerisinde Bulunan 2100 Ada 23 ve 24 no'lu Parseller Ekolojik Temelli Bilimsel Araştırma Raporu", 15. 12. 2012.
- 22 Hasan Atabaş'ın çalışmasının detayları ve yaban bitkilerinin fotoğrafları için bkz. <http://aocarastirmalari.arch.metu.edu.tr/kesif-ve-ogrenme/>
- 23 T.C. Başbakanlık Özelleştirme İdaresi Başkanlığı 01.11.2012 tarihli resmi talep yazısına istinaden hazırlanan "Ankara İli Yenimahalle İlçesi Gazi Mahallesi Atatürk Orman Çiftliği 1. Derece Doğal ve Tarihi Sit Alanı Sınırları İçerisinde Bulunan 2100 Ada 23 ve 24 no'lu Parseller Ekolojik Temelli Bilimsel Araştırma Raporu", 15.12.2012.
- 24 "Ankara İli Yenimahalle İlçesi Gazi Mahallesi Atatürk Orman Çiftliği 1. Derece Doğal ve Tarihi Sit Alanı Sınırları İçerisinde Bulunan 2100 Ada 23 ve 24 no'lu Parseller Ekolojik Temelli Bilimsel Araştırma Raporu" içinde *Ciconia Ciconia* türünün büyük popülasyonlar halinde AOÇ alanında konakladığı belirtilmiştir. Oysa bu makalenin yazarı söz konusu türü her yıl AOÇ alanında büyük popülasyonlar halinde fotoğraflamıştır (Şekil 29).



Şekil 28A. AOÇ yaban çiçeklerinden *Adonis aestivalis* (Kandamlası).

Şekil 28B. AOÇ yaban çiçeklerinden *Heliotropium hirsutissimum* (Aygün çiçeği).

Kaynak: Atabaş, 2014.



Şekil 29. AOÇ Bira Fabrikası alanı içinde rastlanılmış *Ciconia Ciconia* (beyaz leylek) popülasyonu, 2015.

Fotoğraf: Selin Çavdar.

Jansen ve Egli tarafından hazırlanmış planlarda da önemli görülmüş, korunmaları ve geliştirilmeleri için plan önerileri getirilmiştir. Dolayısıyla, doğal varlıklar ve bu varlıkların kıymetlendirilme biçimi de korumaya esas kabul edilebilecek bir fikir mirası olmuşlardır.

Atatürk Orman Çiftliği Alanındaki Arkeolojik Değerler: Mekânsal ve Kültürel Anlam Üreten Katmanların İlişkilenmesi

Başkent'in imar edilme süreçlerinden başlayarak Ankara'nın tarihinin ve kültürel varlıklarının ortaya çıkarılması, başkentlik imgesinin kuvvetlendirilmesi açısından önemli olmuştur (Cengizkan, 2004b; Güven, 2010). 1924 yılından itibaren hızlanan kazı çalışmaları ve kurtarma kazıları Ankara'nın Hitit, Frig, Roma, Selçuklu ve Osmanlı dönemi katmanlarının ortaya çıkarılmasını sağlamıştır. Bu dönemde AOÇ alanı içinde Theodore Macridi tarafından tespit edilen ilk eser Beştepe Büyük Tümülüsü'dür (Buluç, 1979). Beştepe Büyük Tümülüsü daha sonradan, 1967 yılında, Beştepeler I ve II Tümülüsleri ile birlikte ODTÜ'de yürütülen bir bilimsel araştırma projesi kapsamında kazılmış ve Frig Nekropolü'nün AOÇ içindeki uzantıları ortaya çıkarılmıştır. Ankara'nın batı sınırlarını oluşturan Atatürk Orman Çiftliği içinde 1933 yılında gerçekleşen havuz (Karadeniz Havuzu) ve fidanlık inşaatları sırasında yine arkeolojik eserlere rastlanmıştır (Koşay, 1933).

Gençlerbirliği Kremasyon Alanı ise yine ilk kez 1925 yılında Theodore Macridi tarafından tespit edilmiş, kazı işlemi ancak 1986-1987 yılları arasında ODTÜ ve Anadolu Medeniyetleri Müzesi işbirliği ile tamamlanabilmiştir

(TC Kültür ve Turizm Bakanlığı Dokümantasyon Arşivi). Alandaki arkeolojik eser varlığı bilinmesine rağmen ve AOÇ alanının bütünlüğü konusu dikkate alınmaksızın, bu alan spor kulüplerine devredilmiştir.

AOÇ alanı içinde bulunan arkeolojik sitlerden Demetevler Yumurtatepe Yerleşimi, Çiftlik'in kuruluş döneminde keşfedilmemiş olsa da Egli'nin 1934 tarihli öneri planında anıt mekân olarak düzenlenmiştir. Bilinçli olarak veya olmayarak, görsel ve imgesel güçleri nedeniyle AOÇ alanındaki Yumurtatepe Yerleşimi bir planlama değerine dönüşebilmiştir.²⁵

Etimesgut Tren İstasyonu'nun yakınında da bir höyüğün bulunduğu bilgisini HGK dönem haritalarında görülen işaretlerin yanı sıra Mamboury'nin (2014/1933) anlatımları desteklemektedir:²⁶ “İstasyonun yanından aşağı inen yolun sağ tarafında, kuzeyden güneye yönelmiş en fazla 10 m. yüksekliğinde, 120 metreye 80 metre boyutlarında hafif eliptik biçimli bir tepcecik göze çarpar. Bu, ... bir Hitit şehri ya da höyüktür.” (Mamboury, 2014/1933, s. 279)

Mamboury (2014/1933), Etimesgut'u ilk kez 1928 yılında ziyaret ettiğini, Höyük civarındaki kalıntıları saptadıktan sonra Müzeler Genel Müdürlüğü'ne başvurduklarını, bu sayede eserlerin toplanıp sergilenmeye başladığını anlatır.

Mevcut tümülüs ve yerleşimler, Ankara şehrinin olduğu kadar AOÇ alanının da imge ve kimlik elemanlarıdır (Tablo I) (Şekil 30). Arkeolojik ve tarihi değerlerinin yanı sıra, sosyal, görsel-bilişsel, eğitim ve planlama değerleri taşımaktadırlar. Alanyalı Aral (2017), Ankara'daki mevcut Frig Tümülüslerini haritaladığı çalışmasında, bu

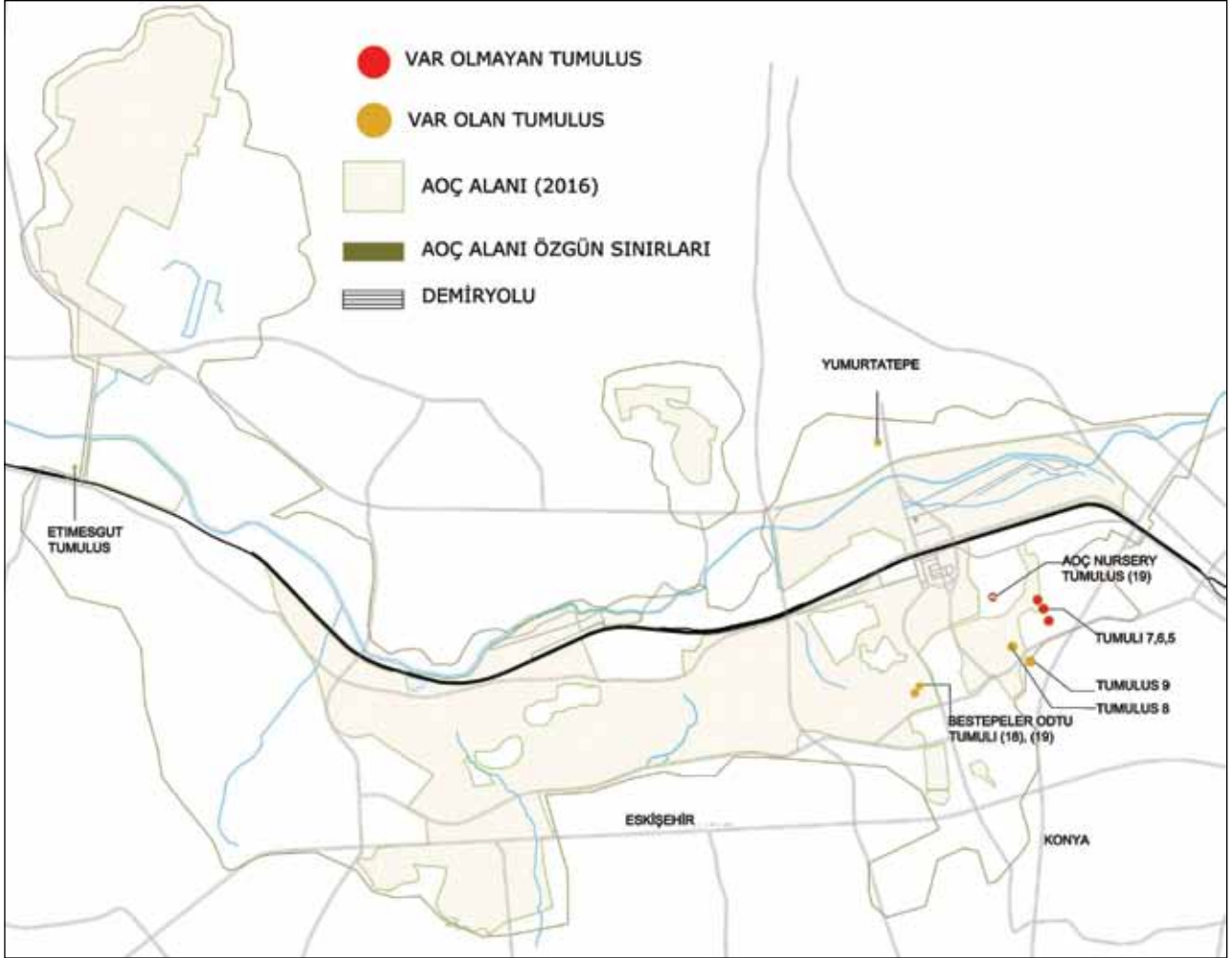
Tablo I: AOÇ Alanı İçinde Tespit Edilmiş Arkeolojik Varlıklar

Ad	Tarih	Dönem	Konum
Yumurtatepe Yerleşimi	I. Bronz Çağ		AOÇ tarihi odağın kuzey sınırı, Demetevler
Beştepe Büyük Tümülüsü	M.Ö. 6. Yüzyıl	Frig	AOÇ'nin doğu sınırı, Beşevler
Beştepeler Tümülüsü I ve II	M.Ö. 6. Yüzyıl	Frig	AOÇ'nin kuzeydoğu sınırı ve Söğütözü Bulvarı'nın batısı
Gençlerbirliği Kremasyon Alanı	M.Ö. 7. Yüzyıl	Frig	Yenimahalle, AOÇ kuzey doğu sınırı
Gazi Çiftliği Fidanlığı Tümülüsü	M.Ö. 8. Yüzyıl	Frig	AOÇ ve Gazi Mahallesi'nin doğu sınırı

Kaynak: TC Kültür ve Turizm Bakanlığı Dokümantasyon Arşivi.

25 Günümüzde Yumurtatepe Yerleşimi risk altındadır. Ankara Büyükşehir Belediyesi tarafından hazırlanan plan ile yerleşim etrafında “15 Temmuz Şehitleri Müzesi” yapılması düşünülmektedir. Plan, Ankara Koruma Bölge Kurulu'nun 3.11.2016 tarihli ve 3792 sayılı kararı, sonradan da Belediye Meclisi'nin 27.09.2016 tarihli ve 2399 sayılı kararı ile onanmıştır.

26 Höyüğün tam koordinatları ile ilgili bilgiye TC Kültür ve Turizm Bakanlığı Dokümantasyon Arşivi'nde rastlanamamıştır.



Şekil 30. AOÇ alanı sınırlarında kalan tespit edilmiş arkeolojik katmanlar.

Kaynak: Çavdar Sert, 2017a.

alanların bakı mekânı olarak veya rekreasyon amaçlarıyla kentliler tarafından kullanıldığını belgelemiştir. Bu nedenlerle, kamuya kazandırma, bakım, mekânsal ve görsel ilişkilendirme, erişilebilirlik ilkeleri doğrultusunda yeniden ele alınmaları gerekmektedir (Alanyalı Aral, 2017). Tümülüslerin ilişkilendirilmesi ve korunması, AOÇ alanı içindeki tarihsel süreklilik ve kültür varlığı zenginliği içerme konularına da katkı sağlayacaktır.

Sonuç

Atatürk Orman Çiftliği alanı, gerek kuruluş öyküsü gerek somut varlıkları ile çok çeşitli değer katmanlarına sahiptir. Çiftlik alanının varlığını sürdürmesi, öncelikle onu üreten fikir mirasının sahiplenilmesi ve geliştirilmesi ile mümkün

olacaktır. Benzer şekilde, fikir mirasının deneylenmesi ve sürdürülmesi ise onu temsil eden ve imgelerini kuran somut değerlerin sürdürülmesine bağlıdır. AOÇ alanı için benimsenecek koruma ve alan yönetimi yaklaşımlarında, Atatürk'ün Bağış Mektubu göz önünde bulundurularak, somut ve somut olmayanın ilişkiselliğinin, -bu makalede değinildiği üzere- tüm boyutlarıyla ele alınması gerekmektedir. Ancak kapsamlı bir değer tespiti ve analizi yapıldıktan sonra AOÇ alanının Ankara kenti ve kentliye sunabileceği olanaklar ortaya çıkarılabilecektir.

Atatürk Orman Çiftliği ortak geçmişimizle, aidiyetlerimizle, toplumsal hikâyemizle, varoluşumuzun temelleri ile bağ kurabilmemizi sağlayan bir varlıktır. Atatürk Orman

Çiftliği, savaş sonrası ekonomisinin hâkim olduğu koşullarda 'yokluktan varlıklar yaratmayı', 'kendi kendine yetebilen bir toplum olabilmenin önemini ve koşullarını' bizlere öğreten bir eserdir. 1980'li yıllara kadar kendi kendine yeten ekonomisi ve öz kaynaklarının zenginliği ile onurlanan Türkiye, artık, 98 tip ziraat ürününü 103 farklı ülkeden ithal etmektedir. TÜİK verilerine göre, Türkiye'deki tarım toprağı 24.314.710 hektardan 20.578.638 hektara düşmüş; altı milyon üretici toprağını terk edip büyük şehirlere göç etmiştir. Bugün Türkiye tarımının ve üreticisinin içinde bulunduğu bu durum akıld tutularak, AOÇ fikir mirası ve modelinin geliştirilerek sürdürülmesinin ne kadar yaşamsal olduğu tekrar hatırlanmak durumundadır.

Günümüzde Ankara'nın geometrik merkezinde bulunan AOÇ alanının büyük bir bölümünü oluşturan doğal ve üretken peyzaj, Atatürk tarafından halka hediye ve emanet edilmiş tek doğal alandır. Çiftlik'in kuruluş hikâyesinin anlattığı üzere, AOÇ alanı 'doğa ile diyalog' geliştirmenin değerli ve benzersiz bir örneğidir. Atatürk Orman Çiftliği, farklı yaş gruplarının üretken bir peyzajı -estetik, bilişsel, görsel, eğitsel açılarından- deneyimlemesi için bir kente sunulabilecek eşsiz bir fırsattır (Çavdar, 2014; Çavdar Sert, 2017a). Flora, fauna, arkeolojik ve mimari varlıklar, su strüktürleri, topoğrafik elemanlar bu deneyimin başlıca fiziksel ve bilişsel katmanlarıdır. Açık talebe dönüşmemiş olsa da, deneysel rekreasyon modelleri alanın ziyaretçileri

tarafından AOÇ alanında uzun bir süredir yapılmaktadır (Şekil 31). Tasarlanmamış ve/veya kültürlendirilmiş AOÇ doğasına olan bu ilgi, alanının özgünlükleriyle korunmasının önemini ortaya çıkarmaktadır. Tarihi odak içinde bulunan yapıların yanı sıra unutulmuş olan çeperdeki üretim odaklarının tespitinin yapılmasına ve bu alanlarla ilgili koruma stratejisi geliştirilmesine ihtiyaç vardır. AOÇ doğasına ve misyonuna özgü bir koruma, tasarım ve uygulama rehberi olmaksızın yapılacak her türlü tasarım ve planlama çalışmasının, AOÇ'nin özgünlüğüne zarar vereceği unutulmamalıdır.

AOÇ alanı ile doğrudan veya dolaylı yoldan ilgilenen bilimsel çalışmaların çeşitliliği ve sayısı, sahip olduğumuz bu değer bilimsel potansiyeli hakkında fikir vermektedir. Çalışmaların uzmanlıklar arası bir zemine taşınması bize emanet edilmiş bu değer anlaşılmaması, korunması, alan yönetimi ve evrenselleşmesi için öncelikli hedef olmalı; kuruluşu, hikayesi ve öğrettikleri ile eşsiz bir deneyim olan AOÇ'nin evrenselleşmesi için strateji ve vizyon önerileri geliştirilmesi üzerinde durulmalıdır. AOÇ alanının 'uzmanlıklar arası işbirliğinin' (planlama, mimarlık, mühendislik, vb) benzersiz bir ürünü ve örneği olduğu, aynı zamanda kurulduğu yıllarda bir işletme modeli olarak evrenselleşme ve tanınma açısından önemli yol kat ettiği unutulmamalıdır.



Şekil 31. AOÇ'nde rekreasyon talebi.

Fotoğraf: Selin Çavdar Sert.



Ekler

Ek 1 Atatürk Orman Çiftliği Yapı ve Yerleşkeleri Envanteri

Mimari değerler (kuruluş aşaması)	Yapım yılı	Tescil tarihi	Mimar/Firma	Güncel Kullanım	Mülkiyet	Durum
Alman Konsolosluğu Binası	1924	02/06/1992, A.K.V.T.V.K.K., karar no 2436	Christoph & Unmack AG Philip Holzmann İnş. Firması	-	AOÇ	Restore edildi
Gazi Tren İstasyonu	1926	02.06.1992, A.K.V.T.V.K.K. karar no 2436 *2003, DOCOMOMO	Ahmed B.Tamcı	Restoran	AOÇ	Restore edildi
AOÇ Köprüsü	1926	1997	-	Köprü	Kamu	Yenilendi
AOÇ Müze ve Sergi Binası (Şarap Fabrikası)	1925-1936	*1997	Bilinmiyor	Müze	AOÇ	Restore edildi 1960s
Söğütözü Koruluğu, Atatürk Evi (Koliba evi), Bekçi kulübesi	1926	27.07.2000, A.K.V.T.V.K.K., karar no 6920	-	Müze	Kamu	Yenilendi
Japon İtriyat Fabrikası	1928	-	-	-	AOÇ	-
Karadeniz Yüzme Havuzu	1931	-	Philip Holzmann İnş. Firması	Anıt	Devlet Mezarlığı (land transfer)	Yeniden işlevlendirildi
10. Yıl Okulu	1933	19.03.2004, A.K.V.T.V.K.K. karar no 9033	Ernst Egli	Okul	Milli Eğitim Bakanlığı	
Posta Binası	1934	*1997	Bilinmiyor (kamu)	Restoran	AOÇ	Yeniden işlevlendirildi
AOÇ Askeri Karakolu	1934		Bilinmiyor (Kamu)	-	AOÇ	
Hamam	1936-1938	30.09.1988, A.K.T.V.K.K. karar no 463	Ernst Egli		AOÇ	
Tarihi Menfez	1920'ler	-	Bilinmiyor		AOÇ	-
Bira Fabrikası	1937	*1998	Ernst Egli		Simer Holding (devir)	Yeniden işlevlendirildi
İşçi Lojmanları	1937	*1997	Ernst Egli		AOÇ	Yeniden işlevlendirildi - kısmen yıkıldı
AOÇ Yönetim Binası	1937	*1997	Ernst Egli	Yönetim binası	AOÇ	Restore edildi
AOÇ Restoranı	1937-2013		1992	AOÇ	AOÇ	Restore edildi, kirada



Ek 1 devam

Mimari değerler (1937 sonrası)	Yapım yılı	Tescil tarihi	Mimar/ Firma	Güncel Kullanım	Mülkiyet	Durum
Süt Fabrikası	1957	*1997	Alman İnşaat Firması	Fabrika	AOÇ	Kullanımda
Mimari değerler (1980 sonrası)	Yapım yılı	Tescil tarihi	Mimar/ Firma	Güncel Kullanım	Mülkiyet	Durum
Atatürk Evi Müzesi	1981	02.06.1992, A.K.V.T.V.K.K. karar no 2436	ATO (Ankara Ticaret Odası)	Müze	Kültür Bakanlığı	Kullanımda
Ziraatçi Atatürk Anıtı	1981	13.07.1994 A.K.V.T.V.K.K. karar no 3591	Heykeltıraş Burhan Alkar, Peyzaj Mimarı Yüksel Öztan	Anıt	Kültür Bakanlığı	
Devlet Mezarlığı	1988		Mimar Özgür Ecevit, Peyzaj Mimarı Ekrem Gürenli		Kültür Bakanlığı	

Kaynak: Çavdar Sert, 2017a. Japon İtiryat Fabrikası ile ilgili bilgi için bkz. Ülkenli, 2017.

Kaynakça

- Ahimesut Nümune Köyü [Tanıtım]. (1929, 15 Nisan). *Halk Gazetesi*, 10, s. 5. Milli Kütüphane Mikrofilm Arşivi [MKMA], Ankara.
- Alanyalı Aral, E. (2017). Ankara kentinde Frig Dönemi İzleri: Frig tümülüsleri üzerine bir araştırma. *TÜBA-KED*, 15, 167-189.
- Ali, F. (2016). *Filiz hiç üzülmesin*. İstanbul: YKY.
- Alpagut, L. (2010). Atatürk Orman Çiftliği'nde Ernst Egli'nin İzleri: Planlama, Bira Fabrikası, konutlar ve "geleneksel" bir hamam. *ODTÜ Mimarlık Fakültesi Dergisi*, 27(2), 239-264.
- Alpagut, L. (2012). *Cumhuriyetin mimarı Ernst Arnold Egli: Türkiye yılları, anılar ve Ankara İçin yapılar*. İstanbul : Boyut Yayınları.
- Ankara Barosu Kent ve Çevre Kurulu. (2009). *Atatürk Orman Çiftliği'nin geleceğini tartışıyoruz paneli*. Ankara: Ankara Barosu.
- Aslanoğlu, İ. (1980). *Erken Cumhuriyet dönemi mimarlığı: 1923-1938*. Ankara: ODTÜ Mimarlık Fakültesi.
- Atabaş, H. (2014). Atatürk Orman Çiftliği'nin Yaban Çiçekleri Fotoğraf Koleksiyonu. Atatürk Orman Çiftliği Araştırmaları web sitesinden 1 Aralık 2017 tarihinde erişildi: <http://aocarastirmalari.arch.metu.edu.tr/kesif-ve-ogrenme/>
- Atatürk Kız Lisesi öğrencileri ile [fotoğraf]. (1937). *Hanri Benazus Atatürk Fotoğrafları Koleksiyonu Album 2*. Atatürk Orman Çiftliği web sitesinden 05.01.2017 tarihinde erişildi: www.aoc.gov.tr
- Atatürk Orman Çiftliği. [İlan]. (1934). *Hakimiyet'i Milliye*. Yalçın Memlük Belgesi, Ankara.
- Atatürk Orman Çiftliği. [İlan]. (1949). *Hakimiyet'i Milliye*. Gönül Genç Atatürk Orman Çiftliği Belgesi, Ankara.
- Atatürk Orman Çiftliği. [Tanıtım]. (1934, 21 Nisan). *Hakimiyet-i Milliye*. Milli Kütüphane Mikrofilm Arşivi [MKMA], Ankara.
- Atatürk Söğütözü Fidanlığı'nda [fotoğraf]. (1926). AOÇ Araştırmaları web sitesinden 05.01.2017 tarihinde erişildi: <http://aocarastirmalari.arch.metu.edu.tr/gazi-ve-kir-2/>
- Atay, F. R. (1968). *Çankaya*. İstanbul: Pozitif Yayınları.
- AUSTRALIA ICOMOS. (1999). *The Australia ICOMOS Charter for Places of Cultural Significance (The Burra Charter)*. Australia ICOMOS web sitesinden 22 Mayıs 2017 tarihinde erişildi: http://australia.icomos.org/wp-content/uploads/BURRA_CHARTER.pdf
- Baş Bütüner, F., Alanyalı Aral, E., Çavdar S. (2017). Kentsel mekân olarak demiryolu: Sincan - Kayaş banliyö hattı. *Ankara Araştırmaları Dergisi*, 5(1), 73-97.
- Biron, M. (1948). *Avrupa üzüm çeşitlerinin Türkiye (Trakya) İklimine İntibakları* [Acclimatation des Cepages Eupeens en Turquei (Thrace) 1937 a 1947]. İstanbul: Tekel Basımevi.
- Buluç, S., (1979). *Ankara Frig nekropolünden üç tümülüs buluntuları*. Doçentlik Tezi, Ankara Üniversitesi, Ankara.
- Cengizkan, A. (2004a). *Mübadele konut ve yerleşimleri*. Ankara: Arkadaş.
- Cengizkan, A. (2004b). *Ankara'nın İlk planı 1924-25 Lörcher Planı*. Ankara: Ankara Enstitüsü Vakfı ve Arkadaş Kitabevi.



- Cumhuriyetin 15. Yıl Dönümü Hatırası posta pulu [Fotoğraf] *Gönül Genç Atatürk Orman Çiftliği Belgesi*, Ankara.
- Çavdar Sert, S. (2017a). *Atatürk Forest Farm as a heritage asset within the context of Turkish planning experience 1937-2017* [Türk Planlama Deneyimi Bağlamında Bir Miras Değeri Olarak Atatürk Orman Çiftliği 1937-2017], ODTÜ Mimarlık Fakültesi, Şehir ve Bölge Planlama Anabilim Dalı, Ankara.
- Çavdar Sert, S. (2017b). Çok katmanlı değerler sistemine sahip koruma alanlarında disiplinlerarası diyalog: Atatürk Orman Çiftliği Deneyimi. E. S. Dağ, E. Sevim, E. İplikçi, Ö. Yalçinkaya (Yay. Haz.). *Koruma: Geçmiş, Bugün, Gelecek Arasındaki Diyalog Sempozyumu, 26-28 Ekim 2017* içinde (ss. 104-113). Ankara: TED Üniversitesi, TMMOB Şehir Plancıları Odası, ODTÜ.
- Çavdar, S. (2014). Atatürk Orman Çiftliği'nin dönüşüm süreci ve nedenleri. *Mimarlık Dergisi*, 377.
- Devlet Ziraat İşletmeleri Kurumu. (1939) *Atatürk çiftlikleri*. Ankara: Devlet Ziraat İşletmeleri.
- Duman, H., Hasbenli, A. ve Ayaş, Z. (Haz.). (2012, 12 Aralık). Ankara İli Yenimahalle İlçesi Gazi Mahallesi Atatürk Orman Çiftliği 1. derece doğal ve tarihi sit alanı sınırları içerisinde bulunan 2100 ada 23 ve 24 no'lu parseller ekolojik temelli bilimsel araştırma raporu.
- Egli, E. (1934) *Gazi Çiftliği tadilat eskisi İzahnamesi* [Yazışma]. (Dosya Dijital No: 663686; plan no: 1142) T.C. Cumhurbaşkanlığı Dijital Arşivi, Ankara.
- Egli, E. (Çizen). (1934). *Gazi Çiftliği tadilat eskisi M 1:5000* [Plan]. (Dosya Dijital No: 721486; plan no: 1142) T.C. Cumhurbaşkanlığı Dijital Arşivi, Ankara.
- Ekim, T. (2009). *Türkiye'nin nadir endemikleri*. İstanbul: İş Bankası Kültür Yayınları.
- Ergin, O. (1977). *Türk maarif tarihi* (C. 3-4). İstanbul: Eser Matbaası.
- Erol, O. (1973). Ankara şehri çevresinin jeomorfolojik ana birimleri. *Açıklamalı Coğrafya Haritaları Serisi*, 240(16). Ankara: AÜ DTCF Yayınları.
- Etimesgut Bölgesi [Harita]. (1957). AOÇ aratırmaları web sayfasından 15.12.2017 tarihinde erişildi: <http://aocarastirmalari.arch.metu.edu.tr/yitirilen-etimesgut/>
- Etimesgut Numune Çiftliği [fotoğraf]. (1939). *Gönül Genç Atatürk Orman Çiftliği Koleksiyonu*, Ankara.
- Gazi Orman Çiftliği [fotoğraf]. (1929). *Hanri Benazus Atatürk Fotoğrafları Koleksiyonu Albüm 1*. Atatürk Orman Çiftliği web sitesinden 05.01.2017 tarihinde erişildi: www.aoc.gov.tr
- Gazi Orman Çiftliği Müdüriyeti. (1930). *Gazi Orman Çiftliği, 5 Mayıs 1925: 5 Mayıs 1930*. Ankara: Hakimiyet-i Milliye Matbaası.
- Gazi Orman Çiftliği, 5 Mayıs 1925: 5 Mayıs 1930*. (1930). Ankara: Hakimiyet-i Milliye Matbaası.
- Günay, B. (2009). Conservation of urban space as an ontological problem. *METU Journal of Faculty of Architecture*, 1, 123-156.
- Güven, S. (2010). Constructing the past in Ankara. S. Redford ve N. Ergin (Ed.). *Perceptions of the past in the Turkish Republic: classical and Byzantine Periods* içinde (ss. 25-42). Leuven: Peeters.
- [Hava fotoğrafı]. (1939a). Harita Genel Komutanlığı Hava Fotoğrafı Arşivi. HGK-GEOPORTAL websitesinden 15 Aralık 2017 tarihinde erişildi: <http://hgkgeoportat.hgk.msb.gov.tr/>
- [Hava fotoğrafı]. (1939b). Harita Genel Komutanlığı Hava Fotoğrafı Arşivi. HGK-GEOPORTAL websitesinden 15 Aralık 2017 tarihinde erişildi: <http://hgkgeoportat.hgk.msb.gov.tr/>
- Hewison, R. (1987). *The heritage industry: Britain in a climate of decline*. London: Methuen London.
- ICOMOS. (1964). *International Charter for the Conservation and Restoration of Monuments and Sites*. ICOMOS web sitesinden 22 Mayıs 2017 tarihinde erişildi: https://www.icomos.org/charters/venice_e.pdf
- İlbay, S. N. (2014). *Çocukluk arkadaşım Mustafa Kemal*. İstanbul: Kaynak Yayınları.
- İmamoğlu, B. (2007). Bilinmeyen Ankara: AOÇ PTT binası. *Mimarlar Odası Bülteni*, 34-35.
- İnan, A. (2014). *Atatürk hakkında hatıralar ve belgeler*. İstanbul: Türkiye İş Bankası Kültür Yayınları.
- Jansen, H. (1936) 12.08.1936 tarihli 3923,3924, 3925 numaralı planlara ait izahname [Yazışma]. (Dosya Dijital No 601309; plan no: 1142) T.C. Cumhurbaşkanlığı Dijital Arşivi, Ankara.
- Jansen, H. (1937). *Ankara İmar Planı Raporu* (M. Yenen,Çev.). İstanbul: Alaaddin Kırıl Basımevi.
- Jansen, H. (Çizen). (1936). *Orman Çiftliği Park ve İmar Planı M 1:2500*. [Plan]. (Envanter No: 23338 plan no: 3925) Technische Universität Berlin Architekturmuseum, Almanya.
- Jansen, H. (Çizen). (1937). *Ankara Civarının Planı M 1:5000* [Plan]. (Envanter No:22993; plan no: 2750) Technische Universität Berlin Architekturmuseum, Almanya.
- Jansen, H. (Çizen). (1939). *Ankara ve Civarı Planı M 1:10000* [Plan]. (Envanter No: 23001; plan no: D 4239). Technische Universität Berlin Architekturmuseum, Almanya.
- Jokilehto, Y. (2007). *A history of architectural conservation*. New York: Routledge.
- Kaçar, D. (2010). *Cultivating the nation: Atatürk's experimental farm as an agent of social and cultural transformation*. Yayınlanmış Doktora Tezi, ODTÜ Fen Bilimleri Enstitüsü, Ankara.
- Kaçar, D. (2011). A unique spatial practice for transforming the social and cultural patterns: Atatürk Forest Farm in Ankara. *METU Journal of Faculty of Architecture*, 1, 165-178.



- Kandemir, S. (1932). *Türkiye seyahatnamesi: Ankara vilayeti*. Ankara: Başvekalet Müdevvenat Matbaası.
- Karaömerlioğlu, M. A. (2006). *Orada bir köy var uzakta: Erken Cumhuriyet döneminde köycü söylem*. İstanbul: İletişim.
- Keskinok, Ç. (2000). Atatürk Orman Çiftliği: Kuruluşu, sorunları ve gelişme seçenekleri için öneriler. *Mimarlık Dergisi*, 292, 43-46.
- Keskinok, Ç. (2007). Bir özgürleşme tasarısı olarak Atatürk Orman Çiftliği. *Bir çağdaşlaşma öyküsü Atatürk Orman Çiftliği içinde* (ss.70-80). Ankara: Koleksiyoncular Derneği.
- Keskinok, Ç. (2010). *Urban planning experience of Turkey in the 1930s*. METU Journal of Faculty of Architecture, 27(2), 173-178.
- Keskinok, Ç. (2013). Atatürk Orman Çiftliği: Bir özgürleşme tasarısı. *Dünya Şehircilik Günü Kolokyumu içinde* (ss. 579-585). Ankara: Şehir Plancıları Odası.
- Kimyon, D. ve Serter, G. (2015) Atatürk Orman Çiftliği'nin ve Ankara'nın değişimi dönüşümü. *Planlama*, 25(1), 44-63.
- Koşay, H. Z. (1933). Ankara Gazi Orman fidanlığında bulunan eserler. *TAED*, 1, 5-21.
- Mamboury, E. (2014). *Ankara gezi rehberi* (Orijinal bs. 1933). Ankara: Ankara Üniversitesi.
- Memlük, Y. (2013). Mustafa Kemal'in Şehircilik devrimi. M.Türkyılmaz (Ed.), *Kur(t)uluş 1923 içinde* (ss. 115-121). Ankara: VEKAM.
- Öztan, Y. (1993). Atatürk Orman Çiftliği'nin Ankara kenti ve yeşil alan sistemi için işlevi. *Dünü, Bugünü ve Geleceği ile Atatürk Orman Çiftliği Sempozyumu içinde* (ss. 27-42). Ankara: TMMOB Ziraat Mühendisleri Odası.
- Öztoprak, İ. (2006). *Atatürk Orman Çiftliği'nin tarihi*. Ankara: Atatürk Araştırma Merkezi.
- Soyak, H. R. (2014). *Atatürk'ten hatıralar*. İstanbul: Yapı Kredi.
- T.C. kuruşu. [Fotoğraf]. (t.y.). Gönül Genç Atatürk Orman Çiftliği Koleksiyonu, Ankara.
- T.C. Tarım Vekaleti. (1953a). *Atatürk Orman Çiftliği*. İstanbul: İstanbul Matbaası.
- T.C. Tarım Vekaleti. (1953b). *Atatürk Orman Çiftliği M 1:70000 [Plan]*. İstanbul: İstanbul Matbaası.
- Tankut, G. (1993). *Bir başkentin İmarı, Ankara (1929-1939)*. İstanbul: Anahtar Kitaplar.
- TC Kültür ve Turizm Bakanlığı Dökümantasyon Arşivi. Mayıs 2017 tarihinde <http://envanter.gov.tr/anit/arkeoloji1> adresinden erişildi.
- TÜBİTAK MAM Çevre ve Temiz Üretim Enstitüsü (2013). *Havza koruma eylem planlarının hazırlanması projesi Sakarya Havzası nihai raporu*. Gebze-Kocaeli: TC Orman ve Su İşleri Bakanlığı.
- Türkiye Toplumsal Tarihi Sergisi [Poster]. (1937). *La Turquie Kemaliste*, 21-22, 95.
- UNESCO. (1972). *Convention Concerning the Protection of the World Cultural and Natural Heritage*. UNESCO web sitesinden 22 Mayıs 2017 tarihinde erişildi: <http://whc.unesco.org/en/conventiontext/>
- UNESCO. (2003). *Convention for the Safeguarding of the Intangible Cultural Heritage*. UNESCO web sitesinden 22 Mayıs 2017 tarihinde erişildi: <https://ich.unesco.org/en/convention>
- UNESCO. (2016). *World Heritage List*. UNESCO web sitesinden 22 Mayıs 2017 tarihinde erişildi: <http://whc.unesco.org/en/list>
- Ülkenli, Z.K. (2017). İç içe iki genç cumhuriyet ütopyası ve dönüşümleri: Ankara ve Atatürk Orman Çiftliği, *Ankara Araştırmaları Dergisi*, 5(1), 27-72.
- Wadler, V. (1934). Die erste ausstellung im neuen ausstellungsgebäude in Ankara. *La Turquie Kemaliste*, 4, 27.