



Hermann Jansen İin Ankara'da Yeni Bir Grev: “Gazi Orman iftliđi” Planlaması*

*A New Task For Hermann Jansen in Ankara: Planning the Gazi Forest Farm***

Leyla ALPAGUT

Do. Dr., ğretim Üyesi, Abant İzzet Baysal Üniversitesi Mühendislik Mimarlık Fakültesi, Mimarlık Bölümü, Bolu
leylalpagut@yahoo.com

Öz

1925 yılında kurulan Gazi Orman iftliđi, tarım, endüstri, ticaret ve eğlence/dinlenme bileşenleri ile modern bir yerleşke olarak gelişmiştir. 1925-1926 yılları arasındaki ilk yapılaşmadan sonra iftliđin çağdaş bir görünüm kazanması amacı ile planlı bir gelişme göstermesine yönelik çalışmalar 1930'lu yıllarda başlamıştır. İsviçreli Mimar Ernst Egli 1934 tarihli iftlik planında, bulunduğu coğrafyanın tarihsel ve kültürel geçmişine duyarlı yaklaşımını Erken Cumhuriyet döneminin diđer kamusal alan çalışmaları ile de örtüşür bir tasarım anlayışı ile birleştiren bir planlama yapmıştır. Bu tasarımdan hemen iki yıl sonra iftlikteki planlama ve yapılaşma çalışmaları daha kapsamlı ve programlı bir anlayışla sürdürülür. 1934 yılında yapılan “Ankara ve Civarı İmar Planı Sözleşmesi” uyarınca Atatürk Orman iftliđi planlaması Alman kent plancısı Herman Jansen'e verilmiştir.

1934 tarihli Egli planlamasında iftliđin merkezi olarak belirlenen, tren istasyonunun güneyindeki bölüm, bundan iki yıl sonra artık ayrıntılı bir planlama konusudur. Jansen, 24.08.1936 tarihinde Atatürk Orman iftliđi Müdürü Tahsin Coşkan'a, yaklaşık dört sayfalık rapor ile 3923, 3924 ve 3925 numaralı Bira Fabrikası ve çevresine yapılacak düzenlemeye ait çizimleri sunmaktadır. Berlin Teknik Üniversitesi Arşivi'nde ulařılan bu çizimlerin dışında, raporda adı geçmeyen ancak Bira Fabrikası'nın doğusundaki konut alanına ait 3940 ve 3941 nolu iki çizim ile Bira Fabrikası'nın çevresindeki eğlence ve dinlenme mekânlarına ait 3836 numaralı bir perspektif çizim yer almaktadır. Jansen'in 1936 yılında hazırladığı planlamada iftlik merkezindeki Fabrika, memur ve işi konutları, hamam gibi üretim ve barınma gereksinimlerini karşılayan bu alanın Bira Fabrikası'na özgü bir kompleks anlayışı ile ele alındığı görülmektedir.

Çalışmada, Jansen'in Atatürk Orman iftliđi planlaması, başta Cumhurbaşkanlığı Atatürk Arşivi ve Berlin Teknik Üniversitesi Arşivi belgeleri olmak üzere yazılı ve görsel belgeler üzerinden tanıtılmış ve değerlendirilmiştir. Jansen planlamasının Erken Cumhuriyet döneminde modernite projesinin bir parçası olarak nasıl bir nitelik taşıdığı, hangi idealler çerçevesinde biçimlendiđi, kullanıcıları için çağdaş bir yaşama alanı oluştururken, tarım, üretim vb. işlevlerinin yanında sosyalleşme ve özgürleşme mekânı olarak nasıl kurgulandığının çözümlenmesi amaçlanmıştır.

Anahtar sözcükler: Atatürk Orman iftliđi, Gazi Orman iftliđi, Hermann Jansen, Ernst Egli, Erken Cumhuriyet dönemi mimarlığı, Ankara

* Gazi Orman iftliđi adı, Mustafa Kemal, Atatürk soyadını aldıktan sonra Atatürk Orman iftliđi olarak adlandırılmıştır. Makalede de, Atatürk Orman iftliđi adlandırılması kullanılmıştır.

** *The Gazi Forest Farm was named the Atatürk Forest Farm after Mustafa Kemal took the surname Atatürk. In this article the name Atatürk Forest Farm is used.*



Abstract

Established in 1925, the Gazi Forest Farm became a modern campus comprised of areas designated for agriculture, industry, commerce, and recreation. Following the initiation activities carried out between 1925–26, the 1930s saw attempts to give the farm a modern look and to enable planned development. Swiss Architect Ernst Egli's 1934 farm plan was a design approach combining the historical and cultural heritage of the country he was working in with the style of the other public space initiatives of the Early Republican Period. Two years after this design was laid out, the planning and development activities at the farm were stepped up through a more comprehensive and programmatic approach. According to the "Convention on the Settlement Plan for Ankara and Its Vicinity" carried out in 1934, the planning of the Gazi Forest Farm was assigned to German urban planner Herman Jansen.

The section to the south of the railway station, which was determined to be the center of the farm in Egli's 1934 plan, became the subject of a more detailed plan two years later. On August 24, 1936, Jansen submitted a nearly four-page long report and drawings no. 3923, 3924, and 3925 pertaining to landscaping to be made in the vicinity of the brewery the Director of the Gazi Forest Farm, Tahsin Coşkan. Apart from these drawings found in the Archives of Berlin Technical University, there are two more drawings, no. 3940 and 3941, pertaining to the residential area to the east of the brewery, and a perspective drawing no. 3836 pertaining to the recreational areas surrounding the brewery which were not referred to in the report. In Jansen's 1936 plan, it can be seen that this section at the center of the farm, which met the needs relating to production and accommodation, such as the brewery, civil servants' and workers' dwellings, baths, etc., was handled as a complex concept particular to the brewery.

This study presents and reviews Jansen's plans by means of written and visual documents, including in particular those found at the Atatürk Archives belonging to the Presidency and the Archives of Berlin Technical University. It aims to analyze the role of Jansen's plan as a part of the modernity project of the Early Republican Period, the ideals around which it was shaped and how it was designed as modern living space with agricultural, industrial, and other functions as well as being a space for socializing and liberation.

Keywords: Atatürk Forest Farm, Gazi Forest Farm, Hermann Jansen, Ernst Egli, Early Republican period architecture, Ankara

Giriş

"Gazi Orman Çiftliği", kurulduğu yerin seçiminden planlanmasına ve yapıli çevresine, tarım, endüstri, üretim ve eğitim uygulamalarından eğlence kurgusuna kadar, çevresi ile "modernite projesi"nin kapsamını ve niteliğini kendi ölçeğinde tanımlayan, tasarlayan bir yerleşkedir (Şekil 1). Cumhuriyet'in kalkınma ve özgürleşme siyasetinin yanında yeni bir toplum yaratma idealinin, tarımla kalkınmaya öncelik veren ve köylere kadar yayılan programın örnek kompleksidir.

Atatürk Orman Çiftliği ilk olarak 1934 yılında Ernst Egli'nin, 1936 yılında yine Egli'nin ve Hermann Jansen'in hazırladığı planlara göre düzenli bir gelişme göstermiş, çağdaş bir görünüm kazanmıştır. Modernite projesinin bir modeli olarak Atatürk Orman Çiftliği, kentsel/kırsal mekânı örgütleyen yapıli çevresinin yanında kullanıcılarına ilişkin sosyolojik, ekonomik ve kültürel bağlamı içeren çok katmanlı bilgiler sunmaktadır. Çalışmada bu projenin bir parçası olan Çiftliğin başından itibaren nasıl kurgulandığını, Erken Cumhuriyet döneminin

idealleri doğrultusunda Jansen planlamasının hangi çözümleri önerdiğinin ve uyguladığının, Çiftliği çağdaş bir görünüme kavuştururken hangi ilkelerin gözetildiğinin ortaya konulması amaçlanmıştır.

Çalışmanın konusu olan Jansen planlaması, Çiftliğin bütününe ilişkin genel bir öneri içermekle birlikte özellikle Bira Fabrikası ve çevresine odaklanır. Bu planlamaya ait raporun ve çizimlerin ışığında Ankara'yı planlayan aktör olarak Jansen'in bu numune çiftlik için nasıl bir yöntem izlediği, kent planıcısının diğer uygulamaları ve dönemi ile kurduğu ilişki/ilişkisizlik, planlamanın nitelikleri ve Erken Cumhuriyet döneminin çok katmanlı/karmaşık kimliği içindeki varlık alanı, makalenin ana tartışmasıdır.

Çalışmada, Atatürk Orman Çiftliği'nin başkent Ankara'nın planlama deneyimleri içindeki yeri, Çiftliğin kuruluşu, yapılaşma ve planlama önerileri, son olarak Cumhurbaşkanlığı Atatürk Arşivi'nde bulunan 1936 tarihli Jansen raporu ile Berlin Teknik Üniversitesi Arşivi'nde bulunan söz konusu rapora ait çizimler üzerinden Jansen planlaması ele alınmıştır.



Ankara ve "Gazi Orman Çiftliği"

Genç Türkiye Cumhuriyeti idari ve kurumsal yapılaşmanın yanında, başkente çağdaş bir mimari çehre kazandırmaya çalışmış, ulusallık bilincini kentsel programlar ile desteklerken bilimsel ve akılcı bir yol izlemeyi hedef edinmiştir (Şekil 2). Ankara'nın başkent kimliğine kavuşması, Cumhuriyet'in başarısı ile eşdeğer görülür ve ulus bilincini oluşturacak bir program olarak ele alınır. Ankara romanında, Atatürk'ün "kendi evi" olarak gördüğü kentin gelişimini nasıl izlediği şöyle anlatılmaktadır:

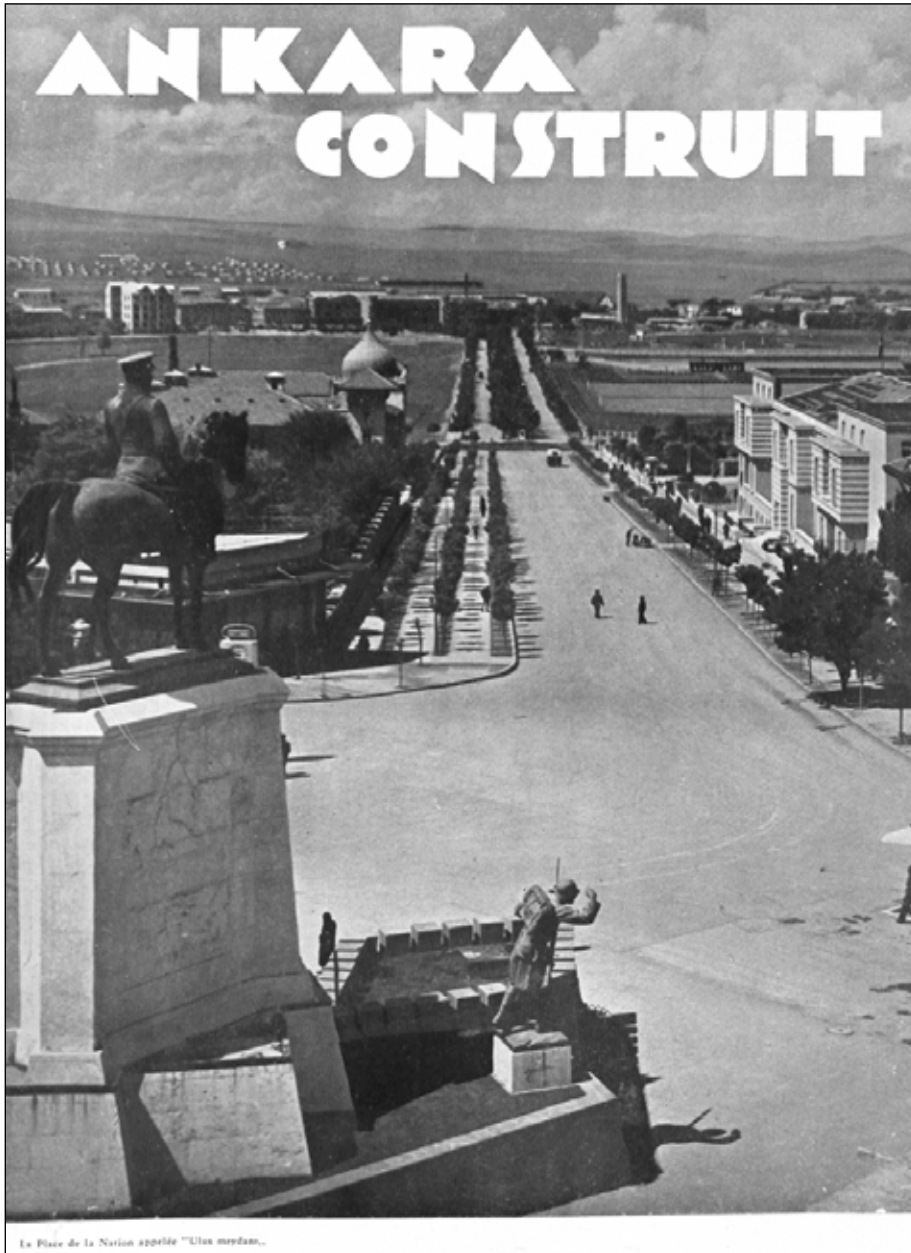
Yolun üstünde yükselen her yeni bina onun mülkü, her yeni dikilen ağaç onun bahçesinden alınmış bir fidan idi. Her açılan caddenin, her yapılan meydanın, her dikilen anıtın, her kurulan müessesenin zevkini gururunu, sanki bunların her biri kendi eseriymiş gibi yürekten duyuyordu. Öyle ki güya Ankara onun kendi evi, Ankara'nın yapılması ve gelişmesi ev sahibi davası idi (Karaosmanoğlu, 1972, s. 140).



Şekil 1. Gazi Orman Çiftliği.
Kaynak: La Ferme, 1940, s.44.

20.000 nüfuslu küçük Anadolu kasabası Ankara'nın çağdaş bir başkent görünümü kazanması sadece yapısal bir dönüşümü değil, sosyal niteliği olan kamusal bireyi ve onun mekânlarını planlayabilmenin öngörüsü olarak değerlendirilmelidir (Tankut, 1993). Daha sonra yapılacak olan Yenışehir'in parkları ve bu parklardaki etkinlikler, sokaklarda, meydanlarda yapılan geçit törenleri, Belediye Bاندosu'nun Kızılay'daki Pazar konserleri,

Yenışehir'deki evlerin bakımlı bahçeleri, Kızılay'ın kahveleri, Bulvar'da gezinti, Halkevi'nde gösteriler gibi yeni gelenekler yaratılmıştır (Tankut, 1993, ss. 270-271). Bu alışkanlıklar birkaç yıl içinde Ankara'da içselleştirilir ve yeni bir kentlilik bilinci oluşur. Kentin modern ve Batılı kimliği, sadece fiziksel mekânı ile değil bunun içindeki devinimin karakteri ve yönü ile tanımlı olmaktadır.



Şekil 2. Ulus Meydanı.
Kaynak: Ankara construit,
1937, s.30.



1924 yılında Ankara için Lörcher planı raporlarının ve çizimlerinin teslim edilmesine kadar pek çok yapı Ankara'daki yerini almıştır.¹ Bunlar çoğunlukla evkaf ve bankalar gibi kurumların yaptırdığı binalar ile doğrudan hükümetin yaptırdığı binalardır. II. Büyük Millet Meclisi, Gazi ve Latife İlk Mektepleri, Ankara Vakıf Oteli Postahane, henüz inşaatına başlanan Maliye Vekaleti, Adliye Vekaleti, Etnografya Müzesi, Divan-ı Muhasebat (Sayıştay) ve Ziraat Bankası Lojmanları, Ankara'da yapılan ilk binalardır (Cengizkan, 2004, s. 73).

Yapılaşma genel olarak birbirinden kopuk olarak gelişmiş, kamu yapıları kentin çeşitli semtlerinde tek tek yükselmiştir. Yenişehir'de, Eski Ankara'da, İstasyon'da Ulus'ta ya da Bulvar üzerindeki kimi anıtsal yapıların katkısı ile görsel bir ifade oluşmuş olsa da bütün bunlar kentsel bir imge yaratma konusunda henüz yetersiz kalmaktadır (Tankut, 1993, ss.53-54). 1925 yılındaki büyük

kamulaştırma çalışması kentsel gelişmenin kapsamını ve yönünü belirleyecektir.²

Diğer yandan Ankara'nın imarı etkinliklerinin önemli aktörlerinden İsviçreli mimar Ernst Egli ise 1927 yılında geldiği kente, bütün olumsuzluklarına rağmen katkı sağlamayı kendisi için şans olarak görmektedir:

Orası iptidai koşullar altında olmasına rağmen, huzurlu bir şekilde yerleştiğimiz ilk yerdi. O zamanlar Ankara'daki her şey ilkeldi: Her çeşit hizmet, kamu hizmetleri, ulaşım. Ama bunların bizim için bir önemi yoktu. Kaydedilen her aşama, yeni Türkiye'nin yeniden inşası bizi mutlu ediyordu ve bunların bir parçası olduğumuz için kendimizi şanslı hissediyorduk (Egli, 1969).

Kamulaştırma çalışması sürerken aynı yıl Gazi Çiftliği'nin kurularak burada toprak, tarım ve üretim uygulamalarının yapılması, kamusal alanı etkileyecek önemli bir girişim olmuştur (Şekil 3). Lörcher'in Ankara planlamasında



Şekil 3. Gazi Orman Çiftliği kuruluş çalışmaları, 1925.

Kaynak: Atatürk Orman Çiftliği (AOÇ) Arşivi.

- 1 Lörcher Planı, 1928 yılında Ankara planı için yarışma açılıncaya ve 1929 yılında bu yarışma sonuçlanıncaya kadar yeni kentin oluşumuna katkıda bulunmayı sürdüren ilk ve tek plandır (Cengizkan, 2004, s.73).
- 2 Gönül Tankut (1993, s. 51), büyük kamulaştırmayı öngören 24 Mayıs 1925 gün 583 sayılı yasayı, Cumhuriyet Meclisi'nin çıkardığı en yaratıcı, en adil ve en sosyal içerikli yasalardan birisi olarak nitelendirmektedir.



gözetilen ilkeler ile Atatürk Orman Çiftliği'nin kuruluş ilkeleri ve gelişimi arasında benzerlikler dikkati çeker. Kentin planlanmasında ve yönetiminde halk sağlığı koşullarının sağlanmasına öncelik verilir (Tekeli, 2009, s. 158). Lörcher, planlama raporunun özellikle "Serbest Meydanlar" bölümünde, 20. yüzyılın başında insan ve toplum sağlığına önem verilmesi ve bunun şehircilik anlayışına yansımaya ilişkin ayrıntılar vermektedir. Daha 1905'de Mannheim'da yapılan kongrede kuramsal zemine kavuşturulan meydanların ve açık alanların tasarımı düşüncesi, 1924-25 Lörcher planı ile Ankara'da uygulanarak öncü olmaktadır. Çağdaş ve modern bir kentteki açık alanların kamusal meydanlar, yeşil alanlar, mezarlıkların oluşturduğu boşluklar, yaşlılar için parklar, gençler için spor alanları önerisi bu düşüncenin bir uzantısıdır:

Tabiatın bahşettiği bu kabiliyet hüsn-i istifade ve tatbik olunursa (güzelce yararlanılır ve uygulanırsa) bugün çorak ve ruhsuz görünen şehre, muhiti (çevresi) bir park yeşilliği için sarılmış bir bağçe şehri şekli verilebilir ve bu halde yeni şehrin manzara-i umumiyesi zeminin bugünkü kabartılarıyla ve tesadüfen mevcut olan serbest düzlüklerin yeşillendirilmesiyle en şirin ve şayan-ı dikkat şehirler arasında latif bir manzaraya malik olabilir (Cengizkan, 2004, ss. 43-44'te aktarıldığı gibi).

Daha sonra Hermann Jansen'in Ankara planlamasının da altlığını oluşturan Lörcher planı ve yaklaşımı, kent taksimatında, parklar bahçeler ve yeşil alanlar düşüncesine öncelik vermekte ve Atatürk Orman Çiftliği'nin ve buna benzer uygulamaların, planlamanın önemli bir parçası olduğunu göstermektedir.

Jansen Ekim 1927'de Ankara planlarının hazırlanması için görevlendirildiğinde Gross Berlin Yarışması ve Tempelhofer Feld semtlerindeki bahçe şehir projeleri ile başarı kazanmış, deneyimli bir şehir plancısıdır. Ancak yepyeni bir kent tümünün planlanması Jansen'in ilk deneyimi olacaktır.³ Ankara ile ilgili düşünceleri, bu dönemde kent imarında görev alan diğer Batılı mimarların dile getirdiklerine benzer şekildedir:

Türk Cumhurbaşkanının son derece dinamik kişiliği, boyutları küçümsenemeyecek bütün zorluklara rağmen, tüm bu projelerin yakın tarihte gerçekleşebileceği ümidini inanılır kılmaktadır. Şahsen benim de Ankara'nın Avrupa'daki birçok büyük kentin kaderini paylaşmaktan kurtulmasından daha fazla arzu ettiğim hiçbir şey yoktur, zira bu kentler fevkalade detaylarına rağmen bütüne bakıldığında, sıhhi ve sosyal anlamda, ulaşım açısından ve arktekonik olarak biçimsiz bir şekilde kurgulanmıştır; insanoğlunun sağlıklı bir beşiği olmaktan dünyalar kadar uzaktır. Ankara, büyük bir kentin çağdaş tasarımı için bir dönüm noktası oluşturabilecektir.⁴

Jansen'in Ankara planı, genel bir bölgeleme yapmakta, araç ve yaya dolaşımını ana bir kent omurgası olarak belirlemekte; kent in esas gelişme yönünü güneye doğru gösterirken, eski şehir çevresinde üç yönde de yapılaşma önermekte; Kaleyi "kent tacı" kabul ederek, kale çevresinin imarı ve kalenin güzel görünmesi için, yeşil baki koridorları önermekte; Bent Deresi'ni yeşil rekreasyon alanı olarak önermekte; İstasyon bölgesini kent merkezi olarak gelişime açmaktadır (Şekil 4). Bir parklar sisteminin geliştirilmesi; Bakanlık yapılarının Yenişehir'de toplu olarak düşünülmesi; Ankara-Sivas demiryolu hattı çevresinin sanayi, Cebeci kuzeyinin mezarlık ve Orman Çiftliği arazisinde hayvanat bahçesi ve büyük park kullanımı kararları zaten uygulanmıştır. 1924 Lörcher Planı'nı bütün yönleri ile benimseyen Jansen bir bölgeleme planı geliştirerek kent in gelişme bağlamını tanımlamıştır. (Cengizkan, 2011, s. 35).⁵ Jansen, Devlet Mahallesi ve Yüksekokullar Mahallesi gibi yeni kentsel merkezler dışında, kentsel olmayan bir kimlik geliştirmeye çalışmış ve genişletilmiş bir "bahçe şehir" düşlemiştir (Nicolai, 2011, s.116).

1928 yılında Ankara'nın planlanması için açılan yarışmada, yarışmacılara verilen "Ankara şehrinin müstakbel planı hakkında mütehassıslara verilen şifahi, tahriri direktif ve doneler" başlığı altındaki 19 maddeden 17.si artık kurulmuş ve gelişmekte olan Çiftliğe ilişkindir. Atatürk Orman Çiftliği konusundaki bu tek madde, "Hayvanat Bahçesi

3 Jansen'in 70'e ulaşan ilerlemiş yaşına rağmen, pek çok değişken içeren böylesine zorlayıcı bir işe girişmesindeki önemli bir etken, ülkenin başkentini tasarlayabilme şansını tek seferlik elde etmiş olmasıdır (Nicolai, 2011, s.113).

4 Nicolai, 11 Haziran 1929 tarihli "Dr. Servaes için manuskript"den aktarmıştır (2011, s. 117).

5 Lörcher planlamasında da kenti bölgeleme anlayışı çerçevesinde, sanayi, yönetim, yönetim ikametleri, kent eğlence ve kültür alanı, kent mezarlığı, kent tarım arazileri, hastane, hapishane, mezbaha gibi çağdaş kullanım alanları, güneydeki sayfiye konutları ve bahçe şehir kısmı gibi ayrılmaktadır. Bölgeleri birbirine bağlayan yollar aynı zamanda bağladıkları uçlarla anlamsal ilişkiler ve kentsel metaforlar oluşturur. İstasyon Caddesi'nin kent in önemli ve prestijli caddesi olması vurgulanmaktadır (Cengizkan, 2002, ss. 226-227).



ve genel park, Orman Çiftliği'nde, Marmara Platosu'ndan başlayarak İstanbul yoluna kadar uzanmalıdır" şeklinde, gelişme alanını genel hatları ile vermektedir. Ancak devlet çiftliklerine öncülük eden bu örnek girişimin bundan sonraki gelişim yönü, kapsamı ve hızı, Cumhuriyet'in önemli bir projesi, kalkınma ve özgürleşme siyasetinin bir parçası olarak tasarlandığını, Ankara'nın planlanması ile bir ruh birlikteliği taşıdığını, her yönü ile Cumhuriyet bireyinin eğitildiği bir model mekân olarak kurgulandığını açıkça göstermektedir.

"Gazi Orman Çiftliği"nin Kuruluşu, İlk Yapılaşma ve İlk Planlama Önerileri

"Gazi Orman Çiftliği", İzmir İktisat Kongresi'nde geliştirilen düşüncelerin, Beş Yıllık Sanayi Planı'nın ve Atatürk'ün Meclis açılış konuşmalarında dile getirdiği çiftlikler sisteminin, tarımda kollektifleşme ve makineleşme politikalarının, kırsal kalkınma ve özgürleşme hedeflerinin modeli olarak üretilmiştir. Kent merkezi dışında kurulan ve kullanıma sokulan Çiftlik, tarım, endüstri ve üretim işlevlerini yerine getiren, modernite projesinin niteliğini tanımlayan



Şekil 4. Jansen "Ankara Umumi Planı" 7 Haziran 1932.

Kaynak: Cengizkan 2004, s.109.

bir yerleşkedir⁶ (Şekil 5). Üretilenlerin yanında havuzları, parkları ve spor alanları ile Ankaralılar'ın özlem duyduğu pek çok olanağı sunar ve yeni alışkanlıklar oluşturur (Şekil 6).

Ali Cengizkan (2002, ss. 215-218), Cumhuriyet döneminde kamusal alanın yeniden tanımlanması ile bunun sonucunda kente yansıma biçimlerini barındıracak olası kamusal mekânların aday olarak kullanıma sokulmasının, bunların belli toplumsal gruplara tahsis edilmesinin, onlar tarafından benimsenmesinin, sahiplenilmesinin ve uygunlaştırılmasının birlikte yürüdüğünü belirtmektedir. Bu durum, kaçınılmaz olarak dönemin modern-

leşme projesini içeren, kolektif bilinci de devreye sokan çok boyutlu projenin bir parçasıdır. Yine kamusal alanın üretimi üzerine saptamalarında, kamusal alanın evriminde yaşanan bilinç içi - bilinç dışı gelişmelerin ve kamusal mekân konusundaki kırılışın, Cumhuriyet yönetimin yeni bir dönem başlatma isteği ile çok yakın ilişkisi olduğunu vurgular.

Bu dönemin modernite projesi kapsamında, devlet eliyle gerçekleştirilen ithal ikâmesine yönelik sanayileşme programına göre demiryolu üzerindeki küçük kentlerde yer alan fabrikalar gibi, Çiftlikte de başından beri üretim tesisleri mevcuttur.⁷ Süt, bira, şarap ve tarım ürünleri gibi



Şekil 5. Atatürk Orman Çiftliği arazisi.
Kaynak: Atatürk Orman Çiftliği (AOÇ Arşivi).

6 Habermas'ın belirttiği gibi, kamusal temsil ile ilişkilidir. Toplum bilim sözcükleri ile kamu statü belirleyici bir alandır ve yönetici kadronun temsili gücünü tanımlar (Ankara'nın kamusal yüzleri, 2002, s.10). Yönetim erkini elinde tutan kadro, öngördüğü sosyal ütopya ile çakışan mekânı hedefleyecek, kentsel artefaktlar yardımıyla da meşru kıldığı belleği, kamusal bir olgu olarak, sıradan kitleyle paylaşacaktır (Ankara'nın kamusal yüzleri, 2002, s. 29).

7 Türkiye'nin modernleşmesi çok yönlü olarak toplumun tüm alanlarını kapsayacak şekilde modernite projesinin meşruiyet çerçevesi içinde sürerken, sanayi öncesi toplumdaki köylülük çözülerek kentlilik yaşanacaktı (Tekeli, 2009, s. 158).



gıda başta olmak üzere bazı sanayi dallarına yer açmasının yanında çok sayıda sanayi işletmesinin ve kültür yapısının mekânsal yerleşimini belirlemek üzere kendi mülkünü açmıştır. Gazi İlk Muallim Mektebi, Tandoğan Hava Alanı, Etimesgut Hava Alanı, Ankara Stadyumu ve Şehir Hipodromu, Çiftlik arazisini kullanan kuruluşların başında gelirler (Cengizkan, 2004, s. 101).

Çiftliğin 5 Mayıs 1925 tarihinde Atatürk'ün girişimleri ile kuruluşunun ardından planlı ve bütüncül bir gelişme göstermesi için yapılan uygulamalar 1930'lu yıllarda başlar. Bu yıllar, özellikle Almanca konuşulan ülkelerden davet edilen kent plancısı ve mimarların Ankara'nın inşasında etkin oldukları ilginç bir dönemdir. Birinci Ulusal Mimarlık Üslubu'nun sona ermesi için gerekli adımlar atılmış, özellikle yabancı uzman arayışı hızlandırılmıştır. 1927 yılında çıkarılan Teşvik-i Sanayi Kanunu bu konunun çözümü için gerekli ortamı hazırlar.

1926 yılında Sağlık Bakanlığı bünyesinde Theodor Jost ile Ziraat İstasyonları ve Yüksek Ziraat Enstitüsü'nü tasarlamak için Alman Baurat Naht firması Ankara'ya davet edilir. 1927'de Ernst Egli ve Clemens Holzmeister, 1928'de Robert Oerley çeşitli kamu binalarının tasarımını ve yapımını gerçekleştirmek üzere Türkiye'ye davet edilirler ve Ankara'da uzun süreliğine kalırlar.

Atatürk Orman Çiftliği'nin planlanması ve binalarının tasarımında da Almanca konuşulan ülkelerden gelen bu isimlerden Alman kent plancısı Hermann Jansen ve İsviçreli mimar Ernst Egli etkin bir rol üstleneceklerdir. Jansen, tıpkı Holzmeister ve Egli gibi, kendisini Kemalist idealleri kentsel mekâna yansıtacak kişi olarak görmektedir. Görevinin mesleki olduğu kadar politik olduğunun da bilincindedir.⁸ "Tasarlama'nın kendisi, farklı özneler tarafından gerçekleştirilse de bütünüyle politik bir etkinliktir.⁹ Jansen'in Ankara için hazırladığı bölgeleme



Şekil 6. Atatürk Orman Çiftliği, genel görünüm, 1920'ler.

Kaynak: Uğurlu Tunalı Arşivi (Cumhuriyet'in başkenti, 2007).

- 8 Bernd Nicolai 1928-1938 arasındaki on yıllık zaman diliminde kentsel merkezleri arketonik olarak da uygulayabilme fikri Jansen'in öncelikli davası haline geldiğini belirtir. Ancak Jansen hedeflerini gerçekleştirmekte başarılı olamamıştır. Bu Jansen tasarımlarının işlevsel olmamasından değil, geliştirdiği imar yönetmeliklerinin uygulanmasını sağlayacak iktidar mekanizmalarına sahip olmamasından kaynaklanmaktadır (2011, s. 114).
- 9 Bu durum, sadece kent planlaması ve yapıların üretiminde değil, Cumhuriyet ilkelerinin halka benimsetilmesinde önemli bir araç olarak görülen diğer sanat etkinliklerinde de görülmektedir. Erken Cumhuriyet Dönemi'nde periyodik olarak düzenlenen İnkılap Sergileri, örneğin kübist biçim dilinin ilerlemeci ve bilimsel vaatlerinin tercih edilerek neredeyse "resmi sanat dili" olarak benimsenişi, devletin bütün sanat etkinliklerini ve eğitimini yönlendiren bir kimliğe sahip oluşu, bu durumu açıkça gözler önüne sermektedir.

planı ve 1929 İmar planında da açıkça görüldüğü gibi baştan beri temsili odaklar aracılığı ile düzenlenen kent anlayışını savunduğu görülmektedir.¹⁰ Kentsel tasarım onun için devlet otoritesinin metaforudur (Nicolai, 2011, s. 126). Planlamasında, daha sonra Çiftlik planında da benzer bir eğilim göstereceği gibi, bahçe şehir elemanları ile modern kent tasarımına ait elemanları biraraya getirmiştir.

Çiftliğin planlı bir gelişim göstermesi de, 1934 tarihli Egli tasarımı ile başlamış, ardından Jansen planlaması ve

Jansen-Egli işbirliği ile sürdürülmüş ve tamamlanmıştır. Modern bir yaşama, barınma, tarım, üretim, vb. alanının gereksinimi olan düzenlemeler Egli ve Jansen'in planları ile Atatürk Orman Çiftliği'ne katılmış olmaktadır. Kuruluş aşamasında, tek katlı kırma çatılı yapılar, yerleşkede halihazırda mevcut olan ve Egli'nin "mihver" olarak sözettiği kuzey-güney ekseninin iki yanına belirli bir planlama olmaksızın yerleştirilmiştir (Şekil 7). Eksenin kuzey ucunda Gazi Tren İstasyonu, güney ucunda ise 1926'da yapılan ve kısa bir süre sonra da yıkılan Kuleli Köşk yükselir.¹¹ Çiftliğin üretime ve ticarete yönelik



Şekil 7. Gazi Orman Çiftliği parkı 1920'ler.

Kaynak: Uğurlu Tunalı Arşivi (Cumhuriyet'in başkenti, 2007).



Şekil 8. Marmara Köşkü, Ernst Egli, 1928.

Kaynak: Uğurlu Tunalı Arşivi (Cumhuriyet'in başkenti, 2007).

¹⁰ Nicolai, Jansen'in gerçek anlamda yeniliğe açık projelerinin sadece Bahçelievler örneği gibi yerleşimler olduğunu belirtir. Bunlar da Jansen'in Ankara'da uygulayabildiği tek yapı projesidir (2011, s. 126).

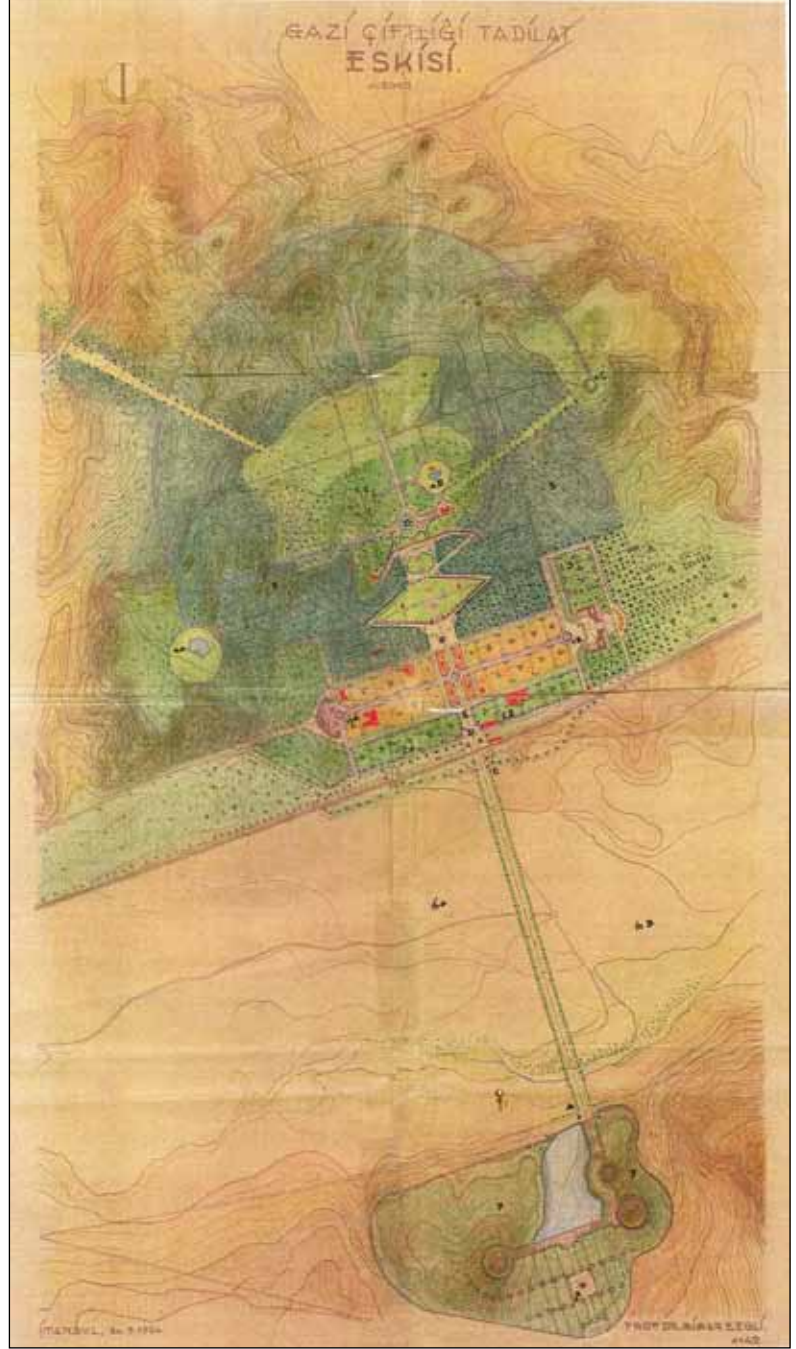
¹¹ Holzman Şirketinin yaptığı köşk, yapımından altı ay gibi kısa bir süre sonra oluşmaya başlayan duvar çatlakları nedeni ile güvenli bulunmayarak yıktırılır. Bkz. Alpagut, 2010.



kurgusunu tamamlamanın yanında onu dönemin diğer uygulamaları arasında ayrıcalıklı bir konuma getiren, eğlenceye ve dinlenmeye yönelik mekân anlayışıdır. 1930 yılına gelinmeden iki parkın mevcut olması Çiftliğin başından itibaren bu işlevleri bir arada barındıran kimliğini ortaya koymakta, parklar, Çiftliğin güzel köşeleri ve onu taçlandıran "tezyinat" olarak görülmektedir:

Çiftlikte tezyinata da ehemmiyet verilmekte ve her sene tevsî edilmek üzere parklar vücuda getirilmektedir. Elyevm Çiftlik'te Marmara ve Çiftlik Köşkü Parkları namına iki park mevcuttur. Çiftliğin muvaffakiyetle vücuda getirdiği tezyinat bahçeleri bilhassa Ankara'nın ihtiyaçlarını temine matuftur (Gazi Orman Çiftliği, 1930, s.23).

Egli'nin Atatürk Orman Çiftliği ile ilişkisi ise Jansen'den daha önceye dayanır. Türkiye'ye gelişinden kısa bir süre sonra, 1928 yılında, Çiftlik arazisine yapılacak Marmara Köşkü'nün tasarımı ve yapımı işi Egli'ye verilir¹² (Şekil 8). Bu ilk yapısının ardından, Milli Eğitim Bakanlığı İnşaat Bürosu yöneticiliği ile Güzel Sanatlar Akademisi'ndeki hocalık ve yöneticilik çalışmalarını sürdürdüğü sırada, 1934 yılında Çiftlik için üç sayfalık rapor hazırlar ve ekindeki çizim ile birlikte Cumhurbaşkanlığı'na sunar (Şekil 9). Böylece Çiftliğin modern bir model yerleşke olarak planlanması ve gelişmesi süreci başlamış olur.¹³ Egli, söz konusu raporunda, kent plancısı kimliği ile, kent merkezi dışında kurulmuş ve o güne kadar dağınık biçimde gelişmiş bu "numune" çiftliğe "şekil vermek" istediğini, Çiftliği park haline getirmenin gerekliliğini, Atatürk için çalışmaktan duyacağı onuru vurgulayan düşünceleri ile birlikte raporunda anlatır. Mevcut "mihver" in gözetilerek, farklı işlevlerin gruplandırılıp geometrik bir kurgu içine yerleştirildiği, kanalların, terasların ve havuzların kurguyu tamamladığı çağdaş



Şekil 9. "Gazi Çiftliği Tadilat Eskizi", Ernst Egli, 1934.

Kaynak: Egli, 1934.

12 2016 yılında yıkılan Marmara Köşkü konusunda ayrıntılı bilgi için bkz. L. Alpagut, 2012b.

13 Bkz. L. Alpagut 2010, 2012a.



bir yerleşke tasarımıdır bu. Tamamı uygulanmasa da bu tasarım Atatürk Orman Çiftliği'ni, modernite projesinin küçük bir kentsel modeli olarak düşünmeyi daha da kaçınılmaz hâle getirmektedir.

Hermann Jansen'in Atatürk Orman Çiftliği Planlaması, 1936

Egli'nin 1934'de sunduğu öneri ile aynı yıl, Hermann Jansen ile yeni İmar Müdürü Semih Bey tarafından "Ankara ve civarı" İmar Planı Sözleşmesi imzalanır. 10 maddelik sözleşmenin 2. maddesinde, Orman Çiftliği ve Gazi Evi civarına ait 1/5000 ölçekli haritanın da Jansen'e verileceği belirtilmektedir (Tankut, 1993, s.141). İkinci sözleşme 17 Ekim 1934 tarihinde imzalanmış, 2.08.1935'de Bakanlar Kurulu Kararı ile yürürlüğe girmesine rağmen 17.01.1936 başlanmıştır (Tankut, 1993, s. 144). Ekim 1934 tarihli sözleşme ile Jansen, Ankara civarı imar planını yapma hakkı kazanmış olur.¹⁴ Gönül Tankut, 1933 yılının başında Jansen'in Ankara'daki işini uzatmak için her yolu denemeye hazır olduğunu, Ankara'nın uygulama planlarını hazırlama, uygulamayı yönlendirici danışmanlık yapma sorumluluğunun 19.04.1931 sözleşmesi ile devam ettiğini, bu sözleşmenin 1935 Eylül ayında sona erdiğini, uygulama döneminin Jansen açısından en önemli yönünün Ankara'da daha uzun süre çalışabilmek için sarfettiği çaba olduğuna değinmektedir (1993, ss.137-138).

Tankut'un belirttiği gibi Jansen'in Ankara'da daha uzun süre kalma çabaları varsa, sözleşmesinin sona erdiği tarihe yakın bir dönemde Çiftlik planlaması konusundaki sözleşme onun için oldukça önemlidir.¹⁵ 1934 tarihli Egli raporunda Çiftliğin merkezi olarak belirlenen, tren istasyonunun güneyindeki bölüm, bundan iki yıl sonra artık ayrıntılı bir planlama konusudur. Anlaşılan o ki sözleşme gereği, mevcut Egli planlamasına rağmen Jansen Çiftlik planlamasına dâhil olmuştur. Jansen, 24.08.1936 tarihinde Atatürk Orman Çiftliği Müdürü Tahsin Coşkan'a, yaklaşık dört sayfalık rapor ile 3923, 3924 ve 3925 numaralı Bira Fabrikası ve çevresine yapılacak düzenlemeye ait çizimleri

içeren "Orman Çiftliği'nin Umumi Şekli Hakkında Bir Teklif" sunmaktadır (Şekil 10).

Berlin Teknik Üniversitesi Arşivi'nde bulunan bu çizimlerin dışında, raporda adı geçmeyen ancak Bira Fabrikası'nın doğusundaki konut alanına ait 3940 ve 3941 nolu iki çizim ile Bira Fabrikası'nın çevresindeki eğlence ve dinlenme mekânlarına ait 3836 numaralı bir perspektif çizim aynı arşivde yer almaktadır. Jansen'in raporunda sözetmediği bu çizimler, planlamaya ait ayrıntıları içerir. Atatürk Orman Çiftliği'ne ait toplam altı çizim, yerleşke merkezinde özellikle bira fabrikası ve çevresinin planlamasına ilişkindir. Bu planlama, eğlence ve dinlenme yerleri, parklar, bahçeler ve konut alanını içermekle birlikte arşivdeki çizimler "Atatürk Orman Çiftliği İçin Park" başlığı ile tasniflenmiştir.¹⁶

Jansen raporunda ilk olarak 3923 ve 3924 numaralı çizimler üzerinde, Bira Fabrikası'nın çevresine odaklanarak öncelikle yayaların dolaşımına ait yolların yeniden düzenlenmesi konusunu ele almaktadır (Şekil 11 ve 12). Gönül Tankut'un Jansen'in Ankara planı konusundaki analizi, Jansen'in Çiftlikteki yaya trafiği yaklaşımı ile örtüşür. Tankut 1929 tarihli yarışma raporuna dayanarak, trafik çağını henüz yeteri kadar benimsememiş olan plancının bir tek temel kuralı olduğuna, bunun da motorlu taşıt yollarının sayısını en aza indirgeyip, üzerinde sürekli ve kesintisiz trafik akışını sağlayarak diğer yolları ikinci dereceye sayıp kısa, düz ve dar tutmak, kent içi ulaşımında yaya yollarına büyük önem vermek olduğuna dikkati çekmektedir (Tankut, 1993, ss.142-144).

Jansen Ankara planlamasında böylece hem trafiği denetlemek hem de ekonomik davranmak amacındadır. Ağaçlar arasında yeşil kuşaklar içinden geçen yaya yolları Ankara'nın iç bağlantısını sağlayacağı gibi, kent sağlığının bir gerekliliği olarak trafiğin olumsuz etkilerini perdelemiş olacaktır. Doğal verilere oldukça duyarlı olan Jansen, tepeleri ve vadileri yeşillendirmek, dik eğimlerde yapılaşmaya gitmemek, yolları dar, kısa ve az tutarak

14 Tankut, Ankara'daki tüm çalışmalarının bitiş tarihinin 17.01.1939 olduğunu belirtir (Tankut 1993, s.144).

15 Jansen'e göre Gençlik Parkı tasarımı konusunda da en doğru yaklaşım, projenin imar planı müellifine yaptırılmasıdır. Jansen parasız çalışmaya bile razıdır (Jansen-Şükrü Kaya 28.07.1933). Gençlik Parkı Ankara'nın bir ziyeti, imar planının en çarpıcı elemanlarından birisidir. O, İstasyondan Ankara'ya girmekte olanlar için modern başkentin habercisidir. 1934 yılbaşında Gençlik Parkı projesini yapma isteğini benimser gibidir (İmar Müdürü-Jansen 22.02.1934). Aynı yılın sonunda Jansen Şehir Mezarlığı projesini yapmaya da talip olacaktır (Protokol 17.10.1934). İmar yönetimi bir ara bu isteği kabul eder gibi görünür ancak sonradan durum değişecek, Gençlik Parkı projesi de, Cebeci Mezarlığı projesi de Jansen'e verilmeyecektir (Tankut, 1993, ss. 139-140).

16 Berlin Teknik Üniversitesi Arşivi'ndeki çizimlerde Hermann Jansen/ Walter Bangert isimleri kullanılmıştır. Bangert'in çizimlerin hazırlanmasında katkı sağladığı anlaşılmaktadır ancak çizimlerin üzerinde ve raporunda Walther Bangert ismine rastlanmamıştır. Diğer yandan, Cumhurbaşkanlığı Atatürk Arşivi'ndeki dört sayfalık Türkçe raporun Almanca olduğu düşünülen özgün haline ise Berlin Teknik Okulu Arşivi'nde ulaşımamıştır. Benzer şekilde, Türkçe raporun ekinde de raporda adı geçen çizimler bulunmamaktadır. Rapor ve çizimler böylece biraraya getirilmiştir.



24.VIII.1936

Bay Tahsin,

Genel Direktör,

Orman Çiftliği

Sayın Bay Genel Direktör,

İlişik olarak tarafınıza, Bira Fabrikasının etrafına verilecek şekil hakkındaki teklifimi muhtevî 3.923, 3.924 ve 3.925 numaralı resimlerle bir perspektif resmi ve Orman Çiftliğinin umumî şekli hakkında bir teklifi gönderiyorum.

3923 ve 3924 numaralı resimler:

Bira Fabrikasının etrafı, evvela, otomobil münakalesi ile yaya gidenlerin dolaşmasına âit yolların yeniden tanzimine muhtaçtır. Bu gün; otomobil seyri seferi ve yaya gidenlerin gâdiş gelişi, İstasyon binasından itibaren cenupta, Atatürk'un köğküne müteveccih iki serpantin yolunun ayrıldıkları noktaya kadar uzanan büyük mihverin üstünde vaki olmaktadır. Bu büyük mihver, henüz evler bulunmayan garp cihetinden, 25 metre genişliğe çıkarılacak ve yalnız yaya gidenlere mahsus olmak üzere, geniş ve yeşil bir saha olarak şekillendirilecektir. Otomobil seyri seferi ise bu yeşil mihverin garbindaki muvazi yola nakledilecektir ki bu yol, cenuptan bir kavis geçerek yine eski serpantin yoluna çıkacaktır. İstasyon ile Bira Fabrikasının pek yakınında olmak üzere bu yolda, tank yerini muhtevî, bir otomobil durağı derpiş edilmiştir. Burada, kaideten, otomobiller bırakılacak ve ziyaretçiler, yaya olarak muhtelif istirahat ve eğlenme yerlerine gideceklerdir.

./.

A	14-13-1
D	14-2
F	14-85

Şekil 10. Rapor, Hermann Jansen, 1936, s. 1.

Kaynak: Jansen, 1936, 24 Ağustos.



- ikinci sayfa.

Birinci yeşil mihvere amüt olarak, şark - garp istikame-
tinde, ikinci bir yeşil mihver yapılmıştır. Bu, şark tarafında, hâ-
len mevcut mektepte nihayetlenmekte ve garp tarafında, yeni Hafta-
sonu otelinin esas kısmında bitmektedir. Meskûr şark - garp yeşil
mihveri, aynı zamanda, memurlara mahsus münferit evlerle iskânın -
orta sahasıdır. " Resim 3925 e müracaat"

Bira Fabrikasının etrafı şu surette tasavvur edilmiştir:
Mevcut lokanta bahçesi ile pergola, olduğu gibi bırakıl-
mışlardır. Bira bahçesi, mevcut pergola ile birinci sınıf lokanta
bahçesinden ayrılmaktadır. Bu lokanta bahçesinde, terasları ile bir-
likte birinci sınıf bir lokanta da vardır. Bu yeni inşaatın mütesav-
ver şekli şöyledir: O, II ci sınıf lokanta olacak/mevcut Bira
bahçesi ile alâkadar olmak üzere, büyük bir yemek salonundan müte-
şekkildir. (Aynen teroemesi,). Bunun hizmeti, mutbahdan görülecek-
tir ki mutbah, aynı zamanda birinci sınıf lokanta ile onun üzerinde
bulunan otel odalarının da hizmetini temin edecektir. Yeni inşaatın
cenup ucunda kahve ve müzik salonu olarak bir pavilyon vardır. Bi-
rinci sınıf lokanta bahçesi teraslar şeklinde yapılmıştır. Ortadaki
büyük çimenli saha mevcut araziye nazaran bir metre alçaltıldığından
cenuptan iltisak eden kaskatlı teraslarla aralarında, bu suretle
beş metrelik irtifa farkı temin edilecektir. Bu irtifa, beş teras
arasında taksim ediliyor. Ortadaki alçaltılmıç çimenlik, kışın Pa-
tinaç için kullanılabilir. Garpta, birinci sınıf lokanta bahçesine,
müteaddit tenis yerleri iltisak etmektedir.

./.

A	IV-17-1
D	10-7
F	1-16

Şekil 10. Rapor,
Hermann Jansen,
1936, s. 2.

Kaynak: Jansen,
1936, 24 Ağustos.

- üçüncü sayfa.

Mevcut Bira Bahçesi "ikinci sınıf," garpte, bir Bira çadırı ve Bahçeler ile Luna Parkına bitişiyor. Luna Parkında bir çok seyir ve eğlence kulübeleriyle muazzam tekerlek (Sekiz geçilinde hava yolu), (İğri Salıncak) ve (Atlı Karınca) gibi eğlendirici tesisat yapmak kabildir.

Demir Fabrikası, şimdilik kalabilir. Fakat imkân olmaz, şimale, demir yolunun o bir tarafına nakledilmelidir ki, burada Çubuk ovasının şimaldeki kenarında endüstri ve ziraat tesisatı için kâfi yer vardır.

İstasyondan Bira Bahçesine methal olarak bir ön meydanı vardır. Burada, müteaddit dükkânlarla uzaktan ziyaret edilecek yerleri ilan edecek bir reklam kulesi bulunacaktır.

Bira Fabrikasının büyütülmesi için teklif edilen çekil, fotoğraflardan, mimarlık bakımından mümkün olarak tasavvur edilen çekildir. Kuş bakışı planı icabettirirse, inşaatın değişmesi veya yerini tebdil etmesi derhal mümkündür.

3925 numaralı resim:

Orman Çiftliğinin umumî planı, iskân sahalarını ve park yerlerini birbirile ahenkter bir çekle sokmağa çalışmalı ve arazinin silüetine bilhassa dikkat edilmelidir. Bundan dolayı, İstasyonun yakınındaki mevcut park ve Bahçelerde mahdut bir iskân sahası derpiş edilmiştir. İleride lazım olacak diğer iskân sahaları Atatürk köşkünün cenubu parkisinde konulmuştur. Bundan maada Bira Fabrikasının garbında, demiryolu boyunca, bir iskân sahası derpiş edilebilir. Mamafih, A B C D sahası, lokanta bahçesile Lunaparkın genişleme imkânını nazarı dikkate alarak şimdilik parçalanmalıdır.

./.

A	13-13-1
D	60-2
F	7-87

Şekil 10. Rapor, Hermann Jansen, 1936, s. 3.

Kaynak: Jansen, 1936, 24 Ağustos.



- Drdnc Sayfa.

İstasyondan bařlayan byk yeřil mihverin son noktası aık hava tiyatrosudur ki mzik ve tiyatro ve hatta aık hava sineması olarak kullanılabilir. Bundan gayri olarak ehemmiyet, muhtelif yksek yaylaları, park tesisatı, ve ormanlık ile sslemeĐe hasredilmiřtir.

Derin saygılarıyla,

H. Jansen

A	W-12-1
D	40-2
F	1-88

řekil 10. Rapor,
Hermann Jansen,
1936, s. 4.

Kaynak: Jansen,
1936, 24 AĐustos.

batı tarafından 25 metre genişliğe ulaştırılacak ve sadece yayaların kullanacağı geniş bir yeşil alan olarak düzenlenecektir.

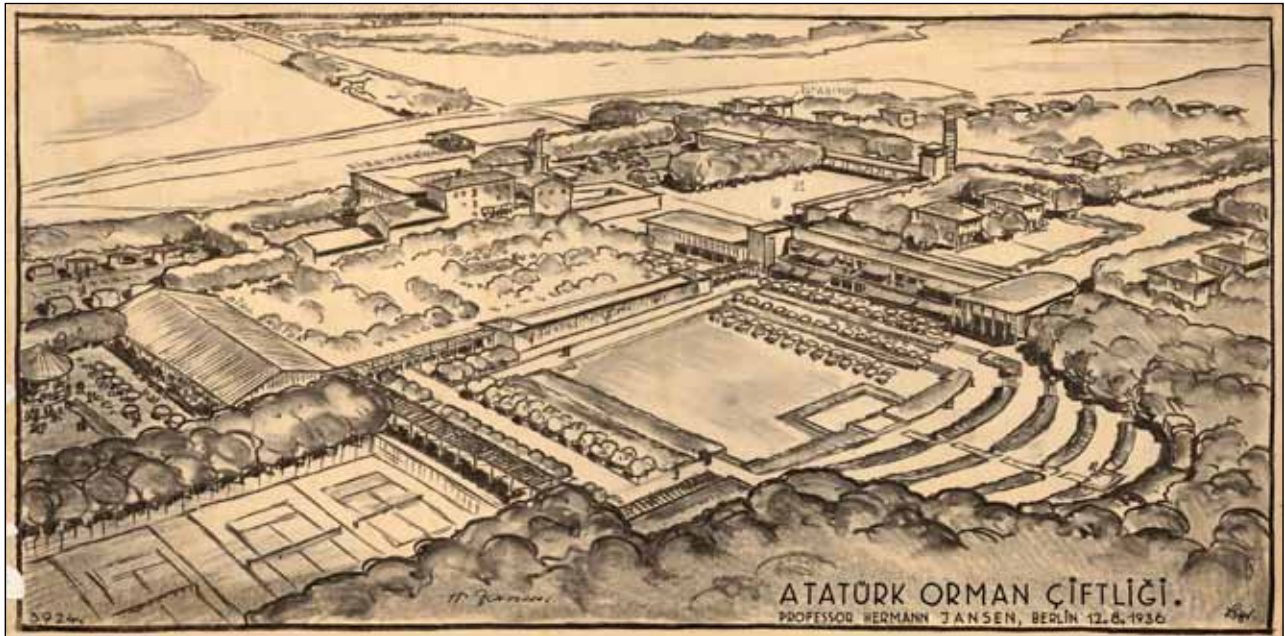
Otomobil gidiş gelişi bu yeşil eksenin batısındaki paralel yola aktarılacak, güneyde bir kavis çizerek ana caddeye bağlanacaktır. Bu yolun Bira Fabrikası'na ve istasyona yakın bir bölümü otopark olarak düzenlenmelidir. Ziyaretçiler otomobillerini burada bırakıp yaya olarak dinlenme ve eğlence mekânlarına ulaşabileceklerdir. Jansen, raporunda sözettiği kuzey-güney doğrultusundaki ana eksen dışında, Bira Fabrikası memur ve işçi konutlarının arasından geçen, iki yanında konutların sıralandığı doğu-batı eksenini vurgulamıştır. Bu eksen, doğusunda mevcut olan ilkokul ile batısında ise yapılması planlanan "Haftasonu Otel"nin ana kapısı ile sınırlandırılır (Şekil 12). Bu eksen aynı zamanda, memurların kullanacağı konutların da orta alanını oluşturmaktadır.

Jansen, 3836 No'lu çizime göre Bira Fabrikası'nın çevresini şöyle planlar: Mevcut lokanta bahçesi ve pergola olduğu gibi bırakılmış, pergola, bira bahçesi ile lokanta bahçesini ayırmıştır.¹⁷ Bu bahçede terasları ile birlikte birinci sınıf

lokanta yer almaktadır. Jansen'in tasarımına göre bu lokanta, ikinci sınıf lokanta olacak mevcut bira bahçesi ile ilişkili biçimde büyük bir yemek salonundan meydana gelmektedir (Şekil 14). Yemek salonunun hizmeti mutfaktan sağlanacaktır. Bu mutfak aynı zamanda, birinci sınıf lokanta ile üzerindeki otel odalarına hizmet verecektir.

Güney uçta, kahve ve müzik salonu olarak kullanılan bir pavyon vardır. Teraslar halinde düzenlenen lokanta bahçesinin ortasındaki çim kaplı büyük alan alçaltılacak, böylece güneydeki teraslarla aralarında beş metrelik bir yükseklik farkı oluşacaktır. Bu yükseklik beş terasa bölünmüştür. Ortadaki alçaltılmış alan, kış mevsiminde buz pateni için kullanılabilir (Şekil 12 ve 15). Lokanta bahçesinin batısına ise tenis kortları yerleştirilmiştir. Bira bahçesinin batısına bitişik olarak bira çadırı, diğer bahçeler ve lunapark bulunmaktadır. Lunaparkta birçok seyir ve eğlence alanları vardır. Jansen buraya, sekiz rakamı şeklinde bir havayolu, salıncak ve atlıkarınca gibi eğlendirici tesisat yapmanın mümkün olduğunu belirtir.

3923 ve 3924 numaralı planlara göre, idare binası ve konutların hemen yakınındaki mevcut demir fabrikasının



Şekil 12. 3924 No'lu çizim, Bira Fabrikası ve çevresi H. Jansen, 1936 (50,3x99,5 cm).

Kaynak: Jansen, 1936f.

17 Sözkonusu lokanta 2015 yılında yıkılmıştır.



da şimdilik bulunduğu yerde kalabileceğini, ancak imkân bulunmaz bulunmaz demiryolunun kuzeyine nakledilmesi gerektiğini belirtir (Şekil 11). Belli ki Jansen Çubuk Ovası'nın kuzey kenarında, endüstri ve ziraat tesislerinin toplanmasını düşünmekte demiryolunun güneyini ise barınma, dinlenme, eğlenme mekânları ile yürüyüş yollarına ayıran bir düzenlemeyi öngörmektedir. İstasyondan Bira Bahçesi'ne girişte ise bir ön meydan bulunmaktadır. Buraya bazı dükkânlar ile ziyaret edilecek

yerlerin ilan edileceği bir reklam kulesi yerleştirilmiştir. Lörcher ve Jansen'in Ankara planlamasında İstasyon Caddesi'nin kentin en önemli ve prestijli caddesi olmasına benzer anlayışla Gazi Tren İstasyonu binasının tanımladığı bölüm ve kuzey-güney aksının belirlediği cadde böyle bir potansiyeli vaadediyor.

Demiryolunun güneyindeki hâlihazırda mevcut küçük bira üretim tesisinin genişletilmesi kararı sonucunda,



Şekil 13. Gazi Orman Çiftliği, yaya kullanımı. Kaynak: Uğurlu Tunalı Arşivi (Cumhuriyet'in başkenti, 2007).



Şekil 14. Bira Fabrikası bahçesi, 1937. Kaynak: Atatürk Orman Çiftliği Bira Fabrikası, 1940.

"mimarlık bakımından mümkün olarak tasavvur edilen şekil" olarak bu yapıyla birleşip iç avluyu kuşatan U kütle önermiştir (Şekil 11, 12, 13, 14 ve 15). Ancak uygun olmadığı takdirde inşaatı değiştirmenin ya da yerini değiştirmenin derhal mümkün olacağını belirtir¹⁸ (Şekil 16 ve 17). Bu durum, Jansen'in belki de tıpkı demir fabrikası gibi bu tür üretim tesisleri için İstasyonun kuzeyindeki alanı düşündüğünü ancak küçük bira üretim tesisinin genişletilmesi kararı sonucu, olası burada sürdürülmesi koşulu sonucunda böyle bir düzenlemeye gittiğini akla getirmektedir. Jansen Ankara planlamasında yaptığı bölgeleme gibi burada da işlevleri birbirinden ayırma ve Çiftlik merkezini tümüyle ziraat ve üretim tesislerinden arındırarak düzenleme eğilimindedir. Ancak daha önceki Egli planlamasında da ziraat ve sanayi için aynı şekilde zaten demiryolunun kuzeyinin önerildiği unutulmamalıdır.

Raporunun "3925 numaralı resim" başlığı altında Jansen, Orman Çiftliği'nin demiryolunun güneyindeki geniş

araziye ait genel planlamayı ele alır (Şekil 18). Burada "iskan" sorununu çözmeye çalıştığı anlaşılan genel bir planlamadan söz eder. Raporda adı geçmeyen ancak Berlin Teknik Üniversitesi Arşivi'nden elde edilen 3940 ve 3941 Nolu çizimler, söz konusu bu genel planlama içinde mevcut konutların ve yeni yapılacakların yerini göstermektedir (Şekil 19 ve 20). Ancak, olası konut alanlarını göstermek için 3925 No'lu çizimde Çiftlik merkezinin güneyindeki arazinin tümünü plana işlemiştir. 3940 ve 3941 No'lu çizimler 3925 No'lu çizimin ekinde yer almakta, Çiftlik merkezinin güneyindeki geniş araziye gösteren çizimden sonra mevcut konut alanına odaklanmaktadır. Yapılan planlamada konut alanları ile park yerlerinin uyumlu bir biçime sokulmaya çalışıldığı da görülmektedir (Şekil 21). Burada Jansen arazinin silüetine özellikle dikkat edilmesinin gerekliliğine odaklanır. İstasyonun yakınındaki mevcut park ve bahçelerde düzgün bir iskân alanı öngörmüştür. Daha sonra gerekli



Şekil 15. 3836 No'lu çizim, Park ve Lunapark perspektif çizim, H. Jansen, 1936 (36,3x63,3cm).

Kaynak: Jansen, 1936e.

¹⁸ Jansen raporda, "kuş bakışı plan icabettirir ise" ifadesini kullanarak inşaatı değiştirmenin ya da yerini değiştirmenin derhal mümkün olacağını belirtmektedir.



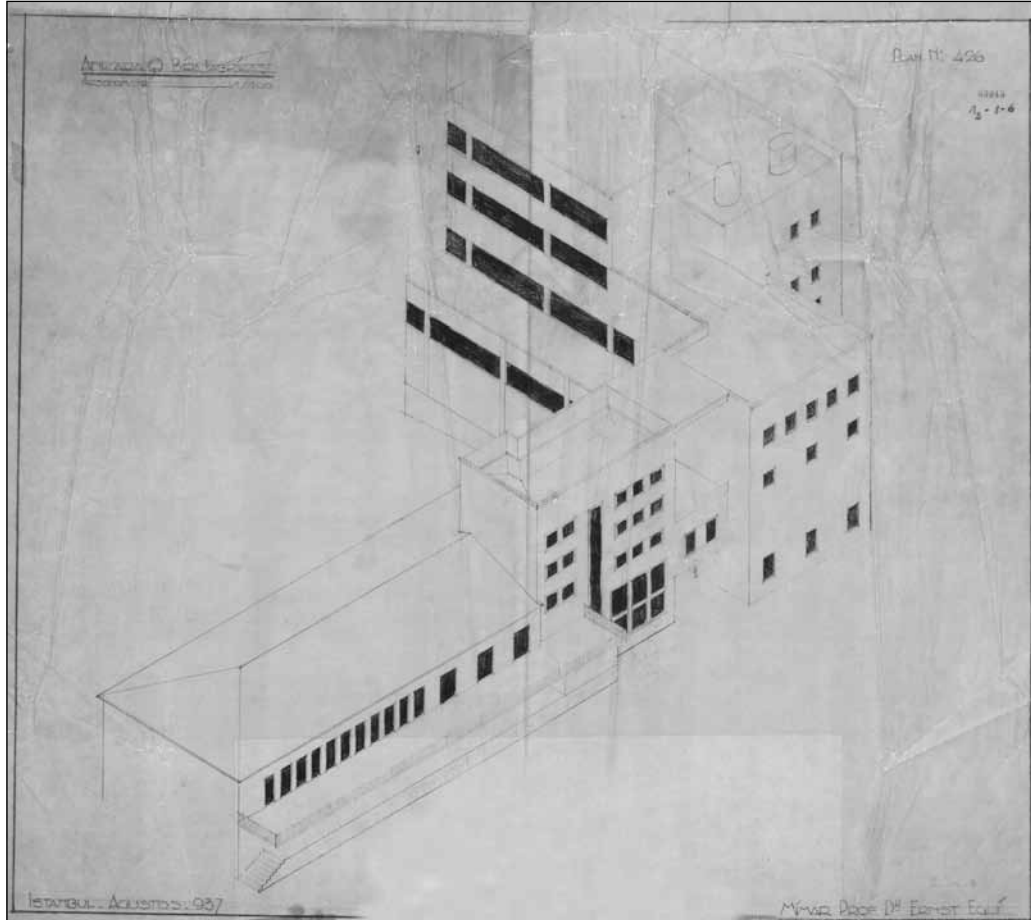
olacak diğer iskân alanlarını ise Marmara Köşkü'nün güneydoğusuna yerleştirir. Bunun batısında demiryolu boyunca uzanan bir iskan sahası daha düşünülebileceğini belirtir. Ancak çizimde A,B,C,D sahası olarak belirttiği bölümün, lunaparkın genişletilmesi ihtimaline karşı şimdilik parçalanmaması gerektiğini vurgulamıştır.

Jansen, raporunun sonunda İstasyondan başlayan büyük yeşil "mihverin" uç noktasının açık hava tiyatrosu olmasını ister (Şekil 15). Burası tiyatro, konser ve hatta açık hava sineması olarak kullanılabilir. Bütün bunların dışında yerleşkenin yüksek alanlar, parklar ve ormanlık alanlarla süslenmesine önem verilmelidir. Jansen'in tiyatro ve açık hava sineması önerisi, tıpkı Egli'nin aynı yer için düşündüğü anıt ile diğer heykel, anıtsal giriş ve köprü önerileri gibi uygulanmamıştır. Ancak, eksenin bitişi işaret eden bu bölümün, gerçekleştirilememiş olsa da, Çiftliğin kuruluşundan başlayarak vurgulu bir kamusal alan olarak düzenlenmeye çalışıldığı izlenmektedir (Şekil

22). Egli'nin planlamasında, ülkenin tarihine gönderme yapan sembolik öğelere yer vererek, etkili bir anıtsallık da yaratmaya çalıştığı, Jansen'in ise bu tür bir yaklaşımdan çok işleve yöneldiği, ancak meydan ve toplanma alanları oluşturabilecek düzenlemelere yer verdiği görülmektedir. Jansen, fabrika ile birlikte hemen çözülmek zorunda kalan memur ve işçi konutlarını çevresindeki düzenleme ile ele alırken Bira Fabrikası Hamamı'ndan hiç söz etmemiş, ancak plana işlemiştir (Alpagut, 2010, s. 247) (Şekil 19 ve 20).

Sonuç

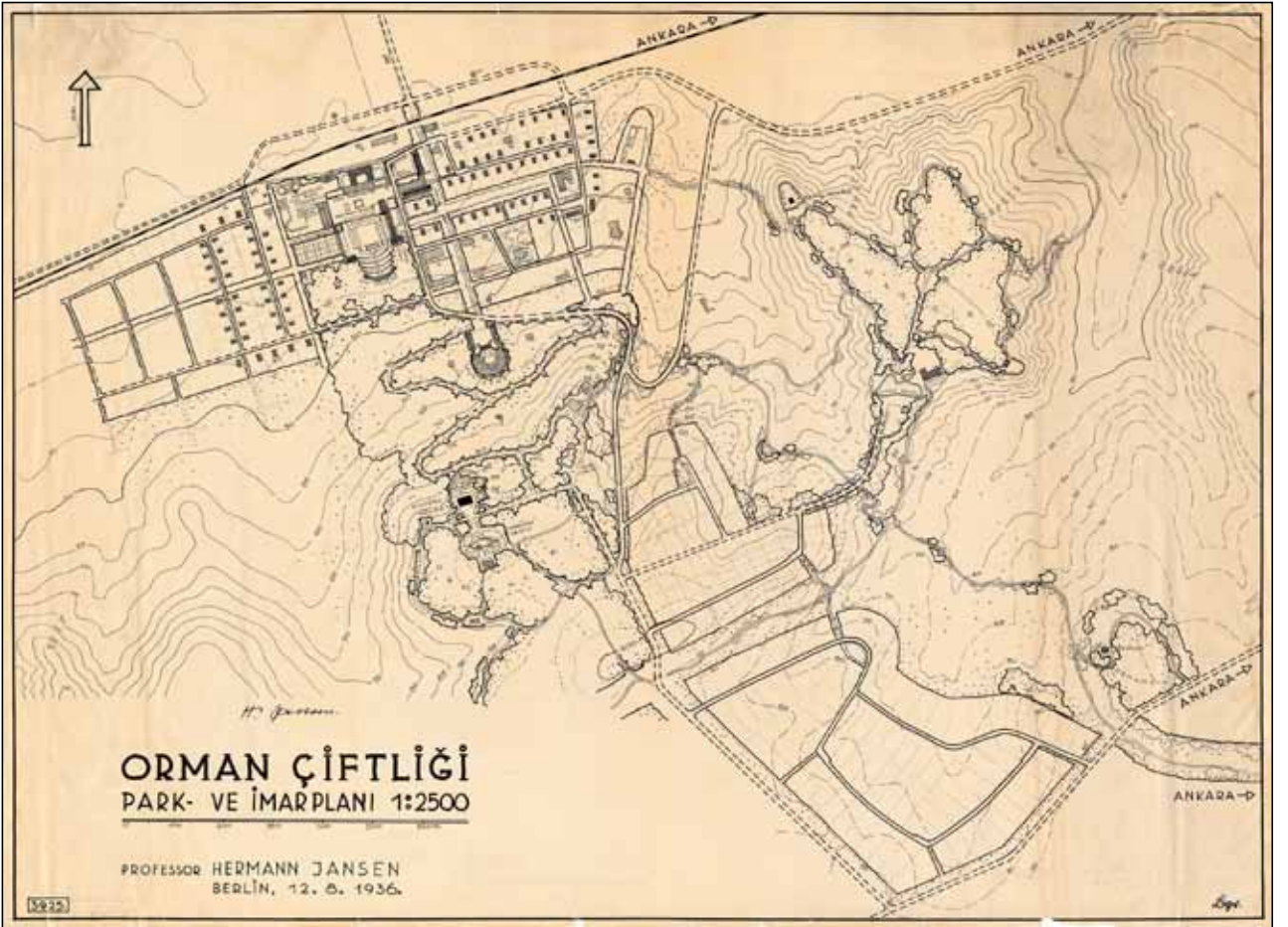
Jansen'in Atatürk Orman Çiftliği merkezine, özellikle de Bira Fabrikası ve çevresine odaklanan planlamasının üretim ve barınma gereksinimlerini karşılayan bir kompleks anlayışı ile ele alındığı dikkati çeker. Avrupa örneklerinde ya da Jansen'in Ankara planında da yerini belirlediği Amele Mahallesi örneğindeki gibi, endüstri



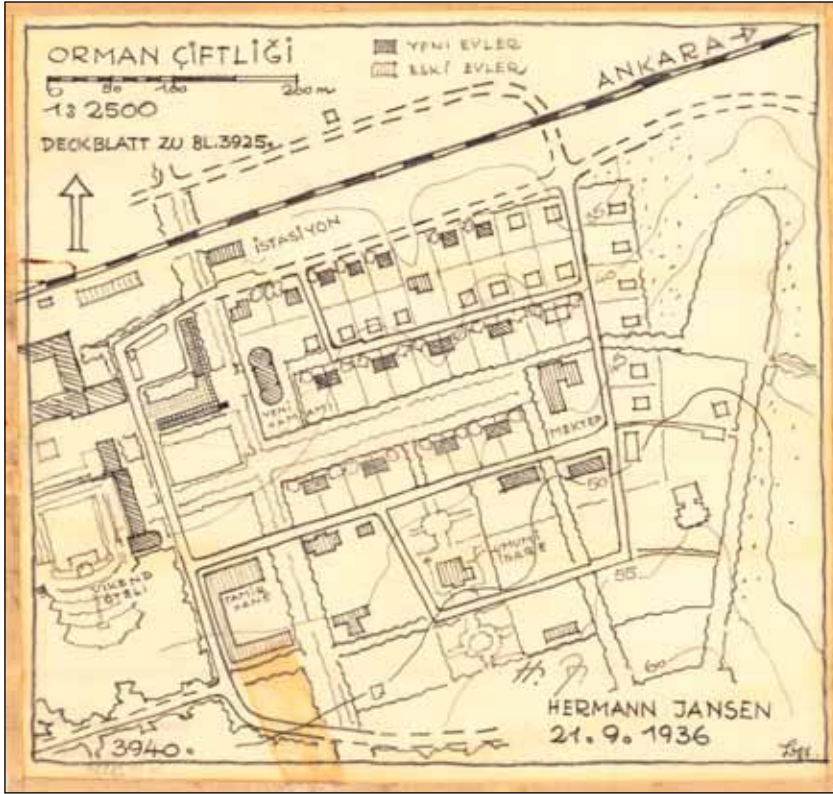
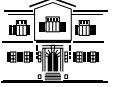
Şekil 16. Eski Bira Fabrikası, Ernst Egli çizimi, 1937.
Kaynak: Egli, 1937.



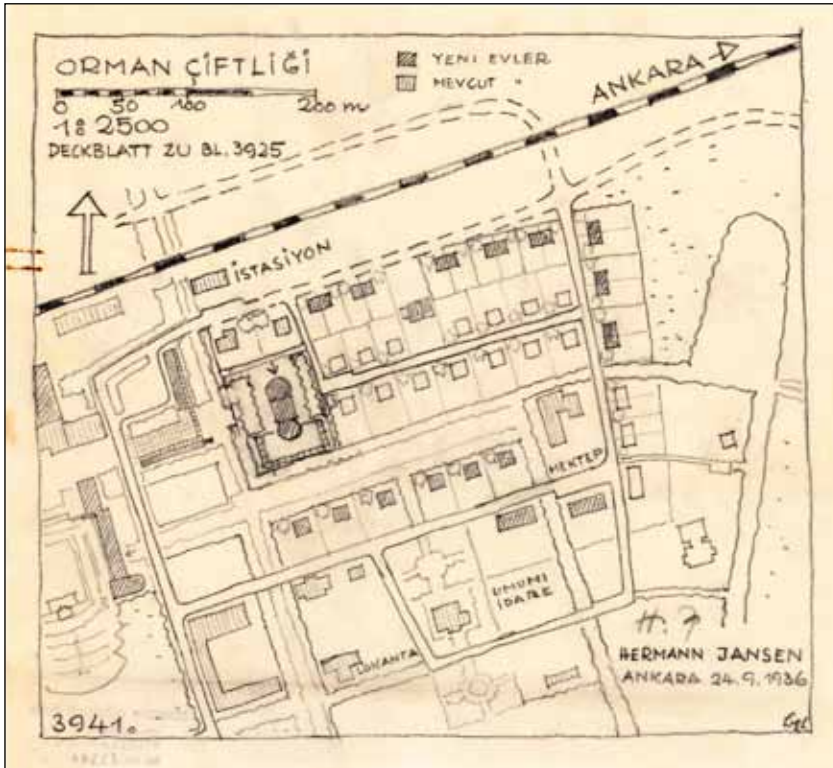
Şekil 17. Bira Fabrikası,
Ernst Egli, 1937.
Fotoğraf: Leyla Alpagut,
2010.



Şekil 18. 3925 No'lu çizim, Orman Çiftliği Park ve İmar Planı, H. Jansen, 1936 (1:2500, 78,3x102,2 cm).
Kaynak: Jansen, 1936c.



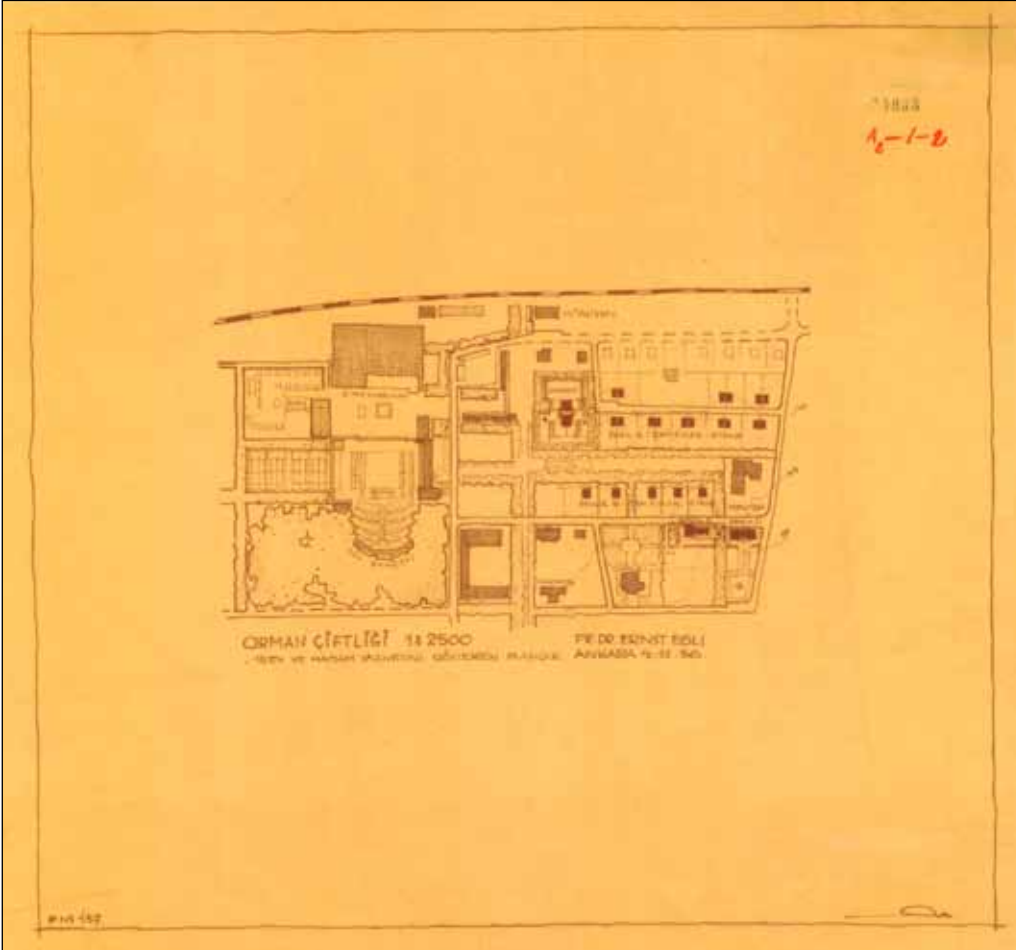
Şekil 19. 3940 No'lu çizim, Atatürk Orman Çiftliği konut alanı, H. Jansen, 1936 (1:2500, 26,4x27,9 cm).
Kaynak: Jansen, 1936a.



Şekil 20. 3941 No'lu çizim, Atatürk Orman Çiftliği konut alanı, H. Jansen, 1936 (1:2500, 24x26,3 cm).
Kaynak: Jansen, 1936b.



Şekil 21. Atatürk Orman Çiftliği, memur ve işçi konutları, hamam, genel görünüm.
Kaynak: Atatürk çiftlikleri, 1939.



Şekil 22. Orman Çiftliği, 15 ev ve hamam vaziyetini gösteren plan, Ernst Egli, 4.11.1936.
Kaynak: Egli, 1936.



alanı ve işçi mahallesi kurgusunun küçük ölçekte bir uygulaması olduğu, ancak bir yandan da Çiftliğin kuruluşundaki yapılaşma ve kullanım niyetine uygun olarak Ankaralılar'ın kullanımına açık diğer mekânlarla bir arada düşünüldüğü görülmektedir. Planlamasındaki eksen vurgusu ve buna göre oluşturulan işlevsel dağılım, hem kendisinin hem de daha önceki 1924 tarihli Lörcher'in hazırladığı Ankara planlaması ile ortak özellikler taşıdığı gözden kaçmamaktadır.

Jansen planlaması, Egli'nin 1934 yılında hazırladığı "Gazi Çiftliği Tadilat Eskizi"ndeki işlev dağılımı ile neredeyse bütünüyle örtüşmektedir. Egli planlamasının hemen öncesinde ise bazı yapılar tamamlanmıştır. Kuzey-güney ekseninin iki yanında sıralanan tek katlı birkaç yapı ile küçük bira üretim tesisi, demir fabrikası, eksenin doğusunda Onuncu Yıl Yatı Mektebi ve İstasyon, Marmara Köşkü, Lokanta, İdare gibi bazı yapılar hâlihazırda mevcuttur. Söz konusu eksen ve çevresi başından beri Çiftliğin merkezi olarak şekillenmeye başlamıştır. Atatürk Orman Çiftliği Müdürlüğü ile Cumhurbaşkanlığı arasında yapılan yazışmalardan anlaşıldığı gibi 1930'lu yıllardaki ilk planlamada, yeni binaların konumlarının belirlenmesinde ve projelerinin hazırlanmasında Egli oldukça etkilidir.¹⁹ Jansen ise kendisi ile 1934 yılında yapılan Ankara ve Civarı İmar Planı Sözleşmesi uyarınca artık Çiftlik'ten de sorumludur. Zaten İmar planı müellifi olarak pek çok konuda kendisini sorumlu ve yetkili görmek istemektedir. Anlaşılan o ki, Egli planlaması varken ve uygulanıyorken, Jansen planlama konusunda asıl yetkin kişi olarak görevlendirilmiştir ve bu konu kendisi için önemlidir.

Egli'nin 1969'da kaleme aldığı anılarında, Çiftlik'te Jansen ile birlikte yaptığı çalışmalara ait bilgi vermemesi dikkat çekicidir.²⁰ Bu durum, anıların kendine özgü yapısı gereği, not alınanlar ve akılda kalanlarla kurgulandığı gerçeğinden kaynaklanmış olabileceği gibi Egli'nin bilinçli olarak değinmediğini de akla getirmektedir. Bütünü ile benzeşme de Ankara planının elde edilmesinde Lörcher-Jansen süreci gibi Egli-Jansen sürekliliğinden sözedilebilir. Egli planlamasının altlık oluşturduğu anlaşılan ayrıntılı Jansen planlamasında daha çok yaya ve taşıt trafiği ile iskân konusuna çözüm arandığı, bunun dışındaki kurgunun zaten mevcut olduğu görülmektedir. Jansen Ankara planlamasında da burada küçük bir uygulamasını yaptığı gibi, taşıt ve yaya trafiğinin kapsamlı biçimde birbirinden ayrılmasını hedefleyen ve yürüme mesafelerini temel alan bir düzen oluşturmuştur.

Jansen'in 12.8.1936 tarihli, 3923 numaralı, Bira Fabrikası ve çevresini ele alan planlamasından hemen üç ay sonra 4.11.1936 tarihinde bu kez Egli aynı yere ait bir plan hazırlamıştır. 1936 yılında planlama konusunda birlikte çalıştıkları anlaşılan Jansen çizimleri hazırladığı 1936 yılının Ağustos ve Eylül aylarından sonra buradaki aktif görevini tamamladığı, 1937 yılı boyunca bu bölgedeki Bira Fabrikası, konutlar, hamam gibi yapıların tasarımını ve yapımını Egli'nin gerçekleştirdiği görülmektedir. Egli'nin "15 ev ve Hamamın vaziyetini gösteren plandır" ibaresini taşıyan 4.11.1936 tarihli vaziyet planı, Jansen'inkine alternatif bir planlama değil mevcut plan üzerinde bundan sonra gerçekleştireceği yapılara ilişkin bir çizimdir. Bu nedenle dolaşım aksı vb. ayrıntılar yerine yapıların konumları ve çevresi ile ilgili ayrıntılar verirken Jansen bunların yanında otomobil ve yaya dolaşımı ilişkilerini de vurgulamıştır.

Jansen'in Ankara için hazırladığı ancak gerçekleşmeyen bazı tasarımlarında da Çiftlik planlaması ile kimi benzer özellikler gözden kaçmaz. 1933 tarihli Ankara için Stadyum tasarımlarında açık hava tiyatrosu yer almaktadır. Yine uygulanmayan Gençlik Parkı Projesi'nde de Gazi Bulvarı'nın yükselen bölümüne kademeli, anıtsal bir kaskad yerleştirmiştir. 1936'da Cebeci için önerdiği Yüksekokullar Mahallesi'ne ilişkin tasarımda da spor ve rekreasyon alanlarını içeren bir üniversite parkı, yerleşkenin merkezini oluşturmaktadır.

Jansen'in Ankara planlaması modern bir bahçe şehir önerisi olarak düşünülürse, Atatürk Orman Çiftliği içinde barındırdığı bütün işlevleri, planlaması ve yapı çevresi ile bu "bahçe şehir" çabasının küçük ölçekli bir örneği gibi durmaktadır. Jansen'in 1936 yılında Ankara planlaması notlarında yer verdiği, çağdaş olma isteği, gençlik ve halkın esenliğinden sorumlu olunması, çağdaş teknolojinin dikkate alınması ve uygulanması maddeleri, onun diğer bütün tasarımlarında da gözettiği ilkeler olarak Atatürk Orman Çiftliği'nin karakteristik özelliklerini oluşturur.

Sanatın kendisinden söz edebilmek için mevcudiyetinden emin olmamız gereken "sanatçı-sanat yapıtı ve sanat izleyicisi" gibi, Çiftliğin "tasarımı ve kullanımı" benzerlikler taşır. Tıpkı Batı anlamında sanatın üretimi, izleyici kitlesi ve tüketimi konusunda ülkemizin başından beri yaşadığı kendisine özgü sorunları ve bunun aşılmasında izlenen yöntemlerin tümüyle hedefine ulaşamaması riski gibi, kent planlamaları ya da Atatürk Orman Çiftliği planı iyi

19 Bkz. Alpagut, 2010.



tasarım nesnelere olarak üretilenler de kullanım düzeyinde ne yazık ki istenen deneyime girememektedirler.

Devlet eliyle yürütülen bir programın parçası olarak Çiftliğin yapıları çevresinin yanında planlamasına ait okunabilirliğinin de aynı hassasiyetle korunması önem taşımaktadır. Bu tür planlamaların bir tasarım sorunu olarak ele alınıp çözümlenmesi, Türkiye'de ne yazık ki yeterince önem verilmeyen bir alan olarak durmakta, planlamanın gündelik yaşam sorunlarını çözüyor olması yeterli bir ölçüt olarak görülmektedir. Belki de tam da bu sebeple planlamaya ilişkin anlayışın arka planı ve ilkelerine ilişkin korumacı bir yaklaşım yeterince gözetilmemektedir. Günümüzde hızla değişim/dönüşüm ya da yok oluş yaşayan Ankara'daki Çubuk Barajı, Gençlik Parkı ve Atatürk Orman Çiftliği gibi, kent merkezindeki ya da dışındaki bu tür oluşumların yapıları çevreleri ve planlamaları ile birlikte bütüncül bir bakış açısı ile korunmaları ve gelecek zamanlara ulaştırılmaları gerekmektedir. Halâ özgün kimliğini yitirmemiş olanlarla birlikte Atatürk Orman Çiftliği planlaması ve yapıları kent tarihi okumalarına zengin veriler sunma potansiyelini her şeye rağmen korumaktadır.

Kaynaklar

- Alpagut, L. (2010). Atatürk Orman Çiftliği'nde Ernst Egli'nin izleri. *ODTÜ Mimarlık Fakültesi Dergisi*, 27(2), 239-264.
- Alpagut, L. (2012a). *Cumhuriyet'in mimarı Ernst Arnold Egli*. İstanbul: Boyut Yayınevi.
- Alpagut, L. (2012b). Marmara Köşkü: Atatürk için modern çiftlik evi. *ODTÜ Mimarlık Fakültesi Dergisi*, 29(1), 69-94.
- Ankara construit. (1937). *La Turquie Kemaliste*, 19, 30.
- Ankara'nın kamusal yüzleri, başkent üzerine mekan-politik tezler*. (2002). İstanbul: İletişim Yayınevi.
- Atatürk çiftlikleri*. (1939). Ankara: Devlet Ziraat İşletmeleri.
- Atatürk Orman Çiftliği arazisi* [Harita]. (t.y.). Atatürk Orman Çiftliği (AOÇ) Arşivi, Ankara.
- Atatürk Orman Çiftliği Bira Fabrikası* [Fotoğraf]. (1940). Koç Üniversitesi VEKAM Kütüphanesi ve Arşivi, Ankara.
- Cengizkan, A. (2002). Cumhuriyet dönemi kamusal mekanları için bir çalışma programı. G. A. Sargın (Der.), *Ankara'nın kamusal yüzleri: Başkent üzerine mekân-politik tezler* içinde (ss. 215-243). İstanbul: İletişim.
- Cengizkan, A. (2004). *Ankara'nın ilk planı, 1924-25 Lörcher Planı*. Ankara: Arkadaş Yayınevi.
- Cengizkan, A. (2011). Türkiye için modern ve planlı bir başkent kurmak: Ankara 1920-1950. L. Alpagut (Ed.) *Bir başkent in oluşumu: Avusturyalı, Alman, İsviçreli mimarların Ankara'daki izleri* içinde (ss. 24-41). Ankara: Goethe-Institut-Ankara.

- Cumhuriyet'in başkenti*. (2007). Ankara Üniversitesi Kültür ve Sanat Yayınları.
- Egli, E. (1934). *Gazi Çiftliği tadilat eskizi*. (Belge no:17, 184-6,7,6). Cumhurbaşkanlığı Atatürk Arşivi (CAA), Ankara.
- Egli, E. (1936). *Orman Çiftliği 15 ev ve hamam vaziyetini gösteren plan*. Tütün Mamulleri Tuz ve Alkol İşletmeleri A.Ş. Genel Müdürlüğü (TTA) Arşivi, Ankara.
- Egli, E. (1937). *Eski Bira Fabrikası çizimi*. Tütün Mamulleri Tuz ve Alkol İşletmeleri A.Ş. Genel Müdürlüğü (TTA) Arşivi, Ankara.
- Egli, E. A. (1969). *Imdienstzwischenheimatundfremde, einstunddereinst, erinnerungen*. [Yayımlanmamış metin], Meilen(Wissenschaftshistorische Sammlungen Hs. 787.1). Eidgenössische Technische Hochschule Zürich (ETHZ), Zürich.
- Gazi Orman Çiftliği* [Fotoğraf]. (1925). Atatürk Orman Çiftliği (AOÇ) Arşivi, Ankara.
- Gazi Orman Çiftliği 5 Mayıs 1925-5 Mayıs 1930*. (1930). Hakimiyeti Milliye Matbaası.
- Jansen, H. (1936a). *Orman Çiftliği konut alanı*. (Envanter no. 23339). Technische Universität Berlin Architekturmuseum, Berlin.
- Jansen, H. (1936b). *Orman Çiftliği konut alanı*. (Envanter no. 23339). Technische Universität Berlin Architekturmuseum, Berlin.
- Jansen, H. (1936c). *Orman Çiftliği Park ve İmar Planı*. (Envanter no. 23338). Technische Universität Berlin Architekturmuseum, Berlin.
- Jansen, H. (1936d). *Orman Çiftliği Umgebung Der Bier Fabrik*. (Envanter no. 23341). Technische Universität Berlin Architekturmuseum, Berlin.
- Jansen, H. (1936e). *Parkanlage für Atatürk Orman Çiftliği bei Ankara*. (Envanter no. 23342). Technische Universität Berlin Architekturmuseum, Berlin.
- Jansen, H. (1936f). *Parkanlage für Atatürk Orman Çiftliği bei Ankara*. (Envanter no. 23343). Technische Universität Berlin Architekturmuseum, Berlin.
- Jansen, H. (24.08.1936). *Orman Çiftliği'nin umumi şekli hakkında bir teklif* [Yazışma]. (Belge no: IV-13-1.60-2.7-85-88). Cumhurbaşkanlığı Atatürk Arşivi (CAA), Ankara.
- Karaoşmanoğlu, Y. K. (1972). *Ankara*. İstanbul: Remzi Kitabevi.
- La Ferme Orman à Ankara*. (1940). *La Turquie Kemaliste*, 32, 44.
- Nicolai, B. (2011). *Modern ve sürgün, Almanca konuşulan ülkelerin mimarları Türkiye'de 1925-1955*. (Çev. Yüksel Pöğün Zander). Ankara: TMMOB Mimarlar Odası.
- Tankut, G. (1993). *Bir başkent in imarı*. İstanbul: Anahtar Kitaplar.
- Tekeli, İ. (2009). *Modernizm, modernite ve Türkiye'nin kent planlama tarihi*. İstanbul: Tarih Vakfı Yurt Yayınları.