



# Ankara Kalesi'ndeki Hatipođlu Konađı İin Yeniden İřlevlendirme Önerisi\*

## *Re-use Adaptation Proposal for Hatipođlu Mansion in Ankara Citadel*

**Aydanur YENEL**

Yrd. Do. Dr., Öđretim Üyesi, Atılım Üniversitesi, Güzel Sanatlar Tasarım ve Mimarlık Fakültesi, Mimarlık Bölümü, Ankara  
ayenel@atilim.edu.tr

### Öz

Ulus Kale bölgesi, başkent Ankara'nın tarihsel çekirdeđini oluřturan ve eski yerleşmenin tarihi yapılarını barındıran en önemli kentsel odaktır. Kaleii'nin günümüzdeki konumu, doku olarak büyük deđişimler geçirmiş olmasına rağmen, tarihsel süreklilik, geçmişin izleri, anıtlar, fiziksel deđerler devam etmekte olup kentin geleneksel bölümüne hizmet vermektedir.

Bu makalenin amacı, Ankara tarihsel kent merkezi içinde inşa edilen, kültür mirası örneklerinden Hatipođlu Konađı'nın; nasıl fiziksel olarak geleneksel özellikleri korunurken, günümüz şartlarına uygun, kullanıcı ihtiyaçları ile konfor koşulları da gözetilerek, restorasyon ilkeleri doğrultusunda onarılıp geleceđe aktarılabilceđini ortaya koymaktır. Bu kapsamda öncelikle kalenin fiziksel dokusu incelenip, sokak-parşel-yapı ilişkileri ile yapıların mimari özellikleri irdelenmiştir. Çalışmada, 1929 kadastral haritalarından yararlanmanın yanı sıra elde edilen konuyla ilgili taranan kaynaklar da deđerlendirilerek Hatipođlu Konađı'nın geçirdiđi aşamalar verilmeye çalışılmıştır.

**Anahtar sözcükler:** Ankara, Ulus, Kale, Mimarlık, Kültürel miras, Koruma, Restorasyon, Kaleii, Hatipođlu Konađı, Ankara Kalesi

### Abstract

The Ulus Citadel region is located among the historical buildings of the old settlement and is a significant urban focus that constitutes the historical core of the capital Ankara. Although the configuration of Kaleii has undergone tremendous changes, its history, the marks of the past and the physical values are very much alive and a major part of the traditional part of the city.

The purpose of this study was to demonstrate how the cultural heritage building of Hatipođlu Mansion within Ankara's historical city center can be restored according to modern principles by taking into account current conditions and user needs and comforts while physically preserving its traditional features. We first evaluated the structural fabric of the citadel together with the street-parşel-structure relationship and the architectural specifications of the buildings. The phases that Hatipođlu Mansion has gone through are presented through the evaluation of the available resources and the 1929 cadastral map, using this information to guide decisions regarding the restitution and restoration of the structure.

**Keywords:** Ankara, Ulus, Citadel, Architecture, Cultural heritage, Conservation, Restoration, Kaleii, Hatipođlu Mansion, Ankara Citadel.

\* Bu makaleye konu olan Hatipođlu Konađı ile ilgili çalışma, Atılım Üniversitesi, GSTMF Mimarlık Bölümü, Rölöve ve Restorasyon Dersinin 2013-2014 Güz Dönemi çalışması konusu olarak ele alınmıştır.

## Giriş

Günümüzde nüfusu yaklaşık beş milyona ulaşan metropolen kentin yayılımı içerisinde küçük bir alanı kaplamakla beraber tarihsel kent dokusunun, kültürel ve tarihsel açıdan büyük önemi olduğu bilinen bir gerçektir. Kalenin, tarihteki önemi bu alanın çalışılmasında etkili olmuştur.

Çalışmada; Ankara kentinin tarihsel kent merkezinin gelişim süreci, ilkçağlardan Cumhuriyet dönemine kadar geçirdiği sosyal, ekonomik, politik değişim, kronolojik bir perspektifle verilerek kent merkezinin yapısı anlatılmıştır. Yerleşmede bölgesel ölçekte tescil işlemlerinin bitirilmeyip hala devam ediyor olması tarihi dokuyu tehdit etmektedir. Kenti oluşturan, ekonomik, sosyal yapı ve kentsel özelliklerin koşulları, orada biçimlenen hayatın hangi etkenlere bağlı olduğu belirlenmeye çalışılarak geleneksel öğeleri devam eden mekânlar plan ve plan öğeleri açısından incelenmiştir.

Bu çalışma, kavramsal olarak, *Mimari ve Kentsel Koruma: Prof. Dr. Nur Akın'a Armağan* (2013), adlı eser incelenerek; yapının genel tanımı, tarihçesi ve yasal durumu, yapının konumu, mimari ve yapısal özellikleri, yapıdaki değişim ve bozulmalar, restitüsyon, restorasyon-yeni işlev önerisi konuları bağlamında ele alınmıştır.

Değişim sürecinin rahatlıkla izlenebildiği yapılardan biri, bölgeye özgü ev mimarisinin nitelikli bir örneği olan Hatipoğlu Konağı'dır. Konağın, mevcut durumunun doğru anlaşılabilmesi için ayrıntılı rölevelleri çıkartılmıştır. Çalışmada, çeşitli kaynaklar, görsel belgeler, karşılaştırmalı çalışmalar ve yapıdaki izlerden yararlanarak belgelerin tuttuğu ışık oranında, restitüsyon çalışmaları gerçekleştirilmiş; yapıdaki tüm değişim ve bozulmalar tespit edilip, her nokta için özgün durumunu esas alan müdahale yaklaşımları belirlenip, bu doğrultuda yapılacak teknik müdahaleleri içeren sağliqlaştırma için önerileri geliştirilerek, yeni işlev önerisi ve restorasyon projesi hazırlanmıştır.

### Ankara Kalesi'nin Tarihsel Gelişimi

Ankara kenti Anadolu'nun en eski kentlerinden biridir. Ankara, tarihi boyunca hem uygarlıklara başkentlik etmiş, hem de ticari ve askeri bir merkez olarak önemini korumuştur. Birçok yolun birleştiği, tarihte Kral Yolu ve İpek Yolu olarak bilinen yolların üzerinde bulunması da ayrıca önemini arttırmıştır (Alemdar, 1984, s.101).

Ankara, belirli bir plana bağlı olmadan gelişmiş ve çeşitli kültürel ve siyasal olaylarla etkilenmiş kentler arasında kümelenir. Tarihi olayların akışıyla bağımlı olarak bazen

barış içinde yaşayan ve anıtlarla donatılan bir taşra merkezi, anayollar üzerinde önemli bir garnizon, bir ticaret ve endüstri kenti olarak önem kazanmış, bazen de akınlara uğramış ve istilalarla tahrip edilmiştir (Bakırer ve Madran, 1984, s.107).

İlk Çağ'da Ankara kentinin kimler tarafından ve ne zaman kurulduğu kesin olarak bilinmemekle birlikte, son arkeolojik kazılardaki bulgulara göre Ankara adının, Etilerden önce Anadolu'da yaşayan kavimler tarafından konulduğunu ve "Ank" kökünden türediği ileri sürülmektedir (Müderrişoğlu, 1993, s.5). Ankara Kalesi'nin İçkale bölümünün Hititler döneminde (MÖ 4000-1200) bir yerleşim yeri olduğu anlaşılmıştır (Özel, 1991, s.15).

Bugünkü "Eski Ankara" ve "Ulus Tarihi Kent Merkezi"nin niteliği, önemi; geçmiş yüzyıllar boyunca zaman zaman artmış, bazen de azalmıştır. Kentin mekânsal yapısının en önemli göstergesi olan "Ticaret Merkezi"nin yüzyıllar boyunca geçirmiş olduğu süreç, evrim sürecini tanımamıza yardımcı olmaktadır. Geleneksel sanat dallarının dağılımı, örgütlenmesi ile mekândaki yer seçimleri, ticaret ve hizmetlerin türü ve niteliği ile doğrudan bağlantılı olup kentin ekonomisinin gelişmesinde, bedesten, hanlar ve çarşıların oluşumunda etken roller oynamış olmalıdır. Her bir ticari yapının ve mekânın, gelişimi, 15. yüzyıl başlarından 1930'lara kadar olan uzun tarihsel kimliğe sahiptir (Tunçer, 2011). Kentin ticaret kesimi ile içiçe olan ya da dış duvara doğru yayılarak çeviren mahalleler; bir dinsel yapının, bir külliye'nin, bir imaretin çevresinde oluşmuşlardır (Ergenç, 1984, s.51).

Ankara Kalesi, dik yamaçla kuşatılmış, savunmaya elverişli tepe ve kaya çıkıntıları üzerine kurulmuş, bir sur ile kuşatılmıştır. Kale-kent özelliğini taşımakta olan kent aynı zamanda Ankara'nın da yönetici merkezi konumundadır (Aktüre, 1984, s.5).

### Kale Evlerinin Genel Tanımı, Tarihiçesi

Günümüzde Kale'de tarihin değişik dönemlerinden kalma birçok eski Ankara Evi bulunmaktadır. Bir kültür ve sanat birikiminin yanı sıra Kale, insan ilişkilerine, bireyle bina arasında ve bireyle kentsel mekânlar arasında organik bir bütünleşme içinde tasarlanmışken, yaşamın fiziksel çevre ile olan bu organik ilişkisi kısa zamanda yitirilerek, kentsel mekânlar anonim boşluklar haline dönüşmektedir. Nitekim Kale içi konut dokusunda, ekonomik nedenlerle işlevlerin değişmesiyle, ev planlarında ve yaşam mekânlarının ilişkilerinde bozulmalar olduğu bilinmektedir. Osmanlı



döneminden itibaren çok uzun süreli kullanılan Kale evlerinde zaman içerisinde sürekli yapılan yenileme ve eklemelerden dolayı bu alan içinde özgün durumunu tümüyle muhafaza eden evler yok denecek kadar azdır. Zaman içinde meydana gelen katmanlaşma, bir konutun özgün durumunu ve geçirdiği değişiklikleri saptamayı zorlaştırmaktadır (Yavuz, 1984, s.155). Parseller bölünmüş ve ek yapılar getirilmiştir. Avluların pek çoğu servis alanlarına dönüştürülmüştür (Akçura, 1979, s.54).

Kale evlerinin incelenmesi sırasında ünlü sof üretiminin yapıldığı mekânlar belirlenmemiştir. Bunun en önemli nedeni daha çok servis ve üretim için kullanılan zemin kat ve avlu içindeki mekânların bugün konut olarak kullanılmasıdır. Ana sokaklar üzerinde yer alan dükkânlardan birçoğunun sonradan dükkâna dönüştürülmüş olduğu izlenmekte ise de bazı evlerin altındaki dükkânların özgün olduğu belirlenmiştir. Sof ışıkları evin içinde veya avluda yer alabileceği gibi, ayrı bir yapı birimi olabileceğini göstermektedir. Kale evlerinde, yayınlanan evlerin hepsinin plan tipinin dışı sofalı olduğu ve Kalenin daha eski evlerinde aynı olgunun ortaya çıktığı gözlenmektedir (Yavuz, 1984, s.167).

Ulus ve çevresi genel olarak kentin düşük gelir grubunu barındırmaktadır. Zaman içerisinde gecekondularla kuşatılan Kale civarında bölünerek kiraya verilen, bakım görmeyen eski konutlar daha çok kente yeni göç eden nüfus tarafından tercih edilmektedir (Türkün ve Ulusoy, 2006, s.132). Kiracılık ve bölünme gibi tahrip edici etkilerin yanı sıra bu eski konutlar bir yandan da işlev değiştirerek küçük ticarethane, imalathane, depo haline dönüşmüşlerdir (Asatekin, 1984, s.27).

Yapılardaki analizlere göre, ticari amaçlı kullanımlar; iç bölmelerin kaldırılarak kamuya açık kullanımlara dönüştürülmesi gibi pek çok müdahaleyi beraberinde getirmektedir. Zaman içerisinde yapılara niteliksiz ekler getirilmiş olup servis mekânları ilave edilmiştir. En çok değişim, cephelerde görülmekte olup daha çok ışık alma ihtiyacı açıklıkların genişletilmesine sebep olmuştur. Ayrıca, baca ilaveleri, ondülin brandalar, uydu antenleri, su boruları, plastik, çimento, vb. yeni malzeme kullanımları dikkat çekmektedir.

### Yasal Durum

Jansen Planı (1928–1932) ilk modern kent planı olup, planda şehrin merkezi Ankara Kalesi olarak belirlenmiştir (Madran, 2007, s.12-13). Bu plandaki temel ilke kent

estetetiği olup, Kale, işlevsel bir merkez yerine görsel bir merkez seçmiştir (Polat, 2009, s.159). Ankara'da tarihsel çevre korunmasına yönelik çalışmaların temeli, Jansen Planı ile uluslararası düzeyde korumaya ilişkin ilk fikirler 1930'larda erken bir dönemde ortaya çıkmıştır (Tunçer, 2007, s. 19-20). Kale'nin anıtsal (monumental) değeri ile salt o etkiyi yitirmemek amacıyla çevrede önerilen alçak kütleli yapılaşma, bugün elde kalabilmiş geleneksel dokuya büyük bir katkıdır (Asatekin, 1984, s.26). Planda "Kale" şehrin en önemli odak noktası olarak alınarak, tüm şehir kalenin etrafında geliştirilmiştir (Ulus Tarihi Kent Merkezi Çevre Düzenleme Yarışması, 1979). Ankara'nın ikinci büyük planı olan Uybadin Planı (1957), bölge kat rejim planlarının yürürlükte olması nedeniyle korumaya ilişkin herhangi bir gelişme 1980 yılına kadar gündeme gelmemiştir (Tunçer, 2000, s.9). Ankara Metropolitan Alan Nazım Plan Bürosu'nun 1970-1975 yılları arasında yürüttüğü kapsamlı Ankara araştırmaları sonucunda 20 yıl perspektifli bir şema, 1982 yılında Ankara 1990 Nazım Planı olarak yürürlüğe girmiştir (Ankara Büyükşehir Belediyesi, t.y.; Altaban, 1998, s.59).

1972 yılında Ankara'da koruma amaçlı bir planlama yapılması gereği üzerinde durularak tek yapı ölçeğinde alınan tescil kararıyla Kaleiçi'nde 14 yapı tescil edilmiştir. Koruma-Geliştirme bölgesine temel olacak çalışmalar (Türkün ve Ulusoy, 2006, s.133); 1979 yılında ODTÜ Mimarlık Fakültesi, Restorasyon Bölümü "Ankara Kalesi Koruma Geliştirme Projesi: Tespit, Değerlendirme, Ön Kararlar" adlı yayınlanmamış rapor (Asatekin, 1984, s. 30), sadece saptama ve belgeleme çalışması olarak kalmıştır (Türkün ve Ulusoy, 2006, s.133).

1986 yılında yapılan bir yarışmayla "Ulus Tarihi Kent Merkezini İyileştirme, Sağıklaştırma, Koruma ve Yenileme Projesi" kabul edilmiştir (Osmançavuşoğlu, 2006, s.32). Bu plan yerel yönetimler tarafından pek sahiplenilmemiş ve uygulama planları da hazırlanmadığı için uygulama düzeyleri %2,5 seviyesinde kalmıştır (Şahin, 2009). Sit kararının alındığı 1980 yılından itibaren Ulus kent merkezinde köklü bir değişim sağlanamadığından mevcut dokudaki yapılar yıkılmaya, yıpranmaya yüz tutmuştur. Eski kent dokusunun yaşanılan bir alana dönüştürülmesi için "Kentsel Dönüşüm ve Gelişim Proje Alanı" oluşturma ihtiyacı duyulduğu belirtilmiştir (Erkal, Kırıl ve Günay, 2005; Fidan, 2007; Çelik, 2000).

Eski kent dokusunun korunması kapsamında yapılan planlardan biri olan "Ankara Eski Kent Dokusunu



Koruma Amaçlı İmar Planı”, Gayrimenkul Eski Eserler ve Anıtlar Yüksek Kurulu (GEEAYK)’nın 12/04/1980 gün ve A-2167 ve Taşınmaz Kültür Varlıkları Yüksek Kurulu’nun 10/07/1986 gün ve 2458 sayılı kararları ile tescil edilmiştir (Ankara Büyükşehir Belediyesi, t.y.; Çağlar, 2004, ss.42-44). Ankara Tarihi Kent Merkezi olarak değerlendirilen Ulus, Ankara Kalesi de dâhil olmak üzere Bakanlar Kurulu’nun 08/08/2005 gün ve 2005/9289 sayılı kararı ile 5366 sayılı “Yıpranan Tarihi ve Taşınmaz Kültürel Varlıkların Yenilenerek Korunması ve Yaşatılarak Kullanılması” hakkındaki kanunun 2. maddesine göre “Ankara Tarihi Kent Merkezi Yenileme Alanı” olarak tespit edilmiştir (Ankara Büyükşehir Belediyesi, 2006, s. 377). Yapılan yasal değişiklikten sonra Büyükşehir Belediyesi’nce hazırlanan ve Ankara Yenileme Alanı Kültür ve Tabiat Varlıklarını Koruma Bölge Kurulu’nun 17.05.2007 tarih ve 25 sayılı kararı ile onaylanan Ankara Tarihi Kent Merkezi Koruma Amaçlı Nazım ve Uygulama Planları 10. İdare Mahkemesince iptal edilmiş ve yargı kararını uygulamak amacıyla alana ilişkin olarak Ankara Yenileme Alanı Kültür ve Tabiat Varlıklarını Koruma Bölge Kurulu’nun 18.12.2008 tarih ve 263 sayılı kararı ile Ankara Tarihi Kent Merkezi (Ulus, Hamamönü, Kale Bölgesi)’ ne ait “Geçiş Dönemi Koruma Esasları ve Kullanma Şartları” belirlenmiştir. Bu alanda yapılan bütün çalışmaların yeni bir Koruma Amaçlı İmar Planı yapıncaya kadar Geçiş Dönemi Yapılaşma Şartları’na göre hazırlanıp Ankara Kültür ve Tabiat Varlıklarını Koruma Bölge Kurulu onayından sonra uygulaması yapılmaktadır. Tescilli ve tescilsiz yapılarda Koruma Uygulama ve Denetim Bürosu’ndan (KUDEB) ilgili yönetmeliğe göre izin alınacaktır (Kültür ve Turizm Bakanlığı Kültür Varlıkları ve Müzeler Genel Müdürlüğü, 2011). İlçe belediyesinin uygun görüşü ile Ankara Kültür ve Tabiat Varlıklarını Koruma Bölge Kurulu tarafından onaylanacaktır (Ankara Yenileme Alanı Kültür ve Tabiat Varlıklarını Koruma Bölge Müdürlüğü, 2008; Kurtar, 2012).

Jansen Planı’nda kentin estetik unsurunu oluşturan Ankara Kalesi, uzun yıllar boyunca planlama dışında bırakılmıştır. Eski şehrin olduğu gibi korunmasından yola çıkılarak bu alan yalnızca yasaklayıcı koruma kararlarına konu olmuştur. Bu karar “Eski şehri restore etmek ve koruma amaçlarıyla dahi el sürülmemesi” şeklinde olmuştur. Protokol alanı kararı ile birlikte, simgesel ve kültürel önemi, topoğrafik yönden merkezden kopuk oluşu ve ana yol ağının dışında kalması ile Ankara Kalesi köklü fiziksel bozulmalara uğramıştır (Urak, 2002, s.47). Eski Ankara’nın kent bütünüünün

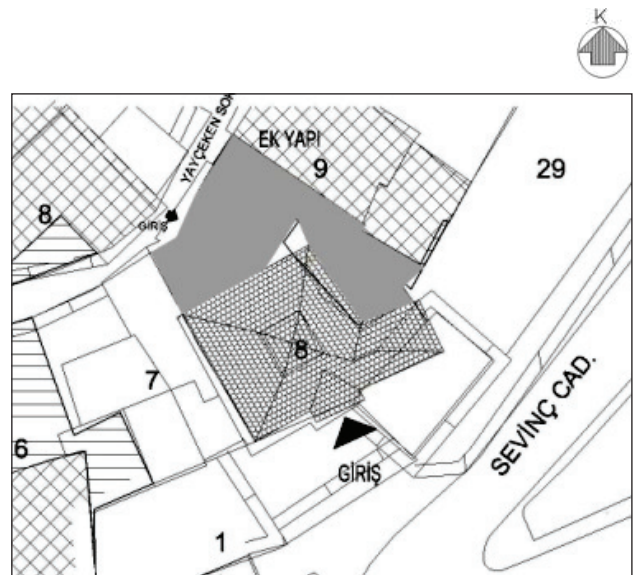
kültürel miras olarak korunması gereğini vurgulayan sit alanı kararları, Ankara planlama çalışmaları içinde özel bir konuma sahip olup farklı koruma ve planlama çalışmaları bu yeni tutumun sonuçlarıdır. Bununla beraber, günümüzde bu çalışmaların birbirleriyle ilişkisini tamamlayan bütüncül bir koruma politikası tanımlanmamıştır. Sonuç olarak, kent bütününe yönelik karar ve uygulamalarla bağlantısı da sağlanmamıştır (Akçura, 1979, s.56).

### Hatipoğlu Konağı’nın Analizi

Çalışmanın ana konusu olan Hatipoğlu Konağı, Ankara’nın Ulus semtinin Atpazarı Mahallesi’nde, 482 Ada 8 parselde, Yayçeken Sokak, No: 3 adresindedir. Dış Kale’de surla kaplı uzanan ilk sokakla surla arasında yer almaktadır.

Kale’nin engebeli olması ve arsanın surlarla sınırlanması evin konum ve yönlenmesini büyük ölçüde kısıtlamıştır. Parselin Sevinç Caddesi’ne bakan güney kenarı üzerinde, doğrudan sokağa ve surla cephe verecek biçimde yönlendirilmiştir (Şekil 1). Ana yapı, arsanın durumuna göre konumlanmış, güneş durumu birinci derecede etken olmuştur.

Hatipoğlu Konağı’na, zemin kata Sevinç Caddesi’nden (Şekil 2) ve Yayçeken Sokak’tan (Şekil 3) olmak üzere iki ayrı sokaktan girilmektedir. Geç bir tarihte, avlu kenarı, ikinci bir evle doldurulmuştur. Parselin kuzeydoğusundaki iki katlı, kâğıt ek yapıya üst kattaki Yayçeken Sokak’tan doğrudan girilmekte ve tekrar konağın zemin katına



Şekil 1. Hatipoğlu Konağı durum planı, rölöve. Çizim: A.Ü. Mimarlık Bölümü Öğrencileri, 2013.



bağlantı kurulmaktadır. İki yapı arasında üstü yarı örtülü dar, uzun iç avlu yer almaktadır (Şekil 4). Ana yapının kuzeyinde ise son zamanlarda avlu içine eklenen türemiş yapıların gereksinmelerini karşılamak için bitişik olarak yapılmış, helâ ve depo olarak kullanılan niteliksiz ekler bulunmaktadır.

### Tarihçe

Yeni yerleşimlerin ovaya doğru kayarak gelişmesinin, geleneksel mimari mirasın aşırı tahrip olmasını önlediği görülmektedir. Bu durum, Ankara'nın yerlilerinin şehirçilik açısından daha bilinçli olduklarının da bir kanıtıdır. Hatipoğlu Konağı'nın, gerek sivil mimarlık eseri olarak

taşıdığı değer, gerek tarihi süreç içerisinde her türlü etkiye ve yapısal müdahalelere karşı direnmiş ve varlığını günümüze kadar taşımış olması önemlidir.

Yapı, Taşınmaz Kültür ve Tabiat Varlıkları Yüksek Kurulu'nun 15.5.1987 gün ve 3194 no'lu kararıyla korunması gerekli kültür varlığı olarak tescillidir. Ayrıca, 20.11.1998 gün ve 6021 sayılı kararıyla da bakım kapsamına giren basit onarımlarının yapımına izin verilir. 1920 yılında inşa edilen Hatipoğlu Konağı, 1947 yılına kadar Macaristan Büyükelçiliği olarak kullanılır, ardından 10 yıl süreyle Demirfirka Polis Karakolu'na ev sahipliği yapar. 1957 yılı sonrasında ise konut işlevine döner. 1998 yılında bir yıl süren bir restorasyon çalışmasının ardından, Ankaralılara ve kentin ağırladığı tarihe meraklı turistlere "Hatipoğlu Restaurant-Özel Tesis" adıyla hitap eden bir mekan olarak hizmet vermeye başlar (Ankara Kültür ve Tabiat Varlıklarını Koruma Kurulu: 26.2.1999 gün 6143 sayılı kararı (Dosya No: 06.00/1345- Kayıt Tarihi: 3.2.99, Kayıt No:145).

Bina, tescilli ana yapı ve ona bitişik tescilsiz bir yapıdan oluşmaktadır ve iki katlıdır. Ana yapı olan tescilli yapı restoran, tescilsiz yapı ise mutfak olarak işlevlendirilmiştir. Konağın altı farklı büyüklükte odası, iki salonu, bir giriş bahçesi ve sur duvarının üzerinde eşsiz manzaraya sahip bir terası vardır. Konak, salon ve odalarında 250 konuk, terasında 100 konuk ağırlayabilmektedir. Geçtiğimiz yıllara oranla kaleye gelen turist sayısındaki artış ve canlanma, anıtsal yapılara yönelik çalışmaların meyvelerini vermeye başladığını, bu hareketin artarak gelişeceği umudunu vermektedir.



Şekil 2. Hatipoğlu Konağı, Sevinç Caddesi'nden görünüm. Fotoğraf: Aydanur Yenal.



Şekil 3. Hatipoğlu Konağı, Yayçeken Sokak. Fotoğraf: Aydanur Yenal.



Şekil 4. İç avludan görünüm. Fotoğraf: Aydanur Yenal.

## Mimari ve Yapısal Özellikler

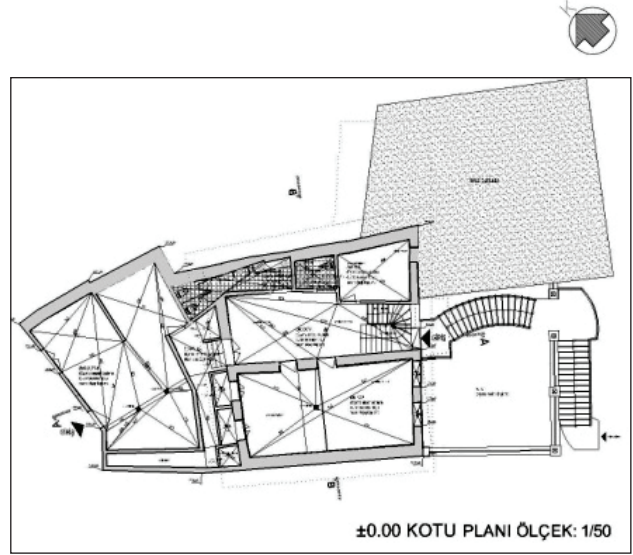
Ana yapı, iki katlı, ahşap iskeletli, tuğla dolgulu karkas yapı tekniğine uygun olarak yapılmıştır. Kuşluk (cihannüma) çatı katı da bulunmaktadır. Yapının kısa kenarı Sevinç Caddesi'ne paralel biçimde yerleştirilmiştir (Şekil 1). Yapıların yer aldığı parsel yaklaşık olarak 1150 m<sup>2</sup> dir.

## Plan Özellikleri

Sevinç Caddesi'nde yer alan platformdan 36 basamaklı, ankastre, dökme mozaik kaplı, ferforje korkuluklu döner merdiven ile çıkılan güney sur duvarında yer alan doğal ahşap renginde kapı ile konağa girilmektedir (Şekil 5).

Ahşap giriş kapısından üç basamak merdiven ile çıkılıp giriş holüne ulaşılmaktadır. Girişin sağında merdiven altında ahşap kapaklı dolap nişi mevcuttur. Giriş holünün merkezindeki merdiven, üst kat ile arasındaki bağlantıyı, sağlamaktadır. Merdiven, giriş sofasında olup konağın güney ucunda yer almakta, ahşaptan yapılmış, süslü, korkuluklara sahip ahşap basamaklı kaideye oturmaktadır.

Merdiven holünden, hemen önünde diğer mekânlara geçişi sağlayan sofaya girilmektedir. Sofa, plan şemasının kuruluş düzeni içindeki en önemli ögesi olup odalar arasındaki ilişkileri sağlayan ortak bir alan konumundadır. Çepeçevre bordürlü çatalı ahşap tavanlı yüksek ve büyük hacimlidir.



Şekil 5. Alt kat planı, rölöve.

Çizim: AÜ Mimarlık Bölümü Öğrencileri, 2013.

Mevcut durumda bu kattaki sofaya, ikinci bir kapı ile dört basamaklı merdivenle kuzeydeki avluya açılan iki kanatlı arka sokak kapısından da girilmektedir. Konağın, sofanın kuzeyinde yer alan giriş kapısı, Yayçeken sokağına açılmaktadır (Şekil 6). Odalar ise sofanın etrafında sıralanmış



Şekil 6. Alt kat kuzey giriş kapısı.  
Fotoğraf: A.Ü. Mimarlık Bölümü Öğrencileri, 2013.



Şekil 7. Alt kat oda kapıları.

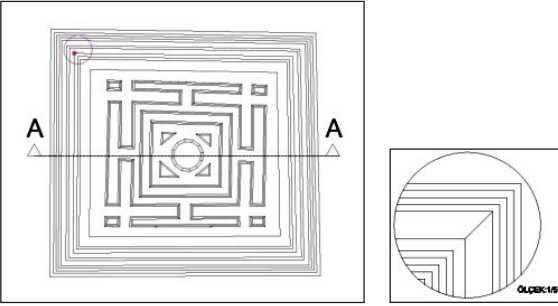
Fotoğraf: A.Ü. Mimarlık Bölümü Öğrencileri, 2013.







Şekil 8A. Hatipoğlu Konağı'nın alt kat oda tavan görünüşü. Fotoğraf: AÜ Mimarlık Bölümü Öğrencileri, 2013.



Şekil 8B. Hatipoğlu Konağı'nın alt kat oda tavan planı ve köşe detay çizimi.

Çizim: AÜ Mimarlık Bölümü Öğrencileri, 2013.

olup değişik büyüklükte düzenlenmiştir. Sofaya bakan diğer kapılar ise odanın önem derecesine göre değerlendirilip, tek kanatlı, ahşap malzemeden yapılmıştır (Şekil 7).

Sofanın batısından yemek odası olarak kullanılan büyük salona ulaşılmaktadır. Özgün girişlerini koruyan ahşap-camlı kapılar ile salona sofadan girilmekte ve kapılar odaya doğru açılmaktadır. Kapı pervazları da ahşaptır. Büyük salonun ortasında ahşap bir dikme yer almaktadır. Ahşap dikmenin üstünde ahşap profilli ve bezeli çerçeve mevcuttur. Büyük salonda toplam iki ahşap tavan bulunmaktadır. Selamlık odası ve kuzeydeki oda tavanı, kenarları profilli silmeli ve bordürlü, çıtalı ahşaptır (Şekil 8A,B).

Alt katta kare-dikdörtgen, kenarı tek sıra bordürlü, ortası paralel çıtalı oymalı toplam dört bezeli tavan bulunmaktadır. Oda cephe pencereleri  $\frac{1}{2}$  oranında çift kanatlı ahşaptır. Sofadan güney doğuda yer alan diğer idari bölüm mekânına camlı ahşap kapı ile girilmektedir. Bu mekânın döşemesi ve tavanları ahşap olup süslemeleri sadedir.

Sofanın doğusunda ise helâ yer almaktadır. Kalın duvarlı, alçak tavanlı, kapı ve oranları küçüktür. Alt kat döşemeleri, setler, ana merdiven ahşaptır. Üst katla işlevsel bağlantı, on dokuz basamaklı ahşap merdiven ile sağlanmaktadır. Mer-



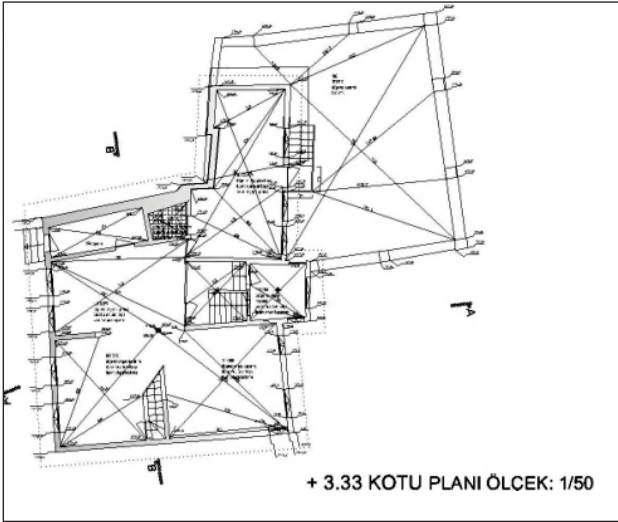
Şekil 9. Hatipoğlu Konağı'nın alt kat merdiveni. Fotoğraf: Aydanur Yenal.

diven sofanın güney ucunda yer almaktadır. Ahşap süslü korkuluklar, basamaklı kaidelere oturtulmuştur (Şekil 9). Sofa pencereleri manzara yönündedir.

Merkezdeki ahşap merdivenle üst kat sofa (Şekil 10) kapısına ulaşılmaktadır. Sofanın güneyinde 4 basamak ahşap merdivenle çıkıldıktan sonra Sevinç Caddesi'ne bakan yükseltilmiş oturma köşesine ulaşılır (Şekil 11). Bu mekân, sofanın çıkması biçiminde manzaraya doğru yönlendirilmiştir. Üst kat plan düzeni, alt kat plan düzeninin, ortada olan bu çıkma ve kuzeybatı ve güneybatı köşe mekânlarını genişletilerek cephede testere çıkma oluşturacak biçimde genişletilmiş şeklidir. Güney cephedeki ortada çıkma; ahşap payandaları ve saçak ögesini içermektedir.

Üst kat sofa kapısı muntazam dikdörtgen geometrik şekillerde düzenlenmiş doğal ahşap ve camlı olup kapı çevresi tavana kadar ahşap pervazlıdır (Şekil 12A,B). Sofa, odalar arasındaki ilişkileri sağlıyor olup tavanı yüksek, aydınlık ve büyük hacimlidir. Odalar sofanın etrafında sıralanmış ve değişik büyüklükte düzenlenmiştir. Odalara sofadan girmekte ve kapılar içeriye doğru açılmaktadır.

Sofanın batısında yer alan büyük salonun kapısı olmayıp ahşap kapı pervazı mevcuttur. Büyük salon yapının en iyi konum verilmiş bölümüdür. Pencerelerin alt pervazı seviyesinde oda duvarını yerden 85 cm. yüksekliğinde çepeçevre dolaşan "sandalye çakması" mevcuttur. Odanın içi cephelere oranla daha bezemeli olup gözü yoran, ağır düzenlemeden kaçınılmıştır. Güney cephe iki kanatlı, menteşeli, pencere bölümlenmeleri 6'şar adet 20x20



**Şekil 10.** Hatipoğlu Konağı'nın üst kat planı, rölöve.  
Çizim: AÜ Mimarlık Bölümü Öğrencileri, 2013.



**Şekil 11.** Hatipoğlu Konağı'nın üst kat Cihannüma'ya çıkışı.  
Fotoğraf: AÜ Mimarlık Bölümü Öğrencileri, 2013.

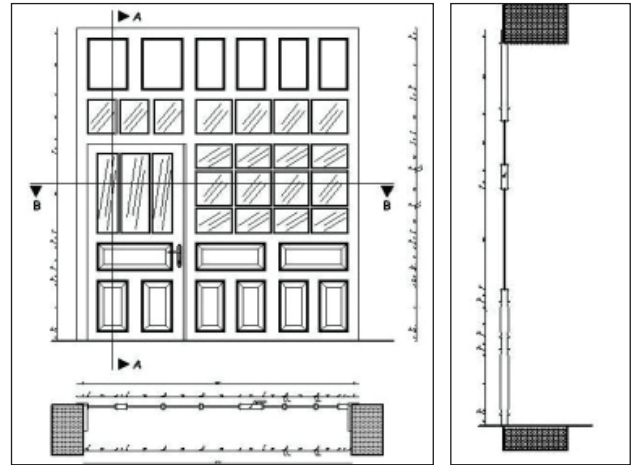
ebatlarında küçük kare camların yerleştiği bir düzendedir (Şekil 13).

Kuzeydeki odanın, cephe pencereleri  $\frac{1}{2}$  boyutlarında çift kanatlı ahşaptır. Güneydeki başoda ve bitişiğindeki oda ile aynı cephede (batı) duvarının ortasında yer alan ahşap kapıdan, ahşap merdiven ile kuşluk katı (Cihannüma) çıkışına ulaşılmaktadır. Ayrıca, merdiven duvarı boyunca, sofaya doğru uzanan ahşap profilli ve bezemeli çerçeve mevcuttur. Konağın üst kat planında yer alan mekânların

tavan çeşitleri farklıdır. Büyük salonu oluşturan iki odadan biri olan başoda tavanı, kare formun içinde oniki kenarlı göbekli olup üzeri bezemelidir. Kenarları birkaç sıra profilli bordürlü, ortası paralel çıtalarla aynı yönde dikdörtgen bölmeli panolar geometrik desen oluşturmaktadır. Diğer odanın tavanı ise, çepeçevre tek sıra bordürlü, çıtalı ahşaptır. Sofa tavanı, kare göbekli, kenarı tek sıra bordürlü, ortası paralel çıtalıdır (Şekil 13). Sonuçta, üst katta kenarı tek bordürlü, ortası paralel çıtalı oymalı toplam iki bezeli tavan bulunmaktadır.



**Şekil 12A.** Hatipoğlu Konağı'nın üst kat sofa giriş kapısı ve tavan görünüşü.



**Şekil 12B.** Hatipoğlu Konağı'nın üst kat sofa giriş kapısı plan, kesit, görünüş çizimi.  
Fotoğraf ve Çizim: AÜ Mimarlık Bölümü Öğrencileri, 2013.





Şekil 13. Hatipoğlu Konağı'nın üst kat oda ve sofa tavan görünüşleri.

Fotoğraf: Aydanur Yenal.

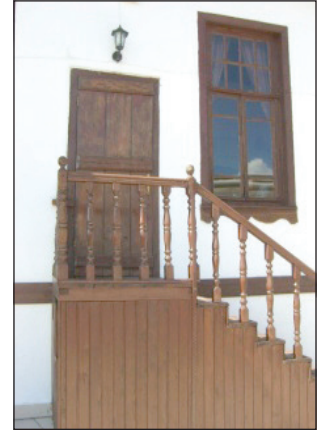
Sofa duvarlarını da yerden 85 cm. seviyesinde çepeçevre dolaşan “sandalye çakması” dolaşmaktadır. Sofanın doğusunda ise ahşap kapı ile açılan dikdörtgen hacim yer almaktadır. Günümüzde yangın merdiveni çıkışı olarak kullanılmakta olup ek yapı ile merdiven bağlantısı sağlanmaktadır.

Sofanın güneydoğusunda oda olarak kullanılan diğer mekâna tek kanatlı camlı ahşap kapı ile girilmektedir (Şekil 14). Pencere alt pervazı seviyesinde oda duvarını çepeçevre dolaşan “sandalye çakması” mevcuttur. Oda, çepeçevre bordürlü yönleri farklı iki ayrı bölümden oluşan çıtalı ahşap tavanlı ve büyük hacimlidir. Bu mekân, surlar üzerindeki terasın inşa edilmesiyle doğuya doğru dikdörtgen forma sahiptir. Odanın kuzeyinde yer alan ahşap kapıdan da küçük helâ hacmine geçilmektedir. Mekânın güneyinde yer alan terasa çıkış kapısı, tek kanatlı, basit tahtadan yapılmıştır. Bu kapıdan 8 basamaklı, ahşap korkuluklara sahip merdivenle büyük bir terasa inilmektedir (Şekil 14).

Üst kat döşemeleri, setler ve merdiven ahşaptır. Kuşluk (cihannüma) katına ise; üst katın batısında yer alan güneydeki başoda ve bitişiğindeki oda ile aynı cephede (batı), duvara bitişik ahşap kapıdan ahşap bir merdiven ile ulaşılmaktadır (Şekil 15). Kuşluk (cihannüma) girişi, ahşap basamaklı merdivenin çıkış noktasından ahşap bir kemer ile güneye doğru yönlendirilmiştir. Mevcut durumda tek bir odadan oluşan kuşluk katı, sedirlerle çevrelenmiş olup döşeme ve tavanı ahşaptır. Kuzey, doğu, güney ve batı cephelerinde iki kanatlı ahşap pencereler yer almaktadır. Kuşluk katının döşemesi, setler ve merdiven ahşaptır. Konağın çatısı kırma çatı olup Marsilya tipi kiremit ile kaplanmıştır. Geniş saçaklı ve saçakların altı ahşap kaplamalıdır.

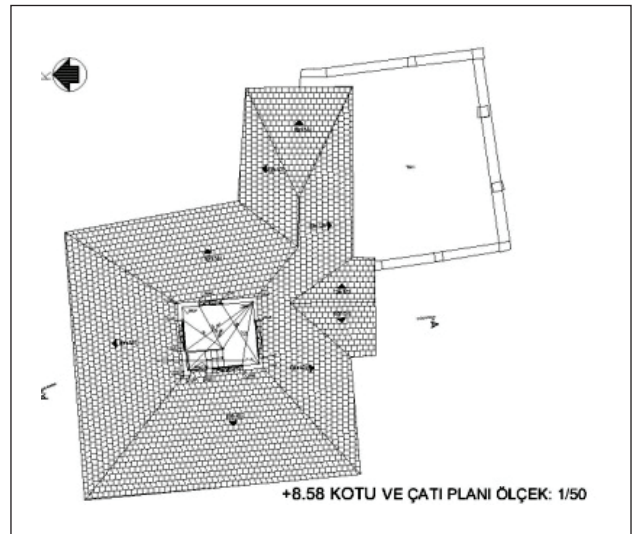
### Yapım Tekniği

Geleneksel ana yapı, tuğla dolgu ahşap karkas yapı tekniğine uygun olarak yapılmıştır. İç ve dış duvarları sıvalıdır.



Şekil 14. Hatipoğlu Konağı Güneydoğu oda giriş kapısı ve terasa çıkış.

Fotoğraf: Aydanur Yenal.

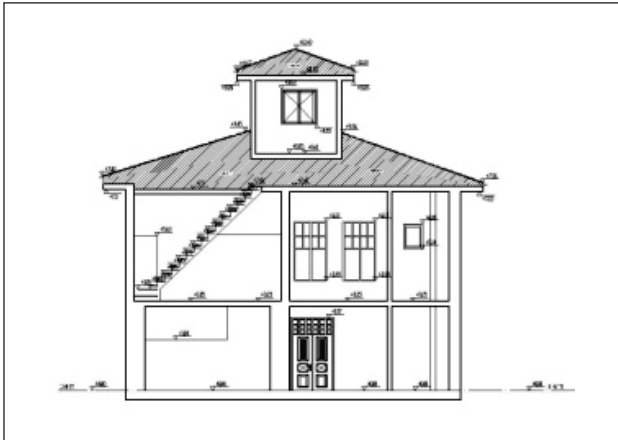
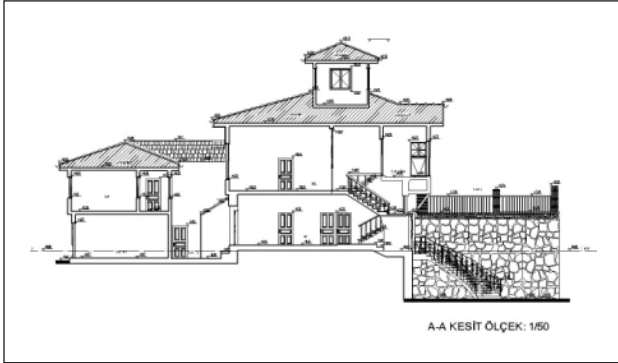


Şekil 15. Hatipoğlu Konağı çatı (Kuşluk) katı planı, rölöve. Çizim: AÜ Mimarlık Bölümü Öğrencileri, 2013.



Yapıda ahşap kirişlemeli döşeme sistemi kullanılmıştır (Şekil 16A,B).

Konağın bütün cepheleri açık sarı boyalıdır.



**Şekil 16.** Hatipoğlu Konağı A-A, B-B kesiti röleve çizimi. Çizim: AÜ Mimarlık Bölümü Öğrencileri, 2013.

Cephe özellikleri açısından incelediğinde, ana yapının planında etkili olan simetri, güney cephede güçlü bir biçimde hissedilmektedir. Çıkmalar, sofa ve oda oylularının genişletilmesiyle planlanmıştır. Ortadaki çıkma, yapının orta aksına gelecek şekilde yer almaktadır. Çıkma ögesi, çatı saçaklığına kadar yükseltilerek ön cephe duvarı üçgen bir alınlıkla bitirilerek cephede bütünlük hissi etkisi güçlenmiştir. Orta çıkmayı, ahşap 3 adet basit payanda desteklemektedir (Şekil 17).

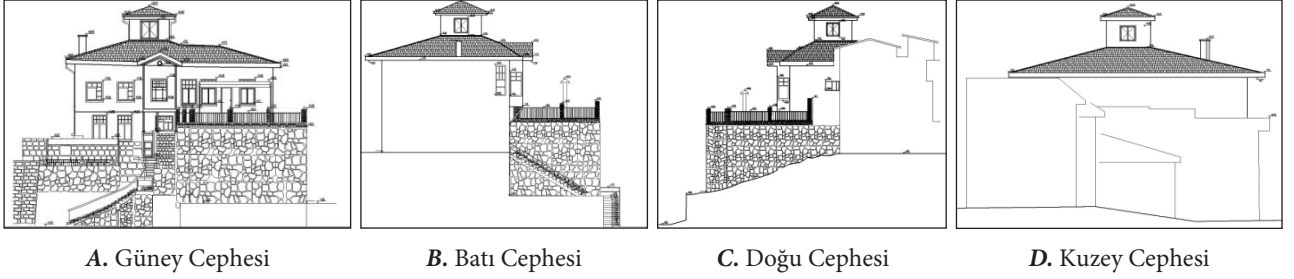
Çıkma altları ahşap kaplamalıdır. Bu çıkma cephelerinde bulunan pencereler  $\frac{1}{2}$  oranındadır. Pencere dış yüzeyi, ahşap çerçeveli bezenmiş ve süslü dövme demir parmaklıdır. Orta çıkmanın yan pencereleri ise dar enli olup aynı özelliklere sahiptir.

Batı cephesinde, sadece başodanın köşe penceresi yer almaktadır. Doğu cephesi ise sağırdır (Şekil 18A-D). Alt ve üst katlarda yapının en önemli odaları en elverişli konuma yönlendirilmiş olup cepheler kendini tekrar eden simetrik bir düzene sahiptir. Üst kat pencere çerçevesi ince ahşaplarla kaplanıp, sadece alt sövede profilli ahşap kullanılmıştır (Şekil 17). Üst kat odalarının, özellikle başodanın pencere ölçüleri ışığı ve görüşü arttırmak için kareye yakın boyuttur. İki kanatlı pencereler kare biçimde bölümlüdür. Alt kat pencereleri, kış odalarına ilişkin oldukları ve korunaklı olması gerektiği için dar, iki yana açılan kanatlı ahşap pencerelerdir. Pencere boyutları, üst kattakilere oranla dar ölçülerde tutulmuştur. Düşey alt kat pencereleri, tam demir parmaklıklardır (Şekil 19). Güney ve kuzey cepheleri pencere düzenlerine göre farklılıklar göstermektedir. Güney cephesine göre oldukça sade olan kuzey cephesinin, geç dönem ek yapı ve müdahaleleriyle, önü kapanmış olup alt ve üst katları yoldan algılanmamaktadır. Kuzey cephesinin üst katlarında, pencere özellikleri



**Şekil 17.** Hatipoğlu Konağı Güney görünüşü. Fotoğraf: Aydanur Yenal.





Şekil 18. Hatipoğlu Konağı Cephe rölöve çizimleri.  
Kaynak: AÜ Mimarlık Bölümü Öğrencileri, 2013.

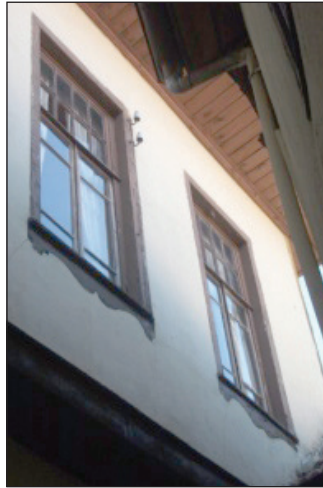
düşey pencereler olup simetrik düzendedir. Pencerelerin dış yüzeyleri de ahşap pencere pervazı ile çerçevesi bezenecek kaplanıp, alt sövede ahşap profil oluşturulmuştur.

### Değişim ve Bozulmalar

Yapıda, mekânsal değişiklikler ve taşıyıcı eleman ve malzeme bozulmaları incelenmiştir. Yapının taşıyıcı elemanlarında ve malzemesinde bozulmaya işaret edebilecek bir iz gözlenmemiştir. İnşa edilmesinden bu yana geçen yüz yıla yakın zamanda strüktür ve malzemelerinde ciddi bir hasarın olmaması, özenle ve kaliteli malzemelerle inşa edildiğinin göstergesidir. Ancak, gerek konut kullanımında iken gerekse restoran işlevine dönüştürülürken yapıda iç ve dış mekânsal değişimler yapılmıştır.

Zaman içinde avlunun, büyük bölümü türemiş yapılarla dolmuştur. Parselin kuzeydoğusunda iki katlı, kâğır yapıya

giriş, üst sokaktaki Yayçeken sokaktan doğrudan dökme mozaik eşikle sağlanmaktadır. Bu birim tek bir mekândan oluşmaktadır. Bu bölümlerin ekleme olduğunu, yapım tekniği ve malzemelerindeki farklılıklar da doğrulamaktadır. Dolayısıyla, ilk inşa edildiği dönemde ana yapının tek ve ek yapıdan ayrı olarak düşünüldüğü ortaya çıkmaktadır. Bu açıdan avlunun kuzey ve doğu köşesinde, bahçe duvarına bitişik durumda yer alıyor olup ana yapının işlevinin bir bölümünü karşılamaktadır. Ek yapı, ana işlevin değiştiği 1998 yılında bir yıl süren restorasyon çalışması döneminden önce yapılmış olup günümüzde mutfak mekânı olarak kullanılmaktadır. Mutfak müstemilatı donatılarını içeren yapının zemin katında kuzey ve doğu duvarlarında çelik tezgâh, ocak ve davlumbaz bulunmaktadır. Üst katında ise depo işlevli odalar yer almaktadır. Ayrıca, parselin doğu duvarına bitişik ana yapının üst katından inilen tek



Şekil 19. Hatipoğlu Konağı Güney-Kuzey görüşleri-pencere detayları.  
Fotoğraf: Aydanur Yenel.



kollu, nitelsiz bir merdiven bağlantısı ile yangın çıkışı mevcuttur.

Ana yapı ve ek yapı arasında, üstü yarı örtülü dar, uzun L biçiminde, iç avlu yer almaktadır (Şekil 5). Ek yapı ve iç avlunun güneyinde ise, son zamanlarda ana yapının gereksinmelerini karşılamak için bitişik olarak yapılmış, kadın-erkek tuvaletleri, depo olarak kullanılan ekleri bulunmaktadır. Üstü açık bu iç avludan, 4 basamaklı, nitelsiz bir merdiven bağlantısı ile geçiş yapılarak konağın alt kat sofa holüne ulaşılmaktadır.

Parselde incelenen ana yapının dışında, özgün avlunun neleri içerdiğini saptamak mümkün olmamıştır. Avlusu, özgün boyutlarını kaybetmiş, taş döşeme sökülmesi veya sökülmeden üstü betonlanmıştır. Ana yapının, avlu ve öğeleri; Yayçeken sokağa açılan özgün avlu kapısı fiili durumda tespit edilememiştir.

Ana yapı, kütle olarak korunmasına karşın, iç mekânda mevcut odaların ara bölme duvarlarının kaldırılması ile daha büyük mekânsal hacimlere dönüşüm geçirmiş olduğu görülmektedir.

Yapının mekânları, yapının işlevinin değişmesiyle birlikte yeni ihtiyaçlara göre yeniden düzenlenmiştir. Ancak, bugünkü değişmiş durumundan, özgün durum okunabilmektedir.

Yapıda dış değişiklikler, eklemeler, onarımlardan dolayı, malzeme ve mimari öğelerin boyut değişiklikleri olarak belirlenir. Ana yapının kiraya verilmesi nedeniyle, Sevinç Caddesi'nden merdivenle çıkılarak ulaşılan güney giriş kapısı, basık, ahşap bir kapı özelliğine sahip olup sonradan açılmıştır. Kale sakinlerinden edinilen bilgilere göre, Demirfirka Polis Karakolu'na ev sahipliği yaptığı dönemde açıldığı ve yerinde demir kapı olduğu ifade edilmiştir.

Caddeden bakıldığında kalenin sur görünüşündeki süreklilik, teraslamalar nedeniyle değişmiştir. Yapının üst katında terasa paralel oluşturulan oda genişletilmesi, pencere öğesi eklenmesi ve daha fazla aydınlatma sonucu pencere ölçüleri de değişmiştir. Teras ilavesi onarımından dolayı, güney cephede kapının açılması gereği uyumsuz değişimler izlenir. Terasa çıkışı kapısı, tek kanatlı, basitçe tahta elemanların yan yana getirilmesi ve ahşap latalara çakılması suretiyle oluşturulmuştur. Bu kapıdan 8 basamaklı, ahşap korkuluklara sahip merdivenle sonradan surlar üzerine yapılan büyük bir terasa inilmektedir.

Dışta yapılan onarımlarda malzeme değişikliği olmayıp, çatı kaplaması olan alaturka kiremit Marsilya tipi kiremite

dönüştürülmüştür. Cephe boyası mevcut durumda sarı renkli olup özgün renk bilinmediğinden araştırılmalıdır.

Mekânların boyutları ve birbirleri ile olan ilişkileri değiştirilmiştir. Oda genişletilmesi, bölünmeleri, eklemeler ve onarımlardan dolayı meydana gelen malzeme değişiklikleri yapılmıştır. Kat bölünmeleri, yatay, düşey olarak yapılmıştır. Büyük salona gereksinim duyulmasından dolayı odalar arasındaki duvar öğeleri kaldırılarak yaşam alanı genişletilerek daha büyük mekân elde edilmiştir.

Alt katta, kale evinin günümüzdeki işlevsel kullanımından dolayı, sofanın batısında yemek odası olarak kullanılan büyük salonun sonradan iki odanın iç duvarının kaldırılmasıyla elde edildiği mevcuttaki iki kapı ve iç mekânda yer alan izlerden rahatlıkla anlaşılmaktadır. Odalar arasındaki duvar öğeleri kaldırılmış, yerine ahşap dikme konmuştur. Bugünkü restoran işlevine göre düzenleme yapılmıştır. Salonun kaldırılan duvarının diziliş düzeninde özgün kapaklı dolap ve lambalık nişlerinin yerleştirilmiş olduğu güçlü bir ihtimal olarak düşünülmektedir. Çünkü ahşap dikmenin üstünde yer alan ahşap profilli ve bezeli çerçevenin dolap kapakları ile oda kapısının birlikte tasarlanacağı ve kapı açılınca iç mekân tasarımında bütünlüğün sağlandığı düşüncesi bu ihtimali güçlendirmekte olup restitüsyonda değerlendirilmiştir. Odaların tavan döşemesini izleyerek, özgün durumlarını ve boyutlarını saptamak da olasıdır. Odalarda geleneksel öğelere, oturma sedirlerine ya da döşemedeki izine rastlamak mümkün olmamıştır. İç mekân cephelerinde, ocak, dolap, yüklük, raf ve hücreler bulunmamakta olup herhangi bir ize rastlanmamıştır. Ocakların bulunmaması, ısınma teknolojisinin değişmesiyle, ocağı olan evlerde de kullanılmadığı için kaldırılma olasılığı veya daha sonra yapılan evlerde yapılmaması olup odadaki yerini başka öğelerin alması şeklinde yorum yapılabilir. Sofada da oturma sedirlerine ya da döşemedeki izine rastlamak mümkün olmamıştır. Orta sofada dolap nişlerine de rastlanmamıştır. Bu yeni kullanımda, özgün olarak katlarda yer alan mutfak, gusülhane ve helâ işlevleri de kaybolmuştur. Sofanın doğusundaki tuvaletin ise yeni işlevin genel hizmetleri için değiştirilerek düzenlenmiştir. Duvarın özgün konumuna ait iz görülmemektedir.

Üst kat ise; alt katla aynı plan şemasına sahiptir. Üst kat sofasının batısında yer alan salonun günümüzdeki işlevsel kullanımından dolayı kapılarının kaldırılmış olduğu mevcuttaki ahşap kapı pervazlarından anlaşılmaktadır. Salonun odalar arasındaki duvar öğelerinin de, alt katta olduğu gibi kaldırıldığı mevcuttaki izlerden tespit edilmektedir.

Odaların tavan döşemesini izleyerek, özgün durumlarını ve boyutlarını saptamak olasıdır. Odalarda sedire ya da döşemedeki izine rastlamak mümkün olmamıştır. Odaların geleneksel öğeleri analiz edildiğinde; dolap, yüklük, camlı dolap, açık dolap, yarım kubbe kavsaralı niş (lambalık), gusülhane öğeleri bulunmamakta olup herhangi bir ize de rastlanmamıştır. Ancak, restoran sahibi merdivenin altında batı duvarına bitişik bir gusülhanenin varlığından bahsetmiştir.

Güneydeki başoda ve bitişikindeki oda ile aynı cephede, batı duvarının ortasında, sofaya doğru uzanan ahşap profilli ve bezemeli bir çerçeve mevcuttur.

Sofanın güneydoğusunda yer alan odanın tavanı farklı iki ayrı bölümden oluşmaktadır. Bu mekânın, onarım sonucu yapıldığı tespit edilen terasın surlar üzerinde inşa edilmesiyle doğuya doğru genişletildiği düşünülmektedir. Odanın kuzeyinde yer alan ahşap kapıdan, sonradan açıldığı düşünülen, küçük bir helâ hacmine geçilmektedir. Sofanın doğusunda ise ahşap kapı ile açılan dikdörtgen hacmin, günümüzde yangın merdiveni çıkışı olarak kullanılmak üzere sonradan ek yapı ile kuzey yönünde bağlantısı sağlanmıştır.

### Restitüsyonda Kaynak Kullanımı

Hatipoğlu Konağı, Ankara'da günümüze ulaşabilmiş sivil mimarlık yapıları arasında, değişim ve bozulmaların nispeten sınırlı olduğu, iyi korunmuş bir örnek olarak kabul edilebilir.

Hatipoğlu Konağı'na, Macaristan Büyükelçiliği, Demir Fırka Polis Karakolu, konak ve restoran kullanımları için, ihtiyaçlara göre çeşitli değişiklikler ve eklemeler yapılmış fakat ciddi hasara yol açılmamıştır.

Asıl kayıp, bahçedeki ek yapılar olup bu yapılar konağın biçimini engellemiştir. Ancak, geri dönüşü zorlamamakta olup organizasyon şemasındaki kopukluklar giderilebilecek boyuttadır.

Yapının birbirini tekrar eden birimlerden oluşması ve özgün, korunmuş kısımlarının olması restitüsyon için alt yapı oluşturmaktadır. Yapının restitüsyon çalışmaları hazırlanırken, restitüsyonda kaynak kullanımında, yapının kendisinden ve yerindeki izlerden yararlanılmıştır. Bunun dışında, 1924 tarihli hâlihazır harita, yapının Ankara Kültür ve Tabiat Varlıkları Koruma Kurulu arşivinde yer alan 1999 tarihli onaylı dosyasındaki rölöve çizimleri, fotoğraflar, 1979 Ulus Tarihi Kent Merkezi Çevre Düzenleme Yarışması Raporu'nda yer alan veriler incelenmiştir.

Restitüsyon; yapı ve yapı dışındaki bu kaynaklar, kaynak yayınlardaki bilgiler ve tipolojiler ve kalede bulunan benzer yapılarla karşılaştırmalı çalışmalardan yararlanarak oluşturulmuştur.

### Restitüsyon

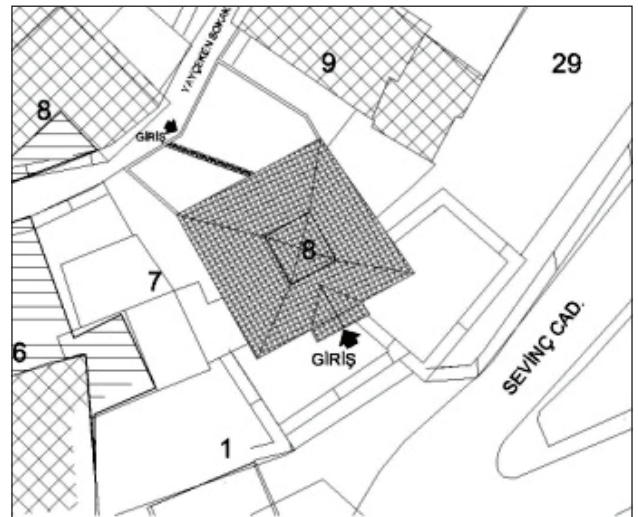
Yapının, restitüsyon analizine göre restitüsyon değerlendirilmesi yapıldığında ev-avlu-sokak ilişkisi şu şekilde kurulabilir;

Ana yapı, kütle olarak korunmakta olup az değişmiş evlerdendir. Alt ve üst kat planlarının eksik olan önemli öğelerinin özgün durumları mevcut izlerden, nasıl bir bütünün parçası olduğunu saptamak mümkün olduğundan tamamlanmıştır.

Günümüzde ana giriş olarak öne çıkan güneydeki kapı ve antrenin de hâlihazır haritada mevcut olmadığı, bununla beraber, Sevinç sokaktan çıkılan merdivenin, 1998 yılındaki restorasyon çalışmasında, inşa edildiği, asıl ana girişin kuzeydeki ek yapının olduğu noktada birincil kapıdan gerçekleştirildiği belirlenmektedir.

### Avlu ve Öğeleri

Hatipoğlu Konağı'nda avlu ile ilgili öğelerin izlerine rastlanmamıştır. Restitüsyondaki kaynak kullanım gerekçeleri doğrultusunda, konağın kuzey cephesinde, arsaya göre konumlarının çeşitlendiği tipolojiye göre; Ön Avlulu



Şekil 20. Hatipoğlu Konağı durum planı restitüsyon çizimi. Çizim: AÜ Mimarlık Bölümü Öğrencileri, 2013.

Yerleşim: Avlu önde, bina arkada olduğu tahmin edilmektedir (*Konut dokusunun özellikleri*, 1979'da aktarıldığı gibi).

Avlu Kapısı: Hatipoğlu Konağı'nda avlu kapısının herhangi bir izine rastlanmamıştır. Ancak, Kale evlerindeki avlu kapıları tipolojisine göre restitüsyonu yapılmıştır. Evlerin avlu kapıları genellikle ahşap ve çift kanatlıdır. Kapıların üzerleri sundurma veya beşik çatı biçiminde saçaklıdır. Alaturka kiremit ile kaplanmıştır (Şekil 20) (*Konut dokusunun özellikleri*, 1979'da aktarıldığı gibi).

Konağın güney cephesindeki, özgün olmayan, mevcut giriş kapısı ise kaldırılarak özgün yapı cephesi Kaleiçi evlerinde olduğu biçimde restitüe edilmiştir.

### Plan Restitüsyonu

Konağın planları yapılan onarımlar sonucu özgünlüğünü kaybetmemiştir. Onarımlarla çeşitli ekleme, kaldırma ve bölümler oluşmuştur. Sonradan değişikliğe uğramış, yok olmuş öğelerin ilk tasarımlarındaki durumlarını yapı üzerindeki izlerden yararlanılarak tamamlamak mümkündür. Restitüsyondaki kaynak kullanım gerekçeleri doğrultusunda, iç sofalı plan tipi olduğu tahmin edilmektedir. Burada önemli olan, sofa ve odaların ilişkisinin yanı sıra, sofanın avlu ve sokağa göre yönlenebilmesi ve açılmasıdır. Yarım karniyarık planda ise sofanın uzun kenarı genellikle sağdır ve dar kenarı sokağa bakmaktadır. Sofanın odalar ile olan ilişkisi plan tipini belirlemektedir.

Hatipoğlu Konağı'nda, alt kat restitüsyon planında, merkezde yer alan merdiven kovası ile sofa batı ve doğu yönlerinde aynı duvarla sınırlanmış tek bir mekândır. Batıda iki mekândan oluşan oda, doğuda ise mutfak hacmi, helâ

ve oda yer almaktadır. Sofanın güneyinde yer alan merdiven, mevcut durumda özgünlüğünü korumaktadır (Şekil 21A-C).

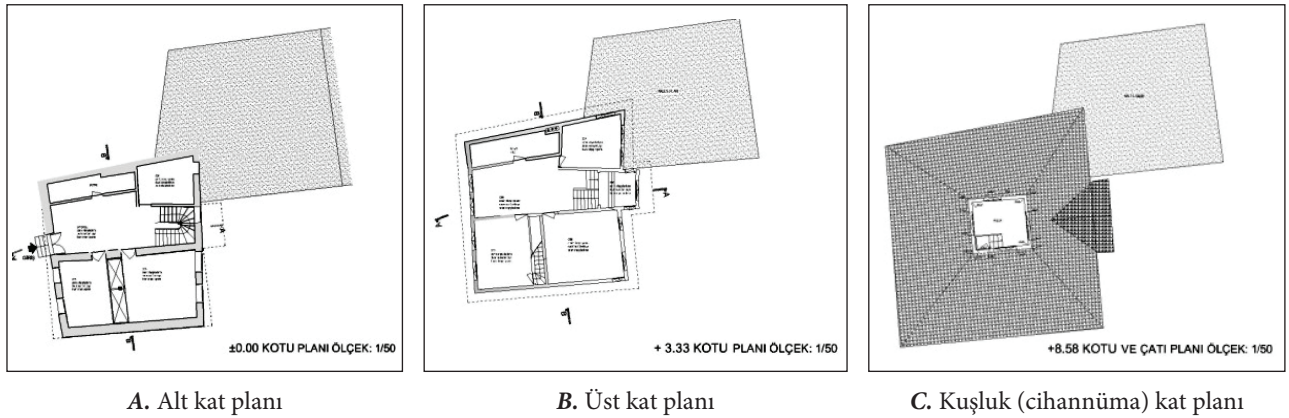
Üst kat planının restitüsyonu da alt kat planıyla aynıdır. Üst katta saptanan değişimler de alt katla aynı olup sadece güneydoğu yönündeki terasla beraber yapılan onarımlar sonucu oda özgün ölçüsünü kaybetmiştir. Onarımlarla terasla bütünleşerek doğuya doğru ilave edilen odanın ek kısmı kaldırılarak doğu duvarı hizasına getirilmiştir. Ayrıca, odanın kuzeyine eklenen helâ kaldırılarak özgün plan şemasına dönülmüştür. Tek bir odadan oluşan çatı katı ise mevcut durumda özgünlüğünü korumaktadır.

### Plan Elemanlarının Restitüsyonu

Yapı, plan restitüsyonunda da belirtildiği üzere, geleneksel plan tiplerinden iç sofalı gruba girmektedir.

Odalar arasındaki ilişkiyi sağlayan ortak bir mekândır. Güney cephesinde de Cihannüma yer almakta olup "ortada ve iki yanı testere çıkmalı" tipolojisine girmektedir. İç sofanın güney köşesinde dört basamakla çıkılan oturma için ayrılmış köşk veya taht seki denilen mekân olup manzarası Sevinç Caddesi'ne bakmaktadır. Sofada nişlere rastlanmamıştır. Hatipoğlu Konağı'nda sofa mevcut durumda özgünlüğünü korumaktadır.

Konağın, şimdiki durumu katlar arasında kışlık-yazlık kullanımı belirleyecek bilgiyi vermemektedir. Restitüsyondaki kaynak kullanım gerekçeleri doğrultusunda, her iki kattaki odaların yaşam birimi niteliğinde olması, yazlık-kışlık kullanım için her birinin de uygun olduğunu düşündürmektedir.



Şekil 21. Alt-Üst ve Kuşluk kat planları restitüsyon çizimi.

Çizim: AÜ Mimarlık Bölümü Öğrencileri, 2013.



Konağın ocaklarının tespit edilememesi sonucu odalar-daki dağılıma bakarak yazlık-kışlık ayırımını yapmak da mümkün olamamaktadır. Konağın odaları, belirli amaçları karşılayan mekânlardır ve değişik büyüklükte düzenlenmiştir (Şekil 2, 22A,B). Başoda ve oturma odasına en iyi konum verilmiş olup sokağa yönlendirilmiştir. Üst kat; yatak odaları ve başodaya alt kat ise odalar ve konutun genel hizmetleri, depolar için ayrılmıştır. Ankara evlerinde kış odaları ailenin soğuk aylarda oturduğu mekânlar olduğundan kalın duvarlı, alçak tavanlı, kapı ve pencerelerin oranları küçüktür. Kale evinin günümüzdeki işlevsel kullanımından dolayı odaların arasındaki duvar alt ve üst kat planlarında kaldırılmıştır. Odaların tavan döşemesini izleyerek, özgün durumlarını ve boyutlarını saptamak olasıdır. Özgün girişlerini koruyan odalara sofadan girilmekte ve kapı sofadan odaya doğru açılmaktadır. Odalar arasındaki duvarların kaldırılması sonucu oda içi birçok öge yitirilmiştir. Odalarda, dolap, yüklük, raf ve hücreler bulunmamaktadır.

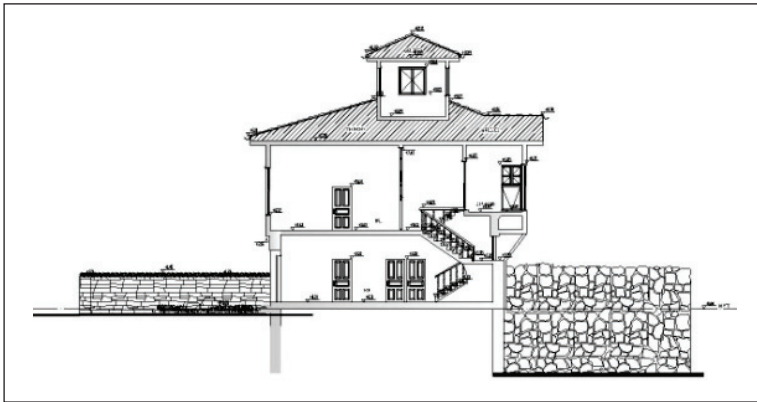
### Odaların Geleneksel Öğeleri

- Sedir: Hatipoğlu Konağı'nda sofa ve odalarda sedir ya da sedir izine rastlanmamıştır. Ancak, pencerelerin alt seviyesinde devam eden üst kat sofa ve odalarının duvarlarını çepeçevre dolaşan "sandalye çakması" bulunmaktadır.
- Papuçluk-Seki Altı: Hatipoğlu Konağı'nda papuçluk-seki altı izine rastlanmamıştır.
- Oda Kapıları: Hatipoğlu Konağı'nda üst kat sofasında, özgün kapı kanatlarına ait herhangi bir ize rastlanma-

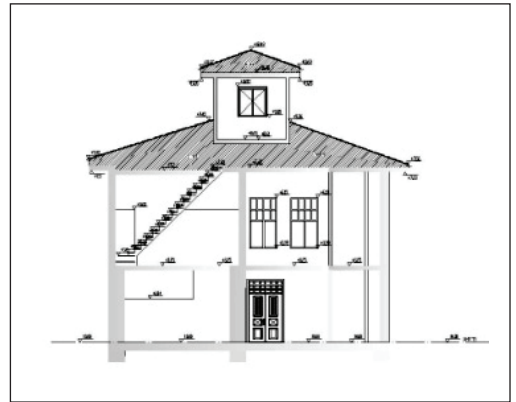
mıştır. Kapı pervazları da özgün durumunu korumamaktadır. Restitüsyondaki kaynak kullanım gerekçeleri doğrultusunda, genellikle üst katlardaki kış odalarının kapıları aynalı olacağı gerek sofanın güneyinde yer alan oda giriş kapısından gerekse tipolojilerdeki gibi aynalı muntazam geometrik şekillerde düzenlenmiş olacağı kanaatine varılarak restitüsyonları yapılmıştır (Şekil 22A,B).

Alt ve üst kattaki ikinci, üçüncü derece mekânların kapıları ise sade ahşap çatma kapılardır. Genellikle boyasız, ahşabın doğal rengindedir.

- Oda Cepheleri: Hatipoğlu Konağı'nda bir oda cephesi ve izi bulunmamaktadır. Başoda ve bitişigindeki odanın arasındaki duvarın kaldırılması sonucu, mevcut durumda ortada ahşap profilli ve bezeli çerçeve yer almaktadır. Ortak duvarı boydan boya kaplayan iki oda cephesinin servis duvarı öğelerinin paylaşıldığı düşünülmüştür. İki odanın cephesinde; ortası nişli türün çeşitlemeleri arasındaki yüklük-dar, dolap-lambalık-dar, dolap-gusülhane biçiminde olması güçlü bir ihtimal olarak düşünülerek geleneksel tipolojilere göre restitüsyon yapılmıştır (Şekil 21A-C). Dolap kapakları ile oda kapısı birlikte tasarlanmakta ve kapı açılınca dolap kapısı ve oda kapısı aynı cepheyi tamamlamaktadır. Ortası nişli oda cephelerinde nişin her zaman dolaplardan yüksek olduğu ancak, hem nişli hem nişsiz cephelerde, dolapların hiçbir zaman tavana kadar yükselmediği görülmektedir. Diziliş düzeninde dolapların hepsinin kapaklı olması, yalın ve alt ve



A. A-A kesiti



B. B-B kesiti

**Şekil 22.** A-A ve B-B kesitleri restitüsyon çizimi.  
Çizim: AÜ Mimarlık Bölümü Öğrencileri, 2013.



üst kat odalarında farklı kullanıldığı düşünülmüştür. Dolapların iç bölmelerine gelince, genellikle yüklüklerin tabanında tek bir raf, dar dolaplarda ise çok sayıda raf bulunabilir.

- e) Ocaklar: Hatipoğlu Konağı'nda bir ocak izine rastlanmamıştır. Ocakların bulunmaması, ısınma teknolojisinin değişmesiyle, ocağı olan evlerde kullanılmadığı için kaldırılma olasılığı veya daha sonra yapılan evlerde yapılmamış olup odadaki yerini başka öğelerin alması şeklinde yorum yapılabilir.
- f) Tavan: Hatipoğlu Konağı'nda tavan çeşitleri mevcut durumunu koruyor olup bakımlıdır. Ancak, yağlı boya ile boyanmış boyamalar değiştirilerek, özgün haline göre boyasız, doğal ahşap rengine çevrilecektir.

### Dış Mekân Elemanlarının Restitüsyonu

Hatipoğlu Konağı'nın cepheleri özgünlüğünü korumaktadır (Şekil 23A-C). Cephe boyası mevcut durumda sarı renkli olup Taşınmaz Kültür ve Tabiat Varlıkları Yüksek Kurulu'nun "Tek Yapıya Özgü Yapılaşma Koşulları" gereğince cephe onarımlarında bina özgün renkleri kullanılabileceğinden, beyaz renk olarak restitüe edilmiştir.

Konağın cephelerinin özgünlüğünü büyük oranda koruduğu görülmektedir (Şekil 17,18A-D). 1999 yılına ait rölöveleri ile aynıdır. Üst kat güney cephesinin doluluk boşluklarına müdahale edilerek, özellikle misafir (başoda) odası pencere ölçüleri ve doğramaları değiştirilip kare biçimine dönüştürülmüştür. Üst kat batı cephesinde mevcut olan köşe penceresinin aynısının doğu cephesinde de aynı köşesinde olması gerektiği düşünülerek doğu cephesine batıda cephesindeki ile aynı yerde ve biçimde bir pencere konulmuştur. Kuzey cephesinin ahşap pencere doğramalarının tamamı özgündür (Şekil 23A-C).

Ana yapının çatısı kırma çatı olup mevcuttaki Marsilya çatı örtüsü yerine restitüsyondaki kaynak kullanım gerekçeleri doğrultusunda, alaturka kiremit kaplama yapılmıştır (Şekil 23A-C).

### Restorasyon

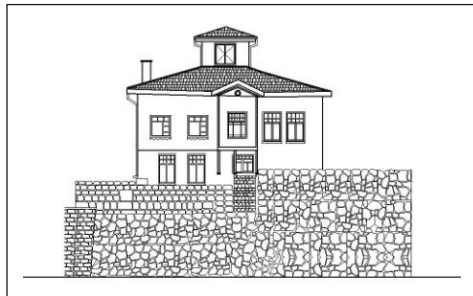
#### Restorasyon Yaklaşımı ve Genel Müdahaleler

Özgün dokuya en az müdahale ile gerçekleştirilmesi, yapım tekniklerinin eskisine benzer/uyumlu olmasına dikkat edilmesi, yapının iç düzenlemesinin değiştirilmemesi, mekânların bütünlüğünün zedelenmemesi göz önünde tutulması gereken başlıca kurallardır. Restorasyon projesi genellikle, yalnız strüktürün sağlamlaştırılması ve uygulanacak teknolojilerin belirtilmesiyle kalmaz, tarihi yapının yeniden kullanılmasıyla ilgili önerileri de içerir. Verilmesi istenen işlevin yapıya uyulanabilirliği araştırılır ve yeniden kullanım projesinin eserin kütsel ve mekânsal özelliklerini bozacak ekler, değişimler getirmemesine dikkat edilir. Bilimsel restorasyonda olabildiğince az müdahaleyle, anıtın tarihi belge ve estetik değerinin korunması amaçlanır (Ahunbay, 2009, ss.87-90).

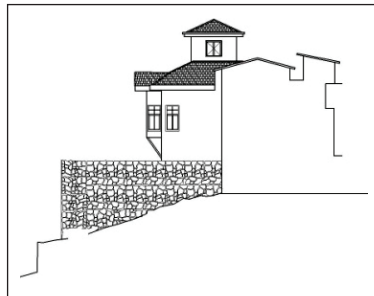
*"Anıtların korunması, her zaman onları herhangi bir yararlı toplumsal amaç için kullanmakla kolaylaştırılabilir. Bunun için bu tür bir kullanma arzu edilir, fakat bu nedenle yapının planı ya da bezemeleri değiştirilmemelidir. Ancak bu sınırlar içinde yeni işlevin gerektirdiği değişiklikler tasarlanabilir ve buna izin verilebilir (Ahunbay, 2009, s.150).*

#### Yeni İşlev Önerisi

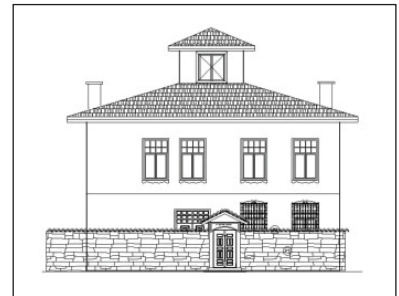
Ankara'nın tarihi kent merkezi olan Ulus Kaleiçi mahallesini çok sayıda yerli ve yabancı turist ziyaret etmektedir. Değişen yaşam tarzıyla birlikte ekonomik nedenler



A. Güney Cephesi



B. Doğu Cephesi



C. Kuzey Cephesi

**Şekil 23.** Hatipoğlu Konağı cephe restitüsyon çizimleri.  
Çizim: AÜ Mimarlık Bölümü Öğrencileri, 2013.

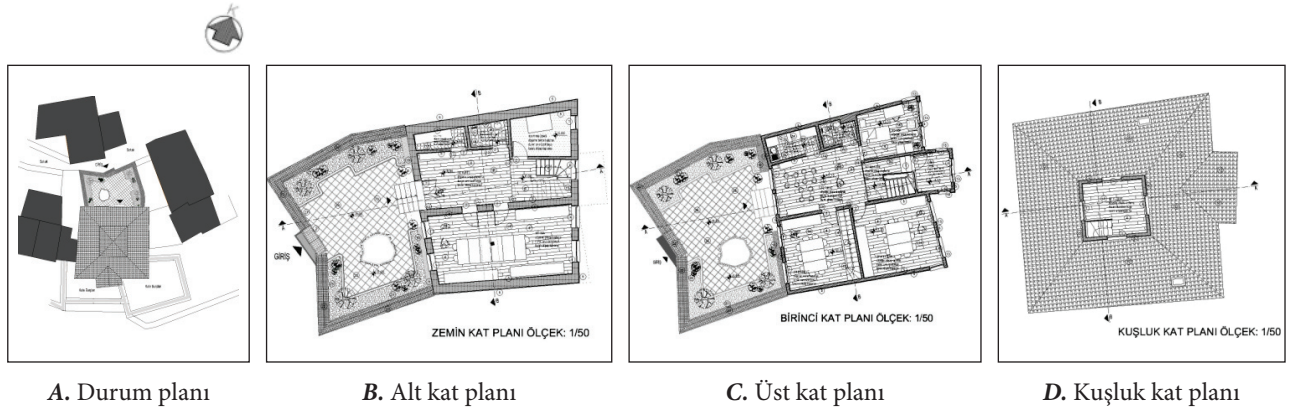
yapının özgün işlevini sürdürmesine olanak tanımamıştır. 19. yüzyılın dönümüne şahitlik eden ve bu dönemin sosyal yapısını, mimari beğenilerini yansıtan konağın korunması ve gelecek nesillere aktarılması kültürel süreklilik için bir zorunluluktur. Yapının bütünlüğünü, tipolojik özelliklerini ve mekânsal ilişkilerini zedelemeyecek uygun bir işlev verilerek sürekliliğinin sağlanması gerekmektedir. Hatipoğlu Konağı'nın özgün değerlerini korumak ve yaşatabilmek adına yeniden işlev kazandırılmıştır. Yeni işlev önerisinde, ticari amaçlı "Sanatçı Evi" olarak kullanılması önerilmiştir (Şekil 25A-D).

Eklmelerin kaldırılmasının dışında herhangi bir mekânsal değişiklik öngörülmemektedir. Alt katta, fuaye, salon ve fırın odası, depo ve hela önerilmiştir. Üst katta ise atölye odaları, oda ve fuaye mekânlarının yer alması öngörülmektedir. Üst kat sofasının doğusunda yer alan hacmin mutfakçık ve helâya dönüştürülmesi uygun görülmüştür. Atölye çalışmalarında çalışan katılımcıların mutfak ihtiyaçlarını gidermek için 'kitchenet' mekânı oluşturularak ocak, buzdolabı vs. donatıları konulacaktır. Üst katta yer

alan ıslak hacimde, klozet ve lavabonun yanı sıra 1.00x1.00 m. boyutlarında bir duşa kabin önerilmiştir.

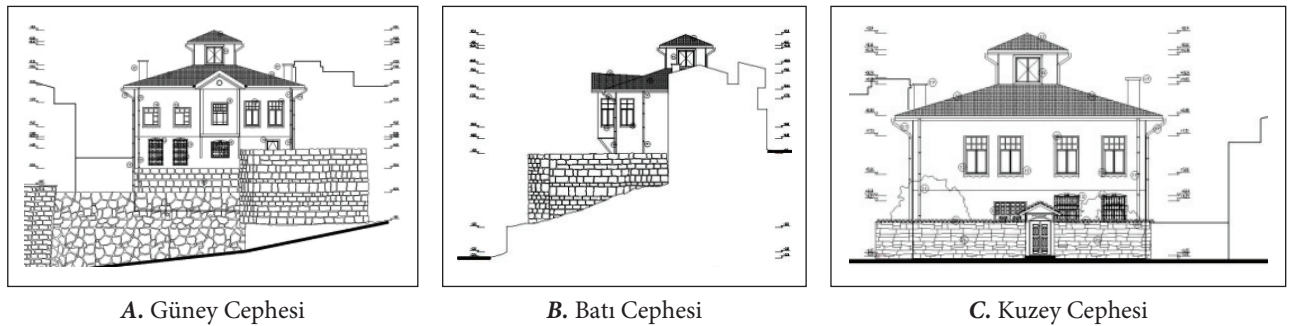
Mimari kurgu, taşıyıcı sistem, yapım tekniği, malzemeye yönelik mevcut durum analizleri ile avlu peyzajının mevcut durumunun incelenmesi sonucu edinilen verilerin, restitüsyon çalışmalarıyla beraber değerlendirilmesiyle, oluşan hasarların iyileştirilmesine yönelik içerikli detaylı müdahale önerilerini kapsayan restorasyon projeleri hazırlanmıştır. Ağır restorasyon uygulaması önerilmemektedir. Tescilli yapılmış eski eser sivil mimarlık yapısının cephe öğeleri; pencere, kapı, saçak, pervaz, basit payanda, parmaklık, dikme, vb. ölçü, biçim ve malzeme olarak değiştirilmemiştir. Binanın fiziksel görünümünü etkileyecek değişiklikler yapılmamıştır. İç mekânlarda, sosyal yapıımızdaki değişiklik ve sıhhiyeleştirmenin gereği olan iskânlar önerilmesi temel yaklaşımlardır.

Yapının avlusuyla bir bütün olduğu ve özgün ilişkileri koruma kapsamında değerlendirilmesinin önemi vurgulanarak, özgün bahçe düzenlemesini esas alan yeni durum



Şekil 24. Hatipoğlu Konağı alt, üst ve kuşluk kat planları-restorasyon önerisi.

Çizim: Onur Öksüm, 2013.



Şekil 25. Hatipoğlu Konağı cephe restorasyon çizimleri.



planı önerilmiştir. Avlunun özgün peyzajının aynen korunarak bahçe düzeninin özgün biçimi ve donatılarıyla varlığını sürdürmesi gerçekleştirilmiştir. Avlu, konağı ziyaret eden katılımcılar tarafından işlevsel bahçe olarak kullanılacaktır. Hiçbir zaman avluda bir su unsuru bulunmadığına dair herhangi bir belgeye ulaşılamamıştır. Ancak, bugün işlev gereği ekleyerek bahçede, organik formlara sahip kasnaklı havuz ve metal konstrüksiyonlu bir kameriye de önerilmiştir. Uygulamada, yeni eklenmiş olduğu belli olacak biçim ve malzeme ile yapılacaktır. Peyzaj, avludaki özgün ağaç, bahçe düzeni ve peyzaj elemanlarının saptanması, avludaki kameriye ve seraların önerileri de aynı yaklaşımla ele alınmıştır. Zaman içinde okunurluğunu kaybetmiş olan avlu içinde, çiçek tarhları, Ankara taşı kaplama ile sert zemin oluşturulmuş platform ve bordürler ile yeşil alan düzenlemesinin geometrisi çıkarılarak çözüm üretilmiştir. Bahçe aydınlatması, saksılıklar gibi bahçe mobilyaları ile düzenlenmesine özen gösterilmiştir. Avlu kapısı, Kaleiçi Evleri'nde olduğu gibi, ahşap ve çift kanatlı olarak, kapıların üzeri beşik çatı biçiminde saçaklı olup üzeri alaturka kiremit ile kaplanacaktır.

Hatipoğlu Konağı'nda, varlığını korumuş olan giriş merdiveninin korkulukları, sahanlık döşemesi, malzeme bakımı ile güçlendirilerek korunacaktır. Konağın etrafına, uygulamada yeni eklenmiş olduğu belli olacak malzeme ile restorasyon yapılacaktır. Avlu duvarı, özgün Ankara Kalesi avlu duvar tipine uygun Ankara taşından yapılacak olup duvarın nemden korunması için üzerine alaturka kiremit örtü kaplanacaktır (Şekil 24A-D, 25A-C).

### Fiziksel Müdahaleler

Restorasyon uygulamasına geçmeden önce yapılan araştırmalar ve belgeleme çalışmaları binanın ayrıntılı olarak tanınmasını sağlamış ve bu araştırmalar sonucunda elde edilen bilgiler hasar nedenlerini ortadan kaldıracak veya etkilerini azaltacak sağlamlaştırma, bütünlüme, temizleme, yenileme, yeniden yapma, taşıma vb. koruma tekniklerinin seçilerek uygulanmasına temel oluşturmuştur.

Çoğu kez bir kültür varlığının restorasyonu için yukarıda sıralanan tekniklerin birkaçı bir arada uygulanır. Onarım sırasında yapılan müdahalelerin derecesi, sağlamlaştırmadan yeniden yapıma doğru artar. Koruma açısından en uygunu sağlamlaştırmayla yetinmektir (Ahunbay, 2009, s.90).

Belirlenen sistem ve yapı öğelerine ait detaylar hariç, mevcut durum çizimleri üzerinde belli hususlar restorasyon raporunda yer almalıdır:

- Yapıya çeşitli dönemlerde yapılan müdahaleler ve bunların dönemlerine göre gruplandırılması,
- Yapıda bugün mevcut olmayan elemanlara ilişkin olarak yapıdan elde edilebilen bilgiler ve izler,
- Dönem eklerinin; korunması gerekli nitelikte olup olmadıklarının belirlenmesi <http://www.kulturvarliklari.gov.tr/files/RRRsartname.doc>.

Yapının onarımı ve yeni kullanımı için getirilen müdahalelere ilişkin ana yaklaşım ve bu ana yaklaşım çerçevesinde yapılacak müdahalelerin anlatımında şu hususlar yer almalıdır:

- Yapının özgün şema, eleman, strüktür ve malzemesine ilişkin müdahaleler,
- Yeni kullanımın gerektirdiği mekânsal ve eleman ölçeğindeki müdahaleler,
- Uygulamaya yönelik öneriler,
- Yapının yeni kullanımı için gerekli ısıtma, aydınlatma, temiz ve pis su sistemlerine ilişkin ana ilkeler (660 nolu İlke Kararı-Taşınmaz Kültür Varlıklarının Gruplandırılması, Bakım ve Onarımları, 2014).

Somut çıktılar ve sonuçların uygulanma biçimi açısından:

- Tarihi yapılarda kullanılacak onarım ve malzemelerinin tanımı,
- Üretim ve teknolojiye yönelik teknik ve teknolojilerin belirlenmesi,
- Kültür mirası olan bu tarihi yapıların, koruma bilim ilke ve kıstaslarına uygun olarak korunması,
- Bu çalışma sonucunda yapılacak sağlıklı onarımlarda yapılara müdahalenin azalması ile onarım giderlerinde tasarruf sağlanması,
- Tarihi yapı malzemeleri, teknik ve teknolojileri ve standardizasyonunun belirlenmesi ile başta ilgili Genel Müdürlükler olmak üzere firmaların uygulama yeteneğinin, kurumsal birikiminin vizyonunun güçlenmesi,
- Proje ve uygulamalarda restorasyon kalitesinin yükseltilmesi,
- Kaynakların doğru ve etkin kullanılmasının sağlanması,
- Restorasyonların uygulanma sürecinde gerçek iş programlarının hazırlanması sağlanmalıdır.

Ahşap bakımı, taş yüzeylerin temizliği, metal temizliği, ahşap koruma ve yöntemleri, yapı özelindeki harc



önerileri, güçlendirme önerileri, yöntem ve malzemeleri ayrıntılı olarak raporlarda yer alabilmelidir (Yeğin, 2008).

Ankara Eski Kent dokusunun bütünlüğünün korunması için Koruma Amaçlı İmar Planı yapıncaya kadar yapıya yapılacak müdahalelerde en önemli konu yapının bütünlüğünün ve özgünlüğünün korunmasıdır. Çalışmada, Venedik Tüzüğü kuralları, Kültür ve Tabiat Varlıkları Yasası-Yönetmenlikleri ve Ankara Kentsel ve Arkeolojik SİT alanlarının sınırlarını belirleyen 1/1000 ölçekli haritalar ile yapılmış olan Gayrimenkul Eski Eserler ve Anıtlar Yüksek Kurulu'nun 12.4.1980 gün ve A-2167 Sayılı Kararı: "Eski Kent Dokusu Geçit Dönemi Koruma ve Geliştirme Plan Koruma Kararları" hükümlerine uygun olarak, "Korunacak Kentsel Unsurlar ve Koruma Yöntemleri" ve T.K.T.V.Y.K.'nun 3.9.1985 gün ve 1378 Sayılı Kararı "Tek Yapıya Özgü Yapılaşma Koşulları" temel alınmıştır (Ulus Tarihi Kent Merkezi Çevre Düzenleme Yarışması, 1979). Bu doğrultuda yapılması gereken, sağlamlaştırma bölümünde yer alan müdahalelerin uygulanmasıdır.

### Sağlamlaştırma

Sağlamlaştırma çalışmaları, anıtın malzemesinin, taşıyıcı sisteminin ve üzerinde bulunduğu zeminin sağlamlaştırılması olmak üzere ele alınabilir (Ahunbay, 2009, s.90). Tarihi yapıların onarım ve güçlendirilmesinde sağlamlaştırma tekniği; taşıyıcı sistem, temel ve diğer elemanların güçlendirmesi şeklinde üç temel başlıkta toplanabilir. Bu kavramlar açıldığında; kısmi yıkım ve söküm, malzemenin iyileştirilmesi, bölgesel onarım/güçlendirme, üst yapının güçlendirilmesi, temel sisteminin güçlendirilmesi, kemer, tonoz ve kubbe arasındaki etkileşimin artırılması anlaşılmaktadır (Yaldız, Yavuz ve Yılmaz, 2011, s.2).

Bir yapının restorasyon projesi, yalnızca yapıların strüktürel ve dekoratif onarımlarına yönelik çalışmaları kapsamaz. Aynı zamanda çağın ve işlevin gereği eklentileri, tefrişleri, aydınlatma, ısıtma gibi konuları çözüme kavuşturacak araştırmaları da içerir. Bu bağlamda, Hatipoğlu Konağı için alınan restorasyon kararları şöyledir:

- Varlığı ve tümüyle her özelliği (konumu, boyutu, biçimi, malzemesi) bilinen elemanlar: özgün ile aynı biçim, boyut ve aynı nitelikte malzeme ile yeniden yapım,
- Biçimi bilinmeyen ancak diğer özellikleri (konumu, boyutu, malzemesi) bilinen elemanlar: Özgün konumda, özgün ile aynı boyut ve aynı nitelikte çağdaş malzeme ile yeniden yapım,

- Varlığı bilinen ancak hiçbir özelliği(konumu, boyutu, biçimi, malzemesi) bilinmeyen elemanlar: özgün malzeme, boyut ve biçimine, yapının genel karakterine uygun olarak, farklı malzeme ile yapılacaktır.
- Yapının yaşaması için gerekli olan ancak yapıda hiçbir zaman var olmamış sabit elemanlar: Tümüyle çağdaş yaklaşım, yeni tasarım ile mekân biçimine saygılı olarak ve eklenti olduğu belli edilerek uyumlu yapım.
- İşlev için gerekli olan hareketli tefriş elemanları: Mekânda kullanım değiştiği için mahalli mimariye uygun modern mimari tarz ve malzeme ile yapılacaktır.

Yukarıda önerilen biçimde her elemanın ayrıntısına kadar inilerek incelenmeden restorasyon kararlarına varılmamalı ve yapının genel atmosferine oldukça önemli katkısı bulunan tefriş elemanları göz ardı edilmemelidir (Hersek, 1993, s.333).

Yukarıda yer alan temel kriterler çerçevesinde, yeni bir işlev belirlenmesinin yanı sıra, günümüze kadar oluşan hasarların, yanlış müdahalelerin giderilmesi için aşağıda yer alan yapısal müdahalelerin gerçekleştirilmesi gerekmektedir. Burada temel yaklaşım, genel restorasyon kurallarına uygun onarım yapılırken yapının karakterini bozmamak ve tarihi, estetik değerlerini azami derecede korumaktır.

Hatipoğlu Konağı'nın taşıyıcı sistemi genel olarak iyi durumdadır. Geleneksel taşıyıcı sistem değiştirilemeyecek, onarımlar, geleneksel malzeme ile yapılacaktır. Mevcut-taki elemanlar malzeme bakımı yapılarak güçlendirilmiştir. Malzeme sağlamlaştırılması; Özgün malzeme, boyut ve biçimi bilinen, değiştirilmesi gerek görülen ahşap yapı elemanları, döşemeler, koruma amaçlı empenye tekniği ile güçlendirilerek, yeniden özgününe uygun olarak yapılacaktır. Mevcut merdiven ahşapları, basamak ve rıhtlar tamir edilecek, yerinde olmayan ahşap korkuluklar özgün haline uygun olarak restorasyon projesinde belirtildiği şekilde yeniden yapılacaktır.

Tarihi yapıların onarımında/güçlendirilmesinde yapının özgün malzemesine ek olarak, yüksek dayanımlı çelik, paslanmaz çelik, epoksi reçinesi, değişik özellikte çimentolar, tamir harçları, lif takviyeli polimerler (LP) gibi kullanılabilir pek çok malzeme bulunmaktadır. Onarım ve güçlendirmede kullanılacak her tür malzemenin kimyasal, fiziksel ve mekanik özelliklerinin yapıda mevcut olan malzeme ile uzun zaman içinde uyumsuzluk oluşturmayacak

ve uygulamadan sonra geriye dönüşü mümkün olabilecek özellikte olması gerekir (Yaldız, Yavuz, Yılmaz, 2011, s.10).

Konakta, malzemelerin sağlamlaştırılması sıva üzerindeki çatlakların ve sıva döküntüleri üzerinde yapılacak analizlere göre ana yapının yapılışında kullanılan sıva malzemesi tespit edilerek hazırlanacak onarım harçları ile sağlamlaştırılacaktır. Duvarlar, geleneksel biçimde onarılacaktır. İç ve dış duvar sıvaları tamamen sıva raspaş edilerek duvarlar açığa çıkarılarak, ahşap taşıyıcı sistemde çürüyen ve deforme olmuş kısımlar değiştirilerek, bozulan dolgular özgün ile aynı nitelikte yeniden yapılacaktır.

Mevcuttaki, pencereler, kapılar, dolaplar, korunarak malzeme bakımı yapılarak güçlendirilecektir. Özgün malzeme, boyut ve biçimi bilinen açıklıklar, yeniden özgününe uygun olarak yapılacaktır. Değiştirilmesi gerek görülen ahşap yapı elemanlarının koruma amaçlı emprenye tekniği ile güçlendirilerek malzeme sağlamlaştırılması yapılacaktır. Özgün malzemesi bilinmeyen elemanlar, özgün malzeme, boyut ve biçimine uygun olarak, farklı malzeme ile yapılacaktır.

Konakta, tüm yapı pencereleri, boyutları geleneksel özellikleri koruyacak, yerinde olmayan ve değişmiş olan; özellikle, üst kat misafir (başoda) odası pencere ölçüleri ve doğramaları değiştirilip kare biçimine dönüştürülmüştür. Ancak, pencerelerin özgün durumu tespit edilemediğinden dönem eki olarak korunması kararına varılmıştır.

Konak içerisinde yer alan ahşap kapılar, mevcut kullanılabilir durumda olanlar tamir edilerek yeniden yerine takılacak, yerinde olmayan ve tamir imkânı olmayanlar özgün haline uygun olarak restorasyon projesinde belirtildiği biçimiyle yeniden yapılacaktır.

Yapının, sokak kapısı ve bahçe kapısının boyutları geleneksel özelliklerini koruyacaktır. Yerinde olmayan ve değişmiş kapılar, eski boyutlarına çevrilecektir.

Hatipoğlu Konağı'nda varlığını korumuş olan ahşap tavan ve döşemeler, malzeme bakımı ile güçlendirilerek korunacaktır.

Özgün malzeme, boyut ve biçimi bilinen ahşap döşemeler, tavan kaplamaları, kötü durumda ise, sökülerek ölçülerine ve özgününe uygun olarak yeniden yapılacaktır. Değiştirilmesi gerek görülen ahşap yapı elemanları koruma amaçlı emprenye tekniği ile güçlendirilecektir. Tavan süslerinin sağlamlaştırılması, kalemışı bezemelerin onarımı yapılacaktır.

Yapıdaki bozulmuş cepheler, binanın özgün cephesine uygun olarak onarılacaktır. Cephe onarımlarında bina özgün renkleri kullanılacaktır. Mevcut durumda sarı renkli olan dış cephe boyası, restitüsyondaki kaynak kullanımını gerekçeleri doğrultusunda beyaz boya ile boyanacaktır. Saçak altı ve alınlıklar sökülerek özgün haline uygun olarak yeniden yapılacaktır. Bacalar, özgün haline uygun olarak tamir edilecektir.

Yapının özgününde olmayan ancak yeni işlev gereği yapılması gerekli elemanlar farklı malzeme ve/veya biçimde yapılacaktır. 'Kichinet', banyo, helâ, konağın içinde gerçekleştirilecektir. Bu hacimlerin yapım ya da onarımlarında modern malzeme kullanılabilir. Islak mekânlarda, özgün malzemesi tespit edilemediğinden, temiz bir ortam sağlamak için döşemeler seramik kaplama ile yapılacaktır.

Çatı örtüsü, restitüsyonda kaynak kullanımını gerekçeleri doğrultusunda, özgününe uygun şekilde yenilenecektir. Marsilya kiremit tamamen kaldırılarak, Alaturka kiremit örtü ile kaplanacaktır. Çatı, ahşap malzeme ile kırma çatı biçiminde yapılacak, çürüyen çatı tahtaları ve taşıyıcıları değiştirilerek, emprenye edilecek, su ve ısı izolasyonu sağlanacaktır. Saçak onarımlarında boyutlar değiştirilmeyecektir. Bacalar çatıdan çıkarılacak, sokağa kesinlikle boru uzatılmayacaktır.

Konağın kuzey cephesinde, restitüsyondaki kaynak kullanım gerekçeleri doğrultusunda, arsadaki konumlarının çeşitlendiği tipolojiye göre; "Ön Avlulu Yerleşim: Avlu önde, bina arkada" olup, avludaki boşluğa kesin yapılanma yasağı getirilecektir. Korunacak nitelikte olmayan yığma yapılar yıkılacaktır. Yeni avlu duvarı yapılanmasında hâlihazır sınırı izlemesi, mevcut yol profilinin değişmesi zorunludur. Sokağa bakan cephelerin cephe düzeni, görüntüyü değiştirecek herhangi bir elemanla kapatılmayacaktır. Aynı gabari ve görünümde aynı renkte ve aynı konumda korunarak, böylece sokağın olduğu gibi korunması da sağlanmış olacaktır.

Avlu duvarları, restitüsyondaki kaynak kullanımını gerekçeleri doğrultusunda, özgün Ankara kalesi geleneksel özellikli duvar tipine uygun olarak, ahşap hatıllı moloz taş duvar olarak yapılacaktır. Ankara taşından yapılarak üzeri alaturka kiremit ile kaplanacaktır. Yeni yapılanma mahalli mimariye uygun modern mimari tarzı ve malzeme ile yapılarak, yöresel renkler uygulanacaktır.

Konağın bahçe düzenleri, restitüsyondaki kaynak kullanımını gerekçeleri doğrultusunda, geleneksel özelliklere uygun





olarak düzenlenecek olup avlu içinde Ankara taşı kaplama ile sert zemin oluşturulacaktır. Döşemeler özgün durumuna uygun biçimde taş-toprak olacaktır. Bahçelerde yeşil alanın zenginleştirilmesine özen gösterilecektir.

### Fiziksel Temizleme

Anıtların ve kentsel sitlerin genel etkisini bozan, tarihi ve estetik değer taşımayan eklerden arındırılması işlemidir (Ahunbay, 2009, s.100). Hatipoğlu Konağı'nda, son dönemde yapılan ana yapıyla ilgisiz eklentilerin kaldırılarak, yerlerine restitüsyona uygun olarak özgün yapı teknikleri ve malzemeleri kullanılarak yeni düzenleme öngörülmektedir. Cephe kurgusunun değiştiği cephede, açıklıkların yapıdaki pencere ve kapı tipolojisine uygun olarak yeniden boyutlandırılarak, özgün özellikte yenilenecektir.

Cephe kurgusunun değişmediği cephelerde yapı elemanlarının onarılması, onarılmayacak durumda olanların ise yenilenmesi gerekmektedir. Ayrıca, yapıyı görsel olarak zedeleyen tesisatlar kaldırılacaktır.

### Kimyasal Temizleme

Kapı, pencere kapağı, vs. mobilya niteliğinde işlenmiş mimari öğelerin, korkuluk, tavan bezemesi gibi ayrıntıların böceklerinin öldürülmesi ve dokularının sağlaştırılması için kimyasal maddelerle işlem görmeleri söz konusudur. Çoğu kez yörede bulunan yumuşak ağaçlarla yapılan geleneksel konutlarımızda ise ahşap iskeletin eskimiş olan öğeleri yenilenmekte; onarımlarda emprenye edilmiş ahşap kullanılarak, yeni öğelerin yaşamlarının daha uzun süreli olması güvence altına alınmaktadır (Ahunbay, 2009, s.91).

Konakta, iyi durumda olan taşıyıcı elemanlar, cephe kaplamaları, ahşap çıtalar, tavan ve merdivenler, pencere doğramaları, kapılar, korniş, profil ve silme gibi ahşap elemanlar temizlenip emprenye işlemleri uygulanarak kurt, mantar ve küfe karşı koruyucu ilaçlama işlemleri yapılacaktır. Taban döşemeleri sökülerek ara boşluklar temizlenecek, rutubet ve zararlı haşereye karşı ilaç ve tedbir önlemleri uygulanarak yeniden kullanıma hazır hale getirilecektir. Ahşap tavan kaplamaları, ahşap tamirati ve koruyucu sürülerek büyük ölçüde muhafaza edilecektir. Ahşap doğramalar; ahşap rengine boyanacak ya da pinotex ile korunacak, çürüyenler değiştirilecektir. Kimya sanayi tarafından üretilip piyasaya sunulan malzemelerin mukavemeti bilinmeden kullanılmamalıdır. Kullanım sonucu görüntüsü bozuk olan ahşap döşeme kaplamalarının temizlenmesi

ve bununla beraber mermer ve terazzo kaplamaların da bakımı yapılmalıdır. Sağlamaştırma yöntemi malzemenin çeşidine ve bozulma şekline göre belirlenmelidir. İç ve dış yüzeylere uygulanan özensiz boya ve sıvaların kaldırılması sırasında raspa ve sondaj çalışmalarıyla tespit edilen özgün renkler aynen uygulanacaktır.

Zaman içinde, paslanmış tüm metal elemanlar (pencere demir parmaklıklar, korkuluk gibi) temizlik sonrasında zımpara ile temizlenecektir. Metal elemanların temizlenip pastan arındırılmasından sonra boyanmadan elemanların üzerine metal verniği sürülerek doğal yapısı vurgulanmalıdır.

### Yeniden Yapım

Yapıyla uyumsuz olan ve sonradan kaldırılan kapı ve pencerelerin yerlerine özgün detaylarına uygun olarak yapılmış doğramalar takılmalıdır.

### Çağdaş Donanımla Destekleme

Konağın özgün mimari biçimlenişini olduğu gibi koruyarak çağımız gereksinmelerini karşılayacak biçimde yeni donatılar ilave edilmesi, bu uygulamanın proje aşamasında öngörülmesi ve onarım süreci uygulamasının gerçekleştirilmesidir.

Konağa yeniden kullanım önerisi, günümüz konfor şartlarına da uygun olmasını gerektirir. Bu amaçla, elektrik, iklimlendirme, ısıtma ve su tesisatlarının günümüz standartlarına uygun olması için tümüyle yeniden iyileştirilerek yapılanması zorunludur. Aydınlatma kabloları tavan bezemelerinin görüntüsünü bozmaması için, üst katın döşeme altından veya tavan arasından geçirilmeli bunun yapılamaması halinde duvar yüzeylerinden çözüm üretilmelidir.

Isıtma sistemi, günümüz şartlarına uygun olarak, yanıcı ve patlayıcı özelliğe sahip olmayan ısıtma sistemi ile yapılarak ahşap yapıya zarar vermemelidir. Mekânlara yerleştirilecek kalorifer petekleri ve tesisatlar mekânda görsel olarak uyumlu olmalıdır. Temiz-pis su tesisatları plastik borularla değiştirilerek yapılmalıdır.

Ahşap taşıyıcı sistemlerin depremlere karşı mukavemeti bilindiğinden ayrıca olası depremler için bir güçlendirme gerekliliği görülmemektedir. Yangına uyarı, alarm sistemi, modern teknik donatı sistemiyle dikme ve kiriş boşluklarını kullanarak ya da özel tasarımlar geliştirilerek özgün mimariyi bozmayacak şekilde yapılmalıdır.

## Sonuç

Yakın tarihimizin sosyal yapısına ayna tutan, Eski Ankara Kale bölgesinde yer alan ve 19. yüzyılın kültürünü ve yaşam biçimini anlatan sivil mimarlık örneği olan Hatipoğlu Konağı, aynı zamanda Ankara Kalesi kent dokusunun da önemli değerlerindedir. Kültür mirası konağın varlığını sürdürebilmesi için bu tür yerleşimlerin fiziksel olarak korunması günümüz şartlarına uygun biçimde sürdürülebilirliği ile başarılabilir. Kentlerin ayrıcalıklı birer değer oluşları, kültür mirası örneklerinin özenli restorasyonlarıyla mümkün olabilmektedir.

Tarihi çevre koruma ve restorasyon çalışmalarında en temel nokta yapının özgünlüğünün korunması; yapıların onarım ve güçlendirilmesinde temel ilke ise yapıya müdahalenin en az seviyede uygulanmasıdır.

Bu çalışmada, incelenen tarihi bir çevrenin parçası durumunda olan Hatipoğlu Konağı, strüktür ve korunmuşluk açısından aynı dönemde inşa edilmiş yapılar arasında iyi durumda olan bir örnektir. Yapının en önemli avantajı uzun süredir kullanılıyor olmasıdır. Öncelikle bölge ile ilgili olan problemlerin tespiti yapıldıktan sonra, bu problemlerin ortaya çıkmasına neden olan faktörler incelenmiş ve Ankara Kalesi ve yerleşim dokusunun, günümüze kadar yapılmış olan koruma çalışmaları araştırılmıştır. Araştırılan veriler çerçevesinde, dokunun korunması, rehabilitasyonu ve özgün niteliklerinin ortaya çıkarılarak geleceğe aktarılabilmesi için bir koruma yöntemi ve modeli geliştirilerek, çağdaş ölçütlere uygun biçimde tanımlanmıştır. Yapısal koruma sorunları ve nedenleri ortaya konularak, bu sorunların çözülmesine yönelik veriler ışığında, kuramsal ve yapısal açıdan restorasyon önerileri geliştirilmiştir. Evrensel koruma kararlarına uygun tarihi belge olma özelliği diğer bir deyişle yapısal özgünlük korunurken, kullanıcı ihtiyaçları ile konfor koşulları da sağlanarak, geleceğe, restorasyon ilkeleri doğrultusunda onarılıp aktarılmasını sağlayacak yeniden işlevlendirme önerileri getirilmiştir.

Kent kültürünün ve kent kimliğinin önemli bir parçası olan tarihi çevreler ve bu çevreler içerisinde yer alan tarihi yapıların korunması tüm kentlinin sorumluluğudur. Kentsel korumada tekil yapıya müdahalenin diğer bir ön koşulu da bütünsel tarihi dokunun çekiciliği içinde yer almasının sağlanmasıdır. Gelişmiş bir planlama modelinde, noktasal projelerin; ancak sürecin stratejik kararları içeren üst ölçekli planları tamamlanıp uygulamaya geçirildikten sonra sürecin bir parçası olarak ve bu sürece paralel bir çizgide uygulamaya geçirilmeleri zorunludur.

Bu çerçevede, Eski Ankara içinde yer alan Ulus Ticaret Merkezi'nin ve bu merkezle doğrudan ilgili konut alanlarının; koruma, geliştirme amaçlı, bir çevre düzenlemesi projesi kapsamında ele alınması, ayrıntılı çözüm önerilerinin geliştirilmesi önem taşımaktadır. Bu tür yerleşimleri kapsayan kanun değişikliklerinde sürekliliği sağlayacak düzenlemeler yapılması ülkemizin kültür mirasının korunabilmesi için bir zorunluluktur.

Sonuç olarak, Türkiye'de kültür ve tabiat varlıklarının korunması ile ilgili hizmetlerin sağlanmasına yönelik araştırma ve etkinlikler yaparak, kültür varlıklarının korunması için kamu bilincinin oluşturulması ve geliştirilmesine yönelik farklı nitelik ve kapsamlardaki çalışmaları desteklemek ve gerektiğinde ilgili merkezi ve yerel yetkilileri uyararak, ülkemizde koruma alanının geliştirilmesini sağlamak gerekmektedir. Toplumumuzun belleğini oluşturan geçmiş yıllara ait verilerden olan somut değerlerin-taşınmaz kültür varlıklarının-korunması ve yaşatılarak sürdürülebilirliğinin gerçekleştirilerek, gelecek nesillere bırakılması kamusal bir sorumluluktur. Ankara kent kimliğinin simgesi olan kültür katmanlarının ortaya çıkarılması; her taşın, her duvarın, geçmişi sahiplenerek yaşatılması ve ilgili bütün kurumların katılımı ile ortak geleceğimizin en büyük güvencesi olarak topluma sunulması büyük önem taşımaktadır.

## Kaynakça

- Ahunbay, Z. (2009). *Tarihi çevre koruma ve restorasyon*. İstanbul: Yem Yayınları.
- Akçura, N. (1979). Ulus tarihi ticaret merkezi planlama çalışmaları kapsamında "koruma" sorunları-konut dokusu konusunda bazı görüşler. *Ulus Tarihi Kent Merkezi Çevre Düzenleme Yarışması (Project Competition on Ulus-Historical Center)* içinde (ss. 54-56). Ankara: Ankara Büyük Şehir Belediyesi İmar Dairesi Başkanlığı. 10.02.2014 tarihinde <http://sartname.arkitera.com/Main.php?MagID=66&MagNo=233> adresinden erişildi.
- Aktüre, S. (1984). 16. yüzyıl öncesi Ankara'sı üzerine bilinenler. *Tarih* içinde Ankara: 28-30 Eylül 1981 *seminer bildiri-leri* içinde (ss. 1-47). Ankara: Ortadoğu Teknik Üniversitesi Mimarlık Fakültesi Basım İşbirliği.
- Alemdar, K. (1984). Seyahatnamelerde Ankara. *Tarih* içinde Ankara: 28-30 Eylül 1981 *seminer bildiri-leri* içinde (ss. 97-105). Ankara: Ortadoğu Teknik Üniversitesi Mimarlık Fakültesi Basım İşbirliği.
- Altaban, Ö. (1998). Cumhuriyet'in kent planlama politikaları ve Ankara deneyimi. Y. Sey (Ed.). *75. yılda değişen kent ve mimarlık* içinde (ss. 41-60). İstanbul: Tarih Vakfı Yayınları.



- Ankara Büyükşehir Belediyesi (2006). *Ankara Tarihi Kent Merkezi Yenileme Alanı 1/5000 ve 1/1000 Ölçekli Koruma Amaçlı Nazım İmar Planı*. Ankara.
- Ankara Büyükşehir Belediyesi (t.y.). *2023 Başkent Ankara Nazım İmar Planı açıklama raporu etüdler ve müdahale biçimleri*. Ankara.
- Ankara Kültür ve Tabiat Varlıklarını Koruma Kurulu. Karar sayı no: 6143, (26.02.1999).
- Ankara Yenileme Alanı Kültür ve Tabiat Varlıklarını Koruma Bölge Müdürlüğü. Karar no: 263, (18.12.2008). (Karar Eki: Ankara İli, Altındağ İlçesi, Ulus, Hamamönü, Kale Bölgele-ri Sit Alanları Geçiş Dönemi Koruma Esasları ve Kullanma Şartları).
- Asatekin, G. (1984). Ankara Kalesi koruma geliştirme çalışmaları hakkında. *Mimarlık*, 84/3-4, 26-30. 17.02.2015 tarihinde <http://dergi.mo.org.tr/dergiler/4/503/7382.pdf> adresinden erişildi.
- Bakırer, Ö. ve Madran, E. (1984). Ankara kent merkezinde özellikle hanlar ve bedestenin ortaya çıkışı ve gelişimi. *Tarih İçinde Ankara: 28-30 Eylül 1981 seminer bildirimleri* içinde (ss.105-128). Ankara: Ortadoğu Teknik Üniversitesi Mimarlık Fakültesi Basım İşbirliği.
- Çağlar, N. (2004). Tarihi çevrede neler oluyor? *TMMOB Mimarlar Odası Ankara Şubesi Bülteni*. Dosya: Ankara'nın Sökükleri, 42-44.
- Çelik, N. (2000). *Ankara Kalesi ve yerleşim dokusunun korunabilmesi amacıyla bir yöntem araştırması*. Yayımlanmamış Doktora Tezi, Mimar Sinan Güzel Sanatlar Üniversitesi, Mimarlık Anabilim Dalı Restorasyon Programı, İstanbul. 14.03.2014 tarihinde [http://www.msgsu.edu.tr/Assets/UserFiles/akademik\\_xfenblmenst/doktora\\_tez.pdf](http://www.msgsu.edu.tr/Assets/UserFiles/akademik_xfenblmenst/doktora_tez.pdf) adresinden erişildi.
- Erdoğan, A., Günel, G., Kılıç, A. (2007). *Ankara tarihi ve kültürü dizisi (c.3)*. Ankara: Ankara Büyükşehir Belediyesi. 11.04.2014 tarihinde [http://webdeyim.net/tr/e\\_kitap/ankara-buyuksehir-belediyesi/tarih-icinde-Ankara/1/80](http://webdeyim.net/tr/e_kitap/ankara-buyuksehir-belediyesi/tarih-icinde-Ankara/1/80) adresinden erişildi.
- Ergenç, Ö. (1984). 16. yüzyıl Ankara'sı: Ekonomik, sosyal yapısı ve kentsel özellikleri. *Tarih İçinde Ankara: 28-30 Eylül 1981 seminer bildirimleri* içinde (ss. 49-88). Ankara: Ortadoğu Teknik Üniversitesi Mimarlık Fakültesi Basım İşbirliği.
- Erkal, F., Kırıl, Ö. ve Günay, B. (2005). Ulus Tarihi Kent Merkezi Koruma Islah İmar Planı 1986-2006 koruma planından yenileme planına. *TMMOB Planlama Dergisi*. 4, 40-49.
- Fidan, T. (2007). *Tarihi kent merkezlerinde planlama sorunları Ankara Ulus Tarihi Kent Merkezi Koruma Islah İmar Planı örneğinin incelenmesi*. Yayımlanmamış Yüksek Lisans Tezi, Gazi Üniversitesi Fen Bilimleri Enstitüsü, Ankara.
- Hersek, C. M. (1993). Ülkemizde yapı ölçeğindeki restorasyonlarda tefriş ve dekorasyon. *Ankara Üniversitesi Dil Tarih ve Coğrafya Fakültesi Dergisi*, 36(1-2), 321-337. 13.02.2014 tarihinde <http://dergiler.ankara.edu.tr/dergiler/26/1255/14443.pdf> adresinden erişildi.
- Kurtar, C. (2012). *Kentsel kültürel miras yönetimi ve rekreasyonla ilişkisi: Ankara Hamamönü örneği*. Yayımlanmamış Yüksek Lisans Tezi, Ankara Üniversitesi, Sosyal Bilimler Enstitüsü, Beşeri ve İktisadi Coğrafya Anabilim Dalı, Ankara.
- Kültür ve Turizm Bakanlığı Kültür Varlıkları ve Müzeler Genel Müdürlüğü (2011). *Ankara Eski Kent Dokusunun Planlanması, Korunması ve Sağıklaştırılması Projesi* hakkında Ankara Büyükşehir Belediyesi ve Altındağ Belediyesi Başkanlığına yazılan Makama Bilgi Notu.
- Madran, E. (2007). Açılış konuşması. *Ankara Tarihi Kent Merkezi-1/ Ulus Paneli*. Ankara: TMMOB Mimarlar Odası Ankara Şubesi.
- Mimari ve kentsel koruma: Prof. Dr. Nur Akın'a armağan*. (2013). İstanbul: Yem Yayın.
- Müderrişoğlu, A. (1993). *Kurtuluş Savaşında Ankara*. Ankara: Ajans-Türk Matbaacılık.
- Osmançavuşoğlu, A. (2006). *Urban transformation process: Ulus historical city center planing project*. Yayımlanmamış Yüksek Lisans Tezi, ODTÜ Şehir ve Bölge Planlama Bölümü, Ankara.
- Özcan, Z., Beşbaş, N., Güneş, A., Tayla, L., Tırpan, A. (1979). Konut Dokusunun Özellikleri. *Ulus Tarihi Kent Merkezi Çevre Düzenleme Yarışması (Project Competition on Ulus-Historical Center)* içinde (ss.59-70). Ankara: Ankara Büyük Şehir Belediyesi İmar Dairesi Başkanlığı. 10.02.2014 tarihinde <http://sartname.arkitera.com/Main.php?MagID=66&MagNo=233> adresinden erişildi.
- Özel, M. (1991). *Ankara*. Ankara: Kültür Bakanlığı, Güzel Sanatlar Genel Müdürlüğü.
- Polat, M. (2009). *Bir sembol olarak "ideoloji"nin mimarideki kavramsal ve mekânsal etkileri başkentlerin imarı üzerinden bir karşılaştırma Ankara örneği*. Yayımlanmamış Doktora Tezi, Mimar Sinan Güzel Sanatlar Üniversitesi Fen Bilimleri Enstitüsü, İstanbul.
- Şahin, S. Z. (2009). *Ankara tarihi kent dokusunun planlanması: Kısa bir tarihçe*. [Sunum] Atılım Üniversitesi web sitesinden erişildi: [kurumsal.data.atilim.edu.tr/pdfs/091013-ZaferSahin.pps](http://kurumsal.data.atilim.edu.tr/pdfs/091013-ZaferSahin.pps)
- Taşınmaz Kültür Varlıklarının Gruplandırılması, Bakım ve Onarımları*. Karar no: 660, (05.11.1999). 12.10.2014 tarihinde <http://teftis.kulturturizm.gov.tr/TR,14330/660-nolu-ilkekarari-tasinmaz-kultur-varliklarinin-grup-.html> adresinden erişildi.





- Tek Yapı Ölçeğinde Rölöve, Restitüsyon ve Restorasyon Projeleri Teknik Şartnamesi.* (2014). 16.03.2014 tarihinde Kültür ve Turizm Bakanlığı web sitesinden erişildi: <http://www.kulturvarliklari.gov.tr/files/RRRsartname.doc>
- Tunçer, M. (2000). *Tarihsel çevre koruma politikaları Ankara.* Ankara: Kültür Bakanlığı Yayınları.
- Tunçer, M. (2007). *Ankara Tarihi kent merkezi-1/ Ulus paneli.* TMMOB Mimarlar Odası Ankara Şubesi, Matsa Basımevi, Ankara, 19-20.
- Tunçer, M. (2011). Angora (Ankara) tarihsel kent merkezi gelişim süreci ve Suluhan çevresi Tahtakale çarşısı. *Tarihte Ankara Uluslararası Sempozyumu.* Ankara: Ankara Üniversitesi. 14.04.2015 tarihinde <http://mehmet-urbanplanning.blogspot.com.tr/2011/11/angora-ankara-tarihsel-kent-merkezi.html> adresinden erişildi.
- Türkün, A. ve Ulusoy, Z. (2006). Kentsel sit alanlarında turizm amaçlı dönüşümler ve sorunlar: Ankara Kalesi örneği. *TMMOB Planlama Dergisi*, 2, 129-138.
- Urak, G. (2002). Kullanımda değerlendirme: Ankara kaleiçi restorasyon/işlevsel dönüşüm uygulamaları ve Ankara halkı. *Hacettepe Üniversitesi Fakülte Dergisi*. 19(1), 45-62.
- Venedik Tüzüğü (The Venice Charter-1964). International Charter for the Conservation and Restoration of Monuments and Sites.* 14.10.2014 tarihinde ICOMOS web sitesinden erişildi: <http://www.icomos.org.tr/?Sayfa=Tuzukler2&dil=tr>
- Yaldız, E., Yavuz, G., Yılmaz, Ü.S. (2011). *Tarihi taş yapı konutların güçlendirilmesinde kullanılan yöntemler: Ürgüp İbrahim Paşa Köyünden bir konut örneği.* Konya: Selçuk Üniversitesi.
- Yavuz, A. (1984). 19. yüzyıl Ankara'sında kale-içi. *Tarih içinde Ankara: 28-30 Eylül 1981 seminer bildirileri Ankara içinde* (155-194). Ankara: Ortadoğu Teknik Üniversitesi Mimarlık Fakültesi Basım İşbirliği.
- Yeğin, M. (2008). Geleneksel yapıların restorasyonunda malzeme, teknoloji ve tekniklerin araştırılması geliştirilmesi. Üniversite-Sanayi İşbirliği Ulusal Kongresi, 26-27 Haziran 2008. 12.10.2014 tarihinde <http://www.ziyaguney.com/dosyalar/dokumanlar/restorasyondamalzeme.pdf> adresinden erişildi.