



# 1960'lı Yıllarda Kentli Hareketlilięi: Kentsel İ Mekân Örneęi Olarak Esat Mahallesi, Gündelik Yařam ve Yapısal Dönüřüm

## *Urban Mobilization in the 1960s: Esat Neighbourhood as an Example of Urban Interior, Everyday Life and Structural Transformation*

**Güliz KÜÇÜKTAŐDEMİR**

Dr., Öğretim Görevlisi, Başkent Üniversitesi, Güzel Sanatlar, Tasarım ve Mimarlık Fakültesi, İ Mimarlık ve Çevre Tasarımı Bölümü, Ankara  
gulizoktem@gmail.com

ORCID ID: 0000-0001-8854-2936

DOI: 10.5505/jas.2019.83792

### Öz

Makalenin alıřma sahası, Cumhuriyet'in ilanı ile birlikte kentsel ve kamusal mekânın inřa edildięi Ankaradır. alıřma, Ankara'nın 1960'lı yıllarda kentsel planlama stratejileri sonucunda oluřan kentsel hareketlilik ve sosyal hayattaki dönüřümü konu etmektedir. Kentli hareketlilięi, dikey yönelimde kent eksenini ve merkezi kapsamında Ulus'ta temellenen ticari referansları ve altyapı hizmetlerini takip etmiştir. Böylece, kent planlama stratejisi kapsamında ideolojik omurga, 'Bulvar' aksı doğrultusunda Yeniřehir-ankaya güzergâhında, bölgesel olarak farklı gelir gruplarının ikamet ettięi kentsel alanları oluřturmuřtur. Bu güzergâh üzerinde yer alan Cebeci, Maltepe ve makalenin konusu olan Esat Mahallesi, kentli kimlięinin üretimi, yařamsal ve mekânsal refleksleri ile siyasal yapılanmanın bir kolu olarak kentin bütününde ticari-konut çoęul iřlevli yapı stoęuyla alt merkez özellięi kazanmıştır. Esat Mahallesi'nin mekânsal ve yařamsal refleksleri bu yapılanmaya paralel olarak birbirini geliřtirmiş, dönüřtürmüřtür. Böylece mekânsal, yařamsal refleksler bu yapılanmaya paralel olarak birbirini geliřtirmiş, dönüřtürmüřtür. Küçükcesat, sosyo-demografik özelliklerin kentli rotasyonunda deęiřime, dönüřüme uğradıęı 'mahalle' gelenekli bir yerleřke olarak gündelik yařamın, yapısal dönüřümüne maruz kalmıřtır. Bu dönüřüm ile birlikte yařamsal, mekânsal karřılıklar, gündelik yařam ara kesitinde yeni bir ara yüz olarak anıtsal tipolojilerinden ayrıřmıştır.

alıřmanın amacı gündelik olanın tarihine ve kent tarihine bir alternatif sunmaktır. Malzemenin üretimi, arařtırılması, paylařılması sürecini kapsayan karma metod, nitel veri yöntemi olarak tercih edilmiştir. Sözlü tarih alıřması ise, resmî ideolojik anlatıda yer almayan gündelik verileri aktaran verinin oluřturulması için kullanılan araçlardan biri olmuřtur. Ayrıca teknik envanter ve bireysel fotoğraf arřivlerinden faydalanılmıştır. alıřmanın merkezinde gündelik yařamın kentsel ve kamusal mekânsal refleksleri yer almaktadır.

**Anahtar sözcükler:** Kolektif bellek, Sözlü tarih, Yapısal dönüřüm, Gündelik yařam, Kentli hareketlilięi, Kentsel iç mekân, 1960'lı yıllar, Küçükcesat, Ankara

### Abstract

The study area of this paper, is Ankara where the urban and public space was built together after the proclamation of the Republic. The subject of the study is the transformation of urban mobility and social life in the urban planning strategies of Ankara in the 1960s. The mobilization of urban residents addressed to the vertical orientation of the city axis and centralized following the commercial references and infrastructure services in Ulus. Thus, within the scope of urban planning strategy, the ideological 'spine' formed, the urban areas where different income groups resided within the urban development axis towards the ankaya direction. Cebeci, Maltepe and Esat Neighborhoods became the sub-center of the city with their commercial and residential multi-functional structure stock and as a branch of the political structuring with its production. The neighborhood of Esat might be considered as the interior space of the city as



*a generative environment for the experience of the public space in terms of the formation and transformation of everyday life. In this notion, spatial and vital provisions have developed and transformed in parallel to this structure. The neighborhood itself is a traditional settlement, which has been transformed by the urban rotation of socio-demographic characteristics. This transformation of spatial formations differs from the monumental typologies, as a new interface in the everyday life.*

*The aim of the study is to give an alternative view to the history of the ordinary and to the city. The mixed method included the qualitative data research which are including the production, investigation and sharing of assorted materials. Via the oral history study the daily data transferring not included in the official ideological narrative became apparent. Also, technical inventory and individual photo archives were used. At the center of the study, urban and public spatial responses of everyday life reside.*

**Keywords:** Collective memory, Oral history, Structural transformation, Everyday life, Urban mobilization, Urban interior, 1960's, Küçükesat, Ankara

## Giriş

Cumhuriyet'in ilanı, yeni geleneklerin oluşumu bakımından arka planında var olanın reddinde, gündeliğin özü olan 'bir günün rutinini' özellikle başat olarak cinsiyet temelli dönüşüme uğratmış ve Ankara 'modern' kent perspektifi içinde konumlandırılan yeni bir 'modeli' tanımlamıştır. Ancak Ankara, bu tanım ve kapsama ait girişimler içinde dahi kendi ikiliklerini nüfusu ve kamu erki itibarıyla her daim barındıran bütüncül bir kentleşme hikâyesini içermektedir. Böylece, çoğul disipline ait kaynak taraması içinde kentsel gelişimin tarihsel arka planını oluşturan, kamusal dile pelesenk olmuş 'kentin, güney ve kuzey aksiyel gelişimi' ifadesiyle, kentin barındırdığı nüfus yapısından, sosyal tarihinden arınmış bir kentsel rotasyon aktarılagelmiştir. Buna karşın makalenin hedefinde, sıradan olanın hikâyesi yer almakta, kentin barındırdığı nüfusun farklı alanlarda ikamet etme isteğinin sebepleri aranmaktadır. Böylelikle de sosyal tarih, siyasal yaşantı ve kentli alışkanlıkları ve eğilimleri, kentsel gelişime dair bütüncül okumaya katkıda bulunan veriler olarak içerikte yer almaktadır. Bu anlamda kentin özerk, biricik hikâyelerini, yapısal dönüşüm ve sosyomekânsal bileşenleriyle ele almaktadır.

Bu makale, Ankara'nın 1950'li yıllarda gerçekleşen kapital düzen değişimi ve liberalleşme politikası aracılığıyla sosyal ayrışma temelli alt merkezlerinin, özellikle de Küçükesat'ın gelişimini konu edinmektedir. Konunun arka planında Ankara'nın ideolojik temelli kent planlama girişimleri ile kent nüvesi Yenişehir'in merkez niteliği yer almaktadır. Ek olarak, yeni kentlilerin kent içi kolektif hareketliliği (kent-içi yer değişikliği) ve gerekçeleri

kaynak taramalarıyla araştırılmıştır. Yenişehir'in 1950'li yılların ikinci yarısı ile birlikte kazanmaya başladığı ticari ve liberal ekonomik kimlik, sosyal ve kültürel parametrelerin ayrışması bakımından kent için katmanlı bir yapıyı tarif etmektedir. Kent, yakın çevresi ve dışına ait göç hareketi ile derinleşen gelir farklılıkları, yaşam biçimi ayrışması, mobilizasyonun bir ön kabulü olarak belirtilebilir. Bu ifadeden hareketle makale gündemini, bu hareketliliğin kaynağı ile birlikte Küçükesat semtinin gelişimine ve sosyal belleğine yönlendirmektedir. Böylece yapısal dönüşüm aracı olarak gündeliğin mekânsal karşılıkları, 'herhangi birinin' hafızası eşliğinde hatırlanacaktır. Esat Mahallesi'nin gündelik yaşamı, yapısal dönüşümü (De Certeau ve Özcan, 2009) ve kentli hareketliliği; birbirini etkileyen, değiştiren, dönüştüren süreci oluşturmakta ve güncel durum okumasında karşılaştırmayı olanaklı kılan üç ölçüt olarak makalenin içeriğinde yer almaktadır.

## Bağlamsal Bakış ile Göç

Cumhuriyet'in ilan edilmiş yılları itibarıyla Ankara, kentsel ölçeği ve barındırdığı nüfusun demografik bileşenlerinin 'sistemli' değişimini ve dönüşümünü hedefleyen bir modernleşme projesi olarak, kentsel gelişimin ve beraberinde 'asri', 'batılı', 'kentliyi' oluşturma idealinin merkezini oluşturmuştur. Bu bağlamda ideolojik altyapı kurgusu ile bu dönüşümün temsil aracı olarak kentsel ölçekte imar planlama yaklaşımları, Ankara ve tüm ülkede 'yeni olanın temsil edilmesi' kapsamında bir dizi planlama önerisi ve gelişim çalışması içermiştir. Bununla birlikte, özellikle etkenliğini ve altyapı karşılığını farklı arayışlarla bulamayan göç akını, model kent önerisinin gelişimine yoğun olarak kentsel gelişim sürecinde etki etmiştir.<sup>1</sup>

1 Planlama stratejileri birincil yaklaşım alanı olarak kent dokusunda yapı stoku üzerinden de tariflenecek olan, geçmiş, gelecek, eski ve yeni karşılığında ayrıştırma yolu ile Carl Kristoff Lörcher tarafından ele alınmış, kendisinden sonraki planlamaların arka planını tariflemiştir. Detaylı bilgi için bkz.: Cengizkan, 2004.



Ankara'da, 1930'lu yıllar itibarıyla ivmesi artan göç hareketi ile kentte arazi kullanımı ve paralel yaklaşımlı konut stokunun gelişimi de artmıştır. Bu dönemde istihdam olanakları, ekonomik ve sanayi içerikli altyapı çalışmaları, kamu eliyle oluşturulmaya çalışılan ulaştırma stratejileri, yoğun göç dalgasına cevap verememeye başlamıştır (Keleş, 1996). Yoğunlaşan göç hareketinin kaynağı ise Ankara'nın yönetsel merkez olma özelliğidir. Böylelikle, ülke genelinde eğitim, sağlık, barınma gibi temel ihtiyaçlar bakımından 'yeni bir hayat önerisi, telkini' sunmuş, vaat edilmiştir (Ankara İl Yıllığı, 1967). Bu yeni hayat önerisi, farklı gelir, eğitim, yaş ve meslek grupları bakımından kente yerleşim konusunda zaruri sebepler de içermektedir ki; şüphesiz kenti, kamusal bir eğitim alanı olarak barındırdığı nüfus değiştirmiştir. Bu değişim, sözsüz olan 'kentli olma şartlarını' da belirlemiş ve ideolojik temelli yaşam biçimi sunusu, göç hareketine tabi olan kimseler için kentte 'var olma' meselesine dönüşmüştür.

Kentli hareketliliği, demografik yapıya ait radikal değişim ile ilintilidir. Özellikle, 1950 yılı itibarıyla bu radikal değişim siyasal yaşamda gerçekleşen 'çok partili sisteme geçiş' ile ilişik kurmaktadır. 'Köy davası' (Kacar, 1953) siyasal ve kentsel değişimin saha çalışmasını içermiş ve böylelikle kır-kent sentez modeli toplumsal yaşamın merkezinde yer almıştır. Ayrıca, makineleşmiş sanayi modeliyle birlikte özellikle zirai faaliyet kapsamında Ankara, doğrudan olmayan 'yerleşkeler müdahalesi' aracılığıyla dönüştürülmeye başlanmıştır. Öte yandan, 1920 doğumlu dönem tanığı Halil İbrahim Gökoğlu (Kişisel iletişim, Mayıs 2017) fırsat eşitsizliğinin 'köy-davası' üzerindeki etkisini ve geçiş dönemini, şöyle aktarmıştır:

*Öyle propaganda yapılan bir dönem yoktu! Hiç! Herkes dans salonlarında hevesle giderlerdi örneğin. Buralarda geliştirilirdi. Müzik üzerine Belediye Gazinoları vardı. Toplum reformları benimseyici bir tutum izlemişti...*

*Köylere bu reformlar ulaşmamıştır efendim! Mümkün değil! Vatandaşlar şehirlere geldiği zaman dahi sadece kendi işlerini görmek üzere dururlardı. Ankara muazzam bir göç aldı. Çünkü köylerde nüfus arttıkça geçim imkânları son derece daralmaya başlamıştır.*

*El sanatı ile uğraşanlar veyahut malzemesini satmak isteyenler, dükkân açmak isteyenler, hepsi şehirlere akın etmiştir. Yani, şehirlerin nüfusunun astronomik oranlara yükselişi hep bu nedenlerdendir. Amerika'dan Marshall Yardımı geldi ya, traktörler, bu eker biçerler... Bir sürü insanın yaptığı işi bir traktör yapmaya başladı. Vatandaşım aleyhine gelişti süreç...*"

Ankara bu bağlamda kentin planlama stratejileri, ideolojik gelişim aksı hareketli doğu-batı, kuzey-güney yönelim, kent içi alt bölgelerin oluşumu bakımından hâlihazırda ayrıştırılmış olduğundan (Eskişehir-Yenişehir kentsel bölge temsilleri aracılığıyla) sosyo-mekânsal talepler doğrultusunda da ayrılmaya başlamıştır. Bu ayrışma özellikle ve birincil olarak Gökoğlu'nun vurgulamakta olduğu öznel ancak kolektif olan alan deneyimi, 'gündeliğin özü' ile ilişkilenebilir. Ek olarak özellikle de cinsiyet temelli merkez özelliğindeki gündelik kullanımı barındıran konut birimleri, onar yıllık dönemler ile incelendiğinde Ankara'nın yapısal dönüşümünde kenti bölen ve eklenen elemanlar olarak etken rol oynamış ve kamu erki eliyle artırılmaya çalışılmıştır (Arıbaş Tokman, 1985). Böylece Ankara için hedeflenen arındırılmış, homojen kent imgesi, başat bir modernleşme hedefi olarak 'planlı kent' yapılaşmasında, yeni nüfusu ve idealize olan 'kentli' ile kendi içerisindeki ikilikleri barındırmıştır.

Ankara'da, özellikle 1960'lı yılların ikinci yarısı itibarıyla Yenişehir'de yoğunlaşan, ticari ve sosyo-mekânsal bileşenler, gündelik yaşamın merkezinde yer alarak nüfusun yeni geleneklerini barındıran kentsel çevreyi oluşturmuştur (Küçüktaşdemir, 2018). Böylece bu bileşenler, kentsel omurga ve yönelimi aracılığıyla kentin; yaşamsal, mekânsal karşılıklarını ve kentsel işaretlerini oluşturmuştur (Lynch, 1960). Bununla birlikte, yerleşme düzende yer alan planlama alanındaki noksanlıklar, kendisini özellikle 1945'li yıllarda 'başkasının arazisi üzerinde yapılanma' aracılığıyla görünür kılmıştır. Böylelikle de barınma ihtiyacı, yeni merkez ve eski merkezin koruma ve planlama stratejilerinde gelişimi öngörülmemiş veya gelişime kapalı alanlarda 'mesken tutma' eğilimleri şeklinde ortaya çıkmıştır. Bu eğilim yoğunluğu özellikle merkez olma niteliğindeki alanlara erişilebilirlik bakımından 1960'lı yılların ikinci yarısına değin aktif

2 Halil İbrahim Gökoğlu ile gerçekleştirilen sözlü tanıklığın tam metnine ulaşmak için bkz.: Küçüktaşdemir, 2018.



kent merkezi Ulus, Yenimahalle ve kent çeperlerine etki etmiştir (Yavuz, 1952). Planlı yerleşim ve kent içi kentli rotasyonu ile birlikte kentin güneydoğu ekseninde yer alan Küçükesat, Seyranbağları ve doğuda Cebeci semtleri yoğunlaşmıştır.

Bu çalışmada genel olarak anlamsal ve yapısal ifade ile sıradan olanın hikâyesi aracılığıyla kentli rotasyonu ve bölgenin dönüşümü ele alınmaktadır. Bu rotasyon kapsamında değişen, dönüşen, eksilen kentsel bedensel pratikler (kent içi hareketlilik kapsamında yeme-içme, gezinti, kültürel aktivite katılımı, vb.) gündelik rutinler aracılığıyla kente katkı sağlayacaktır. Küçükesat, arka plan ilişkisinde barındırdığı bireysel ya da kolektif anlamlılık durumu ile kentsel ya da kamusal çevre içinde dönemsel olarak dönüşüme uğramakta olan, hâlihazırda görece korunaklı 'mahalle' niteliği ile ön plana çıkmaktadır. Makalenin arka planında yer alan 'mahalli' nitelikli mekânsal karakterin sosyal içerikli altyapısı, kolektif hikâyeler eşliğinde sunulmaktadır.

### **Kentsel ve Kamusal Çevrenin Belleğinde Kentsel İç Mekân: Esat Caddesi**

Esat Mahallesi, bellek kapsamında incelenmekte olan farklı dönemsel katmanların oluşturmakta olduğu kolektif kentsel arka plan ilişkisini farklı bileşenleri ile korumakta, her gün ayrışan anlamlandırma durumları ile yenilemektedir (Halbwachs ve Coser, 2008). Ancak yapısal inceleme ile erken dönemde mahalle, tek yapı ölçeği ve bağlantı elemanı olarak 'sokak' aracılığıyla okunurluk elde etmiştir. Buna karşın bölgenin sonlandığı alan ve sınırları net değildir. Böylelikle mahalle, kentsel hafızada, boşluğun biçimlendirmekte olduğu bir sosyal yaşam tarifi olarak da erken dönem belleğinde yer almıştır.

Sözlü tanıklıklar (Perks ve Thomson, 2009) bu 'sınır' arayışını coğrafi sınır elemanları ile inşa etme eğiliminde olmuştur. Mahalle, kentin iç mekân uzantısı olan sokak bağlantısı aracılığıyla bağ evlerinden ve ilerleyen dönemde apartmanların ara mekânı yeşil, kentsel açık alanlarından oluşmaktadır. Kentsel iç mekân kavramı bu çalışmada, kültür, mekân ve kent pratiklerini temel alan bir alt inceleme kolu olarak bellek aracı dâhilinde bölgesel olarak incelenmektedir (Grosz ve Eisenman, 2001).

Sosyal hatırlama (Misztal, 2003) ve kentsel arka plan ilişkisi, siyasal ve ideolojik katmanlı kaynaktan bağımsız okunulmaması gereken bir veri olarak, kendisini yeni

kentliler için çocukluk belleğinde temellendirmektedir. Örneğin, çocukluk ve kentli belleğinde Küçükesat, 1940'lı yıllarda İsmet İnönü ve eşi Mevhibe İnönü'nün kent içinde gerçekleştirdikleri alan gezilerinde uğradıkları yeni bir durak olarak tariflenmektedir. Görünür olmayan bu işaretleme, yeni kentlilere 'gözlemcilik' aracılığıyla kent sınırlarını yeniden düşündürmekte, esnetmekte; kentsel kolektif hafıza oluşturmak (Halbwachs, Ditter, ve Ditter, 1980) bakımından gündeliğin pratiğinde kamu erki ve kamu deneyimiyle inşa edilen yeni bir alanı vurgulamaktadır.

Böylece Küçükesat'da gözlemci olan dönem çocukları, yöneten ve yönetilen gruba dâhil edilerek ortaklaşa inşa alanını oluşturan kamusal ve kentsel referansları oluşturmaktadır. Kamusal gezinti alanı görünür olmayan rotası dâhilinde Yenişehir, Tuna Caddesi, Küçükesat ve Küçükesat ile ilişkili kırık alan, İncesu Deresi, Bülbül Deresi, coğrafi sınır elemanları aracılığıyla görüşmeci belleğinde ayrışan sınırlandırmalar ile yer almaktadır.

Kente dair sosyal bileşenlerin hatırlaması (Le Goff, 1988) şüphesiz ki bireysel temeldir ancak bütüncül yapıda kolektif olan geri çağırma, anlamlandırma işlemine tabidir. Böylelikle temsil, zihin ve imge arasındaki eşleştirmeyi meydana getirmektedir (Kevin, 2014). Coğrafi temelli sınır elemanı, Ankara içinde dönem dâhilindeki kentsel ve bedensel aktivitelere yön vermekte ve dolaşım şemalarına etki eden fiziksel varlığı ile sosyal içerikli mekân merkezli hatırlamayı içermektedir. 1930 Ankara doğumlu Meral Akıncı, Yenişehir'de ikamet etmekte ve çocukluk, erken gençlik döneminde kentin coğrafi elemanlarını deneyimlemektedir. Esat ve Seyran Bağları bölgelerinde yer alan kırık alan gezilerini, uçurtma uçurma eylemini gerçekleştirdiklerini belirten Akıncı, kent içi sınır elemanı örneğinde İncesu ve Bülbül Derelerini ele almıştır. Bedensel pratik ilişkisinde aşağıdaki ifadeye yer vererek, Küçükesat ve kent merkezi arasındaki kentsel bağlantıyı iç mekânın uzantısı, cadde ve sokak ilişkisi ile kurmuştur.

*...Ondan sonra o derenin üstünü kapattılar orası cadde oldu. Yenişehir Pazarı'nın şeyinde... Küçükesat'ta gelip de Hacettepe'yi gören o yer, cadde oldu. Hâlbuki o dereydi. Ulus'a ayakkabı, kumaş almaya çıkardık. Bazen sinemaya gitmek için o alanı, yolu kullanırdık. Bütün sinemalar orada toplanmıştı. Henüz Esat'ta yerleşim çok azdı, Etlik ve Keçiören'deki bağ evlerine benzer yapıda tek katlı bazı yapılar...*



Bölgenin arka planında yer alan mahalli nitelik, sosyo-mekânsal oluşumları ile birlikte değerlendirildiğinde, dönemin sosyal tarihine katkıda bulunabilecek veriler sunmakta, gündeliğin ara kesitine bireysel ölçekli 'kent sakini' bakışı sağlamaktadır (Levi, 1991). Mimarlık tarih yazımında Küçükkesat semti, kentsel büyüme alanları olarak yer almakta ancak özünde, yapısal ve anlamsal boyutu ile ele alınmamaktadır. Bu kapsamda çalışma, sözlü tanıklıklara başvurmak, görsel ve yazılı malzemelerden faydalanmak, malzemenin temin edilmesi, üretilmesi yolu ile bu anlamda ilerleyen çalışmalar için kaynak altyapısı oluşturabilir. Araştırmanın kaynak araştırması sürecinde Küçükkesat üzerine gerçekleştirilen tek bir bellek çalışması ile karşılaşmıştır. Bu çalışmada Küçükkesat'ın fiziki bileşenleri ve gündeliğin yapılandırılması anlamında bölgesel öneme değinilmiştir (Tuncer, 2014).

Çalışmada Küçükkesat, güncel anlamda bölge ve yerleşke ölçeği bakımından semt olarak değerlendirilmekle birlikte, arka planında fiziki sınırlarının netlik kazanmamış olması, kentsel boşluk ve açık alan niteliği de belirtilmektedir (Ankara Belediyesi, 1945). Bu sebeple de yerleşke ölçeği olarak mahalle tanımından kaçınılmıştır. Dr. Öğr. Üyesi Selda Tuncer (2014) tarafından gerçekleştirilen çalışmada, kentsel özellik 'idari birim' ile anılmakta ve görüşmecilerin aktarımında konut ve konutun konumlandığı sokak dâhilinde 'mahalli' nitelik kazanmaktadır. Bu yaklaşımdan yola çıkarak özel alan tanımında konut, kentsel çevre ile sokak ve caddenin uzantısı olarak kabul edilebilir (Küçüktaşdemir, 2019). Sözlü tanıklığına makale kapsamında başvuru Bedia Yavuz (Kişisel iletişim, Kasım 2017), 1928 Ankara doğumludur. Hâlihazırda görüşmeye başlama aşamasında "bana Esat Mahallesi'ni mi soracaksın?" diyerek, görüşmede sıklıkla bölgenin sınırlarını ifade etmiştir:

*Bu arada bir tanıdığım vardı benim Kuleli Sokak'ta oturan, bağ eviydi o da. "Esat'da bağ evim var" derdi. Demek ki orası da Esat'dı. Hududu çizilemez bugün için. Esat'da büyük caddeler oluşmuş öyle görünüyor. O civar tamamen koca binalarla dolmuş...Alışveriş merkezleri yol boyunca konumlanmış...Köroğlu Caddesi'ne kadar da uzanır mıydı Esat...?*

Konum dâhilinde yatay, araziye paralel yapı gelişimli bir bölge olarak Küçükkesat, sözü edilen dönemde mesire alanı, bağda zirai faaliyet ve gezinti mekânı olarak kente katkı sağlamıştır. Dönem tanıklarından ve hâlihazırda da bölgede bağ evi bulunan Emin Özcan (Kişisel iletişim,

Eylül 2018), kentin görünmeyen sınırlarını belleğinde kalanlar kapsamında şöyle aktarmıştır:

*Bülbülderesi dere yatağında bile bir veya iki katlı bağ evleri ve çevrede üzüm bağları bulunurdu. İşte bunlar Kavaklıdere'nin bağları diye geçer ya... Oraya değin uzanırdı. Bir ara bölgeydi yani. Kavaklıdere Şarapları imal edilirdi böylece. Bu evler 1965'den itibaren kat karşılığı müteahhitlere verilmeye başlandı...*

Bedia Yavuz (Kişisel iletişim, Kasım 2017), konut stoğunun kendine ait peyzaj alanlarının bulunduğu ve altyapı olanaklarının gelişkin olduğuna dikkat çekmektedir. Bağ bozumu, sonbaharda bölge sakinleri için ufak bir merasim eşliğinde, gündelik olan bölgesel gelenekleri içermektedir:

*İki katlı beyaz boyalı bir evleri vardı. Alt kat depo gibiydi galiba üst katta yaşanırdı. Geniş bir balkon gibi olan o terasa bazen yataklar konur ve biz çocuklar orada yan yana uyurduk! Evler meyve ağaçlarının dolu olduğu bahçelerde bulunduğu için merkeze pek yakın değildik. O dönemlerde o evlerin bazılarında tuvalet de bahçede olurdu. Bazıları hatta kümes hayvanları da beslerdi. Akarsuyu ve elektriği olan evler de mevcuttu. Zerdali, kayısı, elma, armut ve çeşitli üzümler her bahçede mutlaka vardı.*

*Özellikle beyaz dut ağacı da çok bol olurdu. Zaten o dönem şehir içindeki evlerin bahçelerinde de ondan bol bol dikiliydi. Bağbozumlarında pekmez kaynatılırdı; özel günlerde de yapılırdı adeta ufak bir merasim olurdu...*

### **Kentin İçinde Bölgelerin El Değişimine Bağlı Alt Merkezlere Yönelim**

Kent içinde bölgelerin el değişimi ve dönüşümü, barındırdığı kullanıcı grubunun yer değişimi ile ilintilendiği gibi temelinde sosyo-kültürel, ekonomik, psikolojik etkenlerin arayışını içermektedir. Makale kapsamında bu tanım hareketlilik olarak ele alınmıştır. Bu kapsamda dönem ile eşzamanlı olarak kentin ikili yapılaşmasında etken rol oynayan ve bu çalışmanın özünde yer alan kentli -hareketliliğinin kaynağı olan göçe ve göçün Küçükkesat (Şekil 1) üzerindeki kentsel, kamusal etkisine değinmek gerekmektedir. Göç hareketleri, temelinde, iki farklı sosyal yapıyı barındırmakta ve yapılara dair veriler İl Yıllıkları aracılığıyla kamuoyuna ilan edilmektedir. Çalışma kapsamında inceleme alanında sosyal veri bütünlüğü bakımından yararlanılan yıllıklar, göç

eyleminin sebep-sonuç değerlendirmelerini de içeren saha çalışması bulgularına da yer vermektedir (Ankara İl Yıllığı, 1973). Bu çalışmanın merkezinde, hizmet sektörüne ait istihdam amacıyla Ankara ve yakın çevresinden göç eden kesim bulunmaktadır.

Bu kesimin yanı sıra (Çorum, Yozgat, Çankırı'dan göç eden), teknik eleman, idari personel ve üst kademe yönetici vasfı ile nitelikli işgücü olarak tanımlanan grup göç eyleminin altyapısında yer almıştır. İl yıllıkları incelemesinde bu grubun demografik özellikleri incelendiğinde nitelikli eleman başlıklı kesim için tanımlanan 'aile yaşantısı' dikkat çekmiştir (Ankara İl Yıllığı, 1967). Bu anlamda 'nitelikli eleman grubu' göç hareketliliğin parçasıdır ve aile içinde eşitlik prensibi bulunmaktadır. Yıllıkta, hizmet sektöründe yer alacak kişilerin erkeklik sembolü ile özdeşleşmesi ve kadının 'annelik' rolü ile tanımlanması kadının kamusal alanda

görünürlüğünü de etkilemektedir. Bu grup üzerinde gerçekleştirilen demografik analizlerde kadının, kamusal yaşantıya kısıtlı olarak dâhil olabilen bir aktör olduğu tespit edilmiştir.

Bu iki grup Ankara'da ikamet etme olanaklarını farklı bölgelerde aramakta iken bazı dönemlerde kolektif olarak kentin belirli alanlarına yönlendirilmektedirler (Şekil 2). Özellikle kent merkezine yakınlık olmak için her iki grup da birincil olarak Ulus ve Kale Bölgesi'nde ikamet etmeyi tercih etmiştir. Bu alanlar kent içi yer değişikliğine sebep olan sosyal dönüşüm sonucunda ileriki dönemlerde 'çöküntü' (Tekeli, 2003) alanları olarak ifade edilmeye başlanmıştır.

Bununla beraber bu konumlanma yıllara ve kentin gelişim yönelimine bağlı olarak Yenışehir ve Çankaya güzergâhını takip etmiştir. Oluşan yeni eğilimler, kentsel yerleşke alanlarını, semtleri meydana getirirken her



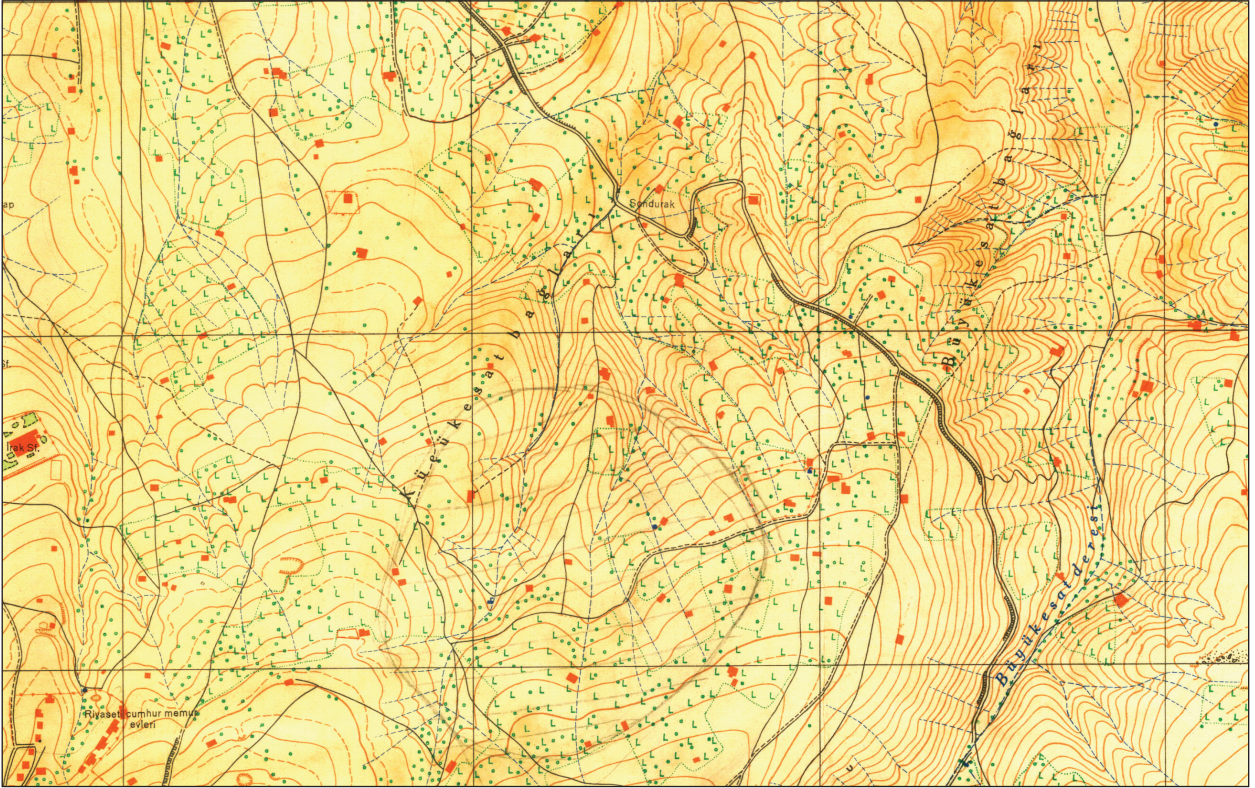
**Şekil 1.** Küçükesat Caddesi, arada Bülbülderesi ve Seyranbağları istikametine bakış, 1953 (Fotoğrafın arkasında “Bağlayan Sokak başından Bağlar Caddesi’ne bakış... Aşağıdaki yeşilliğin bittiği sınır Bülbülderesi Caddesidir...” yazısı yer almaktadır).  
Kaynak: Kâmil Birtan Arşivi.



bir bölgenin çeperi (2003) veya ara bölgesinde planlı olmayan gecekonduların meydana gelmiştir ve görece olarak 1950 yılı itibarıyla devlet eliyle, yerel yönetim aracılığıyla beslenmiştir (Şenyapılı, 2004). Bu da belirtilen nüfus bütünlüğünün eş zamanlı hareketliliğinden kaynaklanmıştır. Nüfus yapısı aracılığıyla da bölgesel olarak altyapı hizmeti sağlanmış, kiralık konut ya da oda ile barınma işlevi artırılmış ve yeni iş sahaları kapsamında istihdam olanakları ticari eğilimleri takip etmiştir. Literatür taraması ve görüşmecilerden elde edilen bilgiler doğrultusunda, kentin belirli alanlarına yönelimin 1930'lu yıllardan bu yana süregeldiği anlaşılmaktadır. Makale kapsamında yer alan sözlü tanıklıklarda Ankara'nın barınma sorunu, kiralık oda, apartman sahibi olmaya ilişkin ifadeler ön plana çıkarken sosyal statü temsili (Şenol Cantek, 2017) bakımından ayrışan hikâyeler yer almıştır. Belirtilen süreç ve onar yıllık periyotlar ile 1980'li yıllara değin barınmaya eşlik

eden altyapı ve ulaşım temelli sorunlar da makalenin gönüllü görüşmecileri aracılığıyla dile getirilmiş, böylece kentlilerin gündelik alışkanlıklarının dönüşüme uğradığı gözlemlenmiştir. Gözlemci temelli aktarımda Devlet Planlama Teşkilatı'nda görev alan Ali Yonca (Kişisel iletişim, Temmuz 2017), aşağıdaki anlatımında, Küçüksat ve çevre semtlerin dönüşümünde etken olan nüfus, kamu erki ve kent-siyasal yaşantı ilişkisine dikkat çekmektedir.

*1955'lere kadar Ankara'nın nüfusu çok stabildi. Ondan sonra büyümeye başladı. Burada, büyürken de bu gelişmeleri yönlendirecek iki şey oldu. Bir tanesi kente yeni gelenler için geliştirilen güzel bir metoddu. "Kendi evini yapana yardım metodu",<sup>3</sup> "Evini geliştirme metodu" gibi şeyler... Yeni gelene, altyapısını devlet yapıyordu. Üstüne de plan da veriyordunuz "plamı seç" diyordunuz, o beğeniyordu.*



**Şekil 2.** Çankaya İlçesi Fiziki Haritası, 1944.

Kaynak: Koç Üniversitesi VEKAM Arşivi, Envanter No: H177.

3 Detaylı okuma için bkz.: Cumhuriyet'in 70. Yılında, 1993.



*Plan uygulamaya geçerse orada bir odadan başlayabiliyorsun. Bir oda bir tuvalet. Sonra, iki yıl sonra bir oda daha. Sonra misafir odası... Böyle bir alan yaratılıyordu. Bu işlem başlamışken, Ankara'daki Belediyeler ve Devlet daha ziyade garip bir sistem başlattılar. Hisseli tapu sistemi başladı ve ben bu sistemin dünyada başka yerde olmadığını düşünüyorum. Apartmanlarda bile öyledir...*

*...Bu sistemde nasıl oluyor? Diyelim ki Ankara'da yeni gelişme alanlarından neresi diyelim, daha çok Esat ve arka tarafları gibi, Mamak gibi. Buralarda garip bir sistem uyguladılar. Burası hisseli tapulu, diyelim ki Mamak şuradaki masanın üzeri. Size bu arazinin binde biri veya yüzde biri sizin diyorlar. "E neresi?" diyorsun. "Önemli değil, yap bir yere" diyor. Yapıyorsunuz, öteki de bir diğeri de yapıyor. Evet kondu! Sizin hisseniz var. Bu gecekondulu olayı böylece halk tarafından çok benimsendi ve iktidarlar da bunu çok destekledi. E tabi, bu sistem desteklenince öbür sistem güme gitti. Yani, siz bir yere plan yapıp ve altyapı götürüyorsunuz, bu insanların oraya gitmesi gerekirken hadii bu sefer bambaşka bir yere! Literatürde şöyle der "kent merkezine yürüme mesafesi bir saat olan alanlarda kuruldu" denir ilk baktığınız zaman. Ankara içinde böyle, gecekondulu alanları böyle oluştu. Bir saat yürüdüğü zaman merkeze ulaşabildiği alanlar. Oralarda işte bu hisseli tapu üzerine oraya evler yapıldı...<sup>4</sup>*

1950'li yıllar itibarıyla kır-kent sentezi ekseriyetinde hızla artış gösteren sanayileşme sürecinde, kent içi ticari faaliyet gerçekleştirme ve yeni işkollarına dâhil olma arzusu; Ankara'nın sosyal, politik, ekonomik kırılmalarının kent içi farklı alanlardaki dönüşümünü de beraberinde getirmiştir (Keleş, 1996). Özellikle 1950'li yıllar itibarıyla Küçükesat'ın mahalli niteliğinin değişimi, dönüşümü, kırsal kesimin boşalması ve kentlere yığılım (Keleş, 1978) görüşmeciler tarafından da ilişkilendirilmiştir. Burada göç ve gecekondulu alanlarının yanı sıra ticari faaliyet amacıyla bölgeye ulaşım özellikle 1960'lı yıllarda yoğunluk kazanmış ve bölge ticari bir alt merkez olarak konut stoku arz-talep dengesini oluşturmuştur.

Bu kapsamda, Esat Mahallesi'nin ilk erkek berberi Emin Özcan ve Birtan Ailesi üyelerinden Kâmil Birtan, bölgenin dönemsel ve sosyo-mekânsal gelişimine dair

görüşlerini ulaşım hattı aracılığıyla aktarmışlardır. Kâmil Birtan, babası Yılmaz Birtan'ın Hamamönü'nden Bülbülderesi istikametine çalışma amacıyla, 1954 yılında günlük vardiyalarla otobüsle gelişini aktarmıştır: "Küçük Esat'a taşınmadan önce Hamamönü'nden otobüsle gelmiş. Oradan günde üç sefer otobüs seferi olurmuş. Bunlar da sabah-öğle-aşam olarak sınırlıymış".

Ayrıca, semtin ilk erkek berberi olduğunu belirten Özcan, kamusal yaşantının aktarım diline son derece hâkimdir ve bellek aktarımını kentsel çevrenin yapılanması üzerine konumlandırmaktadır. Erkek egemenliğindeki kamusal ve sosyal mekân olarak 'semt berberi' kentli ve kentli hayatının gözlenebilmesi bakımından önemli verileri barındırmaktadır. Bu bağlamda kıraathane ve kahvehane kullanım geleneği ile örtüşmekte olan 'semt berberi' bir başka çalışmanın inceleme alanını oluşturabilir. Özcan, kentliyi ve gündelik ritüellerini, sosyo-ekonomik gelişimi, değişimi ve dönüşümü eşzamanlı olarak aktarabilmiş; Yenikent Zir Nahiyesinden (İstanos), Küçükesat Bölgesi'ne ticari amaçlı gelen ve bölgede deri, ilaç ve ham madde alanında faaliyet gösteren azınlık gruplara da değinmiştir. Görüşmeciler Küçükesat'ın düzenli bir ulaşım sistemine sahip olduğunu, Eskişehir'den bile günlük olarak Küçükesat'a ulaşım sağlandığını aktarmışlardır:

*Belediye otobüsleri buralara muntazam seferler yapardı. Kış-yaz mevsimi ise daimi olarak burada yaşayan aileler vardı. Aile bireyleri bu otobüslerle şehire, iş yerlerine ve okullarına günü birlik gider gelirlerdi. Esat Bağlarında yaşayan uzak akrabamız bir aile de vardı... Bazen iki kardeşimle birlikte o akrabamızın hanımı bizi gelir alırdı ve bağına misafirliğe götürürdü. Kendi başımıza zaten gidemezdik, merkeze çok uzaktı. En azından bize öyle gelirdi... (Bedia Yavuz, Kişisel iletişim, Eylül, 2018).*

### **Esat Mahallesi'nde 'Sıradan' Bir Gün: Gündelik Yaşam Ara Kesitinde Mekânsal Karşılıklar**

Bu makale kapsamında sıradan olan, herhangi bir kentlinin hikâyesi (Burke, 2016), gündelik yaşamda (De Certeau ve Rendall, 1988), kolektif olarak tanımlanan sosyal yaşam biçimi ve kentsel zenginliğin göstergesi olarak özneye odaklanılmıştır (Lüdtke, 1995). Böylelikle

4 Ali Yonca ile gerçekleştirilen sözlü tanıklığın tam metnine ulaşmak için bkz.: Küçüktaşdemir, 2018.





idealize olan kentli başlığı altında gelenekler bütününde yer alan kültürel içerik, bağlam aracılığıyla meydana gelmektedir. Bedensel pratiklerin (kent içi yürüme, gezinti) de yeni yaşam biçimlerini oluşturma potansiyeli göz önüne alındığında Yenişehir'in merkezi niteliği ve fiziki erişilebilirlik kapsamında kentin farklı bölgelerini çekici ya da itici hale getirmiştir.

1960'lar itibarıyla Yenişehir'in merkezi niteliğindeki Cebeci, Küçükesat ve Kurtuluş gibi semtleri ulaştırma, ticaret ve altyapısına paralel olarak gelişim sağlamışlardır. Prof. Dr. Ruşen Keleş (Kişisel İletişim, Temmuz 2017) araştırmanın konusunda yer alan kentli hareketliliği ve bu hareketin kaynağı olarak da bu semtlere yerleşimi 'kentsel süzülme' kapsamında da ele almıştır.<sup>5</sup>

*...Süzülme denilen bir olay vardır, 'filtering'. Bu şudur, sosyal anlamda da hali vakti düzeldikçe karşılayabilir hale geldikçe insanlar oturdukları ev ve yaşadıkları mekândan daha yukarılara çıkmak isterler. Bunun için de para harcarlar. Bu açıkça da Ankara'da görülmüştür. Gecekonududan ilk adımda orta hallilerin oturdukları semtlere, ondan sonra daha iyi semtlere göçmeye çalışırlar. Bu, gecekonududan eski Ankara evlerine, sonra da eski Ankara evlerini boşaltarak yeni oluşan Kavaklıdere, Çankaya, daha sonraki tarihlerde Oran'a doğru bir süzülme olmuştur. Açık bir şekilde bunu Ankara'da gözlemek imkânı doğmuştur...*

Bu görüş üzerinden açıkça görülebilmektedir ki Küçükesat, 'çöküntü alanlarından' kaçış aramakta olan kentliler için 'mutena' bir mahalledir. Kent içi alanlarda el değiştirme ve sosyal hareketlilik beraberinde ticari hayata özellikle canlılık katan mekânsal oluşumları barındırmıştır. Esat Caddesi ana arteri üzerinde dönemin bankalarının şubeleri yer almıştır (Görüşmeci aktarımına göre Ulus, Bankalar Caddesi'nde yer alan banka şubelerinin sayıca artışına paralel yoğunluktadır). Bankalar, kapital yoğunlaşmanın bölgesel olarak artışında bir temsil ögesi olarak değerlendirilirken, ölçeği değişen alt ticari birimler mahalli nitelikli iş kollarını tanımlamaya başlamıştır. Örnekle pastaneler (Çiçek Pastanesi), kundura üretim ve tamirhaneleri Küçükesat ana artere paralel konumlanan mekânsal karşılıkları oluşturmuştur. Yenişehir Bölgesi uzantılı alt ticari birim örneğinde yeni bir iş kolu olarak Stüdyo L Küçükesat'ta, mahallelinin gündelik yaşamını

fotoğraflayarak, belgelemekte, kayıt altına almakta ve sıradan olanın yaşantısında önemli günleri işaretlemektedir (Şekil 3).

Bülbülderesi Pazarı'nın konum değişikliği de görüşmeler tarafından aktarılmıştır. Küçükesat İtfaiyesi'nin konumlandığı alan (Belligün Caddesi ve Esat Caddesi kesişimine paralel parcel) ve Bekâr Sokak'ta yer almakta olan çok katlı araç otoparkının konumlandığı alanlar pazaryeri olarak tarif edilmiştir (Emin Özcan, Kişisel iletişim, Eylül 2018). 1960'lı yıllar itibarıyla kent içi



**Şekil 3.** Esat Mahallesi'nden sıradan olanın belleği: Tamer-Zehra çiftinin Stüdyo L'de çekilmiş 31.05.1970 tarihli nişan ya da nikâh fotoğrafı.

Kaynak: Güliz Küçüktaşdemir Arşivi.

5 Ruşen Keleş ile gerçekleştirilen sözlü tanıklığın tam metnine ulaşmak için bkz: Küçüktaşdemir, 2018.

konut ve ticari fonksiyonlu karma yapı işlevi bölgesel olarak Küçükkesat'ta gelişim göstermiştir. Emin Özcan'ın aktarımlarında Küçükkesat'ın 'sakinleri' görüşmeci belleğinden geri çağırılmakta ve sosyo-kültürel altyapılı bellek mekanizması (Olick.; Vinitzky-Seroussi; Levy, 2011) devreye girmektedir (Şekil 4A ve 4B).

...Bülbülderesi Pazarı, İtfaiye'nin yerindeydi. Sonra daha yukarılara taşındı. İtfaiye'nin yanında Behiye Aksoy'un evi vardı... Zaman zaman Bülbülderesi mevkiinde sel de olurdu.

...Buradaki köklü ailelerden Birtan Ailesi, bu bölge içindeki arsalarını kat karşılığında 1967-1968 yıllarında verdiler. Bağ Evi halen duruyor ve kuyu

suyu bile vardır. Halen no. 104 Arı, no. 108 Burçak, no.59 Orkide, no.1 Hilal Apartmanları vardır.

1955-1960 yılları arasında Ankara'da konut ihtiyacının derinleştiği ve bunda da kiralık konut (konut rayiç bedelleri, kira bedelleri) oranının etkisinin bulunduğu belirtilebilir (Arıbaş Tokman, 1985). Bu kapsamda, Esat Mahallesi'nde konut stoğunun yoğunlaşması, bağ evlerinin dönüşümünde etken olmuştur. Bununla birlikte, 23 Haziran 1965 yılı itibarıyla Resmî Gazete'de de yayımlanan *Kat Mülkiyet Kanunu*, bölgenin konut ve ticari dokusunu tümüyle dönüştüren bir karar olarak, çoğunluğu iki kat yüksekliğindeki bağ evi tipolojisinin dönüşümüne sebep olmuştur.<sup>6</sup>



Şekil 4A. Birtan Ailesi.



Şekil 4B. Esat Mahallesi'nde karma işlevli yapı stoğuna bir örnek: Birtan Kundera.

Kaynak: Kâmil Birtan Arşivi.

6 Detaylı okuma için bkz.: T.C. Resmî Gazete, 1965, 2 Temmuz



Görüşmelerde bölgede yer alan 'Naim Bey Durağı', aktarımı sağlanan diğer dönem verilerindedir. Görüşmecilerin tamamının vurgulamakta olduğu bu durak, Ulus, Bankalar Caddesi'nde fotoğraf atölyesi bulunan Naim Gören'in evi ile eşleştirilmektedir (Foto Naim Gören). Bu durumu Yavuz (Kişisel iletişim Eylül, 2018) 'muayyen duraklar' olarak tarifleyerek özellikle vurgulamıştır.

*Esat Bağlarına nasıl gidilirdi? Sana şöyle aktarayım şehir içinde belki Ulus Meydanı civarında diyeyim bağlara giden muntazam otobüs seferleri olurdu. Esat'a giden otobüsler belki bugünkü Esat Caddesi boyunca devam eden yoldan ufak bir yoldan çıkar idi, tepeye giderdik. Muayyen duraklarda yolcu inip binerdi. O zamanki en bilinen durak Naim Bey Durağı idi. Bu durakta o zamanın iyi tanınan Naim Bey (Gören) ve iki katlı bir evi vardı. Kendisi Ulus Meydanı'nda o zamanın büyük ve önemli bir fotoğraf dükkânını, iş yerini işletirdi. Kızı Yıldız Gören tesatüfen TED Koleji ve üniversite yıllarımda sınıf arkadaşım olmuştur.*

Ankara'da kamu erkine ait yapı temsiline, 'yabancı' mimar yaklaşımları (Bozdoğan ve Birkan, 2002) üzerinden kurgulanmış olduğu modern ve milli ikiliğindeki dönemi takiben, yerli mimarlar ancak sivil ve gündeliğin yaşamsal mekân karşılıkları aracılığıyla bu kurguya dâhil olmuşlardır. Bu anlamda Esat Caddesi, yeniden yapılandırılmakta olan yerleşke örneğinde caddeye paralel konumlandırılan sivil mimari örnekler aracılığıyla yeni bir çalışma sahasını tariflemektedir.

Burada özellikle, Mintrak Apartmanı (Y. Mim. Demirtaş Kamçıl, Y. Mim. Rahmi Bediz), Karınca Apartmanı (Mim. Fehmi Doğan, Mim. Mehmet Ünal), Granit Apartmanı (Y. Müh. Nafiz Evirgen), Defne Apartmanı (Y. Müh. Haluk Derman) (Bayraktar, 2017), Köker Apartmanı (Mim. Şevki Vanlı) gibi modern ve milli ikilemler mimari deneyim alanının yerli aktörlerinin sivil mimari örnekleri bulunmakta ve 'mahalle' dokusu, kentsel bölgenin çehresi bu aktörler aracılığıyla dönüştürülmeye başlamıştır (Şekil 5). Bölgenin yapı stoğu hâlihazırda 'mahalli' kimliğini korumakta, sokaklar ve yeşil alanlar yapı stoğu arasına sızmakta olan fiziksel elemanlar olarak yer almaktadır. Öte yandan, tek yapı ölçeğinde ele alındığında yapı ve içinde yer almakta olduğu yeşil alanlar, yapılar arasında açık iç avlu görüntüsü oluşturabilmektedir.

Kent içi boşluğu doldurmakta olan yeşil alanlar, ara mekân kimliği altında değerlendirilmekle birlikte, aynı

zamanda kentsel iç mekân karakteri bakımından sokaklarla birlikte mahalli niteliği besleyen elemanlardır. Komşuluk ilişkisi, mahalleli kültürü, aynı mekânı paylaşan iki ayrı kişi ya da aile olma durumu bu nitelik ile oluşturulan kolektif bir deneyim alanı (McAdams, 1993) olarak sözlü tanıklıklarda yer almıştır.

Görüşmeler üzerinden mahalli nitelik, sosyal olanakları barındıran ve homojen bir yapı tarafından sahiplenilen bütüncül yaşam biçimi olarak tanımlanmaktadır. Sözlü tanıklığına başvuru Emin Özcan (Kişisel iletişim, Eylül 2018), Yenişehir'de, belirli saatlerde rutin olarak tekrarlanan Bulvar yürüyüşü ile benzerlik taşımakta olan 'kentli yürüyüşüne' tanıklık eden hikâyelerini paylaşmaktadır.

*Küçükesat 1960'lı yıllarda subay, yüksek memur, sanatçı, siyasetçilerin oturduğu bir semtti. Mutena bir semttir. Ticari hayatı da çok canlıydı bu sebeple bankalar burada yer almayı tercih ederdi. Size bu semtte oturan ve gündelik yaşamda yürüyüş esnasında da karşılaşabileceğiniz bazı isimleri saymak isterim: Şeref Durugönül, Ziya Taşkent, Eski Bakan Vefa*



Şekil 5. Esat Mahallesi'nde modern sivil mimari örneği Köker Apartmanı.

Fotoğraf: Güliz Küçüktaşdemir.



*Tanır, Hasan Ekinci, Mustafa Seyran, Behiye Aksoy,  
Muzaffer Birtan, Levent Kirca, Kayahan...*

Özcan, kentliyi ve komşuluk ilişkisinin deneyim alanı olarak sokakları, bir kentsel iç mekân niteliği aracılığıyla ele almıştır. Öte yandan mahalli kimlik, ev içi yaşantının temsili aracılığıyla gündelik rutinlerini ev dışı alana taşımaktadır. Bu kapsamda gündelik yaşam ara kesitinde yeme-içme, alışveriş, kültürel aktivite katılımı gibi farklı başlıklarda anılmıştır. Yeme-içme, kentlilik statüsünde önemli bir eylem olarak anılan ve başlıca örneklerini Ulus ve Yenişehir üzerinden temellendiren örneklerini içermiştir. Dönem dâhilinde Ulus ve Yenişehir'de Goralı, Piknik, Karadeniz, Piza<sup>7</sup> gibi 'modernize' yeme içme davranışını destekleyen mekânsal örnekler yer alırken Esat Mahallesi'nde Annem Lokantası ve Hacı Mehmet Ağa gibi klasik yeme-içme mekânlarının anılır olması dikkat çekicidir. Bölgede bulunan gündelik alışveriş mekânları olarak da Büyükelçi Sokak üzerinde Gima, Esat Caddesi'nde Zembil Bakkal ve Atatürk Orman Çiftliği Mandırası görüşmecilerde aktarımlarında yer almıştır.

Hafıza üzerinde yer alan bir başka önemli yapılanma, ticari kimlik edinimi bakımından bölgeye yoğun olarak katkı sağlamakta olan bankaların varlığıdır. Özellikle Ulus, Bankalar Caddesi uzantısının kentin bu alanında toparlanmış olması, bölgenin çehresine şüphesiz etki edecektir. Görüşmelerde Emlak Bankası, Osmanlı Bankası, Yapı ve Kredi Bankası, Ziraat Bankası ve Türk Ticaret Bankası Esat Semt'i'nde yer alan bankalar olarak tanımlanmış; Keçiören ve Etlik semtlerinden bu bankalara ulaşım sağlandığı paylaşılmıştır.

Döneme ait siyasal yaşantı uzantılı hatırlama, özellikle Ankara'da 1950'li yıllar itibarıyla Marshall Yardımı Planı aracılığıyla yoğunluk ve görünürlük kazanan Amerikan karakterli mekânsal oluşumlarının aktarımını da içermektedir (Küçüktaşdemir, 2018). Yenişehir ve Bulvar ilişkisinde sıralı olarak konumlanmış PX - Tuslog Amerikan Üssü (günümüzde Abdi İpekçi Parkı'nın olduğu alan), Amerikan Haber Alma Ajansı (Amerikan Haber Alma Evleri olarak da anılmıştır), Türk Amerikan Derneği, Amerikan Büyükelçiliği, Amerikan Kütüphanesi, Pan-Amerika ve KLM (Royal Dutch Airlines) bu mekânlara örnektir. Görüşmeciler, Esat Mahallesi'nde yer alan Amerikan karakterinin

'Merhaba Palas' aracılığıyla etki ettiğini belirtmiş ve Kenedy Caddesi ile anılmakta olan Tuslog Amerikan Üssü ile bağlantısını eklemiştir. Bu yapılara ulaşımın kent içindeki otobüs seferleri aracılığıyla gerçekleştirildiği ifade edilmiştir. Merhaba Palas, üç kat yüksekliğinde, yatay düzleme paralel gelişimli ve zemin altı kotunda yeme-içme hizmeti bulunan ve barınma amacı taşıyan bir yapı olarak bellekte yer almıştır. Ancak güncel durumda yapı fiziki varlığını sürdürmemektedir.

Esat Mahallesi'nde sosyal ve kamusal yoğunlaştırıcı olarak sosyal sermaye (Field, Bilgen ve Şen, 2008) paylaşımının gerçekleştiği yegâne alan örneği sokaklar, etken birer kentsel elemandır. Kentsel iç mekân niteliğinde açık hava sinemaları (Ferah Sineması) ve farklı grupların buluşma mekânı olarak 'sokak,' bu anlamda kentin kültürel belleğine katkı sunmaktadır. Bunlara ek olarak sokak, dönem çocuklarının kent içi oyun sahaları ve sosyalleşme alanlarıdır (Şekil 6). Dönem çocukları ve komşuluk ilişkisi dâhilinde aktarılan sözlü tanıklıklarda mahalleli çocuklar, Teğmen Kalmaz İlköğretim Okulu'nda eğitim yaşamını sürdürmekte ve kentin iç mekânı sokakları farklı bedensel aktivitelerle keşfetmektedir. Bu aktiviteler kentsel ve kamusal alanda oyun oynama, evsel mekânın uzantısı olan mahalle yapılanmasında diğer sakinlerle bir araya gelme, kentsel açık alanda film izleme, yürüyüş yapma olarak tanımlanabilir.

Özellikle açık hava sinemalarının yanı sıra Dilek Sineması ve Karınca Sineması sıklıkla anılan, günümüzde varolmayan mekânlardır. Dilek Sineması'nın konumunu Emin Özcan (Kişisel iletişim, Eylül 2018) şu şekilde aktarmaktadır:

*Dilek Sineması vardı bir de... Özellikle çarşamba günleri çok faal olurdu. O da bugün Tapu Dairesi karşısındaki Fethi Bey durağına yakındı. Fethi Bey Köşkü vardı buraya çok yakındı (Akay Caddesi başını tarif eder) Fethi Bey durağında, solda Biraderler Makine, Ağabey Apartmanı vardı...*

Karınca Sineması ise karma işlevli yapı bloku dâhilinde tasarlanan bir birimin parçası iken dönem içerisinde pasaja dönüşmüştür. Dönüşüm süreci 1970'li yılların sonunda tadilat projesiyle gerçekleşmiştir.<sup>8</sup> Aynı dönemde Esat Caddesi'ne paralel konumdaki Pamuk

<sup>7</sup> Yeme-içme alışkanlıkları ve mekânlarına ilişkin bkz.: Ankara İl Yıllığı, 1967.

<sup>8</sup> Yapıya ilişkin detaylı bilgi için Prof. Dr. Nuray Bayraktar'ın yürütücülüğünde gerçekleştirilen Sivil Mimari Kültür Mirası Araştırma, Belgeleme ve Koruma Ölçütleri Geliştirme Projesi'ne bkz.: <http://www.sivilmimaribellekankara.com/YapiDetayi.aspx?anah=262#tab-sozlu-tarih>



Pasajı, Karınca Pasajı, Cindil Pasajı ve Necatibey Pasajı, kamusal alan yoğunlaştırıcısı ara mekânlardandır. Pasajların dönüşümü, Yenişehir ve Bulvar ilişkisi dâhilinde ortaya çıkmakta olan yere özgü mekânsal tipolojilerdir (Küçüktaşdemir, 2018). Yenişehir ve Bulvar aksı aracılığıyla Çankaya, Esat bölgelerinde de mekânsal olarak örneği artmakta olan bu tipolojiler, 1960'lı yıllar itibarıyla yoğunluk kazanan küresel dönüşümün meta öğelerine hizmet etmeye başlamıştır. Esat Mahallesi bu alt okuma ve gündeliğin mekânsal oluşum örneklemeleri ile birlikte 'yer'e ait gelenekleri ve mekânlarını dönüştürmeye, tüketmeye başlamıştır.

### Sonuç

Kır-kent sentezinde 1960'lı yıllarda gerçekleşen göç hareketi ve gecekondulaşma, kentli rotasyonu ile ilgilidir ve kendi emekçisini de üreten bir siyasal sürecin altyapısını oluşturmaktadır. Kentli mobilizasyonu Ulus ve Yenişehir bölgelerinden kentin farklı alanlarına bireysel veya kooperatif usülü hareketliliğe neden olmuştur. Bu hareketlilik, merkez konumda artan yoğunluğa bağlı hizmet

düşüşü ile ilintilendirilebileceği gibi özellikle 1960'lı yıllar itibarıyla yine Kale ve kentsel mekanda lekesele olarak yayılım göstermekte olan kentsel çöküntü alanlarının oluşumuyla da açıklanabilir. Özellikle, binek araç sahibi olanların sayısındaki artış ve ulaşım hizmetlerinin iyileştirilmesine yönelik çalışmaların bölge sakinleri tarafından da desteklenmesi sonucu (Minibüs İstemek İçin, 1962, 10 Şubat) kent merkezlerine erişim hızlanmış, kent içi hareketlilik artmıştır. Kentli hareketliliği, yeni gelişmekte olan bölgeleri oluşturmaya başlamış ve böylece kent, çeperlerinde gelişmekte olan gecekondulu alanlarının rant operasyonuna maruz kalmıştır.

Bu eksende 1960'lı yıllar itibarıyla kentin ikili yapısında Küçüktaşdemir Mahallesi, homojen demografik özellikli kent sakinlerinin yoğunlaştığı bölgeler arasında yer almıştır. Bölgenin halihazırda edinmiş olduğu konum ve bölgeden Yenişehir'e ulaşımın kolaylığı da nüfus yoğunluğu açısından yeni bir çekim alanı oluşturmuştur. Mahallenin arka planında yer alan bağ alanındaki konut dokusu, coğrafi elemanlar, kent içi gezinti olanaklarıyla kentlilere 'nefes alma' noktaları sunmaktadır.



Şekil 6. Dönem çocukları Teğmen Kalmaz İlköğretim Okulu önünde, 1966.  
Kaynak: Güliz Küçüktaşdemir Arşivi.

Neo liberal bellek (kentlilerin maruz kalmakta olduğu bellek yıkımının yapısal temsili), kent üzerindeki yıkıcı etkisini 1980 yılı itibarıyla Ankara geneli içinde görünür kılmış, küresel etki altındaki kamusal alanın gücünü kentsel mekânların taşımakta olduğu anlam ilişkisini (Onat, 2013) dönüştürerek ve yok ederek değiştirmeye başlamıştır. Bu kapsamda mahalli nitelik bu çalışmada; kentsel zenginliğin, çok sesliliğin, sosyal mekânın üretimini canlı tutan bir mekanizma olarak ele alınmış ve bu anlamın kaynağı olarak ele alınmıştır (Şekil 7).

Güncel zaman diliminde mahalli karakter elbette ki yoğun olarak yapısal dönüşüme uğramıştır ancak halihazırda barındırmakta olduğu potansiyellerle gündelik yaşam öğeleri, görece sürdürülen mekânsal alışkanlıklar ile deneyimlenmeye devam etmektedir. Mekânsal kullanıma bağlı alışkanlıklar özellikle yapı ada sınırları arasında kalan yeşil alanlar ve kullanıcı grupları ile ilişkilendirilmektedir.

Yapısal dönüşüm, sözlü tanıklıklar aracılığıyla özellikle yeşil alan müdahaleleri üzerinden aktarılmaktadır. Bu



Şekil 7. Esat Caddesi'nin günümüzdeki görünümü.  
Fotoğraf: Güliz Küçüktaşdemir.

alanların arka plan ilişkisi dahilinde (bağ evleri) 1960'lı yıllardaki özel alan uzantılı kullanım durumu paylaşılmıştır. Böylece yeşil alanlar ve günümüzdeki kullanım durumu ile karşılaştırmayı olanaklı kılan bulgular elde edilmiştir. Yapı stoğunda arka plan ilişkisinde yer alan dokunun, üç-dört kat yüksekliğindeki bitişik nizam yapı bloklarına dönüşümü ile bölgesel karakter de değişmiştir. Ana arter dışındaki sokaklarda yapı yüzlerinde eskime ve cephe müdahaleleri ön plana çıkmaktadır. Bölgenin yapı stoğu birbiri ile ilişkisini ara mekân olan kentsel açık alanlar üzerinden kurmaktadır. Bu açık alanlar, araç sahiplerinin artışı doğrultusunda oto parka dönüştürülmüş ya da kullanıma alınmadıklarında çoğunlukla metruk kalmışlardır. Bunlara ek olarak moloz yığınlarının da atıldığı bu kentsel boşluklar, bölgenin 'yeşil' dokusunu kısmen sürdürebilmektedir (Şekil 8).

Günümüzde bölge sakinlerinin mekân ve kişi bağlantısını kurabilmekte olduğu görülmüştür. Bu anlamda mahalleli birbirini tanımakta, birlikte tavla oynayıp, açık alanda sohbet etmekte ve zanaate dayalı iş kolları aracılığıyla hangar yapılar içinde yer alan tüketim alışkanlıkları yerine alternatif bir tüketim anlayışını görece sürdürmeye devam etmektedir. Bu kapsamda Esat Mahallesi, kentlilerin yer değişimi aracılığıyla, kentin katılımcıları tarafından 1960'lı yıllarda yinelenen dokusu ile sıralanan alışkanlıkları dönüştüren, değiştiren ve kısmen yok eden gündelik yaşamın mekânsal öğelerini günümüzde korumaya devam etmektedir.



Şekil 8. Esat Mahallesi'nde gündelik yaşamın açık mekânları, kentsel iç mekân yeşil alanları.  
Fotoğraf: Güliz Küçüktaşdemir.



## Kaynakça

- Ankara Belediyesi. (1945). *Türkiye devletinin akarri idaresi: Ankara şehrinin sınırları, belgeleri ve mahalle, bölge teşkilleri*. Ankara: Alâeddin Kiral Matbaası.
- Ankara il yılığı, 1967. (1968). Ankara: Ajans Türk Matbaacılık Sanayii/Ankara.
- Ankara il yılığı 1973. (1974). Ankara: Ajans Türk Matbaacılık Sanayii/Ankara.
- Arıbaş Tokman, Y. (1985). *Konut politikaları uygulamalarında özel bir örnek: Yenimahalle*. Ankara: Batkent Konut Üretim Yapı Kooperatifleri Birliği.
- Bayraktar, N. (2017). *Ankara yazıları*. Ankara: Nobel Akademik Yayıncılık.
- Bozdoğan, S., ve Birkan, T. (2002). *Modernizm ve ulusun inşası: erken cumhuriyet Türkiye'sinde mimari kültür*. İstanbul: Metis.
- Burke, P. (2016). *What is the history of knowledge?* Cambridge: Polity Press.
- Cengizkan, A. (2004). *Ankara'nın ilk planı 1924-25 Lörcher Planı*. Ankara: Arkadaş Yayıncılık.
- Cumhuriyet'in 70. yılında Bayındırlık ve İskân Bakanlığı. (1993). Ankara: T.C. Bayındırlık ve İskân Bakanlığı.
- De Certeau, M. ve Özcan, L. A. (2009). *Gündelik hayatın keşfi*. Ankara: Dost Kitabevi.
- De Certeau, M. ve Rendall, S. (1988). *The practice of everyday life*. Berkeley: University of California Press.
- Field, J., Bilgen, B. ve Şen, B. (2008). *Sosyal sermaye*. İstanbul: İstanbul Bilgi Üniversitesi.
- Genel Hükümler: kat mülkiyet ve kat irtifakı. (1965, 2 Temmuz). *T.C. Resmî Gazete*, 12038, s.7. <http://www.resmigazete.gov.tr/arsiv/12038.pdf> adresinden erişildi.
- Grosz, E. A. ve Eisenman, P. (2001). *Architecture from outside: essays on virtual and real space*. Cambridge, Massachusetts: The MIT Press.
- Halbwachs, M. ve Coser, L. A. (2008). *On collective memory*. Chicago: University of Chicago Press.
- Halbwachs, M., Ditter, F. J. ve Ditter, V. Y. (1980). *The collective memory*. New York: Harper & Row.
- Kacar, B. (1953). Türkiye Millî Talebe Federasyonu. *Devrim Gençliği*, 3(17), 7.
- Keleş, R. (1978). *100 soruda Türkiye'de kentleşme, konut ve gecekondular*. İstanbul: Gerçek.
- Keleş, R. (1996). *Kentleşme politikası*. Ankara: İmge Kitabevi.
- Kevin, L. (2014). *Image of the city*. Boston: Birkhauser.
- Küçüktaşdemir, G. (2018). *Kentin iç mekânları: Ankara belleğinde pasajlar, (1950-1980)*; Hacettepe Üniversitesi, Güzel Sanatlar Enstitüsü, Sanatta Yeterlik Programı, Ankara.
- Küçüktaşdemir, G. (2019). Palimpsest Ankara'da kentin nüvesi, anlamı ve belleği: Güven Park'ın geleneği, *İMAS 2017- İç Mimarlık Araştırmaları Sempozyumu, Bildiri Tam Metinleri E-Kitabı*, Başkent Üniversitesi, Güzel Sanatlar Tasarım ve Mimarlık Fakültesi, İç Mimarlık ve Çevre Tasarımı Bölümü, Ankara. [http://imc.baskent.edu.tr/kw/upload/232/dosyalar/imas-2017-tam-metin-ebook-\(web\).pdf](http://imc.baskent.edu.tr/kw/upload/232/dosyalar/imas-2017-tam-metin-ebook-(web).pdf) adresinden erişildi.
- Le Goff, J. (1988). *Histoire et memoire*. Paris: Gallimard.
- Levi, G. (1991). On microhistory. In P. Burke (Ed.). *New perspectives on historical writing* içinde (ss. 93-113). Pennsylvania: Pennsylvania State University.
- Lüdtke, A. (1995). *The history of everyday life: Reconstructing historical experiences and ways of life*. Princeton, N.J: Princeton University Press.
- Lynch, K. (1960). *The image of the city*. Cambridge: The MIT Press.
- McAdams, D. P. (1993). *The stories we live by: personal myths and the making of the self*. New York: Morrow.
- Misztal, B. A. (2003). *Theories of social remembering*. Maidenhead, Berkshire, England: Open University.
- Olick, J. K., Vinitzky-Seroussi, V., ve Levy, D. (2011). *The collective memory reader*. New York: Oxford University Press.
- Onat, N. (2013). *Kamusal alan ve sınırları: Hannah Arendt ve Jürgen Habermas'ın yaklaşımları*. İstanbul: Durakİstanbul.
- Perks, R. ve Thomson, A. (2009). *The oral history reader*. London: Routledge.
- Şenol Cantek, F. (2017). İcad edilmiş şehir: Ankara. İstanbul: İletişim.
- Şenyapılı, T. (2004). "Baraka"dan gecekonduya: Ankara'da kentsel mekânın dönüşümü: 1923-1960. İstanbul: İletişim Yayınları.
- Tekeli, İ., (2003). Değişen kent çeperleri, saçaklanma, kentsel etek, kırsal etek. *Mimarist*, 1, 27-34.
- Tuncer, S. (2014). Küçüktaşdemir: bağevlerinden mahalleye. *İdealkent* 11, 202-225.
- Yavuz, F. (1952). *Ankaranın imarı ve şehirciliğimiz*. Ankara: A.Ü. Siyasal Bilgiler Fakültesi.

