



Erken Cumhuriyet Dönemi Bařkent Tahayyüllerinde Mimarlık, Teknoloji ve Modernleşme: Hülya Bu Ya... ve Ankara Örneđi*

*Examples in Hülya Bu Ya... and Ankara of the Architectural, Technological and Modernization Imaginations in the Capital during the Early Period of the Republic***

řerife İNCEDEMİR

Akdeniz Üniversitesi Fen Bilimleri Enstitüsü, Mimarlık Anabilim Dalı, Antalya, Türkiye
Akdeniz University Institute of Science, Department of Architecture, Antalya, Türkiye
ORCID ID: 0000-0002-1288-8962
sincdemir@akdeniz.edu.tr

Hilal Tuđba ÖRMECİOđLU

Akdeniz Üniversitesi Mimarlık Fakültesi, Mimarlık Bölümü, Antalya, Türkiye
Akdeniz University Faculty of Architecture, Department of Architecture, Antalya, Türkiye
ORCID ID: 0000-0002-0662-4178
ormecioglu@akdeniz.edu.tr

DOI: 10.5505/jas.2022.77699

Öz

Türk Edebiyatı'nda ütopya tasarımlarının ilk örnekleri Osmanlı'da modernleşme ve yenileşme hareketlerinin görüldüğü 19. yüzyılda verilmiştir. 20. yüzyılda Cumhuriyet'in ilanı ile birlikte yeni bir devlet ve toplum düzeni kurulması, çağdaşlaşma, modernleşme, bireyin ve toplumun gelişmesi konuları gündeme gelmiş bu doğrultuda yeni bir kültür, bu kültüre zemin oluşturacak yeni bir kent ve mekân kurgusu düşüncesi ortaya çıkmıştır. Bařkent Ankara da teknoloji ve modernleşmenin karşılığının arandıđı yeni mekân ve kent tasarımının icra merkezi olmuştur. Edebiyat alanında yeni siyasal ve sosyal düzeni konu edinen, bu düzenin olumlu ve olumsuz yönlerini tartışan, ütopist ya da eleştirel eserler verilmiştir.

Bu bağlamda makale, Ankara'nın bařkent olma sürecinde geçirdiđi fiziksel ve düşünsel dönüşümün mimarlık ve edebiyat alanındaki karşılıđını tespit etmeyi amaçlamaktadır. Ankara kentinin gelecek görünümünü birbirine tezat bağlamda konu edinen Hülya Bu Ya... ve Ankara eserleri çalışmanın örneklem alanı olarak belirlenmiş; dönemin Ankara'sı, tasarlanmış bařkent Ankara ile birlikte mimarlık, teknoloji ve modernleşme ilişkisi üzerinden karşılařtırılmalı yöntemle incelenmiştir. Ankara'nın yeni rejimin modernleşme ve ilerleme idealleri bağlamında yaşadığı sosyal, teknolojik, kentsel ve mekânsal deđişim çözümlenmiştir.

Anahtar sözcükler: Ütopya, Edebiyat, Erken Cumhuriyet Mimarlığı, Ankara Romanı, Hülya Bu Ya..., Teknoloji, Modernleşme, Ankara

* Bu makale, Akdeniz Üniversitesi Fen Bilimleri Enstitüsü Mimarlık Anabilim Dalı Doktora Programı'nda "Mimarlık Teknolojisi ve Modernleşme I" dersi kapsamında hazırlanmıştır.

** This article was prepared as part of a course entitled "Architectural Technology and Modernization I", which was given in the Department of Architecture, Institute of Science, at Akdeniz University.



Abstract

The first examples of utopian designs in Turkish literature were produced in the 19th century, which was a period of both modernization and innovation. In the 20th century, following the proclamation of the Republic, issues were raised relating to the establishment of a new state and social order, contemporization, modernization, and the development of the individual and society. Discussions lead to idealistic notions of what the basis of this new culture would be, particularly in terms of the urban environment and use of space. The new capital, Ankara, became the stage for idealized designs that reflect notions of technology and modernization. Such notions were fed by works of literature which contained utopistic or critical works that responded to the new political and social order, while also discussing the positive and negative aspects of such an order.

The aim of this article is to determine how the physical and ideational transformation of Ankara, in the process of becoming the capital city, was reflected in the fields of architecture and literature. Two different texts, *Hülya Bu Ya...* and *Ankara*, both of which provide contrasting future imaginings of Ankara, are used in the study to examine, in terms of architecture, technology, and modernization, how the contemporary version of the capital relates to conceptions of its renovation. This examination is performed through analysis of the social, technological, urban and spatial transformations that occurred in Ankara during the implementation of the modernizing and progressive ideals of the new regime.

Keywords: Utopia, Literature, Early Republican Architecture, Ankara Novel, *Hülya Bu Ya...*, Technology, Modernization, Ankara

Giriş

Erken Cumhuriyet Dönemi'nde modernleşme düşüncesi ilerlemeyi, çağdaşlaşma isteği doğrultusunda bireysel ve toplumsal yaşamda değişiklik yaratmayı amaçlamıştır. Bu düşünce gündelik yaşam pratiğini, sanat yapıtlarını, kentsel ve mimari tasarım yaklaşımlarını, sanayileşme adımlarını ve diğer birçok alanı etkilemiştir. Cumhuriyet bu süreci ideal olana erişmeyi, yükselmeyi, gelişmeyi merkeze alarak ve düşünsel, yaşamsal, çevresel, toplumsal katmanların bütünlüklü bir kurguyla çalışmasını sağlayarak gerçekleştirmeyi hedefler. Bahsi geçen bütünlüklü kurgu, Cumhuriyetin kendisinin Batılılaşma ve modernleşmeyi amaçlayan, ideal düzene ulaşmaya çalışan, geleceği inşa eden ütopya gibi bir tasarı olduğunu düşündürmektedir. Ütopya arzulan yaşam biçimine, kusursuz toplum ve devlet düzenine erişmek için zihinde kurgulanan sosyal, kültürel yapı ve bu ideal kurgunun varoluş alanını oluşturan yapı çevrenin anlatıldığı edebi bir türdür (Dürüşken, 2009, s. 7-9). Ütopyalarda görülen mülkemmellik arayışı More'nün *Ütopya* (1515) ve Bacon'un *Yeni Atlantis* (1624-1625) eserlerinde olduğu gibi genellikle bilim ile desteklenmiştir. Mükemmel düzenin sürekliliği için birey ve toplum üzerinde yaratılan baskı, endüstrileşme sonrasında bilim ve teknolojik gelişmelerin izleğinde ortaya çıkan makineler ile insan arasındaki tartışmalı ilişki zamanla distopyayı doğurmuştur. Distopya, döneminin olumsuz koşullarını konu alan, olmaması gerekeni ortaya koyan, uyarı niteliği taşıyan aynı

zamanda geleceğe yönelik bir umut barındıran eleştiri aracıdır (Çörekçioğlu, 2015, s. 28-31). Çalışma çerçevesinde Cumhuriyet'in kurmaya çalıştığı düzenin fiziksel katmanı olan dönemin mimarlık ve planlama faaliyetleri ile bu idealleri olumlu ve olumsuz bakış açılarıyla irdeleyen, Cumhuriyet'in geleceğinin nasıl olacağını kendine konu edinen yazılı eserler bir arada ele alınmıştır.

Ütopya yazım biçiminin Türk Edebiyatındaki örnekleri 19. yüzyılın ikinci yarısı ile beraber görülmeye başlanmıştır (Küçükçoskun, 2006, s. 38). 19. yüzyıl, Tanzimat ile birlikte Osmanlı İmparatorluğu'nda modernleşme ve yenileşme hareketlerinin görüldüğü; hukuk, ekonomi, savunma, eğitim alanlarında reformların yapıldığı, ilk sanayileşme adımlarının atıldığı bir dönem olmuş ve eleştirel bir tutumla ortaya konulan düşüncelere zemin oluşturmuştur. Ziya Paşa'nın (1825-1880) 1869, Namık Kemal'in (1840-1888) 1872 yılında yayımlanan ve her ikisinin de *Rüya* ismini taşıyan eserleri 19. yüzyılın sorgulayıcı atmosferinde yazılmış ütopya tasarımlarının ilk örnekleri olarak görülmektedir (Küçükçoskun, 2006, s. 38). Namık Kemal idealist bakış açısı ile hürriyet, vatan konularında mevcut olumsuzlukları tartışmakta ve geleceğe, ilerlemeye odaklanmaktadır. Ziya Paşa ise bireysel sorunlarını aktarmakla birlikte mevcut toplumsal durum, Batı ile ilişkiler, millet meclisi gibi konuları ele almıştır. Bu dönemde yazılan eserler Batı Dünyası'nda ileri düzeyde olan bilim ve teknolojinin karşılığının aranması (Uyanık, 2011, s. 2) ya da siyasal ve toplumsal



düzenin sorgulanması bağlamında üretilmiştir (Küçükçoskun, 2006, s. 38). Bahsi geçen bilim ve teknoloji arayışı ile siyasal ve sosyal ortamın sorgulanması genellikle İstanbul'u merkezine alan metinler aracılığı ile sağlanmıştır. Bu eserlerde gerçekleşmeyecek, ideal bir düzen düşlemekten öte eski değerlerin geride bırakıldığı, ileride gerçekleşeceğine olan inanç ile endüstri ve teknoloji bağlamında ilerici adımların atıldığı, çağın gerçekliğini yakalamayı amaçlayan gelecek kurgularının oluşturulduğu söylenebilir. Diğer yandan ilerleme, çağı yakalama fikirlerinin karşısında duran, endüstrileşmeyi eleştiren, teknolojinin olumsuz taraflarını ele alan metinler de bulunmaktadır (Uyanık, 2011, s. 1-2). Cumhuriyet Dönemi'nde ise ütopya niteliğindeki eserlerin yoğun olarak 1930'lu yıllarda yazıldığı görülmüştür (Zorkul, 2015, s. 211). Bu ütopyalara ideal Cumhuriyet yaşantısını kurgulayan Ahmet Ağaoglu'nun *Serbest İnsanlar Ülkesinde* (1930), Etem İzzet Benice'nin *On Yılın Romamı* (1933) ve Yakup Kadri Karaosmanoğlu'nun *Ankara* (1934) romanları ile yeni rejimin eğitim ideallerini konu alan Raif Necdet Kestelli'nin *Semavi İhtiras* (1932) romanı (Dağ, 2017), köycülük politikalarını işleyen Memduh Şevket Esenal'ın *Yurda Dönüş* (1940) adlı hikâyesi (Küçükçoskun, 2006, s. 39) örnek olarak verilebilir. Cumhuriyet'in düşünce sistemi bağlamında yaratılan bu ütopyik eserlerin yanı sıra yeni rejim ve yansımalarını eleştiren Refik Halid Karay'ın *Hülya Bu Ya...* (1921) adlı hikâyesi, Cevat Şakir Kabaağaçlı'nın *Büyük Kukuriko* (1948) isimli denemesi, Ahmet Hamdi Tanpınar'ın *Saatleri Ayarlama Enstitüsü* (1954) romanı gibi eserler de bulunmaktadır. Erken Cumhuriyet Dönemi'nde yazılmış olan ve Ankara'yı kendilerine mekân olarak seçen *Hülya Bu Ya...* ve *Ankara* eserleri, yazarları tarafından tasarlanan tezat iki dünya kurguları ile birlikte bu makalenin örneklemini oluşturmuştur.

Ütopyayı oluşturan öğelere benzer şekilde Cumhuriyet, Batılılaşma ve modernleşme hedefiyle, ilerleme, toplumsal ve bireysel gelişme, yönetim biçimi oluşturma, teknoloji geliştirme, sanayileşme kavramları üzerine yoğunlaşmıştır. Odaklanılan bu kavramların karşılığı alt yapı projelerinde, fabrika, baraj, silo yapılarında, elektrige verilen önemde, iletişim ve demir yolu, köprü, gar gibi ulaşım imkânlarında kendini somutlaştırmıştır. Geç Osmanlı ütopyaları ile Erken Cumhuriyet Dönemi ütopyaları arasındaki en temel fark ütopya mekânının İstanbul'dan Ankara'ya dönüşmesidir. Ankara, İstanbul'un işgali ile birlikte yönetimin yer değiştirmesi sonucu merkez hâline

gelmiş, yeni bir siyasi oluşumun ve direnişin odak noktası olmuştur. Cumhuriyetin ilan ve takip eden dönemde başkent olmasıyla yeni rejimin ideal dünyasını gerçekleştireceği, çağdaş, modern bir toplumsal hayat, fiziksel çevre kurgulayacağı ve bunların somut karşılıklarının aranacağı bir icra alanına dönüşmüştür. Bu çalışmada; Ankara'nın gelecek kurgusunu teknoloji ile ilişkilendiren Refik Halid Karay'ın (1888-1965) *Hülya Bu Ya...* (1921) adlı hikâyesi ve Cumhuriyet'in kurguladığı modernleşme düşünceleri ile ilişkilendiren Yakup Kadri Karaosmanoğlu'nun (1889-1974) *Ankara* (1934) romanı 20. yüzyıl başında başkentteki planlama, tasarım, teknoloji ve gündelik yaşam düzeni ile birlikte değerlendirilmiştir.

Karşılaştırmalı yöntemle incelenen iki eserin ve yazarların Cumhuriyet ideolojisi ile kurdukları ilişkiler karşılık taşımaktadır. Refik Halid Karay, Milli Mücadele ve Cumhuriyet'in erken dönemlerinde yeni rejime karşı muhalif, eleştirel bir tutum sergilerken; aynı zaman diliminde yazılmış olan *Hülya Bu Ya...*, da yazarın tutumuna paralel şekilde Cumhuriyet ideallerine karşı eleştirel bir dile sahiptir. *Hülya Bu Ya...* dönemin Ankara'sına tezat bir şekilde teknoloji ve bilim ekseninde kurguladığı mimarlık üretimleri ve kent dokusuna sahip bir Ankara inşa etmektedir. Fakat bu bilimsel ve teknolojik ilerleme, devlet düzeninin, toplumsal yapının, yaşam biçiminin belirleyicisi, sınırlayıcısı olarak aktarılmıştır. Bu teknoloji ve bilim üzerinde temellenen dünya modernleşmeyi, ilerlemeyi amaçlayan, yeni bir toplum yaratma ve düzen sağlama isteği ile adımlar atan Cumhuriyet'in yazarın bakış açısına göre tüm bu idealleri gerçekleştirirken otoriter bir tavır takınmasının yarattığı olumsuz ortamın göstergesidir. Baskıcı, denetleyici her alanı yeniden düzenleyici olarak gördüğü rejime ve onun modernleşme aracı olarak kullanmayı amaçladığı bilim ve teknolojiye ironik bir dille yaklaşmıştır ve muhalif bakış açısı ile karamsar bir tablo yaratmıştır. Yazarın bu muhalif yaklaşımı bağlamında *Hülya Bu Ya...*, içinde bulunduğu dönemin toplumsal, siyasal, sosyal durumunu eleştiren; ideal olanı sağlamayı amaçlayan baskıcı düzeninin karşısında olan; bilim ve teknolojinin olası tehlikelerini göz ardı etmeyen; tasarlanmış birey ve toplum modellerinin ortaya çıkarabileceği olumsuzlukları kendine konu edinen distopyalar ile benzerlik taşır. Karay'ın aksine Karaosmanoğlu ise Cumhuriyet ideolojini destekleyen tarafta yer almaktadır. Dönemin içinde bulunduğu yozlaşmış durumu eleştirerek geleceğe dair ideal bir kent ve toplum modeli tasarlar. *Ankara* romanında kurguladığı gelecek toplum-



sal ve bireysel hayatın ideolojinin gereklerini karşılayan ideal birlikteliği yansıtması; kentsel ve kırsal yaşamın fiziksel ve toplumsal örgütlenmesindeki düzen; sanat, eğitim, üretim alanındaki gelişmeler, kültürel ve bilimsel dönüşümün izleği ve onun gerçekleştiği kentsel ve mimari ortamın inşası, teknolojik gelişmeler, her alanda aranan rasyonel tavır yeni rejimin modernleşme ve ilerici tavrı ile örtüşmektedir. Eserin gelecek kurgusu taşıdığı mükemmel toplum, devlet modeli; mutlu bir dünya yaratma, paylaşımcı, eşitlikçi, düzenli bir model oluşturma, akılcı, idealist bir zemine oturma özellikleriyle ütopya niteliği taşımaktadır.

Bu çalışmada, Ankara'nın dönemsel gerçekliği, 20. yüzyıl başında mimarlık ve kent planlama fikirleri bağlamında tasarlanan ve inşa edilen başkent Ankara ile incelenen iki eserdeki gelecekteki Ankara tahayyülü aynı düzlemde ele alınmıştır. Bu doğrultuda öncelikle Ankara'nın bahsi geçen dönemdeki mevcut hâli, Cumhuriyet idealleri bağlamında tasarlanan başkent kurgusu, bu kurgunun inşa edilmiş durumu incelenmiştir. Başkent'in geleceğini konu edinen ve tezat taraflardan konuya yaklaşan *Hülya Bu Ya... ve Ankara* eserlerinin yarattıkları "gelecekteki Ankara" mimarlık ve planlama bağlamında irdelenmiş ve bu kurgular "dönemin Ankara'sı" yeni rejimin "tasarladığı başkent Ankara" ile karşılaştırılarak mimarlık, modernleşme ve teknoloji bağlamında tartışılmıştır.

20. Yüzyıl Başında Ankara'da Modernleşme ve Mimarlık

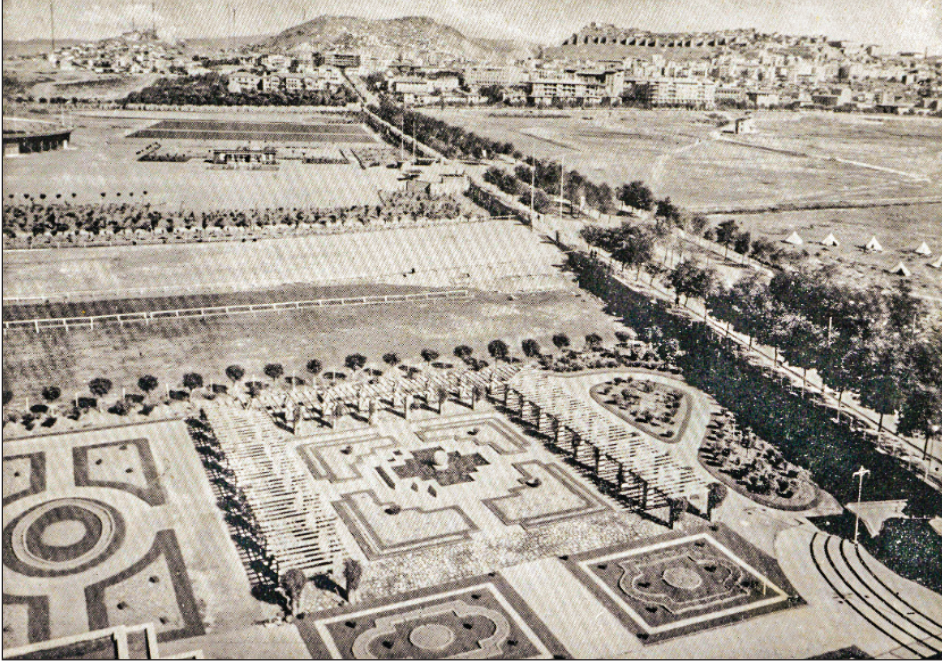
Türkiye Cumhuriyeti'nin yeni siyasal biçimi toplumun modern, çağdaş bir sosyal yapıya dönüşümünü ve benzer şekilde modern bir fiziksel çevre ile bu yeni yaşamın desteklenmesini benimsemiştir (Tankut, 1998, s. 20). 13 Ekim 1923 tarihinde başkent olan Ankara, 20. yüzyıl başında mimarlık anlayışında modernleşme adımlarının atıldığı, diğer şehirler için model oluşturan bir kent olarak görülebilir (Cengizkan, 2002, s. 9). Başkent olduğu dönemde yeterli alt yapıya sahip olmayan Ankara, yeni kent kurgusunu oluşturmak ve geleneksel yaşamı dönüştürmek için tasarım çalışmalarına konu edilmiş (Bademli, 1985, s. 10) ve bütün Anadolu'nun imarı için öğretici bir çalışma alanı, şehir planlamanın başlangıç noktası hâline gelmiştir (Tankut, 2000, s. 301).

Ankara Kent Planlaması

20. yüzyıl başında modernleşme çalışmaları bağlamında planlı gelişme, büyüme, yapılaşma arayışları başlamış,

var olan durumu kaydetmekten ziyade geleceğe yönelik plan çalışmaları yapılmıştır. Ankara için düzenlenmiş ilk plan konut yapımı, cadde ve sokakların düzenlenmesi, aydınlatma gereksinimi, kanalizasyon, şehir içi ulaşım, telefon gibi alt yapı hizmetleri için oluşturulan Lörcher Planı'dır. Planın desteği ile kamu yapıları, eğitim yapıları, alışveriş işlevli yeni yapılar, konutlar inşa edilmiş ve kentin fiziksel çevre dokusu ortaya çıkmaya başlamıştır. Eski şehir alanını değiştirmeden, onunla bağlantı kuracak, anlamsal olarak bütünleşecek şekilde "yeni şehir" bölgesi kurgulanmıştır. Eski dokuda keşfedilen İstasyon-Meclis-Kale eksenini ve bu eksenin modern ulaşım, yeni yönetim aksı anlayışı ile yarattığı kurgu; Kale-İstasyon Meydanı-Parlamento mekânlarını içine alan, kale ile vurgulanan geçmiş ve kültürün Cumhuriyet yönetiminin temsili olan parlamento ile sonlanan hattını tanımlayan planlama yaklaşımını oluşturmuştur (Şekil 1). Kale, tarih ile kültürün izlerini kuvvetlendiren, zenginliğini gösteren bir mekân olarak görülmüş ve "güzel kale" olarak kavramlaştırılmıştır. Planın bölge kararlarına göre Yeni Şehir bir yönetim bölgesi olarak düşünülmüş, kamu yapılarının aynı alanda toplanması ön görülmüş ve bu alanı destekleyecek çağdaş kent yerleşimine örnek olmayı amaçlayan konut bölgesi oluşturulmuştur. Lörcher Planı, 1929 yılı kentsel tasarım yarışması sonuçlanıncaya kadar Yeni Şehir'in (Yönetim Şehri, Çankaya) oluşumunda önemli bir görev üstlenmiştir (Cengizkan, 2002, s. 39-53).

1927 yılında açılan Ankara İmar Planı yarışmasında (Yavuz, 1981, s. 26) birinci seçilen Hermann Jansen'in (1869-1945) planı şehircilik ilkeleri bağlamında modern, yerel koşulları dikkate alan, gerçekçi bir kurguya sahiptir. Eski yerleşim alanı Lörcher Planı'na benzer şekilde değerli görülmüş, eski ve yeni kent birbirinden ayrılaştırılmıştır (Tankut, 2000, s. 304-306). Ankara planlamasında ortaya çıkan eski ve yeni şehrin birbirinden ayrı düşünülmesi fikri 1925 yılına dayanmaktadır. Jansen Planı, eski Ankara'yı parça parça ele almıştır. Kent tasarımı doğrultusunda geleneksel doku ile bağlantılı mevcut akslar güçlendirilmiş, mevcut yol ve yapı düzeni olabildiğince korunmuş bunlara ek olarak yeni bağlantı yolları açılmış, yapılaşma alanları olarak mezarlık, yangın yeri, bahçe gibi boşluklar önerilmiştir. Geleneksel doku içerisinde yer alan kale, eski ve yeni planlanan yerleşimler için önemli bir merkez olarak düşünülmüş ve kale manzarası vurgulanmıştır. Eski Ankara, yeni inşa edilecek kent ile sarılmış fakat demir yolu, yeşil doku ve kamu kuruluşları ile birbirinden ayrılmıştır (Bademli, 1985, s. 10-14).



Şekil 1. 1937 Ankara'sına Gar Gazinosu binasından genel bakış.

Kaynak: Fotoğraflarla Yeni Ankara Garı, 1937, SALT Araştırma, Kod: ABK002.

Jansen planlamayı toplum sağlığı ve mutluluğu ile bağlantılı, sosyal bir olgu olarak görmüştür. Bu doğrultuda Ankara için doğa ile bağlantılı, uyumlu, kent içinde ve dışında yeşil alanların bulunduğu bir tasarım yaklaşımı benimsemiştir. 19. yüzyıl anlayışından uzaklaşıp, yol ve meydanlardan oluşan bir kurgu yerine; bahçeli evlerden oluşan, dar ve sakin yollar ile birbirine bağlı mahalleler kurgulanmıştır. Trafik dar sokakların bağlandığı tek bir ana yol üzerinde örgütlenmiştir. Endüstri Çağı'nın gereksinimleri olan işçi mahallesi, endüstri yapıları ve istasyon plan kapsamında ele alınmıştır (Tankut, 2000, s. 304-306). Tasarlanan Ankara planı 1932 yılında Bakanlar Kurulu tarafından onaylanarak yürürlüğe girmiştir (Yavuz, 1981, s. 26).

Bahsi geçen endüstri yerleşkeleri 19. yüzyıl sonunda Ankara'ya gelen demir yolu istasyonu çevresinde örgütlenmiştir. İşçi konutlarının kentin kuzey batı yönünde, istasyonun kuzeyinde; endüstri bölgesi de kentin ve istasyonun batısında yer almıştır. Endüstri bölgesinde fabrikalar, depolama birimleri, demir yoluna ait atölyeler, elektrik santrali, hava gazı fabrikası bulunmaktadır. Planlanan endüstri bölgesinin geçmişi demir yolunun kente ulaşma tarihine kadar uzanmaktadır. Demir yollarının yeni rejim için önemli bir konumda olduğu bilinmektedir. Eski kent ve Yeni kenti ikiye bölen demir yolu etrafında ilk dönem yönetim yapıları, eğitim yapıları, rekre-

asyon alanları, kültürel ve sosyal alanlar örgütlenmiştir (Cırık, 2005, s. 84-85). Modern bir kent kurgusunda altyapı unsurları da önemli bir bileşendir. Temiz suyun ve elektriğin yapılar içerisinde kullanımı yeni bir durumdur. Suyun kent içerisindeki dağılımı için su depoları, artezken kuyuları, tesisat sistemleri inşa edilmiştir. Kirli suyun uzaklaştırılması için tam anlamıyla bir kanalizasyon sistemi örgütlenmemiş, fosseptik kuyuları ile bu soruna çözüm aranmıştır. Elektrik kullanımı içinde trafolar yeni inşa edilen kentin merkezlerine yerleştirilmiş ve modernleşmenin bir göstergesi olarak görülmüştür (Cengizkan, 2022, s. 37).

Ankara'nın Yapılı Çevre Tasarımı

Ankara, yüzyıl başında Kale'nin eteklerinde yer alan küçük bir kasaba durumundadır (Yavuz, 2000, s. 233). Kerpiç ve hımsıtan yapılmış konutların oluşturduğu bir yapıli çevreye ve Arnavut kaldırımli organik sokak dokusuna sahiptir. Günlük yaşam Kale içerisinde, konutların avlularında kapalı bir sistem şeklinde akmaktadır (Bilgen, 1985, s. 17). Savaş yılları boyunca yaşanan göç ve Cumhuriyet'in ilanı, başkent olma süreci sonrasında asker, bürokrat ve halkın kente yönelmesi sonucu nüfus artışı yaşanmış ve mesken ihtiyacı ortaya çıkmıştır (Yavuz, 2000, s. 233). Dışardan gelen nüfus önce Taşhan'da, Hamamönü bekar odalarında ve yerli halkın konutlarında pansiyoner olarak barınmıştır (Bilgen, 1985, s. 18).

Ankara'da yaşanan konut sorununun çözülmesi için 1924 yılında demir yolunun çevresinde, birkaç katlı, dört, beş odalı, bahçeli ve bağımsız evler inşa edilmiştir (Şekil 2). Yapılar dönemin ulusal mimari anlayışını yansıtacak şekilde geniş saçaklı, köşe kuleli, sivri kemerli pencere- li, bezemeli olarak tasarlanmıştır. Konut birimleri çağ- daş yaşamın gerekliliğini sağlayacak mutfak, banyo gibi mekânlara ve su, elektrik tesisatına sahiptir (Yavuz, 2000, s. 233-234). İnşa edildiği dönemde bahçe içerisindeki tek katlı evler modern hayatın birer simgesi olarak gör- ülmüştür (Bilgen, 1985, s. 18). Bunların 19. yüzyıl bo- yunca gelişen Batı etkisindeki beğeni tarzını karşıladığı söylenebilir (Yavuz, 2000, s. 234). Ankara'da yer alan ilk apartman yapıları kamu yatırımları çerçevesinde gerç- ekleşmiştir. Yeni Kent'te kişisel yatırımlar sonucu oluşmuş iki, üç katlı konut birimleri de inşa edilmiştir (Nalbantoğlu, 2000, s. 254). Bu bağlamda eski kentin yeniden dü- zenlenen bölümlerinde 1926-1928 yıllarında betonarme iskelet sistemi ile (Yavuz, 2000, s. 237) otel olarak inşa edilen Birinci Vakıf Apartmanı (Belvü Palas) (Bilecen, 1982, s. 148) ve İkinci Vakıf Apartmanı ise çok katlı, av- lulu, yaşama birimlerinin dışı açıldığı plan şemasına ve ortak kullanım alanlarına sahip bir tasarım anlayışı ile ortaya konulmuştur (Yavuz, 2000, s. 237). Modern yaşa- mın gereklilikleri doğrultusunda iç mekânında asansör,

kalorifer, elektrik ve ıslak hacimlerin bulunduğu yapılar, cephede modern taşıyıcı sistemi geride tutan kemer, sa- çak, silme ve bezemeler ile birlikte tasarlanmıştır (Yavuz, 2000, s. 239). Bu dönemde inşa edilen ilk bakanlık, yöne- tim, banka gibi kamu yapıları da benzer şekilde Birinci Ulusal Mimarlık yaklaşımı doğrultusunda köşe ve orta çıkmalara sahip simetrik kütleler, kiremit kaplı, geniş sa- çaklı çatılar, Osmanlı ve Selçuklu motiflerini taşıyan çini ve bezemeler kullanılan, kemerli açıklıklar kullanılarak oluşturulmuş cephe düzenine sahip olacak şekilde kur- gulanmıştır (Aslanoğlu, 2000, s. 271).

Jansen Planı'nın büyük bir kısmı 1928-1938 yılları ara- sında tamamlanmıştır. Ana arterler oluşturulmuş ve bunların üzerinde yer alan banka, bakanlık yapıları inşa edilmiştir (Nalbantoğlu, 2000, s. 256-257). Ülkeye gelen yabancı mimarların da etkisi ile kamusal yapılarda Ulus- lararası Üslup'un etkileri kendini göstermeye başlamış, bakanlık, eğitim yapıları gibi resmi binalar modern bir yaklaşım ile ortaya konulmuştur (Aslanoğlu, 2000, s. 271). 1930'lu yıllarda Almanya'nın içinde bulunduğu du- rumdan dolayı ülkeyi terk etmek zorunda kalan, modern tasarım yaklaşımını benimsemiş Alman mimarlar hem Cumhuriyetin modern yapılarını tasarlamak hem gele- ceğin tasarımcılarını yetiştirmek için davet edilmişlerdir.



Şekil 2. Yenişehir'de memurlar için inşa edilmiş konutlar.

Kaynak: VEKAM Kütüphanesi ve Arşivi, Envanter No: 2145.



Alman mimarlar ve daha önce Avrupa'da yetişmiş Türk mimarlar yeni rejimin kendi ideallerini yansıtan iyi planlanmış, organize bir şehrin modern anlayış çerçevesinde inşa edilmesine öncülük etmişlerdir (Özcan, 2018, s. 87).

Kentleşme çalışmaları ve nüfus artışı hızlanmış fakat yüksek fiyat ve malzeme eksikliğinden dolayı yapı etkinlikleri yavaşlamış, konut sorunları ortaya çıkmıştır. Bu doğrultuda apartmanlaşma artmış ve bodrum, çatı katı, garaj gibi alanlar konut olarak kullanılmıştır. Apartman yaşantısı ve bahçeli evlerden oluşan yaşam tarzının tartışıldığı ikili bir durum oluşmuştur. Bu dönemde inşa edilen yapılar, akılcı ve işlevsel temele dayanan Uluslararası Üslup yaklaşımı bağlamında düz çatılı, betonarme karkas sistemli, geniş cam yüzeyli, yuvarlatılmış girişli olacak şekilde tasarlanmıştır (Nalbantoğlu, 2000, s. 256-258). Mimari tasarım alanında, devrimci, çağdaş ve modern yeni siyasal biçim ile çelişen geçmişe dönük Birinci Ulusal Mimarlık anlayışı terk edilmiş, yeni rejimi simgeleyecek bir anlatıma sahip modern ilkeler benimsenmiştir (Aslanoğlu, 2000, s. 272).

Ankara'da yaşanan modernleşme bağlamında tasarlanan yeni planlama ve yapılaşma hareketleri eski ve yeni Kent arasında bir ikilik doğurmuştur. Geleneksel yerleşim özellikleri gösteren Eski kentin karşısına asker, sivil ve bürokratlardan oluşan Batılı yaşam tarzını benimseyen, eğitilmiş bir modern hayat yerleştirilmiştir (Nalbantoğlu, 2000, s. 255 ve Bilgen, 1985, s. 19). 1930'lu yıllar ile birlikte sosyal hayat değişmeye başlamış; ev ya da mahallede kapalı bir düzene sahip yaşam, balo, konser, hafta sonu gezileri gibi etkinlikler ile şehirle bütünleşmiş ev dışı gündelik hayat örgütlenmiştir. Ticaretin gelişmesi ile dükkân sayıları artmış, alışveriş ilişkileri kuvvetlenmiş, kadın ve erkek için iş hayatı gibi farklı kavramlar oluşmuştur (Bilgen, 1985, s. 19).

Ankara'nın fiziksel örgütlenmesinde mevcut geleneksel yapılar, Birinci Ulusal Mimarlık yaklaşımı ve modernist tasarım dili süreç içerisinde kendini göstermiştir. Yapıların inşasında, yeni rejimi temsil eden modern bir kent yaratma düşüncesi ile birlikte dönemin ekonomik koşulları bağlamında gelişen yapı teknolojisi de belirleyici olmuştur. Dönemin sivil mimarlık yapıları genellikle kargir sistem ile inşa edilmiştir. Temel inşaatı ve diğer katların oluşumunda yoğunlukla kullanılan kargir sisteme, döşemelerin yapımında betonarme ve ahşap iskelet sistemler eşlik etmiştir. Buna karşılık Evkaf İdaresi tarafından tasarlanan yapılar ve 1923-1933 yılları arasında inşa edilen

kamu yapılarında betonarme karkas sistem kullanılmıştır (Cengizkan, 2022, s. 32-35). Cumhuriyet'in modernleşme ve ilerlemeci yanı dönemin yapı teknolojisinin karşılığı olan betonarme karkas ile görünürlük kazanmıştır. Bu sistem toplumla birebir ilişki kuran eğitim, kültür, sanat, ulaşım yapılarında gelişmenin, teknolojik ilerlemenin, kentin yeni görünümünün, modern kurgunun fiziksel karşılığı olarak kullanılmıştır.

Yapıların inşa süreçlerinde kullanılan malzeme ve iş gücü kentin inşa edilmesinde önemli yeri olan diğer bir etmendir. Cumhuriyet öncesi yapı endüstrisinde kereste, çimento, tuğla ve kiremit üretilen fabrikalar bulunmaktadır (Aslanoğlu, 2010, s. 92). Yetersiz ekonomik koşullar gelişmiş bir teknoloji ortamının oluşmasını engellemiş; 1930'lu yıllara kadar demir ve çelik ithal edilmiş; daha sonra sadece Ankara ve İstanbul'da üç adet çimento fabrikası kurulabilmiştir (Nalbantoğlu, 2000, s. 255). Dönem içerisinde ülkedeki inşaat faaliyetleri çok hızlı artarken, yapı malzemesi üretimi aynı oranda gelişmemiş ve malzemelerde tam bir standartlaşma sağlanamamıştır. 1930'lu yıllara gelindiğinde çimento ve kiremit fabrikaları, demir-çelik işletmeleri kurularak yapı malzemesi üretimi adına adımlar atılmış fakat bunlar yeterli olmamış ve çeşitli nedenler ile fiyat artışları yaşanmıştır. Modernleşme anlayışı çerçevesinde yerel malzemeler ve yapı sistemleri terk edildiği için yeni malzeme ve yapı sistemleri gereğinden fazla kullanılmış ve tüketimi artmıştır (Aslanoğlu, 2010, s. 93-98). 1920'li yıllarda sivil mimarlıkta inşaat sektörü örgütlü bir yapıdan ziyade, usta ve işçilerinden oluşan yapı ekibi, Bulgar, Rum, Ermeni ustaların süsleme çalışmaları ile dönemin mimarlık anlayışına uygun yapı sahibinin de dâhil edildiği ortak bir süreçten oluşmaktadır (Nalbantoğlu, 2000, s. 255). İnşa süreçlerinin neredeyse tamamı çalışma alanında insan emeğine bağlı şekilde gerçekleşmiştir. Bu durum sonucunda hatalar, düzensizlikler, niteliksiz işçilikler ortaya çıkmış, belirli bir standart yakalanamamıştır. Olumsuz koşullara rağmen kullanılan malzemeler, vitrifiye elemanları, teknik donanım araçları yeni olanın arandığı, yaşam kültürünün değiştiği bir dönemin izlerini sunmaktadır.

Kamusal yapılar, konut yapılarının yanı sıra Ankara'nın yeni görüntüsünde endüstri yapıları da yer almaktadır. Cumhuriyet'in modernleşme, ilerleme, teknoloji, sanayi temaları kendini fabrikalarda, gar, köprü gibi ulaşım yapılarında, elektrik, demiryolu gibi alt yapı sistemlerinde mekânsal karşılığını bulmuştur. Yeni ideolojinin somut karşılığı olan bu yapılarda modern yapı sistemleri, yapı



malzemeleri kullanılmıştır. Tasarım dilleri ilerleme düşüncesine paralel şekilde modernist yaklaşım ile oluşturulmuştur (Bozdoğan, 2015, s. 137). Bahsi geçen endüstri yapılarının tasarımında kullanılan yatay, düşey kütle kompozisyonları, bezemesiz yüzeyler, ışığı iç mekâna alan şed çatı ya da teras çatı uygulamaları makine estetiğinin yansımalarıdır ve aynı zamanda teknoloji ve ilerlemenin ikonik elemanları olarak kullanılmışlardır.

Hülya Bu Ya... ve Ankara Eserleri Bağlamında Mimarlıkta Teknoloji ve Modernleşme

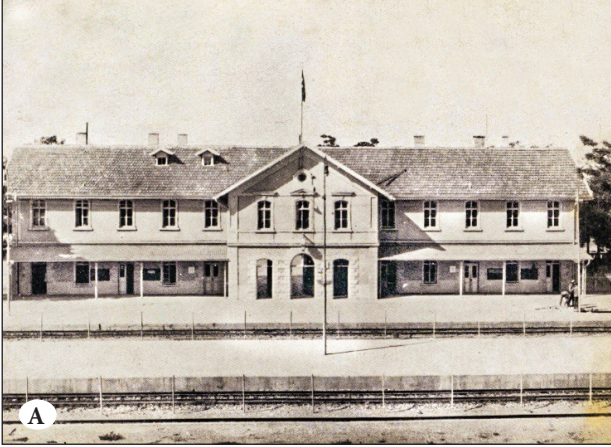
Erken Cumhuriyet Dönemi'nde mimarlık ve planlama disiplinlerinde olduğu kadar diğer alanlarda da yeni ideolojinin etkisi hissedilmiştir. Özellikle yeni rejimin düşüncelerinin gerçekleştiği zemin olan başkent Ankara'nın fiziksel inşası gerçekleşirken bir yandan da fikirsiz altyapısı kurgulanmıştır. Yeni yaşam biçiminin, düşünce sisteminin gerçekleşeceği yeni bir kentsel mekân düzeni oluşturmak amaçlanmıştır. Cumhuriyet ideolojisi ve bu bağlamda planlanan yeni kent ile tasarlanan yeni yapı çevre birçok alanda kendine yer bulmuştur. Erken Cumhuriyet Dönemi'nde sinemanın doğrudan ideolojik söylemin aracı olarak kullanıldığı söylenemese de *Zafer Yollarında*, *Ankara Postası* gibi filmler ile hem yeni ideoloji hem başkent, sinemada yerini almıştır (Soysüren ve Yıldız, 2017, s. 94, 100). Dergi kapakları, afiş, kartpostal, resim gibi alanlarda endüstriye yapılan atıflar ile teknoloji ve ilerleme kavramlarına duyulan yakınlık görülebilmektedir. Bu iki boyutlu iletişim araçlarında yeni inşa edilen fabrikalara, demir yollarına, istasyonlara, fütürist kent imgelerine, modern kent illüstrasyonlarına, havacılık simgelerine yer verilerek teknoloji isteği vurgulanmıştır (Bozdoğan, 2015, 131-147). Edebiyat alanında ise yeni rejimin ideolojisini benimsetmek, millî kimliği oluşturmak, yenilikleri içselleştirmek gibi yönleri ele alan metinler ile birlikte Batılılaşma etkisini eleştiren metinler de bulunmaktadır (Akyol Aycan, 2012, s. 177-178). *Hülya Bu Ya... ve Ankara* yeni başkent Ankara'yı, yeni rejimi ve düşünce sistemini olumlu ve olumsuz çerçevelerde ele alan edebi eserlerdir. Cumhuriyet'in başkenti olan Ankara'da 1920-1940 yılları arasında mimarlık anlayışında yaşanan değişimler aktarılmıştır. Çalışmaya konu olan eserlerin yapı çevre betimlemeleri, Ankara'nın yeni rejimin idealleri doğrultusunda tasarlanan ve inşa edilen durumu, dönemin Ankara'sının mevcut hâli birlikte ele alınmış ve benzer ve farklı yönleri ortaya konulmuştur. Aynı zamanda Cumhuriyet ideolojisine birbirlerine tezat bakış açısı ile yaklaşılarak yazılmış eserlerdeki kurgu dünyada muhalif ve taraftar gözle inşa

edilen yaşam; planlama, mimarlık, teknoloji ve modernleşme bağlamında incelenmiştir.

Hülya Bu Ya...

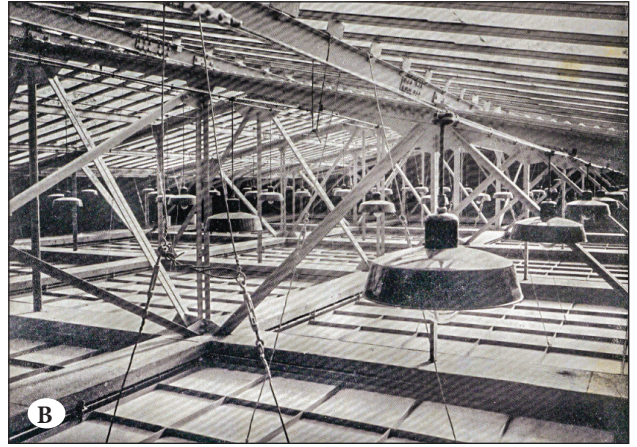
Karay'ın 1921 yılında yazdığı *Hülya Bu Ya...* eserinde Amerikalı bir gezginin (Mr. Con Hülya) Ankara'ya dair gözlemleri hikâyenin yazıldığı gerçek zaman diliminde yaşanan bir hayat olarak aktarılmıştır. Eserin anlatıcı karakteri olan Mr. Con Hülya'nın kent için yaptığı betimlemeler mimarlık, teknoloji ve modernleşme bağlamında ele alınmıştır. Kurgu eserde çorak ve uzun yolların sonunda varılan Ankara eserin yazıldığı zaman diliminde var olan yönetimi, medeniyeti, parkları ve bulvarları ile öne çıkarılan, üstün ve ileri bir kent olarak tasvir edilmiş, "Ankara fen ve ilmin, sanat ve ihtiranın merkezi tecellisi, harikaların temerküz [birikme, toplanma] noktası olmuş; Türk milliyetperverleri Anadolu'nun göbeğinde bir terakki beldesi inşa edivermişler ki mislini ne kainat görmüş, ne hayalhaneler icat etmiş..." olarak aktarılmıştır (Karay, 2009, s. 32). Demir yolu ile ulaşılan kent "...ne Avrupa'da, ne Amerika'da mislini, medendini görmediğim, vâsi (geniş), mükellef, muhteşem bir gar... Duvarlar hep çiniden, kubbeler billurdan, parkeler elmastraş camlardan yapılmış..." şeklinde betimlenen, yirmiye yakın lokomotifin bulunduğu bir gara sahiptir (Karay, 2009, s. 25-27). Demiryolu sistemi yeni rejimin endüstrileşme isteğinde önemli bir yer tutmaktadır. Hem dönemin Ankara'sında hem tasarlanan Ankara'da endüstri yerleşkeleri demir yolu ile bağlantı kuracak şekilde örgütlenmiştir. Kurgu eserde vurgulanan raylı sistem, yeni rejimin söylemlerinde de kendine yer bulmaktadır. Gerçekte olduğu gibi gar kent için kurucu öge olarak hikâye içinde de varlığını devam ettirmiştir. Ancak eserin yazıldığı dönemde Ankara'da bulunan istasyon yapısı 1891 yılından kalma, kırma çatılı, iki katlı bir yapıdır (Tektaş ve Akalın, 2020, s. 68). Bu doğrultuda hikâyede yer alan garın (Şekil 3A) ironik bir dil ile abartılarak tasvir edildiği söylenebilir. Cumhuriyetin ilan sonucunda bu yapı yetersiz kalması sebebi ile 1937'de yıkılmış ve yerine Şekip Akalın'ın tasarladığı Ankara Garı inşa edilmiştir (Şekil 3B).

Akalın, yeni gar yapısını Ankara'ya gelenleri karşılayan bir kapı olarak görmüş; geniş, yüksek, tavandan alınan günışığı ile görkemi vurgulanan bir giriş holü tasarlamıştır (Şekil 4A ve 4B). Yapının cephesi iki yanında yer alan dairesel kuleler ile vurgulanmış, anıtsal bir görünüm kazandırılmıştır (Hasol, 2017, s. 100). *Hülya Bu Ya...* eserinde yer alan dipnotta Karay "...hülya diye gösterilen şeylerin çoğu 1939'da fazlasıyla hakikat, bu latife bir



Şekil 3A. ve 3B. Eski İstasyon yapısının geleneksel demir yolu cephesi; Ankara Tren Garı'nın modernist tasarım diline sahip demir yolu cephesi.

Kaynak: 3A.Fotoğraflarla Yeni Ankara Garı, 1937; 3B. SALT Araştırma, Kod: ABK002.



Şekil 4A. ve 4B. Ankara Tren Garı cam tavan ile aydınlatılan iç mekânı; Ankara Tren Garı çatı makasları.

Kaynak: 4A. Fotoğraflarla Yeni Ankara Garı, 1937; 4B. SALT Araştırma, Kod: ABK002.

ciddiyet olmuştur.” diyerek yeni gar binasının hikâyede betimlenen istasyona eriştiğini belirtmiştir (2009, s. 27). Hikâyede ve gerçekte tren ve gara yapılan vurgu, bu yapının kentsel tasarım kararında önemli bir yere sahip olduğunu gösterir ancak kurgu eserde betimlenen istasyonun özellikleri çiniler ve kubbeler ile dönemin Birinci Ulusal Mimarlık anlayışı ile paralellik taşımaktayken, 1930’ların Ankara’ında yapılan gerçek gar yapısı modernist çizgidedir. Tasarım dilinin yanı sıra betonarme karkas sistemle inşa edilmiş olması, çatı örtüsünde kullanılan çelik makaslar ve cam kaplama malzemesi ile gar, dönemin yapı teknolojisini ve malzeme kullanımındaki ilerici yaklaşımları yansıtmaktadır.

Mr. Con Hülya, şehre gitmek için bir otomobil bulmak ister fakat rehberinden buna gerek olmadığını, yolların hareketli olduğunu ve istenilen yere bu şekilde varıldığını öğrenir. İki yanı ağaçlıklı, geniş bir bulvarda geçen yolculuğu sırasında anlatıcı, kış mevsimi olmasına rağmen yemyeşil ağaçlardan ve çiçeklerden oluşan bir silüet tasvir etmiştir. Bu ulaşım araçlarının yanı sıra, kent içerisinde çok hızlı hareket edebilen, Avrupa’da bulunan pnömomatik mektuplara benzeyen hava boruları ile kent içi dolaşımının sağlandığını öğrenmiştir (Karay, 2009, s. 27-28). 1920’li yılların Ankara’ında sokakların organik dokuda olduğu, bazılarının kaplamasının dahi olmadığı, bataklık ve hâlen kül kokan yangın yerinin varlığı bilinmektedir.



Kasabada akşam olunca el fenerleri ile yolların bulunduğu, sokakların suskunluğa gömüldüğü, somurtkan bir hâl aldığı aktarılmaktadır. Ulaşım eşek, at gibi hayvanlar ile sağlanmakta, şehirde bulunan birkaç otomobil ise yüksek gelir gruplu aileler ya da devlet memuru kimselerce kullanılabilir (Bilgen, 1985, s. 17,19). Sağlıklı ve mutlu bir yaşam amacıyla tasarlanan geniş cadde ve sokaklar, yeşil alanlar ancak Ankara için tasarlanan kent planlarında yerini bulmuştur. Eserde betimlenen kent her ne kadar doğal öğeler barındırır da mevsim döngüsüne ve gece gündüz süresine müdahale yapay bir kurgudur. Burada bilim ve teknolojinin her şey üzerinde tahakküm kurabileceği izlenimi yaratılmaktadır. Yeni rejim aydınlanma, ilerleme, modernleşme ideallerini gerçekleştirme biçimi yazara göre demokratik ve özgürlükçü bir yaklaşımdan uzaktır. Bu bağlamda eserde yarattığı baskıcı ortam yazarın Cumhuriyet'i eleştirdiği otoriter çerçeveyi yansıtmak şeklinde tasarlanmıştır.

Rehber ve Mr. Con Hülya, şehir gezisi sırasında Millet Bahçesi'ne gitmişlerdir. Burada tiyatro ve haber almak için sinema binası yer almaktadır. Sinema binası içinde beş kıtayı temsil eden beş beyaz levhaya eş zamanlı olarak dünyadaki haberler resim şeklinde yansıtılmıştır. Tiyatroda ise var olmayan sanatçıların ruhları cisimleştirilerek gösteri yapmaları sağlanmıştır (Karay, 2009, s. 36). O dönem Ankara'da 19. yüzyıl sonunda açılmış olan bir Millet Bahçesi bulunur. 1926 yılında kapatılan bahçenin içinde akasya ağaçları, ahşap sinema binası, havuz, lokanta ve çay bahçesi yer almaktadır. Gerçek ve kurgu bahçenin arasındaki bazı fonksiyonel paralellikler dikkat çekicidir. Fakat Karay, dijital ekranlar, hologram teknolojisi gibi fikirleri dünyadaki haberleri aktaran "Kürrei arzın (yerkürenin) beş kıtası hesabıyla beş beyaz levha duruyor ve dakikasına dünyada mühim ne vaka oluyorsa aynen, resim şeklinde seyircilerin gözü önüne konuyor. ...bu makine için gizli ve kapaklı hiçbir iş yoktu, ... uzaktan 'Ankara' halkına saati saatine bildiriyordu..." şeklinde tasvir ettiği sinema binası ile hayatını kaybeden sanatçıların bile "Bunlar onların ruhudur, biz sade ölümlerin değil, dirilerin de ruhunu celbeder ve onlara cisim vererek istediğimizi yaptırırız" diye açıklanan makinelerin kullanıldığı tiyatro aracılığıyla esere entegre etmiş ve fütüristik bir dünya kurgulamıştır (Karay, 2009, s.36). Cumhuriyet Dönemi'nin modern kent kurgusunda düzenlenen kamusal açık alanların ilki ise 1936 yılında inşa edilmeye başlayan Gençlik Parkı'dır (Bayraktar, 2016, s. 70-71). Kent planlamasında yer verilen parkla ve meydan

düzenlemeleri ile kamusal yaşam örgütlenmesi sağlanmaya çalışılmış, toplumun kentsel mekân içerisine dâhil edilmesi hedeflenmiştir. Kurgu eserde mecliste kullanılan telefonlar, rehberin portatif telsiz telefonu, sinemada bulunan dünyadaki haberleri aktaran ekranlar, tiyatrodaki sahnelenen oyun aracılığıyla haberleşme hızının ve kültürel aktivite varlığının vurgusu yapılmıştır. Bilgen'in (1985) aktarımına göre dönemin Ankara gündelik hayatının genellikle ev içerisinde geçtiği, mahalle ile sınırlı bir sosyal çevreye sahip içe dönük bir yaşama sahip olduğu bilinmektedir. Tasarlanan Ankara'da ise kültür sanat aktivitelerine, bireyin modernleşmesine ve bunu sağlayacak fiziksel çevrenin kurgulanmasına önem verilmiştir.

Eserde "Ankara'da mevsim yoktur. ...Birtakım fenni usuller sayesinde, cevvi havada (hava boşluğu) daimi bir sıcaklık teminine muvaffak olduk." şeklinde anlatılan, mevsimlerin kontrol altına alındığı 1921'in kurgu Ankara'sında, tahtelarz (yeraltı) kaloriferleri ile toprak, elektrik makineleri ile hava ısıtılıp uygun sıcaklık sağlanmış, yağmur suyu makineler ile toplanıp uyku zamanında gerekli yerlere aktarılmış, rüzgâr makineleri sayesinde hava koşulları düzene sokulmuştur. Kent gündüz ve gece boyunca mühendislerin icat ettiği güneş ışığı toplayan akümülatör sayesinde, tamamen aydınlatılmaktadır. (Karay, 2009, s. 28). Cumhuriyet, elektriği ilerlememenin ve teknolojinin ifadesi olarak görmektedir. Parklar, meydanlar gibi kamusal mekânların, sokakların aydınlatılması için kullanılan elektrik Cumhuriyet için demokratik bir yaşam ortamı kurgular. Fakat hikâyede aktarılan elektrifikasyon gündelik hayat akışını düzenleyen, denetleyen bir konumdadır. Makinelerin organize ettiği bir yaşam ön görmektedir. Modern kentin oluşumunda kullanılan alt yapı sistemleri eserde normal düzeni bozacak, kontrol altında tutulabilen yeni bir düzen kuracak şekilde örgütlenmiştir.

Hülya Bu Ya... eserinde güneş enerjisinin aydınlatma için kullanılmasından söz edilmesine rağmen Osmanlı Dönemi'nde sokak aydınlatması ilk kez İstanbul'da sarayı aydınlatma amacı ile kurulan Dolmabahçe Gazhanesi'nde üretilen fazla havagazının 1855 yılında Beyoğlu, İstiklal Caddesi ve Yüksek Kaldırım'a dağıtılması ile gerçekleşmiş; daha sonra bu bölgedeki konut yapılarının bazılarında da havagazı sağlanmıştır. 19. yüzyılda havagazı ile sokak ve konutların aydınlatılması, havagazının ısıtma ve pişirme amaçlı kullanılması yaygınlaşmıştır. İlk elektrik santrali ise Osmanlı Dönemi'nde Tarsus'a kurulmuş, elde edilen elektrik ile ancak sokaklar ve birkaç konut



aydınlatılmıştır. İstanbul'da elektrik 1914 yılında kurulan Silahtarağa Elektrik Santrali ile birlikte geniş çaplı olarak kullanılmış, ulaşımda da elektrikli tramvaylara geçilmiştir (Özdemir, 2016, s. 20-24). Ankara'da ise sokakların aydınlatılması 1921 yılında gazyağı jeneratörleri ile sağlanmıştır. İlk elektrik santrali Cumhuriyet Dönemi'nde 1925 yılında Bentderesi'nde kurulmuş, buradan elde edilen enerji belediye binası ve birkaç konutta kullanılmıştır. Şehrin aydınlatılması için 1926 yılında Güvercinlik'te bulunan Çimento Fabrikası içine elektrik santrali kurulmuş ve şebeke dağılımı sağlanmıştır. 1929 yılında Maltepe Hava Gazı Fabrikası içine elektrik santrali inşa edilmiş ve genişletilerek 1933 yılında santral yapısı tamamlanmıştır (Karayaman, 2014, s. 52-61). Dönemin Ankara'sında konut birimleri ve sanayi yerleşkelerinin aydınlatılması ve ısıtılmasını sağlayan bu fabrika başkentini geliştirmiş teknoloji ve mühendislik yönünü, dönemin mimari anlayışını aktaran bir yapı hâline gelmiştir (Cihanger, 2012, s. 30).

Hareketli yol ile şehirde ilerlerken Mr. Con Hülya ve rehberi çatısı, kapı ve penceresi olmayan tamamlanmamış gibi görünen köşkler, evler görürler. Rehber, Avrupa ve Amerika'daki eski evlerin tersine buradaki yapıların -diş etmenler kontrol altında olduğu için- çatıya, cama ihtiyacı olmadığını aktarmıştır (Karay, 2009, s. 29). Çünkü Karay'ın Ankara'sı "...şehrimizde şemsiyeye, gamseleye, lastiğe lüzum yoktur; damlar akmaz, palto taşınmaz, rutubet olmaz. Havada tahavvülât (değişiklikler) olmayacağı için hastalıklar da nadirdir!" şeklinde betimlenen bir kurguya sahiptir. Tıpkı metindeki gibi kısa süre sonra Ankara'da Yenişehir ve Çankaya'da kübik evler olarak anılan düz çatılı, kepenksiz, geniş pencere, geometrik kütle formlarını kullanan yapılar tercih edilmeye başlanacaktır (Bozdoğan, 2015, s.245-251). Teras çatıları, bezemesiz yüzeyleri, geometrik kütle kurguları ile makine estetiğinin temsilcisi olan bu yapılar yeni rejimin modernleşme fikirlerinin somut verileri hâline gelmiştir. Aynı zamanda inşa edilirken kullanılan yapı malzemesi, vitrifiye elemanları, teknik donanımları ve betonarme sistem günün yapı teknolojisini ve yeni rejimin ilerleme ideallerini yansıtmıştır. Ancak eserin yazıldığı yıllarda dönemin Ankara'sının yapılı çevresini oluşturan yapılar kerpiç ve hımıştan oluşan, çatılı geleneksel konut dokusudur (Bilgen, 1985, s. 17). Planlama çalışmalarından sonra inşa edilen bahçeli konut ve apartmanlarda yeni yeni modern yaşam düzenini tarifleyen mutfak, banyo, kaloriferler, elektrik ve su tesisatı görülmeye başlanmıştır. Eserde aktarılan gündelik yaşamı şekillendiren ko-

nutlar dışa dönük biçimlenmişken, gerçekte kendi içinde örgütlenen bir yapıya sahiptir. Tasarlanan Ankara'da inşa edilen konutlar da eserdekine benzer sosyal ve kent hayatıyla bütünleşen yapılardır.

Kahramanlar bir otelde konaklamaktadır. Çok hızlı hareket eden asansör ile erişilen otel odasının tamamen boş olduğu, yalnızca duvarda, yatak, hamam, yemek gibi tüm ihtiyaçların temin edileceği, telefon santraline benzer bir aygıtın bulunduğu görülmüştür. Kahramanın aygıtın düğmesine basıp bir anda odayı hamama dönüştürmesi, bir anda çırılçıplak kalması ve sıcak su ile temizlenip daha sonra aynı hızla hamamı odaya çevirmesi ve sedirde uzanması anlatılmıştır. Tüm bu olup bitenlerin oldukça hızlı gerçekleştiği vurgulanmıştır (Karay, 2009, s. 31-33). Bu kurgu gerçek hayattaki karşılığı ile oldukça tezat oluşturmaktadır. Ankara'ya gelen sivil, asker ve bürokratlar konaklama şartları oldukça kötü olan Taşhan'da, Hammönü'ndeki bekar odalarında ya da yerli ailelerin köhne konutlarında pansiyoner olarak kalmaktadır (Bilgen, 1985, s. 18). Ankara Palas ancak 1927 yılında açılacaktır. Dönem şartlarında su tesisatının olmadığı, gusülhanelerde temizliğin gerçekleştiği düşünüldüğünde hikâye oldukça modern ve teknolojik bir mekân kurgusuna sahiptir. Otel odasının boş ve dönüştürülebilir olması dönemin yaşam alanlarındaki sabit raf, sedir, yüklük, duvar nişleri gibi eşyalar ile zıtlık taşırken, odanın çok amaçlı kullanımını geleneksel evlerdeki oda ile paralel bir kurgudadır. Asansör kullanımı doğrultusunda otel yapısının yüksek bir bina olduğu düşünülebilir. Fakat dönemin Ankara'sında en yüksek yapıların altı ve yedi kattan oluşan Birinci ve İkinci Vakıf Apartmanları olduğu görülmektedir.

Kurgu Ankara'nın şehir silüeti içinde oldukça büyük bir bina olan yapı Mr. Con Hülya'ya rehberi tarafından Büyük Millet Meclisi sarayı olarak tanıtılmıştır. Bu kadar anıtsal bir büyüklükte olmasına rağmen Meclis binası sembolik bir niteliğe sahiptir, öyle ki içerisi boştur, aynı zamanda nazır, müdür, kumandan, vali olan milletvekilleri telefon aracılığı ile toplantı yaparlar (Karay, 2009, s. 29). Yeni rejimin ideallerinin simgesi olarak kentsel mekân içinde yer alan yönetim yapıları, muhalif bir tarafta duran yazar tarafından otorite temsili olarak esere aktarılmış olabilir. Tasarlanan Ankara'da da hikâyedekine benzer şekilde meclis ve kamu binaları odak noktası olarak kurgulanmıştır. Yapılar, dönemin mimarlık anlayışı bağlamında anıtsal nitelikleri ön plana çıkaracak ölçekte tasarlanmıştır.



Çalışmaya konu olan eserlerden *Hülya Bu Ya...* muhalif bir duruşa sahip Karay tarafından yazılmış, Cumhuriyet'in Batılı düşünce sistemi doğrultusunda bilim ve teknoloji sayesinde ilerleme isteği hikâyede ironik bir dil ile aktarılmıştır. Yeni rejimin halkı tek tipleştirdiği, toplum mühendisliği görevini üstlendiği düşüncesi; (Yiğitler, 2014, s. 605) eserde karakter değerlendirmesi yapan "ruh makinesi," "adalet ve kanun terazisi," yapay bir dölleme ve geliştirme icadı olan kişiyi üniversite mezunu sağlıklı bir birey olarak yetiştiren "adam makinesi" ile eleştirilmiştir. Bilim ve teknoloji ile hem doğal yaşam hem insan kontrol altına alınmıştır. Gündelik hayat, makinelerin düzenlediği bir sistem dâhilinde yaşanmaktadır. Makineler doğal döngüleri buna bağlı olarak yaşamı, kent örgütlenmesini standartlaştırmakta ve yeni bir sistem yaratmaktadır. Yeni rejimin ancak bilimsel, akılcı bir altyapı ile modernleşebileceği, ilerleyeceği fikri eleştirilmekte ve tezat bir bakışla makine kontrolünde karanlık bir tablo çizilmektedir. Karay'ın Ankara'sı teknoloji ve makineleşmenin sonucunda oluşmuş hız, devinim, dönüşüm çerçevesinde kurgulanmıştır. Eserde betimlenen Ankara'nın ve kenti oluşturan yapıların baskıcı, kontrolcü yapısının yarattığı olumsuz atmosfer bağlamında, rejim idealleri doğrultusunda bilim ve teknoloji ışığında ilerleme ve modernleşmenin sağlanabileceği görüşü ile tasarlanan Ankara'dan oldukça uzak olduğu görülmektedir.

Karay'ın eserinde geleneksel yaşamın izleri kent kurgusunda yer almazken; tasarlanan Ankara eski kent ile birlikte yeni bir yaşam alanı kurmayı amaçlamıştır. *Hülya Bu Ya...*, bağlamdan kopuk şekilde kurgulanmış yaklaşımla distopya eserleri ile; geçmişin izlerinden kurtulma, gelenekle ilişkiyi kesme, tarih boyunca edinilmiş bilgi birikimini reddetme, geçmiş toplum düzenini kökten değiştirme, standartlaşma ve ideal durumu yakalama fikirleri bağlamında kesişmektedir. Karay bu bağlamı, yeni ideolojinin teknoloji ve bilim isteği çerçevesinde kurgulamıştır; Cumhuriyetin ilerleme ve modernleşme isteğini, onu eleştirmek için bir araç olarak kullanmış, içinde bulunduğu durumu toplumsal, siyasal, sosyal yapıyı ironik bir dil ile ele almış bunun sonucunda otoriter olarak gördüğü yeni durum için distopik bir dünya tasarlamıştır.

Ankara romanı ise Millî Mücadele ruhu ile Atatürk önderliğinde ideal Türkiye'ye ulaşma hedefi üzerine kuruludur (Karaosmanoğlu, 2018, s. 9). Yazar tarafından Atatürk'ün ilke ve inkılapları doğrultusunda sanat, eğitim, spor, bilim alanlarında ileriye giden, dönemin bütün olumsuzluklarından sıyrılmış, ütopyacı bir bakış açısı

bağlamında şekillenen ideal bir ülke kurgusu oluşturulmuştur (Dağ, 2017, s. 142).

Ankara

Karaosmanoğlu tarafından 1934 yılında yazılan roman, ana karakter Selma Hanım'ın hayatına paralel şekilde Ankara'da yaşanan değişimleri aktarmaktadır. Selma Hanım'ın yaşamı ve bu bağlamda *Ankara*, yazar tarafından üç eşikten oluşan bir kurguda anlatılmıştır. Birinci kısım 1920'li yıllardaki Millî Mücadele Dönemi'ni; ikinci kısım savaşın bitişinden üç yıl sonra başlayan, modernleşmeyi yanlış yorumlayarak yozlaşmış, bireysel çıkarların ön planda olduğu dönemi; üçüncü kısım ise Cumhuriyet'in onuncu yıl kutlamalarından dört yıl sonrasını ve yazarın hayalindeki ideal Ankara olarak düşlediği her yönden ilerlemiş bir toplumu aktarmaktadır. Romanda her üç dönem için betimlenen mekân ve yaşam kurguları mimarlık, modernleşme ve teknoloji bağlamında değerlendirilmiştir.

Millî Mücadele Dönemi'ni ele alan ilk kısım, Selma Hanım ve eşi Nazif'in İstanbul'dan Ankara'ya gelişlerini ve Ankara'daki yaşamlarını konu edinmektedir. Yolculukları yaylı ve yük arabalarında geçmiş, konforlu olmayan, temizlik koşulları kötü hanlarda konaklamışlardır. Nazif ve Selma Hanım dönemin Ankara'sında göç ile gelenler için barınma seçeneklerinden biri olan, eski kent içerisinde bulunan yerli bir ailenin evinde kiracı olarak yaşamaya başlamışlardır. Saçaklı, kırma çatılı, kerpiç evlerden oluşan, sokaklarında büyükbaş hayvanların gezdiği, akşam ezanından sonra karanlık ve sessizliğe bürünen Tacettin Mahallesi, dönemin Ankara gündelik yaşamı ile paralellik göstermektedir. Geleneksel bir yapı olan evin ortak avlusu gündelik işlerin gerçekleştiği, ahşap abdesthanenin bulunduğu ve bunun getirisi olarak hijyen koşulları düşük, kendine has ağır kokusu olan bir alandır. Kalabalık bir aileye göre küçük olan konutta, tahtakurusu bulunmakta, taşıma su kullanılmakta, mutfakta yemek pişirmek ve kışın ısınmak için mangal yakılmaktadır (Karaosmanoğlu, 2018, s. 14-33). Dönemin Ankara'sında, eski kentte uygun yaşama alanı bulamayanlar için, varlıklı kişilerin ya da büyük devlet memurlarının tercih ettiği Çankaya, Dikmen, Ayrancı, Keçiören, Etlik, Tuzluca'yır, Kayaş sayfiye yerlerindeki bağ evleri kullanılmıştır (Bilgen, 85, s. 19). Benzer şekilde eserde de Nazif'in mebus arkadaşı Murat Bey ve ailesi Etlik'te bulunan yolları bozuk, yalnızca araba ya da hayvanlar ile ulaşılan bir bağ evinde yaşamaktadır (Karaosmanoğlu, 2018, s. 35). Selma Hanım ve Nazif sık sık



Murat Bey'in bu bağ evinde toplanıp, Binbaşı Hakkı Bey ile at gezilerine çıkmakta ve Ankara'nın sayfiye yerlerini, Çankaya'yı, buranın kırmızı pencere, kerpiç evli, bol ağaçlıklı bağlarını gezmektedirler (Karaosmanoğlu, 2018, s. 63). Ankara'da geçirilen bu süreç zarfında Millî Mücadele ruhu ve Binbaşı Hakkı Bey'in etkisi ile Selma Hanım, İstanbul'dan gelen ince, narin, kırılğan hâlden (Karaosmanoğlu, 2018, s. 25) cephe gerisinde görev alan, mücadele ruhu yaşayan birisi hâline evrilmiştir (Karaosmanoğlu, 2018, s. 84-88). Yazarın bu bölümde Ankara'nın gündelik hayat izliğini nesnel bir gözle aktardığı görülmektedir. Cumhuriyet öncesi mevcut durumun çevresel koşullarının detaylı şekilde betimlenmesi, hem modernleşme idealleri doğrultusunda yeniden tasarlanan başkent hem de yazarın son bölümde kurguladığı sağlıklı, hijyenik, konfor koşulları yüksek, gerekli altyapı hizmetlerine sahip ideal geleceğin dönemin Ankara'sı ile karşılaştırılmasını sağlamış ve modernleşme hedefleri doğrultusunda yaşanan değişimi roman içerisinde vurgulu hâle getirmiştir.

Kitabın ikinci bölümünde Selma Hanım yeni kentte, Millî Mücadele zamanlarında hayran olduğu Hakkı Bey ile evli olarak yaşamaktadır. Selma Hanım ve Hakkı Bey'in yeni kentte yer alan konutları, dikdörtgen biçiminde pencerelere, kübik tavan ve içindeki dairesel işlemlere sahip ve cilalı, ipek kaplı, kuş tüyü dolgulu, aynalı gösterişli mobilyalar ile bezenmiş, salamandıra (seyyar soba) ile ısıtılan konforlu bir ev olarak tasvir edilmiştir (Karaosmanoğlu, 2018, s. 95, 100). Savaşın bitişinden üç yıl sonrası olan bu dönemde Selma Hanım, askerlik görevini bırakıp iş hayatına atılan Hakkı Bey ve toplumsal çevreleri, alaf-ranga eğlence geceleri, akşam yemeği toplantıları, dans geceleri, çay partileri gibi etkinlikler düzenlemektedir. Kadınların ve erkeklerin Avrupalı gibi giyinmesi, dans etmesi, yaşaması, eğlenmesi önemli hâle gelmiştir. Karakterler bu gibi davranışlar sergileyerek modernlik idealinin gerçekleştiğini, medeniyet yolunda büyük adımlar atıldığını düşünmüşlerdir (Karaosmanoğlu, 2018, s. 106). Selma Hanım'ın çevresinin yaşadığı değişimden ve yeninin karşılığı olan modern bağlamda var olma çabalarından söz edilen ikinci bölüm, modernleşen Ankara'da gerçekleşen sosyal ve kültürel kırılmanın bir göstergesidir. Karaosmanoğlu, Cumhuriyet'in ideali olan ilerleme ve modernleşmenin bir görüntü olarak algılanmasını, yanlış yorumlanmasını eleştirel bir dille aktarmıştır.

Gündelik yaşamdaki bu modernleşme çabasının ötesinde dönemin Ankara'sında nüfuslu kişilerin, emlakçıların kişisel çıkarları ön planda tutulmakta ve söz konusu tutum

doğrultusunda imar faaliyetleri bağlamında arsa spekülasyonları, yolsuzluklar ortaya çıkmaktadır (Yavuz, 1981, s. 27-28). Bahsi geçen yozlaşmalar romanda yaratılan bir karakter aracılığı ile aktarılmıştır. Kahramanlardan biri olan Murat Bey, mebusluk görevini bırakmış ve arsa spekülasyonları ile anılmaya başlamış böylece dönemin en zengin insanlarından biri olmuştur. Kavaklıdere'de yer alan kuleli, verandalı bir konakta yaşadığı aktarılmıştır (Karaosmanoğlu, 2018, s. 106). Eserde yaşanan sosyokültürel değişimlere paralel olarak gündelik hayatın yaşandığı mekânın da dönüştüğü gözlemlenmekte, modern yaşamın yeni konutlarının iç mekân kurgusu ve kütle biçimlenişleri yazar tarafından aktarılmaktadır. Geleneksel mahalle ve konutu terk edip, yeni bir eve taşınan Selma Hanım ve Murat Bey'in konutları yeni kent'te inşa edilen yapıların özelliklerini taşır. Yeni kentin fiziksel kurgusu "Yeni Bir Şehir Kurmak: Ankara 1923-1933" sergisinde yer alan 1933 yılına tarihlenmiş "Varolmayan Kartpostallar" isimli görsel üzerinden okunabilir. Konutların romanda betimlenen yapılarla paralel şekilde kırma çatılı, kuleli, kemerli kapı veya pencere açıklığına sahip, az katlı tekil yapılar olduğu görülmektedir (Cengizkan ve Cengizkan, Aralık 2019/Ocak 2020) (Şekil 5).

Romanda betimlenen Murat Bey'e ait konağın Birinci Ulusal Mimarlık anlayışı bağlamında tasarlandığı söylenebilir. Bu anlayış bağlamında inşa edilen yapılardan biri de 1927 yılında açılan, simetrik plan kurgusuna sahip ve bu akstan giriş alan, geniş saçakları, girişi vurgulayan kubbesi ve çini kaplamaları ile Ankara Palas'tır (Hasol, 2017, s. 48). 1920'li yılların başında her odasında dört, beş kişinin barındığı, yıpranmış, paslanmış karyolaların bulunduğu, yer yataklarında konaklanan Taşhan'dan sonra (Karaosmanoğlu, 2018, s. 19-20) geniş hol ve salonları ile Ankara Palas açılmıştır. Baloların, kutlamaların düzenlendiği Ankara Palas romanda yeni rejimin modern yaşamının mekânsal karşılığı olarak kullanılmıştır. Yapı, geleneksel yaşam ile modern yaşamın birbirinden keskin bir şekilde ayrı aktığı başkent modern yüzü ile gündelik yaşamdaki yeniliklerin geleneksel dünyada kavranamayışının eşik noktası olarak eserde yer almıştır.

Büyük bir hızla inşa edilen Ankara'da dönemin mimarlık anlayışı yazar tarafından kuleli, saçaklı ve çevresini saran hendekler ile bir şatoyu andıran; sivri kemerli pencereler, bezemeli saçakları ile Osmanlı medrese ve imarethanelerinin uygunsuz bir kopyası olan yabancı ve garip bir mimarlık şeklinde tanımlanmıştır. Bu inşaat faaliyetlerine paralel olarak, şehir silüetinde resmî binalar, yapının ve



Şekil 5. “Bir Şehir Kurmak: Ankara 1923-1933” sergisi “Varolmayan Kartpostallar” görselinde başkent Ankara’nın yeni silüeti.

Kaynak: Bir Şehir Kurmak: Ankara 1923-1933 Araştırma Ekibi, Cengizkan, 2019.

yaptırmanın zevkine göre şekil ve renk almış apartmanlar, tekil konutlar görülmeye başlamıştır (Karaosmanoğlu, 2018, s. 127).

1920’li yılların sonunda, yazarın ifade ettiği şekli ile ace-milik ve zevksizlik yerini modernist mimariye bırakmış ve birçok yapı kulelerinden, bezemelerinden, saçaklarından arındırılarak yalınlaştırılmıştır. İlk önce saçaklı ve kuleli bir evde oturan Hakkı Bey ve Selma Hanım dönemin modern mimari anlayışına uygun, kübik mimarinin ilk örneklerinden biri olan konuta yerleşmişlerdir. Uluslararası üslup bağlamında tasarlanan konutun köşeleri baştan başa camlı, gizli aydınlatmaların kullanıldığı, elektrik ile aydınlatılan, Berlin ve Paris modasına göre eşyalar ile döşenmiş bir yapıdır (Karaosmanoğlu, 2018, s. 128-131). Modern yaşamın yeni sunum biçiminin nasıl olacağına dair arayışlar Karaosmanoğlu tarafından romanda aktarılmıştır. Roman kahramanlarına ait sivil mimarlık örneklerinin eserin bölümlerine göre farklılaşan biçimlenişinde bu arayış takip edilebilmektedir. Yeni rejimin teknoloji ve modernleşmeye dair düşüncelerini gösterecek yeni ifade biçimi olarak yapıyı çevre tasarımında mo-

dernist mimarinin rasyonel dili benimsemiştir. Benzer şekilde Cumhuriyetin teknoloji ve ilerleme düşüncesinin ifade aracı olan elektrifikasyon roman içerisinde dönemin yapı çevresini anlatmak için vurgulanmıştır. Bu yıllarda dönemin Ankara’sında da sokak ve konutların aydınlatılmasında elektrik kullanılmaktadır (Karayaman, 2014, s. 60). Eserdeki mobilya ve tasarım anlayışı yazar tarafından “...dişçi sandalyesini andıran koltuklar, ameliyat masasına benzeyen sedirler, bir otomobil içi gibi kanepe, eski zahire ambarlarından hiçbir farkı olmayan büfeler, vitrinler, acayip, korkunç biblolar, çıplak duvar, çıplak yer, soğuk bir klinik pırlıtsı...” şeklinde betimlenerek, eleştirel bir tutum ile ele alınmıştır (Karaosmanoğlu, 2018, s. 131). Bu eleştirel tutuma paralel olarak dönemin karikatür ve yazılarında kübik mimari, paraya düşkünlük, aç gözlülük, kâr beklentisi ile özdeşleştirilmiş, yozlaşmış hayat tarzı ile bağlantısı kurulmuştur (Bozdoğan, 2015, s. 256). Benzer şekilde yeni kent kurgusu da eleştirel bir gözle değerlendirilmiş, Selma Hanım aracılığı ile aktarılmıştır. Selma Hanım, birbirinden uzakta, bahçe duvarları ile çevrili konutları bencilik ve bireysellik kalesi olarak yorumlamıştır. Elektrikle aydınlatılmış fakat



sessiz, ıssız olan cadde ve yerleşim alanında bir mahalle yakınlığı kurulamamış, evlerden sokağa taşan bir sesin olmadığı, çocukların ve gençlerin neşesinden yoksun, ailelerin üzüntü ve sevinçlerinin paylaşılmadığı soğuk bir ortam oluşmuştur. Selma Hanım, Tacettin Mahallesi ve oradaki tanıdıklarına özlem duymaktadır (Karaosmanoğlu, 2018, s. 149).

Romanda dönemin Ankara'sının planlama anlayışına paralel olarak yeni kent kendi modernleşme anlayışı doğrultusunda sosyal yapısını ve fiziksel çevresini kurgularken, eski kent değişmeden varlığını sürdürmektedir. Eski kentin mahallelerinde çok pahalı olduğu için elektrik ve henüz tamamlanmadığı için su tesisatı bulunmamakta, eski gündelik yaşam alışkanlıkları devam etmektedir (Karaosmanoğlu, 2018, s. 123, 134). Eski ve yeni kentin sosyal hayatı ve bu hayatın yaşandığı fiziksel çevre, aynı zaman diliminde fakat birbirinden kopuk bir şekilde sürüp gitmektedir. Batı kültürü tarzında biçimlenen giyim kuşam, konutlar, kamu yapıları, düzenlenen eğlence etkinlikleri, yerli Ankara halkı ve köylüleri tarafından yabancılanmış, anlaşılmamış ve iki hayat arasında derin ayrımlar yaşanmıştır. Karaosmanoğlu bu dönemi Millî Mücadele ruhunun yitirildiği, modernliğin karikatürize edildiği bir dönem olarak aktarmıştır (Karaosmanoğlu, 2018, s. 9). Tacettin Mahallesi romanda Ankara'nın Cumhuriyet öncesi durumunu gösteren, geçmişe ait öteki mekân olarak kullanılmıştır. Yeni kent ilerlemenin, modernleşmenin karşılığıdır fakat bu yenilikler yaşamsal alana derinlikli aktarılmadığı, sadece dış görünüşte kaldığı düşüncesi ile yazar tarafından eleştirilmiştir. Romanda, ne geçmişin köhneleşmiş durumunu aktaran Tacettin Mahallesi'nin ne de modernleşmeyi içi boşaltılmış bir kabuk olarak yaşayan yeni kentin bilim, teknoloji, ilerleme ve modernleşme idealleri taşıyan Cumhuriyetin bir karşılığı olmadığı savunulmuştur.

Romanın üçüncü bölümü Karaosmanoğlu'nun düşüncesindeki ideal Türkiye'nin varacağı durumu aktarmaktadır. Eserin ana karakteri olan, yeni kent hayatının anlamsızlığının farkına varan Selma Hanım, askerlik mesleği ile birlikte mücadele ruhunu, birlik bilincini kaybetmiş, derinliksiz ve amaçsız bir yaşam tarzını benimsemiş olan Hakkı Bey'den boşanmış, kendisi gibi ilerleme düşüncesine sahip Neşet Sabit ile evlenmiştir. Cumhuriyet'in onuncu yıl kutlamalarından dört sene sonrası ile yirminci yıl kutlamalarına kadar olan zaman dilimi ütöpik bir kurgu ile anlatılmıştır. Cumhuriyet'in ideolojilerini benimseyen Karaosmanoğlu, umutlu bir bakış açısıyla yarattığı

gelecek Ankara kurgusunda ilerleme, modernleşme ve medenileşme ideallerinin toplum tarafından anlaşılması ve uygulanabilmesi ile mümkün olabileceği düşüncesindedir. Bu öğretici bağlamda ancak yeni ideolojinin ortaya koyduğu ilkeler doğrultusunda örgütlenen bir yaşam ile çağdaş bir dünyaya kavuşulabilir. Bahsi geçen bağlamda oluşan ütopya kurgusu didaktik yapının olumlu karşılanması ile Karay'ın yeni ideolojiyi baskıcı, otoriter, denetleyici olarak gördüğü ve bu doğrultuda yarattığı distopik tasarımdan farklılaşır.

Geleceğin Ankara'sında Selma Hanım kızlar için oluşturulmuş bir eğitim kurumunu idare etmekte, Neşet Sabit bir yandan İçtimai Mükellefiyet Teşkilatı'nda çalışmakta, bir yandan Büyük Devlet Tiyatrosu'na oyun hazırlamakta ve de Türk Akademiyası'na roman yetiştirmektedir. Bu dönem toplumsal yapının kuvvetli olduğu, yeni şeylerin üretildiği, sürekli çalışılan bir zaman olarak kurgulanmıştır. Gündelik hayat kır gezileri, ülkenin kendi kültürü ile şekillenmiş sanat faaliyetleri, spor aktiviteleri, stadyumda gerçekleşen müsabakalar ile halkla iç içe geçirilmekte, toplumun tüm bireyleri ile birlikte eğlenilmektedir (Karaosmanoğlu, 2018, s. 171-178). Romanda değinilen eğitim ve kamusal alan kullanımları benzer şekilde başkentinde de modern yaşamının örgütlendiği odak noktalarıdır. İlerlemenin eğitim ışığında sağlanması inancı ile kurulmuş, modernleşmenin ifade biçimi olan modernist tasarım estetiği ile inşa edilmiş okul, enstitü, fakülte gibi eğitim yapıları inşa edilmiştir. Yeni başkentte kültürel, sosyal gelişmenin aracı olarak görülen kamusal mekânlar oluşturulmuştur. Gençlik Parkı ve stadyum bu kamusal alanlara verilebilecek örneklerdir.

Kamusal alanlara vurgu yapılan eserde stadyum ayrıca betimlenmiş, 1937 yılında beton ve Ankara taşından yalın, sağlam yapılı olacak şekilde inşa edildiği aktarılmıştır (Karaosmanoğlu, 2018, s. 171-178). Dönemin Ankara'sında sosyal tesisleri ve spor alanlarını içerecek bir spor kompleksi yarışmasında yarışmayı kazanan (1936) Vietti-Violi'nin stadyum projesinin (Korkmaz, 2007, s. 42) açılışı yapılabilecek kadar Cumhuriyet Bayramı kutlamaları ahşap, derme çatma tribünler ve toprak zemin üzerinde yapılmıştır (Karaosmanoğlu, 2018, s. 171). Bu sebeple romanda stadyumu betimlemek için kullanılan betonarme karkas sistem vurgusu, yalınlık, sağlamlık ifadeleri teknoloji ve modernleşme bağlamında dönemin başkentini kurgularken önemli hâle gelmektedir. Aynı bağlamın ürünü olan 19 Mayıs Stadyumu dönemin mimarlık anlayışını ve stadyum yapılarının ortak özellikleri

rinin izini sürmektedir. Yaygın bir yaklaşım olarak Cumhurbaşkanlığı locasının üstü betonarme saçak ile kapatılmış, servis hacimleri bu tribünün altında çözülmüş, diğer tribünlerin altında ise strüktür açık bırakılmıştır. Kapalı tribün, kübik kütle, cam yüzeyleri, betonarme saçak ve yalın cephe kurgusu ile modernist tasarım anlayışının özelliklerini yansıtmaktadır (Korkmaz, 2007, s. 40-54). Stat modernist mimari anlayışı temsil etmesine ek olarak, inşaat alandaki bataklık zeminin ıslah edilmesi, uygun betonarme temellerin inşası ve tribününün taşıyıcı sistemi ile dönemin teknolojik standartlarını temsil et-

mesi açısından önemlidir (Örmecioglu ve Arslan Selçuk, 2005) (Şekil 6A ve 6B).

19 Mayıs Stadyumu'nun yanı sıra Ankara'da inşa edilmiş olan silo, fabrika, köprü, havacılık sanayi, baraj yapıları Cumhuriyet'in ilerleme ve modernleşme amaçlarının kentsel yaşamda karşılık bulduğu mekânlardır. Savaştan yeni çıkmış, kuvvetli bir endüstri altyapısı olmayan, tarım ekonomisine dayalı bir ülke için bu mekânlar ve teknoloji toplumsal değişimin, ulaşılacak istenilen çağdaşlaşma isteğinin somut karşılıklarıdır. Bahsi geçen yapılar



Şekil 6A. ve 6B.

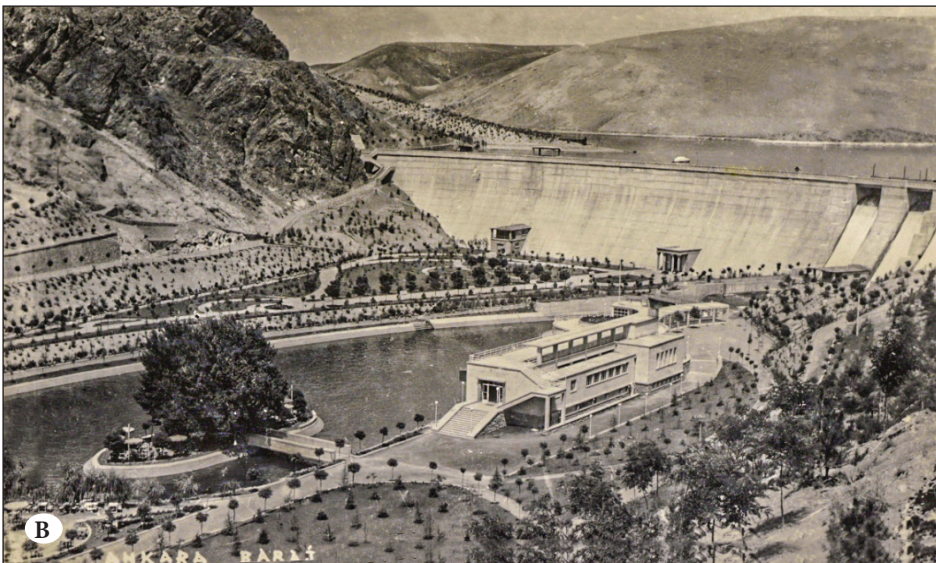
Cumhuriyetin 10. yıl kutlamalarının yapıldığı ahşap tribünler; 19 Mayıs Stadyumu'nun modernist dilde inşa edilmiş betonarme karkas tribünleri ve saçak tasarımı.

Kaynak: 6A. SALT Araştırma, KOD: AHANKA210; 6B. VEKAM Kütüphanesi ve Arşivi, Envanter No: 0075.



modernist tasarım dilleri ile bu idealleri görselleştirmekle birlikte dönemin çağdaş yapı sistemlerini ve malzemelerini kullanmaları açısından teknolojik gelişmenin önemli birer simgesi hâline gelmiştir. Romanda bilim ve teknoloji alanındaki gelişmeler klasik merhemlere benzemeyen gençlik iksirinin üretildiđi Ankara Merkez Laboratuvarı üzerinden aktarılmıştır (Karaosmanođlu, 2018, s. 208). Ancak tasarlanan başkentte inşa edilen köprü, baraj, fabrika gibi yapılar hem Cumhuriyet'in tanıtılması için iletişim araçlarında kullanılmış hem de birey ve toplumun gündelik hayatını şekillendirmiştir. Bu bağlamda yeni re-

jimin imarı kentsel tasarım yaklaşımı, kamusal alanları, sivil mimarlık örnekleri, kamu yapıları, endüstri yapıları, altyapı sistemleri ve diđer bileşenler ile başlı başına bir modernleşme aracı olarak gördüğü ve yeni ideolojiye hizmet edecek şekilde kurguladıđı söylenebilir. Bu bağlamda İstanbul ve istasyona bağlantı yolunda yer alan, Ankara Çayı üzerine 1925-1926 yıllarında inşa edilen Atatürk Orman Çiftliđi Köprüsü (Şekil 7A), aynı yıllar arasında Çubuk Çayı üzerindeki Etlik ve Ziraat Mektebi Köprüleri, Beypazarı bağlantı yolu üzerindeki Onuncu-yıl Köprüsü (1934), Çankırı bağlantı yolunda yer alan



Şekil 7A. ve 7B. Teknoloji ve modernleşmenin karşılığı olarak Atatürk Orman Çiftliđi Köprüsü; Teknolojik ilerleme ve modern yaşamın ikonu olarak Çubuk Barajı ve çevresindeki kamusal alanlar. Kaynak: 7A. SALT Araştırma, Kod: AHANKA218; 7B. AHANKA110.



Tüney Köprüsü (1935) Erken Cumhuriyet Dönemi'nde betonarme sistem ile inşa edilmiş köprülere örnek verilebilir (Karacan, 2005, s. 34-35). Köprülere ek olarak Ankara'da marangoz fabrikası (1921), silah fabrikası (1923), fişek fabrikası (1928), çimento fabrikası (1928), gaz maskesi fabrikası (1935), bira fabrikası (1937) (Evsile, 2018, s. 112-114), buz fabrikası, soğuk hava fabrikası, un fabrikası (Cırık, 2005, s. 85) gibi üretim tesisleri açılmıştır. Havacılık sanayisi bağlamında 1925 yılında uçak ve motor üretmek amacı ile merkezi Ankara olan Tayyare Otomobil ve Motor Türk Anonim Şirketi kurulmuştur, 1942 yılında Etimesgut Uçak Fabrikası açılmıştır (İmamoglu, 2006, s. 53-54). Endüstrileşmeyi amaçlayan yeni rejim bu amacı gerçekleştirecek ekonomik kaynağı tarım ürünlerinden elde etmeyi planlamıştır. Bu bağlamda tarımda modernleşme adımları olarak betonarme silo yapıları tasarlanmıştır. 1933-1937 yılları arasında Ankara'da Polatlı ve merkez siloları inşa edilmiştir. Siloların dönemin ileri yapı teknolojisi olan betonarme kullanımı ve silonun kendisinin bir makine olmasından dolayı, inşa edildiği zamanda teknolojiyi temsil eden yapılardan olduğu söylenebilir (Örmecioglu, 2006, s. 48-50). Cumhuriyet Dönemi'nin ilk ve en önemli baraj yapısı olan Çubuk Barajı 1936 yılında açılmıştır (Şekil 7B). Türkiye'nin yurt dışında tanınması için çıkarılan *La Turquie Kematiste* dergisinde barajla ilgili makale yayınlanmış ve yeni rejim için sembolik bir anlam yüklenmiştir. Dönemin modern sulama teknikleri, makineli tarım ideali için başlangıç aşamasını oluşturmuştur. Barajın sosyal tesislerini oluşturan su ile bağlantılı gazino ve restoran tasarım bağlamında modernist anlayışı, yapım teknikleri açısından teknolojik ilerlemeyi temsil etmektedir (Zelef, 2006, s. 41-42). Aynı zamanda baraj yapısının etrafında kamusal bir kullanım örgütleyerek toplum ve yeni ideolojinin üretimleri arasında bütünsel bir yaşam kurgusu yaratmanın hedeflendiği söylenebilir.

Romadaki Ankara gündelik yaşamında Jansen Planı'nda kurgulanan ana caddenin henüz canlı ve kalabalık ruhu yakalayamadığı fakat ana aksa bağlanan, mahalleler arasındaki sokakların canlı olduğu aktarılmıştır. Eski kentin organik ve içe dönük yapıya sahip geleneksel yerleşim alanı, tasarlanmış düzenlenmiş mahallelere taşınmış, buradaki ticaret alanları yıkılmış merkezdeki modern dükkân ve mağazalara yerleştirilmiştir (Karaosmanoğlu, 2018, s. 176). Bu durumun Jansen Planı'nın eski ve yeni kenti birlikte ele alması ve eski kenti koruması fikrine ters düştüğü görülmektedir. Ancak eserdeki bu yıkım hem

geleniğin düşünce sisteminden hem de modern yaşamın gereklerini karşılamayan, eskinin uzantısı olan fiziksel çevreden kurtularak sosyal, kültürel, çevresel alanlarda gerçekleşen dönüşümü temsil etmektedir. Yazarın ütopyik gelecek kurgusu kendi karanlık köklerinden kurtulmuş, çağdaş bir çevre, toplum ve gündelik hayat inşa etmiştir.

Romanın ikinci bölümünde anlatılan yozlaşmış eğlence hayatının ve dönemin Ankara'sının içe dönük yaşamının aksine Selma Hanım ve Neşet Sabit'in eğlenmek için gittikleri Pınarbaşı'ndaki kabare zevkle döşenmiş, lüks istenci ve Batı özentiğinden çok ressamların yapmış olduğu duvar veya tavan resimleri, heykeltıraşın elinden çıkmış çeşmesi, memleketin her yöresinin özgün kültürünü temsil eden programları ile sanatın yaşandığı bir yerdir (Karaosmanoğlu, 2018, s. 176, 203). Kabarenin iç mekân düzenlemesi dönemin yapı ustası, ev sahibi ve gayrimüslim ustaların elinden çıkan, onların beğeni ve zevkini yansıtan anlayıştan ve modernist mimarının yazara göre soğuk, steril etkisinden uzaklaşmıştır. Sanatçıların kendi kültürel ve sanatsal anlayışları doğrultusunda ürettikleri yeni tasarım yaklaşımları ile oluşturulmuş bir mekândır.

Neşet Sabit ve Selma Hanım, Kaledibi'nden Cebeciye doğru uzanan eğimli arazide, güneş alan, yapıların birbirinin manzarasını kesmediği, geniş teraslı, amfi tiyatro şeklindeki bir apartmanda yaşamaktadırlar. Selma Hanım ve Neşet Sabit'in konutlarından gördükleri şehir manzarası ıssızlıktan, renksizlikten, yeşil tepelerin izlendiği, beyaz köylerin görüldüğü, birbiri ile bağlantılı araç ve yaya yolları ile örülmüş, otobüs, otomobil, motosiklet, bisiklet, yaya hareketinin izlendiği bir seyir yeri hâline dönüşmüştür (Karaosmanoğlu, 2018, s. 185, 237). Roman kahramanları yeni kentten uzaklaşmıştır, yazarın kendi ütopyasında modernleşme ve ilerleme anlayışı ile kurguladığı konutta ve yapı çevrede yaşamalarını devam ettirmektedirler. Tasvir edilen konut ne Vakıf Apartmanları gibi Birinci Ulusal Mimarlık akımının özelliklerini ne de kübik konutların modernist tasarım dilini taşımaktadır. Cumhuriyet ideallerinin toplum tarafından benimsenmesi doğrultusunda kent kendi özgün kültürel ortamını ve yapı çevresini yaratmıştır. Ulaşımın çok zor olduğu, yaylı, yük arabası ya da kağnılar ile ulaşım sağlandığı, sadece birkaç otomobilin bulunduğu Ankara'dan, herkesin erişebileceği ulaşım araçlarının bulunduğu, her yerleşmeyi birbirine bağlayan yolların tasvir edildiği bir şehre dönüşmüştür. Sessiz, karanlık, içe dönük bir hayattan kamusal alanlarda vakit geçirilen, halk ile bütünleşen bir gündelik yaşam tasviri yapılmıştır.



Bu ütöplast başkent tasarımı sonrasında Karaosmanođlu, romanın yayınlanmasından otuz yıl sonra romanın üçüncü baskısına yazdığı notta, Ankara'nın ikinci bölümde anlatılan yaşam içinde bođulduđunu ifade etmiştir (Karaosmanođlu, 2018, s. 9).

Sonuç

Çalışmaya konu olan her iki eser de Cumhuriyet'in teknoloji, modernleşme ve ilerleme ideallerini konu edinmişler; ancak bu idealleri kendi görüşlerine paralel şekilde ele alınmışlardır. Osmanlı İmparatorluğu'nun çöküş, Millî Mücadele'nin başlangıç dönemi olan 1921'de, Cumhuriyete karşı muhalif bir zeminde duran Karay tarafından yazılmış olan *Hülya Bu Ya...* eserinde yeni rejimin modernleşme idealleri ironik bir dille ele alınmıştır. Cumhuriyet ideolojisini benimseyen Karaosmanođlu ise bir yandan *Ankara* romanında modernleşme kavramının yüzeysel olarak algılanmasını, bunun sonucunda yozlaşmış bir toplumun oluşmasını eleştirirken diđer yandan çağdaşlaşma, ilerleme isteđinin toplum tarafından içselleştirilmesi sonucunda oluşacak ideal dünyanın tasvirini yapmıştır. Bu doğrultuda farklı görüşe sahip yazarların, gelecekteki Cumhuriyet başkenti tahayyüllerini iki tezat bağlamda kurguladıkları tespit edilmiştir.

Karay, *Hülya Bu Ya...* eserinde teknoloji ve makineleşmeyi Cumhuriyet'e karşı muhalif tavrını ortaya koymak için araç olarak kullanmıştır. Karay'ın hikâyesinde tasvir ettiği Ankara hız, teknoloji, makine, standartlaşma üzerine kurgulanmış bir kenttir ve dönemin Ankara'sının gündelik yaşamı ile zıtlıklar içerisindedir. Yazar, ekonomik yönden zayıf, yapı teknolojisi ve malzemesi bağlamında olgunluđa erişememiş bir ortamda bilim ve üstün teknoloji sayesinde ileri gitmiş, mekânîk bir şehir tahayyülü ortaya koymuştur. Yazarın tasarladığı dünya hız, hareket, yükseklik gibi modern kavramları, demiryolu ulaşımını, makinaları, elektrifikasyonu, bilim ve teknolojinin toplumsal ve bireysel yaşam rutinindeki kullanımını vurgulamaktadır. Geçmişle bađı tamamen kopmuş gibi görünen bu kurgu kentte geleneđe dair hiçbir iz görülemezken, makinaların egemenliğinde örgütlenmiş bir gündelik hayat tarzı betimlenmiştir. Mevsim döngülerine müdahale eden, rüzgârı, gün ışığını kontrol altında tutan aygıtlar, bilim ve teknolojinin tahakküm aracı olarak kullanıldığını göstermektedir. Benzer şekilde elektrik gündelik hayat üzerinde kontrol edici, denetleyici bir konumdadır. İdeal insan yetiştirmek için makineler tasarlanmıştır. Fütürist bir tavrı ile makineleşmiş bir dünya kurgulayan *Hülya Bu*

Ya... eserinde distopyaya dönüşebilecek bir gelecek yaratmıştır. Makine ve teknoloji ürünü bu dünyanın Cumhuriyet ideallerinin gerçekleştirilme biçimine karşı geliştirilen karamsar bir kurgu olduđu söylenilebilir. Yazar tarafından tasarlanan makineleşmiş dünyada, mevsim döngüsü, rüzgâr yönü, gece ve gündüz süresi, insanın büyüme evresi gibi süreçleri kontrol altında tutan teknolojik gelişmeler Cumhuriyet'in ideallerini gerçekleştirme biçimi eleştiren unsurlardır. Karay'ın yorumuna göre Cumhuriyet'in her alanda gerçekleştirmeyi amaçladığı modernleşme isteđi doğrultusunda toplum üzerinde kurduđu otoriter tavrı eserde ironik bir dille aktarılmıştır.

Ankara romanı ise Cumhuriyet'in ilanından önceki dönem ile başlayıp bir kentin başkent olma sürecindeki dönüşümü hem yapılı çevre hem de sosyokültürel alanda yaşanan kırılmalar ile birlikte ele almıştır. Roman Erken Cumhuriyet Dönemi'nde yaşanan modernleşme izleđi ile paralel süreçte ilerlemekte, eserin son bölümünde ise modernleşme, ilerleme tutkusu doğrultusunda geleceğin Ankara'sı kurgulanmaktadır. Yazarın ideal Cumhuriyet başkentini aktardığı bölüm geçmişin izlerinden tamamen kurtulmuş, inkılapların izinde yükselen, Cumhuriyet ideallerinin toplum tarafından anlaşılıp, benimsendiđi, sanat, bilim, spor, toplumsal yaşam alanlarında oldukça ileride olan ütöplast bir görünüm sunmaktadır. Bu bağlamda modern yaşam şeklini destekleyen stadyumun, tiyatro, kabare gibi kamusal alanların, demiryolu, karayolu ulaşım sistemlerinin, konfor koşulları yüksek konut yapılarının inşa edildiđi aktarılmaktadır. Roman kurgusunda bu yapıların biçimsel özellikleri tam olarak betimlenmemiş olsa da modernleşmenin toplum tarafından içselleştirilmesi ile oluşmuş özgün kültürel yapı ile bağlantılı, gelişmiş sanat anlayışı doğrultusunda tasarlanmış; dönemin teknolojik imkânları ile inşa edilmiş bir yapılı çevrenin yansıtıldığı görülür. Eserde toplumu yeni rejimin ideallerini tüm yönleri ile benimsemiş, yaşamını Cumhuriyet'in idealleri bağlamında şekillendirmiş olarak aktarılması ve bu doğrultuda özgün bir kentsel ve mimari tasarım dili üretildiđini sezdirilmesi daha çok sosyal yaşam üzerinden anlatılan ütöplast bir kurgu oluşturmuştur. Karaosmanođlu bilim, teknoloji ve modernleşmeyi her bireyin aydınlık, eğitimli, ilerlemiş birer vatandaş olduđu toplum biçimi ve bu düşünce ile her köşesinin güzelleştiđi, yaşama koşullarının iyileştiđi, bakımlı, gelişmiş bir kent silüeti çizmekte kullanmıştır.

Karay ve Karaosmanođlu'nun eserleri arasındaki fark, Cumhuriyet hedeflerinin gerçekleştirilme biçimlerine



getirdikleri yaklaşımdır. Karaosmanoğlu didaktik bir söylem ile toplum ve birey tarafından modernleşme isteğinin kavranıp, uygulandığı ve bu bağlamda çalışkan, üretken, mutlu, sağlıklı, kültürlü bir toplum ve yapılı çevrenin üretildiği ütopyik bir dünya tasvir ederken; Karay bu söylemin baskıcı, denetleyici olduğu fikri ile doğal yaşamı, gündelik hayatı makine ve teknoloji ile kontrol eden, bilimsel gelişmelerin toplumu tahakküm altında tuttuğu bir distopya evreni yaratmıştır.

Ankara romanının ilk iki bölümünde Karaosmanoğlu tarafından aktarılan “gerçek Ankara’nın” süreç içerisinde geçirdiği modern fiziksel dönüşüm ise teknolojik ilerleme ve makineleşme bağlamında atılan ilerici adımlar ile kuvvetlendirilmek istenmiştir. Bu isteğin somut göstergesi olan fabrika, silo, baraj, köprü, havacılık sanayisi yapıları da idealist bağlamda ilerlemenin, çağdaşlaşmanın ikonları olarak yüceltilmiştir. Ancak *Hülya Bu Ya...* eserinde betimlenen makineleşmiş fütürist dünyanın bütüncül ama distopik kent kurgusundan farklı olarak başkentte teknoloji ve makineleşme isteği doğrultusunda inşa edilen yapılar kentsel mekân örgütlenmesinde tekil örnekler olarak yer alabilmişlerdir. Tekil bile olsa bu teknolojik ikonlar modern yaşamın ve ilerlemenin sembolleri olarak gündelik hayatın içinde, sanat üretimlerinde, basılı ve görsel iletişim mecralarında, ülke tanıtımında yoğun olarak kullanılmıştır. *Ankara* romanındaki ütopyik Ankara betimlemesinde ise teknoloji ve makineleşme ürünlerine direkt yer verilmemiş; ilerleme ve teknolojik gelişmelerin sonucunda oluşan modern mekândaki yaşama odaklanılmıştır. Bu bağlamda denilebilir ki Cumhuriyet idealleri doğrultusunda tasarlanıp inşa edilen başkent Ankara’nın kentsel mekânı; birey ve toplumun, ilerleme ve modernleşme fikrini içselleştirdiği bir yaşam kültürüne, planlama ve mimari tasarıma sahip; teknoloji ile insan arasında dengeli ilişkilerin kurulduğu uzlaşılı alanıdır.

Kaynakça

- 19 Mayıs Stadyumu [fotoğraf]. (1936). Ankara Fotoğraf, Kartpostal ve Gravür Koleksiyonu (Envanter no:0075), VEKAM Kütüphanesi ve Arşivi, Ankara.
- Akyol Aycan, G. (2012). Erken Cumhuriyet Dönemi Türk romanlarında edebiyat algısı ve Türk Edebiyatının dönemlerine bakış. *Turkish Studies*, 7(3), 173-181.
- Aslanoğlu, İ. (2000). 1928-1946 Döneminde Ankara’da yapılan resmi yapıların mimarisinin değerlendirilmesi. A.Tükel Yavuz (Ed.), *Tarih içinde Ankara Eylül 1981 seminer bildirileri, 28-29-30 Eylül 1981 içinde* (s. 271-286). Ankara: T.B.M.M. Basımevi.
- Aslanoğlu, İ. (2010). *Erken Cumhuriyet Dönemi mimarlığı 1923-1938*. İstanbul: Bilge Kültür Sanat.
- Atatürk Orman Çiftliği Köprüsü [Mimar Necati çekimi]. (06.04.1929). (KOD: AHANKA218). SALT Araştırma: Kent, Toplum ve Ekonomi Arşivi. <https://archives.saltresearch.org/handle/123456789/208086> adresinden erişildi.
- Bademli, R. R. (1985). 1920-40 Döneminde Eski Ankara’nın yazgısını etkileyen tutumlar. *Mimarlık*, 2(3), 10-16.
- Bayraktar, A. N. (2016). Başkent Ankara’da Cumhuriyet sonrası yaşanan büyük değişim: modern yaşam kurgusu ve modern mekânlar. *Ankara Araştırmaları Dergisi*, 4(1), 67-80.
- Bilecen, G. (1982). Vakıflar Genel Müdürlüğü’nün turizme katkısı. *Vakıflar Dergisi*, 14, 147-158.
- Bilgen, H. (1985). Ankara’da günlük yaşam 1928-38. *Mimarlık*, 2(3), 17-21.
- Bozdoğan, S. (2015). *Modernizm ve ulusun inşası*. (Birkan, T. Çev.). İstanbul: Metis Yayınları.
- Cengizkan, A. (2002). *Modernin saati*. İstanbul: Boyut Yayın Grubu.
- Cengizkan, M. (2019). Varolmayan kartpostallar: Demirtepe’deki üç tip Uybadin konutu ile arkada Kızılay Meydanı’nda Cemil Uybadin konutu, 1933 [Bir Şehir Kurmak: Ankara 1923-1933 Araştırma Ekibi]. <http://mugengengizkan.blogspot.com/2018/05/kitap-bir-sehir-kurmak-ankara-1923-1933.html> adresinden erişildi.
- Cengizkan, A. (2022). Ankara “Yeni Şehir”in kuruluşu: “Erken Cumhuriyet konutu”nu anlamak. *METU Journal of the Faculty of Architecture*, Accepted Manuscript, DOI: 10.4305/METU.JFA.2022.1.2
- Cengizkan, A. ve Cengizkan, N. M. (Aralık 2019/Ocak 2020). Bir şehir kurmak: Ankara 1923-1933. [Söyleşi]. *XXI*, 185. <https://xxi.com.tr/sayilar/aralik-2019-ocak-2020> adresinden erişildi.
- Cırık, U. (2005). Ankara’nın ilk endüstri bölgesi - kaybolan tarih. *Planlama Dergisi*, (4), 84-93.
- Cihanger, D. (2012). Endüstri mirasının değeri ve korunma sorunu: Maltepe Havagazı Fabrikası’nın izleri silinirken. *Planlama Dergisi*, 52(1-2), 29-36.
- Cumhuriyetin 10. yıl kutlamalarının yapıldığı ahşap tribünler (t.y.). (KOD: AHANKA210). SALT Araştırma: Kent, Toplum ve Ekonomi Arşivi. <https://archives.saltresearch.org/handle/123456789/208078> adresinden erişildi.
- Çörekçioğlu, H. (2015). *Modernite ve ütopya, ütopya 1984 ve mülksüzler üzerinden*. Bursa: Sentez Yayıncılık.
- Çubuk Barajı (t.y.). (KOD: AHANKA110) SALT Araştırma: Kent, Toplum ve Ekonomi Arşivi. <https://archives.saltresearch.org/handle/123456789/107039> adresinden erişildi.
- Dağ, N. (2017). *Cumhuriyet Dönemi Türk romanında ütopya (1923-1950)*. Yayımlanmamış Doktora Tezi, Adıyaman Üniversitesi, Sosyal Bilimler Enstitüsü, Adıyaman.



- Dürüşken, Ç. (2009). Sunuş. Eyüp Çoraklı (Ed.). Ç. Dürüşken (Çev.), *Ütopya* (3. Basım) içinde (s. 7-24). İstanbul: Alfa Basım Yayım Dağıtım.
- Evsile, M. (2018). Cumhuriyet Döneminde sanayileşme faaliyetleri (1923-1950). *Journal of History Studies*, 10(8), 109-119.
- Fotoğraflarla Yeni Ankara Garı. (1937). (Kod: ABK002). SALT Araştırma: Kent, Toplum ve Ekonomi Arşivi. <https://archives.saltresearch.org/handle/123456789/195591> adresinden erişildi.
- Hasol, D. (2017). *20. Yüzyıl Türkiye mimarlığı*. İstanbul: Yem Yayınları.
- İmamoğlu, B. (2006). Cumhuriyet Dönemi endüstri mirası hacıvacılık sanayi yapıları. *Dosya* 3, 45, 53-59.
- Karacan, Ö. (2005). *Atatürk döneminde yapılan karayolları, barajlar ve limanlar (1923-1938)*. Yayınlanmamış Yüksek Lisans Tezi, Ankara Üniversitesi, Türk İnkılap Tarihi Enstitüsü, Ankara.
- Karaosmanoğlu, Y.K. (2018). *Ankara*. İstanbul: İletişim Yayınları.
- Karay, R. H. (2009). *Ago Paşa'nın hatıratı*. İstanbul: İnkılap Yayınları.
- Karayaman, M. (2014). Ankara Elektrik Türk Anonim Şirketi tarihçesi (1929-1939). *Osmanlı Bilimi Araştırmaları*, 16(1), 50-72.
- Korkmaz, Z. (2007). *Ankara 19 Mayıs Stadyumu'nu (Ankara Milli Stadı'nı) okumak: Erken Cumhuriyet Dönemi'nde mekân, toplumsal yaşantı ve ideoloji ilişkisi*. Yayınlanmamış Yüksek Lisans Tezi, Gazi Üniversitesi, Fen Bilimleri Enstitüsü, Ankara.
- Küçükçoskun, Y. (2006). *1980-2005 Dönemi Türk Edebiyatında ütopyik romanlar ve ütopyanın kurgusu*. Yayınlanmamış Yüksek Lisans Tezi, Süleyman Demirel Üniversitesi, Sosyal Bilimler Enstitüsü, Isparta.
- Nalbantoğlu, G. (2000). 1928-1946 döneminde Ankara'da yapılan konutların mimarisinin değerlendirilmesi. A. Tükel Yavuz (Ed.), *Tarih içinde Ankara Eylül 1981 seminer bildirileri, 28-29-30 Eylül 1981* içinde (s. 253-270). Ankara: T.B.M.M. Basımevi.
- Örmecioglu, H. T. (2006). Erken Cumhuriyet Dönemi'nde tarihsel endüstrinin betonarme anıtları: silolar. *Dosya* 3, 45, 48-52.
- Örmecioglu, H. T. ve Arslan Selçuk, S. (2005). Erken Cumhuriyet Döneminde betonarme teknolojisi: Ankara stadyum ve hipodrom yapıları. *Docomomo_tr Türkiye Mimarlığında Modernizmin Yerel Açılımları II. Poster Sunuşları*, 11-12 Kasım 2005, İzmir. URL: <https://drive.google.com/file/d/1WBFm0GC4VDoLkgbm97v0-MZPziOR5g5F/view>
- Özcan, Z. (2018). Art Deco a frustrated style and reflections from Ankara – Turkey. *Grid Dergisi*, 1(1), 77-100.
- Özdemir, N. (2016). İmparatorluktan Cumhuriyete Türkiye'de elektriğin tarihsel gelişimi (1850-1938). *Osmanlı Medeniyeti Araştırmaları Dergisi*, 2(3), 17-32.
- Özgen Y. ve Büyüktolu, R. (2016). Cumhuriyetin ilk barajı: Çubuk Barajı (1929-1936). *Ankara Üniversitesi Türk İnkılap Tarihi Enstitüsü Atatürk Yolu Dergisi*, 59, 87-110.
- Soysüren, A. H. ve Yıldız, N. (2017). Erken Cumhuriyet Döneminde Türk Sinemasının ulus-devlet politikalarıyla ilişkisi üzerine bir değerlendirme. *Karadeniz Uluslararası Bilimsel Dergi*, 35(35), 95-110.
- Tankut, G. (1998). Ankara'nın planlı imarı ve şehir mimarisi. *Mimarlık*, 284, 20-21.
- Tankut, G. (2000). Jansen Planı: uygulama sorunları ve cumhuriyet bürokrasisinin kent planına yaklaşımı. A.Tükel Yavuz (Ed.), *Tarih İçinde Ankara Eylül 1981 Seminer Bildirileri, 28-29-30 Eylül 1981* içinde (s. 301-316). Ankara: T.B.M.M. Basımevi.
- Tektaş, E. ve Akalın, A. (2020). Değişen ve dönüşen bir kentte eski-yeni çelişkisi: Ankara Tren Garı-Ankara YHT Garı. *Mimarlık*, 412, 68-72.
- Uyanık, S. (2011). *Osmanlı-Türk anlatılarında bilime yönelişin mantığı ve gelecek tasarıları (19. yüzyıl sonu ve erken 20. yüzyıl)*. Yayınlanmamış Doktora Tezi, İhsan Doğramacı Bilkent Üniversitesi, Ekonomi ve Sosyal Bilimler Enstitüsü, Ankara.
- Yavuz, F. (1981). Başkent Ankara ve Jansen. *O.D.T.Ü. Mimarlık Fakültesi Dergisi*, 7(1), 25-33.
- Yavuz, Y. (2000). 1923-1928 Ankara'sında konut sorunu ve konut gelişmesi. A.Tükel Yavuz (Ed.), *Tarih içinde Ankara Eylül 1981 seminer bildirileri, 28-29-30 Eylül 1981* içinde (s. 233-252). Ankara: T.B.M.M. Basımevi.
- Yenişehir'den Ankara Kalesi'ne bakış [fotoğraf]. (t.y.). Ankara Fotoğraf, Kartpostal ve Gravür Koleksiyonu (2145), VEKAM Kütüphanesi ve Arşivi, Ankara.
- Yiğitler, Ş. Ş. (2014). İki Cumhuriyet bilimkurgusu: "Hülya Bu Ya..." ve "Büyük Kukuriko" adlı öyküler. *The Journal of Academic Social Science Studies*, 24, 595-615.
- Zelef, M. H. (2006). Çubuk Barajı, gazinosu ve su süzgeci. *Dosya* 3, 45, 41-47.
- Zorkul, T. (2015). Ütopik bir hikâye: yurda dönüş. *Uluslararası Sosyal Araştırmalar Dergisi*, 8(40), 207-216.

