



Ankara'da Yeni Mamak Kentsel Dönüşüm Projesi Ölçeğinde Dönüşen Mekânlar, Değişen Gündelik Hayat Pratikleri*

*Spatial Transformations and Changing Everyday Life Practices in the New Mamak Urban Regeneration Project, Ankara***

Burcu GÖKÖZKUT

Araştırma Görevlisi, Afyon Kocatepe Üniversitesi, Coğrafya Bölümü, Afyonkarahisar
bgokozkut@aku.edu.tr
ORCID ID: 0000-0002-2214-8327

Mehmet SOMUNCU

Prof. Dr., Öğretim Üyesi, Ankara Üniversitesi, Coğrafya Bölümü, Ankara
mehmet.somuncu@ankara.edu.tr
ORCID ID: 0000-0001-8890-0537

DOI: 10.5505/jas.2019.48030

Öz

Neoliberal politikaların kent mekânındaki yansıması olan kentsel dönüşüm projeleri 1980'lerden günümüze hız kazanmıştır. Birçok farklı alanda yapılabilen projeler, Türkiye'de genellikle gecekondu alanları üzerinde olmaktadır. Ankara'daki en büyük gecekondu mahallerinden bir kısmına ev sahipliği yapan Mamak, Yeni Mamak Kentsel Dönüşüm Projesi ile alan büyüklüğü, konut ve kişi sayısı bakımından devasa bir kentsel dönüşüm projesinin merkezi olmuştur. Böylesi büyük bir proje, yarattığı dönüşüm ve yerinden edilme nedeniyle birçok problemin ortaya çıkmasına neden olmuştur. Buna göre çalışmanın amacı, Yeni Mamak Kentsel Dönüşüm Projesi ile mekândaki dönüşümü ve bu dönüşümün yarattığı sosyo-ekonomik değişimi tespit etmektir. Aynı zamanda, bir kentsel dönüşüm projesi ile yeni ve eski mekânlar arasında oluşan çatışma ve tezadlıkları, proje ile yer değiştiren gecekondu kesimin neoliberal baskı karşısında borçlandırılmasını ve değişen günlük hayat pratiklerini incelemektir. Özellikle projenin biten etaplarındaki yüksek katlı apartmanlar ile inşaat çalışmalarının başlamadığı etaplardaki gecekondu alanları arasında mekânsal bir çelişki ortaya çıkmakta, bu çelişki apartmanda yaşayanlar ile gecekondu yaşayanlar arasında çatışmaya dönüşmektedir. Bu nedenle çalışma evreni projenin tamamlandığı 1. Etap ile inşaatın başlamadığı 2. Etap olarak seçilmiştir. Çalışmada nitel araştırma yöntemi kullanılmıştır. Veri toplama aracı olarak farklı paydaş gruplardan bireylerle derinlemesine görüşme yapılmıştır. Çalışmada derinlemesine görüşme yapılacak üç örneklem grubu belirlenmiştir. Bu gruplar, Yeni Mamak Kentsel Dönüşüm Proje alanında yaşayan yerel halk, Ankara Büyükşehir Belediyesi'nde bu projede çalışan ve Mamak Belediyesinde görevli belediye görevlileri ve kent çalışmalarında uzman olan akademisyenler olmuştur. Derinlemesine görüşmelerden elde edilen veriler betimsel analiz yöntemi ile analiz edilmiştir. Çalışmada, proje alanında yeni yapılan apartmanlara geçen gecekondu kesimin eski yaşam tarzına büyük özlem duyduğu, yeni yaşam koşullarına alışmakta zorluk çektiği, bu durumun da mekânla tezadlık oluşturacak görüntüler ortaya çıkardığı tespit edilmiştir.

Anahtar sözcükler: Kentsel Dönüşüm, Gecekondu, Neoliberalizm, Yeni Mamak Kentsel Dönüşüm Projesi, Ankara

* Makale, Afyon Kocatepe Üniversitesi, Sosyal Bilimler Enstitüsü, Coğrafya Bilim Dalında gerçekleştirilen "Kentsel Dönüşüm Projelerinin Sosyo-Mekânsal Analizi: Yeni Mamak Kentsel Dönüşüm Projesi Örneği" adlı yüksek lisans tezine dayandırılarak hazırlanmıştır.

** This paper is based on the master's thesis titled "Socio-Spatial Analysis of Urban Transformation Projects: The Case of the New Mamak Urban Transformation Project" at Afyon Kocatepe University, Institute of Social Sciences, Department of Geography.



Abstract

The number of urban regeneration projects, which are the reflection of neoliberal policies on urban space, have increased since the 1980s. Regeneration projects can be implemented in many different places but in Turkey they are usually carried out on squatter areas (illegal housing areas). The "New Mamak Urban Regeneration Project" has transformed Mamak, the location of the largest squatter district in Ankara, into a center of a huge urban regeneration project in terms of its area, number of flats and its inhabitants. This large project has caused a number of problems due to its transformative impact and dislocated original residents. The aim of the study is to identify the spatial transformations and caused by the New Mamak Urban Regeneration Project and the socio-economic changes that it brought about. Other aims are to examine the conflicts and contrasts between new and old spaces, debiting the residents of squatter houses who were relocated from their homes as part of neoliberal policies, as well as changing everyday life practices. Especially noteworthy is the spatial contradiction between the high-rise apartment buildings nearing their completion and the squatter areas where construction has yet to start. For this reason, case study areas include the stage 1, where the project has already been completed, and stage 2, where construction has not begun. As part of the qualitative research method that was applied in the study, data was collected through in-depth interviews with individuals from different stakeholder groups. Three sample groups were identified: residents, municipal officers charged with implementing the project, and academics who are experts in urban studies. The data obtained from the in-depth interviews were analyzed using the descriptive analysis method. The study showed that the people who originally lived in squatter areas but who then moved to apartment buildings had a longing for their old way of life and had difficulty adapting to their new living conditions. This situation is seen to have created scenes that contrast the newly built spaces.

Keywords: Urban Regeneration, Squatter, Neoliberalism, New Mamak Urban Regeneration Project, Ankara

Giriş

Batı ülkelerinde 1950'li yıllardan günümüze farklı aktörlerin işbirliği ile yapılan kentsel dönüşüm projeleri (KDP) Türkiye'de özellikle 2000'li yıllardan sonra hız kazanmıştır. Kentsel dönüşüm projelerinde dönüşüm ihtiyacının mekânsal ve toplumsal bozulmalardan kaynaklandığı ifade edilirken; fiziksel ve çevresel açıdan köhneleşmiş, sosyal ve ekonomik açıdan çöküntü alanı haline geldiği öne sürülen mekânların iyileştirilmesinin amaçlandığı belirtilmektedir. Bunun sonucunda zamanında af yasaları ile kabul edilen gecekondular alanları, kentlerin büyüyüp, hem kent merkezindeki eski konut alanlarının hem de kentin çeperindeki gecekondular alanlarının birer rant alanı haline gelmesi ve büyük bir kesim tarafından kentlerdeki 'ur' olarak görülmesi nedeniyle Türkiye'deki kentsel dönüşüm projelerinin temel hedefi haline gelmiştir.

Gecekondular alanlarının dönüşümü için yasal dayanaklar oluşturulsa da dönüşümden sonra yapılan yeni yaşam alanlarının sürdürülebilirliği tartışmaya açıktır. Kentsel dönüşüm projelerinin mekânsal açıdan birçok sonucu olacaktır. Bunlardan ilki; gecekondular nedeniyle kır görünümü olan kent mekânlarında, yüksek katlı binaların artmaya başlamasıdır. Bunun yanında ekilip dikilebilen bahçelerin yerine sadece izlemeye yarayan farklı bir

yeşil algısı yaratılmaya çalışılmaktadır. Elbette ki kentsel dönüşüm projelerinin mekânsal etkilerinin yanında sosyal ve ekonomik etkileri de çarpıcıdır. Yaşam tarzları tamamıyla değişen insanlar birçok sosyo-ekonomik sorunla yüzleşmek zorunda kalmaktadır. Ancak Eraydın'a (2006) göre günümüzde 1950 yılındaki gecekondular yoktur. Zamanla gecekondular alanlarının fiziksel yapısının iyileştirilmesi ile bu alanlarda eski çarpık yapılaşma özelliği değiştirilmeye başlanmış ve özellikle kent merkezine yakın alanlar, rant odaklı gözde alanlar haline gelmeye başlamıştır. Gecekonduların ticarileşmeye başlaması (Aydın ve Yazar, 2007) ile Buğra'nın (2010) "ahlaksız konut ekonomisi" dediği süreç de başlamıştır. Gecekonduların iyileşmeye başlaması ile deneyimli gecekondular sahipleri ikinci, üçüncü gecekondularını yapmaya başlamışlar ve bu gecekondularını yeni gelenlere kiraya vererek ek gelir sahibi olmuşlardır (Bayraktar, 2006). Bu dönemde kaçak yapılaşmanın kapsamı da değişmiş, gecekondular tek katlıdan ziyade iki veya üç katlı olarak yapılmaya başlanmıştır. Bu anlamda günümüzde en dikkat çekici durum, kiraya verilen gecekonduların artış göstermesi ve gecekondularda oturanların çoğunlukla kiracı olmasıdır. Bu soruna çözüm üretilebilmek amacıyla 1970'lerden sonra Türkiye'de kentsel dönüşüm projelerinin gündeme geldiği bilinmektedir. 1980'li yıllarda ise küreselleşen dünyada neoliberal poli-



tikalardan etkisiyle kentsel dönüşüm projeleri hız kazanmıştır.

Türkiye'de kent mekânının gecekondu ile dolması, diğer büyük kentlerde de olduğu gibi Ankara kenti için de önemli bir sorun olmaktadır. Öyle ki "1950'lerin başında Ankara Belediye Başkanlığı yapan Atıf Benderlioğlu; geceleri yanına zabıta müdürünü de alarak gecekondu yapılması olası yerlerde çadır kurduğunu, ertesi gün kalktıklarında gecekonduların bir başka yerde yapılmış olduğunu gördüklerini anlatmaktadır" (Karayalçın, 2010). Zamanla bazı gecekondu alanlarını gecekondu dışında kimsenin kullanamaması bu alanlardaki sorunu daha da artırmıştır. Ankara'daki hızlı kentleşmenin bir sonucu olan bu konut bunalımının çözümü için düzenlemeler yapılmış, yasalar çıkarılmıştır.

Ankara'nın doğu girişi olan Mamak, Ankara'ya doğudan gelen göçlerin ilk durağı olmuştur. Burada düşük imkânlar ile barınma sağlayan insanların birçoğu daha sonra çıkartılan imar afları ile yaşadıkları gecekondu tapularını almışlardır. Ancak başkent Ankara'nın doğu girişinin daha güzel görünmesi isteği ile bu arazilerin jeolojik yapısı ve alanda bulunan Hatip Çayı'nın taşma durumu öne sürülerek bu alan kentsel dönüşüm proje alanı ilan edilmiştir. İtirazlara ve anlaşmazlıklara rağmen başlatılan Yeni Mamak Kentsel Dönüşüm Projesi (YMKDP) için 11 etap belirlenmiştir. Arazinin en uygun yeri projede 1. Etap olarak belirlenmiş ve bu etap günümüzde tamamen bitirilip, yeni yapılan konutlara yerleştirilmiştir. Projenin 2. Etabı ise burada yaşayan kişiler ile anlaşılabilmesi nedeniyle aksamıştır.

Çalışma alanı olarak YMDKP'nin seçilmesinin öncelikli nedeni, Ankara'nın doğusunda bulunan Mamak'ta büyük bir gecekondu alanı ve düşük gelirli kesimin bulunmasıdır. Diğer bir nedeni, şimdiye dek yapılmış, alanın büyüklüğü ve bu alandaki konut sayısının fazlalığı bakımından dünyanın en büyük kentsel dönüşüm projesi olarak sunulmasıdır. Kentteki gelir eşitsizliğini, sosyal kutuplaşmayı, mekânsal ayrışmayı, kentsel gerilimi artıran ve kentin sınırlı kaynaklarını belli sınıfların çıkarları için kanalizasyon eden (Öktem, 2006) kentsel dönüşüm projelerinin mega-proje olarak yapıldıklarında yaratacağı yıkım ve doğuracağı yeni mekânlar ile toplumsal yapıdaki değişim kaçınılmaz olacaktır. 11 etabı bulunan YMKDP'nin çalışma içinde sadece 1. ve 2. Etapların incelenecek olmasının nedeni ise, 1. Etaptaki apartmanların bitmesine rağmen, 2. Etaptaki anlaşmazlıklardan dolayı gecekondu yaşamının devam etmesi nedeniyle bu iki

etap arasında hem mekânsal hem de sosyal çatışmanın yaşanmasıdır. Bu doğrultuda çalışmanın amacı, YMKDP ile mekândaki dönüşümü ve bu dönüşümün yarattığı sosyo-ekonomik değişimi tespit etmektir. Aynı zamanda, bir kentsel dönüşüm projesi ile yeni ve eski mekânlar arasında oluşan çatışma ve tezatlıkları, proje ile yer değiştiren gecekondu kesimin neoliberal baskı karşısında borçlandırılmasını ve değişen gündelik hayat pratiklerini incelemektir.

Yöntem

Araştırmada toplum ve mekânı harmanlayan bir mesele olan KDP üzerinde durulacağından nitel araştırma yöntemi kullanılmıştır. Nitel araştırma gözlem, görüşme ve doküman analizi gibi nitel veri toplama yöntemlerinin kullanıldığı, algıların ve olayların doğal ortamda gerçekçi ve bütüncül bir şekilde ortaya konmasına yönelik nitel bir sürecin izlendiği araştırma olarak tanımlanabilmektedir (Yıldırım ve Şimşek, 2013). Araştırma verileri nitel araştırma yöntemlerinden derinlemesine görüşme ve katılımcı gözlem tekniği ile toplanmıştır. Araştırmada paydaş grupları olan yerel halk, akademisyenler ve belediye çalışanları ile görüşmeler yapılmış ve bu görüşmeler gerçekleştirilmek için üç ayrı görüşme formu düzenlenmiştir. Görüşmeler, yarı yapılandırılmış, yönlendirici olmayan, açık uçlu sorulardan oluşmaktadır. Görüşme yapılacak kişilere öncelikle çalışmanın genel çerçevesi hakkında bilgi verilmiştir. Sorular çalışmanın temel araştırma sorularına göre hazırlanmış, güncel olmasına özen gösterilmiştir. Bu görüşmeler sırasında, görüşme yapılan kişilerin izni dâhilinde ses kaydı yapılmış ve not tutulmuştur.

Çalışmada konuşulan kişiler ve gözlemler doğal, gündelik, devam eden toplumsal ortamlarda gerçekleşirken incelenmiş ve görüşmeler kişilerin gündelik hayatları sırasında yapılmıştır. Bu nedenle, görüşmeler esnasında kişilerin kendilerini rahat hissetmeleri için en uygun ortam seçilmiştir. Akademisyen görüşmelerinde uygun ortam ev ya da iş yeri olurken, belediye çalışanları için iş yeri, alandaki görüşmeler için ise iş yerleri, evlerinin veya iş yerlerinin bahçesi ya da alanda bulunan park ve dinlenme alanları olmuştur. Görüşülen kişilerin soruları nasıl ve hangi duygular içinde cevapladığına dikkat edilmiş, gerekli bulunan yerlerde ayrıntılara inilmiştir.

Çalışmada genel olarak iki örneklem tipi kullanılmıştır. Kullanılan ilk örneklem yöntemi *maksimum çeşitlilik örneklem modeli* olmuştur. Bu modelde amaç, seçilen



görel olarak küçük bir örneklem grubundaki kişilerin maksimum çeşitliliğe sahip olmasıdır. Çalışmada örneklem için üç ana grup belirlenmiştir. Bunlar akademisyenler, belediye çalışanları ve alanda yaşayan halk olmuştur. Çalışmada YMKDP sadece tek bir taraf açısından değerlendirilmemiş, bu konuda bilgi ve deneyim sahibi üç farklı grup tarafından değerlendirilmesi nedeniyle örneklem grubunda maksimum çeşitlilik sağlanmıştır. Bu örnekleme modelinin temel amaçlardan bir diğeri olan görüşmeler arasındaki benzer ve karşıt görüşleri bulma durumu çalışmada uygulanmıştır.

Örneklem yöntemlerinden ikincisi *kartopu veya zincirleme örnekleme modeli* olmuştur. Bu yaklaşım, araştırma probleminin ilişkin olarak zengin bilgi kaynağı olabilecek birey veya durumların saptanmasında özellikle etkili olmaktadır. Bu aşama 'Bu konuda en çok bilgi sahibi kimler olabilir?' sorusunun sorulmasıyla başlar (Yıldırım ve Şimşek, 2013). Buna göre çalışmada yapılacak derinlemesine görüşmeler için üç örneklem grubu seçilmiştir. Örneklem gruplarından ilkinin kent, kentsel dönüşüm, gecekondu gibi araştırma sahalarında uzman ve yetkin akademisyenler oluşturmaktadır. Araştırmada derinlemesine görüşme için 5 akademisyen seçilmiştir. Seçilen akademisyenlerin tümü Ankara'da bulunmakta, Türkiye'nin en iyi üniversitelerinde görev yapmaktadırlar. Aynı zamanda görüşülen akademisyenlerin hepsinin kent, kentsel dönüşüm ve gecekondu konularından biri veya hepsi hakkında kitapları ve makaleleri bulunmakta olup alanlarındaki en önemli akademisyenlerdir. Araştırmada akademisyenler A harfi ile kodlanmıştır. İkinci örneklem grubunu Mamak Belediyesi Başkan Yardımcısı ve YMKDP'nde çalışmakta olan veya bu proje hakkında bilgisi olan Ankara Büyükşehir Belediyesi'ndeki çalışanların oluşturduğu 'Belediye Çalışanları' oluşturmaktadır. Bu örneklem grubunda 5 belediye personeli bulunmaktadır. Araştırmada belediye çalışanları B harfi ile kodlanmıştır. Üçüncü örneklem grubunu ise YMKDP alanında yaşayan hane halkı ya da yerel halk oluşturmaktadır. Bu örneklem grubu kendi içinde ikiye ayrılmıştır. Bunlar YMKDP'nin 1. Etap proje alanında yaşayan kesim ile 2. Etap proje alanında yaşayan kesim olmaktadır. Buna göre 1. Etap proje alanından 7 kişi, 2. Etap proje alanından 6 kişi ile derinlemesine görüşme yapılmıştır. Görüşme yapılanlardan 8'i erkek, 5'i kadındır. Bu grup da çalışmada K (katılımcı) harfi ile kodlanmıştır.

Çalışmada durum çalışması ve betimsel analiz uygulanmıştır. Bu yöntemde uygulanan kategorik toplu-

laştırma, konuyla ilişkili anlamlar ortaya çıkacağını umarak elde edilen verilerden örneklerin bir koleksiyonunu araştırılmış ve veri analizden doğal genellemeler geliştirilmiştir (Creswell, 2013). Durum çalışmasında güncel bir konu kendi gerçek yaşam ortamında, birden fazla veri ile çalışılır. Olaylarda kesin bir sınır yoktur, kesin doğru veya kesin yanlış denilemez. Bu çalışmaya göre en başta araştırma yapılacak konu ve bu konuya dair problemler düşünülmüş ve araştırma soruları hazırlanmıştır. Araştırma için belirlenen alanın konuyu ve problemleri yansıtan bir saha olmasına dikkat edilmiştir. Saha araştırması ile veriler toplanmış ve toplanan veriler araştırma problemleriyle ilişkilendirilmiştir. Son olarak elde bulunan ve araştırma problemleriyle ilişkilendirilmiş veriler analiz edilmiş ve yorumlanmıştır. Çalışmada aynı zamanda *bütüncül çoklu durum deseni* kullanılmıştır. Buna göre örneklem üç farklı kesimden seçilmiş ve temel olarak aynı temalar sorgulanmıştır. Bütüncül çoklu durum deseninde önemli olan nokta, araştırmacının her üç grupta da aynı şeylere bakıyor ve aynı konu hakkında verisini topluyor olmasıdır. Ancak bu çalışmada üç gruba sorulan sorular kişilerin bilgi birikim ve deneyim düzeylerinin birbirlerinden farklı olması nedeniyle aynı temanın farklı şekilde yorumlanmasıyla olmuştur.

Neoliberal Politikalar Bağlamında Kentsel Dönüşüm Projeleri

1980'lerden günümüze dek gündemde olan, ancak son yıllarda önem kazanan kentsel dönüşüm kavramı birçok çalışmada tanımlanmaya çalışılmıştır. En genel anlamda, kentsel sorunların çözümünü sağlayan ve değişime uğrayan bir bölgenin ekonomik, fiziksel, sosyal ve çevresel koşullarına kalıcı çözüm sağlamaya çalışan çok kapsamlı bir vizyon, eylem ve alanın yeniden üretilme süreci (Yıldırım, 2006; Görün ve Kara, 2010; Durguter, 2012; Kalağan ve Çiftçi, 2012) olarak tanımlamanın mümkün olduğu kentsel dönüşüm, ilk kez gelişmiş batı ülkelerinin kentlerdeki sosyal ve ekonomik açıdan çöküntü alanlarının yeniden canlandırılmasına yönelik müdahaleler yapması ve yaşanan kentsel büyüme hareketleri sonucunda, bu bölgelerin yıkılıp yeniden yapılması (kentsel yenileme) şeklinde başlamıştır (Ataöv ve Osmay, 2007; Şişman ve Kibaroglu, 2009). Bu nedenle kentsel dönüşümün köklerinin, 1940'ların ikinci yarısında özellikle Avrupa kentlerinde savaşın yarattığı yıkımı ortadan kaldırmak amaçlı başladığını söylemek mümkündür.



1970'li yıllarda ise tüm dünyada ekonomik krizler birbirini izledi. II. Dünya Savaşı sırasında uluslararası para sisteminin kurallarını belirleyen Bretton Woods anlaşması imzalanmış, daha sonra bu anlaşmaya göre Dünya Bankası ve Uluslararası Para Fonu'nun (IMF) kurulmasına karar verilmiştir. Bretton Woods'un Keynesyen ekonomik politikalarla destekleyerek oluşturduğu sosyal devlet anlayışının, yeniden üretilemez hale gelmesi üzerine, hem bir çözüm hem de siyasi bir tepki olarak 1980'li yıllarda neoliberal politikalar ileri sürülmüş ve bu dönemden itibaren neoliberal politikalar hakim ekonomik paradigma haline gelmiştir (Theodore, Peck ve Brenner, 2012; Tekeli, 2013). 1980'lerin ortalarından bu yana neoliberal kent politikaları, geri kalmış mahalle, şehir ve bölgelere servet aktarımının nafi bir çaba olduğuna, bunun yerine, kaynakların dinamik, girişimci büyüme odaklarına kanalize edilmesi gerektiğine hükmederken, şehri müteahhitlere ve spekülör finansçılara devretmenin herkesin yararına olduğunu empoze etmeye çalışmaktadır (Harvey, 2013b). Aynı zamanda neoliberalizm için, devlet eliyle kalkınma inancının yüksek olduğu dönemin yoğun devlet müdahalelerine tepki olarak doğduğunu (Ergüzelöglü Kilim, 2010) ve 1980'lerden günümüze değin birçok ülkenin politik ve ekonomik söylemini etkilediğini söylemek yanlış olmayacaktır.

1980'lerden sonra kent mekânının büyüme ve piyasa disiplini uğruna seferber edilmesi neoliberalizmin temel şartı olmuş, neoliberal politikaları benimseyen yönetimler kentsel alanları büyümenin motoru olarak görmüşlerdir (Eraydın, 2013). Neoliberal politikalarla şekillenen bir kentin karakteristik özelliklerine bakıldığında ise, kamu-özel sektör ortaklığının, mega-projelerin ve dengesiz büyümenin temel öğeleri oluşturduğu görülmektedir. Theodore, Peck ve Brenner'a (2012) göre "neoliberal kentleşmenin mekanizmalarından birisi de yapıli çevrenin ve kentsel formun dönüştürülmesi ve kentin yeniden temsilidir." Yaratıcı yıkım süreci olarak karakterize edilebilecek (Harvey, 2015b) bu dönüşüm ile kentler sürekli olarak dönüşen ve yenilenen mekânlar haline gelmektedir.

Neoliberal politikalar çerçevesinden bakıldığında kent içinde ikili bir oluşum yaratıldığı görülmektedir. Bunlardan ilk oluşum; apartmanlar, siteler, holdingler ve gökdenler, havuzlu lüks siteler ile tuvale kentin 'arzulanan' yüzünü çizerken; vasıfsız ve yoksul göçmenlerin doluştuğu çirkin olarak tasvir edilen kısım tuvalin dışında bırakılmaya çalışılmaktadır. Zamanla bu mahallele-

rin nasıl silineceği problem olmaya başlamış ve kentsel dönüşüm projelerinin odağına kent merkezindeki gecekondular alanları girmiştir. Zaten, neoliberal kent politikalarıyla şekillenen kentsel dönüşüm projeleri sonucunda yeniden üretilecek mekânlar olarak, genellikle tarihsel kent merkezlerine yakın, ulaşım ağlarının gelişmesi ile son derece avantajlı hale gelmiş ve yeterince güvenceli olmayan mülkiyet haklarına sahip eski çöküntü alanları ile gecekondular mahallerinin seçildiği görülmektedir (Kurtuluş, 2006).

Türkiye'de, kentsel dönüşüm denildiğinde akıllara gecekondular bölgelerinin dönüşümü gelmektedir (Ertaş, 2011). 1950'li yıllarda sanayileşme ile birlikte, hızlanan kentleşme süreci sonucunda özellikle yoğun göç alan Ankara, İstanbul, İzmir gibi kentlerde kontrolsüz bir büyüme gerçekleşmiş, hızlı kentleşmeye cevap verecek yeterli konut sunumunun olmaması nedeni ile kentlerde hızla gecekondular alanları oluşmuştur (Uzun, 2006). 1950'li yıllarda başlayan gecekondular süreci ileriki dönemlerde artarak devam etmiş ve zamanla bu gecekondulara yasalarla haklar sağlanmıştır. Türkiye'de 1980 askeri darbesi ile birlikte neoliberal politikalar uygulanmaya başlanmış, özellikle ANAP iktidarı döneminde bu bağlamda önemli adımlar atılmıştır. Böylece, 1980'li yıllarda ekonomi politikalarında köklü değişiklikler yapmak zorunda kalan Türkiye, içe dönük ekonomi politikasını neoliberal çizgide dışa dönük hale getirmiştir demek doğru olacaktır (Tekeli, 2010b). Bu yıllarda Türkiye, küreselleşme ekseninde yaşanan krizden çıkmak ve yeni ekonomik yapılanmayı hayata geçirebilmek için sermayenin birikim alanı olarak kentsel rantları harekete geçirmeye başlamıştır (Göksu ve Bal, 2010). Aydın ve Yazar'a göre (2007) bu dönemde Türkiye'de egemenlik kazanan neoliberal politikalar nedeniyle kentsel rant ve kentsel uçurumlar artmıştır. 1991 ile 2002 arasında Türkiye'de yaşanan ekonomik durgunluk ve siyasal istikrarsızlık neoliberal hegemonyayı zayıflatırken, bu politikaların tekrar dirilişi 2002 sonrasında gerçekleşmiştir (Öktem, 2011). Gerçekten de Türkiye'de 1980'lerde harekete geçirilen ancak tam mekânsallaşamayan neoliberal kentsel pratiklerin, 2000 yılı sonrasında kentsel dönüşüm kavramıyla mekânda kullanımının ağırlık kazandığı görülmektedir. 2000'li yıllardan sonra artık tamamen kapitalist üretim koşullarının devamlılığını sağlayan bir araç olarak görülen kentler (Bıçkı, 2006; Harvey, 2015a), mega projelerin de kaçınılmaz yuvası olmuştur. Sonuç olarak, kentli bir imge sayılmaması nedeniyle gecekondular



duyu dışlayan söylemin yarattığı güçlü düşünsel etki, bir konut türü olarak gecekondunun geçmişteki işlevini yitirmesi ve eski gecekonduların, sermaye birikim süreçleri için yeni ve anlamlı mekânlar haline gelmesi sonucunda; kentin “neşter vurulması gereken urları” olarak tasvir edilen gecekonduların mega projelerin merkezi haline gelmiştir (Aslan, 2006; Şen, 2011).

Yeni Mamak Kentsel Dönüşüm Projesi

Mamak, 1983 yılına kadar Çankaya'nın bir semti iken, bu tarihten itibaren Ankara'nın merkez ilçelerinden biri haline getirilmiştir. Cumhuriyet'in başlarından 1950'lere kadar Ankara'nın en önemli mesire alanı, sebze-meyve bahçeleri ve temiz içme suyu ile ünlü iken, 1950'lerden sonra çarpık kentleşme ve uygulanan yanlış politikalar nedeniyle günümüzdeki imajına dönüşmüştür. Mamak, Ankara'nın doğu girişi olması nedeniyle ülkenin doğusundan Ankara'ya göçen kesim için ilk durak olma özelliği taşımaktadır (Göközkut, 2016). Burası zamanla Ankara'nın en fazla gecekondulaşmış alanlarından biri olmuştur. Öyle ki Ali Cavit Coşkun, 1980'lerde yazmış olduğu 'Mamak' isimli şiirde Mamak'ı şöyle anlatmaktadır: “Ankara'nın doğu yanı/ Çevresini gez de tanı/ Nasıl methedeyim seni/ İstersen kız bana Mamak” (Özaslan, 2014). Burada da görüleceği üzere Mamak uzun süre kırsal tabanlı göç dalgalarına maruz kalmış, başkent içerisinde baştan aşağı gecekonduyu ve yoksulluğu temsil eden bir yer olmuştur. Ancak zamanla oluşturulan bu gecekondular ihtiyaçlara cevap veremez hale gelmiş, sosyal ve fiziksel olarak yıpranmışlardır. Aynı zamanda büyük sermayenin kent mekânına ve özellikle kent merkezlerine yönelmesi ile Ankara'da kentsel dönüşüm projeleri başlamıştır. Bu durum Mamak'ın değer kazanmasına ve bunun sonucunda da öncelikle Çankaya sınırına yakın olan yerlerde kentsel dönüşüm projelerinin başlatılmasına neden olmuştur. Bu projeler içerisinde; Altağaç-Karaağaç-Hüseyin Gazi Kentsel Dönüşüm Projesi, Duralı Alıç Kentsel Dönüşüm Projesi, Ege Kentsel Dönüşüm Projesi, Doğukent Kentsel Dönüşüm Projesi, Gülseren Anayurt Kentsel Yenileme Projesi ve Yatık Musluk – Altınevler Kentsel Dönüşüm Projesi, Mamak'ta yapılmakta olan önemli projelerdir. Mamak'taki KDP'ler incelendiğinde başlangıçta projelerin şehir merkezine yakın yerlerde yapıldığı görülmektedir. Zamanla projeler kentin fiziksel eşitsizlik ve sosyo-ekonomik açıdan da geri kalmış kısmı olan doğu koridoruna doğru kaymaya başlamıştır.

Ankara'nın doğu girişinde bulunması ve geniş bir alanı kaplaması nedeniyle önem arz eden YMKDP, çok

problemlerle bir proje başlama dönemi geçirmiştir. 2008 yılında Mamak Kentsel Dönüşüm Projesi olarak başlayan ve daha sonra Yeni Mamak Kentsel Dönüşüm ve Gelişim Projesi olarak devam eden proje, paydaşlar arasındaki anlaşmazlıklardan dolayı birçok kez 30 günlük durdurma kararı almış ve iptal edilmiştir. Projenin yapımındaki zorluk durumunu ve isminin değişme nedenini A4 şu sözlerle anlatmaktadır: “*Bu çok zor bir proje. O yüzden adı Yeni Mamak, önceden Mamak Kentsel Dönüşümdü. İtirazlar oldu, mahalleler örgütlendi, iptal edildi falan. Sonra bir daha Yeni Mamak olarak çıktı.*” (A4).

Hemen hemen tüm davalar yerel halk lehine sonuçlanıp, davalar sonucunda birkaç kez durdurulmuş olsa da 14.09.2009 tarihinde alınan kararla projeye tekrar başlanılmış ve projenin adı *Yeni Mamak Kentsel Dönüşüm Projesi* olarak değiştirilmiştir. Yine proje en başında Mamak Belediyesi tarafından yürütülürken, çıkan problemler nedeniyle daha sonra Ankara Büyükşehir Belediyesi tarafından yürütülmeye devam edilmiştir.

Dünyada kentsel dönüşüm uygulamaları genel olarak iki biçimde yapılmaktadır: Birincisi yerinde dönüşüm de denilen bir kentin belirli bir bölgesinin etap etap yıkılarak yeniden inşa edilmesidir. İkincisi ise kentin belirli bir bölümünün başka bir yere transfer edilmesi, boşalan evlerin yıkılarak yenilerinin inşa edilmesidir (Kalaycıoğlu, Duduhacıoğlu, Karaçalı ve Beyaz, 2008). YMKDP etaplara ayrılarak yapılan bir kentsel dönüşüm projesi olmasına rağmen, en başta ikinci yöntem kullanılarak yapılmaya başlanmıştır. Buna göre, 1. Etap alanındaki gecekondular hane halkı başka yerlere kiracı olarak gönderilmiş, bu alanın yapımı bittikten sonra buradan ev hakkı olanlar evlerine geçmişlerdir. Ancak daha sonra birinci yöntem uygulamaya konulmuş ve yerinde dönüşüm olarak devam etmiştir. Proje günümüzde 13 mahalleyi kapsamakta ve 11 etapta oluşmaktadır (Şekil 1). YMKDP kapsayan mahalleler şunlardır: Derbent, Dostlar, Araplar, Köstence, Dutluk, Şirintepe, Yeşilbayır, Fahri Korutürk, Üreğil, Büyükkayaç, Küçükayaç, Tepecik, Şahap Güler. Proje alanında toplam nüfus 56.000 kişi olmakla birlikte; en kalabalık mahalle nüfusun %14'ünün yaşadığı Yeşilbayır Mahallesi olurken, nüfusun %5'inin yaşadığı Dutluk Mahallesi nüfusun en az olduğu mahalle olmaktadır. Proje alanındaki toplam gecekondular sayısı 13.807'dir. Gecekondular ile beraber alanda; 11.220 tek katlı, 1.693 iki katlı, 221 üç katlı ve 71 dört katlı bina vardır (Yılmaz, 2011). Hem hak sahiplerinin konutlarının sağlanması hem de alanın altyapı, ulaşım, peyzaj



vb. yatırım programlarının geliştirilmesi için, belediye payına bir miktar satılabilir konut yaptırılması gerekeceğinden, alanda 50.000 kadar konuta ihtiyaç duyulabileceği öngörülmektedir. Ayrıca proje bitiminde alanda 200.000 kişinin yaşaması planlanmaktadır. YMKDP alanında gecekonduların yıkımı ve yeni konutlara başlanması gecekonduların yıkımı ile olan anlaşma ve arazinin yapısına göre belirlenmiştir. Buna göre 1., 4., 5. ve 6. etaplar öncelikli etap olarak belirlenmiştir. Projede etap seçimine alanın morfolojik özelliklerine göre karar verildiğini YMKDP'nde çalışan B2 şu sözlerle açıklamaktadır:

Bana kalırsa vadi tabanı yapılaştırmaya açılmama-lydı. Ama her nasılsa bu alanın proje sonucu jeolojik etütler olumlu geldi. Proje geneli eğimli alan. Yeterli düz alana da 1. etap dendi ve evler yapıldı (...) İnşaat en kolay yapılacak alan da düz alandır. Bu nedenle en düz alan 1. etap olarak seçildi. (B2).

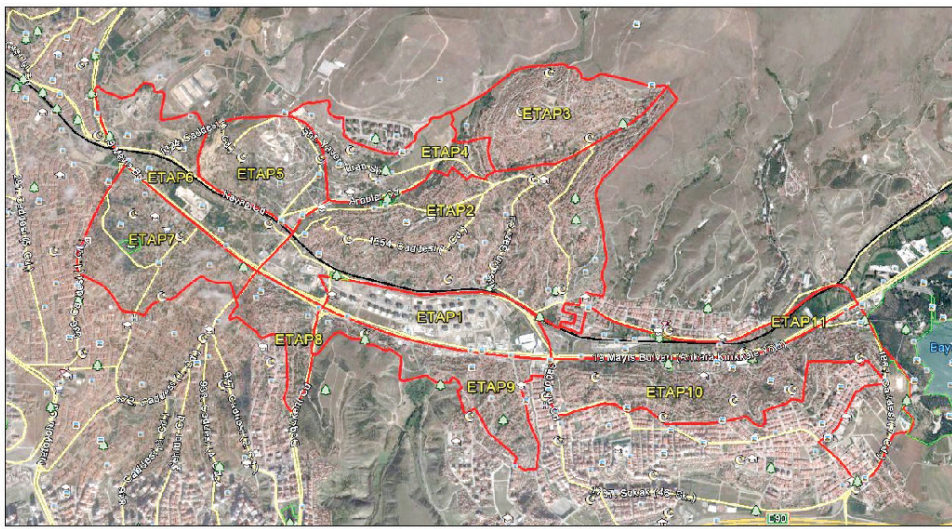
Bu etaplarda teslim edilen, üretimi devam eden veya proje onay aşamasında olan toplam konut adedi 5.150'ye ulaşmış bulunmaktadır. Bu doğrultuda; 1. Etapta 2.358 adet, 4. Etapta 1.181 adet, 5. Etapta 1.150 adet, 6. Etapta 461 adet olmak üzere 5.150 adet konutun üretimi tamamlanmıştır. Bu etapların dışında diğer etaplar ile de

anlaşmalar devam etmektedir. YMKDP'nde çalışan B1 bu durumu şöyle açıklamaktadır:

Şu anda mesela 9 ve 10 numaralı etaplar da Şahap Gürler, Yeşilbayır ve Küçükkayaş bölgeleridir burası, anlaşıldı. 1, 4, 5, 6 ve 7 numaralı etaplar bizim Ankara'dan çıkış istikametinde en sondaki etaplardır. Dedik ki bir de Ankara'ya girerken etapların bir iki tanesine yoğunlaşalım. Bu amaçla 9 ve 10 numaralı etapların bulunduğu üç mahalle Şahapgürler, Küçükkayaş ve Yeşilbayırı kapsıyor. (B1).

Kentsel dönüşüm projelerinin genel amaçları sosyal ve ekonomik yönden geride kalmış mekânsal olarak eskimiş alanların yenilenmesi ve geliştirilmesidir. Yapılan görüşmelere dayanarak YMKP'nin yapılış amacının dört temel etkene dayandığı söylenebilmektedir. Bu etkenlerden ilki alandaki gecekondular sayısının fazlalığı olmuştur. Neoliberal düşünceyle birlikte kentlerdeki gecekondular alanları temizlenmesi gereken bir 'ur' olarak görülmüştür. Bu anlayış kent merkezlerindeki gecekondular gibi kentin çeperine bulunan gecekondulara da karşı durmaktadır. Ankara'ya doğu kısmından giriş yapacaklar Mamak'daki gecekondular alanlarıyla karşılaşacaklardır. Bu nedenle proje amaçlarından biri dışarıdan gelenleri tıpkı Kuzey Ankara

YMKDP Etap Sınırları



Şekil 1. Yeni Mamak Kentsel Dönüşüm Projesi etapları. Kaynak: Ankara Büyükşehir Belediyesi, 2016.



Girişi Kentsel Dönüşüm Projesi'nde de olduğu gibi gecekondulu mahallelerinin karşılaşmasının istenmemesidir. Diğer bir etken alandaki rant durumu olmuştur. Projenin yapılış amacının bir diğer nedeni ise arazi yapısının engebeli olması, Hatip çayının taşma durumu ve genel olarak topoğrafyadaki sıkıntılardır. Projenin amaçlarından sonuncusu ise; Mamak'ta İKEA, Anatolium Alışveriş Merkezi'nin kurulması ve Mamak Çöplüğü Projesi'yle birlikte çöplüğün kaldırılması ile imajı gündün güne değişen Mamak'ta oluşan rant olarak belirtilmiştir.

Kentsel Dönüşümün Toplumsal İzdüşümü

Kentin mekânsal biçimini insan davranışının temel bir belirleyicisi olarak görmek mümkündür (Harvey, 2013a). Bu nedenle zaman zaman kentin mekânsal biçimini değiştirerek buradaki toplumsal düzenin de değiştirilmesi hedeflenebilir. Büyük ölçekli yeniden canlandırma projelerinde proje sonucunda otomatikman o alandaki tüm grupların projenin getirilerinden faydalanacağı (trickle-downeffect) kabul edilse de (Özdemir, 2010), bu varsayım genellikle gecekondulu dönüşümlerinde tam tersi olmaktadır. Kentsel dönüşüm projesi sonucunda yıkıma maruz kalan gecekondulular toplu olarak çok katlı binalara geçmektedirler. Bu durum müstakil bir evde, düşük yoğunluklu bir çevrede, komşularla samimi ilişkiler içinde ve doğaya yakın olarak yaşamaya alışmış gecekondulu ailesinde radikal değişikliklere yol açmaktadır (Erman, 2014). Gecekondulu alanlarındaki sosyal hayatta en önemli ilişkileri de komşuluk ilişkileri oluşturmaktadır. Çoğunluğu tek ve iki katlı gecekonduların oluşturduğu alanlarda yaşayan kişiler gerek evlerinde gerek bahçelerinde oturarak komşuluk ilişkilerini sağlamlaştırmaktadırlar. Gecekondulu yaşamında komşuluk anlayışının aileden farkı yoktur. Aynı bir aile gibi birlikte yiyip-içen, düğününü birlikte yapan, cenazesini birlikte kaldıran, halısını yıkayıp, tarhanasını yapan, kapı önlerinde oturulup sohbet edilen komşuluk ilişkileri mevcuttur. YMKDP kapsamında gecekondudan apartmana geçmiş ya da yakın zamanda geçecek olan katılımcıların en büyük sorun ve korkularından birinin komşuluk ilişkilerinin eskisi gibi olmayacağı kaygısıdır. K13 değişen komşuluk ilişkilerinden doğan üzüntülerini şu şekilde dile getirmektedir:

Gecekondulu daha şey böyle samimiyet var. Bayram seyran, akrabalık, insan ilişkileri bambaşkadır. O yönlerini bulamıyorum şimdi. Ben karşı komşumuz kim bilmiyorum...100 hane bir blokta. 16 kat, 6 daire

var, 4 daire olanlar var, neyse bir köy var bir blokta. Eski iletişim yok burada. Ben mesela ilkokuldayken okuldan geldiğimde, annem evde yoksa karnımı doyuracaksam karşı komşuya gidip, çat kapı girip benim karnım aç, karnımı doyur diyordum. Bu samimiyet vardı veya arkadaşım bize gelirdi. Yani olmuyor artık (K13).

Mekânla kurulan bağ aynı zamanda karşılıklı kültürel paylaşımdan kaynaklanmaktadır. Bir odaya, evin bir bölümüne, binaya ya da mahalleye yüklenen duygusal anlam bu tür paylaşımlar sonucunda şekillenir (Kalaycıoğlu ve diğ., 2008). Gecekondulu kesimine göre dayanışma ve yardımlaşma, akrabalık ve komşuluk ilişkilerinin önemli bir vurgusudur. Bu nedenle katılımcılar eskiye özlem duymakta yeni taşındıkları alanlarda (Şekil 2) bu ilişkileri aramaktadırlar. YMKDP'de alanda yapılan görüşmelere göre buradaki katılımcılar da birbirleriyle karşılıklı yardımlaşma ve dayanışma içinde sürdürdükleri komşuluk ilişkilerinin apartmana taşınıldığında yok olduğunu düşünmektedirler. Komşuluk ilişkilerinin kurulamadığı yeni konutlarını ve yaşam tarzlarını, apartmanların dış görünüşüyle ilişkilendirerek 'cezaevi' ve 'hapis' benzetmesi (Şekil 3) yapmaktadırlar:

"Şimdi mesela kendimizi hapisanede hissediyoruz." (K2, Erkek, 73 yaşında).

"Burada istediğimiz zaman çıkıyoruz, oturuyoruz bahçede. Orası aynı cezaevi gibi."(K12, Erkek, 35 yaşında).

"Bu hayata alıştım, artık daire içinde nasıl olurum bilmiyorum. Sevmiyorum daireyi, hapis hayatı yani."(K9, Kadın, 60 yaşında).

"Bence cezaevi. Aşağı katı sayarsan 17 kat oluyor. Her katta 6 daire var. Kimse kimseyi bilmiyor ki (...) Aşağı yukarı bir köyü alıyor burası. Bir tanesine bir köyü alıp sokuyorlar, mahkûmsun. Resmen mahkûmsun."(K4, Kadın, 65 yaşında).

K4'ün, ifadesindeki 'mahkûm' sözcüğü bulunduğu durumun boğuculuğunu pekiştirmektedir. K4'ün apartmanın içinde kendini mahkûma benzetmesi yeni yapılan yerleşim alanlarının, içinde yaşayan toplumla uyumunun da bir göstergesi olmaktadır. İnsanlar yaşam çevreleriyle duygusal bağlar oluşturur, kimi zaman da kimliklerini yaşadıkları yer üzerinden alırlar. Özellikle dezavantajlı kesimlerin bir arada yaşaması sonucu ortaya çıkan karşılıklı yardımlaşma ve dayanışma o yaşam



çevresinin önemini orada yaşayan halk için artırmaktadır. Aynı zamanda gecekonduya verilen emek burada yaşayanların, orta sınıfların evine yüklediği anlamlardan farklı anlamlar yüklemelerine neden olmaktadır (Erman, 2016). YMKDP sonucunda gecekonduların yıkılmasıyla gecekondular sadece bir ev değil yuva olarak gören hane halkı maddi sıkıntılarının yanında manevi sıkıntılar da çekmektedir. K13'ün sözleri bu durumu özetler niteliktedir:

Ne kadar kaçak dersek diyelim, 30 sene de az bir zaman değil. Dedem 17-18 yaşındayken gelmiş buraya, bir tane metal bardağı varmış. Kahvelerde sandalyenin üstüne kartonu serermiş, bir tane de üstüne serermiş.

O bina o şekilde yapıldığı için yani yokluktan yapıldığı için değeri 300 milyar değil, değeri 30 trilyon bile değil. Dedemin gözünde o evin değeri 30 trilyon bile değildi. 30 sene 40 sene ömrü orda taşıyla karılmış, çamuruyla örülmüş. Emekten dolayı manevi değeri çok çok yüksek. O bina yıkıldığında dedem babaannem gidemedi, kaç yaşındayım ben babamın ağladığını ilk orada gördüm. Bu da manevi boyutu, her şey ticaret de değil (...) Benim oturduğum şu anki evden, bizim eski bahçemizin olduğu yerde çam ağaçları kesilmedi, balkona çıktığımda çam ağaçlarını görebiliyorum, bakıyorum her gün. Bu duygusal boyutu işte. Çünkü benim çocukluğum orada geçti (K13, Erkek, 28 yaşında).



Şekil 2. YMKD'nde gecekondusu sahiplerinin taşındığı apartmanlar – 1. Etap.
Kaynak: Ankara Büyükşehir Belediyesi, 2016.



Şekil 3. Eski gecekondusu sahipleri tarafından 'hapis' ve 'cezaevi' benzetmesi yapılan apartmanlar.
Fotoğraf: Burcu Göközkut, 2016.

YMKDP paydaşlarından olan belediye çalışanlarının ortak yargısı da; proje öncesi gecekonduların kesiminin daha mutlu olduğu yönündedir. Ayrıca yeşil alanın varlığı, komşuluk ilişkileri ve mahalle yapısının proje öncesinde daha olumlu düzeyde olduğunu kabul etmektedirler. Ancak yine tüm belediye çalışanları gibi B3'ün söylemine göre proje ile %100 mutluluk vaat edilmemiştir: "Evet, gecekondular hayatını arayanlar var. Eskiden daha mutluydum, daha rahattım diye. Bir iki adam beğenmiyorsa sıkıntı yok. Yeni evlerinde her şey hazır, sıcak suyu var. Orada da memnunlar. Zaten %100 memnun etmeniz de mümkün değil."(B3).

Sosyal sıkıntıların yanında ekonomik sıkıntılar da tüm KDP'lerinde olduğu gibi YMKDP çerçevesinde de önemli bir toplumsal problemdir. Proje alanında yaşayanların en büyük sorunlarından biri gecekonduların yıkılan kesimin aynı zamanda borçlandırılması olmaktadır. Burada yaşayan orta gelir ve düşük gelirli kesim yıllarca ödeyecekleri borçların altına girmektedirler. Gecekondudan çıkartılan kesimin ödeyemeyecekleri borçların altına girdiğini ve bankalardan uzun dönemli krediler çekmek zorunda kaldığını A4 şu sözlerle ortaya koymaktadır:

Benim gördüğüm en büyük sorun bu, ekonomik - finans durumu. Bankaya borçlanıyor ödemesi lazım, fakat hem taksitler zamlanıyor, hem de bu insanların çoğunun düzgün geliri yok (...) tapusu olmayanlar borçlandırılıyor bankaya. En çok tekrarlanan sorun şu: bankaya borçlanıyorlar ve bu yılda iki kere memur maaşına endekslilik olarak zamlanıyor. Benim araştırmamda 100 kişiyle konuştuk, 2 tane memur vardı. Hiçbiri memur değil, düzenli işleri yok, o yüzden onlar bu taksitleri ödemekte çok zorlanıyorlar, ödeyemiyorlar (A4).

K9'un söyledikleri A4'ün sözlerini destekler niteliktedir:

Yeni evimizin nerede olacağı hiç belli değil. Amcan onu sordu. Şöyle dedi: 1. Etap aşağı, 2. Etap bura dedi. Nerden verirsiniz evi bize dedik. En yakın yerden diyorlar ama artık bilemiyorum. 30 m. arayla bloklar yapılacakmış. Öyle dediler. Beş sene, hadi bilemedin 6 sene. Yani bizim şu anda 6 sene ödememiz var. TOKİ'yle anlaşanlar 6 sene taksitle ödüyorlar. 12 milyon [bin] lira borçlandırdılar. 2'sini enkaza çıktılar, 10 milyon (bin) lirasını da her ay 150-150 ödüyoruz. Yani şimdi bizim bura tapulu olmadığı için, hazine yeri olduğu için (K9, Kadın, 60 yaşında).

K4 ise tapusu bulunduğu halde arazisinin azaltıldığını ve üstüne para ödediğini belirtmektedir: "Bizim arsamız hem de tapuluydu. Hazine mazine değil idi. Kıyısından ala ala bize bu kaldı, bir de borçlu çıktık yani. Kıyından kıyından uçtu arsa. İmzamızı attırdılar. İmzayı attık, sonra parasını ödemeye koyulduk" (K4, Kadın, 65 yaşında).

Kentsel Dönüşümün Mekânsal İzdüşümü

Yeni Mekânın Eksik Parçaları

YMKDP başlamadan önce alanda 13.750 gecekondular bulunmaktaydı. Proje ile yeni yaşam alanlarına konutların yanı sıra yeşil alan ile birlikte kamu alanları da dâhil edilmektedir. Ancak, proje kapsamında yapılan mekânsal düzenlemeler ile birlikte hem geçmişten kalma hem de yeni yapılaşmanın getirdiği birçok eksiklik bulunmaktadır. Proje öncesi kendi bahçesine sebze ve meyve ekip, alışverişini veresiye defterine yazdıran, taksitlendirebilen 1. Etap halkı şu an mahallede bulunan tek Halk Ekmek dükkânına (Şekil 4) muhtaç kalmıştır. K2'nin de belirttiği üzere, bu süre boyunca alanda yaşayanların temel gıda ihtiyaçlarını satın alabilmesi için yıkımların başlamadığı diğer mahallelere gitmeleri gerekmektedir: "Ben buraya taşınalı 3 sene oldu. Alışveriş merkezi yapacaklarmış daha yarısı duruyor. Çalışmıyorlar da. Bakkal makkal hiçbir şey yok. Ben bir maydanoz almaya gittim, söylemesi ayıp kıvrırcık almaya gittim. Köstence'ye gittim" (K2, Erkek, 73 yaşında).

Mekândaki bir diğer önemli eksiklik 1. ve 2. Etap'a yakın okul bulunmamasıdır. Ayrıca 1. Etap alanında halen yıkılmamış olan iki katlı kuran kursu binası, cami olarak kullanılmaktadır (Şekil 5). Bu durum alanda yaşayanlar için büyük sorun oluşturmaktadır. K2 bu eksikliklerin yarattığı problemleri şöyle anlatmaktadır:

En büyük sorun burada okul yok, camimiz yok. Millet okul açılınca nereye gidecek? Camiye fazla arsa istemiyöz, bizim arsamız yetiyor. Ama onun yapılmasını istiyoruz. Bugün cumaydı. Millet dışarda kaldı, e bu sıcakta günah değil mi? (...) Binalar yapıldı. Okulumuz yapılmadı, camimiz yapılmadı. Eh burda milletin gücüyle o cami yapılmaz. Burası merkez olduğundan buraya büyük bir cami gerek, ona da milletin gücü yetmez. Eski cami yetmiyor zaten (K2, Erkek, 73 yaşında).

YMKDP kapsamında 1. Etap alanına yapılan evlerin tamamı 17 katlıdır. Tek katlı veya iki katlı gecekondudan çıkanlar için evlerin kat sayısının çok yüksek olması



da sorun oluşturmaktadır. K4 bu durumu şu şekilde açıklamaktadırlar: “Bu kadar yüksek bina yapılmak gerekli değildi. 5’er kat yapılıyorsa o zaman daha çok iyiydi. 17 kat olmaksızın 5’er kat olsaydı daha iyi olurdu (...) Noter huzurunda çekiliş yaptılar. Teyze sana 15. Kat çıktı dedi. Teyze çok güzel yerin dedi. Aman evin içi nasıl yanyor şimdi” (K4, Kadın, 65 yaşında).

Kat sayısı dışında katılımcılara göre yeni yapılan apartmanlarda farklı sorunlar da bulunmaktadır. Bunlardan biri de apartmanlarda yangın merdiveni olmamasıdır. Yangın merdiveninin eksikliği herhangi bir yangın durumunda kötü sonuçlar doğmasına neden olabilecek bir durumdur. Gecekonudadaki yaşam koşullarından

tam olarak sıyrılmamış olan hane halkı için bu eksiklik endişe vericidir. Ancak alanda sosyal konut amaçlı yapılan binaların genellikle düşük bütçe ve bazı eksiklikler ile yapıldığı görülmektedir. K11’e göre yüksek katlı binalardaki yangın merdiveni eksikliği büyük bir sorun oluştururken, K3’e göre ise YMKDP 1. Etap’taki apartmanlar da lüks görünümlerine rağmen kaliteli malzeme ile yapılmamıştır: “Ha bir de yeni yapılan evlere bakın yangın merdiveni yok. Sormuşlar onu asansör var demişler. Asansör çalışmaz ki bir şey olsa” (K11, Kadın, 44 yaşında).

“Bu evler bizim için lüks evler. Ama buranın da her şeyi sorun. Kapılar kapanmaz, langır lungur sallanır ama görünüşte lüks görünüyor” (K3, Erkek, 65 yaşında).



Şekil 4. 1. Etap’ta bulunan Halk Ekmek dükkanı.
Fotoğraf: Burcu Göközkut, 2016.



Şekil 5. 1. Etap’ta cami yerine kullanılan Kuran kursu.
Fotoğraf: Burcu Göközkut, 2016.



Dönüştürülen Yeşil Alan Kullanımı

“Yeşil alan, içerisinde çocukların oynadığı uzaktan bakılan bir alan mıdır?”(A1).

YMKDP hedefinde 50.000 m² lik park ve yeşil alanın yapımı vardır. 1. Etap kapsamında yapılan yeşil alan apartmanların güney kısmında bulunmaktadır. Aynı zamanda bu yeşil alan, apartmanlar ile Hatip Çayı arasında kalmaktadır (Şekil 6). Yeşil alan içerisinde spor aletlerinin de yer aldığı bir tane çocuk parkı bulunmaktadır. Ayrıca alanda bir yürüyüş yolu (Şekil 7), bir bisiklet yolu, bir adet üstü çadır ile kapatılmış koltuklu oturma alanı ve birkaç adet de içinde sandalyeler ve küçük bir masa bulunan etrafı büyük deliklerle kaplı hasır malzemeden yapılmış oturma alanları (Şekil 8) mevcuttur. Bunun dışında her apartmanın küçük bir bahçesi vardır ve çim ile kaplıdır. B1'e göre, 1. Etap alanında burada oturacak gecekondudan geçen hane halkının zorluk çekmemesi için yeşil alan yapımına özellikle dikkat edilmiştir.

Projenin tamamı anlamında baktığımız zaman gecekonduların teker teker bölgeye kazandırdığı çevreci katkı ve kattığı yeşil anlamında projenin tamamında bu yeşil alan yine sağlanıyor. Gecekondular iyi niyetlerle yapılmış, ağaç ekmişler, yıllarca buranın bakımı yapılmış ve bölgeye çok güzel bir yeşil alan kazandırılmış. Buradaki gecekondular yıkılmakla birlikte o ağaçlara ellenilmiyor. Konut yapılacak olan yerlerde illaki bunlar dikkate alınıyor, birçok alan yeşil alan olarak bölgeye kazandırılıyor (B1).

Ancak katılımcıların görüşleri belediye çalışanlarının görüşleriyle örtüşmemektedir. Katılımcıların büyük bir kısmı gecekondularındaki bahçelerini sebze ve meyve yetiştirmek gibi yeşil alanla birebir etkileşimde olacakları şekilde geçirmeye alışkın olduklarından, yeni yapılan yeşil alan onlara yeterli gelmemekte hatta kendi yeşil alan algılarının dışında kalmaktadır. 1. Etapta yaşayanlara göre yeşil alan, bahçelerine ekip biçecekleri, aileleriyle oturabilecekleri kısacası aktif olabilecekleri yerdir. Bu nedenle katılımcıların konuşmalarında bahçelerine duyulan özleme sıklıkla rastlanmıştır. Aynı zamanda K1'in de belirttiği üzere, gecekondudan apartmana geçenler yeni yapılan yeşil alanı benimseyemedikleri gibi kendi yeşil alanlarını da kurmaya çalıştıkları görülmektedir:

Gecekonduda yollar dardı, bir araba zor geçirdi. Bir araban olsa koyacak yer yoktu. Şimdi burada dünya kadar yer var. Ama gecekondumda bahçem vardı. İster istemez eksikliğini hissediyorsun. Oraya bir

şeyler ekiyordum. Gidip gelip bakıyordum. Yetiştirdi mi yetiştirdi mi çiçek açtı mı diye bakıyordum. O telaşla geçiyordu zaman. Burada öyle bir şey yok. Balkonda otur otur duramadım, şurada arkada bir yer var oraya domates ekтім. Onlarla uğraşıyorum işte (K1, Erkek, 73 yaşında).

Kent içindeki büyük çaplı projelerin genellikle sadece ekonomik çıktısı düşünülür. Sadece projeyi yapanlar değil, bölgede yaşayan halkın bir kısmı da gecekondudan apartmana taşınmanın bir statü farklılığı getireceğini düşündüğünden proje sonucunda mutlu olacaklarını varsayarlar. Ancak A2'nin belirttiği üzere, gecekondudan apartmana geçenler, yeni yaşam koşullarında çok büyük mutsuzluk yaşamakta, bu durum önemli bir sebebi de alan ile bağının kesilmesi olmaktadır: “Adamın gecekondusunun etrafında ekip biçmesine imkân verecek küçük de olsa bahçeciği vardı. Hayvanını orada otlatabiliyordu (...) şimdiki durumla mukayese edilince herhalde herkes eski durumdan daha memnundu şeklinde değerlendirilebilir.”(A2).

YMKDP kapsamında 2. Etap alanında yapılmış olan yeşil alanın gecekonduda oturan kesim ile hiçbir şekilde uyum sağlamadığı görülmektedir. Özellikle yeşil alan içerisindeki oturma alanlarının kullanışsız olduğuna dikkat çekilmelidir. Araştırma kapsamında 1. Etap'ta yaşayanların bir kısmının 2. Etap'ta bulunan eski park alanına oturmaya gittikleri görülmüştür. A1'in ifadeleri kentsel dönüşüm projelerindeki yeşil alan dönüşümünü özetler niteliktedir:

Dönüşüm olarak TOKİ'nin yaptığı ya da diğer toplu konut alanlarında gecekonduların taşındığı alanlara gittiğiniz zaman, antropolojik çalışmalar bize gösteriyor ki; toprakla insanın ilişkisini değiştirmek istiyorlar. Ne yapmak istiyorlar? Gecekondulu adam evinin önüne iki tane erik ağacı ekıyor bir tane kiraz ağacı ekıyor. Toprakla direk bir ilişki var. Hâlbuki yeni gittiği yerde böyle bir ilişki yok. Bu yasak. Hiçbir şey yapamıyor. Çünkü bir yönetim kurulmuş ve yönetim kat kanununa göre değil şirket olarak kurulmuş. Zorunlu olarak o kişiye bir yaşam koşulunu dikte ediyor. (A1).

Dönüşen Mekânlara, Değişen Gündelik Hayatlar

Kentsel mekânda görülmeyen ama aşılması güç sınırlar vardır ve toplumun yaşam alanları arasında uzanan bu sınırlar toplumsal ve mekânsal bölünmeyi de beraberinde getirebilmektedir (Es, 2007). Sosyo-kültürel ayrışma;



Şekil 6. YMKDP 1. Etap ve 2. Etap arasında kalan park alanı.
Kaynak: Ankara Büyükşehir Belediyesi, 2016.



Şekil 7. 1. Etap park alanındaki yürüyüş yolu.
Fotoğraf: Burcu Göközkut, 2016.



Şekil 8. 1. Etap park alanındaki oturma alanları.
Fotoğraf: Burcu Göközkut, 2016.

gruplar arasındaki farklılıkları ve bu farklılıklardan doğan eşitsiz ilişkileri yansıtmak amacıyla kullanılırken (Andersen, 2003), mekânsal ayrışma ise; etnik veya sosyal açıdan farklı olan grupların öncülüğünde bu gruplar arasındaki kültürel veya sosyal farklılaşmayı artıran ayrışma olarak görülmektedir (Tümtaş, 2012). YMKDP'nde sosyal ve mekânsal çatışmanın doğması iki şekilde olması beklenmektedir (Şekil 9). Birincisi gecekonduların yaşam koşullarına alışmış olan yerel halkın yüksek katlı apartman ve sitelere yerleştirilmesi yoluyla 1. Etap ve 2. Etap arasında, ikincisi ise alandaki yerel halk ile proje sonrası alana Mamak dışından gelecek olan kesim arasındadır. Projenin paydaşlarından olan belediye çalışanı B5 proje bitiminde yeni sitelere dışarıdan gelecek bir kesimin olmayacağını belirtmektedirler. Sözlerinde, eğer dışarıdan gelecek olan bir kesim var ise bu yine Mamak'ın farklı mahallerinden olacağını, Ankara'nın farklı semtlerinden buraya taşınmayacağını vurgulamaktadırlar:

Buraya taşınanlar yine Mamak çevresinden geliyor. Bu alana dışardan duyup da Mamak'ta kentsel dönüşüm projesi varmış gidip oraya taşınayım diyen olmaz. Yeni yapılara taşınanlar gecekonduların sahipleridir. Diğerleri

de çoğunlukla Mamak ve çevresinden gelir. Dışardan kimseler girmiyor. Evler ancak gecekondulara yetiyor zaten (B5).

Ancak paydaşlardan yerel halkın ifadelerine bakıldığında K5 örneğinde olduğu gibi, YMKDP'nden sonra alana Mamak dışından taşınanlar olduğu görülmektedir: *"Daha önce burada değildim, yılbaşında geldim. Keçiören'den taşındım. Düzenli bir yapılaşması var, site içinde, güvenli, yüksek blok falan hoşuma gitti buraya geldim"* (K5, Erkek, 60 yaşında).

Mekânsal ayrışma çoğu zaman evlerin yapısında kendini göstererek sembolik bir hâl almaktadır. YMKDP 1. Etap alanında yapılan evlerin geneli çok katlı, çok daireseli, ancak 1+1 veya 2+1 yapısındaki dairelerden oluşmaktadır. 2. Etap alanında ise müstakil evlerin yapılması düşünülmektedir. Bu nedenle K11 bir kısmı proje bittikten sonra zamanla alana dışarıdan üst gelir grubunun geleceğine inanmaktadır:

Ah Eryaman, Batıkent gibi olsa buralar ne güzel. Bunlar çok kötü. Verecekler evleri çekiliş mekilmiş yapacaklar aynı bu evler gibi. Buralar da artık Pursaklar'daki yerler gibi olacak. Pursaklar'ın bir tarafı daire,



Şekil 9: YMKDP'nde 1. Etapta bulunan apartmanların ve 2. Etapta bulunan gecekonduların mekânda yarattığı tezat görüntü. Fotoğraf: Burcu Göközkut, 2016.



TOKİ yaptı bir tarafı da lüks yerler. Öyle olacak burası da. Bir tarafında yoğurdun kaymağını yiyenler oturacak diğer tarafta da işte biz oturcaz (K11, Kadın, 44 yaşında).

A4 de durumu şu şekilde ifade etmektedir: *“Burada belli sayıda daire gecekondudaki insanlara verilecek, geri kalanı satılacak. Belki özel firmalar gelecek, lüks konutlar yapılacak. Proje içinde çeşitlilik olacak (...) Kâr olması için çok üst grup olmasa bile orta sınıfa satacaktır”* (A4).

Yabancılaştırma mekânsal ayrışmanın ana işlevidir. Yerel halkın, buraya gelecek farklı gelir grubundan kesim ile alana yabancılaşması artacaktır. Eğer bu alanlara orta ve üst gelir grubu gelirse alanda sosyal bir çatışma olması doğal bir durum olacaktır. Bu nedenle A4 gecekondudaki alanlarındaki kentsel dönüşüm projelerinde özellikle yeni yapılan konutlar orta sınıf ve üstüne hitap ediyor ise çatışmanın muhakkak olacağını vurgulamakta, ancak gecekondudaki kesimin zamanla buradan gideceğini düşündüğü için sosyal ve mekânsal çatışmanın çok uzun sürmeyeceği kanaatindedir: *“Yani bu çatışmanın ve çatışmanın olmaması mümkün değil (...) Bu çatışma çok uzun sürmeyecek, çünkü gecekondulular da bir şekilde gidecekler, belki daha fazla avantaj sağlayarak, sözleşmelerini daha avantajlı imzalayarak onlar da geçecek”* (A4).

K3'ün sözleri A4'ü desteklemektedir:

Zaten yarın 3-5 sene 10 sene geçtikten sonra buradaki dairelerin hepsini zenginler alacak. Diyelim ki benim emekli maaşım 1000 lira. Şu anda 500 lirasını buraya masraf yapıyorum. 300 lira gaz geliyor. Geri kalanda diğer ötesi berisi aidatı falan derken e geriye kalıyor 400 lira. 400 lirayla kim geçinecek? Yarın öbür gün diyecekler ki her ne kadar bize buralar verildiyse de biz burada oturacak güce sahip değiliz. Ben Yeşilbayır'da kombimi yakıp otururum diyecek. Zamanla buradakiler taşınacak. Bu gelir düzeyi ile emekliye verilen bu zamlarla buradakilerin çoğu kaçacak. Mecbur kaçacak (K3, Erkek, 65 yaşında).

YMKDP alanına üst gelir grubu gelmezse bile gecekondudan sitelere geçen yerel halkın yaşadıkları yeni mekân ile çatıştığı ve çeliştiği durumlar olacaktır. Öyleyse *“Bir mekân neyi, kimi ifade etmekte ve anlamlandırmaktadır?”* (Lefebvre, 2014) Kentsel dönüşüm projeleri sonucunda kuşkusuz en büyük değişim fiziksel olarak mekân üzerinde olmaktadır. Ama değinilmesi gereken önemli

bir husus da bu mekânı anlamlandıran, üzerinde yaşayan toplum olmalıdır. Değiştirilen ve dönüştürülen gecekondudaki mekânlarının, orada yaşamakta olan yerel halkı ne derece ifade ettiği tartışmaya açık bir durumdur. Proje sonucunda radikal bir değişime uğrayan yapılar çevre, içinde yaşayanları belli bir oranda değiştirirken, birçoğunun eski davranış kalıplarının devam ettiği görülmektedir. Bu durum gecekondudaki kesim ile dışarıdan gelen kesim arasında olduğu gibi toplum ile mekân arasında da bir çelişki doğurmaktadır. Çünkü gecekondudaki kesimin mevcut yaşam tarzlarının değişmesi ile alışkanlıklarından vazgeçmeleri zaman alacak ve bir uyum dönemi geçirilecektir. A4'e göre yüksek katlı binalar ile yaratılan yeni mekânlar, gecekondudaki kesiminin eski alışkanlıkları ile uyumsuzdur. Bu durum da mekânda zıt görüntülere sahne olmaktadır:

Bu yapılar çevre ile insanların yaşam biçimi arasındaki çelişki. İnsanların gündelik yaşamı, böyle bir fiziksel tasarım çevresinde üretilemiyor. Ama o insanların ihtiyacı olduğu için o faaliyetleri yapıyorlar. Fakat çok yanlış sunuşlar oluyor. 12. Katta ekmek pişiriyorlar, yangın çıkabilir. 8. Katta kat koridorunda yünleri çıkarıp tiftikliyorlar, alerjik tozlar ortada etraf kapalı. Bu gibi çok sakıncalı şeyler çıkabiliyor” (A4).

K3'ün sözleri YMKDP alanında yaşanan mekânsal çelişkiyi açıklamaktadır:

Buradakilerin hepsi ayakkabılarını dışarıda çıkaran insanlar. Ayakkabılarını içeri alanlar burada yok. Onlar Çankaya tarafında oturuyorlar. Apartmanda oturuyoruz ama eski alışkanlıklar devam ediyor. Ben de diyorum ki Çankaya'dakiler nasılsa bizde öyle olalım madem. Ayakkabılığımız var, ayakkabılarımızı içeri alalım. Ama hâlâ sofra bezini balkondan silkeleyen var. Bak çamaşırlarını dışarı asmış, yasak hâlbuki. Buradaki insanlar köylü kültürünü hâlâ üstlerinden atamadılar (K3, Erkek, 65 yaşında).

Eski davranış kalıplarına özellikle hemen hemen geneli çalışmayan kadınlarda rastlanmaktadır. Evde ve ev çevresinde en çok zaman geçiren ve ev konusunda en büyük sorumluluğu alanlar kadınlar olduğu için gecekondudan siteye geçmenin kadınların yaşamını derinden etkilediği görülmektedir (Erman, 2014). Erkekler 2. Etap'ta bulunan ve yıkılmayı bekleyen kahvede oturmaya devam ederken, bahçeli gecekondudan apartmana geçmiş kadınların eski alışkanlıklarının devam ettirdikleri görülmektedir. A4 bu durumu şu şekilde ifade etmektedir:

Yani şu an fiziksel olarak geçince oralara çok zıt manzaralar ortaya çıkıyor. Mesela otopark yapmış planda ama kadınların yün kabartacak, yün havalandıracak, halı yıkayacak mekânları yok. Kalkıyorlar kadınlar otoparktaki arabanın üzerine yünleri sermiş, öyle havalandırıyor. Ondan sonra çıkmış dışarı kaldırımda halısını koymuş hortum getirmiş yıkıyor. Bunlar çok modern site anlayışı içinde ters düşen manzaralar, çelişen durumlar ama suç kimde? Bu kadınları mı suçlayacağız yoksa onların ihtiyacına uygun mekânlar yaratılmama durumunu mu tartışacağız? Bence onlar da çok rahatsız, kadınlar dışarı çıkıyor, oturacak yerleri yok. İhtiyaçları halı yıkamak, 15. kattan asansöre koyuyor aşağıya iniyor, ondan sonra onları yıkıyor, yukarı çıkıyor. Çok çok zor işler. Mekân ve insanların gündelik yaşamını

sürdürecektir haller arasındaki zıtlık bu insanları da çok zor durumda bırakıyor (A4).

YMKDP'nde sosyo-mekânsal bir çatışma yaratacak diğer durum, 1. Etap'ta yeni yapılan sitelerin güvenli olmasıdır (Şekil 10). Daha önceleri komşuluk ilişkileri kuvvetli olan bahçeleri genellikle bitişik ve balkonları birbirini gören gecekondular hane halkı, proje sonrası etrafı dikenli teller ile çevrili ve kapısında güvenlik olan sitelerde yaşamaktadırlar. Eski komşuların aralarına bu şekilde dikenli tellerin (Şekil 11) girmesiyle beraber mekânda ayrışmanın da yavaş yavaş temelleri atılmış olmaktadır.

Sonuç

Türkiye'de kentsel dönüşüm projeleri neoliberal politikaların aracı olarak bir yandan kenti yeniden yapılandırır-



Şekil 10. Sitelerin çevresine güvenlik amaçlı dikenli tel çekiliyor. Fotoğraf: Burcu Göközkut, 2016.



Şekil 11. Sitelerin çevresine güvenlik amaçlı çekilmiş dikenli tel. Fotoğraf: Burcu Göközkut, 2016.



Kadınların eski yaşam tarzını yeni mekân üzerinde sürdürmeye devam etmeleriyle ortaya sosyo-mekânsal çelişkiler çıkmıştır. Yine YMKDP'nde 1. Etap alanında okul gibi donatıların bulunmaması burada yaşayan kesim için zorluk oluşturmuştur. Eksik donatıların en kısa zamanda alanda yaşayan halkın ihtiyaçlarına göre yapılması gerekmektedir. Fiziksel çevrenin dönüşümünün yanında istihdam olanaklarının artırılması, alanda ekonomik canlılık sağlanması amacıyla yeni ekonomik aktivitelerin alana çekilmesi ve yeni teşvik programlarının geliştirilmesine gereksinim vardır.

YMKDP'de yeşil alanın azaltılması ve oluşturulan yeni yeşil alanın işlevselliğinin az olması da bir sorundur. Tek katlı evlerinden koparılan gecekondu kesimin yüksek katlı apartmanlara yerleştirilmesi sonucu mekânla birebir ilişki kurabildikleri bahçelerinden de koparılmış olmaları önemli bir problem teşkil etmektedir. Proje alanındaki yeşil alanın değişimi 2. Etap bittiğinde daha çarpıcı olacaktır. Bu nedenle projede yeşil alan ile oluşturulan kuvvetli bağın yok edildiği görülmektedir. Yeşil alandan beklentisi, gölgesinde oturup yiyip içebildiği, sebze-meyve yetiştirebildiği yer olan gecekondu kesimin algısında, yürüyüş yollarının ve basmalarının yasak olduğu yeni yeşil alanların hiçbir şekilde yeri yoktur. Projenin devamındaki yeşil alan yapımında, alanda yaşayan kişilerin ihtiyaçları göz ardı edilmemeli ve izlenecek değil yaşanılacak bir yeşil alan yapılması gerekmektedir.

Türkiye'de kentlerdeki son yirmi yıldır yaşanan yeniden yapılanma ve dönüşüm göstermiştir ki, bu projeler kentteki gelir eşitsizliğini, sosyal kutuplaşmayı, mekânsal ayrışmayı, kentsel gerilimi artırmakta ve kentin sınırlı kaynaklarını belli sınıfların çıkarları için kanalize etmektedir (Öktem, 2006). Kentlerdeki yaratıcı yıkımı destekleyen neoliberal politikalar ile kentler sürekli değişim ve dönüşümün merkezi haline gelmektedir. Mega yapılaşmalara yer açmak için kentlerin tahrip edilmesi ve yoksul kesimin yaşadığı düşük yapı kent alanlarının ekonomik çöküşüne neden olduğu hakkındaki söylemler neoliberalizmin yıkıcı ayağını oluşturur. Bunun yanında, seçkinlerin tüketimi için özelleştirilmiş mekânların yaratılması, sermaye yatırımlarını çekmek ve yerel arsa kullanım örüntülerini yeniden şekillendirmek için yeni konut üretimi ve kentsel dönüşüm uygulamalarının gerekçesi olarak devasa projelerin, güvenli sitelerin, kent içerisinde kapalı ve kapılı refah adacıklarının oluşturulması yoluyla 'arındırılmış' yeniden üretim mekânlarının yara-

tilması, soylulaştırmanın sınırlarının genişletilerek sosyo-mekânsal kutuplaşmanın artırılması, kentsel yenileme, yatırım ve canlandırmaya odaklanan girişimci söylemler ve sürekli olarak mekânın üretilmesi yoluyla oluşturulan yaratıcı büyümenin övülmesi, neoliberal kentleşme mekanizmalarının yaratıcı kısmı olarak görülmektedir. Günümüzde neoliberal politikalar ile sürdürülen yaratıcı yıkımın en önemli aracı kentsel dönüşüm projeleridir. Harvey'in (2008) söz ettiği üzere kentsel dönüşümle birlikte neoliberal politikalar daha görünür hale gelmiştir ve bu süreçten en başta etkilenenler yoksullar, ayrıcalıksızlar ve siyasi iktidardan dışlananlar olduğundan 'yaratıcı yıkım'ın sınıfsal bir boyutu da bulunmaktadır. Yaratıcı yıkım ile kentler üzerinde yerinden etme süreci daha da yoğunlaşır. Bunun altında Harvey'in mülksüzleştirme yoluyla birikim olarak tanımladığı durum yatmaktadır. Bu durum, kenti yeniden geliştirme sayesinde sermaye emiliminin bir yansımasıdır ve orada belki yıllarca yaşamış olan düşük-gelirli nüfustan değerli toprağı ele geçirmek üzerine sayısız çekişmeye yol açmaktadır. YMKDP, 1980'lerden sonra tüm dünyayı etkisi altına alan neoliberal politikaların kentlerdeki yansıması olan kentsel dönüşüm projelerinden biridir. YMKDP ile büyük bir rant sağlandığı ve alandaki hane halkının borçlandırıldığı görülmektedir. YMKDP'nin yapıma amaçlarından biri alanın ekonomik olarak geri kalmışlığıdır. Ancak yapılan proje ile burada yaşayan kesim daha büyük bir ekonomik bunalıma sokulmaktadır. Oysa daha sağlıklı bir dönüşüm için yöresel kısıt ve kaynakların iyi tespit edilmesi; bunlara bağlı yerel dönüşüm strateji ve politikalarının geliştirilmesi daha uygun olacaktır.

Sonuç olarak, kentsel dönüşüm projeleri fiziki değişimin yanında ekonomik, politik sosyal ve kültürel çok yönlü değişkenleri kapsamaktadır. Buna göre dönüşüm kavramı çok boyutlu bir kavramdır. Eğer kentte yapılan dönüşüm, sosyal, ekonomik veya fiziksel bölümlere ayrılarak, birbirinden bağımsız olarak incelenirse bütüncül bir yaklaşımı engeller. Bütüncül bir yaklaşım sergilenmeyen KDP'lerde ekonomik ve sosyal boyutun göz ardı edildiği görülmektedir.

Mamak, Ankara'nın doğu girişinde olup, Ankara'ya doğudan göç eden kesimin ilk durağı olmuştur. Bu nedenle geniş bir alana yayılan gecekondu ev sahipliği yapmaktadır. Bu alanda yaşayanların daha iyi koşullarda yaşamını sürdürmesi ve başkent doğu girişi olan Mamak'ın imajının düzeltilmesi için bir yenileme projesinin yapımı zaten gerekiyordu. Çünkü eskiyen, kullanıla-



mayan veya hem mekânsal hem de sosyal olarak çöküntü haline gelmiş alanlarda düzeltme ve onarma işlemleri yapılmalıdır. Ancak bu yapılan işlemler orada yaşamakta olan kesimin istek ve ihtiyaçlarından bağımsız sadece rant odaklı gerçekleşmemeli ve sorunların çözümü bütüncül olarak ele alınmalıdır. Aksi halde bu durum, kentlerde yeni sorunlu alanların oluşmasına neden olabilmektedir. Bu nedenle Engels (2013) nedenler ne kadar farklı olursa olsun, sonuçların her zaman her yerde aynı olduğunu, burjuvazinin her fırsatta kendini yüceltmesine eşlik eder biçimde en rezil sokaklar ve dar yolların ortadan kalkabileceğini, ancak hızla başka yerde, çoğunlukla en yakın mahallede ortaya çıktıklarını belirtmiştir.

Kaynakça

- Andersen, H. S. (2003). *Urban sores: On the interaction between segregation, urban decay and deprived neighbourhoods*. England: Ashgate Publishing Limited.
- Aslan, Ş. (2006). Yıkılmayı bekleyen gecekondular: Eyüp ilçesi Güzeltepe mahallesinde bir konut bölgesi. *Planlama Dergisi*, 2, 103-110.
- Ataöv, A. ve Osmay, S. (2007). Türkiye'de kentsel dönüşümüne yönetsel bir yaklaşım. *METU JFA*, 2, (24:2), 57-82.
- Aydın, S. ve Yarar, B. (2007). Kentleşme ve konut politikaları açısından neo-liberalizmin eleştirel bir değerlendirilmesi ve sosyal adalet fikrinin yeniden inşası. *Sosyoloji Araştırmaları Dergisi*, 1, 28-56.
- Bayraktar, E. (2006). *Gecekondular ve kentsel yenileme*. Ankara: Ekonomik Araştırmalar Merkezi.
- Bıçkı, D. (2006). Harvey ve Castells'de kent sorunsalı: politik ekonomi vizyonu ve sınırlılıkları. *Uludağ Üniversitesi Sosyal Bilimler Dergisi*, 7(11), 111-130.
- Buğra, A. (2010). *Devlet-Piyasa Karşıtlığının Ötesinde: İhtiyaçlar ve Tüketim Üzerine Yazılar*. İstanbul: İletişim.
- Creswell, H. W. (2013). *Nitel araştırma yöntemleri: beş yaklaşıma göre nitel araştırma ve araştırma deseni*. (M. Bütün ve S. B. Demir, Çev.). Ankara: Siyasal Kitabevi.
- Durguter, H. (2012). Kent modelleri ve sürdürülebilir kent yönetimi. *Turkish Studies - International Periodical For The Languages, Literature and History of Turkish or Turkic*, 7/3, 1053-1065. 20.02.2019 tarihinde <https://arastirmax.com/en/system/files/dergiler/79199/makaleler/7/3/arastirmax-kent-modelleri-surdurulebilir-kent-yonetimi.pdf> adresinden erişildi.
- Engels, F. (2013). *Konut sorunu*. (T. Genç, Çev.). Ankara: Alter.
- Eraydın, A. (2006). Mekânsal süreçlere toplu bakış A. Eraydın (Ed.). *Değişen mekân: mekânsal süreçlere ilişkin tartışma ve araştırmalara toplu bakış: 1023-2003 içinde* (ss.25-67). Ankara: Dost.
- Eraydın, A. (2013). Değişen neoliberalizm ve kentsel alana yansımaları: seçenekleri ve sonrasını düşünmek. T. Köroğlu (Ed.). *KBAM 4. Kentsel ve Bölgesel Araştırmalar Sempozyumu, Neo-liberalizm Sonrası Mekânsal Müdahale Biçimleri ve Yansımaları, Bildiri Kitabı* içinde (ss.1-8). Mersin.
- Ergüzeloğlu Kilim, E. (2010). Devletçiliğin neo'su: etkin devlet. *Toplum ve Demokrasi*, 4(8-9-10), 55-74.
- Erman, T. (2014). Kentin kıyısında kadın olmak: gecekonduvan TOKİ kentsel dönüşüm sitesine geçişte kadın deneyimleri. Funda Şenol Cantek (Ed.). *Kenarın kitabı: arada kalmak, çeperde yaşamak* içinde (ss.89-120). İstanbul: İletişim.
- Erman, T. (2016). *Mış gibi site Ankara'da bir TOKİ-gecekondular dönüşüm sitesi*. İstanbul: İletişim.
- Ertay, M. (2011). Kentsel dönüşüm politikalarında sosyal boyutun incelenmesi: Ankara ve Londra örnekleri. *Selçuk Üniversitesi Teknik-Online Dergi*, 10(1), 1-18. 25.02.2019 tarihinde <http://sutod.selcuk.edu.tr/sutod/article/viewFile/96/536> adresinden erişildi.
- Es, M. (2007). *Kent üzerine düşünceler*. İstanbul: Plato Danışmanlık.
- Göksu, E. ve Bal, E. (2010). Türkiye'de neoliberal mekânsal gelişim stratejisi olarak kentsel dönüşüm projeleri D. Özdemir (Ed.). *Kentsel dönüşümde politika, mevzuat, uygulama: Avrupa deneyimi, İstanbul uygulamaları* içinde (ss. 256-284). Ankara: Nobel.
- Göközkut, B. (2016). Kentsel dönüşüm projelerinin sosyo-mekânsal analizi: Yeni Mamak Kentsel Dönüşüm Projesi örneği. Yayımlanmamış Yüksek Lisans Tezi, Afyon Kocatepe Üniversitesi, Sosyal Bilimler Enstitüsü, Afyonkarahisar.
- Görün, M. ve Kara, M. (2010). Kentsel dönüşüm ve sosyal girişimcilik bağlamında Türkiye'de kentsel yaşam kalitesinin artırılması. *Yönetim Bilimleri Dergisi*, (8: 2), 141-164.
- Harvey, D. (2008). The right to the city. *New Left Review*, 53, 23-40. 17.04.2019 tarihinde <https://newleftreview.org/issues/II53/articles/david-harvey-the-right-to-the-city.pdf> adresinden erişildi.
- Harvey, D. (2013a). *Sosyal adalet ve şehir*. İstanbul: Metis.
- Harvey, D. (2013b). *Asi şehirler (şehir hakkında kentsel devrime doğru)*. İstanbul: Metis.
- Harvey, D. (2015a). *Sermayenin mekânları: Eleştirel bir coğrafyaya doğru*. İstanbul: Sel.
- Harvey, D. (2015b). *Neoliberalizmin kısa tarihi* (A. Onocak, Çev.). İstanbul: Sel.



- Kalaycıoğlu, S., Duduhacıoğlu, B., Karaçalı, H. ve Beyaz, D. (2009). Mekânda değişimin algılanması: Ankara Dikmen Vadisi kentsel dönüşümü. *VI. Ulusal Sosyoloji Kongresi, Toplumsal Dönüşümler ve Sosyolojik Yaklaşımlar*, Aydın.
- Kalağan, G. ve Çiftçi, S. (2012). Kamu-özel sektör işbirliğinin kentsel mekâna yansması: kentsel dönüşüm örneği ve yeni aktörler. *Sosyal ve Beşeri Bilimler Dergisi*, 4(2), 121-133.
- Karayalçın, M. (2010). *Konut bunalımı, kent rantları ve proje muhafızları*. Ankara: İmge Kitabevi.
- Kurtuluş, H. (2006). Kentsel dönüşüme modern kent mitinin çöküşü çerçevesinden bakmak. *Planlama Dergisi*, 2, 7-12.
- Lefebvre, H. (2014). *Mekânın üretimi* (I. Ergüden, Çev.). İstanbul: Sel.
- Öktem, B. (2006). Neoliberal küreselleşmenin kentlerde inşası: AKP'nin küresel kent söylemi ve İstanbul'un kentsel dönüşüm projeleri. *Planlama Dergisi*, 53-64.
- Öktem, B. (2011). İstanbul'da neoliberal kentleşme modelinin sosyo-mekânsal izdüşümleri. *İstanbul Üniversitesi Siyasal Bilgiler Fakültesi Dergisi*, 44, 23-40.
- Özaslan, M. (2014). Ankara'nın kahtanesiydi Kayaş ve Mamak. *İdealkent Kent Araştırmaları Dergisi*, 11, 288-299.
- Özdemir, D. (2010). *Kentsel dönüşümde politika, mevzuat, uygulama: Avrupa deneyimi, İstanbul uygulamaları*. Ankara: Nobel.
- Şen, B. (2011). İstanbul tarihi kent merkezinde kentsel dönüşüm: mekânsal müdahaleye içerden bakış ya da mekânsal toplumsalla birlikte düşünmek. *Toplum ve Demokrasi*, 5(11), 33-52.
- Şişman, A. ve Kibaroğlu, D. (2009). Dünyada ve Türkiye'de kentsel dönüşüm uygulamaları. TMMOB Harita ve Kadastro Mühendisleri Odası, 12. *Türkiye Harita Bilimsel ve Teknik Kurultayı*, Ankara. 9 Ocak 2019 tarihinde https://www.hkmo.org.tr/resimler/ekler/0e6be4ce76ccfa7_ek.pdf adresinden erişildi.
- Tekeli, İ. (2010). *Konut sorununu konut sunum biçimleriyle düşünmek*, İstanbul: Tarih Vakfı Yurt Yayınları.
- Tekeli, İ. (2013). Türkiye'de demokrasi krizi ve neoliberalizm. T. Köroğlu (Ed.). *KBAM 4. Kentsel ve Bölgesel Araştırmalar Sempozyumu, Neo-liberalizm Sonrası Mekânsal Müdahale Biçimleri ve Yansımaları, Bildiri Kitabı* içinde (ss.9-21). Mersin.
- Theodore, N., Peck, J. ve Brenner, N. (2012). Neoliberal kentçilik: kentler ve piyasaların egemenliği (Ş. Geniş, Çev.). *İdealkent-Kent Araştırmaları Dergisi*, 7, 21-37.
- Tümtaş, M. S. (2012). *Kent, mekân ve ayrışma: kentsel mekânda ayrışma dinamikleri*. Ankara: Detay.
- Uzun, C. N. (2006). Yeni yasal düzenlemeler ve kentsel dönüşüme etkileri. *Planlama Dergisi*, 2, 49-52.
- Yeni Mamak Kentsel Dönüşüm Projesi Etapları [harita]. (2016). Ankara Büyükşehir Belediyesi, Ankara.
- Yeni Mamak Kentsel Dönüşüm Projesi 1. Etap [fotoğraf]. (2016). Ankara Büyükşehir Belediyesi, Ankara.
- Yeni Mamak Kentsel Dönüşüm Projesi [fotoğraf]. (2016). Ankara Büyükşehir Belediyesi, Ankara.
- Yıldırım, A. E. (2006). Güncel bir kent sorunu: kentsel dönüşüm. *Planlama Dergisi*, 1, 7-24.
- Yıldırım, A. ve Şimşek, H. (2013). *Sosyal bilimlerde nitel araştırma yöntemleri*. Ankara: Seçkin.
- Yılmaz, M. (2011). *An inquiry into different urban transformation models in the context of rent and property transfer: The case of Ankara Mamak District*. (Yayınlanmamış YL Tezi). Orta Doğu Teknik Üniversitesi, Ankara.