

# Kaybolan Bir Mimari Miras: Ankara Belediye Dairesi

## *A Lost Architectural Heritage: Ankara Municipal Building*

**Emre KOLAY**

Dr., Araştırma Görevlisi, Hatay Mustafa Kemal Üniversitesi, Fen-Edebiyat Fakültesi, Sanat Tarihi Bölümü, Hatay  
emrekolay55@gmail.com

DOI: 10.5505/jas.2018.29981

### Öz

Osmanlı'da 1854 yılında, "Şehremaneti"nin kurulması ile başlayan belediyeçilik faaliyetleri, Cumhuriyetin ilanına değin çıkartılan kanunlarla pek çok değişim geçirmiş ve İmparatorluğun hemen hemen tüm vilayetlerine yayılmış teşkilatlardan meydana gelmekte idi. 1857 yılında kurulan Altıncı Daire-i Belediye'yi örnek olarak oluşturulan ilk belediyelerin 1864 yılında çıkartılan "Tuna (Danube) Vilayeti Nizamnamesi"nin sonrasında yaygınlaştığı kabul edilmektedir. Söz konusu belediye teşkilatları arasında, Ankara belediyesinin 1866 yılından bu yana mevcudiyetini bilmekteyiz. Cumhuriyetin ilanı ve Ankara'nın başkent oluşu ile 1924 yılında Ankara belediye dairesi, İstanbul modeli Şehremaneti'ne dönüştürülmüştür. 1930 yılı Belediye Kanunu'na kadar şehremaneti olarak görev alan Ankara belediyesi, Cumhuriyetin başkentinin fiziki ihtiyaçlarını karşılamak amacıyla kurulmuştur. Bu çalışmanın odağında Osmanlı idaresindeki Ankara belediye teşkilatının inşa ettirmiş olduğu, fakat günümüze ulaşamayan belediye binası ve söz konusu yapıya ait arşiv belgeleri bulunmaktadır. Anadolu'daki Osmanlı belediye binaları arasında özgün plan şemasına şu ana dek ulaşılabilen tek yapı olması sebebiyle Ankara belediye binası önem kazanmaktadır. Üstelik eski fotoğraflarının da varlığı yapının mimari karakterini okumaya ve yapıyı döneminin mimari yönelimi içerisinde değerlendirmeye olanak tanımaktadır.

**Anahtar sözcükler:** Belediye, Mimarlık, Belediye binaları, Kamu yapıları, Ankara Şehremaneti, Ankara Belediyesi

### Abstract

The municipality activities that began with the establishment of the "Şehremaneti" in 1854 in the Ottoman Empire, had undergone many changes with the laws enacted until the proclamation of the Republic of Turkey and consisted of organizations spreading all over the provinces of the Empire. The Sixth District (Altıncı Daire-i Belediye), established in 1857, set an example to provincial municipalities which became widespread immediately after the enactment of the "Tuna (Danube) Provincial Regulation" (Tuna Vilayeti Nizamnamesi) in 1864. Among the municipal organizations in question, the existence of the Ankara municipality from as early as 1866 is known. With the establishment of the Republic of Turkey and Ankara becoming the capital city, the municipality of Ankara was transformed into the Istanbul-based Şehremaneti in 1924. The municipality of Ankara, which had served as "Şehremaneti" until the enactment of the Municipality Law of 1930, was established to fulfill the physical needs of the capital. The subject of this paper is the Ankara municipality building which is not extant today and the archive documents related to the building. The significance of the Ankara Municipality Building is increasing as it is the only building among the Ottoman municipal buildings in Anatolia of which the original plan scheme survived until today. Moreover, the old photographs of the building enable us to ascertain the architectural character of the structure and to evaluate the structure within the architectural orientation of its period.

**Keywords:** Municipality, Architecture, Municipality buildings, Public buildings, Ankara Municipality

## Giriş

Tanzimatın ilanı sonrası ortaya çıkan Osmanlı belediyeçiliğinin tarihi 1854'e kadar götürülebilir. Bu tarihten önce Osmanlı kentlerinde beledi hizmetlerin kentin adli, idari ve güvenlik işlerinden sorumlu olan ve merkezden atanan kadılar vasıtasıyla sağlandığı bilinmektedir (Ortaylı, 1992, s. 399). Kadılık bünyesinde bulunan subaşı, böcekbaşı, çöplük subaşısı ve mimarbaşı gibi Yeniçeri Ocağı'na bağlı görevlilerin kentin beledi ihtiyaçlarından sorumlu tutulduğu söylenebilir (Ortaylı, 1992, s. 399). 1826'da Osmanlı tarihinde Vaka-ı Hayriye olarak da bilinen Yeniçeri Ocağı'nın kaldırılması olayıyla birlikte kadılık makamının da zayıfladığı görülür. Özellikle kentlerin beledi ve imar işlerini üstlenmiş olan askerlerin tasfiyesi, alternatif bir kurumun inşası ihtiyacını doğurmuştur. Bu amaçla 1827'de kurulan İhtisab Nezareti, şehirlerde vergi toplamak, esnaf kontrolü yapmak, asayiş sağlamak ve toplum sağlığıyla ilgili tedbirleri almakla görevlendirilmişti (Ortaylı, 1992, s. 399). 1854'te Şehremaneti kurulana değin söz konusu görevleri yerine getiren İhtisab Nezareti, zamanla kentlerin imar, altyapı ve beledi işlerini karşılayamayacak duruma gelmiş ve 1854 yılında bu görevleri yeni kurulan İstanbul Şehremaneti'ne devretmiştir (Ortaylı, 1992, s. 399; Sakaoğlu, 1994, s. 144). Kırım Savaşı ile birlikte İstanbul'a gelen müttefik devlet askerilerinin kent içi hizmetlerden yoğun bir şekilde şikayetçi olmaları İstanbul'da yeni bir beledi teşkilatın oluşturulmasını zorunlu kılmış, böylece 1854 yılında İstanbul Şehremaneti kurulmuştur (Ortaylı, 1992, s. 400; Ergin, 1995, s. 1268; Seyitdanlıoğlu, 2010, s. 3; Takvim-i Vekayi, 1271 H., s. 529). Fakat Osmanlı kentlerindeki belediyeçilik faaliyetlerinin somut adımları, 1857'de Paris'teki belediyeçilik modeline dayanarak kurulan Beyoğlu bölgesinden sorumlu 6. Daire-i Belediye teşkilatı ile görülür (Seyitdanlıoğlu, 2010, s. 5; Ortaylı, 2011, ss. 143-144; Akgündüz, 2005, ss. 541-542; Düstur I, C.II, 1289 H., ss. 460-477). Bu tarihten sonra belediye teşkilatının taşra kentlerinde de uygulanması adına pek çok nizamname düzenlenmiş, belediyenin sorumlulukları belirlenirken 6. Daire'nin tabii olduğu nizamname dikkate alınmıştır. Bu kapsamda çıkarılan nizamnamelere 1864 Tuna Vilayeti Nizamnamesi, 1867 Vilayet-i Umumiye Nizamnamesi, 1871 İdare-i Umumiye-i Vilayet Nizamnamesi ve 1877 Dersaadet ve Vilayet Belediye Kanunu örnek olarak verilebilir (Seyitdanlıoğlu, 2010, ss. 7, 16-17; Ortaylı, 2011, s. 163; Ortaylı, 1985, ss. 242-243; Akgündüz, 2005,

ss. 557-558, 568). Ankara belediye teşkilatının ise bu belediyeler arasında, 1866 yılında varlığını bilmekteyiz (DH., 162/111, BOA). Cumhuriyetin ilanı ve 1923'te Ankara'nın başkent oluşu ile 1924 yılında Ankara belediye dairesi, İstanbul modeli Şehremaneti'ne dönüştürülmüştür (Tekeli, 2011, s. 42; Tankut, 1993, s. 49). Gelişime muhtaç yeni bir başkent beledi işlerinin tecrübe sahibi bir modelle yönetilmesi rasyonel olmakla birlikte Osmanlı belediyeçiliğinin temel problemi olarak kabul edilen mali sorunlar Cumhuriyetin genç kadrosunu da zorlamaktadır. Ankara Şehremaneti'nin 1930 Belediye Kanunu'na değin kent için yaptığı temel hizmetler arasında, kent çevresindeki bataklıkların kurutulup yeni inşa alanlarının yaratılması, kentte görülen yoğun inşa faaliyetlerine malzeme sağlamak amacıyla tuğla, kireç, kiremit ve kereste fabrikalarının kurulması sayılabilir. Aynı zamanda kent için imar planı çalışmalarının yürütülmesi de Ankara Şehremaneti'nin kente katkıları arasında sayılabilir. 1930 yılında çıkarılan Belediye Kanunu ile söz konusu şehremanetin de faaliyetlerine son verilmiş, ülke çapında tek bir kanun çerçevesinde toplanan bir belediye teşkilatı tesis edilmiştir.

## Ankara Belediye Dairesi

İnşa edildiği dönemde belediye binası olarak tasarlanmış ve günümüze ulaşabilmiş yapı sayısı oldukça sınırlıdır. Genel itibariyle diğer kamu yapılarına nazaran daha küçük kütlelere sahip belediye binalarının günümüze ulaşamamasının çeşitli nedenleri vardır. Bulunduğu kentin hızla gelişimi ve buna paralel olarak beledi ihtiyaçların artış göstermesi mevcut belediye binasının yetersiz kalmasına sebep olmakta ve yeni bir inşa faaliyetini gündeme getirmektedir. Bu durum ise genellikle mevcut belediye binasının yıkılması ile sonuçlanmaktadır. Bununla birlikte deprem, sel, yangın gibi afetler sonucu belediye binalarının bir kısmının ya da tamamının yıkıldığı görülmektedir. Bir grup belediye binasında eski fotoğraflar vasıtasıyla kullanıldığını gördüğümüz ahşap ve kerpiç gibi kolayca tahrip olacak malzemelerin de söz konusu eserlerin günümüze ulaşamamasında şüphesiz etkisi olmuştur.

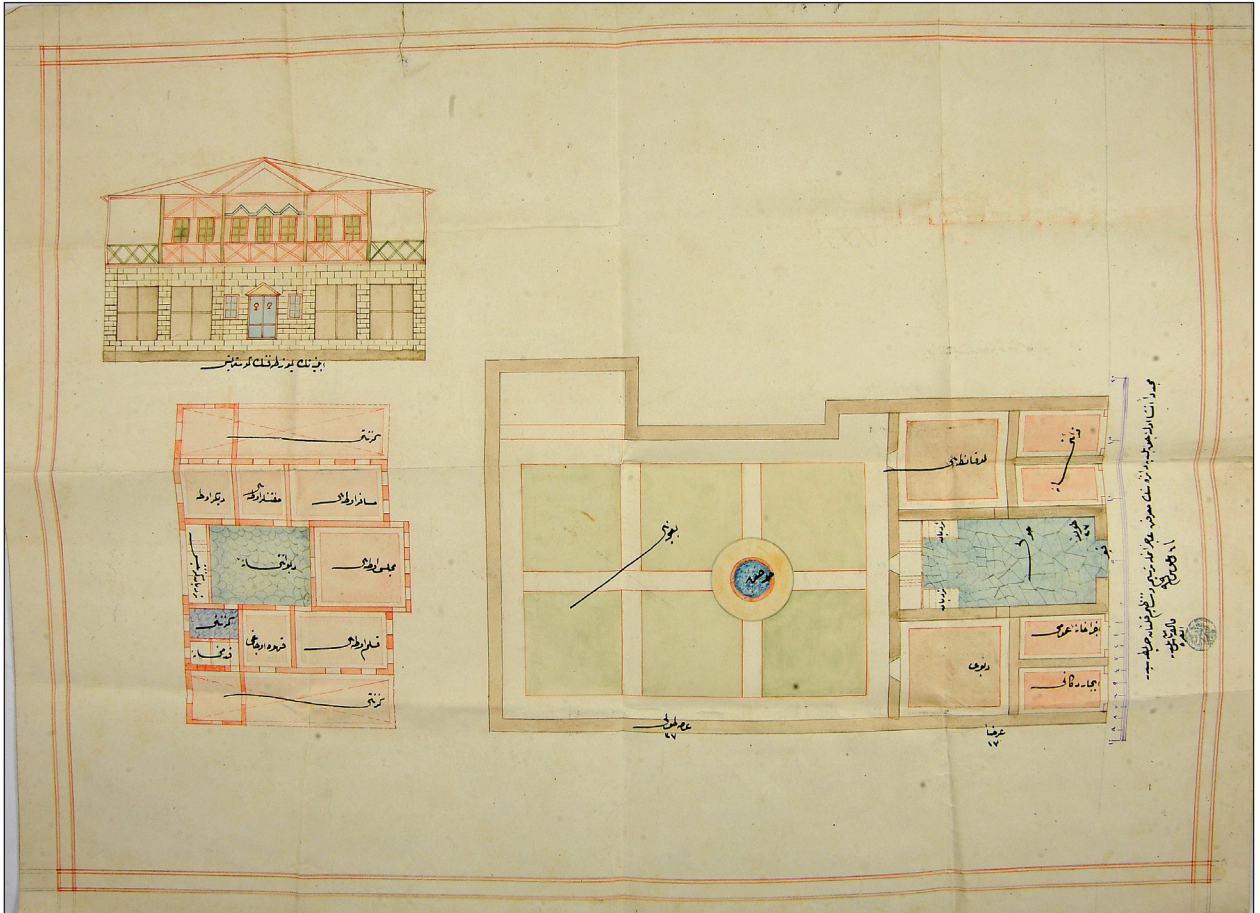
Bu bağlamda makalenin odağında olan Ankara Belediye binasının da 1923'te başkent ilan edilişi sonrasında adeta bir şantiye görüntüsünde olan Ankara'nın fiziki ihtiyaçlarını karşılayamadığı ve 1940'lı yılların sonlarında yeni bir belediye binası inşası gündeme geldiği için yıkıldığı söylenebilir. Günümüze ulaşamayan pek çok

belediye binasını, Ankara belediye binası örneğinde olduğu gibi dönem fotoğraflarından tespit edebilmek mümkündür. Bununla beraber Ankara Belediye binasını diğer eserlerden ayıran özelliği günümüze ulaşabilmiş özgün plan çizimleridir. T.C. Cumhurbaşkanlığı Devlet Arşivleri Başkanlığı'nın Osmanlı Arşivleri'nde Şura-yı Devlet fonunda 1338 Dosya No, 7 Gömlek No'da kayıtlı olan belge, hem yapının inşa süreciyle ilgili yazışmaları hem de yapının proje dosyasını içermektedir (Şekil 1). Anadolu coğrafyasında inşa edilmiş belediye binalarına dair pek çok arşiv belgesine sahip olmamıza karşın proje dosyasına rastladığımız örnek şimdilik yalnızca Ankara belediye binasıdır.

Rumi 4 Ağustos 1299 [Miladi 16 Ağustos 1883] tarihinde hazırlanan projenin yalnızca kâğıt üstünde kalmadığını, çok az farklılıklar ile uygulandığını ve yıkılana dek

formunu koruduğunu sahip olduğumuz hem Osmanlı hem de Cumhuriyet dönemine ait fotoğraflara dayanarak söyleyebiliriz (Şekil 2, 3). Proje çizimlerinde yapı içindeki mekânların işlevlerini aktaran notların yer alması, Osmanlı dönemi belediye teşkilatının yapı içindeki yerleşimine de ışık tutması açısından ayrıca değerlidir. Arşiv belgelerine göre yapının 56.845 kuruş ile inşa edileceği ön görülmüş ve bu sayının inşa edilecek arsanın bedeli de eklenince 72.845 kuruşa mal olacağı dile getirilmiştir (ŞD, 1338/7, BOA).

Ankara belediye binası, 1883 yılına ait plan tasarımında bize geleneksel Osmanlı konut mimarisi referansını vermektedir. Bir kamu yapısı olarak tasarlanan eserin, plan biçimlenmesindeki motivasyonunun geleneksel konut mimarisinden sağlandığı açıkça izlenmektedir. Dönemin bir kısım kamu yapılarında yine bu anlayışla



Şekil 1. Ankara Belediye Dairesine ait plan ve cephe çizimleri.

Kaynak: ŞD., 1338/7, BOA.

tasarlanan planların mevcudiyeti ve hatta bazı kurumların –ki içlerinde belediye teşkilatları da bulunmaktakiralanmış olan konaklarda hizmet verdiği göz önünde bulundurulursa, konut planlarının kamu yapılarına olan tesiri daha iyi anlaşılacaktır. Dikdörtgen bir (yaklaşık 18x27 m.) plana sahip olan yapının zemin katının merkezinde *hol* olarak adlandırılan toplanma ve dağılma mekânı bulunmakta, holün ana kapı aksında ise katlar arası geçişi sağlayan dört kollu merdiven –*nerdiban*- yer almaktadır (Şekil 4). Bunun dışında plan merkezinde yer alan holün zemin kattaki diğer mekânlarla doğrudan

bağlantısı bulunmamaktadır. Birbirinden bağımsız dışa açıklığı bulunan zemin kat mekânları olarak dükkânların tercih edildiği görülür. Eczahane, icrahane-i umumi, kıraathane, lokanta ve depo zemin katta holün çevresinde şekillenen ve yalnızca dışa açıklığı bulunan mekânlar olarak karşımıza çıkar. Belediye teşkilatının kullandığı birimler ise birinci katta toplanmıştır (Şekil 5). Burada merdiven, plan merkezinde *divanhane* olarak adlandırılan hole açılmakta, holün çevresinde de belediye teşkilatına ait birimler sıralanmaktadır. Merdiven aksında bulunan ve diğer odalara göre daha geniş tutulan



Şekil 2. Ankara Belediye Dairesinin ön cephesi.

Kaynak: İstanbul Üniversitesi Nadir Eserler Kütüphanesi Fotoğraf Albümü, Envanter No: 90431/0036.



mekân, *meclis salonu* olarak tanımlanmaktadır. Bununla birlikte holün her iki yanında *misafir odası*, *müfettişler odası*, *kalem odası*, *kahve ocağı*, merdivenin hemen yanında *gidemhane* –tuvalet- ve işlevi belirtilmemiş bir oda bulunmaktadır. Söz konusu odaların gerisinde ise *girintisi* olarak tanımlanan iki balkon görülür. Ancak söz konusu balkonların uygulama aşamasında kapatılarak bir iç mekâna dâhil edildiği, İstanbul Üniversitesi Nadir Eserler Kütüphanesi Yıldız Fotoğraf Arşivi'nde yer alan yapıya ait bir fotoğraf aracılığıyla izlenebilmektedir.

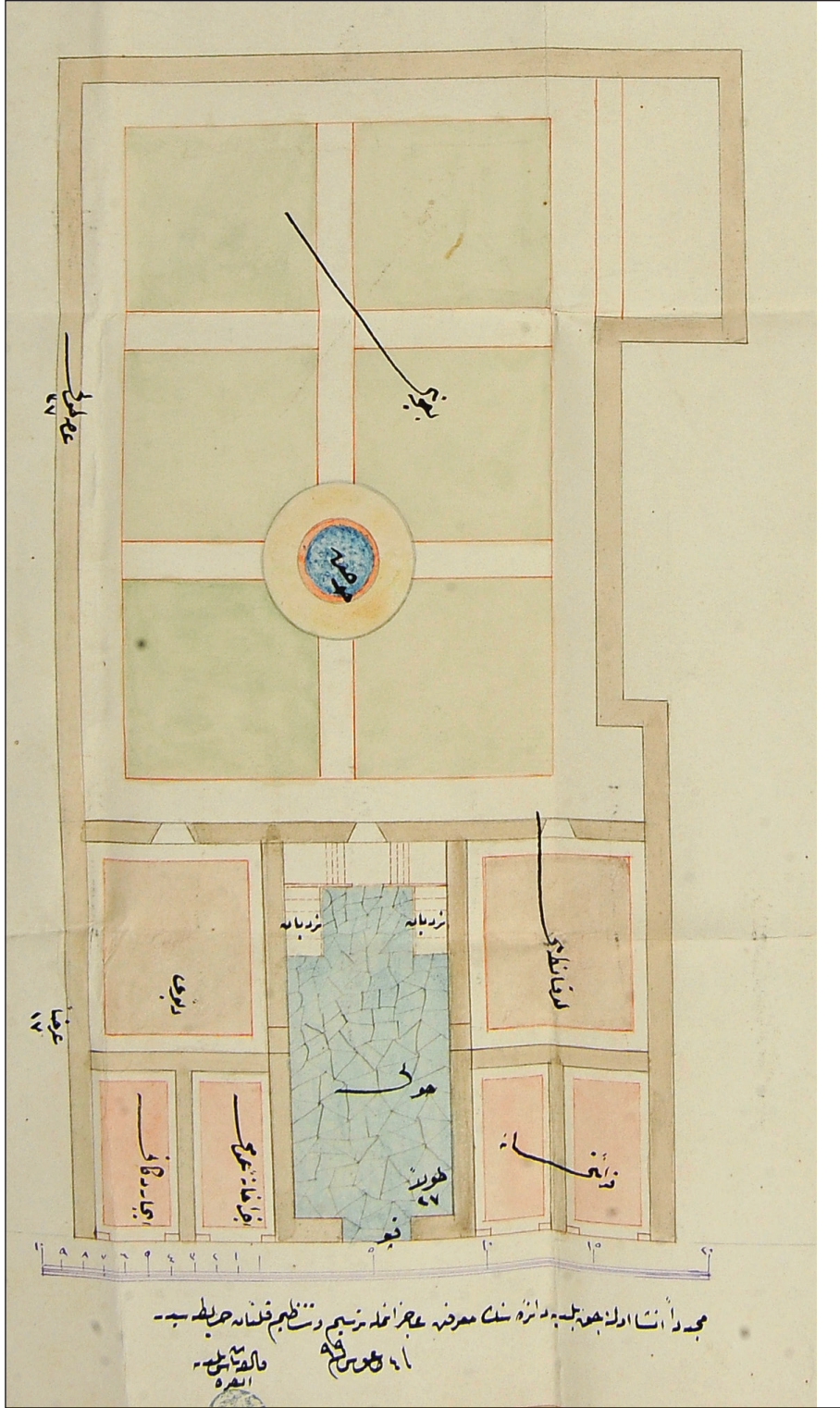
Yapının arka cephesinin baktığı alanda ise yine yapıyla birlikte bir bahçenin de tasarlandığı görülür. Merkezinde yer alan daire şeklindeki havuza ve belediye binası ile bütünleşen çevre duvarına sahip söz konusu bahçenin arşiv belgesindeki çiziminden başka 1924 tarihli Ankara Şehremaneti haritasında da belediye binasının hemen arkasında yer aldığı izlenebilmektedir. Bununla birlikte yapıya ait hiçbir fotoğrafta bu bahçe bulunmamakta, elimizdeki dönem fotoğrafları yapının ana cephesine odaklanmaktadır. Yapı projesinde görülen ve *ebniyenin yüz tarafının gösterilişi* olarak not düşülen cephe çizimi ise dönem fotoğraflarıyla karşılaştırıldığında az önce de değindiğimiz balkon tasarımıdaki değişiklik haricinde değişime uğramadan uygulanmıştır (Şekil 6).

Plan tasarımı açısından Ankara belediye binasının sahip olduğu geleneksel tasarım anlayışı birçok Osmanlı dönemi belediye binasının plan özelliklerinde de karşımıza çıkmaktadır. Geleneksel konut mimarisinde orta sofa olarak tanımlanan ve merkezde yer alan bir holün iki yanına yerleştirilen odalardan meydana gelen şemanın uygulandığı diğer belediye binalarına Kırklareli, Tekirdağ, Çorlu, Afyon (Karahisar-ı Sahib), Kastamonu, Bitlis ve Bursa belediye binaları örnek olarak verilebilir. Cephe tasarımı yönünden Ankara belediye binasının yerel dokuyla uyumlu oluşu dönem fotoğrafları aracılığıyla yorumlanabilir. Zemin kat merkezinde üst kata geçiş için kullanılan hole açılan ana kapı ve iki yanında yalnızca ana cepheye açılımı bulunan simetrik olarak yerleştirilmiş dükkânlar ile birinci kat merkezinde iki konsol ile desteklenmiş ve meclis salonuna ait olan bir cumbayla hareketlenen, süsleme unsurları açısından oldukça sade tasarlanan bir cephe biçimlenmesi ile karşılaşmaktayız. Merkez çıkıntının üçgen alınlığa sahip oluşu ve birinci kat pencerelerinin üstünde üçgen şekilde kırılan silme hatları haricinde cephede hareketlilik sağlayan süsleme unsuruna rastlanmamaktadır. Bu açıdan bakıldığında, Ankara belediye binasına yakın tarihlere inşa edilen Bursa belediye binasında görülen



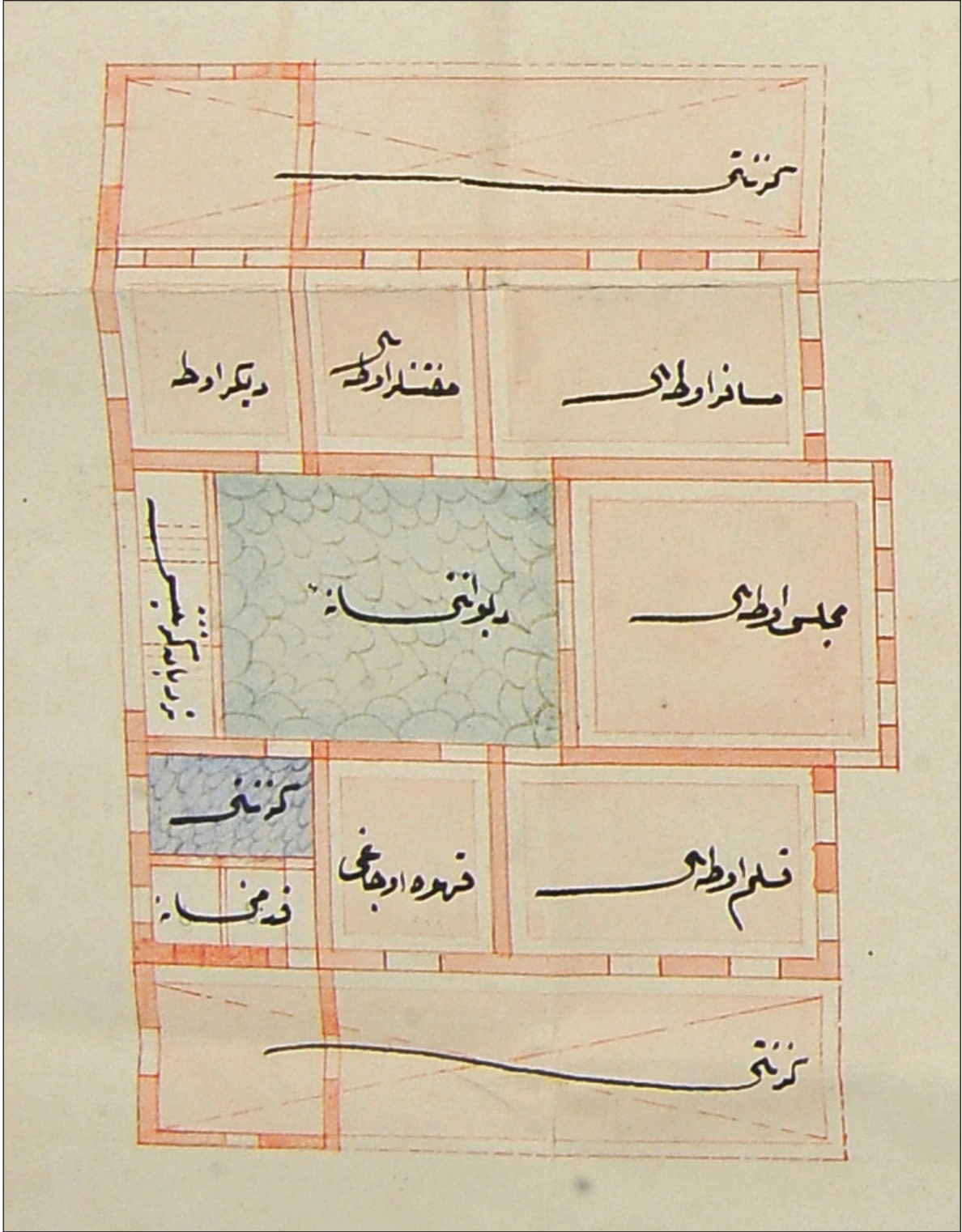
**Şekil 3.** 1920 yılında Ankara Belediye Dairesinin ön cephesi (Türk bayrağının asıldığı yapı).

Kaynak: VEKAM Kütüphanesi ve Arşivi, Envanter No: 2482.



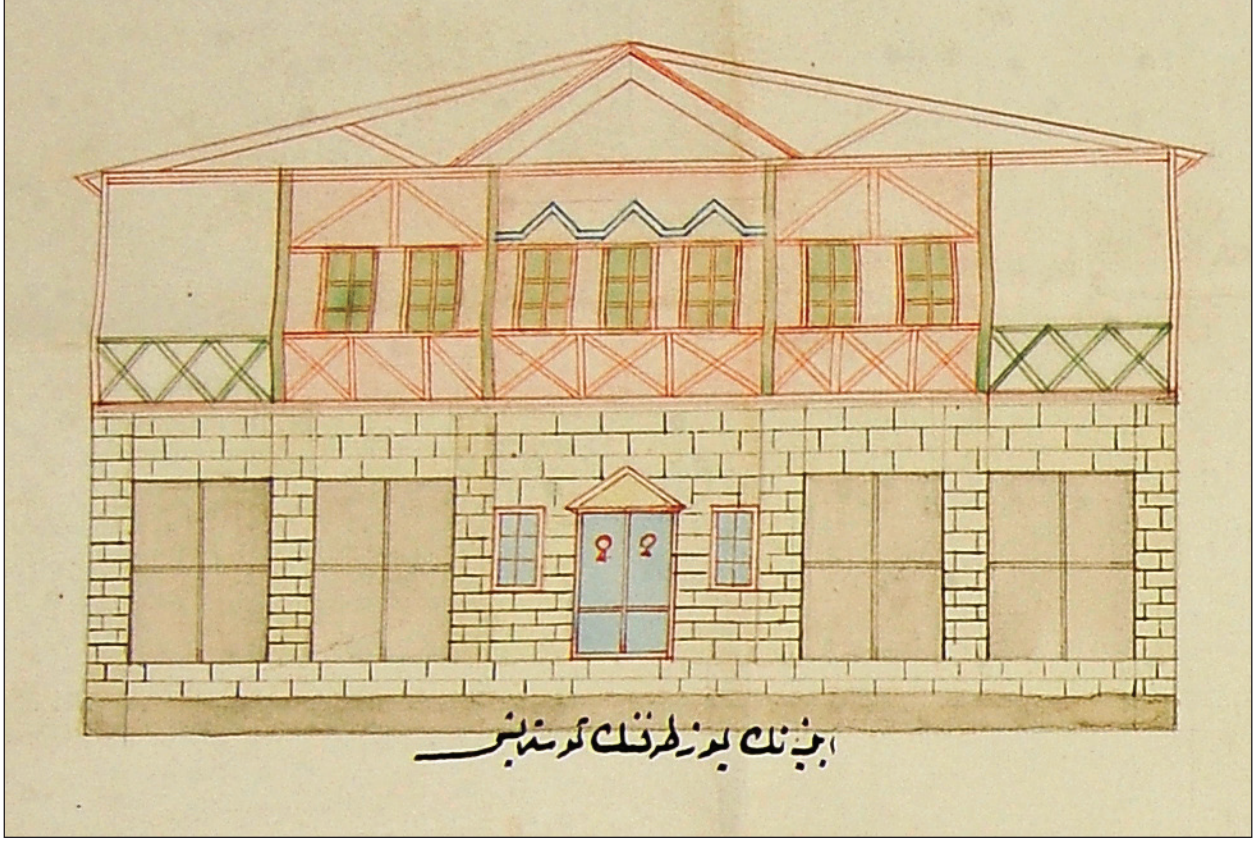
Şekil 4. Ankara Belediye Dairesine ait plan ve cephe çizimleri.

Kaynak: ŞD, 1338/7, BOA.



Şekil 5. Ankara Belediye Dairesine ait plan ve cephe çizimleri.

Kaynak: ŞD., 1338/7, BOA.



Şekil 6. Ankara Belediye Dairesine ait plan ve cephe çizimleri.  
Kaynak: ŞD., 1338/7, BOA.

geleneksel tasarım anlayışı ile paralel bir çizgide olduğu söylenebilir. Bununla beraber pek çok belediye binasının cephesinde Birinci Ulusal Mimarlık üslubunun ağırlıkta olduğunu söylemekte fayda vardır. Gerek proje çizimlerinde gerek fotoğraflarda yapının cephesinde süsleme unsurlarına rastlanılmamaktadır. Aynı durum iç mekân için de geçerlidir. Dönemin diğer belediye binalarına bakıldığında genellikle sade cephe tasarım anlayışının hâkim olduğu, iç mekânda ise özellikle meclis odalarının diğer odalara nazaran tavan göbeklerinde ve tavan eteklerinde süsleme unsurlarına sahip olduğu söylenebilir.

Arşiv belgeleri ışığında Ankara belediye binasına dair öğrenebildiklerimiz yalnızca plan tasarımı ve cephe düzenlemesiyle sınırlı değildir. Bunun yanı sıra yapım aşamasında kullanılan malzemeler hakkında da yorum yapabileceğimiz bilgiler mevcuttur (Şekil 7). Buna göre bir bölümünün ana malzemesi çam olan yapıda yoğun

miktarda ahşap kullanımı dikkat çekici boyuttadır. Özellikle iç mekânda tavan ve döşemede ahşap malzeme kullanıldığı görülür. Kıрма çatı olarak düzenlenen örtü sisteminde de 20.000 adet kiremit kullanıldığı ve 2600 kuruşa mal olduğu hesap cetvelinde not edilmiştir. Ahşap malzemenin yanı sıra kerpiç ve kirecin de sıva malzemesi olarak kullanılmış olduğunu söyleyebiliriz. Duvar örme ve sıva işlemi için tutulan ustalara verilen ücret ise toplam 19.600 kuruştur. Aynı zamanda malzemelerin taşınması amacıyla 1200 kuruşa taş arabası temin edildiği yine hesap cetvelinde işlenmiştir. Söz konusu cetvelde malzeme talebinin kerpiç, ahşap ve kireç üzerinde yoğunlaşması, yapının ahşap ve kerpiç malzemeyle inşa edildiğini bize açıkça göstermektedir. Böylece geleneksel konut mimarisinin temel özelliklerini Ankara belediye binası dâhilinde yalnız plan tasarımı açısından değil aynı zamanda inşa malzemesi hususunda da sergilendiği yorumunda bulunabiliriz.



مددگان	اسم اولاد خان	عدد	مشورت	قیمت	تاریخ
	خذ وضع اولاد خان طاسه عرب	۱	۶	۱۴۰۰	
	بیکولولونده چیل کیرجی	۱	۷	۱۴۵۰	
	دیوانه وادونجه کتلری اجموره دوری بر افیاج	۱	۱۶	۶۴۰۰	
	انس بر افیاج	۱	۸	۴۶۰۰	
	سکری بر افیاج	۱	۵	۱۴۵۰	
	بیکولولونده چیل کیرجی	۱	۱۱	۶۴۵	
	صولوه کتلر	۱	۶	۲۴۰۰	
	طیانه و طوانه کتلر	۱	۵	۲۰۰۰	
	یک عددی بود اولاد خانده چیل کیرجی	۱	۷	۲۶۰۰	
	نیلوس اولاد دور اولاد خانده چیل کیرجی	۱	۷	۵۶۰	
	قاسم بیک	۵۰۰	۶	۱۷۵۰	
	چام	۱	۶	۱۴۶۰	
	کیرجی	۶۰۰۰	۱۶	۹۰۰	
	توب باغ فرنگی هم ایض	۱	۱۶	۸۰۰	
	قره صول اولاد خان	۱	۶	۱۵۰	
	دور کیرجی صول اولاد خان	۱	۱۶	۱۹۶۰۰	
	کیرجی کتلر	۱	۶	۱۵۰۰	
	عمله	۱	۶	۵۶۰۰	
				۵۶۸۶۵	

بیمه اولاد خان کیرجی اولاد خانده چیل کیرجی

یورت اولاد خانده چیل کیرجی اولاد خانده چیل کیرجی

اولاد خانده چیل کیرجی اولاد خانده چیل کیرجی

اولاد خانده چیل کیرجی اولاد خانده چیل کیرجی

اولاد خانده چیل کیرجی اولاد خانده چیل کیرجی

اولاد خانده چیل کیرجی اولاد خانده چیل کیرجی

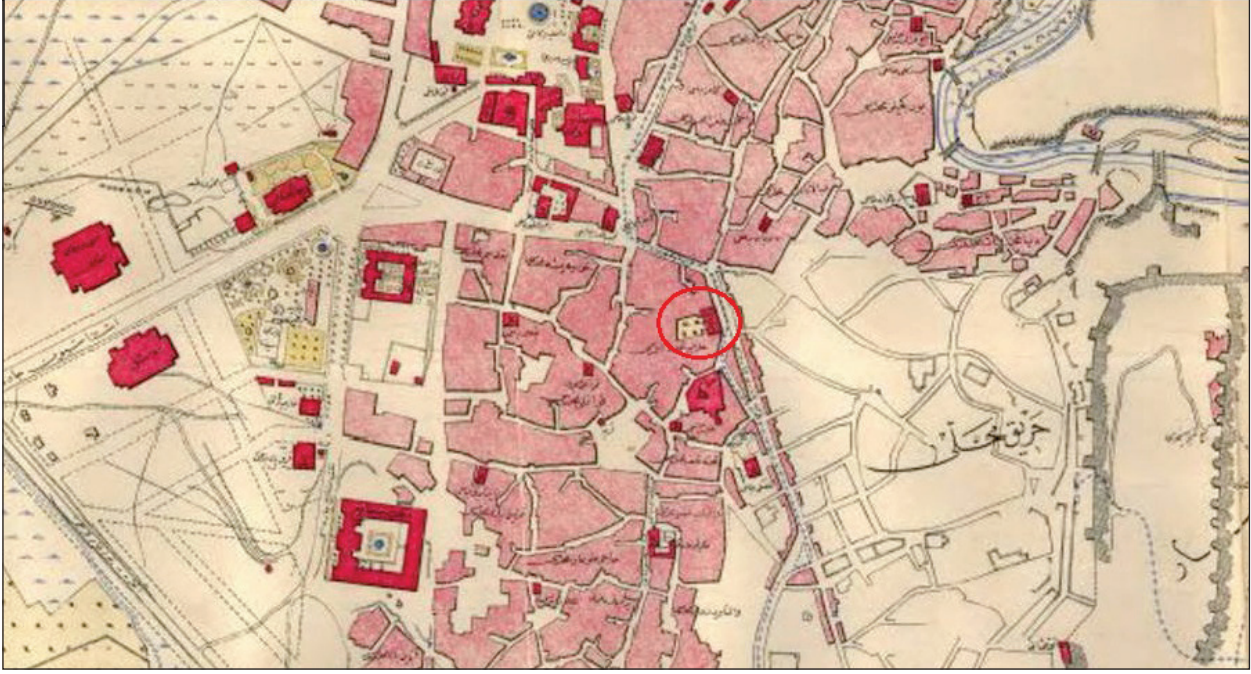
اولاد خانده چیل کیرجی اولاد خانده چیل کیرجی

اولاد خانده چیل کیرجی اولاد خانده چیل کیرجی

اولاد خانده چیل کیرجی اولاد خانده چیل کیرجی

اولاد خانده چیل کیرجی اولاد خانده چیل کیرجی

Şekil 7. Ankara Belediye Dairesinin inşa hesap cetveli. Kaynak: ŞD., 1338/7, BOA.



Şekil 8. 1924 Ankara Haritasında Ankara Belediye Dairesinin konumu.

Kaynak: VEKAM Kütüphanesi ve Arşivi, Envanter No: H004.



Şekil 9. 1940'lı yıllarda inşa edilmiş Ankara belediye binası (Bugünkü Ankara Büyükşehir Belediyesi Ulus Binası).

Fotograf: Emre Kolay, 2018.



Ankara belediye binası günümüzde mevcut olmasa da konumu hakkında yorum yapabileceğimiz çeşitli veriler mevcuttur. Dönem fotoğraflarına bakıldığında yapının çevresindeki diğer yapılarla bitişik nizamda olduğu ve ana cephesinin işlek bir caddeye açıldığı görülür. 1924 Ankara Şehremaneti haritasında ise belediye binasının yeri açıkça gösterilmektedir (Şekil 8). Buna göre yapı, günümüzde Anafartalar Caddesi üzerindedir ve Ankara Büyükşehir Belediyesi Ulus Binası arazisi dâhilindedir (Şekil 9). Söz konusu binanın 1940'lı yılların sonunda inşa edildiği bilindiğinden (Mimarlar Odası Ankara Şubesi, 2018), arşiv belgelerini ortaya çıkardığımız eski belediye binasının bu yıllarda yıkıldığı yorumunu yapabiliriz. Arşiv belgesinde ise yapının Kuvve-i Ahi mahallesinde 92 nolu arsa üzerine inşa edileceği bilgisi bulunmaktadır (ŞD, 1338/7).

Projenin alt kısmında mimarın mührünün yer alması, yapının mimarının kimliğini ortaya çıkarması açısından oldukça değerlidir. Projenin alt kısmındaki *müceddeden inşa olunacak belediye dairesinin marifeti acizanemle tersim ve tanzim kılınan haritasıdır, fi Ağustos sene 99* notu ile mühürdeki *baş kalfa Kivork* ibaresi, söz konusu projenin 1883 yılında Ankara belediyesinin baş kalfası Kivork tarafından hazırlandığını göstermektedir.

### Sonuç

1883'te tasarlanan ve 1888 civarında yapımı tamamlandığı anlaşılan Ankara belediye binası, Anadolu coğrafyasında inşa edilmiş ve günümüze yalnızca projeleri ulaşabilmiş şimdilik tek eserdir. Yukarıda da belirtildiği gibi dönem fotoğrafları, yapının cephe biçimlenmesi hakkında yorum yapabilmeye olanak tanımasının yanı sıra yapının kent içi konumunu ve yer aldığı kentsel dokuyu aktarması hususunda da oldukça değerli belgelerdir.

Kentin idaresinden sorumlu belediye teşkilatının fiziki mekân ihtiyacını karşılayan belediye binaları, diğer kamu yapılarına göre daha mütevazı boyutlarda inşa edilmiş eserler olarak karşımıza çıkar. Günümüze gelebilen örnekler ışığında genellikle ticari faaliyetlerin yoğun olduğu bölgelerde inşa edildiğini gördüğümüz belediye binalarının plan tasarımı açısından geleneksel konut mimarisine göz kırpan bir yaklaşıma sahip olduğunu söyleyebiliriz. Bununla birlikte cephe tasarımında dönemin kamu yapılarında tercih edilen

üsluplara uyum sağladıkları görülür. II. Abdülhamid döneminde kamu yapılarında ağırlığını hissettiren Neoklasik cephe düzenlemesinin aynı dönemin belediye binalarında da uygulandığı, yine II. Meşrutiyet sonrası cephe düzenlemesine hâkim Ulusal Üslubun bu dönem belediye binalarının cephe tasarımlarında tercih edildiği dikkat çeken bir husustur. Bu süreç içerisinde Ankara belediye binası, yer aldığı kent dokusunun geleneksel tasarım anlayışı çerçevesinde düzenlenerek pek çok kamu yapılarından farklı bir görünüme sahip olmuştur. Yukarıda değinildiği gibi bu açıdan Ankara belediye binasına yaklaşan en iyi örnek Bursa belediye binasıdır.

Belediye binasına dair projede mekânların işlevinin de belirtilmiş olması, günümüzde mevcut olan ancak özgün proje dosyalarına ulaşamadığımız diğer belediye binalarının iç mekân tasarımlarını ve işlevlerini yorumlayabilmemiz adına oldukça değerlidir. Pek çok belediye binasında birinci kat merkezinde yer alan ve diğer mekânlara göre hem daha geniş hem de süsleme yönünden daha zengin bir görünüme sahip odanın, Ankara belediye binası projesinde 'meclis salonu' olarak adlandırılmasıyla işlev sorununun çözüldüğü görülmektedir. Amasya, Edirne ve Bursa belediye binalarında söz konusu mekân günümüzde de aynı işlevini sürdürmektedir.

Arşiv belgelerinde sahip olduğumuz malzeme bilgisiyle Ankara belediye binasının ahşap ve kerpiç ağırlıklı malzeme ile inşa edildiğini söyleyebiliriz. Anadolu'da inşa edilen bir kısım belediye binasında da ahşap ve kerpicin tercih edildiğini bilmekteyiz (Kolay, 2018, ss.364-365, 406).

Yine arşiv belgelerinden yapının mimarının Ankara belediye baş kalfası Kivork olduğunu okumaktayız. Özellikle Anadolu'da inşa edilen pek çok kamu yapısının mimarının bilinemediği göz önünde bulundurulursa, söz konusu projedeki mimar bilgisi Osmanlı kamu yapıları çalışmaları adına değerlidir.

Özet ve sonuç olarak arşiv vesikaları ve dönemin görsel malzemelerine sahip olduğumuz Ankara belediye binası, Osmanlı belediye binalarının tasarım dünyasını anlama ve özellikle iç mekânda birimlerin işlevi ve kullanılan inşa malzemesi konusunda yorumda bulunabilmemiz için sağlaması açısından son derece değerlidir.



## Kaynakça

- Akgündüz, A. (2005). *Osmanlı Devleti'nde belediye teşkilatı ve belediye kanunları*. İstanbul: Osmanlı Araştırmaları Vakfı.
- Anafartalar Caddesi [Fotoğraf]. (1920). Ankara Fotoğraf, Kartpostal ve Gravür Arşivi (2482), Vehbi Koç Ankara Araştırmaları Uygulama ve Araştırma Merkezi (VEKAM), Ankara.
- Ankara Belediye Dairesi. [Fotoğraf]. (t.y.). İstanbul Üniversitesi Nadir Eserler Kütüphanesi Fotoğraf Albümü (90431/0036), İstanbul.
- Ankara Yerleşim Haritası [Harita]. (1924). Ankara Harita ve Plan Arşivi (H004), Vehbi Koç Ankara Araştırmaları Uygulama ve Araştırma Merkezi (VEKAM), Ankara.
- Dahiliye Defterler [DH]. (29/Z/1282 [Hicri]). (Dosya No: 162, Gömlek No: 111), T.C. Cumhurbaşkanlığı Devlet Arşivleri Başkanlığı Osmanlı Arşivi (BOA), İstanbul.
- Düstur I. Tertip (C. II). (H. 1289). İstanbul: Matbaa-i Amire.
- Ergin, O. N. (1995). *Mecelle-i Umûr-ı Belediyye* (C. 3). İstanbul: İstanbul Büyükşehir Belediyesi.
- Kolay, E. (2018). *Osmanlı yerel yönetim sisteminin mimari alana yansması: Tanzimat'tan Cumhuriyet'e belediye binaları*. (Yayımlanmamış Doktora Tezi). Ankara Üniversitesi Sosyal Bilimler Enstitüsü, Ankara.
- Mimarlar Odası Ankara Şubesi. (2018). *Ankara Belediyesi Ticaret Evi (Ankara Eski Belediye Binası) Eldem-1947*. 08 Kasım 2018 tarihinde <http://www.mimarlarodasiankara.org/index.php?Did=1477> adresinden erişildi.
- Ortaylı, İ. (1992). Belediye. *TDVİA*, 5, 398-402.
- Ortaylı, İ. (2011). *Tanzimat devrinde Osmanlı mahalli idareleri (1840-1880)*. Ankara: Türk Tarih Kurumu.
- Sakaoğlu, N. (1994). İhtisab. *DBİA*, 4, 143-144.
- Seyitdanlıoğlu, M. (2010). *Tanzimat döneminde modern belediyeciliğin doğuşu; yerel yönetim metinleri*. İstanbul: Türkiye İş Bankası Kültür Yay.
- Takvim-i Vekayi*, 529, 2 Zilhicce 1271 H. [16 Ağustos 1855 M.]
- Tankut, G. (1993). *Bir başkent'in imarı Ankara: (1929-1939)*. İstanbul: Anahtar Kitaplar.
- Tekeli, İ. (2011). *Cumhuriyetin belediyecilik öyküsü (1923-1990)*. İstanbul: Tarih Vakfı Yurt Yay.
- Şura-yı Devlet fonu [ŞD]. (15/Ş/1305 [Hicri]). (Dosya No: 1338, Gömlek No: 7), T.C. Cumhurbaşkanlığı Devlet Arşivleri Başkanlığı Osmanlı Arşivi (BOA), İstanbul.