

Muhtelif İşlerin Kentsel Dönüşümü: Çiçin Bağları Saha Notları Üzerinden Eleştirel Bir Çerçeve*

*The Urban Transformation of Diverse Works: A Critical Framework that Uses Fieldnotes Regarding Çiçin Bağları***

Gülşah AYKAÇ

Orta Doğu Teknik Üniversitesi Mimarlık Fakültesi, Mimarlık Bölümü, Ankara, Türkiye
Middle East Technical University, Faculty of Architecture, Department of Architecture, Ankara, Turkey
gulsahaykac@gmail.com
ORCID ID: 0000-0002-6003-2704

DOI: 10.5505/jas.2020.20982

Öz

Bu makale, Çiçin Bağları'nda hâlâ yaşamakta olan, kentleşmenin ikinci ve üçüncü kuşak göçmenlerinin kolektif mekânsal anlatılarındaki iş kavramı üzerinden kentsel dönüşümü yeniden çerçevelemeyi amaçlamaktadır. Araştırmanın yöntemi tarihsel veri ile kolektif mekânsal anlatıların yorumlanmasına dayanmaktadır. 2018 yılı Mayıs ayı ve 2019 yılı Mayıs-Eylül ayları arasında gerçekleştirilen saha çalışmasında, oto-etnografik haritalama ve feminist metodolojilerden faydalanılmıştır. Araştırmanın bulguları üçlü bir önerme ile çerçvelenebilir: (i) Katılımcıların kolektif mekânsal anlatıları öncelikle yerin tarihinin, emeğin tarihi olduğuna işaret etmektedir. Çiçin kayıt dışı çalışan mezarlık işçilerinden ücretsiz ev işçilerine, dükkân sahibi esnaftan işportacılar, eğlence sektöründe çalışan müzisyenlerden farklı hizmet sektörlerinde kayıtlı ve sözleşmeli çalışabilen işçilere, sanatçı ve oyunculardan memurlara varan geniş bir yelpazede çok çeşitli işlerin ve işçilerin semti olarak betimlenmektedir. (ii) Anlatılar bu anlamda, işi salt ekonomik değil aynı zamanda sosyomekânsal bir kurum olarak yorumlar ve bu yüzden işlerin çeşitliliği kolektif bir “biz olma” “Çiçinli olma” iddiası taşımaktadır. Bu iddia, yerin hafızasının silinmesine ve suçla damgalanmaya karşı bir direniş sergilemektedir. (iii) Anlatılar son olarak, iş ile kentin dönüşümü arasında diyalektik —tarihsel, durağan olmayan, çok aktörlü ve çoklu süreçleri kapsayan— bir ilişki olduğuna işaret etmektedir. Önce iş ve kentleşme, daha sonra iş ve devlet kanallı kentsel dönüşüm arasındaki diyalektik ilişkiye dikkat çeken bu yorumsal çerçeve, kentsel dönüşüme kentsel rant ve konut bağlamının ötesinde; dönüşümün muhtelif işlerin çoklu aktörlerinin yaşantısına nasıl yansıdığı üzerinden işaret eder. Bu çerçeve, yerin özgül tarihi analiz edilerek, emek odaklı kentsel süreçler önermek için eleştirel bir zemin inşa edebilir.

Anahtar sözcükler: İş, İş ve kent, Kentsel dönüşüm, Kolektif mekânsal anlatı, Oto-etnografik haritalama, Altındağ, Çiçin Bağları, Ankara

Abstract

This article aims to re-frame an example of urban transformation through the consideration of the collective spatial narratives of second and third-generation urban migrants who are still living in Çiçin Bağları. The method utilized in the research is the interpretation of historical data and collected spatial narratives. During the fieldwork conducted between May 2018 and May-September 2019, auto-

* Bu makale, Orta Doğu Teknik Üniversitesi Mimarlık Doktora Programı kapsamında Prof. Dr. Güven Arif Sargın danışmanlığında Gülşah Aykaç tarafından yazılan “*Diverse Landscapes, Diverse Works: Reframing the Urban Transformation of Çiçin through Muhtars, Houseworkers, the Usta, and the Kabadayı*” başlıklı doktora tez çalışmasının saha araştırmasının analizlerine dayanmaktadır.

** *This article is based on the analyses of case study of PhD Thesis dissertation entitled “Diverse Landscapes, Diverse Works: Reframing the Urban Transformation of Çiçin through Muhtars, Houseworkers, the Usta, and the Kabadayı” written by Gülşah Aykaç, under the supervision of Prof. Dr. Güven Arif Sargın of the Middle East Technical University PhD Program of Architecture.*



ethnographic mapping and feminist methodologies were used. The research findings can be summarized in the following threefold proposition: (i) The participants' collective spatial narratives point out that the primary history of the area is one of labor. Çiçin is described as being a district that includes various workers, from undocumented cemetery workers to unpaid houseworkers, from shopkeepers to street vendors, from musicians working in the entertainment industry, to documented workers in different service sectors, from artists and actors to civil servants. (ii) The narratives demonstrate that work represents not only an economic, but also as a socio-spatial institution, and that the workers from a diversity of professions all share the collective claim of "we'ness", in the sense of "being from Çiçin." This claim is also evidence of resistance against stigmatization and the erasure of local memories. (iii) The narratives ultimately point to dialectical relationship consisting of historical, non-stationary, multi-actor, and dialectical aspects that exist between work and urban transformation. This interpretive framework draws attention to the fact that the foundational dialectical relationship that historically exists between work and urbanization, and then work and state-led urban transformation, goes beyond a mere consideration of urban rent and housing. Instead, this relationship demonstrates how the transformation reflects the lives of multiple actors in a wide range of professions. This framework leads to the production of a critical ground for proposing labor-centered urban processes, consisting of multiple actors' urban experiences of diverse works, through the analysis of the distinctive history of places.

Keywords: Work, Work and City, Urban Transformation, Collective Spatial Narrative, Auto-ethnographic mapping, Altındağ, Çiçin Bağları, Ankara

Giriş

John Berger ve Jean Mohr, 1973 ve 1974 yılları boyunca süren bir yolculuğa çıkarlar. Bu yolculuğun amacı küresel ekonominin kıyısında bulunan Portekiz, Türkiye, Yunanistan gibi ülkelerden, küresel ekonominin merkezinde bulunan Batı Avrupa coğrafyasına doğru gerçekleştirilen işçi göçünü fotoğraf ve notlarla belgelendirmektir. Yolculuk 1975 yılında *Yedinci Adam* isimli bir kitap olarak basılır. Kitabın sonunda iki fotoğraf karesi dikkat çekicidir. Fotoğraflardan birinde Eski Altındağ'ın dik bir yamacı, diğerinde ise muayene odasında bekleyen aday göçmen işçiler görülmektedir (Şekil 1). Muayene odasındaki yarı çıplaklık ve sırada bekleyiş hâli, küresel ölçekteki üretim makinasının birer parçası olan insan bedeninin ve daha özelinde göçmen işçi bedenlerin kırılğanlığını hissettirir. Eski Altındağ gecekondularının fotoğrafı altında ise şu metin yer almaktadır:

Anadolu'dan köylüler Ankara'ya gelir. Şehrin eteklerinde yaşamak için kulübeler inşa eder. Çatı, inşaatın ilk gecesi boyunca koyulmalıdır. Eğer sabah bir çatı varsa, şehir yetkilileri kulübeyi yok etme hakkına sahip değildir. Kulübelerin sıhhi tesisatı ve suyu yoktur. Pek çoğu için bu, dış göçe doğru ilk adımdır (Yazarın çevirisi, Berger ve Mohr, 1975/2010, ss. 232-233).¹

İlk büyük ölçekli kitlesel emek göçüne yakından tanıklık eden, yeni yerellerin ucuz işgücünü oluşturacak işçilerin göç deneyimlerini aktaran iki kapanış fotoğrafı, iş ve emek ilişkileri ve de kente dair önemli öngörüler taşımaktadır: iş ve emek ilişkilerinin yeniden üretimi ulus devletler arasında, kentler arasında ve hatta kent içinde yer değiştirmeye neden olmaktadır. Kentler, iş ve iş sahibi olmak için gerekli olan eğitim olanaklarıyla sosyal ve ekonomik ağlardır. Öte yandan ucuz işgücü kentte mekânsal, tarihsel ve ekonomik olarak yeniden üretilmektedir. Gecekonduyu bir olgu olarak irdeleyen Türkiye kentleşme literatürünün 1970 ve 1980'li yıllardaki çıktıları, gecekondu yerleşimlerini bu önerme temelinde ele alarak, iş ve emek ilişkilerinin hem yeniden üretimi ve hem de birer mekanizması olarak açıklamaktadır (Karpaz, 1976; Tekeli, 1977; Şenyapılı, Ö., 1978, Şenyapılı, T., 1978, ve Şenyapılı, 1981). Bu literatür, Türkiye modernleşmesinde önemli yeri olan başkent Ankara'nın kent tarihini salt belirli bir grup entelektüelin aktiviteleri değil; çoklu aktörlerin, göçmenlerin, köylülerin ve işçilerin kente tutunmaya çalıştıkları gündelik yaşam pratikleri (Erman, 2001) ve emek ilişkileri üzerinden de okunmasını sağlamaktadır. Bu makalede, 2000'li yılların kentsel dönüşümünü sosyomekânsal açıdan tartışmak üzere iş ve kent arasındaki ilişkiye yeniden dönüyorum. Daha da özelinde, Eski Altındağ bölgesinde bulunan, resmî bir yer olarak

1 Kitabın Cevat Çapan tarafından yapılan Türkçe tercümesinde "şehrin etekleri" yerine "varoş" kelimesi kullanıldığı için bu pasajı kendim çevirerek aktarmaya tercih ettim (Berger ve Mohr, 1975/2011).



ismi kaydedilmemiş ve 2005 yılından itibaren köklü bir kentsel dönüşüm geçirmiş olan Çinçin Bağları'nda hâlâ yaşamakta olan, kentleşmenin ikinci ve üçüncü kuşak göçmenlerinin kolektif mekânsal anlatıları üzerinden, iş ve kent arasındaki diyalektik ilişkiye işaret ediyorum.²

2018 yılı Mayıs ayı ve ağırlıklı olarak 2019 yılının Mayıs ve Eylül ayları arasında gerçekleştirdiğim saha çalışmasının ilk aşamalarında, çoğunluğu yıkılmamış gecekonduların tapu sahiplerinden -aynı zamanda yerleşiklerinden- oluşan katılımcıların yönlendirmesiyle iş ve kent üzerine düşünmeye başladım. Katılımcılar, konutu merkez alan gündelik hayat pratikleri üzerinden kentsel dönüşümü konuşurken aslında kentsel dönüşüme olumlu bakıyor, kentsel dönüşümü gerçekleştirmemiş bir kentsel ranttan faydalanma umudu olarak yorumluyor; oysa iş üzerinden konuşurken dönüşümün yaşantılarına yansıyan olumsuz ya da olumsuz tarafları ve de çelişkileri üzerine benzer kolektif mekânsal deneyimler aktarıyordu. Bu bağlamda sahada görüşmeler sırasında not ettiğim “muhtelif işler”

ifadesi ile kentsel dönüşümü konut, ev ve gündelik hayat pratikleri aksından ziyade, katılımcıların betimlediği çok çeşitli işler ve işlerin dönüşümü üzerinden tartışmanın önemine işaret ediyorum.

Bu bağlamda Çinçin'in kolektif mekânsal anlatıları, iş ve kent üzerine tartışma zemini kurmak üzere üç önermeyi görünür kılmaktadır. İlk olarak, yerin tarihi emeğin tarihidir. Katılımcılar ücretli ev işi, mezarlık işçiliği, işportacılık, esnafılık, servis işçiliği, müzisyenlik gibi işler üzerinden iş bulma ve kente tutunma öykülerini aktarmışlardır. Bu anlatılarda iş, konuttan ayrılamaz bir noktada durmaktadır. Kolektif mekânsal anlatıların merkezini oluşturan iş, 1960'lı yıllardan bu yana emek kavramından ayrı tutularak altı çizilen bir kavram olarak, emek ilişkilerinin gerçekleştiği, tarihsel ve ideolojik olarak dönüşüm hâlinde olan beşeri bir kurumdur (Kumar, 1984/1989, ss. 3-4). Bu bağlamda ikincil olarak katılımcılar, kendi kavramsallaştırmalarıyla işi ekonomik bir kategori olan ve piyasaca tanımlanan enformel ve formel gibi ayrımlar-



Şekil 1. Altındağ ve göçmen işçiler.

Kaynak: Berger ve Mohr, 1975/2010, ss. 232-233.

² Makalede, feminist metodolojilerin de önerdiği konumsallığı ve öz-düşünümselliği araştırma sürecinin her aşamasında odağa alan epistemolojik bir duruş olarak (Bernstein, 1992, s. 120; Harding, 1993, ss. 49-50), kendi araştırma sürecimi ve saha ile temaslarımı birinci tekil şahıs üzerinden aktarıyorum.

dan farklı bir yönde ele almışlardır. Muhtelif işler, katılımcıların sosyomekânsal kimliklerini ve Çinçinli olma ortak kimliğini ürettikleri çok çeşitli pratiklerdir. İsmi resmî olarak kayıt altına alınmamış ve suç ile damgalanmış bir semtin dönüşümünü anlatırken muhtelif işler, kolektif hafızayı yeniden üreten ve damgalanmaya direnen kolektif bir “biz” olma iddiası yaratmaktadır. Son olarak, iş ve kent arasında çoklu aktörler ve süreçlere dayanan, bu yüzden doğrusal olmayan, diyalektik bir ilişki vardır. Anlatıların da altını çizdiği üzere, Çinçin içinde ve çevresindeki muhtelif işlerin kentsel dönüşümü, kentsel mekânın dinamiklerinin de değişmesine neden olmuştur.

Makalede araştırmayı, yöntemden sahayla ilk temaslara, yere ilişkin tarihsel veriden iş anlatılarına uzanan bir süreç olarak aktarmaya çalışacağım. Burada amacım, yere ilişkin ulaşılabilen bilgiyi, güncel durumu ve sahadaki temasları olabildiğince paylaşabilmek; böylelikle deneyimlenmiş bir mekân olarak hafızası silinmekte olan Ankara’daki bir yeri olabildiğince kaydetmektir. Makalede bu anlamda üç ana bölüm bulunmaktadır: Yöntem-Gayr-i Resmî Bir Yerin İzinde, Çinçin Neresi(ydi)? ve Muhtelif İşlerin Kentsel Dönüşümü. Bu sürecin dökümü bir yanıyla Berger ve Mohr’un (1975/2010, ss. 232-233) kitaplarının sonunda bahsettikleri Eski Altındağ’dan göç etmemiş olanların, burada kalarak kente tutunmaya çalışanların son on beş yılda yaşadıklarının izini sürme çabasıdır.

Yöntem

Gayr-i Resmî Bir Yerin İzinde

Kayıp bir zamanı aramak aynı zamanda kayıp bir mekânı aramaktır.

(Joëlle Bahloul, 1996, s.8)³

1975 basımlı *Yedinci Adam*’da karşılaşılan, 2005 yılında Çinçin Bağları’nda başlatılan kentsel dönüşüm projesinin devamındaki yıkımlarla büyük oranda değişmesine rağmen Eski Altındağ’ın gecekondularla örtülmüş nevi şahsına münhasır topografyası, Ankara kent tarihine ilişkin hâlâ önemli bir izlenim oluşturmaktadır. Eski Ankara olarak anılan kale surlarının konumlandığı alanla, Eski Altındağ olarak anılan bölgedeki üç ana tepe

Hıdırlıktepe, Yenidoğan Tepe ve Çinçin Bağları’nın tepelik kısmı aynı vadiyi paylaşırlar. Tarihi kent dokusu ve tarihi kentleşme dokusu karşı karşıya durur.⁴ Kısaltılmış ve yaygın kullanımıyla Çinçin bu tepeler arasında, Cebeci Asri Mezarlığı, Babür, Altındağ ve Bentderesi Caddeleri ile sınırlı bir alanda artık tümü Gültepe Mahallesi altında yasal olarak birleştirilmiş olan birden fazla gecekondular mahallesinden oluşur.

Eski Altındağ’ın bir parçası sayılan Çinçin’i saha olarak, 2005 yılından bu yana Altındağ Belediyesi ve TOKİ (Toplu Konut İdaresi Başkanlığı) kanalıyla yürütülen kentsel dönüşümün bölgede yarattığı kaotik mekânsal durum sebebiyle seçtim. Yeni yapılmış geniş yollar ve eskiden var olan dar, iç içe geçmiş patikaların; yeni yapılan parklar ve eskiden kalan çimenliklerin; 2019 yılında büyük oranda temizlenene kadar yıkılan ve yakılan gecekonduların molozlarına komşuluk eden “tapulu” gecekonduların ve çok katlı toplu konut sitelerinin birlikteliği uzaktan izlenebilen bu kaotik mekânsal durumu oluşturuyordu. Sahayla ilk temasları kurmaya çalıştığım 2018 yılında, kaleden görülebildiği kadarıyla dönüşüm Çinçin’de başlamıştı. Altındağ Caddesi’yle Çinçin bölgesinden ayrılan Hıdırlıktepe ve Yenidoğan Tepe ise yalnızca yıkım ve yakımla gitgide bir moloz ve kalıntı dağına dönüşüyordu.

Araştırma sürecini tasarlarken yönlendirme sağlayan önemli bir kısıt, Çinçin Bağları’nın bir yerin gayr-i resmi ismi oluşuydu. Bu, Bahloul’un da (1996) bahsettiği kayıp bir zamanı ve dolayısıyla geçmişte var olmuş olan ve artık var olmayan bir mekânı araştırıyor olmanın yanında aynı zamanda resmî olarak kayıt edilmemiş bir yeri de araştırmak demektir. Çinçin Bağları, son on beş yılda geçirdiği köklü dönüşümün yanı sıra çok az belgede haritada bir alan olarak işaret edilir. Öte yandan hâlâ postane adı ya da dolmuş hatları gibi aktif olarak kullanılan pek çok yerde Çinçin yazıldığı görülebilir. Buna eklenen ikinci bir kısıtlılık ise tapulu gecekonduların büyük oranda terk edildiği, yeni yapılanlarla eskiden kalan dokunun birbirine tamamen zıt bir halde ve yıkıntılarla karışık olarak yan yana durduğu bir alanda demografik bilgi toplama zorluğuydu. Bu kısıtlılıkların da etkisiyle araştırmanın yöntemi temel olarak, sahada yüz yüze, yarı yapılandırılmış derinlemesine görüşmelerle toplama

3 Yazarın çevirisi. Orijinali: “The search for time lost is also a search for space lost.” (Bahloul, 1996, s.8).

4 Türkün Erendil ve Ulusoy (2004) kalenin başkentte “modern” ve “geleneksel” kent dokusu ikililiğinde bir karşılaşma oluşturduğuna değinmektedir.



nan kolektif mekânsal anlatılar ile bu alanla ilgili kısıtlı bir kaynak olan tarihsel veriyi bir araya getirme çabasına dayanır.⁵ Etnografik veriyi toplarken oto-etnografik haritalamadan ve feminist metodolojilerden yararlandım.⁶ Çalışmanın bu bölümünde saha çalışmasına yön veren taktik ve stratejileri iki başlık altında daha ayrıntılı olarak ele almayı önemli buluyorum.

Çalışma için ODTÜ İnsan Araştırmaları Etik Kurulu'nun 28 Haziran 2019 tarih ve 282-ODTÜ-2019 protokol numaralı kararı ile etik onay alınmıştır.

İlk Temaslar: Oto-etnografik Haritalama

Oto-etnografi, araştırmacının sahayı ve sahada bulunuşunu kendi kişisel hikâyesinden yola çıkarak anlamlandırmasını, özdeşimselliğini (*self-reflexivity*) ve konum-sallığını (*positionality*) sorunsallaştıran bir yöntemdir. Kişisel hikâye ile araştırmacının deneyimleri, yaşantısı ve anıları kastedilir. Sözelimi bir araştırmacının sahaya giderken ne ile karşılaşmayı beklediğini, saha için nasıl taktikler geliştireceğini nerede doğduğunu, kimlikleri, deneyimlediği mekânsallıklar gibi etkenler şekillendirir. Oto-etnografi saha ile kurulan bu öznel teması hem bir süreç, hem de o süreci (çoğunlukla metinsel) bir ürüne dönüştürmenin kendisi olarak açıklanmaktadır (Ellis, Adams ve Bochner, 2011, s.273; Denzin, 2006, s. 419; Ceyhan, Özbaş Anbarlı ve Ova, 2017).

Dışardan bir kadın araştırmacı olarak oto-etnografiyi, popüler medyada suç ile ilişkilendirilmiş, yıkılan ve yakılan gecekonduların molozları nedeniyle uzaktan izlediğimde sağlıklı bir kent görüntüsüne sahip olduğunu düşündüğüm ve daha önce hiç bulunmadığım bir yere ilişkin dinamikleri sorgulamak için önemli bir başlangıç yöntemi olarak yorumladım. Oto-etnografik haritalama ifadesini kullanıyorum; çünkü sadece metinsel bir anlatı değil, rotaların işlendiği kolaj haritalar da oluşturmak istedim. Oto-etnografik haritalama, ilerleyen aşamalar-daki etnografik saha çalışmasına yön verecek taktikler ve stratejiler geliştirmemi sağladı. Makalede, "Çiçin neresidir?" isimli bölümde sahaya farklı rotalardan yürüyerek

ve toplu taşıma ile ulaşım, sahada geçirilen vakit ve ilk izlenimleri saha notları ve haritalarla kaydederek aktarmaya çalışacağım.

Saha Çalışması: Kolektif Mekânsal Anlatı ve Feminist Metodolojiler

Oto-etnografik haritalama çalışması sırasında derin bir mekânsal ayrışma ve artık pek canlı olmayan bir kamusal deneyimledim. Bu yüzden etnografik saha çalışmasında öncelikli olarak anahtar katılımcılar belirlemeyi hedefledim. Saha dışından insanlara sorarak Çiçin'de ve hâlâ gecekonduarda yaşayan insanlara ulaşmaya çalıştım. Bu sayede benim de bulunduğum üniversitede temizlik işçisi olarak çalışan Osman (1972 doğumlu) ve bir sivil kent inisiyatifi sayesinde ulaştığım, ahşap ustası olarak çalışan Mustafa (1946 doğumlu) ile tanıştım. Birbirini tanımayan ve Çiçin'in farklı yerlerinde yaşayan bu iki katılımcı ile saha gezileri ve derinlemesine görüşmeler gerçekleştirdim. Bu iki kişinin ailesi, komşuları, akrabaları ve tanıdığı esnafla da görüşmeler yaptık. Anahtar katılımcılar üzerinden saha ile ilişkilenecek, bir araştırmacı olarak konumlanmamı ortak bir emeğe dönüştürdü. Özellikle Osman'ın beni tanıştırdıktan kullandığı "ODTÜ'de beraber çalışıyoruz" ifadesi tamamen dışarıklı bilgi üreten özne konumumu başka bir var oluşa, dışarıklı olsam da bir anlamda iş ortağına dönüştürdü.

Saha çalışmasında geç 1990'lı yıllardan günümüze kadarki zaman periyoduna yoğunlaşarak iş ekseninde kolektif mekân anlatıları toplamayı hedefledim. Bahloul'a (1996, s.7) göre mekânsal anlatı geçmişin şimdiki zamana kolektif bir tercümesidir. Kolektif hafızanın sakladığı mekânsal anlatılar, topluluk oluşturma, dönüşüm ya da damgalama gibi durumlara karşı topluluk olmayı sürdürme direncini de yansıtır (Blokland, 2009, ss. 1593-1595). Bu bağlamda görüşmelerde tekrar edilen ifadeler ve boşlukları birbiriyle diyalog kuran anlatılar önem kazandı. Süreci tasarlanırken feminist metodolojilerden yararlandım. Feminist metodolojiler araştırmacının hangi önelere baktığı ve araştırmacının kendisini sahada nasıl konumlandığı

5 Araştırmada toplanmaya ve analiz edilmeye çalışılan iki çeşit datadan bahsedilebilir: Tarihsel data (haritalar, fotoğraflar, makaleler ve araştırma raporları gibi birincil ve ikincil belgeler) ve etnografik data (sahadan görüşme yöntemi ile toplanan kolektif mekânsal anlatı). Tarihsel data detaylı literatür taraması, bir kısmı Altındağ Belediyesi'nden elde edilen belgeler ve haritalar, Çiçin üzerine yazılmış iki roman (Seyman, 1986; Güney, 1980/1977), Altındağ Belediyesi internet sitesi analizi gibi adımlar üzerinden derlenmiştir. Tarihsel datanın bir parçası olan haritalar yine Altındağ Belediyesi, Google ve Yandex haritalar, TTK ve Milli Kütüphane Arşivi ve de VEKAM Kütüphane Arşivi taramaları sonucunda temin edilmiştir.

6 Katılımcıların kendi isimleri ve kimliklerini belirten bilgiler kullanılmamaktadır. Saha araştırmasına ilişkin görüşme detayları için bkz.: Aykaç, 2020, ss. 219-222.

sorunsallaştırır. Özneye ilişkin ilk sorunsalda sahada dışlanmış, sessizleştirilmiş, ötekileştirilmiş öznelere göz ardı ederek araştırma yapmak eleştirilmektedir. Kentsel mekânın tarihini anlamaya ve anlatmaya çalışırken böyle bir yaklaşım, yerin tek, beyaz ve eril bir tarihi olduğu yanlışlığı üretebilir. Bu bir anlamda, mevcut sosyo-ekonomik sömürü düzenini ve bazı grupların sosyal, kültürel, ekonomik dışlanmışlığını bilgi üretimi üzerinden yeniden üretmektir. Aslında özne seçimi ve araştırmacı özne olarak sahada konumlanmış, birbirini içeren iki sorunsaldır. Çünkü benzer biçimde, kendini salt araştırmacı özne olarak sahaya dikte etmek de hiyerarşi oluşturur ve sahadan gelen yansımaları okuyamamaya neden olabilir. Yalnız cinsiyet kimliği ve kadın bedeni üzerinden özneyi sorunsallaştırmayan feminist metodolojiler toplumsal olarak dışlanmış ve sessizleştirilmiş tüm kimliklere karşı uyanık olmaya çabalayan dönüşlü bir konumlanma önerir. Bu yüzden saha ile ilişki kurarken araştırmacının kendi ürettiği hiyerarşiyi ve araştırmacı olarak kendi varlığını da sürekli sorguladığı stratejiler geliştirir (Rose, 1993 ve 1997; Kılıçkiran, 2010; Buikema, Griffin, ve Lykke, 2011; Şentürk, 2015; Tuncer, 2015).

Çiçin hem politik hem de etnik kimliklerin bulunduğu kent merkezi içinde kalmış bir çeper alandır. Fakat 1970'li yıllarda nam saldığı üzere karşı hegemonik politik örgütlenmelerin ya da Roman ve Kürt toplulukların baskın varlığından 1990'lı yıllardan itibaren bahsetmek mümkün değildir. Araştırmanın katılımcıları Ankara-Haymana, Yozgat, Kayseri gibi farklı Orta Anadolu şehirlerinin köyleri ve kasabalarından Çiçin'e ya çocukken göç etmiş, ya da hâli hazırda Çiçin'de doğmuş, çoğunlukla ikinci kuşak göçmenlerdir. Onların verdiği bilgiye göre ve Seyman'ın (1986) aktardığı üzere, farklı mahallelerde ikâmet etseler ve farklı etnik kökenlere sahip olsalar da Çiçin Bağları'nda yaşayanlar kendilerini hemşehrilik bağlarından daha çok "Çiçinli" olarak nitelendirmektedir. Bu durum, yazınsal alandaki kısıtlı anlatıların da altını çizdiği gibi, Çiçin'de hemşehri bağı kadar kuvvetli bir sosyomekânsal müşterek kimliğin

varlığına işaret eder (Seyman, 1986; Güney, 1977/1980; saha notları Mayıs 2018 ve Haziran-Eylül, 2019). Fakat yine de kolektif mekânsal anlatılarda olmayan öznelere ve grupların (Blokland, 2009, ss. 1593-1595), örneğin baskın bir kimlik olarak artık burada bulunmasalar da Romanların yer ile bağı, araştırmacının kısıtlılığı veya bakmadığı bir boşluk olarak not etmek yerinde olacaktır.

Kolektif mekânsal anlatıları, saha ile kurulan ilk temaslarda gerçekleştirilen bir pilot görüşme (Mayıs, 2018) sonrasında, bölgenin her köşesinde yaşları en küçük otuz beş olan ve kendilerini "muhtelif işlerle" tanımlayan (usta, ev hanımı, eski muhtar, esnaf, nalbur, temizlik işçisi, ev işçisi, memur, işportacı, kahveci gibi) katılımcılarla gerçekleştirilen yarı açık uçlu görüşmeler ve sözlü tarih çalışmaları ile topladım. Görüşmeleri çoğunlukla Çiçin'de sokakta ve dükkân önlerinde, gecekondulu avlusu ya da gecekondulu içinde gerçekleştirdik. Bahsedilen kişiler dışında mevcut TOKİ sitelerinin yönetimlerinde çalışan üç kişi, TOKİ sitelerinde yaşamakta olan birkaç kişi ve hâlen görev yapmakta olan bir mahalle muhtarıyla da görüşmeler gerçekleştirdik.⁷

Feminist metodolojiler, "iş" toplumda yaygın olarak erkeklerin baskın olduğu bir piyasa dünyasına ait gibi algılsa da, ücretli ya da ücretsiz ev işinin, ekonominin dışladığı ve sessizleştirdiği bir emek biçimi olduğunu ve özellikle mahalle ölçeğinde gündelik mekânın üretilmesinde çok kritik bir noktada durduğunu fark etmemi sağladı. Bu yüzden araştırmada ev işçisi kadınları da muhtelif işçiler olarak ele alarak, eşit sayıda kadın ve erkekle görüşmeye çalıştım. Kadınların gerçekleştirdiği bir "gelin eğlencesine" (her yaştan akraba ve arkadaş kadının bir araya gelerek yemekli ve danslı kutlaması) katılarak günün sonunda bir odak grup çalışması gerçekleştirdim (15 Temmuz 2019). Kadın katılımcılarla görüşmelerimizde, kadınların gençler ve yaşlılar, gelecek ve geçmiş arasında; hem çocuklarına hem de ailenin yaşlılarına bakım emeği harcadıkları için şimdiki zamanı oldukça eleştirel bir taraftan anlatmaya muktedir olduklarını gözlemledim. Kentsel dönüşümün ve işin

7 Biyografik sorularla başlayan derinlemesine görüşmeler çoğunlukla bir saatten fazla sürdü ve görüşmecilerle en az iki kez buluştum. Soruları belirli bir sıra takip etmeden diyalogun akışına göre sordum. 19 farklı katılımcı ve 16 kişilik bir odak grupla 34 farklı görüşme gerçekleştirdim. Bunlardan iki kadın ve eski arsa sahibi bir erkek katılımcı TOKİ ofisinde çalışıyor ve aynı zamanda TOKİ sitelerinde ikâmet ediyordu. İlk etap TOKİ bloklarında yaşayan ve kendi üniversitemde çalışan bir araştırmacı görevlisi ile (erkek, 1987 doğumlu) yine TOKİ sitelerinin bahçesinde bir görüşme yaptım. Bu dört kişi dışındaki katılımcılar, henüz yıkılmamış gecekondularda ev sahibi olarak ikâmet etmekteydi. Araştırma bulguları temsili değildir. Araştırmanın kapsamı, çoğunlukla anahtar katılımcılar sayesinde tanışılan görüşmecilerin kolektif mekânsal anlatılarını, saha gözlemleri ve tarihsel veriyi yorumlama çabası ile kısıtlıdır. Ayrıca bkz.: Aykaç, 2020, ss. 220-222.



dönüşümünün çelişkilerini tüm gün gecekonuda ve avlusunda, evlerini ve mahallelerini gözleyerek yaşayan kadınlarla bir diyaloga başlamak için erkek görüşmecilerden daha çok çaba gerektiğini deneyimledim. Bunun sebebinin hem görüşme mekânının dükkân önü ve sokak yerine daha özel bir alan olan ev olması; hem de kadınların ilk anda görüşme yapılması için eşleri ve çocuklarına yönlendirmek istemeleri olduğunu düşünüyorum. Çok katılımcılı ev buluşmalarına davet edilmek, kadınların kendi ördükleri şeyler ya da pişirilen kurabiye, kek gibi yiyecekler üzerinden küçük hediyeleşmelere katılmak, hemşehrlik sohbetleri, düğün ve taziye gibi bazı ritüellerde bulunmak sayesinde bu durumu aşmak mümkün oldu. Kadın katılımcılar ve erkek katılımcılar arasındaki iletişimsel fark nedeniyle, erkeklerle de iki kez buluşmaya gayret ettim. Çünkü ilk buluşmada erkek katılımcılar kentsel dönüşüm üzerine olumsuz ya da olumlu kısa ve net cevaplar verdiler. Çelişkileri ve onlar için daha içsel hikâyeleri bu cevapların arka planında açarak konuşabilmek için aynı kişilerle ikinci ve üçüncü kez buluşmak önem kazandı. Bu stratejilerle şekillenen araştırmayı makalenin ilerleyen bölümlerinde, saha ile ilk temaslardan, kolektif mekânsal anlatılardaki iş ve kentsel dönüşüm sorgulamalarına uzanan bir süreç hâlinde aktarmaya çalışacağım.

Çinçin Neresi(ydi)?

Çinçin Neresidir?

Çinçin Bağları büyük bir semtin adıdır.

(Osman, Temmuz, 2019)⁸

Henri Lefebvre (2016), mekânı hem söylemsel hem de materyal olarak süregiden bir üretim olarak tanımlar. Materyal üretim, insanların ve insan dışı varlıkların mekânda akışkan ve dönüşüm içindeki varoluş biçimleri, birbirleriyle ilişkilenecekleri ve etkileşimleridir. Söylemsel üretim, gündelik hayatın dilini belirleyen, mekâna ilişkin inançlar, aktiviteler, temsiller ve mitlerdir (Lefebvre, 2016, ss. 33-34). Örneğin Çinçin Bağları'nın Ankara'nın Harlem'i ya da Teksas'ı olarak görünürlük kazanmasını sağlayan, sosyal medyada ve medyada sıklıkla karşılaşılan temsil dili, mekânın söylemsel olarak üretilmesi ve yeniden üretilmesidir (Ankara'nın Harlem'i, 2010; Yanlış Görmediniz, 2016; Seyman, 1986, s. 82). Bir araş-

tırmacı olarak, üzerinde bilgi üretmeye niyet ettiğim, suç unsuruyla vurgulanan bir yeri öncelikle kendi deneyimimle ilişkilendirerek anlamaya çalıştım. Bu çabanın kendisi söylemsel düzlemde bir karşı duruş olmakla birlikte araştırma için neredeyse zorunlu bir durumdu. Çünkü Çinçin olarak işaret edilen yer, çevrimiçi haritalarda ve literatürde hakkında güncel bilgi bulmanın zor olduğu bir yerdi. Üstelik bazı kaynaklar bu alanı "Gültepe Mahallesi'nin eski ismi" olarak ifade ederken (Ankara Kalkınma Ajansı, 2011; Güzey ve Aksoy, 2017; Yılmaz, 2010), bu bilgiyle çelişen bir biçimde başka bazı kaynaklar, alanın yeniden ölçeklendirilirken kaybolduğunu (Seyman, 1986; Güney, 1977/1980) anlayacağım bazı mahallelerden oluştuğunu ileri sürmekteydi. Bu durumlar Çinçin'i kentte tarihi olan, yaşanan ve deneyimlenen bir yer olarak değil; kentten soyutlanmış bir yer olarak üretmektedir.

Etnografik sahanın bir parçası olarak gördüğüm ot-etnografik haritalama için Çinçin içinde gezmeden evvel oraya farklı rotalardan ulaşmayı hedefledim. Saha gezilerini üç gün art arda, saat 13.00-17.00 arasında, Ulus'tan farklı toplu taşıma araçlarını kullanarak ya da yürüyerek gerçekleştirdim (Mayıs, 2018). Google Haritalar kullanılarak belirlediğim ilk rotada, Ulus Zafer Anıtı'ndan Altındağ Tiyatrosu'na ve oradan da Gültepe TOKİ-1. Etap'a (Mevlana Sitesi'ne) ana caddelerden yürüyerek ulaşmaya çalıştım. Anafartalar Caddesi'nden Kevgirli Sokak'taki Bentderesi Caddesi ile kesişen dolmuş kalkış noktasına gittim. 1957 yılında gerçekleşen sel baskınından sonra doldurularak genişçe bir caddeye dönüştürülen Bentderesi Caddesi, bir tarafta Hacı Bayram ve Hıdırlıktepe; diğer tarafta da Ankara Kalesi ve Hıdırlıktepe arasından kıvrılarak devam etmekteydi. Ben Hacı Bayram ve Hıdırlıktepe arasından, Ş. Kaya Aldoğan Caddesi'nden devam ederek Babür Caddesi'ne ulaştım. Bu caddede Altındağ Tiyatrosu, Dr. Sami Ulus Kadın Doğum, Çocuk Sağlığı ve Hastalıkları Eğitim ve Araştırma Hastanesi, Çinçin PTT ofisi, yapsatçılık ya da kooperatif modeliyle inşa edilmiş hemen hemen hepsi dört ya da beş katlı apartmanlar bulunuyordu.

Alana ulaşırken yaya olma deneyimi oldukça ilginçti. Dolmuş duraklarından uzaklaşır uzaklaşmaz, araçların hızla aktığı geniş Ş. Kaya Aldoğan Caddesi'nin kaldırı-

8 48 yaşında, sözleşmeli işçi. Yürüme mesafesinde bulunan Sitelere'de meslek öğrenmek üzere Çinçin'e taşınmış. 1983 yılından beri Çinçin'de ve saha çalışması sırasında henüz yıkılmamış evinde, iki katlı ve tapulu gecekonduunda, ailesiyle yaşamaktadır.

mında kendimi yalnız ve huzursuz hissettim. Orta yaşlarında, meyve ile dolu poşetler taşıyan ve yalnız yürüyen bir başka kadına yaklaşıp poşetlerini taşımasında yardımcı olabileceğimi söyledim. Birbirimizle tanıştıktan sonra yol arkadaşımın iki yıl öncesine kadar ailesiyle Örnek Mahallesi'nde yaşadığını, daha sonra Cebeci'ye taşındıklarını ve eski bir komşusuna hasta ziyaretine gittiğini, meyveleri de hediye olarak götürdüğünü öğrendim. Çiçin'de çalışıyor olmama çok şaşırarak, burada henüz tam olarak kentsel dönüşüm gerçekleşmediğini, bu yüzden Örnek Mahallesi'ndeki mülklerinin değerinin de artmadığını, gecekonduların tamamen yıkılmasını istediklerini söyledi. Mahallesi çok sevdiğini ve komşularıyla görüşüğünü belirtti. Mahallesi çok sevdiği halde neden Cebeci'ye taşındıklarını sordum. Üniversiteye başlayan küçük kızının akşamları dönerken toplu taşıma aracı bulamadığını ve dönüş yolunda çok tedirgin hissettiğini öğrendim. Yaklaşık yirmi dakika süren bu yürüyüş Babür Caddesi'nde Altındağ Tiyatrosu'na yakın bir yerde son buldu. Babür Caddesi, Örnek Mahallesi ile Çiçin'i ikiye bölüyordu. Cebeci Asri Mezarlığıyla karşılaşana kadar yürüdüm. Henüz açılmamış bir yurt binası, yeni yapılmış emniyet müdürlüğü binası, mezarlığın tam karşısında Gültepe Caddesi kıyısındaki henüz inşaatı devam eden, TOKİ'lere göre görece lüks ve müteahhit bir firma tarafından yaptırıldığını öğreneceğim üç

bloklu bir site gördüm. Gültepe TOKİ'lere aynı cadde üzerinden yürüyerek ulaştıktan sonra Ulus yönüne giden bir dolmuş buldum. Babür Caddesi dışında bulduğum tüm alanlarda neredeyse yalnız yürüyormuşum gibi hissettim. Dolmuşun dönüş yolunda Hıdırlıktepe'nin moloz kaplı yıkık ve yakılmış kent dokusu olabildiğince yakından izlenebiliyordu (Şekil 2).

Ertesi günkü hedefim, aynı noktadan dolmuşla Gültepe Mahallesi Muhtarlığına ulaşıp hemen yanında bulunan otobüs durağından 456 numaralı EGO otobüsüne binerek Kızılay'a dönmektir. Bu yüzden, Çiçin dolmuşlarının Bentderesi'ndeki dolmuş kalkış noktası ceplerinde olduğunu varsayarak oraya gittim. Şoförlere Gültepe Muhtarlığından geçen dolmuşu sorduğumda bilmediklerini söyleyip bir süre beni tekrar sormam için birbirlerine yönlendirdiler. Elimle işaret ederek nereyi kastettiğimi anlattığımda "Çiçin Dolmuşları'nı soruyorsun" diyerek beni Çankırı Caddesi'ndeki doğru durağa yönlendirdiler. Dolmuşların üzerinde Çiçin, yazılıydı.⁹ Bindığım dolmuş biraz bekledi ve tüm yolcular bindiğinde kalktı. Yolcuların pek çoğu Babür Caddesi'ndeki doğum hastanesinde indi. Şoförden beni Gültepe Muhtarlığında ya da yakınında indirmesini rica ettim ve Çiçin'in "yabancı" olduğumu belirttim. Bunun üzerine beni Çiçin Yeni Dört Yol'a çok yakın bir yerde indirip yolu aşağı



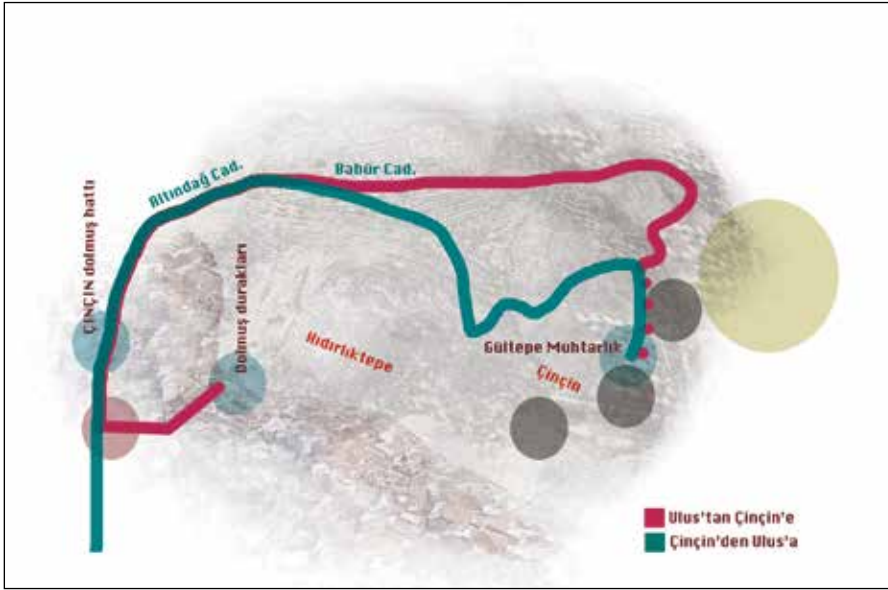
Şekil 2. Gün-1/Rota-1.
Kaynak: Gülşah Aykaç tarafından hazırlanmıştır.

9 2018 yılında yayımlanan bir habere göre Altındağ Belediye Başkanı Veysel Tiryaki, dolmuş isimlerinden de Çiçin'i kaldırmak istediklerini belirtmiştir (Altındağ Belediye Başkanı, 2018).



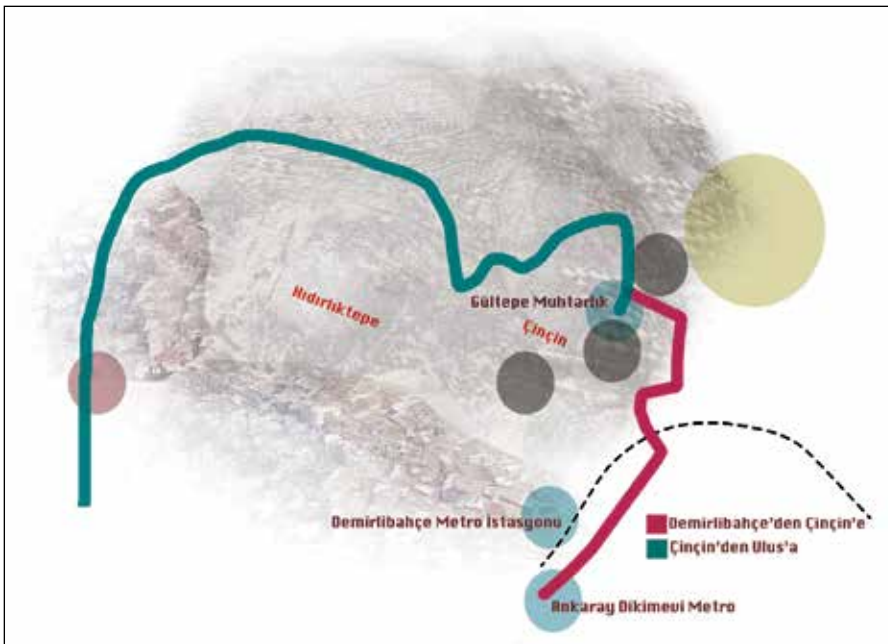
yürümemi söyledi. Yokuş aşağı yürüyerek TOKİ-1. Etap Mevlana Sitesi'nin hemen yanında müstakil olarak inşa edilmiş küçük bir yapı olan Gültepe Mahallesi Muhtarlığına ulaştım. Geri dönmek üzere, muhtarlık yanındaki otobüs durağına gittim. Buradan da Ulus dolmuşu geçtiğini gördüm. Fakat ben 456 numaralı otobüs gelene kadar, yaklaşık yirmi dakika bekleyip, otobüsle Kızılay'a döndüm. Bu alandan geçen iki hattın birinde çalışan otobüs çok kalabalık değildi. Otobüsün dönüş yolunda

yine yıkımın devam ettiği tepeler izlenebiliyordu (Şekil 3). Üçüncü ve son rotada, Ankaray'ı kullanarak Dikimevi metro durağında indim. Konut ağırlıklı bir kent dokusu içinden yürüyerek geçtim. Yaklaşık olarak on beş dakika içinde Gültepe TOKİ-1. Etap Mevlana Sitesi'ne ulaştım. Bu kez muhtarlığa giderek kendimi ve araştırmayı tanıttım. En kolay ulaşımı sağladığım bu son rotayı da deneyimledikten sonra, 456 numaralı otobüs hattını yeniden kullanarak Kızılay'a döndüm (Şekil 4).



Şekil 3. Gün-2/Rota-2.

Kaynak: Gülşah Aykaç tarafından hazırlanmıştır.



Şekil 4. Gün-3/Rota-3.

Kaynak: Gülşah Aykaç tarafından hazırlanmıştır.



Oto-etnografik haritalama çalışmaları sonunda, üç farklı gün, üç farklı rotadan Çinçin'e yürüyerek ve çeşitli toplu taşıma araçlarını kullanarak ulaşmak mümkün oldu. Trafik hızı aktığı ana caddeler Bentderesi, Ş. Kaya Aldoğan ve Plevne caddeleri, özellikle alana topografyanın aniden eğimle yükseldiği bölümlerine dokunduğu yerlerde birer fiziksel sınır görevi görmekteydi. Kaldırımaya sahip olsalar da yaya kullanımına çok açık hissettirmeyen bu caddelerin aksine Babür Caddesi oldukça canlı bir yaya hareketliliğine sahipti. Fakat her iki kıyısındaki kentsel dokunun farklılığı nedeniyle Babür Caddesi, kuzeyindeki Örnek Mahallesi ile güneyindeki Çinçin'i birbirinden ayırıyordu. Gültepe Caddesi boyunca bir yanımda Gültepe Mahallesi bir yanımda 1935 yılında inşa edilmiş olan başkentin ilk planlı ve modern mezarlığı olan Cebeci Asri Mezarlığı (Cengizkan, 2004) ilerlerken, yeni kent dokusunun içlerde kalan çoğu yıkılmış gecekondu dokusu önünde bir set oluşturduğunu gözlemledim. İç tarafta eski ve yeni dokuların birbiriyle kaynaşmaz yan yanlığı görülüyordu. TOKİ sitelerinin büyük bir kısmı kapalı site niteliğindedi. Bu sitelerin büyük kısmı, bazılarının üzerinde dikenli tel örgüler de bulunan yüksek duvarlarla çevriliydi. Duvarlar, yeni ve eski doku arasında net sınırlar oluşturmaktaydı. Dikenli tel örgüler Mevlana Caddesi'ne bakan, yıkılmamış birkaç gecekonduda da kullanılmıştı. Bu durum, mekânsal ayrışmanın sadece TOKİ ve kalan gecekondular arasında olmadığına bir işaretti.

Bu geziler boyunca Çinçin neresidir sorusunu sordüğümde, tıpkı Yılmaz Güney'in kitabında olduğu gibi (Güney, 1977/1980, ss. 15-16) Çinçin Yeni Dörtüol'un "Çinçin'in kalbi" olarak betimlendiğini not ettim. Muhtarlıkta karşılaştığım kişiler ve Mevlana Caddesi'nde kalan gecekondularda oturan bir kişi, asıl Çinçin'in Çinçin Yeni Dörtüol olduğunu belirtti ve oraya gitmem gerektiğini ekledi. Bu bir anlamda bir hiyerarşi tanımlıyor ve kendi mevkilerini yaklaşık üç dakikalık bir yürüyüş mesafesi kadar yakın olsak da daha az Çinçinli yapıyordu. Çinçin Yeni Dörtüol'da bakkal, çığ köfteci

gibi kapanmış dükkânların oluşu dikkat çekiciydi. Birbirine yakın konumdaki iki kahvehane hâlâ işlekti. TOKİ sitelerinin içinde ise yalnızca TOKİ'lerin içine servis yapan yeni çığ köfteci, bakkal, manav ve kuaför salonu gibi dükkânlar açılmıştı (Mayıs 2018).

Üçüncü gün gerçekleştirdiğim Gültepe Muhtarlığı ziyareti sırasında muhtar oldukça yoğundu. 24 Haziran 2018'de gerçekleştirilecek parlamenter seçimler için seçmen kâğıtlarını bir düzene koymaya çalışıyordu. Muhtarlık ofisine mahallelilerden birisi giriyor, bir diğeri çıkıyordu. Muhtar ve mahalleli tarafından misafirperverlikle içeri davet edildim. O sırada seçmen kâğıtlarını gruplamak konusunda çözmeye çalıştıkları bir karışıklık vardı. İçeri giren mahalleliler, "TOKİ 3. Etap Numara 250"¹⁰ gibi sayılardan oluşan adreslerini söyleyip, hemen ardından eskiden var olan mahallelerinin isimleriyle adreslerini doğru anlatmaya çalışarak seçmen kâğıtlarını bulması için muhtara yardım etmeye uğraşıyordu. Şu anda bu alanda tek bir mahalle olan Gültepe Mahallesi'nin¹¹ yeniden ölçeklendirildiğini, Çinçin'in eskiden pek çok mahalleden oluştuğunu burada öğrendim. Gayr-i resmi bir semt olarak Çinçin'in yeri ve kayıp mahallelerinin hikâyesinin sorusu böylelikle Çinçin neresidir sorusundan Çinçin neresiydi sorusuna evrildi.¹²

Çinçin Neresiydi?

Çingene ve Çinçin kelimeleri Farsça'da kırıksıklık, düzensizlik anlamına gelen "çin" kökenini paylaşır. Bu yüzden Çinçin isminin "çingene" kelimesine atıfla etnik bir grubun mekânsal damgalaması ve ayrıştırması olarak kullanıldığı varsayılabilir. Fakat aslında "çinçin" Farsça'da kıvrımlarla dolu yüzey anlamına da gelmektedir;¹³ dolayısıyla kendi başına anlamlı bir kelimedir. Bu dikkat çekici anlam, Çinçin'in bir zamanlar bağlık bir arazi oluşuyla ve Tansı Şenyapılı'nın (1981) Granville H. Sewell'in 1964 yılında yayımlanan araştırmasından aktardığı üzere, 1920'li yıllarda İran'dan göç eden Roman bir topluluk tarafından işgal edildiği bilgisiyle örtüşmektedir. Sewell, araştırmasında Altındağ'ın kuzeybatısında

10 Gerçekte var olan bir adres değildir.

11 Mahalle nüfusu güncel olarak 22,768 olarak belirtiliyor (Altındağ Mahalle ve Muhtarlar, 2019). Alanı Google Earth'den ölçüldüğünde yaklaşık olarak 1,63 kilometre karedir. Ayrıca bkz.: Şekil.9.

12 2012 yılında yayımlanan "ÇİNÇİN bir varmış... bir yokmuş!" ilanları bu bağlamda dikkat çekicidir ("Çinçin Bir Varmış," 2012).

13 - çingene (Türkçe): kelime kökeni Farsça *çingâne* (چنگانه) / چین (Farsça [çin]): kırıksıklık / چین چین (Farsça [çin çin]): kıvrımlarla dolu yüzey. Ana dili Farsça olan, ileri düzeyde Türkçe ve İngilizce de bilen Mimar Ali Rad'a tercüme desteğinden dolayı teşekkür ederim. Ona çinçin kelimesinin Farsça'da bir anlamı var mı diye sorduğumda olumlu yanıt almayı beklemiyordum. Kelimenin tek başına bir anlam ifade ettiğini ve Çinçin Bağları'nın tarihiyle örtüşen açıklamasını öğrendikten sonra, ben de katılımcıların çoğu gibi yerin adını çoğunlukla Bağları olmadan, Çinçin olarak kullanmaya başladım. Ayrıca bkz.: Çinçin, ty.



yer alan Çinçin’de “kentte” çalınan eşyaların bulunabileceğini yazar. Bu bölgeye daha sonraları Türkiye’de bulunan Roman topluluklar da yerleşmişlerdir (Şenyapılı, 1981, s. 170).

Çinçin, Eski Altındağ Bölgesi’nin geri kalan alanları gibi hem düz hem de tepelik bir topoğrafyadan oluşur. Sel baskını ve toprak kayması riskleri buranın rant değerini düşürürken, kent merkezine ve işyerlerine yakınlığı nedeniyle daha küçük illerden ve köylerden göçen ve de kentsel üretim ilişkilerine eklenen işçilerin yeri olmuştur. Ceren Aygül, kırdan kente henüz ilk ve ikinci dalga göçün gerçekleştiği 1940 ve 1950’li yıllara tarihlenen gazete röportajlarını analiz ederek, Eski Altındağ bölgesi sakinlerinin o dönemde deneyimledikleri sosyomekânsal ayrışmayı aktarmaktadır (Aygül, 2014, s. 266). 1960 ve 1970’li yıllarda bu ayrışmayı derinleştirecek önemli bir etkenin, bölgenin altyapısal hizmetlere çok geç erişmesi olduğu söylenebilir. Geç 1970’li yıllara gelindiğinde, iç içe geçmiş merdivenler, avlular, evler, evlerin kömürlük, depo, tuvalet gibi küçük ek yapılarından oluşan nevi şahsına münhasır bir kent dokusu oluşmuştur. Geçen mahallelerinin tepelere ve dik yamaçlara kurulmuş olanları, sıhhi tesisat, yol ve toplu taşıma gibi kentsel hizmetlere çok geç erişebilmiştir. Örneğin Hıdırlıktepe’deki mahalle çeşmelerinin ilk kez 1979 yılında, yerleşik halkın katılımıyla yapıldığı anlatılmaktadır (Seyman, 1986, s. 37). Hıdırlıktepe’ye tırmanan ilk yol 1989 ve 1994 yılları arasında yapılabildiği (Altındağ Belediyesi, 1994). Katılımcılar da bu çetin tarihi vurgulayarak, yol yapılmadan önce kış aylarında tepelere kömür taşımının ne kadar zor olduğunu aktardılar (Kişisel İletişim, Haziran, 2019).¹⁴ Belki de bu yüzden, Seyman (1986, s. 82) en dezavantajlı ve kırılmalı toplulukların bu gibi temel ihtiyaçlara erişimindeki zorluklar nedeniyle tepelerde ya da tepelerin eteklerindeki yukarı mahallelerde yaşadığını belirtir. Tepeler aynı zamanda bu bölgenin önemli kentsel odak noktalarını oluşturur. Üzerinde kalan camiler nedeniyle Hıdırlıktepe ve Yenidoğan Tepe’nin yanında bu iki tepeden Altındağ Caddesi ile ayrılmış Çinçin’in eğimli bir bölgesi bulunmaktadır. Gültepe de isminden anlaşılacağı üzere kentsel dönüşümden önce düşeyde ve yatayda “kıvrımlı” bir topoğrafyaya sahiptir.

Çinçin neresiydi sorusunun cevabı olarak iki ana iddia ön plana çıkar: Çinçin, Eski Altındağ Bölgesi’nin bir parçasıdır ve artık yasal sınırları bulunmayan pek çok mahalleden oluşan büyük bir semttir. İlk olarak, Çinçin topoğrafya ve peyzajın bütünlük tarihinden dolayı Eski Altındağ Bölgesi’nin bir parçası ve onun içerisinde özgül bir kimliği barındıran bir bölge olarak algılanır. Bu bağlamda katılımcılar Çinçin’i, Hıdırlıktepe ve Yenidoğan’dan mutlaka ayırdılar. Ayrıca pek çoğu Cebeci Asri Mezarlığı’nın doğu tarafında bulunan Gülveren ve Gülseren’deki pazarı kullanıyor olsalar bile, Çinçin’i dönüşümle çehre değiştirmiş olan bu bölgelerden¹⁵ ve kuzeyindeki Örnek Mahallesi’nden de ayrı tuttular. Çinçin’in hem geçmişte hem de günümüzde kendine özgü sosyomekânsal kimliğini taşıdığını belirttiler (Kişisel İletişim, Haziran, 2019).¹⁶

Bu noktada, bugün Eski Altındağ olarak adlandırılan Altındağ’a ilişkin kronolojik bir açıklama not etmek önemli görünüyor. Tarihi belgelerde hakkında Çinçin’den daha fazla bilgi olan Altındağ, ilk kez bir semt olarak ilan edilmeden önce Hıdırlıktepe bölgesinin ismi olarak geçmektedir. Hıdırlıktepe, Von Vincke’nin 1839 tarihli Ankara Haritasında da gösterilen Timurlenk ya da Timur Tepesi olarak bilinen, bugün Altındağ Caddesinin kuşattığı alanın kuzey batısında yer alan bir tepedir (Mamboury, 2014/1934, ss. 149-159). Selen Gürçayır Teke’ye (2016) göre, Evliya Çelebi’nin Seyahatnamesinde de (1848) rastlanabilecek ve daha önceleri Hıdırlık Tepe ya da Hızır Tepesi olarak anılan Hıdırlıktepe, Ankaralılar için uzun yıllar Hıdırellez’in kutlandığı bir ritüel alanı, kutsal bir toplanma mekânı olmuştur. Tepenin en yüksek yerindeki düzlükte bulunan türbe 1935 yılına kadar çekilen fotoğraflarda görülebilmektedir; fakat daha sonra tamamen yıkılmıştır (Gürçayır Teke, 2016). Timurlenk Tepe, Hıdırlıktepe ya da Çinçin bu bölgenin göç olarak kentleşmesiyle birlikte resmî bir isim olarak kaydedilememiştir; fakat Altındağ resmî olarak kaydedilmiş bir yer ismidir. Seyman (1986, s.30) bununla ilgili şu bilgiyi aktarır:

Doğu Anadolu’dan Ankara yöresine gelen insanların burada altın aradıklarını ve bu yüzden Altındağ

14 2019 Haziran ayında gerçekleştirilen görüşmeler: Mustafa (15.06), Gül (28.06), Osman (09.06), Hasan (10.06), TOKİ site yönetiminde çalışan iki kişi (10.06).

15 Yakın dönemde Gülveren/Gülseren’in dönüşümüyle ilgili yapılmış yüksek lisans tezleri için iki önemli kaynak bulunuyor: Hölscher, 2018 ve İdel, 2018.

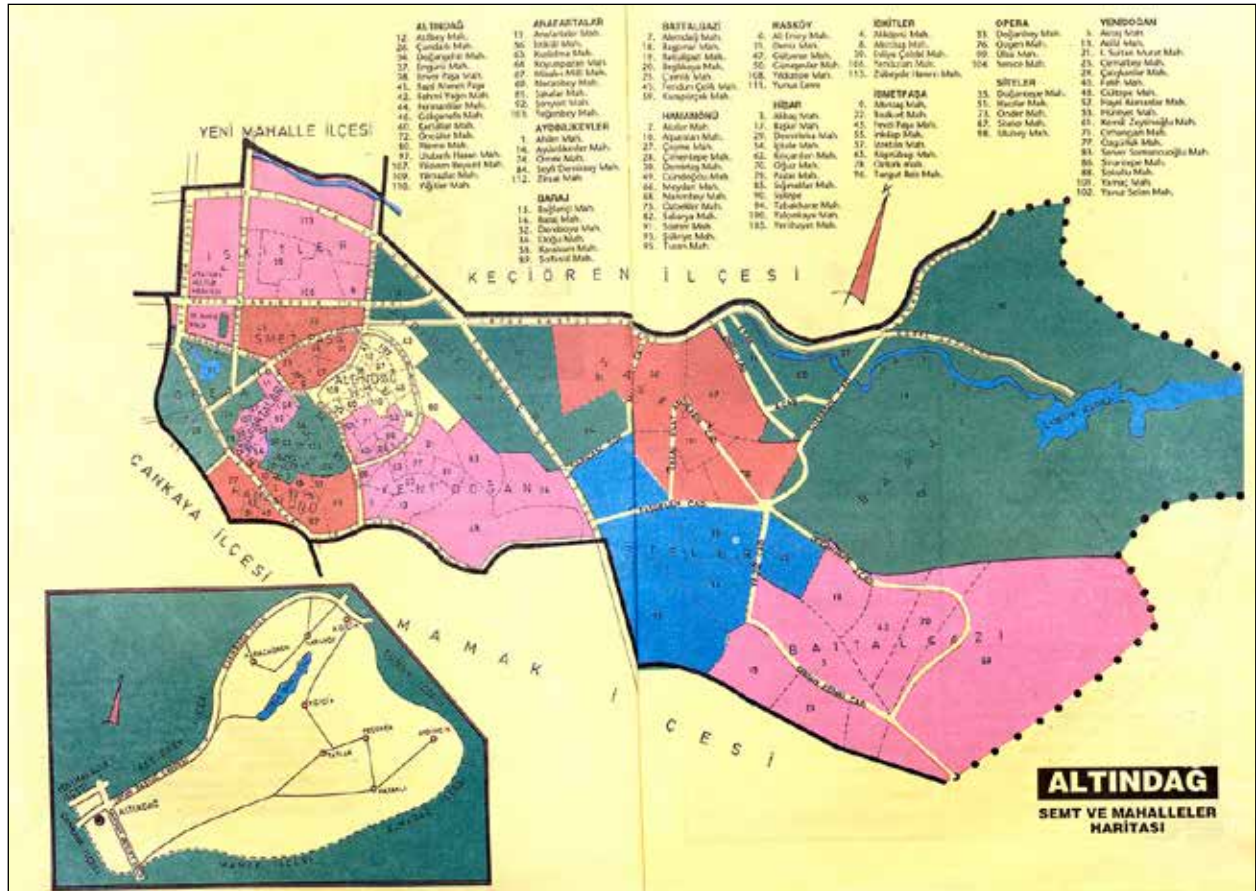
16 13. Dipnotta belirtilen görüşmeler. Ayrıca saha görüşmelerinin detaylı tablosu için: Aykaç, 2020, ss 220-222.

adımı aldığı, biraz da devletçe bir söylenti. Gelişen Yenişehir'e karşı yoksul yaşayan Hıdırlık kondularını güzel bir adla sevindirmek istemişler. Altındağ halk arasında üretilmiş bir ad değil, resmî bir addir.

Altındağ, 1945 yılında, içinde on tane mahalle bulunan bir semt olarak ilan edilmiştir (Ankara Şehri'nin, 1945, s. 25). Bunu takiben 1953 yılında Altındağ merkez ilçe ilan edilmiştir (Örkçüoğlu, 1989, s. 34). 1974 yılına gelindiğinde 80 mahalleli Altındağ, Ankara'nın en kalabalık ikinci merkez ilçesidir (Mızrak, 1974). 1984 yılında büyükşehir belediyesine bağlı ilçe belediyeleri kurulmuş ve daha geniş bir bölge Altındağ ilçesi olarak ilan edilmiştir (Mızrak, 1974, s. 29). Altındağ Belediyesi aynı yıl ilk haritasını yayımlamıştır; fakat bu haritada Çiçin ve Hıdırlıktepe bir yer, bölge ya da semt olarak gösterilmemiştir (Şekil 5). Altındağ daha geniş bir alanı kapsayan bir ilçe ismi olduğundan beri, Hıdırlıktepe'yi içeren

ve daha da geçmişte Timurlenk Tepesi olarak anılan bölge Eski Altındağ olarak isimlendirilegelmektedir. Bununla birlikte pek çok kaynakta Çiçin, Eski Altındağ Bölgesi'nin bir parçası sayılır (Altındağ Belediyesi İmar Müdürlüğü, 2000, s. 45; Seyman, 1986).

Eski Altındağ'ın resmî ve gayr-i resmî tarihi bize bu bölgeye ait mahalle ve semt isimlerinin sürekli değiştiğini gösterir. Bu minvalde, Çiçin'i bir mahalle, semt ya da yer olarak gösteren tek bir kaynağa ulaşılabilmektedir: Millî Savunma Bakanlığı tarafından 1959, 1967 ve 1976 yıllarında üretilmiş birkaç tematik haritada Çiçin ismi işaretlidir. Yazlık sinema ve karakol gibi çeşitli mekânlara rastlanabilecek bu detaylı haritaların 1976 tarihli olanı "Çiçin Mahallesi" olarak, 1960'lı ve 1970'li yıllarda karşı-hegemonik sol görüşlü politik organizasyonların yoğunlukla çalışma yürüttüğü Çalışkanlar Mahallesi'nden Babür Caddesi ile ayrılan Server Somun-



Şekil 5. 1984 Altındağ Belediyesi Semt ve Mahalleler Haritası. İlk 10 yılda semt ve mahalle sınırları değişmemiştir.

Kaynak: Altındağ Belediyesi, 1994.



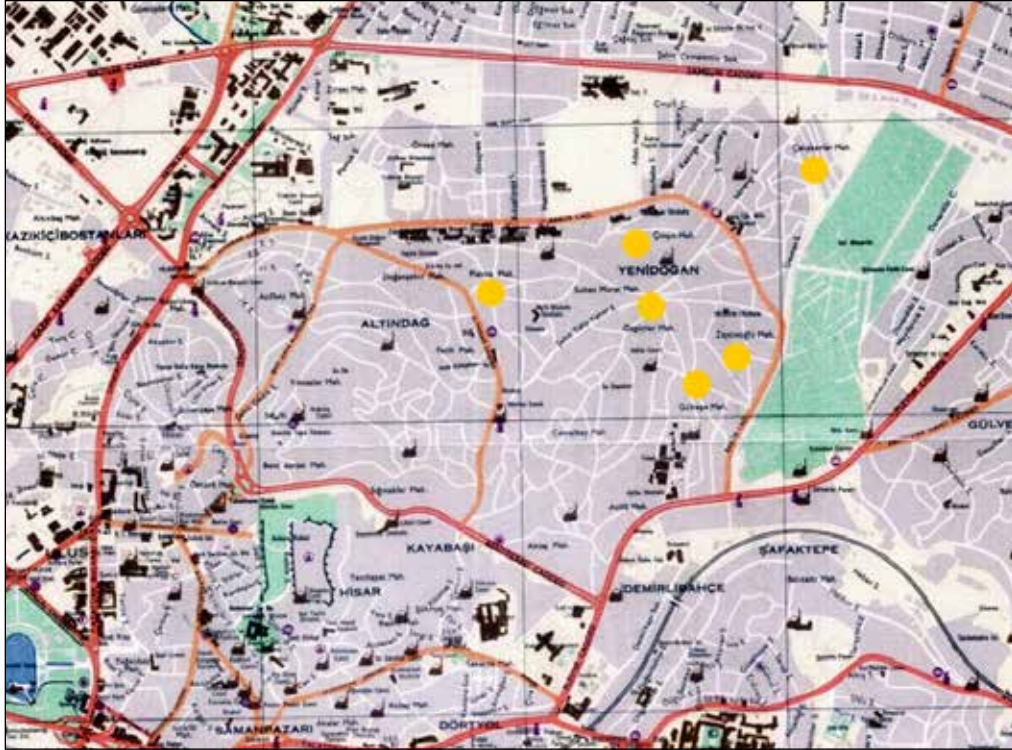
cuoğlu Mahallesi'ni gösterir. Gültepe Mahallesi daha aşağıda kalır. Bu durum, o yıllarda daha çok hırsızlık suçu ile nam salmış Çiçin adına ironiktir (Şekil 6).

Çiçin neresiydi sorusunun cevabı olarak söylenebilecek ikinci iddia Çiçin'in pek çok mahalleden oluştuğudur. Bazı kaynaklarda Çiçin'in yalnızca Gültepe Mahallesi olduğu anlaşılabilir.¹⁷ Çiçin'le ilgili yazılan iki belgesel nitelikli roman, Yılmaz Güney, *Soba Pencere Camı ve İki Ekmek İstiyoruz* (1977) ve Yaşar Seyman, *Hüznün Coşkusu: Altındağ* (1986) da Çiçin'in pek çok mahalleden oluştuğunu vurgular:

Çalışkanlar, Server Somuncuoğlu, Kemal Zeytinoğlu ve Gültepe Mahallelerinden oluşan, Başkent Ankara'nın en büyük en yoksul gecekondu semtlerinden biridir. Nüfusunun büyük çoğunluğunu şu ya da bu nedenlerle parmak izleri alınmış, önden ve yandan yüz resimleri çekilmiş, çeşitli ve karmaşık suçları içeren sabıka dosyalarına sahip Kürtler ve Çingene-

ler meydana getirirler. Çevresi Bloklar, Aydınlikevler, Siteler ve Yeni Doğan'la Asri Mezarlık'la kuşatılmıştır. Babür Caddesi, Çiçin'i eşit olmayan iki yoksul dilime ayırır. Çolak bir kol gibi kıvrılan caddenin bir ucu Dışkapı'ya, bir ucu Asri Mezarlığın önünden Plevne Caddesi'ne uzanır. Dışkapıdan Çiçin'e çıkılırken Çalışkanlar Mahallesi ile Asri Mezarlık sola, Server Somuncuoğlu, Kemal Zeytinoğlu ve Gültepe Mahalleleri de sağ yana düşer. Bütün mahalleleri oluşturan evler, biçim ve yapı olarak, az-çok ayrıcalıklarla birbirine benzer. Çiçin'in merkezi yeri sayılan Yeni Dörtüyl semtin en canlı, en güzel kesimidir.” (Güney, 1977/1980, ss. 15-16).

Altındağ'da muhtarlık yapan babasının çalıştığı muhtarlık ofisinden bölgeyi uzun yıllar farklı bir şekilde de gözlemlemiş olan Seyman (1986), Güney'den farklı olarak Çiçin'i, Örnek Mahallesi'ni dâhil ederek şu şekilde betimler: “Babür Caddesi Çiçin'i eşit olma-



Şekil 6. 1976 MSB haritasından alınmıştır. Sarı noktalar yazar tarafından koyulmuştur. Bu haritada Çiçin Mahallesi isminde bir yerin Server Somuncuoğlu Mahallesi yerinde gösterildiği görülebilir. Gültepe Mahallesi daha aşağıda yer alır. Kaynak: Koç Üniversitesi VEKAM Kütüphanesi ve Arşivi, Envanter No: H009.

¹⁷ Örneğin; *Altındağ'ın Sosyo-Kültürel Dokusu* (2011, s. 20) isimli proje raporunda Çiçin'in Gültepe, Kemal Zeytinoğlu, Özgürlük ve Server Somuncuoğlu mahallelerinden oluştuğu yazılıdır. Fakat raporun farklı yerlerinde Gültepe Mahallesi yanında parantez içinde Çiçin yazar (ss. 74, 77, 116, 161, 211). Bu durum, yalnızca Gültepe Mahallesi'nin Çiçin olduğu yanlışlığı oluşturabilir.



yan iki yoksul dilime ayırır. Çiçin Bağları: Çalışkanlar, Örnek, Server Somuncuoğlu, Kemal Zeytinoğlu ve Gültepe Mahallelerinden oluşmuş, Altındağ'ın öyküsünde, yergiyle, övgüyle sözü edilen sicilliler yöresidir (Seyman, 1986, s. 83).”

Tüm bu bilgiler Altındağ Belediyesi'nden elde edilen belgelerle kıyaslandığında, mahalle sınırlarının 2007, 2014 ve 2018 yıllarında değiştiği ve 2018 yılında Gültepe Mahallesi'nin diğer tüm mahallelerinin üzerinde genişletildiği söylenebilir (Altındağ Belediyesi Mahalle Sınırları, 2018). Çiçin sakinleri artık yasal olarak varolmadığını bildikleri eski mahalle isimlerini (Server Somuncuoğlu, Çalışkanlar ve Kemal Zeytinoğlu gibi) görüşmeler sırasında sıklıkla kullandılar. Ayrıca bu mahallelerin bir kısmıyla ilgili sosyal medya üzerinden gruplar kurarak cenaze, doğum, ölüm gibi haberler ve eski fotoğraflar paylaşmaları da mahalleleriyle bağlarının kopmadığına işaret etmektedir. Araştırma katılımcılarından Mehmet, mahalle isimleriyle ilgili şunu belirtiyor:

Muhtara işim vardı, gittim. Önceden bu mahalleye bakıyordum. Sonradan Plevne ile birleşti bu mahalle. Karşı taraf farklı. Dedi ki şimdi de TOKİ'lerle, yani Gültepe'yle birleşecek. Dedim ki birleşmesi sorun değil ama insanlar birleşsin, TOKİ'ye gelenlerle Çiçin insanı birleşsin (Kişisel İletişim, Mehmet, 7 Temmuz 2019).¹⁸

Muhtelif İşlerin Kentsel Dönüşümü

İsimleriyle müsemma Çiçin Bağları semtini oluşturan bu mahallelerin, Eski Altındağ bölgesindeki pek çok diğer mahalle ile ortaklaşan hikâyesini anlamak üzere öncelikle, 1970'li yıllardan itibaren uygulanan ve serbest girişime dayanan yapsatçılık modelinin bu bölgede çok az uygulanabilmiş olduğunu belirtmek gerekir. Çiçin sakinleri, yapsatçılığın uygulanamıyor oluşunun en büyük nedenlerinden birini gecekonduların yoğunluğu olarak aktarmışlardır. Kalan gecekondularda, müteahhitlerle yapsatçılık modeli üzerinden anlaşma yapmak isteyen ve bir hanede birkaç aile yaşayan gecekonduların sahibi yaşamaktadır. Fakat komşularıyla anlaşır apartman yaptırmak üzere tapularını ve parsellerini birleştirerek müteahhite verseler bile her çekirdek aile bir birim konut

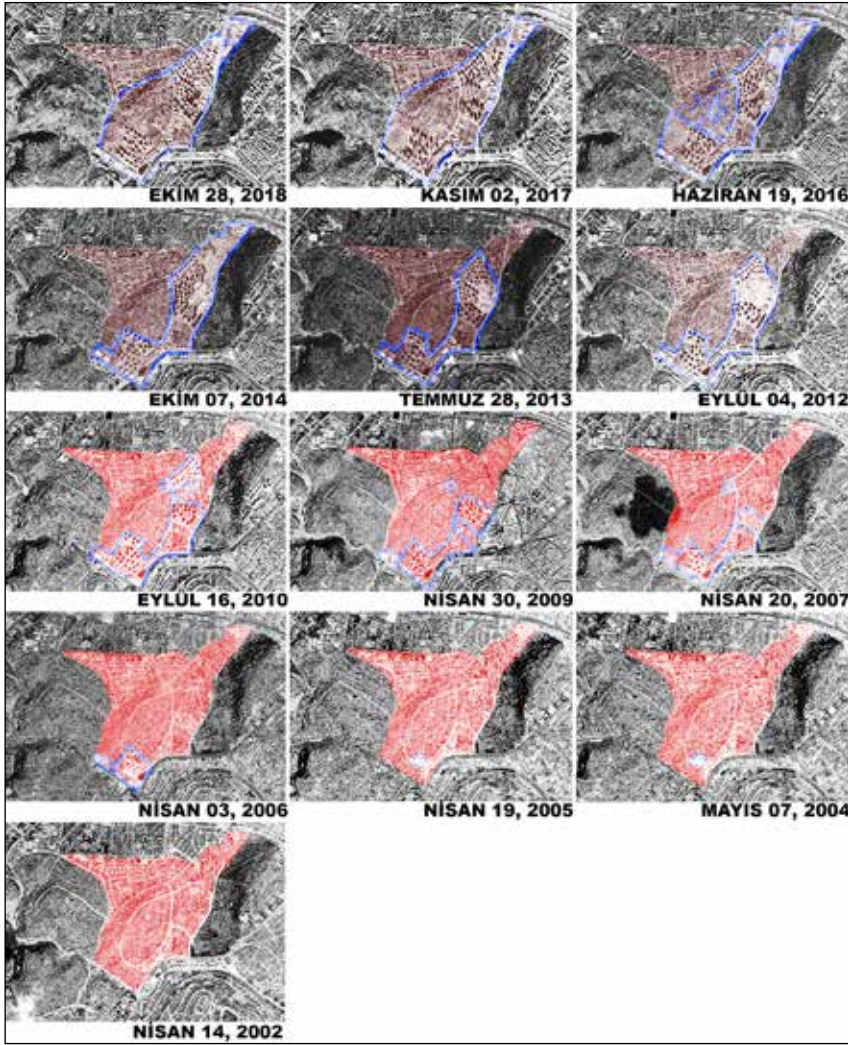
sahibi olamamaktadır. Ayrıca 1990'lı yıllarla birlikte, yapsatçılıkla gelişen Mamak gibi farklı gecekondular semtlerine Çiçin'den taşınanların olması ve geride bıraktıkları gecekondularının bir kısmında kiracıların yaşaması, müteahhit ile arsa sahibi arasında olası bir sözleşmeyi daha imkânsız hâle getirmiştir (Haziran-Eylül, 2019).

Kent sürekli gelişir ve Batı'ya doğru genişlerken, serbest girişim ya da devlet kanalı gibi dışardan müdahalelerle iyileştirilmeyen bölge, 2005 kentsel dönüşüm döneminde daha radikal bir sürece açık halde karşılamıştır (Şekil 7, Şekil 8, Şekil 9, Şekil 10, Şekil 11 ve Şekil 12.).¹⁹ 2002 yılında iktidara gelen mevcut hükümetin 2005 yılında gerçekleştirdiği yasal düzenlemelerle, büyükşehirler bağli ilçe belediyelerine dönüşüm alanı ilan etme yetkisi verilmiş ve dönüşüm alanı ilan edilen bölgelerde imar planı yapma/uygulama yetkisi TOKİ'ye devredilmiştir (Kuyucu, 2018, s. 369). Çiçin'in ve Eski Altındağ bölgesinin kentsel dönüşüm süreci de Altındağ Belediyesi ve TOKİ kanalıyla 2004 yılında başlatılmış, 2005 yılında ilk büyük çaplı yıkım gerçekleştirilmiştir.

Çiçin ve Kuzey Ankara gibi Türkiye'deki benzer bölgelerde, 2005 ve 2012 yılları arasında gerçekleştirilen yüzlerce büyük ölçekli kentsel dönüşüm projesinin sosyal ve ekonomik vaatleri vardır (Kuyucu, 2018, s. 366). Aynı zamanda projelerin amacı olarak belirtilen bu vaatlerin, Çiçin halkı için gerçekleşip gerçekleşmediği tartışmalıdır. Çeşitli internet haberlerinde bu vaatlerin ikisi görünürlük kazanır: eski arsa sahiplerinin çoğunun Çiçin'de konut sahibi olacağı ve suç ile tanınan bölgede suç unsurunun azaltılacağı (Altındağ Belediyesi, 2019b). Katılımcılar hem bölgeden pek çok komşularının Sincan ve Karapürçek'e bağlı Çamlık ve Doğantepe gibi yerlere göç etmek zorunda kaldıklarını, hem de suç oranının belirgin şekilde arttığını belirtmişlerdir. Bu ortak iddiayı destekler biçimde Özlem Güzey ve Erman Aksoy, 2014 yılında Gültepe Mahallesi'nde gerçekleştirdikleri çalışmada yeni yapılan TOKİ sitelerinde eski arsa sahiplerinin yeni gelen nüfusa göre çok az sayıda olduğunu ve suç oranlarının da azalmak yerine arttığını tespit etmişlerdir (Güzey ve Aksoy, 2014 ve 2017). Üstelik TOKİ'lerde borçlanma sistemiyle konut sahibi olabilmış olsalar bile

¹⁸ 48 yaşında, esnaf.

¹⁹ Altındağ'da 2005 ve 2017 yılları arasında binlerce gecekondular yıkılmıştır (Şekil 8). Yıkım üzerine bu bölgede bulunan iki toplu konut projesi Gültepe TOKİ ve Aktaş TOKİ'ler üç etaplı olarak inşa edilmiştir. Yalnızca Cebeci Asri Mezarlık karşısında bulunan Gültepe 4. Etap müteahhit firma ile yapılmıştır. Gültepe TOKİ ilk etabı olan Mevlana Sitesi 2005-2009 yılında, Aktaş TOKİ ilk etap ise 2006-2007 aralıklarında tamamlanmıştır (Kişisel İletişim, TOKİ site yönetimi çalışanları, 10 Haziran 2019).



Şekil 7. Google Earth üzerinden 2002-2018 arasında dönüşümün lekesi.



Şekil 8. Google Earth üzerinden 2005-2018 arasında dönüşümün lekesi.



Şekil 11. ve Şekil 12. Üstte Çinçin Bağları'nın ilk kentsel dönüşüm projesi tanıtımından bir kare. 1994 yılında Altındağ Belediyesi tarafından 1984-1994 arasındaki faaliyetlerin raporu olarak hazırlanan kitapçıkta gösteriliyor. Altta Plevne Mahallesi'nde yapsatçılıkla yapılmış ilk apartmanlardan biri Altındağ'da gelişimin işareti olarak gösteriliyor. Kaynak: Altındağ Belediyesi, 1994, ss.70, 72.

eski arsa sahipleri, “Çinçin insanı,” yeni kapalı sitelerinin içinde de sosyomekânsal olarak ayrılarak yaşamaktadır. Bununla birlikte aylık apartman aidatını ödemek gibi konularda maddi sıkıntılar yaşamaktadırlar (Kişisel İletişim, TOKİ site yönetimi, 10 Haziran 2019). Kalan gecekondularda yaşayan katılımcılara göre, kitlesel yıkımın ardından eski kent dokusunun tam tersi bir konut dokusu gelmiştir. Polis, öğretmen gibi konut sahibi olmayan devlet memurlarının kura sistemiyle mülk

edinmesi teşvik edilen bu konutlara dışardan yeni gelenlerle birlikte kentsel dönüşüm, vaat ettikleriyle tezat yeni gündelik hayat dinamikleri oluşturmuştur. Buna karşılık, kalan gecekondularda yaşayan araştırma katılımcılarıyla konut üzerinden kentsel dönüşüm üzerine konuştuğumuzda, katılımcıların kentsel dönüşümü gerçekleştiremeyen bir umut olarak yorumlamaları dikkat çekicidir (Kişisel İletişim, Haziran-Eylül, 2019; Ayrıca bkz.: Şekil 13, Şekil 14 ve Şekil 15).²⁰

²⁰ Saha görüşmelerinin detaylı tablosu için: Aykaç, 2020, ss. 220-222.

Arsalarının ve konutlarının tapusuna sahip olan gecekonduların kentsel dönüşümü desteklemesi ya da sahada konut üzerinden kentsel dönüşümün tartışılması konusunu biraz daha açıklamak isterim. Geç 1940'lı yıllardan başlayıp 1980 darbesi ile son bulan yoğun göçe bağlı kentleşme döneminin başından itibaren, karar alıcı aktörler ve gecekonduların sahipleri arasında uzlaşma ve çatışmalar gerçekleşmiştir. Örneğin gecekonduların sahipleri imar affı ile konutlarının tapularını almak ve toplu taşıma, sıhhi tesisat gibi altyapısal haklara sahip olmak için seçim dönemlerinde çeşitli partilerden politikacılarla görüşmüş ve oy verme karşılığında kentsel haklarını talep etmişlerdir. Çiçin'in Server Somuncuoğlu Mahallesi gibi politikacı ismi taşıyan gecekonduların mahalleleri bu karşılıklı uzlaşma ya da işbirliği arayışının birer kanıtıdır.²¹ Bu uzlaşma, karşılığında siyasi güç elde etmek iste-

yen ya da var olan siyasi konumunu sürdürmek isteyen politikacılar -başka bir deyişle karar alıcı aktörler- ve gecekonduların sahipleri arasındaki politik ve sosyoekonomik bir oyun olarak okunabilir. Üstelik 2001 ekonomik krizi sonrasında geliştirilen ve 2005 yılından itibaren hızlı süreçler olarak uygulanan neoliberal kentsel politikalarla yükselen kentsel rant, yalnızca tapulu gecekonduların rantını değil; genel olarak kentsel konutu yeniden üretmiştir. Kentsel konut değişim değeri artan, dalgalı ekonomide sirküle olan bir metadır.

21. yüzyılın ilk yıllarından itibaren farklı bir ivme ve görünürlük kazanan, "hepimizin oynadığı bu oyunun"²² bir ucunda farklı sosyal sınıf ve katmanlardaki insanların da katıldığı konut ve kentsel rant durur. Gecekonduların sahiplerinin kentsel dönüşümü tercih etmesi ve konut üzerinden ranttan faydalanmayı istemesi bu yüzden



Şekil 13. Hacı Bayram, Bentderesi dolmuş durakları ve Hıdırlıktepe'de yanan bir gecekonduların sahipleri evlerini terk ederken, başkaları tarafından işgal edilmesin diye yakmaktadır (saha notları, 2018 ve 2019).

Fotoğraf: Gülşah Aykaç, Mart 2020.

21 Tansü Şenyapılı (1981) ve Kemal Karpat (1976) gecekonduların yerleşimlerinin karşı direngen ya da bu gibi işbirlikçi politik tutumlarını kentsel entegrasyon olarak yorumlarlar ve hatta bunu gecekonduların Latin Amerika gibi benzer örneklerinden ayrılan önemli bir özelliği olarak vurgularlar. Oğuz Işık ve Melih Pınarcıoğlu (2001/2018) da benzer bir şekilde Türkiye kentleşmesinde enformel ve formel olanın sınırlarının ortadan kalktığını belirtirler ve gecekonduların sahiplerinin kentleşme ve kentsel dönüşüm süreçlerinde aktif rol aldığını altını çizerler.

22 Tark Şengül 2019 yılında ODTÜ'de bir etkinlikte gecekonduların sahiplerinin arsa tapularını TOKİ dönüşüm süreçlerine sokmalarına şaşırmanın yersizliğini anlatmak için bunun hepimizin oynadığı bir oyun olduğunu imleyerek "başka oyun vardı da biz mi oynamadık" demişti. Kentsel ranttan faydalanmayı kasteden oyun yorumunu bu görüşle birlikte kullanmaya başladım. Bu mecazi anlatımın gecekonduların sahiplerini pasif ve edilgen taraf olarak göstermemesini önemli buluyorum. Ayrıca bkz.: Şengül, 2001/2009.



Şekil 14. ve Şekil 15.
Fotoğrafların tümü 2018 Mayıs ayında yazar tarafından, yazarın izlenmediğini hissettiği zamanlarda çekilmiştir. Gecekondu penceresi içinden dışarısının ve gecekondu avlusunun kadrage alındığı iki fotoğraf, ev sahibinin kendi önerisi üzerine cep telefonu ile çekilmiştir. Fotoğraf: Gülşah Aykaç, Mayıs 2020.



Şekil 15.



şayırtıcı değildir. Konutu bir meta olarak yeniden üreten kentleşme ve kentsel dönüşüm, karmaşık, çok aktörlü ve enformel ve formel rollerin iç içe geçtiği bir süreçtir. Örneğin araştırmaya katılan, eskiden var olan mahallelerin eski muhtarları ve muhtar azaları, Altındağ Belediyesi ve mahalleliler arasında arabulucu olduklarını; TOKİ sitelerinde daire sahibi olabilmek için gerekli olan borçlandırma sistemini karşılayamayacak gecekondulara sahiplerine ve gecekonduda kiracı olarak oturanlara belirli miktarlarda nakit para ödeyerek tapuların devrini sağladıklarını belirtiyor. Fakat beklenen rant kazanımının gerçekleşmediğini eski muhtar azası Nejat şöyle aktarıyor:

İlkokul üçüncü sınıfa gidiyordum, babam burayı aldı. Yaz tatillerinde B. Usta diye bir ustanın yanında Siteler'de çalışıyordum. Tornacıydı. Ustam babama dedi ki, gel dedi, ben dairemi sana satayım. Babam burayı 19 bin liraya aldı, ustam Aydınlık'taki dairesine 15 bin lira istedi. Babam dedi ki yok dedi burası Ankara'nın göbeği, orası transit yol arabalar geçiyor, benim çoluk çocuğum nasıl geçecek dedi. Burası daha iyi, her yere rahatlıkla gidersin, Ulus yakın, hastane yakın, her yere yürüyerek gidersin dedi. Şimdi Aydınlık'ta en kötü daire 400 bin lira. Babam rahmetli burası Ankara'nın gözbebeği, gelişecek güzel olacak diyerek aldı. Ben 62 yaşına geldim daha hâlâ burası düzelecek (Kişisel İletişim, Nejat, 7 Temmuz 2019).²³

“İşler Artık Yolunda Değil”

Bu süreçle ilgili konut yerine gündelik hayat pratiklerinin önemli başka bir olgusu iş üzerinden tartıştığımızda, kentsel dönüşümün Çiçin sakinlerinin yaşantılarına yansıyan çelişkileri üzerine daha akışkan diyaloglar gerçekleştirebilmek mümkün görünmektedir. Bu bağlamda, saha çalışması sırasında dikkati işe çeken ve tekrar eden, kolektif hafıza iddiası taşıyan anlatılardan birisi Çiçin suç ile damgalanan bir semt olsa da buradan çok farklı işler yapan insanların da çıkmış olduğudur:

Çiçin yalnızca hırsızlar, uyuşturucu ve ot satanlarla bilinmemeli. Çiçin çalışkan insanların mahallesidir. Bizim burada yazarlarımız var, bak sanatçılarımız var. Türk Halk müziğinden tut, mimarlardan tut, sporcudan milletvekiline... Şu anda dizilerde oynayanlar var ya Şafak Sezer buranın çocuğu. Bizim buradan çıkmayan sanatçı yok yani. Neşet Ertaş'ın Leyla'sı Altındağlı, Neşet

Ertaş Ankara'ya geldiğinde burada oturmuş. Yani diyeceğim ki bizim burası verimli... (Kişisel İletişim, Hüsnü, 7 Temmuz 2019).²⁴

Kent, iş aramak ya da işe sahip olma gerekliliklerinden biri olan eğitim alabilmek için gerekli ağları sunar. Aslında gecekondular fenomenini çalışan ilk bilimsel araştırmalar, iş ve kentleşme arasındaki kuvvetli, karşılıklı yeniden üretim ilişkisini ortaya koymaktadır (Karpat, 1976; Şenyapılı, Ö., 1978; Şenyapılı, T., 1978 ve Şenyapılı, 1981). Sosyomekânsal bir olgu olarak gecekondular ve kentleşme, değişen emek ilişkilerinin neden olduğu şehirler arası hareketliliğin bir ürünüdür. Diğer yandan gecekondular, marjinal ve çevre işçileri, dolayısıyla ucuz işgücünü yeniden üreten ekonominin genişlemesini sağlayan mekânsal bir mekanizma olarak işler (Şenyapılı, 1981). Çiçin'in hikâyesi iş bulmak ya da iş sahibi olmak için eğitim almak isteyen birinci ve ikinci kuşak göçmenlerin hikâyeleridir.

Bu bağlamda, Çiçin'de iş imkânı sunan yerlerden bir tanesi Siteler'dir. Büyükşehir'e göçün ikinci dalgasında Çiçin'e yerleşenler buraya Siteler'de ahşap ustalığı, tornacılık, mobilya üretimi ve tamiri gibi alanlarda cırak olmak için taşındıklarını belirtmişlerdir. Burada usta olarak yetişen katılımcılar, 1980 sonrası başlayan ve 1990'lı yıllarda hissedilmeye başlayan seri üretimin artması ile sitelerdeki iş kapasitesinin düştüğünü ifade etmişlerdir. Buna rağmen Siteler daha güvencesiz olan ve ekonominin en çeperinde bulunan marjinal işlerden, dükkân sahipliği, küçük teknolojik aletlerin üretimi ve tamiri gibi daha iyi koşullara sahip çevre işlere geçişi sağlayan bir iş kapasitesi üretmiş olmasıyla Çiçin monografisinde önemli bir yere sahiptir (Kişisel İletişim, Haziran-Eylül, 2019) (Aykaç, 2020).

Çiçin çevresinde ucuz emek gücüne dayalı, geçici, güvencesiz ya da kayıtlı ve görece güvenceli iş olanağı sunan başka yerler de bulunmaktadır. Katılımcılar ana binası Babür Caddesi'nde bulunan, 1963 yılında açılmış olan ve şehir hastaneleri projeleri kapsamında kapatılması planlanan Dr. Sami Ulus Kadın Doğum, Çocuk Sağlığı ve Hastalıkları Eğitim ve Araştırma Hastanesi'nin de kısıtlı da olsa işçi olarak çalışma imkânı sunmuş olmasına dikkat çekmekte; bu bağlamda da kent için-

²³ 62 yaşında, eski muhtar azası ve işçi emeklisi.

²⁴ 67 yaşında, eski muhtar.



deki hastanelerin tek bir büyük kampüse taşınması kararını eleştirmektedirler ("Ankara'daki 13 hastane," 2018, 26 Ocak) Hastaneden daha yakın, çevresi piknik alanı olarak da kullanılan bir alan ise Cebeci Asri Mezarlığı'dır. Çocukken mezarlıktaki çiçeklere su dökerek para kazandığını anlatan eski muhtar, 1934 yılında kurulmuş, Türkiye'nin ilk "modern" mezarlığı olan ve gayr-i Müslim nüfusa da hizmet veren Cebeci Asri Mezarlığı'na bu bağlamda işaret etmiştir. Yürüyüş mesafesinde bulunan Ulus ve Yenışehir'e doğru açıldıkça farklı işler de gündeme gelmektedir. Örneğin Hıdırlıktepe'de çekilmiş olan *Düttürü Dünya* filminin (1988)²⁵ anımsatabileceği gibi Ulus'ta yer alan pavyonlar önemli bir müzisyen ve servis işçisi ağı oluşturmaktadır. Öyle ki Çiçin Yeni Dört Yol'un doğusunda yer alan Cebeci Asri Mezarlığı'na doğru giderken hâlâ açık olan kiraathanelerden bir tanesi müzisyenlerin ağırlıklı olarak toplandığı bir yerdir. Bugün hâlâ tanık olabileceğimiz üzere, bu iş ağlarından bir tanesi de Hacettepe Üniversitesi yakınındaki kaldırımını mesken tutmaktadır. Davul tokmakları ile gölgede iş bekleyen davulculardan bir kısmının Çiçin ve Eski Altındağ'da yaşayan ve düğünlerde çalışan saat ücretli müzisyenler olduğu belirtilmiştir (Kişisel İletişim, Haziran-Eylül, 2019) (Aykaç, 2020).

Kentleşmeyi kentte iş bulmak olarak betimleyen bu anlatıların işaret ettiği ortak olgu, kentin emek ilişkileriyle yeniden ve yeniden üretildiğidir. Emek ilişkilerinin kurumu olan işin bölüşümü ile kentleşme arasında karşılıklı bir ilişki vardır. Kentle bu kadar iç içe olan işin bir kavram olarak eleştirel bir süzgeçten geçirilmesi gerekir. Tansı Şenyapılı'nın *Gecekondu: Çevre İşçilerinin Mekânı* (1981) isimli eseri kentleşme ve emek ilişkileri bağlamında iş üzerine yoğunlaşarak bir başlangıç noktası sunabilir. Şenyapılı, işin kategorilerini ve bu kategorilerin kentleşme ile birlikte dönüşümünü, merkez, çevre ve marjinal işçi tanımlarını yaparak irdeler. Merkez işçi, örneğin fabrika işçisi, meslek eğitimi almış ve uzmanlık sahibidir; sigorta ve emeklilik teminatı verildiği için güvenceli, dolayısıyla kayıtlı ve maaşlı çalışır; üye olabileceği iş ve emek örgütleri vardır; geniş ölçekte, seri ve modernize edilmiş tekniklerle üretim yapar. Çevre işçi ile farkı da üründe oluşur. Çevre işçi, bir uzmanlığa sahip ve örgütlü olmayabilir; kayıtlı, daha küçük ölçekte ve modernize edilmemiş tekniklerle üretim yapan, daha

güvencesiz konumdaki işçidir. Bakkal, ayakkabıcı, tamirci gibi küçük esnaf ve zanaatkarlar bu gruba dâhil edilir. Marjinal işçi ise ekonominin (ve kentin) en çeperinde bulunur. Çoğunlukla kayıt dışı, güvencesiz, işçi sirkülasyonu yoğun olan bu grupta örneğin mezarlık sulaması yapan işçiler veya hamallar sayılabilir (Şenyapılı, 1981, ss. 18-26). Şenyapılı'nın bu kategorilere değinmesinin temel nedeni, gecekonduyunun 1980 yılına gelindiğinde marjinal işçilerden daha çok çevre işçilerin yeri olmaya başlamasıdır. Başka bir deyişle gecekonducular kuşaktan kuşağa ve nüfusları arttıkça daha güvenceli işler edinebilmiştir (Şenyapılı, 1981, s. 19). Şenyapılı ayrıca enformel ve formel iş ayrımını kullanmayı tercih etmediğinin altını çizer. Çünkü formel bir işçi enformel bir işçiye göre daha güvencesiz bir durumda olabilir. Ayrıca enformel ve formel olan arasındaki ikili durum ne de olsa bir piyasa ayrıştırmasıdır. Oysa Türkiye kentleşmesinin de örnekleyeceği üzere enformel olan formelin ayrılmaz bir parçasıdır (Şenyapılı, 1981, s. 19). Üstelik piyasa ekonomisinin dışladığı, seks işi, ücretli ve ücretsiz ev işi ve bakım işi gibi işler bugün tüm işlerin büyük bir dilimini oluşturur ve piyasa ekonomisinin üretim tüketim döngülerinin devamlılığını sağlar (Tilly ve Tilly, 1998, s. 22).

Çiçin'in yıkılmamış gecekondualarında hem çevre hem marjinal hem de merkez işçilerin olduğu söylenebilir. Katılımcılar farklı görüşmelerde, birbirinden çok farklı işleri bir arada sayarak Çiçin'in medyada yansıtıldığı gibi bir yer olmadığını, çok farklı işlere sahip olabilmüş kimselerin aynı semti paylaştığını sık sık belirtiyor. Bu betimlemelerde örneğin politikacılarla davulcuların aynı listede yan yana duruşu dikkat çekmektedir (Kişisel İletişim, Haziran-Eylül, 2019) (Aykaç, 2020). Muhtelif işlerin kapasitesinin azaldığı söylenen 1990'lı yıllarda, üretimin ölçeğinin ve hızın artması, teknolojik yeniliklerle otomasyonun artması, virtüel olanın mekânda var olan alışverişin yerini yavaş yavaş almasından başlayarak kent ve daha da özelinde mahalle dokusu dönüşmeye başlar. Kenti yeniden üreten emek ilişkilerinin hızlı dönüşümüne dair bir kentsel politika uygulanmadıkça, işportacılık, esnafılık, pazarcılık gibi işlerin kapasitesi daralır. 1990'lı yıllardaki emek ilişkilerinin ve üretimin dönüşümünü ahşap işleri (mobilya, çatı, pencere) ustası Mustafa şöyle aktarıyor:

25 Filmin Hıdırlıktepe'de çekildiği bilgisi katılımcılar tarafından verilmiştir. Zeki Ökten yönetmenliğinde çekilen filmde, Zeki Demirkubuz yönetmen yardımcısı olarak çalışmıştır (Gültekinil ve Aykaç, 2018).



Ben usta olduğum için buradaki komşuların işte masası, penceresi, ahşap bir şeyleri kırıldığı zaman, aletle alıp gidip onarıyordum. Oradan çok şaşkınlığa uğruyorlardı ya, böyle adam görmemişler. Bir de tabii hoşlarına gidiyor, ben evlerini yaparken, kadın erkek herkes toplanıyordu başıma, 30-40 kişi. Ben de başlıyorum, hem konuşuyorum, hem iş yapıyorum, çok hoşlarına giderdi. Bir de yukarıda bir dedenin evinde çalıştım bir ara, sonra bana çok güzel sofra hazırladılar. Ama o gün çok çalıştım, dört beş tane masa kestim. On iki kişilik uzun uzun masalar. Yani çeyiz olur ya, ama bir yere sığmıyor. Birisi koymuş üstüne yatak dizmiş. Masa olarak kullanamıyor. Onları kesiyordum, bir masayı fazladan ayak takıp iki masa yapıyordum. Bir ara o işlerle çok uğraştım. Birisi alınca böyle bir şey öbürü ondan görüyor gidiyor o da alıyor. Bahçede kesiyorum ya, bizimkini de keser mi Usta diye geliyorlar, iyi (diyorum) getirin bana (Kişisel İletişim, Mustafa, 15 Haziran 2019).²⁶

Mustafa'nın değişen işi, boyutları büyüyen mobilyaları 2+1 yerine genellikle iki göz bir aradan oluşan²⁷ ve de bahçe veya avlulardaki ek yapılarla desteklenen esnek ve değişebilir ev mekânına uydurmak oluyor. Gecekondu arsasına dört katlı bir apartman yaptıracak parayı biriktirmek üzere ailesini geride bırakarak tek başına Almanya'ya göç eden, Berger ve Mohr'in kitaplarında betimlediği gibi Altındağ'da kalmak yerine başka bir ülkeye göç etmeyi tercih etmiş (1975/2010, ss. 232-233) bir göçmen işçi babanın oğlu esnaf Haluk, iş imkânlarının 2005'teki kentsel dönüşümden önce 1990'lı yıllarda seri üretimin hızlanmasıyla zaten azaldığını doğruluyor. Babasının yaptırdığı apartmanın altındaki züccaciye dükkânında, 2005 yılında başlayan kentsel dönüşümün bu kısıtlılığı nasıl etkilediği, Çiçin'deki farklı işleri nasıl dönüştürdüğü sorusuna şu cevabı veriyor:

İşler artık yolunda değil! Birinci etap geldiğinden beri burada esnaf da azaldı, işportacılar da azaldı. Bakkal manav hiç kimse kalmadı. TOKİ'ler çıkıp bizden almıyor. TOKİ'lerin içinde zaten artık kendi marketleri var. Ya da arabayla gidip süpermarketlerden alıyorlar. Çoğunun arabası var. Gidiyor bagajına dolduruyor, gelip evine giri-

yor. Kapısının önüne çıkmıyor (Kişisel İletişim, Haluk, 7 Temmuz 2019).²⁸

Tıpkı çoğunluğu iki göz bir ara olan çok nüfuslu gecekondu sığmayan, evlenirken çeyiz olarak alınan yemek masalarının küçültülmesi gerekliliği gibi bazı işler gecekondu mekânsal varlığıyla doğrudan ilişkilidir:

Şimdi gecekondu usulü bir yeri yaparsın, bir duvar dökülmüştür orayı yeniden yaparsın. Sen orayı yaptıktan sonra, bir bakmışsın öbür taraf sökülmüş. Gider orayı yaparsın. Gecekondu budur. Tamirat budur. Her yıl soba yaktıktan sonra, kışı devirip boya yaparsın. İçerisini ve dışarısını boyarsın (Kişisel İletişim, Mehmet, 7 Temmuz 2019).²⁹

2005'teki dönüşümle ivmesi değişen bu gibi daralmalarla esnafın ve işportacılığın "kalbi" sayılan Çiçin Yeni Dörtüol'daki dükkânların büyük kısmı kapatılıyor. Çiçin Yeni Dörtüol'un hemen kısıyından başlayan TOKİ siteleri ile arasında keskin bir ayrışma gözlemlenebilir. Çiçin sakinleri bakkallarının kendi şaraplarını imal edip satmaları, kahvehane, bakkal, manav ya da tamir hizmeti de veren nalbur gibi esnafın veresiye defterlerinin oluşu gibi benzer anlatılar üzerinden semt içi işin azalmasını, hayatlarında aniden değişen önemli bir dinamik olarak aktarmaktadır. Bir görüşme sırasında Çiçin Yeni Dörtüol'da bulunan kahvehanenin önünde bir aracın durduğuna ve aracı kullanan kişinin bagajı açarak içi ekmeleceği köfte ile dolu bir sebze kasasını kahvehane içine taşıdığına tanık olunca katılımcılardan birisi olan Osman o kişinin "köfteci" olduğunu, kendisinin de çok lezzetli köfte yapabildiğini, zaman zaman işsiz kaldığında Çiçin içinde köfte ekmeleceğini belirtmiştir. Fakat -müşteri sayısı azalmasına rağmen Dörtüol'daki kamusal bir nebze koruyabilen ve köfte ekmeleceği için gelir kaynağı olan- kahvehanenin de "artık çok fazla dayanamayacağı" ifade ederek buranın da kapatılabileceğinin altını çizmiştir (Kişisel İletişim, Osman, 25 Temmuz 2019). Başka bir gezi sırasında Mustafa, kapanan dükkânlarla ilgili eklemeler yapıyor: "Bunlar son dükkânlar, aşağıda bir manav, burada iki kahvehane... Bunlar da kapanırsa artık Çiçin diye bir yer kalmaz, iş biter" (Kişisel İletişim, Mustafa, 28 Haziran 2019).

²⁶ 74 yaşında, ahşap işleri ustası.

²⁷ Bir yapı tipolojisi anlamında gecekondu, genelde giriş odası (ara) ve ek odalar (göz) olarak inşa edilir. Kömürlük, ıslak hacimler ek yapılar olarak inşa edilip aynı avluyu paylaşan farklı bir gecekonduyla ortak kullanılabilir. Gecekondu zaman içerisinde bahçeye ek yapılar yapılarak genişletilir, ikinci katlar eklenir.

²⁸ 68 yaşında, esnaf.

²⁹ 48 yaşında, esnaf.



Krishan Kumar (1984/1989) iş kavramının 1960'lı yıllardan beri farklı üretim süreçlerinin koşullarına işaret ederek sorgulandığını söyler. İş ve emek kavramlarının tarihsel olarak yaşadığı kırılmaları inceleyen Kumar, işin bir kurum olduğunun altını çizer. Kumar'a göre bir kavram olarak iş (*work*); toplumda neye iş denilip neye denilmediğine; neyin işsizlik veya işsizliğin tersi bir durum olarak istihdam sayıldığına (*unemployment/employment*) ve farklılaşan işlerin kendi iç dinamiklerine göre tarih içerisinde ideolojik olarak yeniden üretilmektedir. Dolayısıyla iş ve iş etrafındaki meseleler dönüşüm hâlinindedir. Bu dönüşüm işin bölüşümüne yansır. İlginç, keyifli, "yaratıcı" iş çok küçük bir kesime; çok çalışma, güvencesizlik daha geniş bir kesime düşer (Kumar, 1984/1989, ss. 2-17). Bu bölüşümde daha dezavantajlı olan topluluklar, cinsiyet, sınıf, ırk gibi toplumsal ayrıştırma mekanizmalarında da ayrıştırılırlar. Baskılanan gruplar, örneğin kadınlar, trans bireyler ve göçmenler, kayıt dışı işlerin ve marjinal ekonominin başat aktörleridir.³⁰ Çinçin'in kendi iç sosyomekânsal dinamiklerinin ve kentle ilişkisinin tarihi, muhtelif işlerin ve bu işlerin çoklu aktörlerinin de tarihidir. Kentleşmenin birinci ve ikinci kuşak göçmenleri olan, çoğu hâlâ gecekondu-larında ikâmet eden katılımcılar (muhtarlar, ücretli ve ücretsiz ev işçileri, esnaf, usta, dükkân sahipleri, temizlik işçileri), kolektif mekânsal anlatılarında işi yalnızca piyasaca tanımlanan bir kategori olmaktan çıkarır; işi bireylerin kendi kimliklerini ve mekânı yeniden ürettikleri sosyomekânsal bir kurum olarak betimler. Konut ve özel alanın aile kurumu ile ilişkili olması gibi kamusal alan da iş kurumu ile ilişkilidir.

Kumar'ın sosyolojik perspektifine bir boyut daha eklenbilir; o da işin sosyomekânsallığıdır. İlk olarak, işin gerçekleştiği bir mekân, bir işyeri vardır: Ev işinin mekânı gecekondu, ticaretin mekânı ise Çinçin'de bir dükkân, bir sokak, örneğin Çinçin Yeni Dörtüol'dur. İkincil olarak, kentleşmenin ve gecekondu olgusunun ilk ele alınış çerçevesinin de betimlediği gibi işin bölüşümü ile kentin bölüşümü arasında, başka bir deyişle marjinal ekonomiler ile marjinal kesimin mesken tuttuğu yerler arasında bir ilişki vardır. Bu çok katmanlı tarihsel ve sosyomekânsal iş kavrayışı üzerinden kentsel dönüşüm yeniden düşünüldüğünde, iş ve kentsel dönüşüm arasında

diyalektik bir ilişki olduğu öne sürülebilir. Buradaki diyalektik ilişki, değişim ve hareket hâlinde, karşıtlıkların, zıtlaşma ve uzlaşmanın, çelişkilerin olduğu bir karşılıklık olarak yorumlanmaktadır. Örneğin eski muhtarların kentsel dönüşümdeki uzlaşmacı rolüne karşılık mahallelerini ve sosyal rollerinin ön planda olduğu işlerini kaybetmeleri; esnaf ve işportacıların gecekonduya yaşayan müşterilerini, dolayısıyla da işlerini kaybetmek üzere oluşları; ahşap ustasının gecekonduyunun yeni ihtiyaçlarına göre farklılaşan işi; davulcular gibi saat başı ücretli geçici işlerde çalışan ya da işportacılık yapanların kent merkezleri Ulus ve Kızılay'a uzak olduğu için Çinçin'deki gecekondularında yaşamaya devam etmesi gibi kolektif mekânsal anlatıları, 2005 yılı sonrası Çinçin'de gerçekleştirilen kentsel dönüşümün muhtelif işlerin çoklu aktörlerinin hayatlarında çelişkiler oluşturduğuna işaret eder.

Sonuç ve Değerlendirme: Saha notlarından iş ve kent üzerine yorumsal bir çerçeveye

İnsan nüfusunun büyük bir kısmı, kendisine daha iyi bir gelecek kurabilmek için gerekli olan iş ve eğitim ağlarına dâhil olmak üzere, nüfusça yüksek yoğunluklu kentlerde yaşamaktadır. Büyük şehirlerden mega kentlere ve kentsel yığılma alanlarına doğru evrilen kentsel yaşam alanlarımızdaki bu yoğunluğun ilerleyen yıllarda artması beklenmektedir (Birleşmiş Milletler, 2018). Kentlerin kendi iç dinamikleri de iş ve emek ilişkilerinin dönüşümü ile sürekli olarak değişmektedir. Klasik tabiriyle fabrika işçisinin azaldığı, sınıfsal ayrımların çok daha katmanlı ve karmaşık bir hâle geldiği (Hardt ve Negri, 2001, ss. 45-50), esnek ve uzaktan çalışma ile kentin merkezinin çepere doğru yayıldığı, yeni nesil kahveciler gibi beyaz yakalıların esnek ve çevrimiçi çalışma koşullarına hitap eden yeni işyerlerinin ve tipik mekânsallıkların ortaya çıktığı kentlerde yaşanmaktadır.

Makale boyunca bir süreç olarak aktarmaya çalıştığım, araştırmanın en önemli bulgularından biri, ilk olarak yerin tarihinin emeğin tarihinden ayrı tutulamayacağıdır. Dönüşmüş bir gecekondu semtinde ikâmet etmekte olan katılımcıların, Çinçin'e yerleşme, burada bir konut sahibi olma, kentte tutunma mücadelelerinin temel kolektif anlatısı Çinçin içinde ya da çevresinde bir iş sahibi olabilmeye dayanır. Aile bireylerinin eğitim almasına,

30 Buradaki güncel kavramsal yaklaşıma en yakın örnek olarak, ekofeminist ve politik-ekoloji araştırma alanının tarihsel materyalist emek-doğa kavrayışı temelinde çevre ve işi sorunsallaştırması verilebilir (Barca, 2014; Barca, 2018; Moore, 2016, ss. 78-115).



böylelikle güvenceli işlere sahip olabilmelerine ve aileyi kalkındırmalarına da aynı bağlamda değinilir. Bu sebeple Çiçin, kayıt dışı çalışan mezarlık işçilerinden ücretsiz ev işçilerine, dükkân sahibi esnaftan işportacılara, eğlence sektöründe çalışan müzisyenlerden farklı hizmet sektörlerinde kayıtlı ve sözleşmeli çalışabilen işçilere, sanatçı ve oyuncuların memurlara varan geniş bir yelpazede çok çeşitli işlerin semti olarak betimlenir.

İş kavramının katılımcılar için ne ifade ettiği sorgulandığında tekrar eden bir “biz olma,” “Çiçinli olma” iddiası ile karşılaşılır. Bu iddia, “Çiçinli insanların çalışkanlığı,” Çiçin’den siyasetçiler, sanatçılar, oyuncular gibi “önemli” işlerde çalışan kişilerin çıkmış olması ile örneklenir. Bir semt ismi olarak resmi olarak kayıt edilmiş, mahalleleri yeniden ölçeklendirilirken kaybolmuş, suç ile damgalanmış ve bu yüzden ismi yok edileceği duyurulmuş bir yerin hikâyesinde önemli yer tutan bu kolektif anlatılar, yer ve emeğin ortak tarihinden farklı önermelerde bulunmaya da zemin hazırlar. Massey’e göre mekânsal olan, salt farklı istihdam çeşitlerinin farklı yerlere dağılımı olarak anlaşılabilir; mekânsal olan, aynı zamanda iç içe geçmiş sosyal ilişkilerin yerde yayılımıdır (Massey, 1994, s. 22). İş yalnızca bir istihdam biçimi değildir; gündelik hayatta mekân yapma pratiklerini, sosyal ilişkileri de belirler. Dolayısıyla iş, bireylerin kendi sosyomekânsal kimliklerini ürettiği bir kurumdur (Kumar, 1984/1989, s. 3). Katılımcıların Çiçin içindeki ve çevresindeki işleri gündelik hayatın bir parçası, yere bağlı sosyomekânsal bir dinamik olarak değerlendirmeleri bu anlamda dikkat çekicidir. Kentsel dönüşümün çelişkilerini de konuttan daha ziyade iş üzerinden tartışırlar.

İş ancak sosyomekânsal bir kurum olarak düşünüldüğünde, piyasa tarafından ötekileştirilen aktörlerin de dâhil edildiği bir çerçeve kurulabilir. Kayıtlı ya da kayıtsız çalışan, marjinal ya da merkez işçi aynı anlatılarda buluşur. Kent muhtelif işlerin çoklu aktörlerinin birbirine temas ettiği ve aynı zamanda bu aktörlerin birbirinden mekânsal olarak ayrıştığı bir zemindir. Katılımcıların kolektif anlatılarında kentsel ranttan konut üzerinden faydalanamayan semtlilerin iş konusunda da sıkıntı yaşadıkları, örneğin Çiçin içindeki esnafın işyerlerini kapatmak zorunda kaldığı; bu sıkıntıların ekonomik olduğu kadar sosyomekânsal da olduğu, mekânsal ayrışmanın derinleştiği anlaşılmaktadır. Çiçin’in bir arada olabilen ve Çiçinli olma kimliğini oluşturan muhtelif işlerinin kentsel dönüşümü katılımcılar için konut dokusunun

dönüştürülmesinden çok daha kritik bir noktada durur. İş, konutun iyileştirilmesinden ya da kentleşme ve kentsel dönüşüm konularının konut üzerinden ele alınışından ayrı tutulamayacak bir kurumdur.

Katılımcıların kolektif mekânsal anlatıları yerin tarihinin emeğin tarihi olduğu; emek ilişkilerinin pratiğe döküldüğü, işin, salt ekonomik değil aynı zamanda sosyomekânsal bir kurum olduğu ve de iş ile kentin dönüşümü arasında diyalektik-tarihsel, durağan olmayan, çok aktörlü ve çoklu süreçleri kapsayan- bir ilişki olduğu önermeleriyle çerçevelebilir. Önce iş ve kentleşme, daha sonra iş ve devlet kanallı kentsel dönüşüm arasındaki çok aktörlü ve diyalektik ilişkinin bu anlamda irdelenmesi gerekir. Buradaki diyalektik ilişki, kentsel dönüşüme iki çatışan ya da uzlaşan uç arasında ve de kentsel rant ve konut bağlamında değil; dönüşümün muhtelif işlerin çoklu aktörlerinin yaşantısına nasıl yansdığı üzerinden işaret eder. Sonuç olarak bu araştırmanın saha çalışmasıyla yorumladığı kentsel dönüşüm ve iş arasındaki ilişki, işin çoklu sosyal aktörlerinin kapsamlı kavranışı ve yerin bu aktörlerin kentsel deneyimlerinden oluşan özgül tarihi üzerinden emek odaklı kentsel süreçler önermek için eleştirel bir zemin inşa edebilir. Bu yorumsal çerçeve, gelecekte daha demokratik ve yavaş süreçler hâlinde yürütülecek kentsel politikaların şekillenmesi açısından önem teşkil etmektedir.

Etik Kurul Onayı

Çalışma için ODTÜ İnsan Araştırmaları Etik Kurulu’nun 28 Haziran 2019 tarih ve 282-ODTÜ-2019 protokol numaralı kararı ile etik onay alınmıştır.

Teşekkür

Öncelikle danışman hocam Prof. Dr. Güven Arif Sargin’a emek yoğun rehberliği için minnettarım. Süreç boyunca araştırmaya eleştirel katkılarıyla yön veren tez izleme komitesi üyeleri Doç. Dr. Ela Alanyalı Aral ve Prof. Dr. Namık Günay Erkal’a; savunma sınavındaki eleştirileri için Prof. Dr. Helga Rittersberger-Tılıç ve Doç. Dr. Nurbın Paker Kahvecioğlu’na; tezin bir bölümünü yakından okuyan Dr. Hülya Demirdirek’e sonsuz teşekkür ederim. Araştırma süreci boyunca dijital arşivinden ve kütüphanesinden faydalandığım, 2019 Araştırma Ödülleri ile saha çalışmasını destekleyen ve çalışmayı Ankara kenti çalışanlarla tartışma imkânı sunan Koç Üniversitesi Vehbi Koç Ankara Araştırmaları Merkezi’ne ayrıca teşekkür ederim.



Kaynakça

- Altındağ Belediyesi İmar Müdürlüğü. (2000). *Altındağ 2000: dün, bugün, yarın*. Ankara: Altındağ Belediyesi.
- Altındağ Belediyesi. (2019a). *Mahalle ve muhtarlar*. Altındağ Belediyesi web sitesinden erişildi: https://www.altindag.bel.tr/#!mahalle_muhtar.
- Altındağ Belediyesi. (2019b). *Çiçin'de yıkımlarımız devam ediyor*. Altındağ Belediyesi web sitesinden erişildi: <https://www.altindag.bel.tr/#!haberler/cincinde-yikimlarimiz-devam-ediyor>.
- Altındağ Belediyesi. (1994). *Altındağ'94*. Ankara: Altındağ Belediyesi.
- Ankara Belediyesi. (1945). *Ankara Şehri'nin Sınırları-Belgeleri ve Mahalle Bölge Teşkilleri*. Ankara: Ankara Belediyesi.
- Altındağ Belediye Başkanı. (2018, 11 Mayıs). *Haberler.com* web sitesinden erişildi: <https://www.haberler.com/altindag-belediye-baskani-veysel-tiryaki-cincin-10838407-haber/>.
- Ankara Kalkınma Ajansı. (2011). *Altındağ'ın Sosyo-Kültürel Dokusu*. 2011. Ankara Kalkınma Ajansı web sitesinden erişildi: https://www.ankaraka.org.tr/tr/altindagin-sosyo-kulturel-dokusu_3767.html
- Ankara'nın Harlem'i. (2010, 4 Ağustos). *Etkihaber.com* web sitesinden erişildi: <http://www.etkihaber.com/ankaranin-harlemi-cincin-tarihe-karisiyor..-47412h.htm>
- Ankara'daki 13 hastane. (2018, 26 Ocak). *T24.com* web sitesinden erişildi: <https://t24.com.tr/haber/ankaradaki-13-hastane-icin-alinan-kapatma-kararina-tepki-sorunlar-buyuyecek,544968>
- Aygül, C. (2014). On the other side of Ankara: Altındağ between 1940-1950. *İdealKent*, 5(11), 250-267.
- Aykaç, G. (2020). *Diverse Landscapes, Diverse Works: Reframing the Urban Transformation Of Çiçin through Muhtars, Houseworkers, the Usta, and the Kabadayı*. Yayınlanmamış Yüksek Lisans Tezi, Orta Doğu Teknik Üniversitesi, Ankara.
- Bahloul, J. (1996). *The Architecture of memory: A Jewish-Muslim household in colonial Algeria, 1937-1962*. Cambridge; New York: Cambridge University Press.
- Barca, S. (2014). Laboring the Earth: transnational reflections on the environmental history of Work. *Environmental History*, 19(1), 3-27. <https://doi.org/10.1093/envhis/emt099>
- Barca, S. (2018). Ecologies of labour: An environmental humanities approach. S. Cristiano (Ed.). *Through the working class: ecology and society investigated through the lens of labour* içinde (ss. 25-34). Venezia: Edizioni Ca' Foscari -Digital Publishing.
- Berger, J. ve Mohr, J. (2010). *A seventh man: a book of images and words about the experience of migrant workers in Europe*. Londra; New York: Verso. (Orijinal basım 1975)
- Berger, J. ve Mohr, J. (2011). *Yedinci Adam*. Çev. Cevat Çapan. İstanbul: Agora Kitaplığı. (Orijinal basım 1975)
- Bernstein, S.D. (1992). Confessing feminist theory: What's "I" got to do with it?. *Hypatia*, 7, 120-147. <https://doi.org/10.1111/j.1527-2001.1992.tb00889.x>
- Blokland, T. (2009). Celebrating Local Histories and Defining Neighbourhood Communities: Place-making in a Gentrified Neighbourhood. *Urban Studies*, 46(8), 1593-1610. <https://doi.org/10.1177/0042098009105499>
- Birleşmiş Milletler. (2018). *The World's Cities*. Birleşmiş Milletler web sitesinden erişildi: https://www.un.org/en/events/citiesday/assets/pdf/the_worlds_cities_in_2018_data_booklet.pdf.
- Buikema, R., Griffin, G. ve Lykke, N. (Ed). (2011). *Theories and methodologies in postgraduate feminist research: researching differently*. New York: Routledge.
- Cengizkan, A. (2004). Ankara Mezarlıkları: Ankara'nın Taşına Bak. *TMMOB Mimarlar Odası Ankara Şubesi Bülten*, 38-41.
- Ceyhan, Ç., Özbaş Anbarlı, Z. ve Ova, N. (2017). Zamanın izinde kenti deneyimlemek: kent ve bellek üzerine oto-etnografik bakışlar. *Moment Dergi*, 4(1), 92-114.
- Çiçin [چين چين]. (t.y.). *Abadis Online Dictionary*. Web sitesinden erişildi: https://abadis.ir/fatoen/%DA%86%DB%8C%D9%86-%DA%86%DB%8C%D9%86/?fbclid=IwAR3GuVZq53cJc3oVR7bXL65LD6pEZuW3EX8ve6lBmqU3_069WoOuhP0xHw.
- Çiçin bir varmış bir yokmuş. (2012, 6 Aralık). Erişim adresi: <https://okurama.wordpress.com/2012/12/06/cincin-bir-varmis-bir-yokmus/>
- Denzin, N. K. (2006). Analytic autoethnography, or déjà vu all over again. *Journal of Contemporary Ethnography*, 35(4), 419-428.
- Ellis, C., Adams, T. E. ve Bochner, A. P. (2011). Autoethnography: an overview. *Historical Social Research*, 36(4), 273-290.
- Erman, T. (2001). The politics of squatter (gecekondu) studies in Turkey: The changing representations of rural migrants in the academic discourse. *Urban Studies*, 38(7), 983-1002.
- Gültekinçil, A. ve Aykaç, G. (2018). *Sinematik Ankara: Düttürü Dünya filmi üzerine mektuplaşmalar*. Erişim adresi: <https://zitlarmecmuasi.com/sinematik-ankara-dutturu-dunya-filmi-uzerine-mektuplar/>
- Güney, Y. (1980). *Soba, pencere camı ve iki ekmek istiyoruz*. İstanbul: Güney Filmcilik. (Orijinal basım 1977)
- Gürçayır Teke, S. (2016). Değişen kültürel mekânlar, dönüşen gelenekler: Ankara'da Hıdırellez kutlamaları ve Hamamönü Hıdırellez şenlikleri. *Ankara Araştırmaları Dergisi*, 4(1), 44-59.
- Güzey, Ö. ve Aksoy, E. (2014). Legitimization of urban regeneration in squatter housing areas through elements of poverty and crime in Turkey. *54th Congress of the European Regional Science Association* içinde (ss.26-29). ECONSTOR web sitesinden erişildi: https://www.econstor.eu/bitstream/10419/124208/1/ERSA2014_00071.pdf



- Güzey, Ö. ve Aksoy, E. (2017). Gecekondu alanlarında uygulanan kentsel dönüşüm projelerinin meşruiyet zemini olarak yoksulluk ve suç. *KATÜ Sosyal Bilimler Enstitüsü Sosyal Bilimler Dergisi*, 7(14), 275-295.
- Harding, S. (1993). Rethinking standpoint epistemology: "What is strong objectivity"? L. Alcoff ve E. Patter (Ed.), *Feminist epistemologies* içinde (ss. 49-82). New York ve Londra: Routledge.
- Hardt, M. ve Negri, A. (2001). *İmparatorluk*. (Çev.: Abdullah Yılmaz). İstanbul: Ayrıntı Yayınları.
- Hölscher, L. C. (2018). *Socio-spatial analysis of a Gecekondu transformation project in Ankara 2018*. Yayımlanmamış Yüksek Lisans Tezi, German Turkish Masters Program in Social Sciences, Humbolt Üniversitesi ve Orta Doğu Teknik Üniversitesi, Ankara.
- Işık, O. ve Pınarcıoğlu, M. (2018). *Nöbetleşe yoksulluk Sultanbeyli örneği*. İstanbul: İletişim Yayınları. (Orijinal basım 2001)
- İdel, C. (2018). *Hegemonic politics of homeownership and formation of neoliberal subjectivities: former gecekondu residents in Gülveren-Ankara*. Yayımlanmamış Yüksek Lisans Tezi, Orta Doğu Teknik Üniversitesi, Ankara.
- Karpat, K. H. (1976). *The Gecekondu: rural migration and urbanization*. Cambridge: Cambridge University Press.
- Kılıçkran, D. (2010). *Migrant homes: identities and cultures of domestic space among Kurdish and Turkish women in North London*. Yayımlanmamış doktora tezi. University College of London, Londra.
- Kumar, K. (1989). The social culture of work: work, employment and unemployment as ways of life. K. Thomson (Ed.), *Work, employment and unemployment: perspectives on work and society* içinde (ss. 2-17). Philadelphia: Open University Press. (Orijinal basım 1984)
- Kuyucu, T. (2018). Türkiye'de kentsel dönüşümün dönüşümü: kurumsal bir açıklama denemesi. *İdeal Kent*, 9(24), 364-386. DOI: 10.31198/idealkent.447526.
- Lefebvre, H. (2016). *Marxist thought and the city*. Bononno, R. (Çev.). Minneapolis, MN: University of Minnesota Press.
- Mamboury, E. (2014). *Ankara traveller's guide*. Ankara: Ankara Üniversitesi. (Orijinal basım 1934)
- Massey, D. (1994). *Space, place, and gender*. Minneapolis: University of Minnesota Press.
- Moore, J.W. (2016). *Anthropocene or Capitalocene? Nature, History, and the Crisis of Capitalism*. Oakland: PM Press.
- Mızrak, H. (1974). *Ankara şehri ve Altındağ ilçesi*. Ankara: Çamsakızı Yayınevi.
- Örkçüoğlu, M. (1989). *İlçemiz Altındağ*. Ankara: Örkçüoğlu Yayınları.
- Seyman, Y. (1986). *Hüznün coşkusu Altındağ*. İstanbul: Gür Yayınları.
- Şengül, H. T. (2009). *Kentsel çelişki ve siyaset; kapitalist kentleşme süreçlerinin eleştirisi*. İstanbul: Metis. (Orijinal basım 2001)
- Şentürk, B. (2015). *Bu çamuru beraber çiğnedik, bir gecekondu mahallesi hikâyesi*. İstanbul: İletişim.
- Şenyapılı, Ö. (1978). *Kentlileşen köylüler*. İstanbul: Milliyet Yayınları.
- Şenyapılı, T. (1978). *Bütünleşmemiş Kentli Sorunu [The Problem of the Unintegrated Urban Population]*. Ankara: Orta Doğu Teknik Üniversitesi Yayınları.
- Şenyapılı, T. (1981). *Gecekondu: çevre işçilerin mekânı [Gecekondu: The space of marginal workers]*. Ankara: Orta Doğu Teknik Üniversitesi Yayınları.
- Tekeli, İ. (1977). *Bağımlı kentleşme*. Ankara: Mimarlar Odası.
- Tilly, C. ve Tilly, C. (1998). *Work under Capitalism*. Boulder, Colorado: Westview Press.
- Tuncer, S. (2015). Dışarı çıkmak: özelden kamusal feminist bir saha hikâyesi. *Moment Dergi*, 2/2, 25-38. DOI:10.17572/mj2015.2.3058.
- Türkün Erendil, A. ve Ulusoy, Z. (2004). İronik karşılaşmalar: Kale'nin kentle ve kentin Kale'yle iki karşılaşması. G. Tunç ve F. Özbay (Der.), *Şehrin Zulası: Ankara Kalesi* içinde (ss. 221-286). Ankara: İletişim Yayınevi.
- Rose, G. (1993). *Feminism & geography: The limits of geographical knowledge*. Minneapolis: University of Minnesota Press.
- Rose, G. (1997). Situating knowledges: positionality, reflexivities and other tactics. *Progress in Human Geography*, 21(3), 305-320. DOI: 10.1191/030913297673302122.
- Yanlıs görmediniz. (2016, 24 Eylül). Erişim adresi: <http://www.ankarahaberleri.net/altindag/yanlis-gormediniz-burasi-ankara-nin-teksasi-cincin-h10307.html>
- Yılmaz, M. (2010). *Halkla ilişkiler ve kentsel dönüşüm örnek inceleme: Çiçin Bağları (Gültepe) kentsel dönüşüm projesi*. Yayımlanmamış Yüksek Lisans Tezi, Gazi Üniversitesi, Ankara.

