



Geleneksel Ankara Sof Dokumaları

Traditional Sof Weavings of Ankara

Ayřem YANAR

Dr., Arařtırma Grevlisi, Ankara niversitesi Gzel Sanatlar Fakltesi Kltr Varlıklarını Koruma ve Onarım Blm, Ankara
ayanar@ankara.edu.tr

Feriha AKPINARLI

Prof. Dr., ğretim yesi, Gazi niversitesi Sanat ve Tasarım Fakltesi Tekstil Tasarımı ve retimi Blm, Ankara
feriha@gazi.edu.tr

z

Ankara keisi, Ankara ve evresinde yetiřtiricilięi yapılan bu coęrafyaya zg nemli bir kei ırkıdır. Tekstil sanayinde hayvansal lifler arasında uzunluęu, mukavemeti, parlaklıęı ile nemli bir yere sahip olan, moda ya gre tketimi yıldıan yıla deęiřen tiftik; Anadolu'nun kırsal kesiminin gelir kaynaęıdır ve el sanatları aısından dokuma ve rmelerde kullanılan bařlıca hammaddelerden biridir.

Ankara sof, Ankara keisinden elde edilen tiftikten dokunan bir eřit kumařtır. Tiftik lifinin eęrilip iplik haline getirilmesi, iplikten sof kumařın dokunması, boyanması, kısacası sof yapımı Ankara ve yresine ait zgn bir el sanatıydı. Ankara keisi tiftięinden retilen, toplumun sekin kesimleri tarafından tercih edilen sof dokumaları Ankara ili ve İ Anadolu blgesine zg geleneksel dokumalardandır. Gnmzde dokunulmamakta ve nekleri sadece mzelerde grlmektedir. Bu bakımdan, Ankara sof bu coęrafyaya ait kltrel miraslardan biridir.

Yapılan literatr incelemelerinde Ankara Etnoęrafya Mzesi'nde iki, Sadberk Hanım Mzesi'nde bir sof rneęi olduęu tespit edilmiřtir. Ancak Ankara Etnoęrafya Mzesi'nde yrtlen alıřmada iki yerine beř adet sof dokuma ile karřılařılmıřtır. Gemiřte nemli kltrel bir deęer olan sofun gnmzde dokunmamasına raęmen kltrel aıdan sahip ıkılması gereken bir deęer olduęu dřnlmektedir. Bu alıřmada, Ankara sofunun zelliklerinin incelenmesi amalanmıřtır. Ankara Etnoęrafya Mzesi'nde bulunan beř adet sof dokumanın en, boy, atkı-zg sıklıęı, dokuma kalınlıęı gibi zellikleri incelenmiř ve fotoęraflarla belgelenmiřtir. Ayrıca sofun dokunduęu dokuma tezghları hakkında bilgi verilmiřtir.

Anahtar szckler: Ankara keisi, Tiftik, Geleneksel dokuma, Sof dokuma, El sanatları, Ankara Etnoęrafya Mzesi

Abstract

The Angora goat is an important goat breed which is specifically raised in Ankara and its surroundings. Mohair, a kind of fiber obtained from the Angora goat, has an important place in the textile industry, due to its length, strength, and brightness. Consumption patterns change every year according to current fashions. Mohair, which is the primary raw material for weaving and knitting, is also a source of income for people living in rural areas of Anatolia.

Ankara sof is a type of fabric woven from mohair. Sof is made by spinning the mohair fiber into yarn, weaving the fabric from this yarn and then dyeing it. Sof fabric was preferred by the elite segments of society as a unique handcraft specific to Ankara and the Central Anatolia Region. Unfortunately, this is no longer woven and can now only be seen in museums. In this respect, Ankara sof has become part of the cultural heritage of the region.

The literature review indicates that there are two samples of sof fabric in the Ankara Ethnographic Museum while in the Sadberk Hanım Museum there is one. However, a study conducted in the Ankara Ethnographic Museum revealed three more samples of sof fabric in addition to the two in the literature. Considering the above, sof is culturally important and should be protected even though it is no longer woven today. This study intends to analyze the characteristics of Ankara sof by examining the five sof fabric examples in the Ankara Ethnographic Museum in terms of width, height, weft-warp density, and weaving thickness. These characteristics are analyzed, documented and information about the weaving looms is also provided.

Keywords: Angora goat, Mohair, Traditional weaving, Sof weaving, Handicrafts, Ankara Ethnographic Museum

Giriş

Doğal hayvan ve bitki varlığı içinde yer alan bazı türler, sadece buldukları bölgeye özgü tür ve ırklardır. Ankara çiğdemi, Sevgi çiçeği gibi endemik bitkiler; Ankara armudu, Ankara balı gibi yöresel ürünler; Ankara kedisi, Ankara tavşanı, Ankara keçisi gibi hayvan türleri de Ankara'ya özgü varlıklar olarak anılmaktadır.

Ankara keçisi (*Caprahircusancryrensis*) (İng. Angora Goat, Alm. Angoraziege), Bovidae familyasının (Boynuzlugiller) Capra cinsinden evcilleştirilmiş küçükbaş hayvanlar grubundan bir canlıdır (Şahin, 2013a). Ankara keçisi, adından da anlaşılacağı üzere başta Ankara ve yakın çevresi olmak üzere İç Anadolu Bölgesi'nin merkezi kesimi ile Güney Doğu Anadolu, Karadeniz ve Ege Bölgelerindeki birkaç lokal sahada yayılış göstermektedir (Şahin, 2013b). Ankara keçisi Ankara'nın tüm bölgelerinde yetişmekle birlikte en çok Beypazarı'nda bulunmaktadır.

Ankara keçisinin 13. yüzyılda Anadolu'ya Türkler tarafından Hazar Denizi'nin doğu bölgesinden getirildiği düşünülmektedir. Tekstil sanayiinde hayvansal lifler arasında uzunluğu, mukavemeti, parlaklığı ile önemli bir yere sahip olan, modaya göre tüketimi yıldan yıla değişen tiftik; Anadolu'nun kırsal kesiminin gelir kaynağı ve Türkiye için de önemli döviz kaynağı olmuştur (Ertem, 1970). Tiftiğin en önemli özelliklerinden biri ince olmasıdır. İncelik, tiftik kalitesinin tespiti ile tiftiklerin sınıflandırılmasında önemli rol oynamaktadır. Tiftik lifinin homojen olması oldukça önemlidir. Lifte kemp mevcudiyeti homojen yapıyı bozan ve istenmeyen bir özelliktir. Kalıtsal bir özellik olan incelik; hayvanın yaşına, cinsiyetine, bakım ve beslenme durumuna ve yetiştiği bölgeye göre değişiklik göstermektedir (Gürtanın, 1972). Ankara keçisi, öncelikle tiftik verimi için yetiştirilmektedir. Bunun yanında etinden de yararlanılmaktadır.

Anavatani Ankara ve çevresi kabul edilen Ankara keçisi çeşitli yollarla yurtdışına yayılmıştır. Anadolu dışında, Ankara keçisinin yetiştirilmesine ilk defa 17. yüzyılda Fransızlar tarafından teşebbüs edilmiş fakat başarılı

olunamamıştır. Fransızların 1830'da yaptıkları damızlık ithal girişimleri de olumsuzdur. Son olarak 1872'de Marki Jiromi tarafından yapılan girişimde başarılı olmamış ve Fransa bu işten vazgeçmiştir. Afrika'daki ilk çalışmalar 1938 de ithal edilen tiftik keçileri ile başlamıştır. 3 teke ve 10 dişi damızlık ithal edilerek yetiştiriciliğine başlanmıştır, ancak buldukları bölgenin uygun olmaması nedeniyle sürü dağıtılmıştır. Ardından Sisworgen tarafından, dağıtılan bu sürüden 2 teke ve 33 dişi damızlık Graff-Reinet mevkiine getirilmiş ve burada yetiştiricilikte başarılı olunmuştur. Bu olumlu gelişme üzerine İngilizler 1860-1868 yılları arasında Ankara keçisi yetiştiriciliğine önem vermişlerdir. Ankara keçisinin ilk olarak Amerika Birleşik Devletleri'ne götürülmesi ise 1849 yılında gerçekleşmiştir. Sultan I. Abdülmecit, ülkeye pamuk yetiştiriciliği konusunda uzman olarak gelen Dr. James ile teşekkür amaçlı 19 baş Ankara keçisi göndermiştir. Avusturalya'ya ise 1856'da Melbourne'lu bir tüccar tarafından götürülmüştür (Davaslıgil, 1966). Ankara keçisi günümüzde Antarktika dışındaki tüm kıtalara taşınarak ABD, Kanada, Güney Afrika Cumhuriyeti, Lesotho, Birleşik Krallık, Avustralya, Yeni Zelanda, Arjantin ve Brezilya gibi birçok ülkede yetiştiriciliği yapılan yüksek kalitede life sahip bir keçi ırkıdır (Yıldız, Gültiken ve Polat, 2004; Şahin, 2013b).

Önemli bir tekstil hammaddesi olan tiftik, dünyada *mohair* olarak bilinmektedir (Duran, 2011). Mohair (tiftik, moher) kelimesi de parlak keçi lifinden yapılan giysi anlamına gelen "muhayyer"den gelmektedir.

Tiftiğin hayvan derisi üzerinden uygun biçimde kesilip alınmasına kırkım denilmektedir. Anadolu'da Ankara keçisinin kırkımı, yılda bir kez, Mart ayı sonlarında ya da Nisan ayı başlarında yapılır. Tiftiğin, örgü işleri ve dokuma olmak üzere başlıca iki kullanım alanı bulunmaktadır. Bunun için tiftiğin öncelikle eğrilip iplik haline getirilmesi gerekmektedir. Geleneksel yöntemlerle iplik eğirme, iğ, kirman, fengire, teşi gibi yöreden yöreye değişiklik gösteren isimlerle anılan ahşap araçlarla yapılır. Kullanım amacına göre tiftik lifi ince ya da kalın eğrilebilmektedir. Gerek tiftik

örgü ürünleri, gerek tiftik kumaşlarından dikilen giysiler üstün kullanım özelliklerine sahiptir. Yumuşak dokulu oluşlarına karşın dayanıklıdır. İçlerine su emmezler, bedeni kışın sıcak, yazın serin tutarlar (Tamur, t.y.).

Ankara sof, hammaddesi tiftik olan bir çeşit dokumanın adıdır. Aynı zamanda 'Meviçli', 'Hareli', 'Muhayyer', 'İnce' ve 'Kalın' adlarıyla da bilinmektedir. Tiftik, ipek ve tiftik karışımı kumaşın İngilizcede camlet olarak geçtiği bildirilmekte (Erdoğan ve Jirousek, 2005) ve Ankara keçisine (tiftik) atıf yapan ve adının Arapçadan türediğine inanılan Asya kökenli bir kumaş olarak tanımlanmaktadır (Tortora ve Merkel, 2009).

15. yüzyıldan bu yana Anadolu'yu gezen yabancı gezginler, ülkedeki sosyal, politik, ekonomik ve kültürel hayata dair çeşitli bilgiler vermişlerdir. Bu seyahatnamelerde tiftik keçisi, tiftik, sofçuluk en çok sözü edilen iş kolu olarak görülmektedir. Michelle Membre, Ankara'dan "Zambelotti yapılan yer" olarak söz etmektedir. Membre'nin zambelotti dediği şeyin sof olduğu anlaşılmaktadır. Ankara sofu dünyanın hiçbir yerinde dokunamayan ve zamanında güzelliği ve sağlamlığı ile ün yapmış Cymatilis adıyla da anılmaktadır. Sof, tiftiğin cinsine göre değişiklik göstermekte, en iyi ve en makbul soflar sırasıyla, oğlak (keçilerin 6 aylığa kadar olan yavruları), çepiş ve çepiş (1 yaşına kadar olan yavru), gezdan (1 yaşından 3 yaşına kadar olan dişi keçi), seyis (1 yaşından 3 yaşına kadar olan erkek keçi), ana keçi (damızlığa ayrılmış genç dişi), erkeç (genç erkeklere erkeç ve yalnız damızlıkta kullanılan erkeklerine teke denir) tiftiklerinden yapılmaktadır (Aktan, 1982).

Sofçuluğun Ankara ve yöresinde ne zaman başladığı kesin olarak bilinmemektedir. Sof denilen dokuma, tiftik keçisinden yapıldığına göre bu sanatın meydana çıkışının, Tiftik keçisinin Anadolu'ya gelişi ile yakından ilgili olduğu düşünülmektedir. Tiftik keçisinin yaşadığı alanın kuzey sınırı, Evliya Çelebi'ye göre Çankırı ve Bolu illeridir. Evliya Çelebi tiftik keçisinden, "Süt gibi beyaz olup onun gibi beyaz mahluk yoktur. Sof ipliği bunların yününden meydana gelir" şeklinde söz etmektedir. 1325 (M.1909) Ankara Vilayeti Salnamesi'ne göre, tiftik kaba, orta ve ince olmak üzere üç türdür. Tiftik lifleri ne kadar uzun olursa o derecede geçerli sayılmaktadır. Tiftik lifi ipek kadar ince ve her türlü dokumaya elverişlidir. Tiftik yününün eğrilip iplik haline getirilmesi, sonra da iplikten sof denilen kumaşın dokunması, boyanması, cendeleme işinin yapılması, kısacası 'sofçuluk' Ankara ve yöresine ait özgün bir sanat idi. Evliya Çelebi'ye göre Ankara halkının işi sof ve muhayyerçilikti (Su, 1982).

Sof sadece Ankara içinde değil, Zir (bugünkü adıyla Yenikent), Çankırı, Beypazarı, Nallıhan, Kalecik ve civar kasabalarda da üretilmekteydi (İmer, 1993). Muhayyer adı da verilen kumaş daha çok Beypazarı'nda dokunmakla beraber Ankara'da da muhayyer dokuyanlar vardı. Bunlar genellikle Ermenilerdi. Ankara'da muhayyer dokuyan esnaf, bazen toptancı tüccarlardan avans alarak mallarını daha dokumadan satarlardı. Ankara'da sof ve muhayyer işleyenlerden başka tiftikten kolan kuşak dokuyanlar da bulunmaktaydı. Her esnafın olduğu gibi sofçu esnafın da yani dokuyucuların, boyacıların, yuyucuların ve cendecilerin bağlı buldukları bir örgüt vardı. Tiftik ve sof Ankara'nın önemli bir gelir kaynağı olduğundan bu işle uğraşan esnafın da bağlı bulunduğu kurum oldukça güçlü idi (Su, 1982). 17. yüzyılda kesin bir bilgi olmamakla beraber sof imalatının Ankara'da var olduğu, bununla birlikte belgelerde kuşakçılar ve tiftik boyacıları adıyla yine hammaddeye bağımlı iki ayrı esnaf grubunun 17. yüzyılda varlık gösterdikleri bildirilmektedir (Taş, 2006).

Sof birkaç türlü dokunurdu:

- Dört kat; bunlar dört kat bükülmüş atkı ipliği ile dokunan soflardır ki, bu türlü kumaşlar kalın olduğu nispette de çok sağlam olurlardı.
- Dört ayakçak, bu türlü dokuma, desenli ve narin olur ki sofun en iyisi ve en makbulüdür. Buna şali sof da denmekteydi.
- Üç kat, umumi piyasa kumaşı olup sade bir şekilde dokunmuş soflardı. Buna düzayak dokuma da denmektedir (Aktan, 1982).

Ankara keçisi tiftiğinden üretilen ve toplumun elit kesimleri tarafından tercih edilen sof dokumaları, günümüzde yok olmuş, Ankara ili ve İç Anadolu bölgesine özgü geleneksel aynı zamanda tarihi dokumalardandır. Türk kültürüne ait en önemli maddi ürünlerden biri olan dokumaların en güzel örneklerini, günümüzde evlerdeki sandıklarda, özel koleksiyonlarda, yurt içinde ve yurt dışında etnoğrafya müzelerinde bulmak mümkündür. Bu ürünler doğru ve sistematik olarak incelendiğinde, toplumun sosyal yapısını gösteren değerli belge niteliği de taşımaktadır (Yetim, 2004).

Günümüzde sof dokuması yapılmamaktadır ancak son yıllarda kültürel miras çalışmalarının artması, coğrafi işaretleme gibi konuların önem kazanması nedenleriyle bazı projelerin yürütüldüğü bilinmektedir. Ankara ili Kazan ilçesinde de sof dokumalarının yeniden canlandırılması üzerine proje yürütülmektedir.

Ankara Keçisi ve Tiftiğin Günümüzdeki Durumu

Gümrük ve Ticaret Bakanlığı Kooperatifçilik Genel Müdürlüğü (2014) tarafından hazırlanan 2013 yılı Tiftik raporuna göre, 2012 dünya tiftik üretiminin Güney Afrika'da 2,32 bin ton, Türkiye'de 0,19 bin ton, ABD'de 0,21 bin ton, Arjantin'de 0,6 bin ton, Avustralya'da 0,16 bin ton, Yeni Zelanda'da 0,05 bin ton, Lesotho'da 0,77 bin ton, diğer ülkelerde 0,3 bin ton olmak üzere toplamda 4,6 bin ton olduğu bildirilmektedir. Türkiye'nin tiftik üretim miktarı Güney Afrika, ABD ve Lesotho'dan daha azdır.

Türkiye'de son 45-50 yıldır, Ankara keçisi sayısı ve tiftik üretiminde sürekli olarak bir azalma yaşanmaktadır. Bu azalış 1980'li yıllar içinde hız kazanmış ve üretim 1990-2000 yılları arasında en düşük seviyeye ulaşmıştır (Dellal vd., 2010). Türkiye'de illere göre küçükbaş hayvan sayılarına bakıldığında Ankara ilinin 11. sırada olduğu görülmektedir. TÜİK 2011 verilerine göre Ankara ilinde 692.961 baş koyun ve 103.440 baş keçi olmak üzere toplam küçükbaş hayvan sayısının 796.401 olduğu anlaşılmaktadır (Doğu Anadolu Kalkınma Ajansı, 2012). Türkiye'de 2012 yılında 25.892.582 baş yerli koyun, 1.532.651 baş merinos koyunu, 8.199.184 baş kıl keçisi, 158.102 baş tiftik keçisi bulunmaktadır. 2014 yılı verileri incelendiğinde Türkiye'de; 21.908.578 baş yerli koyun, 1.609.198 baş merinos koyunu, 7.583.237 baş kıl keçisi, 134.743 baş tiftik keçisi olduğu görülmektedir (TÜİK, 2016).

2007 yılında 43.688 ton yün, 3.063 ton merinos yünü, 2.536 ton kıl ve 237 ton tiftik üretildiği belirlenmiştir. Türkiye'de son yıllarda yün, merinos ve kıl üretiminde artış, tiftik üretiminde ise azalma görülmektedir. 2007 ve 2014 yılları arasında küçükbaş hayvandan elde edilen yün, kıl ve tiftik miktarlarının düşme eğilimi gösterdiği ancak son yıllarda az da olsa artışın olduğu görülmektedir. Yerli koyundan elde edilen yün dışında diğer küçükbaş hayvanlardan elde edilen liflere bakıldığında, tiftik belirgin bir artış ve azalma göstermemektedir (TÜİK, 2016).

2010 yılındaki 200 tonluk tiftik üretiminin yarısından biraz fazlasını keçi varlığı açısından ilk sırada Ankara temin etmiştir. Ankara ilçelerinin tiftik üretimine bakıldığında ise ilk sırada Beypazarı (26.844 kg), ardından Güdül (20.125 kg), Ayaş (14.599 kg), Nallıhan (13.459 kg), Polatlı (10.673 kg) ve Kızılcahamam (9.950 kg) gelmektedir (Şahin, 2013b).

Tiftik Kullanım Alanları

Ankara keçisi yetiştiriciliği ve dolayısıyla tiftik üretiminin anavatanı olan Türkiye; İngiltere, Güney Afrika ve ABD

başta olmak üzere diğer ülkelerin artarda yetiştiricilikte başarı sağlamaları sonucu geri sıralara inmiştir.

Tiftik üretiminin yaklaşık %40'ı İngiltere'ye satılmakta ve bu ülkede işlenmektedir. Bunun nedeni, İngiltere'nin yüksek kapasiteli tiftik işleme tesislerine sahip olmasıdır (Yılmaz, 1987; Yıldırım, 1989a). İngiliz dokuma sanayiinin 18. yüzyılın ortalarında gerçekleştirdiği atılımlar ertesinde Ankara; tiftik ürünlerine bağlı ekonomik yaşam canlılığını bir süre daha koruyabilmiş, 19. yüzyıl ortalarında dış istem tiftik ipliğinden ham tiftiğe dönüşmüş ve Ankara bu kez de ham tiftik dış satımına yönelmiştir. 19. yüzyıl sonlarına doğru Ankara keçisi, Amerikalılar ve İngilizler tarafından Türkiye dışına çıkarılarak, Amerika ve Güney Afrika'da da yetiştirilmeye başlanmış ve böylece Ankara'nın tiftik üretimindeki tekeli sona ermiştir (Tamur, 2003).

İşlenen tiftiklerin önemli bir kısmı tops, iplik veya dokuma olarak yani yarı mamul olarak başka ülkelere satılmaktadır. Böylece diğer liflerde olduğu gibi tiftiğin de asıl işleme merkezi İngiltere'dir. Dünya geneli dikkate alındığında tiftiğin %60'ı el örgü ipliği, %15'i makine örgü ipliği, %12'si bayan aksesuarı, %8'i erkek giysi kumaşı ve %4'ü döşemelik kumaş, %1'i endüstriyel olarak kullanılmaktadır. Buradan da anlaşılacağı gibi ham tiftiğin %75'inin makine ve el örgü ipliğinde kullanılması, tiftik talebinin modağa bağlı olarak değişmesini açıklayan önemli bir özelliktir. Ancak tiftiğin elastik, sağlam, parlak, yanmaya dayanıklı, nem çekici, leke tutma güçlüğü ve kolay boyanabilme gibi özellikleri, bu özel lifin gelecekte daha değişik alanlarda daha fazla kullanılacağını göstermektedir (Tuncel, 1993).

Dünyada doğal liflere olan ilgideki artış ile birlikte, geçim kaynağı doğal liflerin üretilmesi ve işlenmesine bağlı olan milyonlarca insanın üzerinde; gerek sentetik lifler ile rekabetten kaynaklanan gerek mevcut küresel ekonomik krizin yarattığı olumsuz etkileri azaltmak için uluslararası alanlarda farklı girişim ve çalışmalar yürütülmektedir. Bu amaçla FAO, üreticiler, endüstri, tüketiciler ve diğer çevrelerde doğal liflerin önemine dikkat çekmek amacıyla 2009 yılını uluslararası doğal lifler yılı ilan etmiştir (Dellal vd., 2010).

Dünyada tiftik, dayanıklılığı sebebiyle döşemeliklerde; iyi boyanması ve rengini muhafaza etmesi sebebiyle perdelerlerde, erkek ve kadın giysilerinde; parlak olduğu için ayakkabı, şapka ve palto kenarlarını süslemede, etol ve kürk taklidi kumaşların yapımında ve uzun tüylü halı imalinde kullanılmaktaydı (Ertem, 1970). Tiftikten, eldivenler, kalın ve tüylü boyun atkıları, karyola örtüleri, kadın ve çocuklar için ceketler, battaniyeler, oda

döşemeleri, yastık yüzleri yapılmakta, ayrıca şal kuşak olarak kullanım alanları da bulunmaktaydı (Su, 1982). Ankara ilinde, çorap, kazak, hırka gibi ürünlerin dışında tiftikten üretilmiş elde örme yaka, mendil ve elbise gibi ürünlerin de olduğunu tespit etmiştir (Yıldırım, 1989a). Tiftiğe dayalı herhangi bir sanayi ülkemizde yeterince gelişmemiş olduğundan, üretilen tiftiklerin el sanatları çerçevesinde geleneksel olarak tüketilmesi yoluna gidilmiştir. Geleneksel olarak el sanatları çerçevesinde tiftikten yapılan ürünler: Siirt battaniyesi, şal, hırka, atkı, kazak, yelek, bayan elbisesi, çorap ve eldivendir. Bu ürünlerden Siirt battaniyesi özellikle Siirt ilinde yaygın olarak üretilen bir üründür. Çözüğünde pamuk, atkısında tiftik iplik kullanılmaktadır. Siirt'in Eruh ve özellikle Şırnak ilçelerinde dokunan ve ihtiyacı karşılayan şalın daha doğrusu sofun hammaddesi beyaz, siyah ve kahve renkli tiftik ipliğidir (Yıldırım, 1989b).

Günümüz el sanatlarında tiftik, daha çok kazak, hırka, yelek gibi ürünler ile çorap ve eldiven olarak değerlendirilmektedir (Arlı ve Yazıcıoğlu, 1993). Tiftik örgü çoraplar, önce yarar sağlayacağı düşünülerek tasarlanmış daha sonra yapan kişilerin duygu ve düşüncelerini yansıtan motiflerle süslenerek çeşitlenmiştir. Ayaş'ta kadınlar tarafından büyüklerden öğrenildiği kadariyle örülen çoraplar (Şekil 1), gelişen teknoloji, moda ve piyasa bulamama gibi nedenlerden artık az üretilmektedir (Doğruol, t.y.).

Sof Dokumacılığında Kullanılan Araçlar

İnsanlar kendilerini dış etkilerden koruma, barınma ve güzeli arama duygularıyla gereksinimlerini gidermede dokumacılık sanatından yararlanmışlardır. Dokuma, iplik ölçülerinin belli kaidelere göre dik açı yaparak kesişmesinden oluşan tekstil ürünleridir. Dokumayı oluşturan boya ipliklere *çözgü*, *eriş*, *direzi*, yatay ipliklere *atkı*, *argaç*



Şekil 1. Tiftik çorap.

gibi isimler verilmektedir. Atkı iplikleri, doku tipine göre bazı çözgülerin üstünden, bazılarının altından geçer. Farklı atlamalar farklı doku tiplerini ortaya çıkarır (Akpınarlı, 1996).

Etnoğrafya Müzesi'nde bulunan beş sof dokuma örneğinin dokuma örgüsü bezayağı, panama, ikili ve üçlü çözgü ripsi olarak belirlenmiştir. Bu bölümde sof dokumacılığında kullanılan lif eğirme/bükme aletleri ve dokuma tezgâhları açıklanmaktadır.

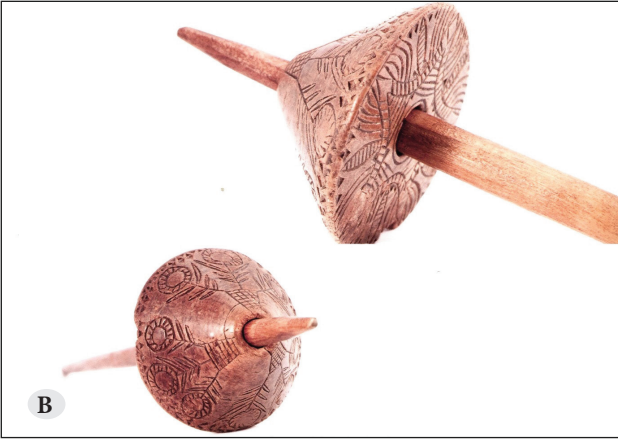
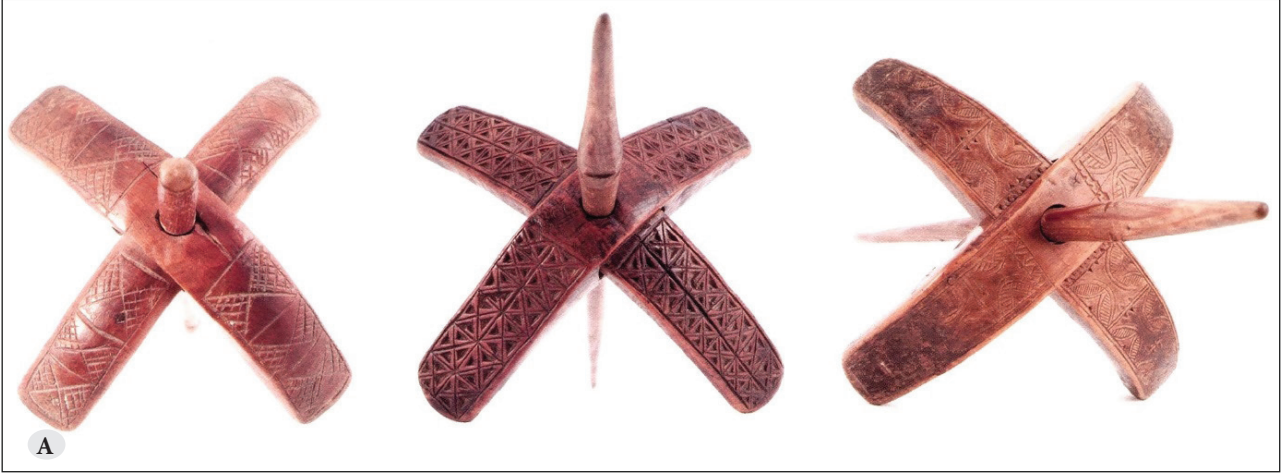
Lif eğirme/bükme aletleri:

Günümüzde iplik üretimi fabrikalardaki modern makinelerde yapılmaktadır. Ancak kırsal yörelerde elde eğirme (Şekil 2) ve bükme ile iplik üretimine rastlanmaktadır. İplik eğirme aletleri Anadolu'da yaygın olarak kullanılmakta fengere, fengire, öreke, teşi, iğ, mingirdek ve kirman (Şekil 3A,B) gibi adlarla anılmaktadır.

Dokumacılığın yapılmasında ilk işlem çözgü hazırlamaktır. Ahşap veya metalden yapılmış bir çerçeveye, çözgü iplik bobinlerinin yatay olarak yerleştirilebileceği düzende



Şekil 2. Lif eğirme.



Şekil 3A, B. Lif eğirmede kullanılan kırman ve iğ örnekleri.

taşlar bağlamak suretiyle aralarından el yardımıyla atkı ipliklerini çapraz olarak geçirmişlerdir. Daha sonra bu ilkel dokumaya bağlı mekanik yöntem her geçen devirde gelişme göstermiş, temelini muhafaza ederek bugün daha geliştirilmiş ve teknik bakımdan her türlü imkâna sahip dokuma makinelerinin esasını oluşturmuştur. El dokumacılığında masa, kamçılı, kamçısız, armürlü ve jakarlı tezgâh çeşitleri kullanılabilir (Kaya ve Ergenekon, 1989).

Kamçılı tezgâhın diğer tezgâhlardan en önemli farklılığı mekiğin el ile değil de kamçının çekilmesi suretiyle atılmasıdır. Bu sistem el dokuma tezgâhlarına hız kazandırmıştır. Kamçılı tezgâhlar çerçeve (gücü) sayılarının artırılıp eksiltilmesine ve çerçevelerin hareket düzeninin el ve ayakla yapılmasına göre farklı yapılarda olabilir. En az iki çerçeveye sahip olması gereken kamçılı tezgâhlarda çerçeve sayıları farklılık göstermektedir. Her bir çerçevenin hareketi ayağa (pedala) bağlıdır. Elle çalışan tiplerinde ise bu çerçevelerin hareketi yan tarafında bulunan el pedalları ile sağlanır. Kamçılı tezgâhlar, çözümlü levendi, yan tahtalar, dokuma tarağı ve gücü çerçevelerinden oluşmaktadır (Kaya ve Ergenekon, 1989).

Kamçılı tezgâhlar çukur ve yüksek tezgâh (Şekil 4 ve Şekil 5) olmak üzere iki şekilde bulunmaktadır. Çukur tezgâhlarda ayağa bağlı pedallar, açılan çukurun içerisine yerleştirilmekte, dokuyucuda çukurun kenarına oturarak dokumasını yapmaktadır. Yayla ve kırsal alanda kullanılan tezgâhların çoğunluğu çukur tezgâh niteliğindedir. Çünkü dokuyucu çukur içerisine koyduğu mangal ile ısınmayı da sağlamaktadır. Günümüzde yüksek tezgâhların çoğaldığı görülmektedir.

ve iplik çekimi sırasında bobinlerin dönmesine olanak verecek uzunlukta çubukların yerleştirildiği iskelete Çağ denilmektedir. Çağ'ın dışında Çağ'dan çekilen ipliklerin belli bir sıraya konmasını ve ipliklerinin birbirine paralellliğini sağlayan tarak bulunmaktadır. Çözgü tarağından geçen iplikler daha sonra çözgü dolabına sarılmak üzere dolap tarağından geçmektedir. Dolap tarağından geçen iplikler ise dolaba sarılmaktadır. Çözgü dolabı motor kuvvetiyle çalışmaktadır. Çözgü dolabının sol kenarında metreleme ayarı bulunmaktadır. Dokumanın eni dikkate alınarak dolaba sarılan çözgü ipliklerinin dokuma tezgâhının bulunduğu mekâna taşınmasını sağlamak amacıyla kullanılan yatay silindire çözgü levendi denilmektedir.

Tezgâhlar:

Sof dokumacılığında kullanılan en önemli araç tezgâhtır. Tezgâh dokumacılıkta kullanılan temel araçtır. İlk insanlar iki çatal üzerine uzun yatay bir sopa yerleştirmek ve üstünden çözgü iplikleri sarkıtıp, her birinin uçlarına ağır



Şekil 4. Yüksek dokuma tezgâhı.



Şekil 5. Çukur dokuma tezgâhı.

Tablo I. Ankara Etnoğrafya Müzesi'nde Bulunan Sof Dokumaların Bazı Özellikleri

	Mavi renk sof dokuma (Env. no14194)	Boyasız sof dokuma (Env. no 14193)	Bordo renk sof dokuma (Env. no 23601)	Mor renk sof dokuma (Env. no 14207)	Kahverengi sof dokuma (Env. no 14194)
En (cm)	73,67	72,50	30,66	68,40	64,83
Boy (cm)	160,83	63,30	283,00	99,50	85,75
Atkı sıklığı(adet/ 5 cm)	79,67	84,60	63,30	96,00	105,00
Çözü sıklığı(adet/ 5 cm)	142,33	157,60	77,00	115,00	155,00
Dokuma örgüsü	Bezayağı	Bezayağı	Panama	İkili çözgü ripsi	Üçlü çözgü ripsi
Dokuma kalınlığı (mm)	0,64	0,65	0,69	0,69	0,69

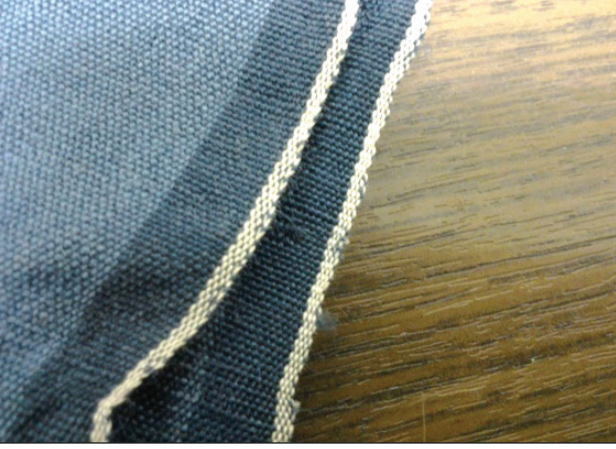
Tablo II. Ankara Etnoğrafya Müzesi'nde Bulunan Sof Dokuma Atkı İplik Özellikleri

Alınan numunelerin atkı iplik ağırlıkları ve doğrusal yoğunlukları	No	İplik uzunluğu (cm)	Ağırlık (g)	Doğrusal yoğunluğu (metre/g)Nm	Tex 1000/Nm
	1	16,5	0,00698	23	43
	2	15,5	0,00778	19	53
	3	7,6	0,00689	11	91
	4	6,5	0,00501	12	83
	5	7,4	0,00376	19	53
	6	7,3	0,00257	28	36
	7	6,4	0,00200	32	31

Yöntem

Bu çalışmada, Ankara sofunun özelliklerinin incelenmesi amaçlanmıştır. Yapılan literatür taramasında Ankara sofunun dokuma özellikleri ve kullanım alanları konusunda yeterli bilgiye erişilemediğinden önemli sof örneklerinin bulunduğu Ankara Etnoğrafya Müzesi'nde çalışmalar yapılmıştır.

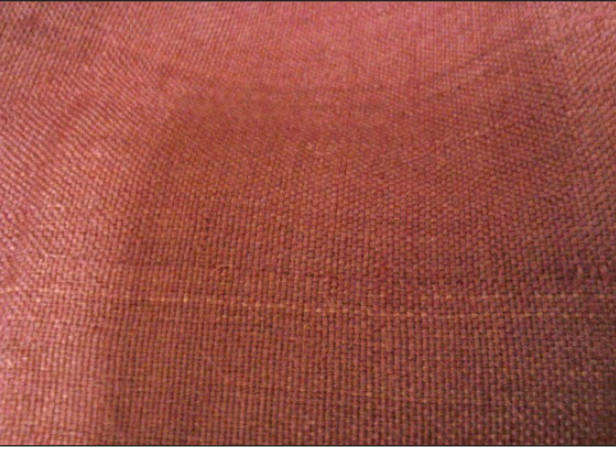
Müze tespit edilen 5 sof dokumanın eni ve boyu TS EN 1173 (1998) 'Tekstil-Kumaşlar-Genişlik ve Uzunluğun Tayini' başlıklı standartta belirtilen metot esas alınarak tespit edilmiştir. Milimetrik şerit metre ile dokumanın beş ayrı yerinden en ve boy ölçümü alınmış ve bunların aritmetik ortalaması dokuma eni ve boyu olarak belirlenmiştir.



Şekil 6. Mavi renkli sof dokuma.
Kaynak: Ankara Etnoğrafya Müzesi, Envanter no: 14194.



Şekil 7. Boyasız sof dokuma.
Kaynak: Ankara Etnoğrafya Müzesi Envanter no: 14193.



Şekil 8. Bordo renkli sof dokuma.
Kaynak: Ankara Etnoğrafya Müzesi. Envanter no: 23601.



Şekil 9. Mor renkli sof dokuma.
Kaynak: Ankara Etnoğrafya Müzesi. Envanter no: 14207.



Şekil 10. Kahverengi sof dokuma.
Kaynak: Ankara Etnoğrafya Müzesi. Envanter no: 14194.



Dokumanın çözgü ve atkı sıklığının belirlenmesinde TS 250 EN 1049-2 (1996) 'Tekstil dokunmuş kumaşlar-Yapı analiz metotları- kısım 2- Birim uzunluktaki iplik sayısının tayini' başlıklı standartta belirtilen metot esas alınmıştır. Dokumanın beş farklı bölgesinden 5x5cm'lik bir alana isabet eden çözgü ve atkı iplikleri ayrı ayrı sayılmış, çözgü ve atkı ipliklerinden elde edilen değerlerin aritmetik ortalaması, dokumanın atkı ve çözgü sıklıkları olarak alınmıştır.

Dokumanın kalınlığının ölçülmesinde TS 7128 EN ISO 5084 (1998) 'Tekstil-Tekstil ve tekstil mamüllerinin kalınlık tayini' başlıklı standartta belirtilen metot esas alınmıştır. Dokuma kenarlarına yakın olmamasına dikkat edilerek 'Carpet Thickness Tester' cihazı ile her dokumanın on farklı bölgesinde ölçüm yapılmıştır. Elde edilen on değer aritmetik ortalaması dokumanın kalınlığı olarak kabul edilmiştir.

Atkı ipliklerinde lif cinsi, hazırlanan basit preparatların mikroskopta incelenmesiyle saptanmıştır. Analizlerde dokumaya zarar vermemek amacıyla atkı ipliklerinin döküntüleri kullanılmış, çözgü ipliklerinden ise örnek alınamamıştır.

Ankara Etnoğrafya Müzesi'ndeki Sof Dokumaların Bazı Özellikleri

Ankara Etnoğrafya Müzesi'nde yapılan araştırmada İmer'in (1993) belirttiği gibi iki değil beş adet sof dokuma örneğine rastlanmıştır (Şekil 6, Şekil 7, Şekil 8, Şekil 9 ve Şekil 10). Bu dokuma örnekleri boyut, dokuma sıklığı, dokuma tekniği, dokuma kalınlığı, iplik özellikleri açılarından incelenmiştir.

Tablo I'de müzede bulunan sof örneklerinin eni, boyu, çözgü sıklığı, atkı sıklığı, dokuma örgüsü, dokuma kalınlığı gibi özellikleri verilmektedir.

En değerleri bakımından 73,67 cm değeriyle mavi renk sof dokuma en yüksek değere sahiptir. Boy değerleri bakımından ise 283 cm değeriyle bordo renk sof dokumanın en yüksek değere sahip olduğu belirlenmiştir. Kahverengi sof dokumanın, 5 cm'de 105 adet atkı sayısı ile en fazla atkı sıklığında; boyasız sof dokumanın ise 5 cm'de 157,60 adet ile en fazla çözgü sıklığında olduğu tespit edilmiştir. Dokuma kalınlığına bakıldığında 0,69 mm ile bordo, mor ve kahve renkli sof dokumaların en yüksek değerde olduğu saptanmıştır.

Müzede yapılan inceleme esnasında dokumalardan dökülen küçük atkı iplik parçaları uzunluk, ağırlık ve doğrusal yoğunluk bakımından incelenmiştir. Sof dokumalarına ait iplik bilgileri Tablo II'de verilmektedir.

Tablo II'nin incelenmesinden sof dokumalarda kullanılan tiftik atkı ipliklerin doğrusal yoğunluğu 11 Nm-32 Nm arasında değişiklik gösterdiği anlaşılmaktadır. Tex değerleri ise 31 ile 91 arasındadır. Dökülen atkı ipliklerin tamamının lif cinsi (7 adet iplik örneği) mikroskop altında tiftik olarak belirlenmiştir.

Sonuç

Köklü bir geçmişi bulunan Ankara keçisi ve tiftiğinden elde edilen ürünlerin bilimsel ve kültürel çalışmalarla son zamanlarda tekrar canlandırılmaya çalışıldığı görülmektedir. Tiftik keçisinin neslinin sürdürülebilirliği ve kaybolmaması açısından bazı yörelerde yetiştiricilerin desteklenmesi amacıyla projeler yürütülmektedir.

Ankara sof geçmişte ekonomik getirisi yüksek değere sahip bir üründür. Günümüzde izlenen yanlış politikalar sonucu son yirmi yılda Ankara keçisi ve tiftiğinden elde edilen ürünlerin sayısı gittikçe azalmaktadır. Ankara keçisi Ankara'ya özgü bir hayvan olduğundan coğrafi işaret temsil yeteneği yüksektir. Ancak hayvanlar coğrafi işaret kapsamına girmemektedir. Bu sebeple Ankara keçisi ürünü olan tiftik ve Ankara sof dokumaları coğrafi işaret sayılabilir ve bu iki ürün Türk Patent Enstitüsü'ne coğrafi işaret tescilini almak için müracaatı olabilecek ürün olarak değerlendirilebilir.

Ankara sof günümüzde sadece müzelerde yer almakta ve üretim boyutu bulunmamaktadır. Ankara Etnoğrafya Müzesi'nde yürütülen bu çalışmada diğer çalışmalar da yer aldığının aksine iki değil beş adet dokuma örneği saptanmıştır.

Tiftik dokumalar kültürel değerlerimiz açısından önemli el sanatı ürünleridir. Bu bakımdan üniversiteler, kamu kurum ve kuruluşları tarafından bu dokumalarla ilgili projeler yapılmalı ve sofun tekrar üretilmesi sağlanmalıdır. Ankara İl Kültür Turizm Müdürlüğü Somut Olmayan Kültürel Miras Tespiti Komisyonu tarafından UNESCO'ya sunulan sof dokumaları, somut olmayan kültürel miras kapsamında ele alınan dokumalardan biridir.

Tiftiğin kültürel miras kapsamında değerlendirilmesi, bu konuya olan ilginin artmasını sağlamış, sayısı az da olsa akademik çalışmalarda Ankara keçisi ve tiftik ile ilgili projeler yapılmaya başlanmıştır. Sof dokumacılığı ile ilgili olarak son yıllarda Ankara ili Kazan ilçesinde de bir proje yürütülmektedir.

Tiftik, kırsal alanda yaşayan insanların iş gücüne katılımı açısından önemli bir hammadDEDİR. Tiftik ipliğinin gerek örülmesi gerek dokunması yoluyla oluşturulan ürünler Ankara ve ilçelerini temsil yeteneği açısından önemli görülmektedir.

Kaynakça

- Akpınarlı, F. (1996). *Şanlıurfa cülha dokumacılığı (Cilt,13)*. Şanlıurfa: Şanlıurfa İli Kültür Eğitim Sanat ve Araştırma Vakfı Yayınları.
- Aktan, S. (1982). Ankara sofı. *Türk Folklor Araştırmaları*, 44, 7-20.
- Arlı, M. ve Yazıcıoğlu, Y. (1993). Tiftik el sanatları. *Ankara Keçisi ve Tiftik Kongresi'93* içinde (ss. 35-37). Ankara: Orta Anadolu İhracatçıları Birliği.
- Doğu Anadolu Kalkınma Ajansı. (2012). *Küçükbaş hayvancılık çalıştay raporu*. 12.03.2016 tarihinde http://www.daka.org.tr/panel/files/files/yayinlar/kucukbas_2012.pdf adresinden erişildi.
- Davashgil, Ş. (1966). *Türkiye tiftiklerinin kıymetlendirilmesi. Tiftik Elyafı Menşei, Özellikleri, Kullanıldığı Yerler, İşlenmesi*. Ankara: TÜBİTAK Projesi: MAG-55. Kısım 1.
- Dellal, G.,Eliçin, A., Tuncel, E., Erdoğan, Z., Taşkın, T., Cengiz, F., vd. (2010). Türkiye'de hayvansal lif üretiminin durumu ve geleceği. *Türkiye Ziraat Mühendisliği VII. Teknik Kongresi* içinde (ss. 735-757). Ankara: TMMOB Ziraat Mühendisliği Odası.
- Doğruol, H. (t.y.). Bir Anadolu zenginliğinin Ayaş'ta biçimlenmesi: Tiftik Yünü. *Dün, bugün ve Daima: Tiftik Ürünleri ve Kültürel Zenginlikleri ile Ayaş* içinde. Ankara: VEKAM.
- Duran, H. (2011). *Tiftik*. Ankara: Ankara Üniversitesi Fen Bilimleri Enstitüsü Ev Ekonomisi El Sanatları Anabilim Dalı Dönem Projesi.
- Erdoğan, Z. ve Jirousek, C. (2005). Ankara (Angora) goathair: The Turkish Mohair Tradition. R. T. Marchese (Ed.). *The Fabric of Life* içinde (ss. 209-224). New York: Global Academic Publishing.
- Ertem, F. (1970). *Tiftik ihracatının murakabesine dair nizamname gereğince sınıflandırılan ve ihraç edilen tiftiklerimizin bazı teknolojik özellikleri ve dünya standartlarına intibak imkanları üzerinde araştırmalar*. Ankara: Ankara Üniversitesi Ziraat Fakültesi Lif Teknolojisi ve Köy El Sanatları Ev Ekonomisi Kürsüsü.
- Gümrük ve Ticaret Bakanlığı Kooperatifçilik Genel Müdürlüğü (2014). *2013 yılı tiftik raporu*. 12.03.2016 tarihinde <http://koop.gtb.gov.tr/data/5342b6ec487c8ea5e4b4d9c2/2013%20Tiftik%20Raporu.pdf> adresinden erişildi.
- Gürtanın, N. (1972). *Siirt ili dahilinde yetiştirilen tiftik keçilerinin lifleri ve bunların mamulleri üzerinde yapılan bazı teknolojik araştırmalar*. Ankara: Ankara Üniversitesi Ziraat Fakültesi Lif Teknolojisi ve Köy Sanatları- Ev Ekonomisi Kürsüsü.
- İmer, Z. (1993). Ankara sofları. *Ankara Keçisi ve Tiftik Kongresi'93* içinde (ss. 38-42). Ankara: Orta Anadolu İhracatçıları Birliği.
- Kaya, F., Ergenekon, C. (1989). *Mekikli el dokumacılığı*. Ankara: G.Ü.M.E.F. Yayınevi.
- Su, K. (1982). Tiftik ve sofculuk. *Türk Etnoğrafya Dergisi*, VIII, 59-77.
- Şahin, G. (2013a). Türkiye'de Ankara keçisi (Capra Hircus Ancryrensis) yetiştiriciliğinin dünü bugünü ve yarını. *Celal Bayar Üniversitesi Sosyal Bilimler Dergisi*, 11(2), 338-352.
- Şahin, G. (2013b). Coğrafi bir simge olarak Ankara keçisinin Türkiye'deki mevcut durumu. *Milli Folklor*, 25(97), 195-209.
- Tamur, E. (2003). *Ankara keçisi ve Ankara tiftik dokumacılığı*. Ankara: Ankara Ticaret Odası Yayınları.
- Tamur, E. (t.y.). Tarihte ve günümüzde Ankara tiftik ürünleri. *Dün, bugün ve Daima: Tiftik ürünleri ve kültürel zenginlikleri ile Ayaş* içinde. Ankara: VEKAM.
- Taş, H. (2006). *XVII. yüzyılda Ankara*. Ankara: Türk Tarih Kurumu.
- Tortora, P.G ve Merkel, R. S. (2009). Camlet. *Fairchild's Dictionary of Textiles* içinde (s.89). New York: Fairchild Publications.
- Tuncel, E. (1993). Dünya'da Ankara keçisi yetiştiriciliği ve tiftik üretimi. *Ankara Keçisi ve Tiftik Kongresi'93* içinde (ss. 16-24). Ankara: Orta Anadolu İhracatçıları Birliği.
- TÜİK. (2016). *Tarım, hayvancılık istatistikleri*. 12.03.2016 tarihinde <https://biruni.tuik.gov.tr/hayvancilikapp/hayvancilik.zul> adresinden erişildi.
- TS 250 EN 1049-2: *Tekstil dokunmuş kumaşlar- Yapı analiz metotları-kısım 2- Birim uzunluktaki iplik sayısının tayini*. (1996). Ankara: Türk Standartları Enstitüsü.
- TS 7128 EN ISO 5084: *Tekstil- Tekstil ve tekstil mamullerinin kalınlık tayini*. (1998). Ankara: Türk Standartları Enstitüsü.
- TS EN 1173: *Tekstil-kumaşlar-genişlik ve uzunluğun tayini*. (1998). Ankara: Türk Standartları Enstitüsü.
- Yetim, F. (2004). *Kastamonu el dokumacılığı ve üretilen dokumaların bazı özellikleri ile işleme teknikleri üzerine bir araştırma*. Ankara: Ankara Üniversitesi- Ev Ekonomisi (El Sanatları) Anabilim Dalı.
- Yıldırım, Z. (1989a). *Ankara ve Bolu illerinde üretilen esas sınıf tiftiklerin bazı fiziksel özellikleri ile kullanım şekilleri üzerine karşılaştırılmalı bir araştırma*. Yayınlanmamış Yüksek Lisans Tezi, Ankara Üniversitesi Fen Bilimleri Enstitüsü Ev Ekonomisi Anabilim Dalı, Ankara.
- Yıldırım, Z. (1989b). *Türkiye'de tiftik üretim bölgeleri ile elde edilen tiftiklerin tüketim şekilleri*. (Yayınlanmamış Seminer çalışması) Ankara Üniversitesi- Fen Bilimleri Enstitüsü Ev Ekonomisi Anabilim Dalı Semineri.
- Yıldız, D., Gültiken, M. ve Polat, D. (2004). Ankara keçisi tiftiğinin taramalı elektron mikroskobu ile incelenmesi. *Ankara Üniversitesi Veterinerlik Fakültesi Dergisi*, 51, 225-227.
- Yılmaz, A. (1987). *Tiftik ihracatımızda durum değerlendirmesi*. Ankara: Hazine ve Dış Ticaret Müsteşarlığı İhracat Geliştirme Etüt Merkezi.