



Ankara'da Birinci Ulusal Mimarlık Dönemi'nden Bir Örnek: Erzurum Oteli

A Model from the First National Architecture Period in Ankara: Hotel Erzurum

Hasan Fevzi ÇÜGEN

Mimar, Asır Proje Restorasyon Mimarlık Ltd. Şti.
hasanfevzi@gmail.com

Mehmet Emin YILMAZ

Y. Mimar, Rest. Uzm. Asır Proje Restorasyon Mimarlık Ltd. Şti.
mimaremin@gmail.com

Fatih M. TANRIVEREN

Sanat Tarihçi, Asır Proje Restorasyon Mimarlık Ltd. Şti.
f_tanriveren@hotmail.com

Öz

Ankara'nın başkent olmasıyla birlikte ortaya çıkan konaklama sorunu, şehirde bulunan bazı konutlarda işlev değişikliğini gerektirmiştir. 1930'lu yıllarda bu değişikliğe dâhil olan yapılardan biri de Erzurum Oteli'dir. Erzurum Oteli, Ulus semtinde, kent hal binasının hemen yanındaki Avrupa Oteli'nin bitiřiğinde yer almaktadır. Bu çalışmada Neo-Klasik tarzda inşa edilen ve Birinci Ulusal Mimarlık Dönemi'nin belirgin özelliklerini taşıyan örneklerinden olan Erzurum Oteli'nin mimari özellikleri ile inşasına dair bilgiler aktarılacaktır.

Anahtar sözcükler: Birinci Ulusal Mimarlık Dönemi, Ankara, Macar ustalar, Restorasyon, Erzurum Oteli, Mimari özellikler, Oteller

Abstract

As Ankara became the capital, the emerging problem of accommodation required a change in the function of some dwellings in the city. In the 1930s, the Hotel Erzurum was one of the buildings involved in this change. Hotel Erzurum was located in the Ulus district, right next to the Hotel Europe which was next door to the city's wholesale produce market. In this study information is given about the construction and architectural features of Hotel Erzurum, which was built in the neo-classical style and was one of the examples with the salient features of the First National Architecture Period structures.

Keywords: First National Architecture Period, Ankara, Hungarian master builders, Restoration, Hotel Erzurum, Architectural features, Hotels



Giriş

Farklı şehirlerde, farklı zamanlarda ve farklı mekânlarda; gerek şehirler arasında gerek şehir içlerinde, yol üzerlerinde yer alan konaklama mekânları, asırlar boyu aynı amaca hizmet etmişlerdir. Selçuklu ve Osmanlı uygarlıkları zamanında, yolcu ve kervanların konaklama ihtiyaçlarını karşıladıkları, aynı zamanda ticari faaliyetlerini de yürütebildikleri kervansaraylar ve hanlar, Ulusal Mimarlık ve Cumhuriyet dönemlerinde sadece konaklama ihtiyacını karşılamak amacıyla kullanılan “palas-otel” olarak karşımıza çıkmaktadır.

Selçuklularla birlikte Türk yurdu haline gelmeye başlayan Anadolu, önemli ticaret yolları üzerinde jeopolitik bir konuma sahiptir. Kervansaraylar, bu ticaret yolları üzerinde seyahat eden bir kervanın günlük katedebileceği mesafede, kervan mallarının güvenliğini sağlamak, yolcuların konaklama ve kişisel ihtiyaçlarını karşılamak amacıyla inşa edilmişlerdir. Osmanlı Dönemi'nde de aynı amaca hizmet eden bu mekânların, Ulusal Mimarlık Dönemi'ne gelindiğinde sadece kasaba-şehir merkezlerinde konumlandıkları görülmektedir.

Geç Osmanlı döneminde başta üst düzey yöneticiler olmak üzere şehrin eşrafı sosyo-kültürel bakımdan Avrupa'yı örnek almaya başlamıştır. Özellikle Lale Devri'nde Avrupa mimarisinin “barok,” “rokoko” ve “ampir” üsluplarının Osmanlı topraklarında uygulanması, Türk mimarisinin kendi üslubundan uzaklaşmasına neden olmuştur. 19. yüzyılın sonuna doğru bu etkilerden kurtulmak için kısa bir süre de olsa “Neo Klasik” olarak isimlendirilen öze dönüş çalışmaları yapılmıştır.

1908 yılında II. Meşrutiyet'in ilanından sonra İttihat ve Terakki Partisi'nin siyasal, toplumsal, ekonomik ve kültürel alandaki girişimleri arasında, içinde bulunduğu devrin koşullarını ve yapısını en çok belirleyen alanlardan biri de mimarlıktır. Bu dönemde başta Ziya Gökalp gibi pek çok düşünürün ulusal bilinci uyandırma, canlandırma ve öze dönüş gibi kavramları benimsetme yolunda öncülük ettikleri görülmektedir. Özellikle Gökalp'in ekonomi, politika, felsefe, hukuk, din ve dil alanında geliştirdiği düşünceler, zamanla yaygınlaşmış ve bu durum mimari alanındaki gelişmelere uygun bir ortam yaratılmasına olanak sağlamıştır (Sözen, 1996, s. 13).

Bu akımın öncülüğünü yapan Kemalettin Bey, Vedat Tek, Muzaffer Bey, Arif Hikmet Koyunoğlu, Alexander Valaury, Giulio Mongeri gibi mimarlar, geçmiş mimarlık öğelerini inceleyerek dönemin Neo-Klasik üslubu olan Birinci Ulusal

Mimarlık Dönemi eserlerini oluşturmuşlardır. Bu mimari eserlerde, plan biçimlerinden ziyade cephe tasarımlarına önem verildiği görülmektedir. Cephe tasarımına özellikle önem veren ve çözülmesi gereken başlıca sorunun cepheler olduğunu vurgulayan Birinci Ulusal Mimarlık Dönemi aslında “imaj mimarlığı” olarak da nitelendirilebilir. 1927 yılında yapımı tamamlanan ve 1983 yılında yeniden tertip edilerek hizmete giren *Ankara Palas Devlet Konukevi* (Şekil 1), *Türk Ocağı* (1930-Resim Heykel Müzesi) (Şekil 2) ve *Türkiye İş Bankası* (1929) binaları Ankara'da imaj mimarlığını yansıtan döneminin önemli eserleri arasında yer almaktadır. Selçuklu ve Osmanlı dönemlerinde denenmiş değişik kemer biçimleri cephelerde yeni uygulamalarla yer almaya başlamıştır. Çok katlı plan formu kullanılmış ve cephe düzenlemelerinde yatay katlara bölünmüşlük vurgulanmıştır. Birinci Ulusal Mimarlık Dönemi; yeni teknolojiye ayak uydurmaktan ve çağın gereksinimlerine yanıt vermekten uzak, seçmeci, biçimsel, duygusal ve akademik bir akım olarak kalmıştır (Aslanoğlu, 2010; Sözen, 1996; Ertuğrul, 2007, ss. 13-15; Hasol, 1998, ss. 465-466).

Bu dönemde Ankara, öncelikle Kurtuluş Savaşı sırasında önemi artan ve günümüzde de simgesel değer kazanmış olan mekân ve yapılarıyla öne çıkmaktadır. Ankara'da yapı ve kentsel koşullar; kente yeni gelenlerin kalabileceklere-Ulus'taki Taşhan ile Gar Otelinin dışında¹-uygun sayıda konut ve otel bulunmaması, savaşın yönetildiği yapıların bile farklı işlevlerden devşirilmesi ve hızla artan kent nüfusundan dolayı oldukça zorlayıcıdır.

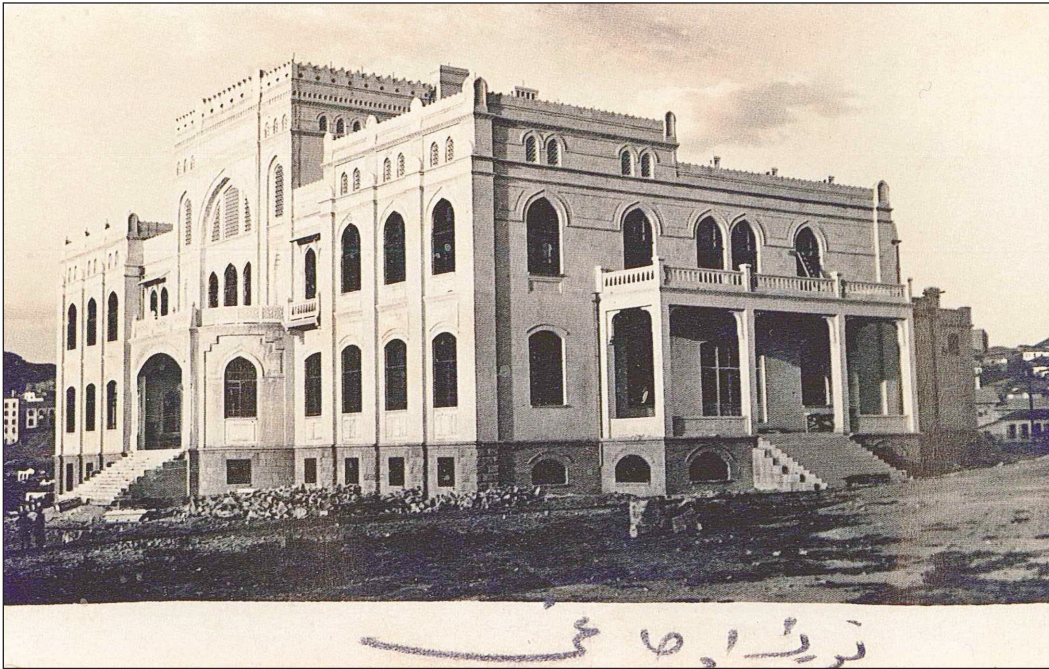
İttihat ve Terakki Cemiyeti'ne ait kulüp binası Meclis olarak; Ziraat Mektebi, Taş Mektep ve Sanayi Mektebi ise Genel Kurmay Başkanlığı ve Milli Savunma Bakanlığı binası olarak hizmet etmiştir. Savaşın zaferle sonuçlanması, Ankara'nın başkent olması ve 29 Ekim 1923'te Cumhuriyet'in idare biçimi olarak benimsenmesi sonrasında kentin gereksinimlerini karşılamak üzere 1924'te Lörcher Planı uygulamaya alınmıştır. Bu plana göre, kale çevresindeki eski Ankara'nın yanı sıra güneyde geliştirilen Yenışehir, hem yeni başkent konut gereksinimini karşılayacak hem de yeni fiziksel ve toplumsal yapılanma düşüncesini kanıtlayan ilk adım olacaktır. Böylelikle bu yeni eğitim yapıları, tören ortamları, tarımsal üretim ve dinlenme biçimleri bu yapılanmadan paylarını alacaklardır (Önen, 2004, s. 8).

Tanzimat'tan beri düşünsel temelleri oluşturulan ve “kurtuluş” ve “kuruluş” sonrasında hayata geçirilen toplumsal yeniden inşa düşüncesi, fiziksel mekânlardaki yansımaları



Şekil 1. Ankara Palas.

Kaynak: Memduh Biraderler, 1927.



Şekil 2. Mimar Arif Hikmet Koyunođlu'nun Türk Ocađı binası.
Kaynak: F.N., 1930.

ile ivme kazanmıřtır. Ankara, her řeyden önce, 1920'li yıllarda zannedildiđi gibi "gelinen" ve "kalınan" bir yer deđil, "düşlenen" ve "kurulan" bir kent olmuřtur. Bu dönemde, "Cumhuriyetin örnek başkenti" olma hedefinin gerekleri ve yeni kurulmanın sorunlarıyla uğrařan bir Ankara

görmekteyiz. Toplumsal devrim ve dönüşümlerle iç içe gelişen fiziksel mekândaki yeni oluşumlar, ilk dönemde geniş halk kitleleri tarafından paylaşılmasa bile, eğitim ve kültür seferberliđi ile katılımın zemini genişletilmiřtir (Önen, 2004, s. 6).



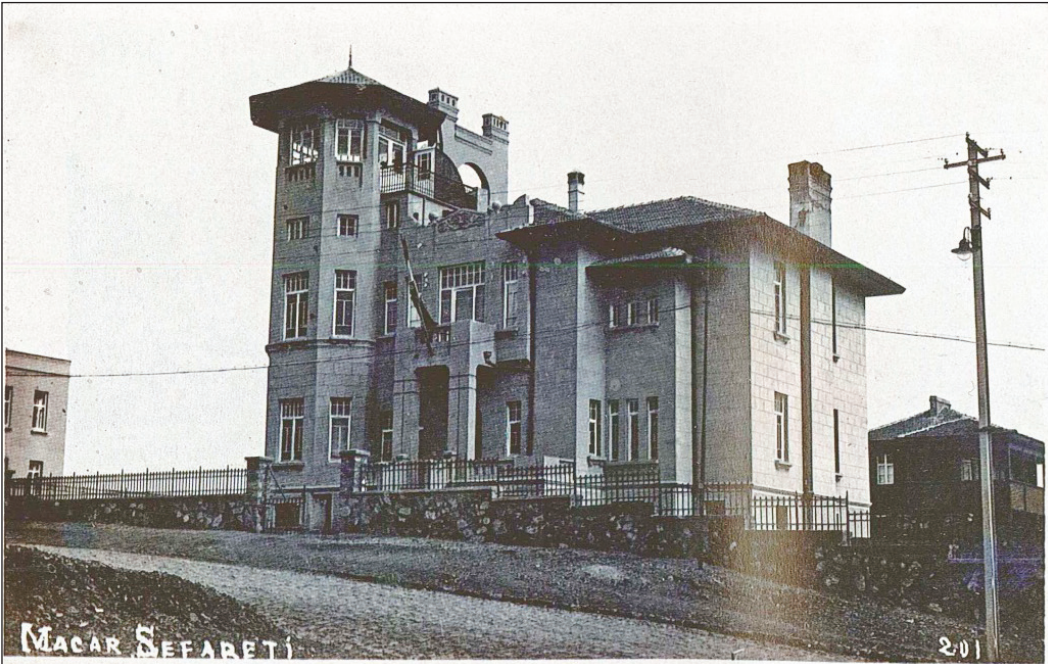
Yeni kurulan devletin başkenti olan Ankara'da başta kamu yapıları olmak üzere, okul, üniversite, hastane, fabrika, banka ve konut gibi yapıların eksikliğinden kaynaklanan sorunlar ortaya çıkmıştır. Bu sorunlara karşılık, mimar sayısının yetersiz olması nedeniyle 1927'deki Teşvik-i Sanayi Kanunu'nda sanayi tesisleri için yurt dışından getirilen teknik personellerin yanında; plancı, mühendis ve mimarlar da davet edilmeye başlanmıştır² (Yıldırım, 2012).

I. Dünya Savaşı sona erdiğinde Avrupada pek çok ülkede- Almanya, Avusturya, İtalya ve bu ülkelerin doğusunda, Balkanlar ile Baltık Denizi arasındaki hemen hemen tüm ülkelerde eski devlet biçimleri ortadan kalkmış ve genellikle de cumhuriyetçi-demokratik yeni devletler kurulmuştur. Yeni kurulan bu devletlerde ortaya çıkan siyasi ve ekonomik koşullar uzmanların hem gelişmesini sağlamış hem de maddi sıkıntılar yaşamalarına sebep olmuştur. Bu durum özellikle Almanya başta olmak üzere Avusturya ve başka ülkelerde nitelikli uzmanların ekonomik ve siyasi olarak katlanılabilir koşullarda iş bulmak ümidiyle başka ülkelere göç etmelerine yol açmıştır. Ancak siyasi ve ekonomik nedenlerden dolayı gidilebilecek ülkeler kısıtlıdır: Avrupa ülkeleri, Amerika Birleşik Devletleri (ABD), Güney Amerika ve özellikle Yahudi göçmenlere cazip gelen Filistin ve Türkiye. Bu dönemde Türkiye'ye göç eden yabancı uzmanlar, Türkiye'de çalışmayı profesyonel açıdan önemli bir fırsat olarak değerlendirenler ve yurtlarını siyasi

nedenlerden ötürü terk edenler olmak üzere iki kategoride değerlendirilebilir (Atalay Frank, 2013).

Türkiye'de, özellikle Cumhuriyet'in ilk on yılında, Alman, Sovyet, Fransız, İtalyan, İngiliz ve Hollandalı uzmanların dışında çok sayıda Macar uzmanın da istihdamı sağlanmıştır (Atabay, 2002, s. 3). İstihdamı sağlanan bu uzmanlar tecrübeli inşaat ustasından üst düzey bilim insanlarına değin geniş bir yelpazeyi kapsamaktadır. Yapılan araştırmalara göre resmî kurumlar dışında, Türkiye'ye gelecek çeşitli alanlarda istihdam edilen Macar uzmanların önemli katkılarda buldukları da görülmektedir (Yıldırım, 2012, s. 125). Nazilli Etnografya Müzesi, Aydın-Eyüp Şahin Konağı, Muğla-Milas Beldesi'nde Cumhuriyet Caddesi'ndeki 1920-1930 yılları arasına tarihlenen Macar evleri ya da Ankara-Ulus semtinin Çamlıca Sokak üzerindeki iki ve üçer katlı diğer yapıların, Macar ustalar tarafından inşa edildiği-ya da onlara atfedildiği-düşünölmektedir (Şekil 3, 4, 5, 6).

1924-1950 yılları arasında ülkenin farklı şehirlerinde; inşaat ustalığı, öğretim üyeliği, mühendislik, amelelik ve müşavirlik gibi meslek dallarından 170'i geçkin Macar uzmanın getirildiği anlaşılmaktadır (Yıldırım, 2012, s. 125). Bu uzmanların dışında da isimleri kayıt altında olmayan, fazla sayıda inşaat ustası ve amelenin de olduğu tahmin edilmektedir.



Şekil 3. Macaristan Büyükelçiliği.

Kaynak: F.N., 1928.



Şekil 4: 1920'lerde Macarlar tarafından inşa edilen Büyük Otel. Kaynak: Büyük Otel, 1920 civarı.



Şekil 5. Ankara-Ulus semti Çamlıca Sokak üzerindeki Macar evleri olarak bilinen konutlar. Fotoğraf: Asır Proje.

Ankara, bugüne kadar özgün ve önemli planlama kararlarına sahne olmuş, bu kararlar doğrultusunda üretilen yapılar ve kentsel mekânlar ile günümüzdeki görünümüne kavuşmuştur. Ankara'nın önemli odak noktaların-

dan birisi olan Ulus Meydanı ve çevresindeki yapılaşma süreci Geç Osmanlı Dönemi'nde başlamış, Erken Cumhuriyet Dönemi'nde (1923-1950) devam etmiş ve daha sonra 1950'lerin toplumsal ve ekonomik koşullarına uygun



Şekil 6. Ankara-Ulus, Anafartalar Caddesi üzerindeki benzer yapılar. Fotoğraf: Asır Proje.

dönüşümün özelliklerini taşıyarak sürmüştür. Bu süreç sonucunda Ulus Meydanı, 20. yüzyıl boyunca Türkiye'de gerçekleştirilen yapı çevrenin farklı mimarlık anlayışlarını barındıran ve sergileyen bir bölge olarak önem kazanmıştır. Ulus Meydanı ve çevresindeki yapılar, kültürel kimliğin ve kent belleğinin önemli bileşenleri olarak varlıklarını sürdürmüşlerdir (Asır Proje, 2012).

Erzurum Otel

Erzurum Otel, Ulus semtinde, kent hal binasının hemen yanındaki Avrupa Otel ile bitişik nizamda inşa edilmiştir (Şekil 7).

Otelin inşa tarihine ilişkin günümüze ulaşmış herhangi bir belge olmamakla birlikte, 1916-1917 yıllarında Avrupa Otel'iyle aynı dönemde Macar mimarlar tarafından yapılmış olduğu tahmin edilmektedir³ (Balım, 2005, s. 51) (Şekil 8, 9).

Otelin ilk kurulduğu yıllarda hangi işlevle kullanıldığı tam olarak bilinmese de, o yıllar göz önüne alındığında, otelin konut olarak kullanıldığı düşünülmektedir. Yapı, 1923 yılında Ankara'nın başkent olması ile birlikte buraya gelenlerin konaklama sorununu çözümlenmek amacıyla 1930'lu yıllarda otele dönüştürülmüş ve bu şekilde kullanılmaya



Şekil 7. Erzurum Otel genel görünümü. Fotoğraf: Asır Proje.



Şekil 8. Avrupa Oteli'nin 1916 tarihli inşa panosu.
Fotoğraf: Asır Proje.

başlanmıştır. Belediye belgeli birinci sınıf bir otel olarak kullanılan yapının eski adı Abdullah Oteli'dir. 1963 yılında işletmenin, Yenişehir Palas'ın da sahibi olan Kavaz Aydın'a geçmesi ile binanın adı *Erzurum Oteli* olarak değiştirilmiştir (Balım, 2005, s. 51).

Yapının tuğla örgülü ve betonarme malzemeli iskelet duvarları çimento harç sıvalıdır. Zemin üzerine dört kat olarak inşa edilmiş olan yapı, asimetrik bir düzene sahiptir. Gizli dere yapılarak dışa doğru taşırılmamış olan üst örtü, kırma çatılı ve Marsilya tipi kiremit kaplamalıdır. Otelin cephesi, yapıldığı dönemin mimarlık ve süsleme anlayışını yansıtmaktadır. Neo-Klasik tarzda inşa edilmiş olan yapıda göze çarpan ilk özellik üçlü yatay katlara bölünmüşlüktür (Şekil 10, 17, 18).

Kuzey cephenin güney köşesine doğru açılmış olan giriş, bu sadeliğiyle dönem özelliğini yansıtmamaktadır. Üzerinde kemerlerin kullanılmadığı ve simetrik olmayan sade dikdörtgen formlu pencereler yine dönem mimarisinden farklıdır. Birinci katın cephe düzeninde köşe çıkma aksı baz alındığında iki tarafa doğru simetrik bir biçim gözlenirken ön cephenin güneye doğru uzaması ile bu anlayış değişmiştir. Otelin ikinci, üçüncü ve dördüncü katlarında ise ön cephede taşırılan orta kısım aksı baz alındığında iki yana doğru simetrik olan cephe; solda balkon çıkmaları, sağda ise yuvarlatılmış köşe çıkmasıyla kırılmıştır. Giriş cephesinin taşırılmış olan bölümünde, ikinci ve dördüncü katın başlangıç kısımlarında yatay katlara bölünmüşlüğü sağlayan profilli silmeler (yatay bantlar) kullanılırken bu bantlar arasında kalan katlarda ise cephede hareketlilik,



Şekil 9. Ulus'ta bulunan Macar evlerinden birinin 1921 tarihli inşa panosu.
Fotoğraf: Asır Proje.

kenarlara düşey bantlar kullanılarak sağlanmaya çalışılmıştır (Şekil 10). Ayrıca bu kısmın pencereleri, diğçerlerinden farklı olarak, kareye yakın dikdörtgen biçimlidir (Şekil 11). İkinci, üçüncü ve dördüncü katlara ait balkonlar dikdörtgen biçimli olup demir parmaklıklı korkuluğa sahiptir (Şekil 19).

Yapının kuzeybatı köşesinde, ikinci kattan itibaren silindirik formda yükselen bir köşe çıkması yer almaktadır (Şekil 12). Çıkma, üst kısımda, çokgen kasağa oturan sivri dilimli bir kubbe ve uç kısmı kırılmış, ampir üslubunda bir âlem ile sonlanmaktadır. Ahşap konstrüksiyonlu kubbe, balık pulu şeklinde kesilmiş metal-sac levhalarla kaplıdır



Şekil 10. Erzurum Oteli'nin kuzey cephesi.
Fotoğraf: Asır Proje.



Şekil 11. Erzurum Otel'i'nin batı cephesinden pencere detayı. Fotoğraf: Asır Proje.



Şekil 12. Erzurum Otel'i'nin köşe çıkması. Fotoğraf: Asır Proje.

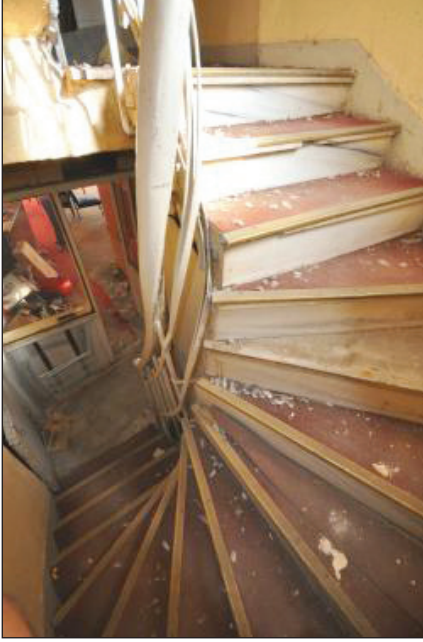


Şekil 13. Erzurum Otel'i'nin dilimli kubbesi. Fotoğraf: Asır Proje.

(Şekil 13). Çıkmanın, her katta bulunan üçer penceresi boyuna dikdörtgen biçimlidir ve kat ayrımları yatay bir silme ile vurgulanmıştır.

Kademeli iki üçgen alınlık içine yerleştirilmiş pencereler ve yatay-düşey bantların yer aldığı batı cephesi, ikili bölünme biçiminde oluşturulmuştur. Yuvarlak köşe çıkmasına yakın

olan kısımdaki orta kat bölümü, gönye bir çıkma üzerinde yükselmekte ve en üst katta bir balkon ile sonlanmaktadır. Düşey bantlar arasında yerleştirilen dikdörtgen pencerelerden ortadakilerin daha geniş olduğu görülmektedir. Bu kısmın köşelerindeki plasterler, yatay bant ile birleştirilmiştir. Alınlık ve balkon silmelerin alt kısımları ise dışlerin



Şekil 14.
Erzurum Oteli'nin merdiveni.
Fotoğraf: Asır Proje.



Şekil 15.
Erzurum Oteli'nin kömür sobası ile ısıtılan koridoru.
Fotoğraf: Asır Proje.



Şekil 16. Erzurum Oteli'nin köşe odalarından birisi.
Fotoğraf: Asır Proje.

oluşturduğu bir sıra friz ile bezenmiştir. Ayrıca, plasterlerin üst taraflarında birer üçgen alınlığın alt tarafında ise üç adet kabartma ve dairesel süslemeler bulunmaktadır. İkili bölünmenin Avrupa Oteli ile birleşen kısmında; orta kat silmeleri arasında kalan ikinci ve üçüncü katlarda dikdörtgen formlu ve sade, son katta ise sivri kemerli birer penceresi bulunmaktadır. Pencere aralarına ikişer profille çerçevelenmiş ve ortalarına birer sıra baklava motifli frizli kartuşlar yer almaktadır (Şekil 20).

Oldukça bakımsız bir görünüm sergileyen otelin arka cephesi, yine, dönem özelliği olarak bölünmelerle dikkati

çekerek. Cephenin köşesinde, metal bir yangın merdiveni bulunmaktadır. Otelin, duvarları fayans kaplı bodrum katında, farklı boyutlarda tezgâhların yer aldığı geniş bir bölüm ve bu alana açılan küçük depolar yer almaktadır.

Zemin katında bağımsız dükkânlar bulunan otelin ana girişine bu dükkânlar arasındaki dikdörtgen biçimli, çift kanatlı bir kapıdan ve mermer basamaklardan geçildikten ve bir kat çıkıldıktan sonra ulaşılmaktadır.

Yapının birinci katında, zemin kattan çıkılan merdivenlerin (Şekil 14) hemen karşısında bir hol, sağ tarafında resepsiyon ve oturma salonunun bir arada bulunduğu geniş bir bölüm mevcuttur.

Binanın ikinci katından başlayan otel odaları bir koridora açılan tek sıra yerleşmiş yedişer odadan oluşmaktadır. Her katta odalarda mevcut olmayan ortak bir kullanım alanı olarak tuvalet ve banyo bulunmaktadır. Otelin oda büyüklükleri değişmekle birlikte, her odada sadece yatak, dolap ve sehpa yer almaktadır. Duvarları alçı harç sıvalı ve boyalı odaların tek ya da çift kanatlı, dikdörtgen biçimli ve ahşap kapıları bulunmaktadır (Şekil 16). Her bir koridorda ve büyük odalarda ısınma ihtiyacı, kurulan kömürlü sobalarla sağlanmaktadır (Şekil 15). Otelin küçük odalarında ise kömürlü sobalar bulunmamaktadır.

Erzurum Oteli, Avrupa Oteli'nde olduğu gibi Türkiye'de ilk kurulan otellerin sadece yatma ihtiyacını karşılandığı yapıların benzeri olup (Ulus'taki Büyük ve Yeni Yalova Otelleri



ile İstanbul Büyük Londra Oteli gibi) çağın ve ilerleyen teknolojinin gerisinde kalmış bir otel binasıdır. Ulus semtinin eski önemini yitirmesi ve kent merkezinin Kızılay ile Kavaklıdere'ye doğru bir sıçrama yapması buraya yapılan yatırımların azalmasını beraberinde getirmiştir. Gelen müşterilerin gelir düzeylerinin düşük olması da otelde değişiklik yapılmasını mümkün kılmamaktadır (Balım, 2005, s. 53).

Sonuç

I. Dünya Savaşı'ndan sonra ülkenin teknoloji ve bilim alanlarındaki eksikliklerinin kapatılması, Avrupa ülkelerinin çağdaş seviyesine erişilebilmesi için yurt dışından çeşitli uzmanlar getirilmiştir. Bu dönemde özellikle kayıt altına alınmayan Macar usta ve amelelerinin Türkiye'deki istihdamının oldukça fazla olduğunu tahmin etmekteyiz. İncelediğimiz Erzurum Oteli'nin de her ne kadar yapı kitabesine rastlamasak da yapım ve süsleme tekniği bakımından Macar ekolünü yansıtmakta olduğunu söyleyebiliriz. Bu ekolü konu alarak ele aldığımız otel, 1916-1917 yıllarında Avrupa Oteli'yle aynı dönemde Macar ustalar tarafından inşa edildiğini düşündüğümüz Birinci Ulusal Mimarlık Dönemi'nin sivil mimari örnekleri arasında yer almaktadır. Yapıldığı ilk yıllarda konut olarak kullanıldığı düşünülen bina, 1930'lu yıllarda otele dönüştürülmüştür. Kübist yapısı ve süsleme özellikleriyle Aydın ve Muğla gibi şehirlerde benzer örneklerine rastladığımız otel, Macar ekolünü yansıtmaktadır. Ayrıca Ulus semtinin Anafartalar Caddesi ve Hacı Bayram Veli Camisi'nin arka kısmındaki Çamlıca Sokak üzerinde bulunan konutlarda da aynı üslubu yansıtan örnekler bulunmaktadır. Son yıllarda Ulus'taki tarihi doku ve binalarda, restorasyon ve cephe yenileme uygulamaları hız kazanmış; bu kapsamda, mülkiyeti Ankara Büyükşehir Belediyesi'ne ait olan Erzurum Oteli'nin de koruma-onarım projeleri hazırlanmıştır. Kötü durumda olan otelin, metruk halinden kurtarılarak otele eski günlerdeki işlevselliğinin kazandırılması gerekmektedir.

Teşekkür

Proje aşamasındaki katkılarından dolayı Tekin Süllü ve Sedat Şahin'e teşekkür ederiz.

Notlar

1 Taşhan, Vali Abidin Paşa'nın mektupçusu İsmail Bey tarafından 1895-1902 yılları arasında yaptırılmıştır. Taşhan, Ankara'ya gelenlerin hayvanlarıyla konakladığı 100 odalı bir otel olduğu gibi, Kurtuluş Savaşı yıllarında cepheden gelen yaralıların barındığı hastane olmuştur. Karaoğlan Çarşısı'nın başlangıcı olan ve zamanla önündeki meydana adını vermiş

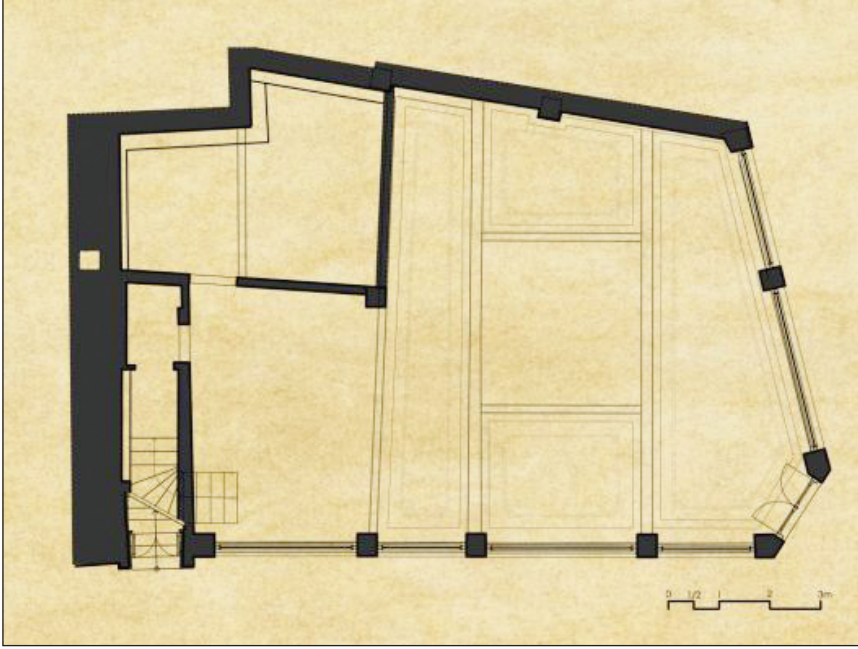
olan Taşhan, 1936 yılında yıkılmış, yerine Sümerbank binası yapılmıştır.

- 2 İnşa belgesine ulaşamadığımız bu eseri Balım (2005) muhtemelen bitişindeki 1916 tarihli Avrupa Otelin mimari tarzına bakarak tarih ve usta yorumunu yapmıştır. Yalnız Balım'ın hazırlamış olduğu yüksek lisans tezinde, Avrupa Oteli'nin tarihini 1917 olarak vermiş olmasına rağmen, batı cephe alınışındaki rozet içerisinde yer alan "1916" tarihli orijinal kitabesi bulunmaktadır.
- 3 Ulustaki "Macar evleriyle" süsleme ve teknik bakımından benzerlik gösteren Erzurum Oteli'nin her ne kadar usta ismi bilinmese de süslemelerden ve üçgen alınlıktan dolayı Macar ekolü taşıdığını söyleyebiliriz.

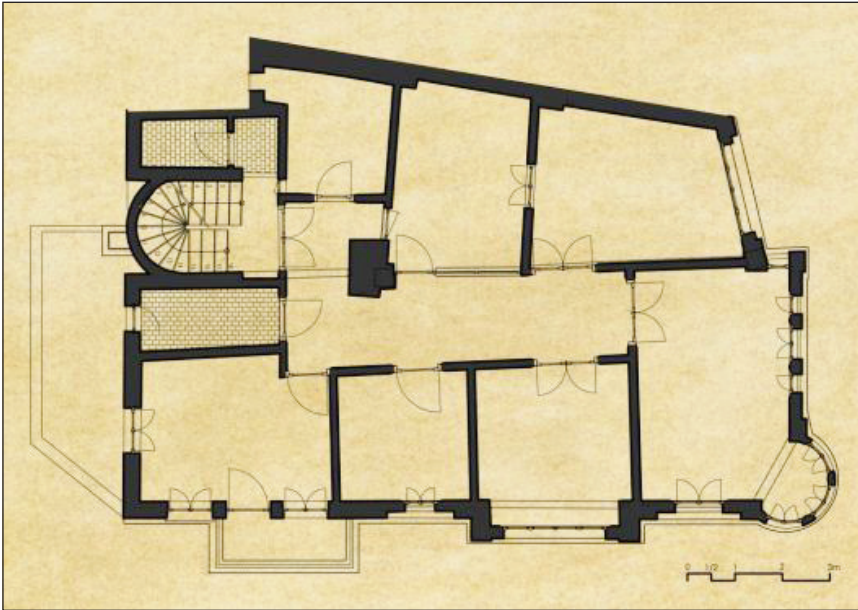
Kaynakça

- Asır Proje. (2012). *Erzurum Oteli Koruma-Onarım Projeleri raporu*.
- Aslanoğlu, İ. (2010). *Erken Cumhuriyet Dönemi mimarlığı (1923-1938)* (3. bs.). İstanbul: Bilge Kültür Sanat Yayınları.
- Atabay, M. (2002). Atatürk'ün Ankara'ya davet ettiği Macar Profesör Antal Rethly'nin Türkiye'deki çalışmaları. *Ankara Üniversitesi Türk İnkılap Tarihi Enstitüsü Atatürk Yolu Dergisi*, 29-30, 1-14.
- Balım, P. (2005). *Ankara'daki otellerin gelişimi ve değişim*. Yayımlanmamış Yüksek Lisans Tezi, Gazi Üniversitesi Fen Bilimleri Enstitüsü, Ankara
- Büyük Otel*. [fotoğraf]. (1920 civarı). TMMOB Mimarlar Odası Arşivi, Ankara.
- Ertuğrul, Z. (2007). *Birinci Ulusal Mimarlık Dönemi mimarlarından Muzaffer Bey: Eserleri ve sanat anlayışı*. Yayımlanmamış Doktora Tezi, Anadolu Üniversitesi Sosyal Bilimler Enstitüsü, Eskişehir.
- F.N. (1928). *Macaristan Büyükelçiliği* [fotoğraf]. Asır Proje Arşivi, Ankara.
- F.N. (1930). *Türk Ocağı binası* [fotoğraf]. Asır Proje Arşivi, Ankara.
- Hasol, D. (1998). *Ansiklopedik mimarlık sözlüğü* (7. bs.). İstanbul: Yapı Endüstri Merkezi Yapı Endüstri Merkezi.
- Memduh Biraderler. (1927). *Ankara Palas* [fotoğraf]. Asır Proje Arşivi, Ankara.
- Önen, B. Z. (Ed.). (2004). *Seksen yılda devr-i Türkiye: 80 kare Ankara*. İstanbul: VEKAM Yayınları.
- Sözen, M. (1996). *Cumhuriyet Dönemi Türk mimarlığı*. Ankara: Türkiye İş Bankası Kültür Yayınları.
- Yıldırım, S. (Bahar 2012). Cumhuriyet Döneminde Türk-Macar ilişkileri çerçevesinde istihdam edilen Macar uzmanlar. *ÇTAS*, 8(15), 121-150.
- Franck O. A. (2013). Erken Cumhuriyet Dönemindeki Almanca konuşan mimarlar. (Z.A. Yılmaz, Çev.). Goethe Institut web sitesinden erişildi: <http://www.goethe.de/ins/tr/ank/prj/urs/arc/trindex.htm>

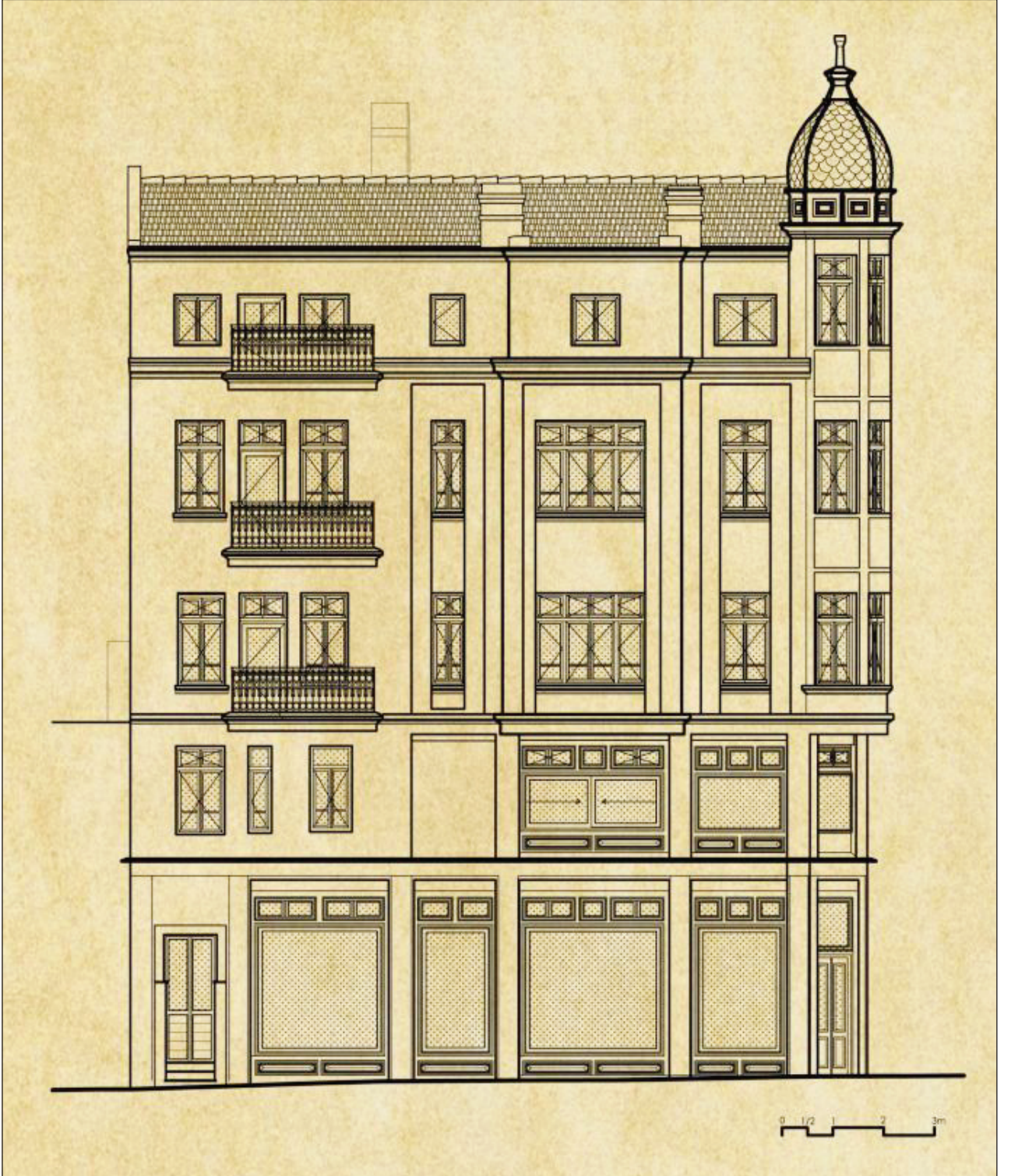
Ekler



Şekil 17. Zemin kat planı.
Kaynak: Asır Proje, 2012.

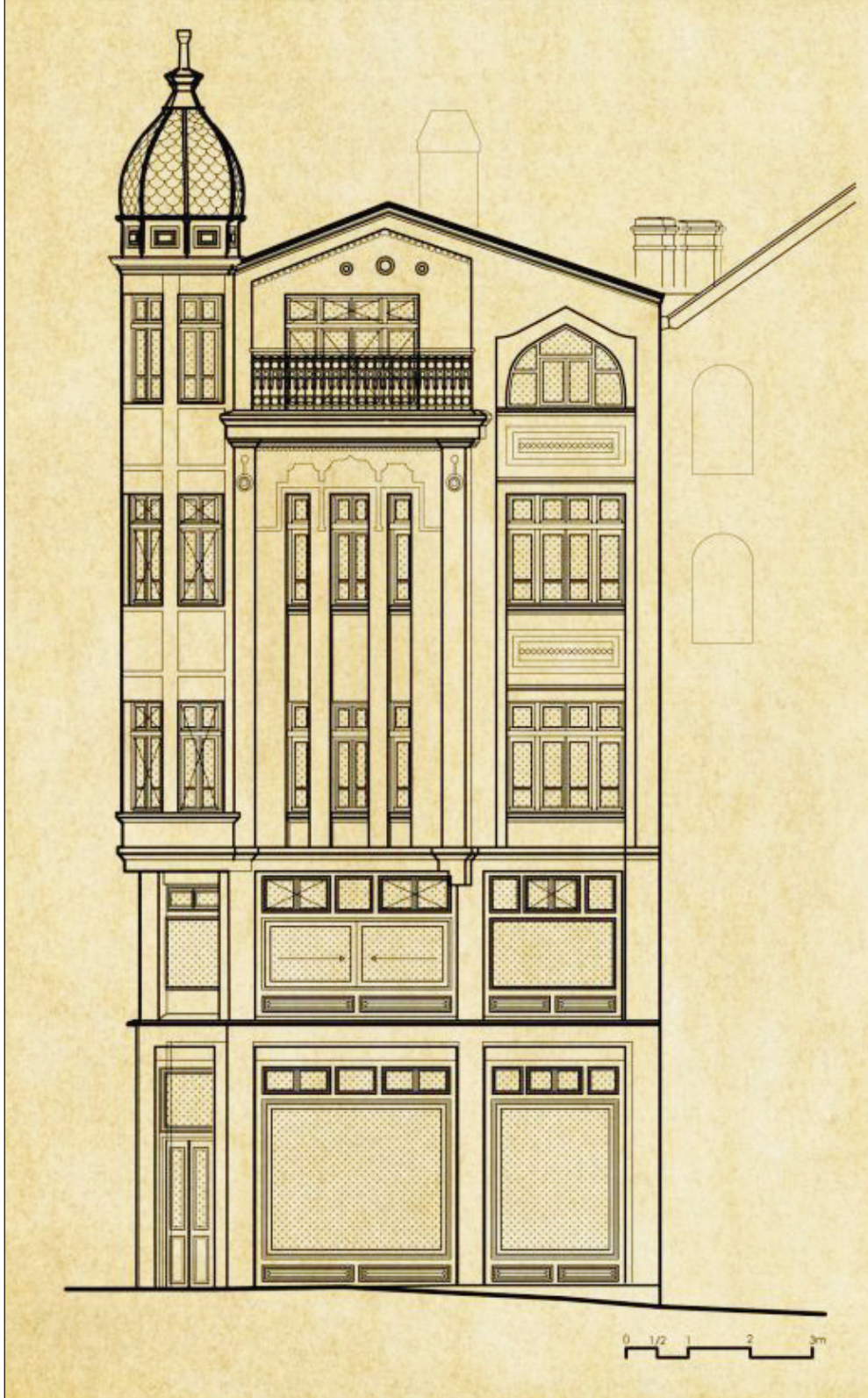


Şekil 18. Tip kat planı.
Kaynak: Asır Proje, 2012.



Şekil 19. Kuzey cephe çizimi.

Kaynak: Asır Proje, 2012.



Şekil 20. Batı cephe çizimi.
Kaynak: Asır Proje, 2012.