

# Kent ve Mimarlık Üzerine Dönemsel Okumalar: Ankara'da İki İşhanı\*

## *Periodic Readings on the City and Architecture: Two Office Buildings in Ankara\*\**

**Nuray BAYRAKTAR**

Prof. Dr., Başkent Üniversitesi, Güzel Sanatlar Tasarım ve Mimarlık Fakültesi, Mimarlık Bölümü, Ankara, Türkiye  
Prof., Başkent University, Faculty of Fine Arts, Design and Architecture, Department of Architecture, Ankara, Turkey  
nry.bayraktar@gmail.com  
ORCID ID: 0000-0001-6761-6879

DOI: 10.5505/jas.2020.92485

### Öz

Kent ve mimarlık üzerine yapılan okumalar çoğunlukla belirli kırılma noktalarını esas alır. Demokrat Parti'nin iktidara geldiği 1950 yılı bu okumalar açısından önemli bir kırılma noktasıdır. İkinci Dünya Savaşıyla birlikte tek partili dönem tartışılmaya başlanmış, 1945 yılında çok partili yaşama geçilerek 1946 yılında çok partili seçimler gerçekleştirilmiştir. 1950 yılında yapılan seçimler sonucunda tek partili dönem sona ererek yeni bir dönem başlamıştır. Yeni dönemde devletçilik politikalarına son verilerek özel sektör ağırlıklı yeni bir ekonomik yaklaşımın benimsendiği, toplumsal yaşamda Amerika ile yakınlaşma olarak ifade edilebilecek yeni bir yaklaşımın etkili olduğu görülmektedir. Demokrat Parti iktidarının sona erdiği 1960 yılı bir diğer kırılma noktasıdır. Yeni dönem, sosyal devlet ilkesinin ve planlı ekonomik politikaların hayata geçirildiği, gençlik örgütlenmelerinin ve Amerika karşıtı hareketlerin güçlendiği bir zaman aralığına karşılık gelir. 1950-1960 yılları arasında tarihlenen Demokrat Parti iktidarı tüm alanlarda olduğu gibi mimarlık alanında da önemli değişimlere neden olmuş, gerek yol açtığı yeni mimari arayışlar gerek ortaya çıkan yeni yapı türleri, gerek kentlerde yaşanan imar hareketleri nedeniyle birçok çalışmaya konu olmuştur. Bu yazıda ele alınan Ulus İşhanı ve Emek İşhanı bu dönemin yeni yapı türlerini örnekleyen iki yapıdır. Yazı kapsamında, son yıllarda önemli bir gündem oluşturan bu iki yapı, kentsel ve mimari açıdan ayrıntılı bir değerlendirmeye tabi tutularak, dönemsel bir okuma gerçekleştirilmiştir.

**Anahtar sözcükler:** Demokrat Parti dönemi, Mimarlık, Ulus İşhanı, Emek İşhanı, Ankara

### Abstract

*Readings on the city and architecture are mostly based on certain breaking points. 1950, the year when the Democrat Party came into power, is an important breaking point in this regard. The single-party period began to be debated during World War II and Turkey entered a multi-party system in 1945, holding its first multi-party elections in 1946. The single-party period ended with the 1950 elections, heralding a new political era. This new era saw the end of statism and the birth of a new economic approach driven by the private sector. Socially, life in this period was built on what can be expressed as a rapprochement with America. Another breaking point in this context is 1960, the year the Democrat Party rule ended. The new era corresponds to a time period in which the principles of the social state as well as planned economic policies were implemented, while youth organizations and anti-American movements gained weight. As in other fields, the Democrat Party, which was in power between 1950-1960, caused important changes in the field of architecture, and has become the subject of many studies on the search for new architectures, emerging building types, and planning activities in the cities. Ulus İşhanı and Emek İşhanı are two buildings that exemplify the new building types of this period. This article makes an urban and architectural assessment of these two buildings, which made headlines in recent years, to carry out a periodic reading.*

**Keywords:** Democrat Party period, Architecture, Ulus Office building, Emek Office building, Ankara

\* Daha önce yayımlanmış olan 1950'lerden Ankara'da İki İşhanı başlıklı makale (Bayraktar, 2019) gözden geçirilmiş, genişletilmiş ve kimi teknik bilgiler düzeltilmiştir.

\*\* This is a revised, extended and corrected version of a previously published article titled "1950'lerden Ankara'da İki İşhanı" (Bayraktar, 2019).

## Giriş

1950-1960 yılları arasında yaşanan ekonomik ve toplumsal değişim en açık biçimde kentlerde, yapı yapma pratiklerinde, yapı malzemelerinde, yapı teknolojilerinde ve mimarlık ürünleri üzerinde etkili olmuştur. Dönemi, dış borç, dış yardım ve kredilerle ekonominin canlandırıldığı, devletçi ekonomik politikalarından tamamen uzaklaşarak serbest piyasa ekonomisi adına devlet müdahaleciliği yapılan bir dönem biçiminde özetlemek mümkündür.<sup>1</sup> Öte yandan dönemin; Amerika ile kurulan ilişkilerin etkisiyle, toplumsal açıdan küçük Amerika yaratmak hayalinin ön plana çıktığı, yeni yaşamın yeni ev aletleriyle desteklenerek “Amerikalıların Yaptığını Yapın” reklamlarıyla sunulduğu büyük bir değişime sahne olduğu görülmektedir (Akpınar, 2015). İkinci Dünya Savaşı sonrasında Sovyet Rusya'nın belirleyici olduğu Doğu Bloku ve Amerika Birleşik Devletleri'nin belirleyici olduğu Batı Bloku olmak üzere kurulan iki kutuplu dünya düzeninde Türkiye Batı Bloku'nda yer almıştır. Böylelikle ülkede Amerikanlaşma olarak özetlenebilecek bir dönem başlamış, Amerika benzemeye çalışılan ideal bir model hâline gelmiş (Boyacıoğlu, 2015), blue-jean, Coca-Cola gibi Amerikan menşeli tüketim ürünlerinin ülkede yaygınlaşması yeni bir kültürün oluşmasında önemli rol oynamıştır.

Dönemde imar hareketlerinin ve mimarlık pratiklerinin yegâne uygulama alanı olan Ankara'nın önemini giderek kaybettiği, “ülkenin başkentinin Ankara'dan Emperyal Başkent İstanbul'a kaydığı” görülür<sup>2</sup> (Akpınar, 2015). Özellikle Ankara'da ve İstanbul'da yaşanan imar hareketleri, istimlakler ve yıkımlar, kent içi yolların araçlara uygun hâle getirilmesi dönemin en önemli belirleyicilerindendir.

Marshall Yardımı sonrası köylerde işsiz kalan kitlelerin büyük kentlere göç etmesi, dönemde büyük bir ivme kazanır. Göç eden kitlelerin kendi barınma sorunlarını çözmek zorunda kalmaları, kentlerin çeperlerinde gecekonduların oluşması ile sonuçlanır; kentlerin

fiziki yapıları ve nüfus profilleri hızla değişir, mekânsal ayrışma başlar. Özellikle Ankara'da 1930'larda başlayan bu süreç 1950'lerde kentin plan sınırlarının aşılmasıyla sonuçlanarak, yeni bir plan gereğini ortaya çıkarır. 1957 yılına tarihlenen Yücel-Uybadin Planı güneye doğru gelişmeyi onaylarken, kuzeye ve batıya doğru gelişmenin de önünü açar (Altan, 2015). Öte yandan gecekondulaşma mimarlık etkinliğini orta ve üst gelir grubu kullanıcılarla sınırlayarak alt gelir grubu kullanıcıların konut üretiminin dışında kalmasına neden olur. Kentlerin fiziki yapılarını değiştiren ve mimarlık etkinliğini sınırlayan ikinci olgu, konut üretim sürecinde yeni bir model olarak ortaya çıkan yapsatçılıktır. Bu modelde geçerli olan tasarımın niteliği değil değişim değerinin yüksekliği ve piyasa beğenisi. Yapsatçılık modeli, kentsel dokunun oluşmasını parsel düzeyine indirgeyerek, yapının parsel üzerinde genişleyip yükselmesine yol açan yeni bir tipoloji oluşturmuştur (Boyacıoğlu, 2015).

Dönemde kurulan yeni uluslararası ilişkiler ve benimlenen yeni ekonomik model, yeni altyapı tesislerinin kurulmasına yol açarak baraj, köprü, karayolu, vb. inşaatların artmasına neden olmuş, böylelikle Batı ülkelerinde uygulanan teknolojilerin kullanımı zorunlu hâle gelmiştir. Ancak çoğunlukla bu ülkelerde artık kullanılmayan bu teknolojiler, ülke koşulları dikkate alınmadan uygulamaya sokulmuş, bu nedenle de yeterince verimli olamamıştır (Tapan, 1983). Öte yandan yapı ölçeğinde ısı ve nem yalıtım malzemelerinin, cephe kaplama malzemelerinin ve hazır eleman kullanımının yaygınlaştığı görülmektedir. Yatırım programlarında inşaat malzemeleri üretimi kaba inşaat ile sınırlanarak diğer malzemelerin ithal edildiği bir yaklaşım benimsenmiş, bu yaklaşım ile dış yardım ve kredilerin bir bölümü lüks inşaat malzemelerine yönelmiştir (Batur, 1983). Dönemde geniş bir kullanım alanı bulan cam mozaik aynı zamanda geçmişin sınırlı malzemeye dayanan mimarlığının yarattığı yeni malzemelere duyulan özlemin bir göstergesidir.

Mimarlık alanında yaşanan değişim sadece teknolojik olanakların gelişmesi ve yeni malzeme kullanımı ile sınırlı

1 Dönem ekonomik açıdan tek partili dönemde başlayan dış borç, dış yardım ve kredi dönemi olarak da tariflenebilir. 1945 yılında 20 milyon dolar borç alınmış, 1947 yılında Truman Doktrini ile Türkiye'ye silah yardımı başlamış, 1948 yılında Türkiye ve Amerika Birleşik Devletleri arasında iktisadi iş birliği anlaşması onaylanmıştır. Bu anlaşma ile başlayan Marshall Yardımı sanayileşmeyi değil tarım sektöründe makineleşmeyi getirmiş, bu yolla topraklar hızla az sayıdaki büyük çiftçinin elinde toplanarak köylerde işsiz kalan yoksul kitlelerin kentlere göç etmesine yol açmıştır. Dönemde Amerika Birleşik Devletleri'nin Sovyet Rusya'ya karşı bir tampon bölge oluşturma isteği belirleyici olmuş, Türkiye 1953 yılında Nato'ya girerek askeri yardım alma sürecini de başlatmıştır.

2 İstanbul'da 1956-1960 yılları arasında büyük bir imar hareketi ve 7300 istimlak gerçekleştirilmiştir. Detaylı bilgi için bkz.: Akpınar, 2015.



kalmaz, yapı türlerinin çeşitlenmesini de beraberinde getirir. Sözen'e göre (1984) 1950 öncesinin, kamu yapıları ve tek aile konutlarıyla uğraştığı düşünülürse, yeni dönemin hem işveren hem de yapı çeşitliliği açısından bir genişleme dönemi olduğu söylenebilir. Yeni gereksinmelerin, değişik programlar ve istek dizileri yarattığı açıktır. "Böyle olduğu içindir ki yüzlerce yıldır Türk mimarlığının ana gelişim çizgisini izleyebilmemiz büyük ölçüde kamu eliyle gerçekleştirilen yapılar yoluyla olurken, 1950 sonrasında bu kesim ikinci plana düşmüştür." Yeni dönemin en önemli yapıları bürolar ve işhanları, toplu konutlar ve blok konutlar, lüks konutlar ve villalar, kültür ve eğlence yapıları, oteller, bankalar ve banka şubeleri ve mağazalar olarak sıralanabilir.<sup>3</sup> Kentlerde sayıları hızla artan bu yapı türlerinin ulusal mimarlık yaklaşımlarıyla ele alınamayacağı açıktır. Daha yenilikçi bir yaklaşımla ele alınan bu yapılarda akılcılık ve işlevsellik ön plandadır (Yavuz, 1973). Döneme damgasını vuran kalkınmacı-modernleşmeci tutum ulusal-uluslararası ya da geleneksel-modern ikilemlerinin hiç sorgulanmadığı, her ülkede görülen modernist mimarlık yaklaşımının yapı pratiğini belirlemesine yol açar (Altan, 2015).

### Dönemde Mimarlık Üretimini Etkileyen Koşullar

1950-1960 yılları arası mimarlık ortamı açısından pek çok anlayışın, üslubun ve düşüncenin aynı anda ve bir arada var olabildiği bir dönem olarak tariflenmektedir. Bunu bir anlamda ülkenin genelinde görülen "demokratikleşmenin" mimarlık ortamına yansımaları şeklinde değerlendirmek mümkündür.

Dönemde aynı genel çerçeve içine yerleştirilebilecek genel bir tutum yerine, bir ölçüde genelleşmiş çok sayıda tutumdan söz edilebilmektedir. Mimarlığın kendine evrensel bir kimlik aradığını ve yapılan her yapının Batı kökenli bir akım ve anlayışın sınırları içine yerleştirilebileceğini söylemek pek de yanlış değildir. İçe dönük kapalı bir mimarlık ortamından, evrensel bütünden kendi payını almaya yönelik yeni tutuma geçişte, ekonomik değişim itici bir rol oynamıştır (Sözen, 1984). Öte yandan dönemde yabancı yayınların sayısı artmış, mimarlar tarafından yoğun ilgiyle takip edilen *I'Architecture d'aujourd'hui* Dergisinin çeşitli sayılarında Frank Lloyd Wright, Walter Gropius, Marcel Breuer, Mies Van Der

Rohe, Richard Neutra, Oscar Niemeyer, Le Corbusier, Erich Mendelson gibi öncü mimarların yapıtlarının yayımlanması dönem mimarlığı üzerinde etkili olmuştur (Paker ve Uz, 2015). *Arkitekt* dergisi de dönemde yayımlanan çeşitli sayılarında çoğunlukla yabancı yazıların çevirilerine ve yabancı tasarımcıların yapıtlarına yer vererek uluslararası mimarlığın yayılmasında önemli bir rol oynamıştır.

Dönemin mimarlık ürünleri üzerinde etkili olan koşullarını dört başlık altında toplamak mümkündür.

### Ulusal Mimarlık Ortamı

Dönemde o güne dek hâkim olan içe dönük, öz kaynaklara yönelik, ulusal değerlerin ön planda olduğu ulusal mimarlık yaklaşımının etkisinin giderek azaldığı, uluslararası yaklaşımın etkisinin giderek arttığı görülmektedir (Özkan,1982). Ulusal duyguların bir yana bırakılıp daha akılcı çözümlere gidilmesi gerektiğinin savunulduğu yeni bir dönem başlamıştır.

Ulusal mimarlık düşüncesinin etkisini yitirmesinde bir önceki dönemde başlayan eleştirel tutumun da belirleyici olduğunu, Paul Bonatz'ın Saraçoğlu Mahallesi'ne yönelik değerlendirmelerin bu savunuya katkı yaptığını söylemek mümkündür. Alsaç'ın (1945) "... Milli mimari demek, gazetelerde yazılan herkese tavsiye edildiği ve Profesör Bonatz'ın yaptığı gibi eski eserlerimizin bugün bize güzel görünen fakat hiçbir ihtiyacımızı karşılamayan motiflerini alıp binalarımızın üzerine takmak değildir. Bugünün Türk mimarisi bugünün tekniği ile bugünün ihtiyaçlarına cevap veren mimaridir" biçimindeki eleştirileri dönemdeki değişimin habercisidir. Öte yandan ulusal mimarlık düşüncesinin zayıflamasına yol açan bir diğer etken 1944 yılında Ankara'da açılmış olan İngiliz Mimarlık Sergisi'dir. O güne dek Alman mimarlığının etkisinde olan Türk mimarlara, Almanya'dan başka yerlerdeki mimarlık eserlerini tanıtmaları açısından sergi ilginçtir. Sergide yer alan yapıtlar İngiltere'de mimarların, geçmişli taklitten vazgeçerek serbest tasarımlar ürettiklerini göstermiştir (Alsaç, 1973).

Dönemde bir yandan geçmişle ilgili duygusallıktan arınmak ve günümüz ihtiyaçlarına cevap vermek gerektiği tartışılırken bir yandan tasarımların biçimlendirme yönünden serbest bırakılması gerektiği savunulmaktadır.

3 Dönem yapıları arasında 4. Levent (1954), Ataköy Sitesi (1958), Divan Oteli (1956), Tarabya Oteli (1957-1965), Çınar Oteli (1959), Büyük Efes Oteli (1957-1964), Büyük Ankara Oteli (1959-1966) sayılabilir.



Alsac'a göre (1973) jüri raporlarına yansıyan bu değişim 1949 yılında açılan İstanbul Adalet Sarayı proje yarışması ile ilk kez ortaya çıkmış, bu yarışma bir dönüm noktası olmuştur. Daha önceleri "Mimari bakımdan cepheler ve antre resmî bir karakter taşıyor" veya "Cephelerde adalet binasında aranılan karakter zayıftır" gibi ifadeler kullanarak projeleri eleyen jüri, bu yarışmada hangi kriterlere göre seçim yapıldığını anlatırken "Bazı projelerin sütunlu holler gibi mimari şekilciliğe kapıldıklarını, karakterli bir şahsiyet göstermediklerini" belirterek birinci gelen Emin Onat- Sedat Hakkı Eldem projesi hakkında "Mimari mütevazı, orijinal, muhiti ile de pek güzel bir ahenk teşkil etmektedir." ifadelerini kullanmış ve rasyonel bir projeyi övmüştür.

Ulusal mimarlık döneminin mimari tutumundan sıyrılarak serbest mimari biçimler arayışına girilen dönemde yorumlar kişiselleşmiş, yeni malzemeler, yeni teknolojiler ve yeni strüktür arayışları gündeme gelmiş, özellikle Ankara'da kimi kamu yapılarının ve özel yapıların tasarımında uluslararası üslup giderek egemen olmaya başlamıştır. Dönem mimarlığının özelliklerini; yaygın betonarme kullanımı, asal geometrik formlar, yatay dikdörtgen prizma kütleler ya da az katlı zemin kütleleri üzerinde yükselen tek bir kütle, aks sisteminin belirlediği ritmik cephe düzeni, geniş cam yüzeyler, saydamlık, hafiflik, prizmatik kütlelerin teras katlarında yer alan plastik etkisi güçlü eğrisel örtüler biçiminde tarifleyen Batur'a göre (1983) dönemde Türkiye koşullarına, çevrenin kültürel ve fiziksel yapısına veya ülkenin teknolojik düzeyine uygun olup olmadığına bakılmaksızın uluslararası tasarım ilkelerinin ve biçimlerinin konuya uyarlanması şeklinde bir eğilim ortaya çıkmıştır.

1955 yılında hizmete açılan Hilton Otel, uluslararası tasarım ilkeleri ile hayata geçirilen ilk örnek olarak kabul edilmektedir. Otel, beyaz beton kullanımı, perde duvarları, alüminyum kafesleri, teras çatısı ile Türk mimarları için bir örnek teşkil etmiş ve dönemde birçok Anadolu kentinde Hilton Otelinin benzeri çeşitli fonksiyonlu yapılar inşa edilmiştir. Bu yapıların ortak özellikleri asimetrik, yatay prizmalar şeklinde planlanan kütleleri ve yeknesak cephe düzenleridir. Yoğunlaşmış ve ayrıntılanmış fonksiyonları toplayan bu yapılarda ana kütle içine yerleştirilemeyen mekânlar farklı bir kütleyle ana kütleyle eklenmektedir. Bu çözüm bütün bir dönem boyunca değişmez bir mimari biçim denemesi hâline gelmiştir (Yavuz, 1973).

## Uluslararası Mimarlık Ortamı

Yavuz'a göre (1973) İkinci Dünya Savaşı sonrasında Amerikan liberalizminin etkisiyle gelişen ve Le Corbusier, Mies Van der Rohe, Walter Gropius gibi mimarların yapıtları aracılığıyla bütün Batı dünyasını etkisi altına alan yeni rasyonel biçimlenmeler, Türkiye mimarlık ortamını da etkilemiş ve yeni arayışlara yol açmıştır.

Dönemde en etkili isim Le Corbusier'dir. Corbusier'in yarattığı bu etkide çeşitli yayınlarda kendisinden çok bahsedilmesinin, modern mimarlık alanında en tanınmış kişilerden biri olup, bu alanda birçok yapıt vermesinin, Avrupalı, yani birçok bakımdan Türkiye'ye yakın olmasının, yapıtlarında genellikle betonarme, doğal taş, ahşap, tuğla gibi bilinen yapı malzemelerini ve tekniğini kullanmasının payı büyüktür. Öte yandan 1953 yılında tüm dünyadaki aktüel mimarlığı yansıtan *L'architecture D'aujourd'hui* dergisi bir özel sayı çıkarmış, bu sayıda özellikle Mies Van Der Rohe'un son yapıtlarına büyük yer vermiştir. Mies'in yapıtları ileri yaşama koşullarına göre tasarlanmış ve ileri bir teknik ile gerçekleştirilmiştir. Cam perde duvarları çok hassas, tutarlı ve mükemmel detay çalışmaları gerektirmektedir. Bu detayları Türkiye'de aynen yapmak mümkün değildir. Ne malzeme, ne teknik ne de ekonomik durum buna elverişlidir. Bu nedenle yapılan uygulamalar, detayların iyi bir şekilde uygulanmamasından dolayı ısı kaybına neden olmuş ve çeşitli eleştiriler almıştır. Derginin aynı sayısında Frank Lloyd Wright'in yapıtlarına da yer verilmiş, böylece Wright Türkiye'de de tanınır olmuştur. Wright'in felsefesini ve yapıtlarını dergilerden anlamak çok güçtür, tasarımları çoğunlukla evler, kiliseler, laboratuvarlar gibi yapılar üzerinde yoğunlaşmıştır. Türkiye'de bu denli özel çözümler, tasarımlar ve yapılar isteyen işverenlerin bulunmamasından dolayı Wright çok etkili olamamıştır (Kortan, 1971).

## Mimarlık Ortamında Kurumsal Yapılanma

Dönemde ekonomik ve toplumsal açıdan yaşanan değişime paralel olarak kurumsal alanda pek çok düzenleme yapılmış, yapılan düzenlemeler mimarlık ortamına ve mimarlık ürünlerine farklı biçimlerde yansımıştır.

Tarihî eserlerin korunmasına yönelik olarak Güzel Sanatlar Akademisi kurucularından Osman Hamdi Bey ve kardeşi Halil Ethem Bey tarafından başlatılan mücadele, 2 Temmuz 1951 tarihinde 'Gayrimenkul Eski Eserler ve Anıtlar Yüksek Kurulu'nun kurulmasıyla sonuçlanmıştır.



Özel mimarlık bürolarının sayısının giderek arttığı dönemde, projelerin serbest mimarlar tarafından, açılacak yarışmalar sonucunda elde edilmesi istenmekte, bir devletçilik geleneği olarak Bayındırlık Bakanlığı'nın ve diğer kurumların kendi proje bürolarında yaptıkları ve uyguladıkları tip projelerle mimarlık sorunlarının çözümlenemeyeceği dile getirilmektedir. Dönemde etkin olan bu söylemler sonucunda mimarlık ve şehircilik yarışmalarına ait yönetmelik 1952 yılında yürürlüğe girmiş, böylelikle proje yarışmalarının ilan edilmesi, yarışmalara katılma şartları, jüri üyelerinin görevleri, ödüller ve verilecek ücretler gibi konulara düzenleme getirilmiştir (Alsaç, 1973). Dönemde Ankara ve İzmir imar planları uluslararası olmak üzere Eskişehir, Malatya, Antalya ve Adapazarı imar planları için ve çok sayıda hükümet konağı, banka yapısı ve çeşitli işlevli yapılar için yarışmalar açıldığı görülmektedir (Güvenç, 2004).

Yabancı mimarların Türkiye'de mimarlık yapmalarına karşı Cumhuriyet'in ilk yıllarından başlayarak süren mücadele, ilk kez 1953 yılında tüm teknik elemanların katılımıyla örgütlü bir eyleme dönüşmüştür. Bayındırlık Bakanlığı'na Almanya'dan 100 mimar ve mühendisin getirilme girişimine karşı sayıları 3300'ü bulan mimar ve mühendis tarafından Ankara, İstanbul ve İzmir'de protestolar yapılmış, İstanbul'da ayrıca Taksim'den Karaköy'e kadar sessiz bir yürüyüş düzenlenmiştir. Teknik elemanların bu örgütlü mücadelesi sonucunda hükümet bu girişiminden vazgeçmiştir.<sup>4</sup>

Bayındırlık Bakanı Fahri Belen 1950 yılında Türk Yüksek Mimarlar Birliği'ni<sup>5</sup> ziyaret ederek Mimar ve Mühendis Odaları Kanunu hakkında Birlik yetkilileri ile görüşmeler yapmış, 1951 yılında hazırlanan kanun taslağı mimar ve mühendis temsilcilerinin katılımıyla meclise iletilmiştir. 1953 yılına kadar komisyonlarda sürdürülen çalışmaların ardından taslak meclise sunulmuş (Ural, 1974), 27 Ocak 1954 tarihinde Türk Mühendis ve Mimar Odaları Birliği Kanunu çıkarılmıştır. 22 Ekim 1954 tarihinde yayımlanan Kanunun birinci maddesinde Birliğin kamu kurumu niteliğinde meslek kuruluşu olduğu belirtilmiş,

Birinci Genel Kurul toplantısında Mimarlar Odası'nın kurulması karar altına alınmıştır. 15 Aralık 1954 tarihinde Birinci Genel Kurul toplantısı İstanbul'da yapılan Mimarlar Odası'nın Ankara, İstanbul ve İzmir'de olmak üzere üç şubesi ve diğer illerde temsilcilikleri kurulmuş, kuruluşunun ardından bir yıl içinde 941 mimar Mimarlar Odasına kayıt olmuştur.

Mimarlar ve mühendisler arasında yaşanan ihtisas ayırımı sorununun bu dönemde de devam ettiği görülmektedir. Bayındırlık Bakanlığı bünyesinde Türkiye'deki mimarlık uygulamaları üzerinde büyük etkisi olan Yapı ve İmar İşleri Reisliğinin başına 1955 yılında ilk kez mimar Orhan Alsaç getirilmiş ve mimarların lehine bir gelişme yaşanmıştır. Mimarlık ifade araçlarının standartlaşması, Türkiye koşullarına uygun ahşap, çelik, betonarme yapı şartnamelerinin çıkarılması, maliyet hesaplarının düzenlenmesi, yapı malzemelerinin, araç ve gereçlerinin kullanım koşullarının belirlenmesi gibi konuların kanun ve yönetmeliklerle düzenlenmesi bu şekilde sağlanmıştır.

Dönemde yüksek öğretimde önemli gelişmeler sağlayacak pek çok kararın hayata geçirildiği görülmektedir. Ankara ve İstanbul dışında eğitim vermek üzere, 20 Mayıs 1955 tarihinde Karadeniz Teknik Üniversitesi ve Ege Üniversitesi kurulmuştur. Öte yandan Ankara'da 1940'lı yıllarda kurulması planlanan, projelerinin ön incelemeleri önce Clemens Holzmeister'e ardından Paul Bonatz'a yaptırılan Ankara Teknik Üniversitesinin hayata geçirilemeyişi nedeniyle 15 Kasım 1956 tarihinde Orta Doğu Yüksek Teknoloji Enstitüsü adıyla Orta Doğu Teknik Üniversitesi kurulmuştur. Kurucuları arasında Başbakan Adnan Menderes, İstanbul Teknik Üniversitesinden bazı akademisyenler ve dönemin Karayolları Genel Müdürü Vecdi Diker'in olduğu üniversitede aynı yıl Mimarlık Fakültesi açılmıştır. Fakülte, mimarlık eğitimini İstanbul dışında veren ilk kurumdur. Bu üniversitelerin kurulması aynı zamanda ilerleyen tarihlerde çeşitli yarışmalara konu olacak üniversite eğitiminin bir kampüs içinde yapılması düşüncesinin hayata geçirilmesinin ilk adımı olmuştur. Öte yandan çevre koşullarının

4 6235 sayılı Türk Mühendis ve Mimar Odaları Birliği Kanunu'nda bu konuda yasal bir düzenleme yapılmıştır. Kanununun 34. maddesinde "Yabancı müteahhit veya yabancı kuruluşlar, Türkiye'de devlet daireleri ile resmî ve özel kuruluş ve şahıslara karşı resen veya yerli kuruluşlarla birlikte taahhüt ettikleri mühendislik veya mimarlıkla ilgili işlerde, yalnız bu işe münhasır kalmak kaydıyla, Odalar Birliğinin görüşü alınarak, Çalışma ve Sosyal Güvenlik Bakanlığınca verilen çalışma izni ile yabancı mühendis ve mimar çalıştırabilirler." hükmü yer almakta 35. Maddede ise "34 üncü madde kapsamına girmeyen işlerde yabancı mühendisler ve yabancı mimarlar, Odalar Birliğinin görüşü alınarak Çalışma ve Sosyal Güvenlik Bakanlığınca verilen çalışma izni ile çalıştırılabilirler." denilmektedir.

5 Cumhuriyet'in ilanından dört yıl sonra 1927 yılında "Türk Mimarlar Cemiyeti" kurulmuş, kurum; 1939 yılında "Türk Yüksek Mimarlar Birliği" adını, 1965 yılında "Türk Mimarlar Derneği" adını, 1973 yılında ise "Mimarlar Derneği 1927" adını almıştır.



bilimsel olarak araştırılmaya başlanmasıyla, 1956 yılında İstanbul Teknik Üniversitesi Mimarlık Fakültesi bünyesinde Yapı Araştırma Kurumu kurulmuş, böylelikle yapılaşma süreçlerinde çevre faktörüne ilişkin önemli araştırmalar gerçekleştirilmeye başlanmıştır.

Bünyesinde iç mimarlık, dekoratif resim, grafik sanatlar, seramik ve tekstil sanatları bölümlerini barındıran Devlet Tatbiki Güzel Sanatlar Yüksek Okulu, 1957 yılında eğitime başlamıştır. Bauhaus ekolünü benimseyen kurumun hedefi, çağın gereksinim duyduğu yaratıcı, araştırmacı, yenilikçi ve uygulamacı sanatçılar yetiştirmektir. Bu okulda eğitim alan çok sayıda sanatçının yolu daha sonra mimarlık alanı ile kesişmiştir.

Göç nedeniyle kentlerde başlayan konut sıkıntısına bağlı olarak konut talebinin artması, kooperatiflerin, bankaların ürettikleri konutların bu talebi karşılamakta yetersiz kalması, devlet tarafından yapılan konutların yalnız memurlar için olması, dönemde çeşitli kurumsal tedbirler alınmasına yol açmış, 1958 yılında İmar ve İskân Bakanlığı kurulmuştur. Bakanlığın görevi, mesken politikası esaslarını tespit etmek ve uygulanmasını sağlamak biçiminde belirlenmiştir.

Mimarlar Odası bünyesinde sürekli bir Uluslararası Mimarlar Birliği (UIA) komitesinin görev yapması 1959 yılında karar altına alınmış, böylelikle mimarların tüm mesleki konularda Dünya mimarlık ortamı ile ilişkilenebilmesine olanak sağlanmıştır.

### Yeni Yapı Türleri

Dönemde belirleyici olan kalkınmacı-modernleşmeci tutum, kurulan uluslararası ilişkiler, benimsenen yeni ekonomik politikalar ve toplumsal yaşama yön veren Amerikanlaşma, her alanda değişimi beraberinde getirmiş, yeni yapı gereksinimlerini ortaya çıkararak mimarlık ürünlerinde çeşitlenmeye yol açmıştır.

Ülkede dış kaynaklı sanayi yatırımlarının gündeme gelmesiyle fabrika binalarının yapımı önem kazanmış ve sayıları hızla artmıştır. Yabancıların taşınmaz mülk edinme hakkına sahip olmaları kıyılarda yeni yapılaşmalara neden olmuştur. Özel sektörün artan gücünün yapısal karşılığı olarak kentlerde şirketler için büro veya işhanı binalarının yapımının giderek çoğaldığı görülmektedir. Sermayenin yoğunlaşması ile ortaya çıkan üst gelir grubu için dönemde çok sayıda lüks konut ve villa yapılmıştır. Öte yandan orta ve üst gelir grubu için konut üretimi kooperatifler aracılığıyla da gerçekleştirilmekte,

özellikle büyük kentlerde farklı mimari çözümlere sahip, barınmanın ötesinde kullanıcılara farklı olanaklar sunan, yeni hayatın ve yeni teknolojilerin karşılığı olan, dönemin uluslararası mimarlık yaklaşımlarına uygun olarak ele alınmış, büyük ölçekli konut blokları ve toplu konutlar inşa edilmektedir. Benimsenen yeni yaşam tarzı, değişen kültürel yapı ve değişen eğlence anlayışı sonucunda kentlerde bu değişime uygun yeni yapıların inşa edilmesi kaçınılmaz olmuştur. Kurulan uluslararası ilişkiler ve kentlere erişim kolaylığı, lüks otellerin yapımının artmasına ve kentlerin fiziksel dokusunun değişmesine yol açmıştır. Dönemde yaygınlaşan tüketim alışkanlığı yeni bir yapı türü olarak mağazaları gündeme getirmiştir. 7129 Sayılı Kanun'la 1,25 milyon lirayı bir araya getirip banka kurmak mümkün olabilmiş, banka sayısı 1950 yılında 34 iken 1959 yılında 58'e çıkmış, banka şubeleri sayısı 1955 yılında 135 iken 1959 yılında 1710'a yükselmiş, kentlerde banka ve banka şubesi gibi yeni binaların yapımı hızla çoğalmıştır. 1950'lere kadar Türkiye'deki mimarların çoğunluğu kamu görevlisi olarak çalışmakta iken, çeşitlenen mimari yapılar serbest mimarlık bürolarının kurulmasını beraberinde getirmiş, mimarlık pratiğinde bağımsız olmak isteği ve devletin açtığı yarışmalar ve ihaleler aracılığıyla hem kamu hem özel sektör ağırlıklı işler yapılabilmesi olanağı, mimarları büro açmaya yönlendirmiştir (Paker ve Uz, 2015).

Kentlerde ortaya çıkan yeni yapı türlerini *Arkitekt* dergisinden de izlemek mümkündür. Dönemde yayımlanan sayılara bakıldığında genel olarak her sayıda yer alan mesken ve şehircilik konularına ilişkin yazıların dışında dergide banka şubesi ve otel yapılarına ilişkin proje tanıtım yazılarının arttığı görülmektedir. Bunların yanı sıra sinemalar, müzeler, tiyatrolar gibi yeni yapı türleri dergide örneklenmiş, ayrıca sınırlı da olsa mimari proje büroları ve mağazalar tanıtılmıştır. Üst gelir grubu için lüks konut yapımının artması dergide çok yoğun olarak bu tür örneklerin yer almasına yol açmıştır.

### Yeni Yapı Türlerine İki Örnek: Ulus İşhanı ve Emek İşhanı

Yeni yapı türleri olarak işhanı binalarının özellikle Ankara ve İstanbul'da sayısal olarak hızla arttığı dönemde *Arkitekt* dergisinde 1955 yılında "Kalfaogulları Mağaza ve İşhanı", 1956 yılında "Ankara Esnafları Kooperatifli Çarşı ve İşhanı", 1957 yılında "Karaköy'de Bir Büro-Mağaza Binası" ve 1960 yılında "Türk Ticaret Bankası ve İşhanı Binası" projeleri yayımlanarak mimarlık ortamı ile payla-



şılmıştır. Yayınlanan projelere bakıldığında genellikle zemin katların ya da zemin katların ve galeri katlarının farklı kullanımlara ayrıldığı, büro birimlerinin girişinin ayrıştığı ve cephesinin farklılaştığı bir düzen görülmektedir. Neredeyse tüm projelerde zemin katlar serbest planlı olarak çözülmüş, büro birimleri ise tip plan çözümleriyle ele alınmıştır. Buna göre Kalfaoğulları yapısında zemin kat ve galeri katı serbest planlı mağaza olarak düzenlenmiş, diğer üç kat işhanı kullanımına ayrılmıştır. Ankara Esnafları Kooperatifi yapısı zemin katta ortaklaşan serbest planlı iki ayrı kütle olarak ele alınmış, çarşı kütleleri üç kattan, işhanı kütleleri sekiz kattan ve teras kattan oluşmuş, teras katta ortak kullanım mekânları önerilmiştir. Karaköy'de yer alan yapıda zemin kat, galeri katı ve çekme kat serbest plan çözümleriyle mağaza kullanımına ayrılmış, beş katlı büro kütlelerinde bir kat müdüriyet için düzenlenmiştir. Türk Ticaret Bankası yapısında ise zemin kat ve galeri katı serbest plan çözümlü olarak banka kullanımına için önerilmiş, üç kat işhanı kullanımına, teras kat ise banka memurları için iki lojmana ayrılmıştır.

Bu yazının konusunu oluşturan Ulus İşhanı ve Emek İşhanı dönemde projelendirilmiş olan, gerek kullanım kararları gerek kütle ve cephe etkileri ile yer aldıkları çevreleri dönüştürmüş ve kentin silüetine yeni bir ölçek getirmiş iki yapıdır. Her iki yapının da en önemli ortak yanları; uygulamalarının dönemin yapı yapma pratiğinde önemli bir aktör hâline gelen Emekli Sandığı bünyesindeki Emek İnşaat tarafından gerçekleştirilmiş olmasıdır.

**Emekli Sandığı ve Emek İnşaat:** 1921 yılında çıkarılan Teşkilatı Esasiye Kanunu devletin içinde bulunduğu dönemin ekonomik, sosyal ve siyasal durumu nedeniyle kişisel hak ve özgürlüklere yer vermemiştir. 1924 Anayasası'nda ise kişinin hak ve özgürlükleri sıralanmış olup, diğer ekonomik ve sosyal hak ve özgürlükler ile siyasi hak ve özgürlüklerden bahsedilmemiştir.

Cumhuriyet'in ilk yıllarında, sosyal sigortalara benzeyen fakat kişiler ve riskler açısından çok dar kapsamlı olmasına rağmen sayıca fazla olan kimi emeklilik ve yardımlaşma sandıklarının kuruluşunu öngören kanunlar çıkarılmıştır. 8 Haziran 1949 tarihinde kabul edilen ve 1 Ocak 1950 tarihinde yürürlüğe giren, 5434 sayılı Emekli Sandığı Kanunu ile sayıları 11'i bulan mevcut emeklilik sandıkları ortadan kaldırılmış, çalışanlardan ve işverenlerden prim alınması ilkesine dayalı, modern anlamda bütüncül bir sosyal güvenlik yapısı oluşturulmuştur. Bu yapının tek elden yürütülmesi için de Emekli Sandığı Genel Müdürlüğü kurulmuştur (SGK, t.y.) 1950 yılında faaliyete geçmiş olan Emekli Sandığı devlet memurlarının emeklilik işlemleriyle uğraşan, Maliye Bakanlığı'na bağlı, tüzel kişiliğe sahip bir kamu kuruluşudur.

Emekli Sandığına gerçekleştirilmiş olan İstanbul Hilton Otelinin inşaatı, bu alanda yatırımı zorunlu kılmıştır. Dönemdeki inşaat talebi göz önüne alınarak, gerekli yatırımlara vakit geçirilmeden devam edilmesi kararına varılmış; gelirlerinin bir kısmını gayrimenkule yatıran Emekli Sandığı bünyesinde, gayrimenkul işleriyle uğraşacak yatırım ve inşaat yapımında uzman bir şirket kurulması düşüncesi ile merkezi Ankara'da olmak üzere, 28 Eylül 1958 tarihinde Emek İnşaat kurulmuştur. Şirket bünyesinde kuruluşundan bugüne kadar yapı teknolojisi alanında yenilikçi, öncü ve örnek olacak pek çok nitelikli yapı gerçekleştirilmiştir.<sup>6</sup>

### Ulus İşhanı

Ulus İşhanı yapısı Ankara'nın tarihi kent merkezi Ulus'ta yer almaktadır.<sup>7</sup> Son yıllarda yıkım kararları ile gündeme gelen yapı, yakın çevresinin oldukça zor ve karmaşık verilerine rağmen oluşturduğu iç avlular, Bulvar'la ve sokaklarla kurduğu ilişki, Ulus Meydanı'na ve Anıt'a karşı tavrı, yüksek büro kütlelerinin hafif gerilimli yapısı ile adeta bir 'kentsel yapı' statüsünde değerlendirilmektedir.<sup>8</sup>

6 Türkiye'de ilk defa kule vinç, Emek İnşaat tarafından kullanılmıştır. Şirket kurulduğu günden bugüne; Ankara, İstanbul, İzmir, Bursa, İçel, Çankırı, Kırşehir, Batman, Adıyaman, Sakarya, Yalova, Malatya, Diyarbakır, Şanlıurfa, Antalya, Van, Eskişehir gibi ülkenin hemen her yöresinde sayısı yaklaşık 180 civarında olmak üzere turistik oteller, idare binaları, iş merkezleri, eğitim ve sosyal tesisler, tatil köyleri, öğrenci yurtları, sınır kapıları tesisleri, konutlar, huzurevleri, anıtsal yapılar, fabrika yapıları, bilgi işlem merkezleri, konferans ve sergileme binaları, yer altı otoparkları, elçilik binaları inşa etmiş, tarihi bina restorasyonları gerçekleştirmiştir (Emek İnşaat, t.y.)

7 Ulus 1932 yılında onaylanan Jansen Planı ile birlikte "Protokol Alanı" olarak ilan edilmiş ve koruma altına alınmıştır. Ankara Büyükşehir Belediyesi'nce 1986 yılında "Ulus Tarihi Kent Merkezi Koruma İslah İmar Planı" ve 1987 yılında "Kaleiçi Koruma Planı" yarışmaları açılmış, ancak bu süreç henüz sonuçlanmamıştır (Tunçer, 2018).

8 Ulus İşhanı, Mimarlar Odası Ankara Şubesi raporunda "Yapı, yakınçağ mimarlık tarihimiz açısından son derece önemli düzeyde bir belge değerine sahiptir. Aynı zamanda halen aktif bir şekilde kullanılması dolayısıyla işlevseldir ve ekonomik değeri vardır. Son 50 yılın Ankarasında yaşayıp da bu çarşı kompleksinde yer alan Mişmiş Kuruyemişi'nin sakızlı, fıstıklı dondurmasını, Akman'ın bozasını bilmeyen herhalde çok az insan vardır. Bütün bunlar yapının ciddi bir anı değerine sahip olduğunun işaretleridir." biçiminde değerlendirilmiştir (Ulus Meydanı İşhanı, t.y.)



**Ulus Meydanı:** Başkent olarak ilan edilmesinin ardından baş döndürücü bir hızla gelişmeye başlayan Ankara'da yönetimin gereksinim duyduğu binaların yer seçimleri kentte merkez oluşumunu da belirlemiştir. Valiliğin, Öğretmen Okulunun ve Karaoğlan Çarşısı'nın yer aldığı geleneksel bir merkez görünümünde olan Ulus'ta, Taşhan Meydanı kentin en önemli kamusal mekânıdır. Cumhuriyet'in ilanı ile birlikte Ulus'un bürokratik ve politik merkez özelliği kazandığı, Taşhan Meydanı'nın Lörcher Planı'nda tanımlanmasının ardından düzenlenerek Hakimiyet'i Milliye Meydanı adıyla törenlerin ve kutlamaların yapıldığı bir Cumhuriyet meydanına dönüştüğü bilinmektedir. Meydan o yıllarda İstasyon, Meclis, Taşhan ilişkisi nedeniyle büyük bir öneme sahiptir. 1924 yılında İkinci Meclis binasının açılması ve süreç içinde Taşhan'ın, Taşhan Palas Otele dönüşmesiyle bu önem İstasyon, İkinci Meclis ve Taşhan Palas Otel ilişkisi ile sürmüştür (Bayraktar, 2013).

Ulus Meydanı'nda ilk planlı müdahale 1927 yılında Ulus Anıtı'nın meydana yerleştirilmesi ile gerçekleşmiştir. Bu müdahale sonrasında meydan, Millet Meydanı adını almış, kamusal mekân-anıt birlikteliğini esas alan yeni kentsel programın önemli bir uygulama örneği olan Anıt, meydanı tanımlamış ve meydanın en belirleyici ögesi haline gelmiştir (Saner, 2007). 1929 yılında İş Bankası binasının Ulus'ta inşa edilmesi ise meydanın Cumhuriyet'in kurumsal yapısının mekânı olma sürecini başlatmış, bina meydanın tanımını güçlendirerek çevresindeki yapılarla anlam bütünlüğüne kavuşmasını sağlamıştır. 1930 sonrasında ulusalcılık düşüncelerinin etkisiyle Millet Meydanı Ulus Meydanı olarak anılmaya başlamış, 1935 yılında Taşhan'ın yıkılması ve yıkılan binanın yerine 1937 yılında dönemin devletçilik politikaları açısından büyük önem taşıyan Sümerbank binasının yapılmasıyla meydan adıyla özdeş biçimde büyük bir önem kazanmıştır. Ulus'u tek merkez olarak benimseyen Jansen Planı, kentin yeni yönetim merkezini Yenişehir'e taşıırken, ticari işlevi Ulus'ta bırakmış, planda en önemli kentsel açıklıklardan birisi olarak kabul edilen Ulus Meydanı'nın çevresinde geçen hareketli ticari yaşamın devam etmesini öngörmüştür (Madran, Ergut ve Özgönül, 2005).

Ulus Meydanı'nın da gerçekleşen ikinci planlı müdahale Öğretmen Okulu binasının (Dar-ül Muallimin Mektebi) Maarif Vekaleti olarak kullanıldığı 1946 yılında yanması üzerine Ulus İşhanı binasının inşa edilmesiyle yaşanmıştır. Ulus Meydanı tasarlanarak yeni bir tanım

kazanmış, bu tasarımın bir parçası olarak yeri değiştirilen Ulus Anıtı, meydanın en önemli ögesi hâline gelmiştir. Madran ve diğ. göre (2005) Ulus İşhanı meydanın karşısında yer alan Belediye Dükkanlar Sitesi (sonrasında yerine 100. Yıl Çarşısı yapılmıştır) ve hemen yanında yer alan Karaoğlan Çarşısı (sonrasında yerine Anafartalar Çarşısı yapılmıştır) nedeniyle alışveriş amaçlı kullanılan bir merkezi aynı amaçla canlandırmış, geleneksel alışveriş kullanımını bünyesinde toplayarak süregitmesini sağlamıştır.

**Ulus İşhanı'nın Yapısal Özellikleri:** Ulus İşhanı, Emekli Sandığı tarafından 1952 yılında, İşhanı ve Ulus Meydanı'nın Tanzimi adıyla gerçekleştirilen yarışmada birincilik ödülü alan Orhan Bolak, Orhan Bozkurt ve Gazanfer Beken'e ait proje uyarınca inşa edilmiştir. Yapının inşasına 1955 yılında başlanmış, inşa süreci Emek İnşaat ve Dykerhoff und Widmann adlı Alman şirketi tarafından sürdürülmüştür. Toplam yedi kütlede oluşan yapı grubunun avlulu alçak kütleleri 1960 yılında, yüksek kütle ise 1963 yılında tamamlanmıştır (Cengizkan ve Kılıçkiran, 2009).

Ulus İşhanı dönemde uluslararası birçok örneği *Arki-tek* Dergisinde yayımlanmış olan işhanı/büro ve dükkan çoklu kullanımını bünyesinde barındırması açısından öncü bir yapıdır. *Arki-tek* Dergisine referansla İşhanı'nın dönemin uluslararası benzer örneklerinden gerek ölçek gerek kütle kararları açısından etkilendiği görülmektedir. Alkan'a göre (2009) Ulus İşhanı modernist planlama anlayışının başkentten tam merkezinde önemli ölçüde tevazu ile yorumlandığı bir yapıdır. Yapı o dönem Ankara'da inşa edilmiş olan en yüksek yapıdır ve bu nedenle yapıda yüksek standartta beton kullanılmış, yapının havalandırma sistemi projelendirilmiş ve uygulanmıştır. Yavuz ise (1973) yapının tekdüze iş yaşamını aksettiren, tariflenmesi zor, birbirinin aynı mekânlar dizisine sahip olduğunu belirtmektedir.

Ulus İşhanı Atatürk Bulvarı'na paralel konumlanmış ve meydanı sınırlamış olan yüksek bir kütlede, birbirine paralel ve Bulvar'a dik konumlanmış üç kütlede, bu kütlelerle ilişkili iki ara kütlede ve paralel üç kütleli bağlayan ve Bulvar'a paralel konumlanmış yatay bir kütlede oluşmaktadır. Yüksek kütle galerili zemin kat, sekiz kat ve teras kat olarak projelendirilmiş, ancak galerili zemin kat, 10 kat ve teras kat olarak inşa edilmiştir. Paralel üç kütlede meydanla ilişkilenen kütle, zemin kat ve üç kattan, bu kütlede avlu tarafı ve diğer iki kütle



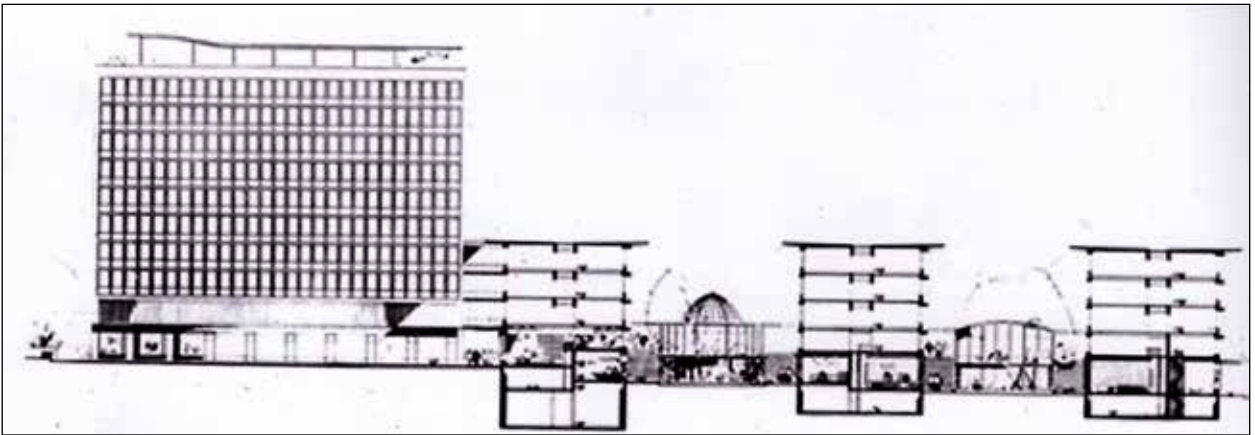


zemin kat ve dört kattan oluşmaktadır. Paralel üç kütleli bağlayan yatay kütle ise zemin kat ve dört kat olarak düzenlenmiştir. Yüksek kütlede zemin kat ve galeri katı dükkân kullanımları için, üst katlar büro kullanımları için ayrılmıştır. Meydanla ilişkilenen kütlelerin zemin katı dükkân kullanımları için, üst katlar büro birimleri için düzenlenmiş, avlularla ilişkilenen kütlelerde zemin katlar ve birinci katlar dükkân kullanımlarına, üst katlar büro kullanımlarına ayrılmıştır. Paralel üç kütleli bağlayan yatay kütlelerin zemin katında dükkânlar yer almakta olup, üst katlarda büro birimleri bulunmaktadır (Şekil 1).

Yapıda paralel üç kütle ve aralarında yer alan iki farklı kütle ile elde edilen avlulardan, üst kottaki yola çıkış iki ara kütlelerin iki yanında bulunan merdivenlerle sağlanmış, paralel üç kütleli bağlayan yatay kütlede zemin katta yapılan boşaltmalarla avluların Bulvar'la ilişkisi kurulmuştur. Yüksek kütle düşey sirkülasyon çekirdeğinin yer aldığı, girişle ilişkilenen eliptik bir mekâna sahiptir ve yine eliptik bir formla meydanla ilişki kurmaktadır. Eliptik mekân üst katlarda yatay sirkülasyonla çevrelenerek çift koridorlu bir sisteme ve ortak kullanım mekânlarına dönüşmektedir. Yüksek kütlelerin iki yanında yer alan merdivenler ile meydanın üst kottaki yolla ilişkisi sağlanmış, yüksek kütlelerin girişi üst kottaki yoldan alınarak bu kütlelerin iki yan cephesinde yer alan ortak mekânlar, meydan kotuyla yol kotunu bağlayacak biçimde düzenlenmiştir. Birbirine akan ve meydan kotunun altında kalan iki avlunun meydan ile ilişkisi paralel kütlelerin

yanında yer alan merdivenlerle sağlanmış, merdivenlerin devamında mevcut bir açıklıkla meydanın sokak açılımı gerçekleştirilmiştir. Paralel üç kütleli bağlayan yatay kütlelerin iki yan cephesi ortak kullanım mekânlarına ayrılmış, büro birimleri arasında bulunan koridor geniş bir açıklıkla paralel üç kütlede yer alan büro birimleri arasındaki koridorlarla ilişkilenmiştir. Paralel üç kütlelerin üst yol kotuyla ilişkilenen yan cephelerinde ortak kullanım mekânları yer almakta, meydanla ilişkilenen kütlede bulunan ortak mekân yüksek kütlelerin çift koridorlu sistemine bağlanmaktadır. Yarışma projesinde meydan Ulus Anıtı çevresinde kotlu çözülmüş, ancak uygulamada jürinin önerilerine uygun olarak anıt çevresinde eğimli bir zemin oluşturulmuştur (Şekil 2, Şekil 3).

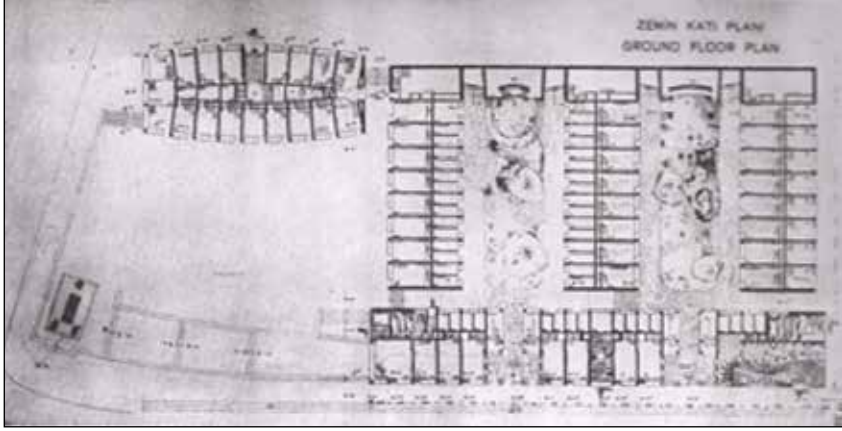
Ulus İşhanı'na Bulvar yönünden bakıldığında farklı biçim dillerine sahip iki kütle söz etmek mümkündür. Projede benzer bir yaklaşımla ele alınmalarına karşın uygulamada yüksek kütle tüm cephe boyunca devam eden ve yatayda süreklilik algısı yaratan bir pencere düzeni ile inşa edilmiş, paralel üç kütleli bağlayan yatay kütlede ise tüm cephe ritmik pencerelerle düzenlenmiştir. Yüksek kütle, yapı grubundan bağımsız olarak teras katın kısmi olarak geriye çekilerek eğrisel bir örtü ile bitirilmesiyle etkileyici bir görünüm kazanmıştır. Tüm kütlelerin cephelerinde pencere altlarındaki duvar yüzeylerinde dönemin en gözde malzemesi olan cam mozaik uygulaması gerçekleştirilmiştir. Yapının avlu girişlerindeki seramik uygulamalar sanatçı Şadan Bezeyiş'e aittir<sup>9</sup>



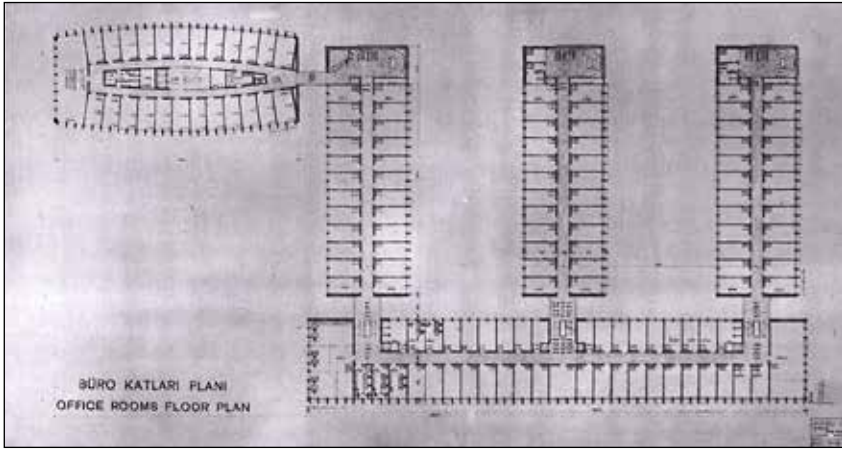
Şekil 1. Ulus İşhanı, avlulardan geçen kesit.

Kaynak: Cengizkan ve Kılıçkiran, 2009, s. 24.

9 Yapıda dükkânların üstlerindeki duvarlarda yer alan seramik uygulamaların da sanatçıya ait olduğu düşünülmektedir.



**Şekil 2.** Ulus İşhanı, zemin kat planı.  
Kaynak: Cengizkan ve Kılıçkiran, 2009, s. 24.



**Şekil 3.** Ulus İşhanı, büro katları planı.  
Kaynak: Cengizkan ve Kılıçkiran, 2009, s. 24.

(Alkan, 2009). Farklı renklerde, farklı geometrilerle düzenlenmiş olan seramik uygulamalar ile yapıda ayrıca sanatsal bir etki yaratılmıştır (Şekil 4, Şekil 5).

Ulus İşhanı'nın inşa edildiği dönemde çevre yapılar içinde ayrı bir yerde durduğunu belirtmek gerekmektedir. İş Bankası binası ile başlayan, Sümerbank binası ile devam eden süreçte adı geçen yapıların her biri sembolik açıdan Cumhuriyet'in devletçi politikalarını temsil etmekte ve biçimlenme ve cephe kararları açısından farklı dönemlere referans vermektedirler. Ulus İşhanı binasının Ulus Meydanı'nda konumlanması Cumhuriyet döneminin devletçi politikalarındaki kırılmanın açık bir ifadesidir. Öte yandan Sümerbank binasının önünde yer alan anıtlar ve meydanla kurduğu mütevazı ilişkiden farklı olarak Ulus İşhanı meydanı çevrelemekte, anıt için adeta bir arka plan oluşturmaktadır. Ulus İşhanı, inşa edildiği dönemde çevre ölçeğinde yarattığı değişim nedeniyle Akay tarafından (1991) yersizlik bağlamında eleştirilmiştir (Şekil 6).

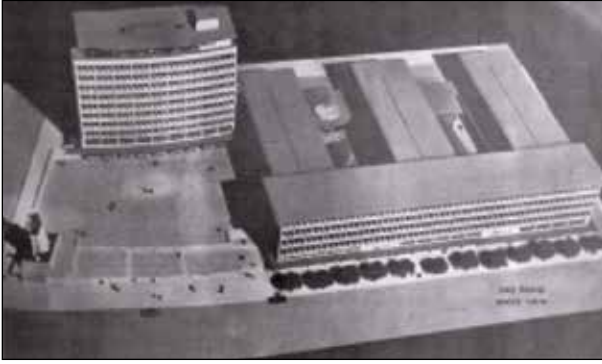
## Emek İşhanı

Emek İşhanı binası, yeni kent merkezi Kızılay'da yer almaktadır. Son yıllarda satış kararı ve cephe düzenlemesi ile gündemde olan yapı inşa edildiği dönemde Türkiye'nin en yüksek yapısı olup Ankaralılar tarafından Gökdelen adıyla anılmaktadır. Emek İşhanı Kızılay Meydanı'yla kurduğu ilişki nedeniyle meydanın en önemli ögesidir. Yarattığı güçlü kütle etkisi binaya "Simge Yapı" olma niteliği kazandırmıştır.

**Kızılay Meydanı:** 150 ha'lık bir alanın 1925 yılında planlanması sonucu kentin gelişme yönü de belirlenmiştir. Jansen Planı'nda bir merkez olarak yer almamasına karşın, 1930'lu yıllarda bakanlık binalarının birbiri ardına inşa edilmesi ile Kızılay'ın bürokratik ve politik bir merkez olarak önem kazanmaya başladığı görülmektedir. Kızılay'da yeni yaşam tarzının temsil edildiği en önemli kamusal mekân bir park olarak düzenlenmiş olan Havuzbaşı'dır. Havuzbaşı, Atatürk Bulvarı boyunca yeni



**Şekil 4.** Ulus İşhanı, meydan ve Ulus Anıtı.  
Kaynak: Cengizkan ve Kılıçkırın, 2009, s. 23.



**Şekil 5.** Ulus İşhanı, üst görünüş.  
Kaynak: Cengizkan ve Kılıçkırın, 2009, s. 25.



**Şekil 6.** Ulus İşhanı, Ulus Anıtı.  
Kaynak: VEKAM Kütüphanesi ve Arşivi, Envanter No: 2548.

meydanlar kurgulamış olan Lörcher Planı'nda Cumhuriyet Meydanı olarak belirlenmiş olan (Cengizkan, 2004), ancak 1927 yılında Kurtuluş Meydanı adını alan (Batman, 2002) kentsel açıklıkla ilişkilendirilmiştir.

Kızılay Meydanı'nda ilk planlı müdahale, 1929 yılında meydana bugünkü adını veren Kızılay Genel Merkezi binasının yapılması ile gerçekleşmiştir. Cumhuriyet'in çağdaş sosyal politikalarının bir sonucu olarak inşa edilen yapı, önünde yer alan park aracılığıyla meydanla bütünleşmiş ve meydanı tanımlamıştır. Yapının tamamlanmasının ardından Havuzbaşı Kızılay Parkı, meydan Kızılay Meydanı, Yenişehir ise Kızılay olarak anılmaya başlamıştır (Sahil, 1990).

Süreç içinde başta alışveriş ve kültür olmak üzere pek çok kullanımın Kızılay'da yer seçmesiyle Kızılay'ın 1950'li yıllarda yeni kent merkezi hâline geldiği görülmektedir. Dönemde politik birçok eyleme ev sahipliği yapan Kızılay Meydanı'nın adı 1960 yılında Hürriyet Meydanı olarak değiştirilmiş,<sup>10</sup> ancak meydan Kızılay Meydanı olarak anılmaya devam etmiştir.

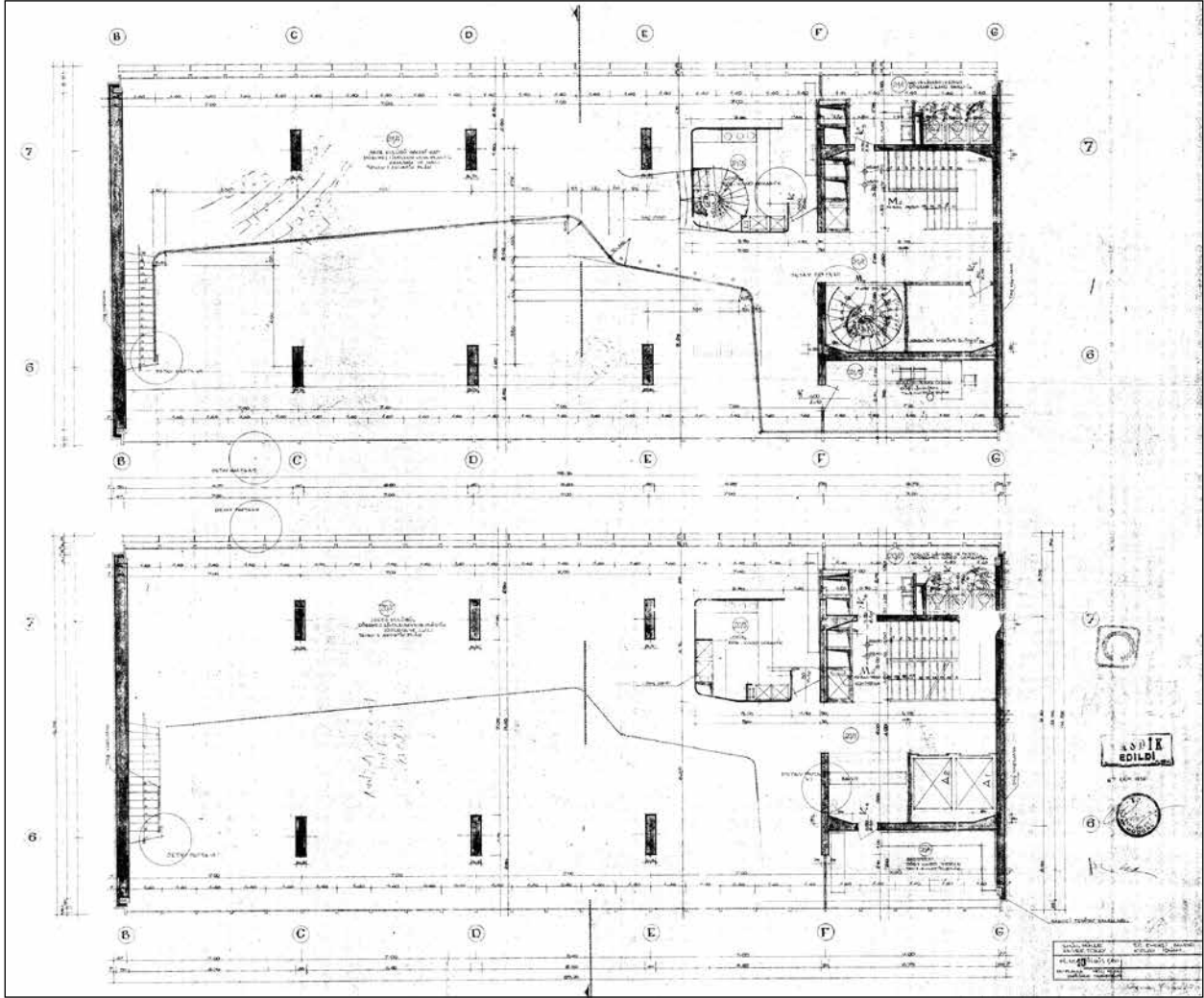
Kızılay Meydanı'nda ikinci planlı müdahale Emek İşhanı binasının yapılmasıyla yaşanmıştır. Emek İşhanı'nın inşa edilmesiyle meydan tanımlanmış, yapının etkileyici ölçeği hem meydana hem kente farklı bir imge kazandırmıştır. Yapıldığı dönemde içinde yer aldığı konut dokusuyla, kentin en önemli açık alanı olan Güvenpark'la ve Kızılay Meydanı'yla kurduğu gerilimli ölçek ilişkisi, yapının simgesel bir tanım kazanmasına yol açmıştır.

**Emek İşhanı'nın Yapısal Özellikleri:** Uysal tarafından aktarıldığına göre (2008) Emek İnşaat tarafından inşa edilen Emek İşhanı'nın bulunduğu arsa 1951 yılında Emekli Sandığı tarafından satın alınmıştır. Arsada bir dönemin önemli konut yapılarından Kuleli Ev bulunmaktadır. Bu yapının kısa süre sonra yıkılmasının ardından yanındaki arsa ile birlikte elde edilen büyük arsaya inşaat yapma fikri sandık yönetim kurulu tarafından hayata geçirilmiş, arsada inşaat izni dört kat olmasına rağmen belediye ile yazışma yapılarak kat artırımı talep edilmiştir. Arsada önce otel yapılması düşünülmüş, sonrasında Ankara'nın 10 yatırımcısına yazı yollanarak arsada ne görmek istedikleri sorulmuştur. Gelen cevaplar çoğunlukla ticari ve sosyal mekânları da içeren bir büro binası yönünde olmuştur. Yapının projelerinin, sekiz mimarlık ofisine yapılan çağrı sonunda, sınırlı bir yarışma ile elde

<sup>10</sup> Kızılay Meydanı, 1960.

edildiği bilinmektedir. Yarışmayı kazanan isimler Enver Tokay ve İlhan Tayman'dır.<sup>11</sup> İçinde bir sinema olan ilk proje 1957 yılında hazırlanmış, 1959 yılına tarihlenen ikinci projeye göre inşa edilen yapı 1965 yılında tamamlanmıştır (Uysal, 2008). Emek İşhanı binası biri yüksek, biri alçak olmak üzere iki prizmatik kütlede oluşmaktadır.

Yüksek kütlede büro birimleri ve teras kat ve bu katla düşeyde ilişkilendirilmiş galeri katlı bir gece kulübü çözülmüş, alçak kütlede ise bir büyük mağaza ve teras katta bir kafeterya düzenlenmiştir. Türkiye'ye brüt beton ve perde duvar teknolojisini getirmiş olan Emek İşhanı zemin üstünde toplam 22 katlı olarak inşa edilmiştir.<sup>12</sup> Yapıda



Şekil 7. Emek İşhanı, galeri katlı gece kulübü planı.

Kaynak: Çankaya Belediyesi Arşivi.

11 Yarışma ekip olarak kazanılmasına karşın yapının dosyasında yer alan projelerde sadece Enver Tokay'ın imzası vardır.

12 Emek İşhanı'nın temelden başlayarak (0) kotuna kadar kaba inşaatı, yurt dışından getirilen uzmanların denetiminde Türk işçileriyle tamamlanmıştır. 1962 yılında Dykerhoff und Widmann Şirketi, Emek İnşaat ortaklığından ayrılmış ve teknik elemanlarını da çekmiştir. Kızılay Derneği Emek İnşaat'a ortak olmuş, zemin seviyesinde kalmış bulunan kaba inşaat yeni atanan idari ve teknik Türk elemanlarla 1962 yılından itibaren yeniden başlamış ve zemin üstünde mevcut 22 kat bitirilmiştir. Yüksek kütlede Atatürk Bulvarı cephesinde üç adet 20 kişilik 3 m/sn hızla çalışan grup asansörü yapılmış, Karanfil Sokak cephesine bir adet 18 kişilik, 1 m/sn hızlı kişi ve yük asansörü bir adet 750 kg yük taşıyacak kapasitede 0.65 m/sn hızlı yük ve bir adet dört kişilik servis asansörü monte edilmiştir. Mağaza kütlede katlar arasında iniş ve çıkışı sağlamak için altı adet yürüyen merdiven kurulmuştur (Kızılay Emek İşhanı, 2006)

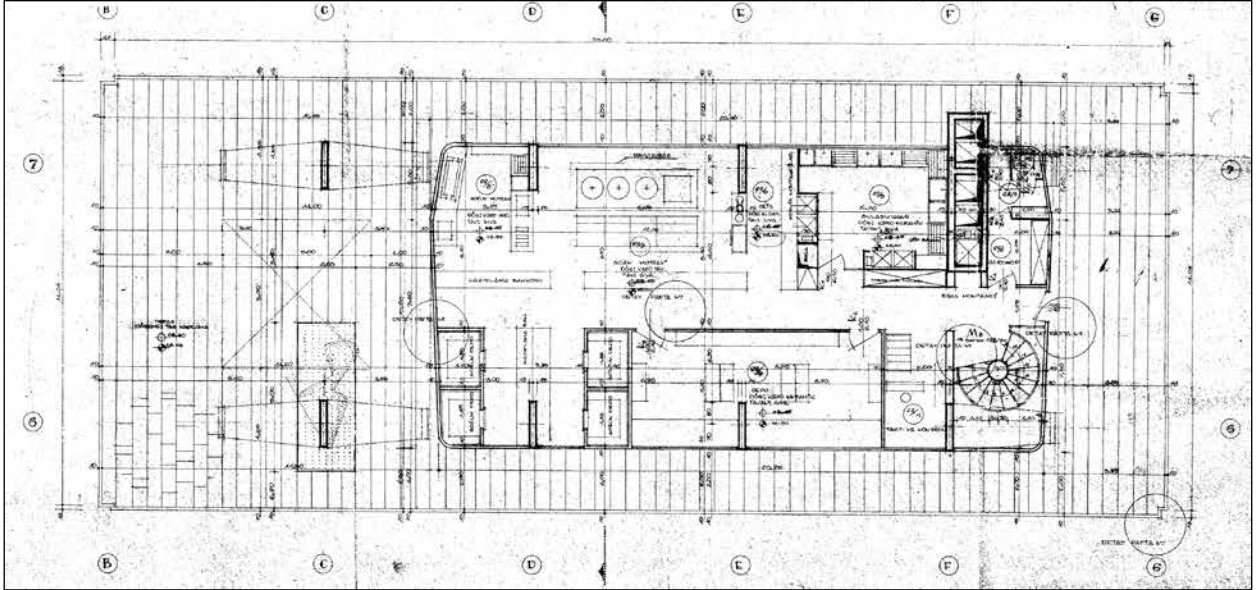


yüksek kütle alçak kütlelerin üzerinden yükselmekte, üç bodrum kat, zemin kat, birinci kat, ikinci kat ve teras kat olmak üzere yedi katta yüksek ve alçak kütle ortaklaşmakta, yüksek kütle zemin üstünde beşinci kattan başlayarak bağımsız hâle gelmektedir. Alçak ve yüksek kütlelerin bir arada oldukları birinci bodrum kat, zemin kat, birinci kat ve ikinci kat mağaza kullanımına, teras kat ise kafeterya kullanımına ayrılmıştır.

İşhanı/büro ve mağaza çoklu kullanımının bir örneği olarak projelendirilen yapıda esas olarak büro kullanımlarına ayrılmış olan yüksek kütle, teras katın geriye çekilmesiyle elde edilen bir teras ve eğrisel bir üst örtü ile sonlanmıştır. Teras katta mutfak, depolar ve işçi yemekhanesi gibi mekânlar düzenlenmiş, teras katın dairesel bir merdivenle gece kulübünün galeri katı ile ilişkilenebilir. Bu şekilde birbirleriyle ilişkilenen gece kulübü, galeri katı ve teras kat ile bağımsız bir sosyal mekân elde edilmiştir.<sup>13</sup> Atatürk Bulvarı'ndan ayrı bir girişle erişilebilen yüksek kütlelerin cepheleri kuzey ve

güney yönlerde şeffaf olarak tasarlanmış, doğu ve batı yönlerde ise sağır bırakılmıştır. Bulvar'la ilişkilenen sağır cephede asansörler ve merdiven kovası yer almaktadır (Şekil 7, Şekil 8).

Mağaza kullanımına ayrılmış olan alçak kütle yüksek kütle ile ortaklaşan üç bodrum kat, zemin kat, birinci kat, ikinci kat ve teras kat olmak üzere zemin üstünde dört katlı düzenlenmiştir.<sup>14</sup> Yüksek kütlede mağaza içinden merdiven ve asansörle erişim sağlanmış, alçak kütlelerin arka cephesinde idari birimler yer almıştır. Teras katta bulunan kafeterya (Set Kafeterya) uzun yıllar Ankara'lılara hizmet etmiş, kentlinin belleğinde önemle yer bulmuş ve pek çok filme sahne olmuş bir mekândır. Mağaza ana girişi Ziya Gökalp Caddesi'nden verilmiş ancak giriş geriye çekilerek Bulvar üzerinden bir açıklıkla giriş erişim sağlanmıştır. Alçak kütlede cepheler doğu ve batı yönlerinde şeffaf olarak düzenlenmiş, kuzey ve güney yönlerde kütle kısmî şekilde hareketlendirilerek birinci ve ikinci katlarda sağır bırakılmıştır. Sanatçı



**Şekil 8:** Emek İşhanı, teras kat planı.

Kaynak: Çankaya Belediyesi Arşivi.

13 Gece kulübünün sonradan Emekli Sandığı mensuplarını ağırlayan Emekliler Lokaline dönüştürüldüğü düşünülmektedir.

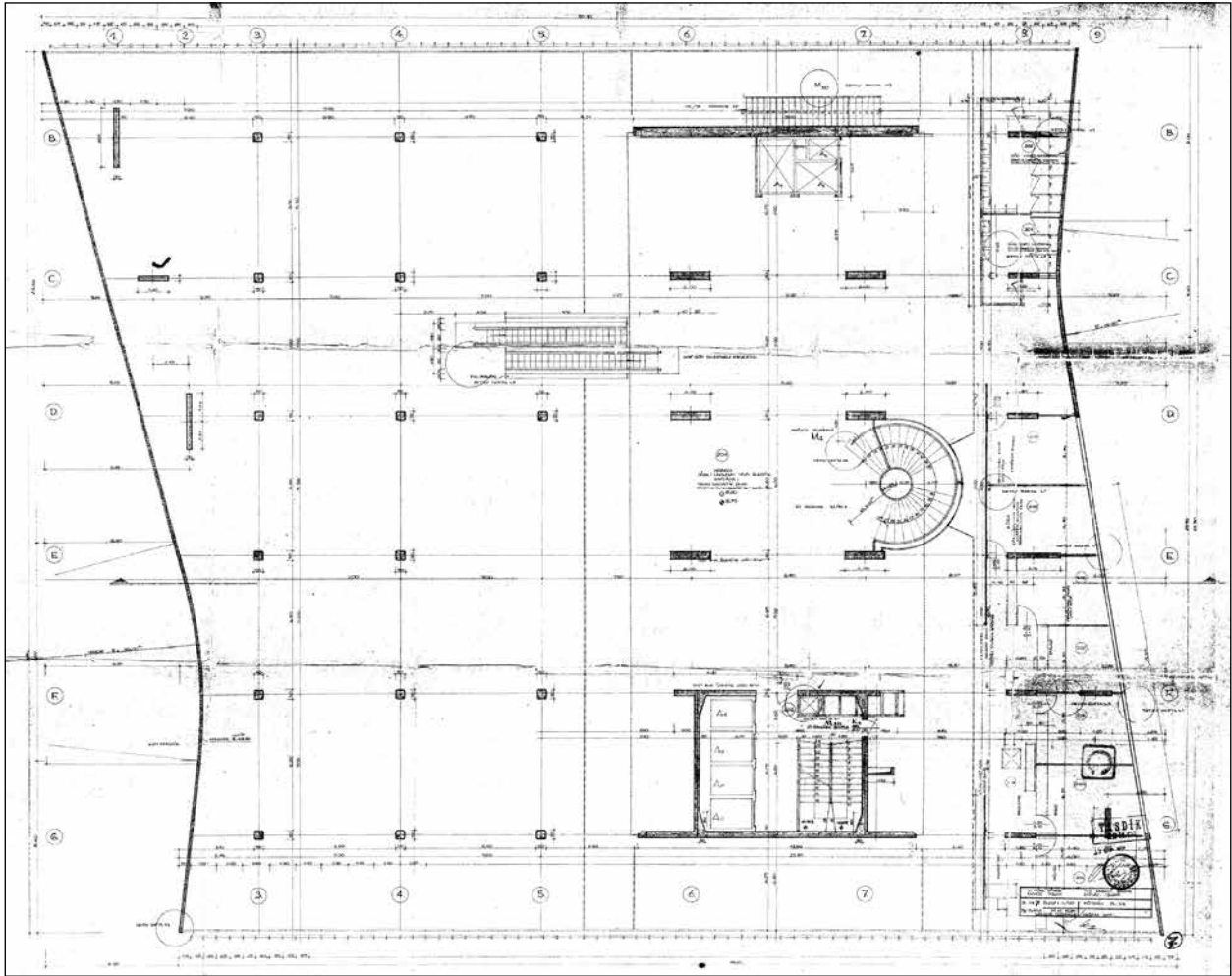
14 Dönem fotoğraflarında bu kütlede Gima Mağazası, zemin katta bir banka şubesi, bir alışveriş birimi ve PTT bulunmaktadır. Yapının zemin kat planına ulaşamamış olmasına rağmen alçak kütlede Gima Mağazası girişinin geriye çekilerek düzenlenmesiyle Ziya Gökalp Caddesi ve Bulvar'la ilişkili çeşitli birimler elde edildiği düşünülmektedir.

Kuzgun Acar'ın gerçekleştirdiği Türkiye rölyefi kütenin ön cephesine yerleştirilmiş, bu rölyef uzun yıllar yapıyla özdeşleşmiştir<sup>15</sup> (Şekil 9, Şekil 10).

Emek İşhanı, yüksek ve alçak iki kütenin birbirleriyle kurdukları ilişkiye yönelik çözüm önerileri nedeniyle önemli bir yapıdır. Yapıyı oluşturan iki kütenin sağır cepheleri betonarme perde duvar, şeffaf cepheleri ise strüktürden bağımsız alüminyum- cam giydirme cephe

sistemi ile düzenlenmiş olup, yapı bu yanıyla teknolojik açıdan da öncü bir rol üstlenmiştir (Şekil 11).

**Gima Mağazası:** Emek İşhanı'nın bir diğer önemi alçak kütlede yer alan "Gima Mağazası" nedeniyledir. Gima, 30 Mayıs 1956 tarihinde sermayesinin %50'sini devletin, %50'sini özel sektörün oluşturduğu iktisadi teşebbüs olarak kurulmuş, kuruluş amacı, temel gıda ve ihtiyaç mallarını üretim yerlerinden satın alarak ve tedarik ederek



Şekil 9. Emek İşhanı, mağaza kat planı.

Kaynak: Çankaya Belediyesi Arşivi.

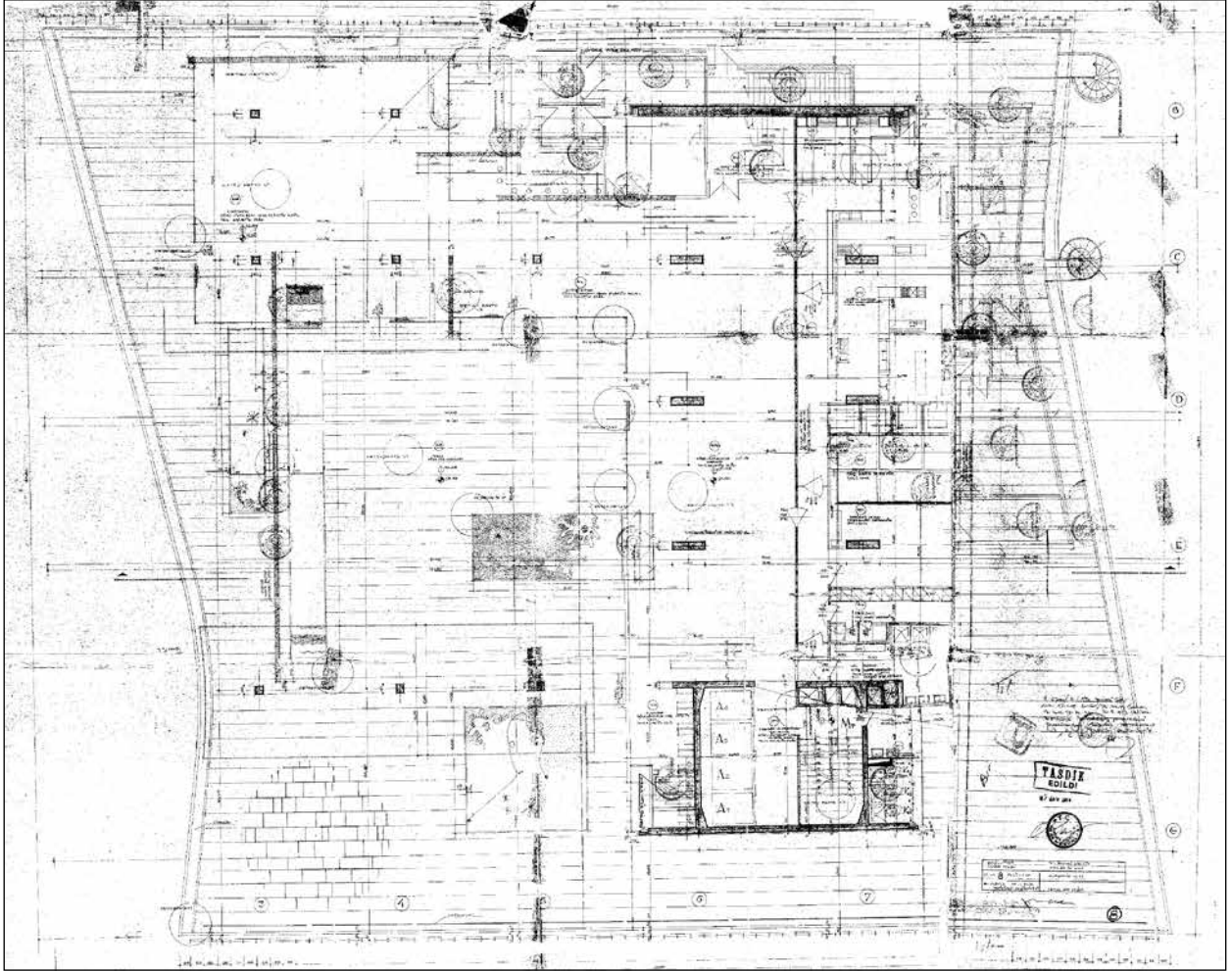
15 Anadolu'nun çoraklaşma sonucu kaybettiği toprakları ifade etmek üzere 1966 yılında yapılan büyük boyutlu metal Türkiye rölyefi 1967 yılında binaya yerleştirilmiş, 1974 yılında sanat dünyasının itirazlarına karşın yerinden sökülmüş, dokuz yıl sonra Büyükşehir Belediyesi tarafından araştırıldığında rölyefin parçalanarak bir depoya konulduğu ve hurdacıya satıldığı anlaşılmıştır (Polat, 2016).



tüketiciye uygun fiyatlarla ulaştırmak biçiminde belirlenmiştir. Usal'a göre (2014) Gima'nın Emek İşhanı'nın alçak kütlesinde yer alması, mağazanın farklı bir şekilde algılanmasını ve değer görmesini sağlamıştır. 1967 yılında açılan mağazanın içerisinde gıda, konfeksiyon, parfümeri, beyaz eşya, ev tekstili, halı, mobilya, mutfak eşyası gibi bölümler yer almaktadır. Gima, o dönemde yenilikçi bir yaklaşımla ele alınarak paketli ürünler için raf ve sergileme elemanları tasarımının standartlaşmasında öncü olmuş, her sosyal kesimden kadının, özellikle gıda ve çeyiz gibi ürünlerin alımında bireysel tercihlerini gerçekleştirbildiği, yeni ürünleri bulabildiği, buluşmak için kullandığı sosyal bir mekân hâline gelmiştir (Şekil 12, Şekil 13).

## Sonuç

1950-1960 yılları arasını "özel sektör" ağırlıklı ekonomik politikaların benimsendiği ve "Amerikanlaşma" olarak ifade edilebilecek toplumsal yaklaşımların hayata geçirildiği bir dönem olarak tanımlamak mümkündür. Türkiye'nin İkinci Dünya Savaşı sonrasında Batı Bloku içinde yer alması ve Amerika ile kurduğu yeni ilişkiler ekonomik ve toplumsal açıdan yaşanan değişimin en önemli belirleyicisi olmuştur. Değişimin etkileri ise en açık biçimde öncelikle kentlerde, yapı yapma pratiklerinde, yapı malzemelerinde, yapı teknolojilerinde ve mimarlık ürünlerinde ortaya çıkmıştır.



Şekil 10. Emek İşhanı, teras kat /(Set) kafeterya planı.

Kaynak: Çankaya Belediyesi Arşivi.

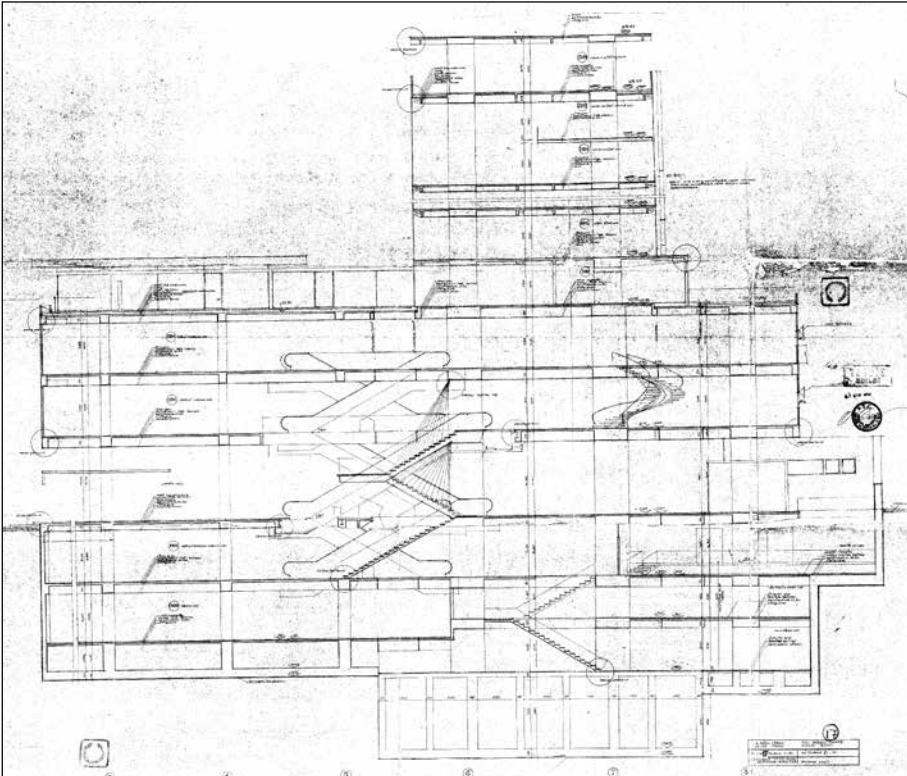


Şekil 11. Emek İşhanı ve Kızılay Meydanı.

Kaynak: VEKAM Kütüphanesi ve Arşivi, Envanter No: 2569.

Dönemde tüm büyük kentlerde yaşanan gecekondulaşma için çözümleyici tedbirler alınması ikincil kaldığı için kentlerin çeperlerinde oluşan gecekondu bölgeleri ile hâlen güncel bir tartışma alanı olan mekânsal ayrışma yaşanmaya başlanmış, mimarlık etkinliğini alt gelir grubu için konut tasarımından koparan bu durum nitelikli konut üretimini kooperatiflere ve orta ve üst gelir grubundan kullanıcılara ait kılmıştır. Öte yandan kentlerde yeni konut üretim modeli olarak ortaya çıkan yapsatçılık mimarlık etkinliğini sınırlamış, niteliksiz konut uygulamalarına neden olarak kentlerin çehresini hızla değiştirmiştir. Dönemde plansız bir şekilde gerçekleştirilen imar hareketleri özellikle İstanbul ve Ankara gibi kentlerde geri dönülemez tahribatlara yol açmıştır.

Kentlerde yaşanan tüm bu olumsuzluklara karşın 1950-1960 yılları arasında mimarlık ortamı açısından pek çok düzenlemenin yapıldığı, mimarlık yarışmalarının nitelikli yapı üretimi için teşvik edildiği, değişen ekonomik ve toplumsal koşulların mimarlık üretimini çeşitlendirdiği, yeni teknolojilerin ve yeni malzemelerin denendiği bir dönem olarak özetlemek mümkündür. Dönemde serbest mimarlık düşüncelerinin geliştiği, mimarlık alanının yabancı yayınlarla ve kaynaklarla beslendiği, mimarlık



Şekil 12. Emek İşhanı, (Gima) mağaza kesiti.

Kaynak: Çankaya Belediyesi Arşivi.





**Şekil 13.** Emek İşhanı, (Gima) mağaza girişi.

Kaynak: SALT Araştırma, Yusuf Taktak Arşivi.

ürünlerinin uluslararası ilkeler ile biçimlendiği gözlenmektedir. Dönemin mimarlık açısından en belirleyici yanı büro/ işhanı yapıları, blok konutlar ve toplu konutlar, lüks konutlar ve villalar, oteller, kültür ve eğlence yapıları, mağazalar, bankalar ve banka şubeleri gibi yeni yapı türlerine olanak sağlamış olmasıdır.

Ulus İşhanı ve Emek İşhanı yeni kullanım önerileri ile dönemde projelendirilmiş iki önemli yapıdır. Her iki yapının ortaklaştığı en önemli yan Emekli Sandığı bünyesinde kurulmuş olan Emek İnşaat tarafından gerçekleştirilmiş olmalarıdır. Ulus İşhanı kapsamlı bir ulusal

yarışmaya konu olmuşken, Emek İşhanı projeleri davetli bir yarışma sonucunda elde edilmiştir. Kentte önemli iki meydanla ilişkilenen her iki yapı da inşa edildikleri dönemde yükseklikleri ile yer aldıkları çevreyi etkilemiş, değiştirmiş ve dönüştürmüştür. Yine her iki yapının kullanılan teknolojiler ve malzeme özellikleri açısından yenilikçi arayışların aktarıldığı örnekler olduklarını söylemek mümkündür. Ayrıca her iki yapının dönemde yaygın biçimde görülen sanatçı dokunuşlarına konu olduklarını da belirtmek gerekmektedir.

Uluslararası mimarlık ilkeleriyle biçimlenmiş olan yapılar farklı yüksekliklerde prizmatik kütlelerden oluşmuş, yüksek kütleler dönem yapılarında sıklıkla görülen teras kat ve eğrisel bir üst örtü ile bitirilmiştir. Ulus İşhanı yedi kütlelerden oluşan bir yapı grubu olarak ele alınmış, kütlelerin avlularla, meydanla ve yollarla kurdukları ilişkiler ile bir kentsel çevre yaratılmıştır. İki kütle olarak ele alınan Emek İşhanı yer aldığı çevrede gerilimli bir ölçek ilişkisi yaratarak simgesel bir yapı özelliği kazanmıştır.

İnşa edildikleri dönemde kentin en yüksek yapıları olarak önemli tartışmalara konu olan her iki yapının da çevrelerine karşı aslında büyük bir duyarlılığa sahip olduklarını ifade etmek gerekmektedir. Ulus İşhanı, Ulus Meydanı'nı öne çıkararak tarifleyen ve arka plan oluşturan yüksek kütleyle rağmen alçak dükkân kütleleriyle insan ölçeğini önemseyen bir yaklaşımla ele alınmış; Emek İşhanı, yüksek kütleli Kızılay Meydanı üzerindeki ezici etkisini alçak mağaza kütleleri ile insan ölçeğine indirmeyi başarmıştır.

Ankara kenti açısından taşıdıkları bunca öneme karşın Ulus İşhanı ve Emek İşhanı binalarının son yıllarda gerek yıkım kararları, gerek satış kararları, gerek cephe yenileme kararları ile kabul edilemez bir biçimde gündem oluşturdukları görülmektedir.<sup>16</sup> Ankara'nın kentsel yaşamına oldukça önemli katkıları olan her iki yapının

<sup>16</sup> Ankara Kültür ve Tabiat Varlıklarını Koruma Kurulunun 10.11.1989 tarihinde ve Ankara Büyükşehir Belediye Meclisi'nin 15.01.1990 tarihinde onaylanmış olduğu Ulus Tarihi Kent Merkezi Koruma İslah İmar Planı bulunmasına rağmen, 16.12.2004 tarihli Belediye Meclisi kararında Ulus Atatürk Heykeli etrafındaki 100.Yıl Çarşısı, Ulus Şehir Çarşısı, Gençlik ve Spor Genel Müdürlüğü ve Anafartalar Çarşısı yıkılarak Atatürk Anıtı'yla bütünleşecek bir kent meydanı oluşturulacak denilmektedir. Bir diğer kararda Anafartalar Caddesi üzerindeki Büyükşehir Belediyesi Binası, Ulus Hali, Modern Çarşı ile birlikte yıkılarak büyük bir otopark ve alışveriş merkezi inşa edilecektir ifadeleri yer almaktadır. (Tunçer, (2018b)) Bu tarihten sonra başlayan süreçte Ulus İşhanı önemli tartışmalara konu olmuştur. Şimdilerde kaderine terk edilmiş olan yapı halen gündemdeki yerini korumaktadır.

Emekli Sandığı Emek İşhanı'nın 1960'lı yılların şartlarında yapılan ve detay sorunları bulunan giydirme cephelerini, yeni malzeme ve teknoloji olanaklarını kullanarak yenilemiş, bu tadilatla cephedeki şeffaf camlar, koyu renkli camlarla değiştirilmiştir. Binanın oranlarına duyarlı kalınmış, ancak renk değişikliğinin yanı sıra, alçak kütledeki cam uygulaması tamamen kaldırılmış ve yüzeydeki derinlik etkisi yok edilmiştir (Özbay, 2012). Emek İşhanı Emekli Sandığı tarafından 2006 yılında Talip Kahraman İnşaat Şirketine 55,5 milyon dolara satılmış, yapı 2015 yılında Kahramanlar İş Merkezi adını alarak kullanımı değiştirilmiştir. Yapının tüm cepheleri yeniden düzenlenmiş, yüksek kütleli cephesi bir reklam panosuna dönüştürülürken alçak kütle çeşitli mağaza kullanımlarıyla farklı bir kimliğe bürünmüştür.



da kentin mekânsal değişiminin ve gelişiminin en yakın tanıkları olduklarını söylemek gerekmektedir. Mimarlık ortamına getirdikleri yenilikler, teknik açıdan üstlendikleri öncü rol, nitelikli mimari çözümleri ile her dönem yeni okumalara konu olmalarının yanı sıra kamusal yaşam açısından önerdikleri yeni kullanım olanakları nedeniyle de her iki yapının sahip oldukları değerleri ve özellikleri ile korunmalarını sağlamak en önemli sorumluluk alanlarımızdan birisi olarak durmaktadır.

### Kaynakça

- Akay, Z. (1991). İki şehrin hikayesi, *Arkitekt*, 1, 52-59.
- Akpınar, İ. (2015). Menderes imar hareketleri Türkleştirme politikalarının bir parçası mıydı? *Arredamento Mimarlık*, 5, 85-90.
- Alkan, A.S. (2009). Bilenler Söylüyor II. A. Cengizkan ve D. Kılıçkiran (Der.) *Yer'in Sesi: Ulus İşhanı'nın Söyledikleri* içinde (ss 103-104). Ankara: Arkadaş Yayınevi.
- Alsaç, O. (1945). Saraçoğlu Mahallesi., *Mimarlık*, 6, 16-21, 30, Ankara
- Alsaç, Ü. (1973). Türk mimarlık düşüncesinin Cumhuriyet devrindeki evrimi. *Mimarlık*, 11-12, 12-25.
- Altan, T.E. (2015) 1950'lerde yeni yaşam, yeni kent ve Rahmi Bediz- Demirtaş Kamçıl Bürosu'nun konut tasarımları. *Arredamento Mimarlık*, 5, 91-96.
- Batuman, B. (2002). Mekân, kimlik ve sosyal çatışma: Cumhuriyet'in kamusal mekânı olarak Kızılay meydanı. G. A. Sargın (Der.), *Ankara'nın Kamusal Yüzleri* içinde (ss. 40-76). İstanbul: İletişim.
- Batur, A. (1983). Cumhuriyet dönemi Türk mimarlığı. M. Belge ve B. Özüakın (Yay. Haz.), *Cumhuriyet Dönemi Türkiye Ansiklopedisi*, V. Cilt içinde( ss.1380-1413). İstanbul: İletişim.
- Bayraktar, N. (2013). Tarihe eş zamanlı tanıklık: Ulus ve Kızılay Meydanları'nın değişim süreci. *Ankara Araştırmaları Dergisi*, 1(1), 20-35.
- Bayraktar, N. (2019). 1950'lerden Ankara'da iki işhanı. T. Elvan Altan ve Sevil Enginsoy (Der.), *İnci Aslanoğlu için bir mimarlık tarihi dizimi* içinde (ss. 1-6) Ankara: ODTÜ Mimarlık Fakültesi Yayınları ve ODTÜ Mimarlık Fakültesi Mezunları Bilgi ve İletişim Derneği.
- Boyacıoğlu, E. (2015). 1950'ler Ankarası'nda sıradışı konut kooperatifleri. *Arredamento Mimarlık*, 5, 102-107.
- Cengizkan, A.(2004). *Ankara'nın ilk planı 1924-25 Lörcher Planı*. Ankara: Arkadaş.
- Cengizkan, A. ve Kılıçkiran, D. (2009). *Yer'in sesi : Ulus İşhanı'nın söyledikleri*. Ankara: Arkadaş.
- Emek İşhanı, galeri katlı gece kulübü planı. (1959). Çankaya Belediyesi Arşivi, Çankaya Belediyesi, Ankara.
- Emek İşhanı, mağaza kat planı. (1959). Çankaya Belediyesi Arşivi , Çankaya Belediyesi, Ankara.
- Emek İşhanı, mağaza kat planı /Set Kafeterya planı. (1959). Çankaya Belediyesi Arşivi , Çankaya Belediyesi, Ankara.
- Emek İşhanı, teras kat planı. (1959). Çankaya Belediyesi Arşivi, Çankaya Belediyesi, Ankara.
- Emek İşhanı, (Gima) mağaza kesiti. (1959). Çankaya Belediyesi Arşivi , Çankaya Belediyesi, Ankara.
- Emek İşhanı, (Gima) mağaza girişi* [fotoğraf]. SALT Araştırma, Yusuf Taktak Arşivi. <https://archives.saltresearch.org/handle/123456789/38723> adresinden erişildi.
- Emek İnşaat. (t.y.). *Emek inşaat Türkiye'de ilk*. Emek İnşaat web sitesinden erişildi: <http://www.emekinsaat.com.tr/contents/tarihce>.
- Emek İşhanı ve Kızılay Meydanı* [fotoğraf].(t.y.). Ankara Fotoğraf, Kartpostal ve Gravür Koleksiyonu (2569), Koç Üniversitesi Vehbi Koç Ankara Araştırmaları ve Uygulama ve Araştırma Merkezi (VEKAM), Ankara.
- Güvenç, G. (Yay. Koor.). (2004). *Yarışmalar Dizini 1930-2004*. Ankara: TMMOB Mimarlar Odası Genel Merkezi ve Mimarlar Odası Ankara Şubesi.
- Kızılay Meydanı Hürriyet Meydanı Oldu. (1960, 25 Ağustos). [Milliyet gazetesi kupürü]. Milliyet, s.1. <http://gazetearsivi.milliyet.com.tr/Arsiv/1960/08/25> adresinden erişildi.
- Kızılay Emek İşhanı. (2006/2-3). *TMH - Türkiye Mühendislik Haberleri*, 442-443, 54-59. <http://www.imo.org.tr/resimler/ekutuphane/pdf/27.pdf> adresinden erişildi.
- Kortan, E. (1971). *Türkiye'de mimarlık hareketleri ve eleştirisi 1950-1960*. Ankara: ODTÜ Mimarlık Fakültesi.
- Madran, E., Ergut T. E. ve Özgönül, N. (2005). Ulus tarihi kent merkezi. *Planlama*, 4, 51-52.
- Özbay, H. (2012). Kızılay Gökdeleni'nin başına gelenler. *Serbest Mimar*, 8, 22-23.
- Özkan, S. (1982). Mimarlığımızın 60 yılı üzerine, *Yeni Boyut*, 114, 1-8.
- Paker, N. ve Uz, F. (2015). Çatışmalar ve uzlaşmalar sahnesi olarak "apartman". *Arredamento Mimarlık*, 5, 96-102.
- Polat, R. (2016). *Kuzgun Acar'ı anımsamak*. SANATATAK web sayfasından erişildi: <http://www.sanataatak.com/view/kuzgun-acari-animsamak>
- Sahil, S. (1990). Başkent Ankara'daki devlet yapılarının kentsel mekânın oluşma sürecindeki yeri. *G.Ü. Mühendislik-Mimarlık Fakültesi Dergisi*, 5(1-2), 65-80.



- Saner, M. (2007). Kamusal alandan seyirlik mekâna: Güvenpark ve Güvenlik Anıtı. C. Bilsel (Ed.), *80. Yılında Cumhuriyetin Türkiye Kültürü* içinde (ss. 41-52). Ankara: TMMOB Mimarlar Odası ve Sanart.
- SGK. (t.y.). *Tarihçe*. Türkiye Cumhuriyeti Sosyal Güvenlik Kurumu web adresinden erişildi: [www.sgk.gov.tr/wps/portal/sgk/tr/kurumsal/kurumumuz/tarihce](http://www.sgk.gov.tr/wps/portal/sgk/tr/kurumsal/kurumumuz/tarihce)
- Sözen, M. (1984). *Cumhuriyet dönemi Türk mimarlığı*. İstanbul: İş Bankası Kültür Yayınları.
- Tapan, M. (1983). Cumhuriyet dönemi Türk mimarlığı. M. Belge ve B. Özüakın (Yay. Haz.), *Cumhuriyet Dönemi Türkiye Ansiklopedisi, V. Cilt* içinde (ss.1423-1424). İstanbul: İletişim.
- Tunçer, M. (2018b). Ankara tarihi kent dokusunun planlanması ve dönüşümü. [https://www.academia.edu/17255041/Ankara\\_Tarihi\\_Kent\\_Dokusunun\\_Planlanması](https://www.academia.edu/17255041/Ankara_Tarihi_Kent_Dokusunun_Planlanması) adresinden erişildi.
- Tunçer, M. (2018a). Yıkmanın Anafartalar Çarşısı'nı, Ulus İşhanı'nı, Ankara Hali'ni..., <https://www.arkitera.com/gorus/yikmayin-anafartalar-carsisini-ulus-ishanini-ankara-halini/> adresinden erişildi.
- Ulus Meydanı İşhanı. (t.y.). T.M.M.O.B. web sayfasından erişildi: [www.mimarlarodasiankara.org/index.php?Did=1478](http://www.mimarlarodasiankara.org/index.php?Did=1478)
- Ulus Meydanı, Ulus İşhanı* [fotoğraf].(t.y.). Ankara Fotoğraf, Kartpostal ve Gravür Koleksiyonu (2548), Koç Üniversitesi Vehbi Koç Ankara Araştırmaları ve Uygulama ve Araştırma Merkezi (VEKAM), Ankara.
- Ural, S. (1974). Türkiye'nin sosyal ekonomisi ve mimarlık 1923-1960. *Mimarlık, 1-2*, 5-53.
- Usal Yalçın, S.S. (2014). 1960'larda bir departmanlı mağaza tasarımının kadınların yaşam tarzı bağlamında incelenmesi: Kızılay Gima. *Mimarlık, 378*, 64-70 .
- Uysal, Y.Y. (2008). Bir zamanların simgesi Emek İşhanı. *Bülten, 63*, 15-17.
- Yavuz, Y. (1973). Cumhuriyet dönemi Ankarasında mimari biçim endişeleri. *Mimarlık, 11-12*, 26-44.

