

Herkesin Öyküsüne Ait Bir İ Mekânın Tarihi: Birtan Kundura, Ankara

The History of an Interior Space in Everyone's Narrative: Birtan Kundura, Ankara

Güliz TAŞDEMİR

Dr., Başkent Üniversitesi, Güzel Sanatlar, Tasarım ve Mimarlık Fakültesi, İ Mimarlık ve Çevre Tasarımı Bölümü, Ankara, Türkiye
Dr., Başkent University, Faculty of Fine Arts, Design and Architecture, Department of Interior Architecture, Ankara, Turkey
gulizoktem@gmail.com
ORCID ID: 0000-0001-8854-2936

DOI: 10.5505/jas.2020.64592

Öz

Ankara bağlamında bu makalenin konusunu Küçükesat bölgesinde yer alan Birtan Kundura oluşturmaktadır. Özgün ve biricik hikayesiyle Birtan Kundura, sosyal tarih perspektifinden transdisipliner bir okuma aracı olarak tarih yazımı ve mimarlık tarihine katkıda bulunmaktadır. Böylelikle resmi tarih yazımında yer almayan öznelerin perspektifinden bağlamsal değerlendirme, dönemsel inceleme ve kentli sözlü tanıklıkları aracılığıyla iç mekânın çeperindeki bir anlatıyı içerir. Çalışmada, Birtan Kundura ve Birtan Ailesi mikro hikâyelerin oluşturucusu olarak sosyal tarih kesitinde yer alan bir kentsel tarih arkeolojisinin parçası olur. Çalışmanın teorik altyapısı, Michel Foucault'ın Archeology of Western Culture (2011), Patrick Nuttgens'in The Story of Architecture (1983), Bernard Tschumi'nin Questions of Space (2004)'ine dayanmaktadır. Çalışmanın yöntemini sözlü tarih metodolojisi oluştururken, bireysel hikâyeler birincil kaynak olarak ele alınmıştır (Perks, R., 1998). Bu anlamda, bütüncül olan tarih anlatısı, alternatif bir yaklaşım çerçevesinde sosyal mekân üretimi ve aktörleri dâhil edilerek yapısal ve anlamsal olarak içeriği derinleştiren bir araca dönüştürülmektedir. Çalışmanın amacı, gündelik alışkanlıkların değişimini, dönüşümünü ve yok oluşunu mekân üzerinden anlatmak, geçmiş ve gelecek zaman dilimlerinde yapısal/anlamsal bakımdan yine mekânın bütüncül anlatıya katkılarını da ele alarak bir değerlendirme yapmaktır. Bu örneğin mekânsal inceleme ile kentin kolektif belleğine katkı sunması hedeflenmektedir.

Anahtar sözcükler: Mikro-anlatı, Sosyal tarih, İ mekân, Birtan Kundura, Kolektif hafıza, Sözlü tarih, Ankara

Abstract

In the context of Ankara, the subject of this article is Birtan Kundura, located in the Küçükesat Region. With its original and unique story, Birtan Kundura contributes to historiography and architectural historiography as a reading tool of the transdisciplinary study through a social history perspective. It, therefore, includes a narrative that lies in the periphery of the interior through the perspective of subjects not included in the official historiography, via contextual evaluation, periodical examination and urban oral testimonies. In this research, 'Birtan Kundura' and Birtan Family are considered as the creators of micro-stories that exist in 'everyone's narratives', making them part of an urban history archaeology in the cross-section of social history. The theoretical framework of the study is founded on Michel Foucault's Archeology of Western Culture (2011), Patrick Nuttgens' The Story of Architecture (1983) and Bernard Tschumi's Questions of Space (2004). The methodology involves oral history, taking its source from individual stories (Perks, R., 1998). In this sense, it transforms the holistic historical narrative into a tool that deepens structural and semantic content through an alternative approach that includes the social: in this case, spatial production and actors. The aim of this article is to present the change, transformation and extinction of daily habits through an interior space, and to make a structural/semantic assessment of the space, which adds value to the holistic narrative, looking at the past and the future.

Keywords: Micro-narrative, Social history, Interior, Birtan Kundura, Collective memory, Oral history, Ankara



Giriş

Bu çalışma, dönemsel olarak Cumhuriyet'in ilan edilişi itibariyle ideolojik ve gündelik olanın inşasına dair radikal dönüşümün, merkez özelliğindeki yeni başkent Ankara'yı ve öznelere, mikro hikâyeler aracılığıyla sosyal mekânın inşası açısından (Lefebvre, 1974, ss. 93-95) konu edinmektedir. Disiplinler ötesi başlık ile tarih anlatısının bütüncül olan aktarıma katkısı 'sosyal tarih' perspektifi ile ele alınmış ve sözlü tarih yöntemi aracılığıyla çalışmada yer almıştır. Bu kapsamda bütüncül olan tarihsel perspektif içinde resmî tarih ve mimarlık tarihinin aktarılış biçimlenmelerinde yer alan sosyal içerik ve kent politikize olan biçimsel düzenini anlamaya yönelik alternatif bir bakış sunumu gerçekleştirilmiştir. Böylelikle sosyal/ekonomik/politik dünya ile maddi kültüre ait veriler bütünü, sosyo-kültürel, tarihsel bir bakış ile ayrılan hikâyeleri, ritüelleri (Kostof ve Cuff, 2008, ss. 19-21) içerme potansiyeli bulunan mekân, tarihin bir sorunsalı olarak 'arkeolojik' incelemeye tabi tutulabilmektedir. Çalışmada, kentin arkeolojik incelemesinde, Michel Foucault'un (1972) biçimsel düzenin kaynağına ilişkin incelemeler kapsamında ele alınabilir bir olgu olarak epistemolojik yöntem ile değerlendirmeler yapılması amaçlanmıştır. Bu değerlendirmenin merkezinde yer alan özneye ait bağımsız olan 'nesnel gerçeklik' ve öznel olan yeniden yorumlama ise sözlü tarih aracılığıyla, konu edildiği mekânı ve özne arasındaki köprü ilişkisini inşa etmektedir. Maddi kültür öğelerinin, bu çalışma aracılığıyla sözlü tarih metodolojisinden faydalanan oluşu, Leland Ferguson'un da belirttiği anlamda sosyal ilişki ve insan eli ile üretilen "insanların arkasında bıraktığı şeylerin" yeniden okunabilmesi ve hafızayı üreten ya da yeniden biçimlendiren bir veri olarak gündeliğin ve dönemin anlaşılmasını sağlamaktadır (Deetz, 1977, s. 66). Bernard Tschumi, *Questions of Space* (2004) adlı çalışmada bütüncül anlatı açısından, hikâyelerin tanımladığı bir mimarlık tarihi anlatısının ve mekânın inşasının gündelik olan ile ilişkili olduğunu belirtmektedir. Böylelikle mimarlık tarihi anlatısının inşasının da kaynak olabileceğini savunur. Böylelikle bu çalışmanın ana malzemesini oluşturan farklı medya temsilleri, dilsel ve görsel aktarımlar aracılığıyla geçmişe ait soyut bileşenler, güncel anlamda yeniden canlandırarak imgeleme, bu savı destekleyici biçimde katkıda bulunabilir.

Çalışmanın bağlamında yer alan Ankara ve Küçükcesat bölgesinde konumlanan Birtan Kundura, bu hafızayı tetikleyici yeni bir inşa aracı olarak metodun parçasını oluşturmaktadır. Bu kapsamda çalışmada, yarı yapılandırılmış sözlü tanıklık ifadesinde, Birtan Ailesi ile görüşme gerçekleştirilerek dönemsel bir arkeolojinin bu çalışmadaki karşılığı mikro perspektifte yer alan hikâye ile aranmaktadır. Sözlü tanıklık, birden fazla anlatının ve bağlamı Ankara üst okumasında gerçekleşen katmanlı hikâyenin, parçayla bütün ilişkisinde yer alan mekânsal temsil ara kesitini bu yolla sunmaktadır. Sözlü tanıklık aracılığıyla gerçekleştirilen görüşmede yer alan sorular, makalenin yazarı tarafından hazırlanan karma metot ile mekânsal temsili ve alışkanlıkları kapsayıcı nitelikte, bireysel yaşam-mekân ilişkisinde hatırlamayı destekleyen sorulardan oluşmuştur (Perks and Thomson, 2016, ss.160-180).

Çalışma, geçmişe ait sosyal verileri toparlayıcı niteliği ve mimarlık tarihinde dışarıda tutulan önelere değinmesi açısından önem arz etmektedir. Böylelikle ölçeği farklılaşan sosyo-mekânsal yapılanmanın aktarımı da ön plana çıkarken saklı hikâyelerin de ortaya çıkması beklenmektedir. Bu anlamda çalışmanın, literatürde yer almayan örnek incelemeler ve sosyal tarih girdisi ile alana katkı sunması beklenmektedir.

'Yer'in Adı: Ankara

Ankara, kentsel gelişimi 'sıfırdan planlanan' bir ideolojik yaklaşımın yapısal temsilini oluşturmaya yönelik 'başkent seçkisi' içinde siyasal ve kültürel bir hedefle toplumun yönetim mekânı olarak öngörülmüş bir model sunmaktadır. Modernleşen yapısal temsil kendisini insan eli ile inşa edilenle görünür kılarken, yaşama biçimi ve bu çalışmanın gündemi olan sosyal tarih ara kesitinde 'modern bireyler' aracılığıyla 'kent soylu olma' öğretisini de içinde barındıran bir çalışmanın sahası olmuştur.

Özellikle kent merkezleri (Ulus ve Yenışehir) dönemsel olarak ayrışmaları ya da ikilikleri ile belirtilen çalışmanın içeriğine radikal biçimde etki etmişlerdir. Çalışmanın dönemi, bu anlamda 1960'lı yıllara denk gelen bir süreç içinde batı-koridoru¹ olarak anılan Ulus-Kızılay eksenli gelişim gösteren alt merkez Küçükcesat bölgesinde (Küçüktaşdemir, 2019) yer almaktadır.

Birtan Kundura, çalışmanın mikro ölçekli örnekleme olarak, kamusal nitelikli bakışı sağlayan bir perspektifi

1 Detaylı okuma için bkz.: Sargın, 2017.



idari merkez niteliğindeki Ankara'nın yapı künyelerinden ayrılan ölçekte ele almayı olanaklı kılmaktadır. Böylelikle çalışmanın ara kesitinde devlet-mimar ya da iç mimar ile kullanıcı (Sargin, 2017, ss. 90-93) arasındaki ilişkiyi alternatif bir aktarı ile sunmak amacıyla sözlü tanıklıklardan yararlanılmıştır. Böylece kentsel, kamusal ve toplumsal ara yüz değişiminin gerçekleşmeye başladığı açık ve liberal ekonomik yönelimli dönemde, kentin farklı alt merkezleri de nüfus oranı artışı ile birlikte gelişim göstermiştir. Bununla birlikte sosyo-ekonomik dönüşümün sebep olduğu kırdan-kente göç olgusu, beraberinde kentin iç ve dış çeperlerinde ayrılan gruplanmaların sahiplenebildiği alan tanımlarında yerleşmeler meydana getirmiştir.

Bu kapsamda Küçükcesat bölgesinde yer alan Birtan Kundura, iç mekânı, tarihi, kullanıcı grubu ile bölge içinde simgesel niteliği bulunan 'herkesin öyküsüne' ait mekânsal örnek incelemesinde yer almaktadır. Ticari canlılığı artıran ve alt merkez niteliğine katkı sağlayan mekânsal oluşum bu anlamda mekânı sosyal aktörlerin varlığı ile incelerken, bölgenin mimari ve sosyal dokusunu çeşitlenen, ayrılan içerikleri ile inceleme şansını da beraberinde sunmaktadır. Bu yol ile herkesin öyküsü içinde, Ankara doğumlu bir ailenin mikro ölçekli anlatısının paylaşılması, sözlü tanıklığın bütüncül kent, bölge ve dönem anlatısına bir katkı olarak ele alınabilir. Bu anlamda hazırlanan sorular, öz yaşam hikâyesi ile başlayan otobiyografik bellek aracılığıyla çocukluk ve yetişkinlik belleğine ait içerik ile çalışılmıştır. Sözlü tarih metodolojisi bu makalenin gündemine dair verileri tarihsel süreç ve güncel bellek zaman dilimi ile buluşturan bir yöntemin malzemesini oluşturmaktadır (Sommer ve Quinlan, 2018, ss. 2-7).

Ankaralı Bir Aile: Birtan Ailesi

Sözlü tarih metodolojisi konu ile özneyi buluşturan bir yöntem olarak, özelleşen, gündelik yaşamın ara kesitini sunarken bir genelleme olanağı ile kolektif olanın açığa çıkarılması anlamında okuyucusuna veri sağlayabilmektedir. Bu kapsamda makalenin ana gündeminde yer alan mikro hikâye, Giovanni Levi'nin de ifade etmekte olduğu birey temelli çoğul bakış ile (Levi, 1992, s. 95) kenti, iç mekânı anlamaya, anlamlandırmaya yönelik bir okuma aracına dönüşmektedir. Bu makalenin ölçeği ise bir konut bloğunun zemin katında yer alan Birtan Kundura ve sosyal bileşenlerine dair mekânın sosyal tarihini,

farklı aktörlerini konu edinir. Birincil kapsamda 'yer'e ait bütüncül tarih anlatısına katkısı ile ailenin hikâyesine indirgenmiş bir mekânsal tarihi kapsar. Buna ek olarak kentin aktörü olan Birtan Ailesi ile sözlü tanıklık yolu ile gerçekleştirilen görüşmeler kapsamında, geçmişe ait fiziksel izler ve eğilimler saptanarak, kamu erkine ait alan deneyiminden ayrılan bir alt okuma yapılmaktadır.

Ankaralı bir aile olan Birtan Ailesi'nin hikâyesi eski şehir, Ulus ve yakın çevresinin tanımlamakta olduğu ve Cumhuriyet'in ilanı ile değişmekte olan Ankara kasabasında başlamaktadır. Bu hikâyenin ana aktörü baba Yılmaz Birtan, 1933 İstanbul doğumludur. İstanbul'da gerçekleşen 'büyük yangın' sonrası Ankara'ya yerleşmeye karar veren ailenin Hamamönü'nde, Tacettin Camii yakın çevresinde kiracı olarak kente yerleştiğini aktaran aile üyeleri, 1938 yılı itibarıyla Bülbül Deresi'nde ikâmet etmeye başlamıştır. Hikâyenin aktörlerinin ikâmet etmekte olduğu bölge, Ankara'da 1920-1960'lı yıllar arasında yoğunluğu artan bir alt kent merkezidir ve 1938 yılı itibarıyla Bülbül Deresi'nde bağ evi yerleşkesinin bulunduğu bölgede dört dönüm arazi sahibi olmak suretiyle ailenin gündelik yaşantısının süregeldiği bir bölge olmuştur. Maliye Memuru olarak görev yapmaya başlayan Yılmaz Birtan, yerel yönetime ait görevlendirilmesi bulunan babası aracılığıyla, birincil anlamda bedelsiz olan arazi temini ile bölgeye yerleşmiş ve ardından bedelini bu kapsamda ödediklerini belirtmiştir.

Siyasal, hukuki, ideolojik ve toplumsal ilişkilere bağlı yeni mekânsal üretim (Harvey, 2005, ss. 33-34) anlayışında Ankara'ya, mübadele öncesinde kendi arzuları doğrultusunda yerleştiğini belirten aile üyeleri, aile kurucu vasfı ile tanımlamakta olduğu eril yapının sahip olduğu bireysel başarı durumunu 'dil bilme' durumu ile ilişkilendirmiştir. Birtan, Arapça, Farsça ve Türkçe bilen aile kurucusu olan 'dedesini' maliye memuru olarak göreve başladığını aktarırken, Osmanlı İmparatorluğu döneminde geçerli olan bu 'meziyetin' de ayrıca önemine değinmiştir.

Böylelikle ideolojik olarak tanımlanan ailenin günlük yaşantısı ve teolojik izler sunan yerleşme anlatısı, bütüncül olan mimarlık/sosyal tarih anlatısına 'derin etkileri olan tarihsel gerçekliği' (Portelli, 1998, s. 168) ile katkı sunmaktadır. Burada bölgesel olarak ailenin yerleşke hikâyesi içinde var olan 'bağ evi' dokusu, Küçükcesat ve Ankara'nın aksiyel gelişim öyküsünü içermektedir.²

2 Detaylı okuma için bkz.: Küçüktaşdemir, 2019.



Buna ek olarak sosyal dokunun, sosyal tarih ile üst üstelik ilişkisi barındırırken kent ve kentli gözlemi yoğunluklu olarak aktarılmaktadır. Burada gündelik alışkanlıklar, tüketim, üretim dinamikleri ile birlikte değerlendirildiğinde dönemsel olarak toplumsal yaşam biçimi şekillendirici olarak sosyo-ekonomik eğilimler, girdiler dilsel olarak ifade edilmektedir.

Aile üyelerinden Kâmil Birtan, kendisi ile gerçekleştirilen görüşmede geçim sıkıntısı ile ilgili olarak, “karın doyurmak, para kazanmak, hayat idame ettirmek” ifadelerini kullanmıştır. Dönemsel olarak aile yapılanması siyasal yapılanmanın erkek egemenliğindeki özgürleşmiş alanına (Arendt, 1958, ss.159-160), işaret ederken, evsel yaşantı ve eril temsilli ‘aile babası’ figürü örneğinde Yılmaz Birtan ön plana çıkmaktadır. Yılmaz Birtan, 1938 yılı itibarıyla ikâmet etmeye başladıkları bağ evinde, Bülbül Deresi’ne ait yapılaşmanın izlerini tek katlı tipolojik örneklerin oluşturduğunu belirtmiştir.

Evsel yaşama ilişkin aktarımda bölgenin yapısal dönüşümü aktarılırken 1938’li yıllarda yer alan tipolojik doku ile 1960’lı yıllar itibarıyla gözlenen yakın geçmiş, bölgenin yapı stoğu ve sosyal verileri itibarıyla ayrılmaktadır. Ancak, 1938’li yıllarda Bülbülderesi’ne yerleşen ailenin gündelik alışkanlıkları Hamamönü yakın çevresinde süregelmeye devam etmiştir. İkâmet etmekte oldukları evsel yaşantı merkezli aktarımda ise Kâmil Birtan (Kişisel İletişim, Kasım 2018), “kar yağıyor dışarıda... Banyonun camı yok ve yıkanmak zorundayız orada...” ifadesi ile savaş sonrası bir toplum ve kent tahayyülü konusundaki ‘güçlükleri’ tanımlamıştır.

Barbaros Mahallesi, Deliller Tepesi, Küçükesat, Kavaklıdere ve Tunalı Hilmi Caddesi, ailenin kentsel gelişim aksını anlattığı, sosyal yaşantının dönüşüme uğradığı bir kentsel alanı tariflemektedir. Burada yer alan gündelik yaşam alışkanlıklarını çocukluk belleği üzerinden paylaşan aile üyeleri, bölgenin mahalle çocuklarının deneyim alanı olduğuna işaret eder. Bu yaklaşım, Sevgi Soysal’ın *Yürümek* adlı romanında da benzer bir ifade ile Yenişehirli çocukların mahalle çocukları ile fiziksel mübadele alanı olarak karşımıza çıkar. Romanda Soysal aşağıdaki ifadeleri Deliller Tepesi’ni aktarır (Soysal, 2003, ss.19-24).

...Bütün mahalle musluk halkalarının ne işe yarayabileceğini Deliller Tepesi’ndeki oğlanlardan öğrendi. Deliller Tepesine kavgaya gidip dayak yiyerek dönen Yenişehir çocukları, niçin yenildiklerini anlattılar

çünkü. Tepedeki oğlanların parmaklarına musluk halkası geçirip dövüştüklerini. ...

...Kapıcılar çevre köylerden çoktan denkledikleri yorganlarıyla geldiler. Karıları bulgurlarını tarhanalarını, doğmuş ve doğacak çocuklarını nicedir bir silaya hazırlamışlardı.

Yenişehir’e en yakın sırtlara Büyükesat sırtlarına, Deliller Tepesi’ne gecekondular kuruldu.

Gaz tenekelerine dikildi çiçekler. Yenişehir’de yeni çocuklar, kışın ayaklarına mes giyen, kanun zoruyla. On yaşından sonra ilkokula başlatılan çocuklar, yeni sözcüklerle, el kol hareketleriyle. On yaşında ilkokula başlayıp on beş yaşında ilkokuldan ayrıldılar. Yenişehir Mimar Kemal Okulu’nda, her sabah, dersten önce bit arama fasülleri başladı...

Soysal, 1960’lı yıllarda Deliller Tepesi’ni bir gecekondular yerleşkesi olarak tanımlamış, bölgenin yapısal dönüşümüne ve sosyo-ekonomik değişimine dair verdiği bilgileri içeren bu kitabı, bölgenin tipolojik değerlendirmesi için önemli bir kaynaktır.

Kent Arkeolojisinde Yakın Geçmiş: Küçükesat ve Birtan Kundura

Kentin arkeolojisinde yakın geçmiş okuması, Ankara bağlamında dilsel bir çözümlemenin hedefi olarak bir toplumun arşivini yeniden ele almayı hedeflemektedir. Böylelikle, bu makalenin hedefinde yer alan arşiv çözümlemesi elbette ki, Foucault’un deyimleriyle “her yönü ile betimlenemeyecektir” ancak, “daha önce söylenmiş olanların” irdelenebileceği alternatif bir bakış sunmaktadır. Bu anlamda çalışmada Foucault’nun terminolojik bakışı ile arkeoloji, kentin yakın geçmişini takip edebilmeyi olanaklı kılan alternatif anlatıyı destekler. Sözlü tarih metodolojisi de mekânı okunur kılar, insanın varlığını da tarihsel anlatı bütününe sürekliliğinden ayırtmamış olur (Foucault, 1972, s.169).

Bu anlamda Sevgi Soysal’ın da edebi kanon aracılığıyla tasvir ettiği bölgesel ölçek değerlendirmesi, sözlü tarih ışığında genel arşiv sistemi ile temas etmekte olan sorgulayıcı ve “bulmayı arzuladığımız” izleri sunabilir (Foucault, 1972, s.170). Böylelikle geçmişin arzusu, yerini, kaybedilen ve değişen bellek öğelerinin, kent üzerindeki imge karşılıklarına bırakabilir. Birtan Ailesi, yakın geçmiş arkeolojisinin imgesel karşılıklarını bölgesel ölçekte kentsel, fiziksel etmenlerle kurmaya başlamaktadır.



Burada baba Yılmaz Birtan (Şekil 1) “evsel geçimi üstlenen,” “aile babası” figürü olarak ticari hayatına başladığı dönemi aşağıdaki ifadelerle aktarırken fiziksel etmen olarak mekânsal işaretleme ve güzergâh tanımlarından yararlanmaktadır (Şekil 2) (Yılmaz Birtan, Kişisel İletişim, Kasım 2018).



Şekil 1. Kent arkeolojisinin tanınmayan aktörlerinden Yılmaz Birtan, 1940’lar.

Kaynak: Kâmil Birtan Arşivi.

Fethi Bey Durağı’nda şu anda çukurda olan dükkânların olduğu bir bina vardır... Et Balık Kurumu, anahtarıcı. Babam onun arasında bir dükkân var onu tutuyor ve ayakkabı tamirciliğine, erkek ısmarlama ayakkabı üretimine başlıyor. Yedi sene 1964’e kadar bir birikim yapıyor, o birikimle yandaki Pamuk Pasajı’na geliyor. Dükkân kir alıyor, orada birim fiyat iki yüz liraysa buraya beş katı, bin liraya geliyor takriben...

Çocukluk belleği üzerinden dönemin iş kolları tarifi ve ticari arz-talep dengesi, dönemsel olarak ayrışan bir toplumsal harekete dönüşür. Bu kapsamda 1920-1950 yılları arasında gerçekleşen mikro ölçekli birim incelemesinde, Birtan Ailesi’nin kundura tamirinden, üretime geçişi ile bu dengenin artış gösterdiği savı üzerinde durulabilir. Bu anlamda basılı ve görsel arşiv taraması üzerinden de takip edilebilmektedir ki 1920’li yıllar itibarıyla yoğunlaşmakta olan ulus devlet idesi, kendine yeten ve ‘millileşen’ bir modernleşme hareketine yönlendirmektedir. Bu kapsamda tasarruflu yaşam pratiği, kendisini özellikle sınırlı ürün politikası aracılığıyla; örneğin 1942-1946 yılları arasında gerçekleşen karne ile ekmek dağıtımı³ ve şeker, un gibi gıda malzemelerinin de bireysel olarak belirli miktarda temini ile yerleştirmeye başla-



Şekil 2. Et Balık Kurumu önünde bölgenin ticari aktörleri, 1938.

Kaynak: Kâmil Birtan Arşivi.

3 20 Aralık (İlkkânun) 1941 Tarihli Ulus Gazetesi’ndeki bir yazıda “Lüzum olduğu takdirde, ihtiyaç maddelerini aramak bunlara el koymak için hükümete selahiyat verildi” ifadesi yer almaktadır.

miştir. Bunu takip eden tutumluluk fikri de kendisini ideolojik temsilin gündelik yaşam ara kesitinde, eğitim mekânlarında ve kitle tüketim propagandalarında ‘Yerli Malı Haftası’ aracılığıyla görünür kılmıştır.

Birtan Ailesi ve Birtan Kundura’nın ticari ve toplumsal yaşam üzerindeki mikro ölçekli görünüm ve hikâye aktarımı, 1950-1960 yılları arasında gerçekleşen siyasal, ekonomik ve toplumsal ölçekli değişimi ve tek partili siyasal dönemin bitişiyle ayrılan dönemi de içine alır. Bu anlamda serbest pazar ekonomisi, “köylüyü mürefa kılmak” (Keyder, 1985, s. 101) eksenli bir hareketin ana ayağındaki ekonominin insan temelli iş gücü yönelimi, kentlere yığılımı gerçekleştirmiştir. Temel yaşam ihtiyaçlarının karşılanması kapsamında bu yönelim, kent içi iş gücünü, iş kollarını ve tüketim parametrelerine etki eden iç dinamikleri etkilemiştir (Şekil 3, Şekil 4).

Küçükkesat, Birtan Kundura’nın mekânsal tarihçesinin başladığı bölge olarak yer alırken bu dinamikler dolaylı olarak Kâmil Birtan tarafından şu sözler aracılığıyla aktarılmıştır: “...Burada bir yıl ayakkabı tamirciliği ile birlikte yeni ürünün alım satım işine başlıyor. Bakıyor ki yeni alım satım iyi gidiyor. Tamirciliği bırakıyor ve o tarihten belli ben de bir aylıkken ticari yaşamımı sürdürüyor. Elli beş yıldır...”. Böylelikle bölgede çok sayıda kundura

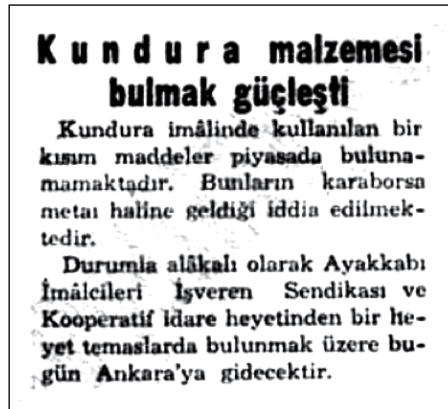
tamiri ve üretimi gerçekleştirilmeye de başlandığını ekleyen Birtan, buradaki dönüşümü ve yeni ekonomik dinamiklerin iş kollarını tariflemeye başlamıştır. Bu tarifi gerçekleştirirken ise yapısal dönüşümün, Yenişehir aksı üzerinden görünür olmaya başlayan, 23/6/1965 tarihli Kat Mülkiyeti Kanunu⁴ ile arsa sahipleri ve müteahhitler işbirliğiyle yapılan inşaatlar aracılığıyla gerçekleştirildiğini aktarmıştır. Kat Mülkiyeti Kanunu hükmüne göre de yapı zemin kotu, ticari veya başka bir amaç ile bağımsız mülkiyet hakkı ile değerlendirilebilecektir; bu değerlendirme kendisini birincil kapsamda Ulus, Yenişehir aksı itibarıyla görünür kılmış, var olan yapı stoku bu anlamda dönüştürülebilmiş, Yenişehir konut stoğu kimliği yerine ticari işlevli bir merkezîyet kazanmaya başlamıştır.

Buna istinaden Küçükkesat’ta yer alan dönüşümdeki paralel yaklaşımda Birtan Ailesi’nin aktarımına göre bağ evlerinden oluşan kentsel doku dönüşüme uğramaya ve yerini çok katlı (üç veya beş katlı olarak belirtilen) yapılar almaya başlamış, zemin kotu ise ticari işlev edinilen bir yatay süreklilik sağlamıştır.

Yapıların yaya erişimini karşılayıcı nitelikli yatay ticari süreklilik, sıfırdan planlanan yeni yapı grubunun tasarımı için çoğul işlev grubunu barındıran bir tipoloji oluşturmaktadır. Birtan Ailesi tarafından, bu yeni tipolo-



Şekil 3. Türkiye’de ayakkabı kullanımı ile ilgili haber kupürü.
Kaynak: Yurdumuzda 2 kişi, 1951.



Şekil 4. Ayakkabı üretim malzemesi yokluğu ile ilgili haber kupürü.
Kaynak: Kundura malzemesi, 1955.

4 Kabul Tarihi 23/06/1965 olan 634 numaralı Kanunun Genel Hükümler bölümünün A bendinde “Kat mülkiyeti ve kat irtifakı: I – Genel kural: Madde 1 – Tamamlanmış bir yapının kat, daire, iş bürosu, dükkân, mağaza, mahzen, depo gibi bölümlerinden ayrı ayrı ve başlı başına kullanılmaya elverişli olanları üzerinde, o gayrimenkulün maliki veya ortak malikleri tarafından, bu Kanun hükümlerine göre, bağımsız mülkiyet hakları kurulabilir.” ifadesi bulunmaktadır.



lojinin bölge sakinlerinin üst gelir grubu insanlar olduğu, bölgede yer alan ticari işlevlerin de bu kişilerin eğilimleri doğrultusunda gruplanmaya başladığı aktarılmıştır. Bu gruplanmaya dair mikro bakış üzerinden değerlendirme içerisinde ‘kunduracılık’ ve diğer meslek kolları konu edilmiş, güncel anlamda zemin kot birimlerindeki dağılımın dönemsel süreç içindeki değişimi niceliksel ifade ile aktarılmıştır. Buna göre Birtan Kundura’nın konumlandığı Küçükcesat Cad. Defne Apartmanı No: 66/B-C ve komşuluk ilişkisi barındırdığı meslek grupları için aşağıdaki ifade aracılığıyla aktarılmıştır (Kamil Birtan, Kişisel İletişim, Kasım 2018).

...Yanımızda Paşabahçe vardı. İki albay emeklisi arkadaş Paşabahçe açtılar. 90’lı yıllarda. Daha önce konfeksiyoncu vardı. Yanımızda Eczanenin olduğu yerde hırdavatçı vardı. Onun köşedeki şu an giyimci olan yerde kahvehane vardı. Burada şey olarak... Çok böyle değişmedi yani... On on beş tane meslek kolu bir dükkânda değişmedi. Bakın bir pastane bir ayakkabıcı şu dükkânda. 1961’den 2019’a kadar iki meslek kolu sadece. Burası dört tane diyebiliriz. Konfeksiyon, tavukçuluk, Paşabahçe bir de kozmetik (Hemen solundaki yapı). Eczanenin olduğu yer, hırdavatçı ve eczane. İki Meslek grubu. Başka yok.

Bu ifade üzerinden de anlaşılabilirliği üzere, bölgede egemen olan iş kolları Ankara’nın dönemsel gelişimini takip eden ‘hızlı tüketme’ pratiğine görece yetişememiştir. Bu pratiğin gelişimini mekânsal tarihçe ile aktaran aile üyeleri, Birtan Kundura’nın faaliyet alanını ve mekânsal ölçekli değişimi dönemlere yayılan bir aktarımla yazar ile paylaşmıştır. Bu anlamda Birtan Kundura’nın kuruluş öyküsü minör ölçekli bir mekânsal oluşumdan, pasajda mülk kiracısı olmaya ve onu takiben bir pastane mekânının (Çilek Pastanesi) kundura satışı amaçlı mülk edinimi ile oluşum göstermiştir.

Defne Apartmanı, 1961 yılında inşa edilmiştir. Yapının zemin kotunda yer alan Birtan Kundura’nın hizmet verdiği dükkân, daha önceden iki kardeş tarafından pastane olarak işletilmiştir (Şekil 5). Pamuk Pasajı’nda kundura tamiri ve üretimi ile ticari faaliyetini sürdürmekte olan Yılmaz Birtan (Kamil Kişisel İletişim, Kasım 2018).

Defne Apartmanı zemin kotunda yer alan iki dükkân bloğundan oluşan pastanenin 1972 yılında birincil (Şekil 6) alanının mülkünü edinmiştir.

...Şimdi bakın, Esat yirmi yıl önce çift yoldu. Arabaların çoğalmasından dolayı tek yöne çevirdiler trafik rahatlasın diye. Köşede Osmanlı Bankası vardı köşede, fırın vardı çok güzel... Yapı ve Kredi Bankası, Emlak Bankası vardı. Burada hamam vardı... İlk müteahhitler kendileri ilettiler, sonra süpermarket oldu; ondan sonra da pastane oldu. Bizim binada da pastane vardı. Çilek pastanesi idi. Burası ilk bina yapıldığı zaman, iki kardeş alıyor burayı. Gördüğünüz bu iki birimi. Kiraya veriyorlar. Çilek Pastanesi olarak birileri kiralayıp açıyor. Sonra 1972 yılında ortağın biri satıyor. İki kız kardeş... Bir hisseyi babam alıyor babam da yanda o zaman kiracı. 1972’de alıyor, 1974’te yapıyor ve taşınıyor.

Defne Apartmanı zemin kot planında yer alan beş dükkânın malikleri sırası ile İshak Şenyurt, Sevinç-Kenan Çelikel, Durmuş Avcı, Kezban-Satılmış Avcı, Lütfi Atak’tır. Maliklerin isim bilgileri imza edilen mülkiyet sözleşmesinin 33. maddesinde yer almıştır. Bu kapsamda Birtan, mülk edinim işlemini gerçekleştirdikten sonra Belediye Başkanlığı’na “2537 Ada, 13 Parselde bulunan dükkânda hazır kundura mağazası için vitrin tadilatı yapmak istiyorum.” ibaresi ile başvuruda bulunmuştur. Bu başvuru ile hazır kunduracığın, kundura tamirinin ve tüketim eğilimlerinin mekânsal karşılığındaki yüzey üzerinden ürünün görünürlüğünü artırıcı ‘vitrin’ düzenlemesi ayrıca dikkat çekmiştir. Özellikle mekânsal ölçekte ‘büyük mağazacılık,’ ‘zincir mağaza’ gibi kavramlar mekânsal düzenlemede yüzeyin tasarımına ve ürünün görünürlüğünü artırmak amacıyla gerçekleştirilen iç mekân uygulamaları da dönemin aktüel medyasından ve mimari yayın yapan basılı malzeme üzerinden takip edilebilir.⁵

Bilginin üretimini gerçekleştirirken bütüncül ölçekte yer alan çözümlenmede, mekânsal ve ürün temelli arz talep dengesi, il yığılması aracılığıyla da takip edilebilmiştir. Birtan’ın ifadesiyle mamul üretimi, Esat Caddesi’ne paralel konumlanan farklı ölçekteki satış birimleri aracılığıyla desteklenirken; kitle erişim araçlarının toplumdaki kulla-

5 Detaylı okuma için bkz. ‘Bir Büyük Mağaza (<http://dergi.mo.org.tr/dergiler/2/184/2407.pdf>) ve ‘Küçük Bir Kuyumcu Mağazası (<http://dergi.mo.org.tr/dergiler/2/269/3769.pdf>).

nımının yaygınlaşmasıyla birlikte bu ölçek değişmiş ve 1970'li yılların ilk yarısından itibaren hazır kunduracılık kent içinde farklı bir alana kaymıştır.

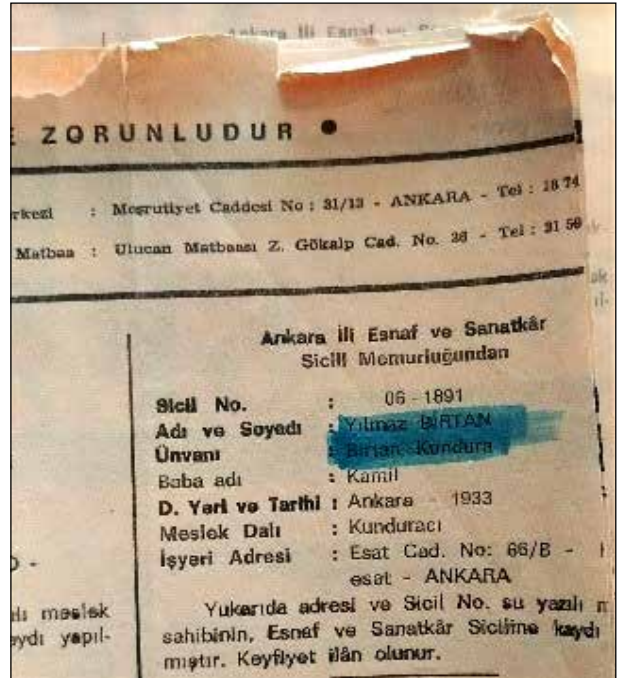
1967 İl Yıllığı'na göre, 'hazır ayakkabı saraciyeye ve imalatçıları' başlığında 254 Özel Kişi, 14 Tüzel Kişi olmak üzere toplamda 268 firma bu alana hizmet etmektedir (Ankara İl Yıllığı, 1967, s. 323). İl yıllığı üzerinden tüketim alışkanlıklarının kunduracılık üzerine yoğunluğu, gündelik alışkanlıklar ile bağlantılı 'gündelik dil' aracılığıyla aşağıdaki ifadelerde aktarılmıştır. Ancak bu okumada gelir ve kullanıcı grubuna yönelik bir katman çözümlemesine karşılık, gündeliğin geleneğine bağlı giyim-kuşam alışkanlıkları da belirtilmiştir. Bu kapsamda geleneğin toplumsal hafızasında İl Yıllığı içerisinde de belirtilen bu ifadeden de anlaşılacağı üzere, Ankara bağlamında toplumsal olan ekonominin tüketim eğilimleri bölgesel olarak ayrılmakta ve farklılık gösteren temsilleri aracılığıyla var olmaktadır:

Erkek ayakkabıları biçimlerine göre birkaç türe ayrılırdı. Çocukların giydiği ayakkabıya 'kuzu güden' denilirdi. Efeler 'yemeni', zeybekler 'cimcime' giyerlerdi. Öteki erkek ayakkabıları ise kelevle Merkup ve Kapçın diye isimler alırlardı. Kadınlar ise 'sarı pabuç' denilen çizmeler, üzeri düğmeli 'mest pabuç' ve 'kaloş potin' giyerlerdir (Ankara İl Yıllığı, 1967, s. 172).



Şekil 5. Birtan Kundura ön cephe isimliği (Aile üyelerince Hamamönü'nde bir grafik zanaatkârı tarafından üretildiği belirtilmiştir).

Kundura tüketim alışkanlıklarının toplumsal hafızasında, kundura ve 'devletçe parasız verilecek giyim eşyası hakkında kanun' düzenlemesi yer almaktadır. Amele, işçi ve hamallar harici nüfusun değişen aylıkları ölçütünde, herkes birer çift kundura ve metrelik kumaşı 1940'lı yıllarda kamu erki teminiyle edinmiştir ("Devletçe Parasız Verilecek", 1942). 1950'li yılların kamu erk yaklaşımında ise Başbakanlık Devlet Personel Dairesi ve Maliye Bakanlığı tarafından belirlenen 'giyecek yardımı', 1954 yılı itibarıyla kendisini ekonomik anlamda liberalleşen ancak devletçi, müdahaleci bir yönelime çevrilen 'yabancı sermaye yatırımları' üzerine yoğunlaştırmıştır. Bu anlamda 1960 yılı itibarıyla ham madde alımında gerçekleşen artış sonucunda kundura üretimi, tüketim dengesinde yer alan arz-talep dengesine bağlı olarak meslek örgütlenmelerinin bölgesel dağılımını oluşturmuş ve böylece 'hususî sermaye'⁶ temelli üretimin de yoğunluk kazandığı farklı medya temsilleri aracılığıyla gözlemlenmiştir ("Hususî sermaye ile" 1962).



Şekil 6. Ticari Sicil Gazetesi'nde yayımlanan Birtan Kundura ilanı.

Kaynak: Ankara İli Esnaf ve Sanatkar, 1984 (Kâmil Birtan Arşivi).

6 Dönem Gazeteleri üzerinden kamu erkine bağlı üretim ve tüketim dengelerinin değişimi, 'mevsimlik kundura' kavramının gündelik dil üzerindeki görünürlüğünü arttırmıştır.



1957'de burada hiçbir şey yok (Esat Caddesi). Kızılay ve Ulus'a belki gücü yetmemiş kiraya, ne olacağını da bilmiyor belki ondan burayı tercih etti. Yokluk var, sermaye yok, aileden destek yok, tamamen kendi çabalarıyla... Deri kösele alıyorsunuz, ilaç alıyorsunuz, çivi alıyorsunuz bir mamul meydana getirip satıyorsunuz. Satılmış olan başka yerden alınmış mamulleri tamir yapıyorsunuz, ökçe kapağı istiyor, işte pençe istiyor... Bunlar hep o zaman zorunlu şeyler. İnsanlar yama yapıp, tamir edip geliyor. Böyle bir anda beş, altı ayakkabı alma şansı yok. Bir tane ayakkabıyla belki bir, iki, üç yıl çıkarıyor. Belki bir yaz bir kış bile yok, tek ayakkabıyla... Kamil Birtan, Kişisel İletişim, Kasım 2018).

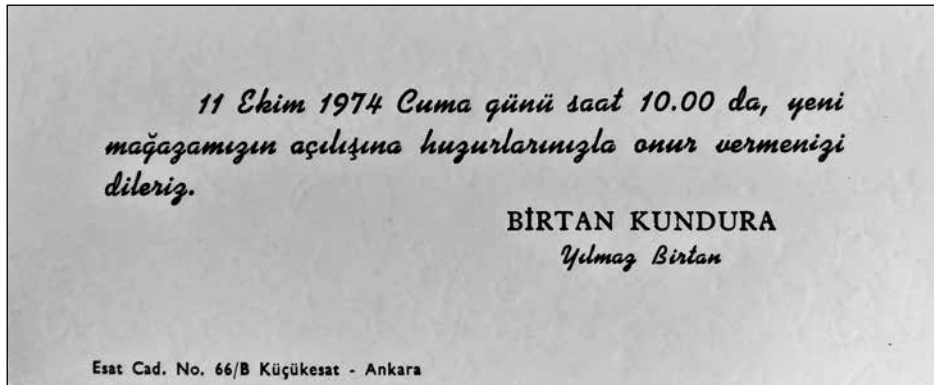
Böylelikle meslek örgütlenmesinin üretim ayağında Esat Caddesi, konut işlevli karma yapı bloklarının düşey düzlemde yükselmekte olduğu, Yenişehir bağlantılı bir alt merkezi tanımlarken Birtan'ın deyimiyle kunduracıların üretim mekânlarını da, yeni bölgesel peyzajı içeren konut yapılarının zemin altı kullanımları oluşturmaktadır. Bu gündem 'Kundura İşçilerinin Sıhhi Durumları' başlığı altında 24.08.1953 tarihli Milliyet Gazetesi ve Birtan Ailesi üyeleri aracılığıyla aktarılmıştır. Yazıda "Şehrimizdeki kundura işçilerinin yüzde 80'inin veremli olduğu ve bu hastalığa yakalananların günden güne arttığı alakalıları tarafından iddia olunmaktadır... Ayakkabıcıların çoğu imalathane şekline getirdikleri evlerinde çalışmaktadırlar. Bu gibi yerler, sağlık bakımından çalışmaya müsait değildir." ifadesi yer almaktadır. 'Ev Sanayii' olarak adlandırılan bu üretim mekânları ve Esat Caddesi'ne paralel konumda yer alması durumu, Birtan'ın dikkat çektiği konulardan birisini oluşturmuş, 1980'li yıllar itibarıyla kentin çeperlerinde yer alan sanayii alanlarına taşındığı aktarılmıştır. 1970'li yıllarda kunduracılığın tüketim

alanlarından önemli bir tanesini oluşturan Yenişehir'de yer alan Sosyal Pasajı, Birtan'ın vurgulamakta olduğu bir tipolojik pasaj örneği olarak yer almış (Küçüktaşdemir, 2018), Yenişehir bağlantısını kurmuştur. Buna ek olarak Defne Apartmanı zemin kotunda yer alan mülk edinimi durumu, Küçükesat'ın alt merkez kimliğini yoğunlaştıran Pamuk Pasajı ile dönemsel zaman diliminde oluşum göstermesi bakımından önemli bir veri olarak kabul edilmiştir.

Ankara'da isim yapan Sosyal Pasajı'nın oralarda kunduracılar vardı. Şimdi imalathaneler genelde Ulus tarafında Hamamönü civarında... Hem perakende yapıyorlar hem toptan yapıp satıyorlar. Babama bir usta çok yardımcı olmuş, babamın yetiştiği birkaç usta var... Bir tanesi, yeni alım-satıma geçerken çok yardımcı olmuş; İstanbul'dan hammaddeleri temin ediyorlar söylediği bir söz "İstanbul'da mal bitmez oğlum, parana göre al-sat gene al; borçlanma, çek yazma, senet yazma, açık hesap çalış, sat gene al..." elli dört sene böyle yaptık... (Kamil Birtan, Kişisel İletişim, Kasım 2018).

Birtan Kundura'nın Yeni Mağazasına Yapısal Bir Bakış

Birtan Ailesi, yeni mağaza açılışını 11 Ekim 1974, Cuma günü kalabalık bir grup ile gerçekleştirmiştir (Şekil 7). Burada açılışa ait bellek yapılanmasında müzik dinleme eylemi ve hafızası beraberinde "dükkâna alınan ilk ürün neydi biliyor musun?" sorusunu getirmiştir. Bu soru makalenin yazarına yöneltilirken, Birtan kendi kişisel arşivinden Yenişehir, Atatürk Bulvarı No: 91/A'da yer alan Seramik Radyo Müessesesi'nden (Ali Üfeli) satın almış olduğu Philips marka radyo faturasını paylaşmıştır (Şekil 8). Satın almaya ilişkin kişisel arşivinden paylaşımı



Şekil 7. Birtan Kundura açılış davetiyesi.

Kaynak: Kamil Birtan Arşivi.

gerçekleştirirken çalışmanın yazarına 1970’li yıllarda radyonun gündelik yaşantı içerisinde kamusal ve evsel yaşantı bağlantısı kurmakta olan bir araç olarak önemine ve varoluşunu takip etmekte oldukları programlara değinmiştir.

Bu paylaşımı ve kitle iletişimi olanaklarını takiben görsel veya yazılı herhangi bir tanıtım ögesine ihtiyaç duyulmadığını, bölge nüfusunun ve Ankara’da farklı güzergâhlardan mağazaya erişim sağlayan kişiler için ‘ürünün kendisinin bir reklam nesnesi’ olduğunu da eklemiştir. Ürün tanıtım nesnesi olarak ayakkabıcılık kapsamında salt olarak vitrinde konumlandırılması planlanmış “Ayakkabılarımız ortopediktir. Reçeteye göre takviye yapılır.” ibaresi Birtan’ın aktarımına (Kamil Birtan, Kişisel İletişim, Kasım 2018) göre ‘Ulus’ta yer alan bir tabelacı’ tarafından hazırlanmıştır (Şekil 9).

Defne Apartmanı’nın zemin kat planında(Şekil 10) görülebilecek olan ve B olarak işaretlenen bölümün ilk olarak daha sonra da diğer bölümün satın alındığını, taban alanlarının aradaki bölmenin kaldırılarak birleştirildiğini belirten Birtan, toplam taban alanının 130 metre kare olduğunu; oturma birimleri haricinde yer alan tüm iç mekân bileşenlerinin Hüseyin Görgülü (Görgülü Tica-

ret) tarafından yerinde imal edildiğini aktarmıştır (Şekil 11, Şekil 12).

Bunlara ek olarak, yapısal elemanlar ile ilişkili yüzey giydirme işlemlerinin de gerçekleştirildiğini aktaran Birtan, iç mekân tarihinin görünürlüğü azalan aktörlerinden ‘alaylı olan’, mobilya ustası ve ‘akademi temelli olmayan’⁷ üretim biçimlerine dikkat çekmiştir. Öyle ki 1989 yılında gerçekleştirilen renovasyon çalışmasının da Görgülü tarafından gerçekleştirildiğini dile getiren Birtan, akademi temelli yetişmiş ‘iç mimarların’ taleplerini karşılayamadığını belirtirken tasarımcı-kullanıcı ikiliğinde ‘kabullerin’ anlaşmazlığa sebep olduğunu aktarmıştır. Böylece burada yaşanan ikiliği Birtan:

Biz hiçbir zaman açık vitrin düzeni istemedik. Bir defa Esat Caddesi evvelden asfalt döşeli değildi; muazzam bir toz oluyordu. Bir de vitrin düzeni çok dikkatli gerçekleştirilmelidir; özellikle mekânın cephesine etki eden doğal gün ışığı sergileme üzerinde tahribat yaratır ki bunu dikkate almak gerekir. Bir çift kunduranın yalnızca tekinin sergilendiği bir alanda renk, malzeme deformasyonları oluşur... (Kişisel İletişim, Kasım 2018), sözleriyle ifade etmiş, ardından “kullanıcı istekleri yerine kendi kabullerini sundular” demiştir.



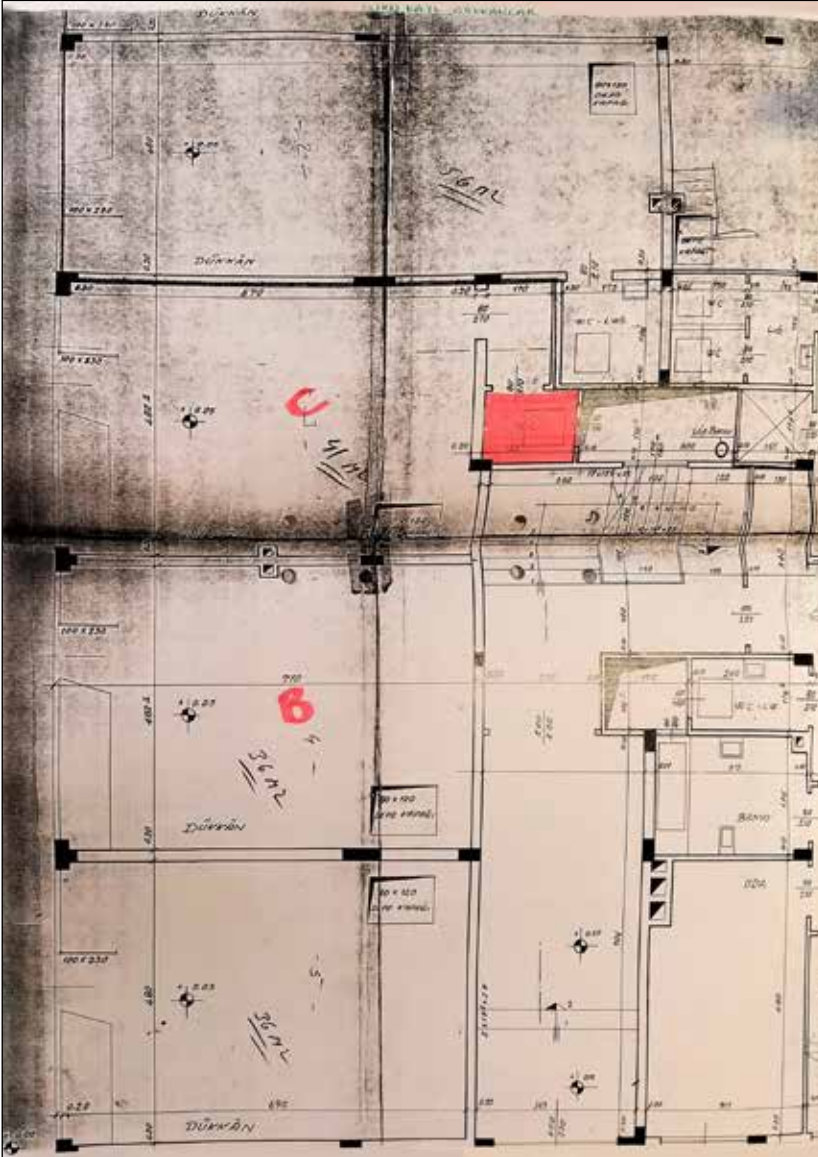
Şekil 8. Radyo Seramik Perakende Satış Müessesesi’nden satın alınan radyonun faturası. Kaynak: Kâmil Birtan Arşivi.

7 Detaylı Okuma İçin bkz.: Gürel, 2014, ss. 21-26.



Şekil 9. Birtan Kundura vitrininde yer alan tabela.
Kaynak: Kâmil Birtan Arşivi.

Mekânsal düzenleme bir birim üzerinden değerlendirirken sergileme, depolama, ürün deneme alanları oluşturulmuştur. Bunlara ek olarak sergileme üniteleri düşey düzlemde yer alan ve figür zemin ilişkisinde leke tanımlı renk seçkisi ile konumlandırılmıştır. Bu anlamda renk, mekânsal donatı ve biçimsel yaklaşımla iç mekân, kentlilerin ortaklaşan hikâyelerini barındıran, tekil ölçekli bir tercihe bağlı kullanıcı ve uygulama kararlarını tanımlamaktadır. Bu karar mekanizması iç mekânın biçimlenişinde kolektif eğilimlerin bir parçası özelliğindedir. Ancak, 1950'li yılların ikinci yarısında yer alan Amerikan



Şekil 10. Defne Apartmanı Zemin Kat Planı, Ada 2527/Parsel No 13.
Kaynak: Kamil Birtan Arşivi.



Şekil 11. İç cephe elemanlarında bitiş örnekleri; 1970'li yıllara ait bir iç mekân görünümü.

Kaynak: Kâmil Birtan Arşivi.



Şekil 12. 1970'li yıllarda cephe sergilemesi.

Kaynak: Kâmil Birtan Arşivi.

etkisi kendisini iç mekân pratiğinde malzeme üzerinden görünür kılarken Birtan Kundura'da yer alan mekânsal donatılar masif ahşap kullanımı ile milli/batılı ikiliğindeki bir ekonomik düzeyde, yerli bir üretimin izlerini sunmakta ve desteklemektedir. Böylelikle iç mekânda yer alan düzlemsel öğelerin, malzeme kullanımının incelemesini de olanaklı kılan araca dönüşmektedir.

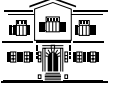
Mekânın girişi ortalanmıştı ve iki vitrinden oluşuyordu. O zaman Hüseyin Görgülü'ye yaptırdık. Bu adamcağız Mine Mağazaları, Erol Kundura'nın hep dekorasyonunu yapmıştır. Hep mağaza iç mekânı üzerine çalışmıştır; ev değil... Mobilya da üretiyor. Tavan imalatını da o yapmıştır. Koltukları biz başka bir yerden almıştık. Eskiden şurada bir kapımız ve odamız vardı... Rafları buraya çevirin bu duvar boştu. Burada puflarımız vardı ve kutu göremezdiniz. Kutular hep o oda gibi yerde, içerdedi. Kolondan itibaren bir oda oluşturmuştuk. Deneme alanı mekânın ortasındaydı. Duvar fasaritti... Yer malzemesi ise dökme mozaikti... (Kamil Birtan, Kişisel İletişim, Kasım 2018).

Dönemsel olarak gerçekleştirilen arşiv taramasında zeminde kullanılan dökme mozaığın genel olarak mekânsal kullanımı fazla olan alanlarda yekpare bir zemin oluşturmak amacıyla kullanıldığı görülmüştür. Buna karşılık mobilya ölçeğindeki tasarım kararları, kavramsal olarak renovasyon öncesi ve sonrası iki ayrı döneme ayrılabilir. Buna göre aşağıda yer alan duvar yüzeyi depolama ve sergileme birimlerinden de gözlemlenebileceği gibi, 1960'lı yılların ikinci yarısında yer alan sergileme elemanı, duvar düzlemi üzeri uygu-

laması ile sergileme fonksiyonunu karşılamıştır. 1980'li yıllarda var olan mülkün komşusu olan ikincil mülkün de Birtan Ailesi tarafından satın alınması ile gerçekleşen taban alanındaki büyüme, yeni bir iç mekân çalışmasını gerektirmiştir. Bu çalışmada, işlevsellik amacıyla duvar yüzeyleri yeni bir iç cephe sergileme ünitesi olarak düşünülmüştür. Böylece düşey yapı elemanları içerisinde yer alan ahşap yatay kayıt ve dikmeler iç cephe içerisinde bir grid sistemi yaratmıştır. Bu grid sistemi içerisinde dolu-boş ilişkisi tanımlayan ve duvar yüzeyi ile birlikte çalışan nişler, özelleşmiş sergileme alanlarını oluşturmuştur (Şekil 13, Şekil 14).

Mobilya Ustası Hüseyin Görgülü tarafından gerçekleştirilen iç mekân müdahaleleri, iki mağaza biriminin birleştirilmesi yoluyla zemin ve zemin altı kotta yer alan bütüncül birimi tanımlamıştır. Zemin ve zemin altı kot ile ilişkiyi sağlayan düşey sirkülasyon aracı strüktürel olarak limon kiriş taşıyıcılı, çelik malzeme ile üretilmiş, basamak üzeri halı kaplama ile tamamlanmıştır. Küpeşte ise plastik esaslı bir malzeme ile bitirilmiştir.

Bu çalışma aracılığıyla bir zanaatkâr ustası olarak adlandırılan kimsenin, iç mimarlık mesleği içerisindeki yaklaşımı, akademik literatür içerisinde yer almayan 'yeni bir dekoratör zümresi' (Gürel, 2014, ss.21-26) kapsamında ele alınabilir. Böylelikle bu kapsamda, 1930 ve 1940'lı yıllarda yer alan mesleki gelişim 'dâhili mimarlık' olarak adlandırılan ve 1970'li yıllarda terminolojik olarak literatürde yer alan yoğun tartışmanın bir parçası olan 'dekoratör', 'iç mimar' kavramlarının içerisindeki zanaatkâr rolünü ele almayı gerektirmektedir.



Şekil 13. Masif ahşap sergileme ünitesi; Hüseyin Görgülü tarafından imal edilmiştir. Kaynak: Kâmil Birtan Arşivi.



Şekil 14. Açık depolama, sergileme amaçlı niş; Hüseyin Görgülü tarafından imal edilmiştir. Kaynak: Kâmil Birtan Arşivi.

Dönemsel olarak tartışılan iç-dış mimarlık serüveni içerisinde ‘akademili olmama’ faktörü ile birlikte ötekileşen aktör kimliğinde mekân zanaatçıları bu anlamda literatüre bireysel rolleri ile katkıda bulunabilir. ‘Dekoratif sanatın’ görünmeyen zümresi, sözlü tarih aracılığıyla mesleki gelişim tarihsel ayağında yer alması gerekliliği bulunan kimselerdir. Bu anlamda Hüseyin Görgülü’nün

mekânsal müdahalesi mobilya ölçeğinden, mekânsal bileşenleri ve kundura kutularının yer alacağı birimlere değin uzanan bütüncül bir çalışma alanı anlamına gelir (Şekil 15, Şekil 16, Şekil 17).

Cephe yüzeylerinin depolama işlevi edinmesi ve kundura kutularının birer sergi objesi olarak duvar yüzeyinde kullanımı, bir ‘iç mekân dokusu’ oluşturmuştur. Bunlara



Şekil 15. Mekân içerisinde hacimler arası ilişkiyi kurmakta olan düşey sirkülasyon aracı. Kaynak: Güliz Taşdemir Arşivi.



Şekil 16. Plastik malzeme bitişli küpeşte detayı. Kaynak: Güliz Taşdemir Arşivi.



Şekil 17. İç mekân bileşenlerinden düşey eleman ve açık depolama/sergileme elemanları. Kaynak: Güliz Taşdemir Arşivi.

ek olarak mekân içindeki taşıyıcı yüzeylerin yansıtıcı yüzey ile giydirilmiş olması iç mekânın bir bütün olarak görünürlüğünü sağlamaktadır (Şekil 18).

Depolama işlevi taşıyan birimlerin ters işleme tabi tutularak iç cephe üzerinden görünür olması ve bu anlamda her bir kundura kutusunun da tasarlanarak imal ettirilmesi bütüncül bir tasarım anlayışının parçasıdır (Şekil 19). Bu yaklaşımın kendisini kullanıcı beklentisi olarak belirten Birtan (Kişisel İletişim, Kasım, 2018) aşağıdaki ifadeye yer vermiş, döşeme ve mekânın açık alan ilişkisinde malzeme farklılığı bulunmadığına da dikkat çekmiştir.

Biz buradaki eski rafların hepsini alt kata monte ettik. Buraya yeni raflar yaptırдық. Şimdi aşağıdaki kutuların %60'ı 1974 doğumludur, kırk beş senelik. Burada gördüklerin yirmi beş yıllık. %40 eksikleri yaptırдық 4083 kutumuz var. Hepsi bir örnek, diyebilir misiniz yirmi beş yıllık... Mülkiyeti alıyoruz iki yüz on milyona. Beş yüz milyon harcıyoruz, kutular demir baş, elektrik, cam, raflar... Mülkiyetin iki buçuk katı bedelde. Önceden yer döşemesi, dökme mozaikti. Kapıların önü de dökme mozaikti. Belediye o güzelim mozaikleri kırdı, Ankara taşı yaptı. Yıkıyorsun temizlik belli olmuyor gene kirlî.

Birtan Kundura bu yapısal nitelikleri ve tarihsel süreç içinde mekânsal değişimi ile birlikte, Esat Bölgesi ve Ankara'da tanınan ve deri mamul ile ayakkabı üretim konusunda bilinirliğini bu anlamda artırmış, güncel zaman dilimine kadar fiziki varlığını korumuştur. Ancak, Birtan Ailesi'nin aktarımına göre, neoliberal tüketim ürünlerinin özellikle 1980'li yıllar itibarıyla yaygınlaşmakta olduğu Ankara'da var olmayı sürdürmek, alıcısını yitirmekte olan zanaat ürünü ile eşleşmiştir. Bu kapsamda ithal ürün tüketim furçası ve güncel zaman diliminde ucuz iş gücü ile sentetik malzemeli üretim geleneksel imal etme yöntemlerini değiştirmiştir. Öte yandan yitirilen bir iş kolu olarak ayakkabı üretimi, bu alanda yetişen usta-çırak ilişkisinin azlığına bağlı olarak da azalmıştır. Bu açıklamayı 'yetiştirecek usta kalmadı ki...' ifadesi ile dile getiren Birtan (Kişisel İletişim, Kasım, 2018), gündelik yaşantının bir parçası olan mesleki eğitim pratiğinin yok olduğunu belirtmiştir.

Bunlara ek olarak kentin arkeolojik çözümlemesinde mikro ölçekli ticari faaliyet gözlemi ve mekânsal karşılığı olarak Birtan Kundura, değişen dönüşen eğilimlerin ve dönemsel değişikliklerin bir temsil mekânı olarak da ele alınabilir.



Şekil 18. Yansıtıcı yüzey kaplamaları ile gerçekleştirilen iç cephe sürekliliği.
Kaynak: Güliz Taşdemir Arşivi.



Şekil 19. Zemin altı kot iç mekân görünümü.
Kaynak: Güliz Taşdemir Arşivi.

Sonuç

Bütüncül çalışma içinde 1960, 1970 ve 1980’li yıllara değin ekonomik ve siyasal sistemde gerçekleşen değişiklikler, ekonomi ve kentin dönüştürücü etkisi olarak belirtilebilir. Dışa açılım politikası yoğunluğu aracılığıyla küresel kapsamlı hareketlilik, bütüncül olan toplumsal yaşantıya ve mekânsal düzenlemelere yoğun olarak etki etmiştir. Bu anlamda kentsel yaşam biçimi, teknolojik gelişime ve artan kitle iletişim araçlarının özel alana popüler kültür öğelerini taşıması, kitle kültürü ve tüketimini artırmıştır. Bu kavramların yoğunluk kazanması doğrultusunda kolektif olarak belirli eğilimlerin yön değiştirmesi ya da kaybolması gibi durumlar da bu hareketin bir parçası olarak yer almıştır. Ekonomik ve siyasal bağlantılı kent düzeninde Ankara, kentsel göçe bağlı ayrışma ile birlikte üretim/tüketim pratiklerini de değişime uğratmıştır. Kentsel mekân ve toplumsal yaşam birimleri de paralel olarak tüketim nesnelere aracılığıyla kitlelerin eğilimine bağlı yeni bir arayışın parçası olmuştur.

Bu kapsamda Birtan Kundura, çalışmanın özgün ve yaşayan sosyal tarih ara kesitindeki iç mekân tarihini, aktörlerinin aktarımıyla sunmaktadır. Burada sosyo-kültürel ve ekonomik, siyasal bir değerlendirmenin ötesinde kamusal/kentsel mekânın toplumu yönlendirmesi, buna bağlı olarak tüketim mekânlarının ayrışan biçimlenme örnekleri meydana gelmiş ve güncel zaman diliminde

Birtan Kundura, radikal biçimde farklılaşan sosyal tabakalaşmanın Tabii bir sonucu olarak tüketilmiş bir mekân örneklemini temsilindedir. Böylelikle Birtan Ailesi üyeleri “*Ne yapacağız? Tabii kapatacağız...*” derken, bu eğilimlerin yeni durakları olan hangar yapılar ve kitle tüketim anlayışı ile ilişkilendirmektedir.

Bu makale aracılığıyla Ankaralı bir ailenin gündelik geleneğinde iş yaşantısı örneğinin mekânı olarak Birtan Kundura, bölgeye erişim sağlayan veya sakinlerinin gündelik hikâyesinin birer parçasını oluşturmakta ve dâhil olmaktadır. Bu kapsamda bu araştırma yazısı mesleki pratiğe bağlı bağlamsal ve bölgesel ölçekte değerlendirmeye konu olmuş ve Birtan Kundura iç mekânının sosyal ve fiziksel bileşenlerinin aktarılmasında araçsallaşmıştır. Böylelikle gündelik yaşamın sosyal tarih ara kesiti aracılığıyla bütüncül tarih anlatısına olan katkısı literatürde ele alınmayan bir bakışı içermekte ve ilerleyen çalışmalar için öncül bir çalışma alanının kaynağını oluşturabilmektedir. Tüm bunlara ek olarak iç mekân tarihinin bilinmeyen aktörleri ve kentsel/kamusal mekânda tüketim eğilimlerinin, kamu erkinin yönlendirdiği mekân düzeni bu yol ile katmanlı bir okuma kapsamında kentin arkeolojik çözümlemesi anlamında kendi özgün malzemesini üretmektedir.

Kaynakça

- Ankara İl Yıllığı. (1967). Ankara: Ajans-Türk Matbaacılık Sanayi.
- Ankara İli Esnaf ve Sanatkâr Sicili Memurluğundan. [İlan]. (1984, 3 Mart). Türkiye Esnaf ve Sanatkârlar Sicil Gazetesi, s.36.
- Arendt, H. (1958). *The human condition*. Chicago: The University of Chicago.
- Deetz, J. (1977). *Material culture and archaeology -What’s the Difference?*. L. Ferguson (Ed.), *Historical Archaeology and the importance of material things* içinde (ss. 9-12). Columbia. Rockville, MD : Society for Historical Archaeology.
- Devletçe Parasız Verilecek Giyim Eşyası Hakkında Kanun. (Kanun No: 4306). (13.11.1942). Resmî Gazete, No: 5258. <http://www.resmigazete.gov.tr/arsiv/5258.pdf> adresinden erişildi.
- Foucault, M. (1972). *The archaeology of knowledge*. London: Tavistock Publications.
- Gürel, M. O. (2014). Türkiye’de içmimarlığın bir hikâyesi. U. Şumnu (Der.). *Türkiye’de İçmimarlık ve İçmimarlar* içinde (ss. 21-26). İstanbul: İçmimarlar Odası.



- Harvey, D. (2005). *The new imperialism*. Oxford: Oxford University.
- Hususi sermaye ile kurulmuş en modern kundura fabrikasıdır. [İlan]. (1962, 5 Mayıs). *Milliyet Gazetesi*, s. 5.
- Keyder, Ç. (1985). Türkiye’de Ortakçılık Döngüsü ve Küçük Köylü Mülkiyetinin Pekışmesi. *Yapıt Toplumsal Araştırmalar Dergisi*, 11(Haziran-Temmuz), 89-105.
- Kostof, S. ve Cuff, D. (2008). *The architect: chapters in the history of the profession*. Berkeley: University of California.
- Kundura Malzemesi. (1955, 26 Aralık). *Milliyet Gazetesi*, s. 2.
- Küçüktaşdemir, G. (2018). *Kentin iç mekânları: Ankara belleğinde pasajlar, (1950-1980)*. Yayımlanmamış Sanatta Yeterlik Tezi, Hacettepe Üniversitesi, Güzel Sanatlar Enstitüsü, Sanatta Yeterlik Programı, Ankara.
- Küçüktaşdemir, G. (2019). Palimpsest Ankara’da kentin nüvesi, anlamı ve belleği: Güven Park’ın geleneği. *İmas 2017- İç Mimarlık Araştırmaları Sempozyumu, Bildiri Tam Metinleri E-Kitabı* içinde (ss. 72-89). Ankara: Başkent Üniversitesi.
- Lefebvre, H. (1974). La production de l’espace. *L’Homme et la société*, 31-32, 15-32.
- Levi, G. (1992). On microhistory. P. Burke (Ed.), In *New perspectives on historical writing* (ss. 93-114) Pennsylvania State University Press.
- Perks, R. ve Thomson, A. (2016). *The oral history reader*. London: Routledge.
- Portelli, A. (1998). What makes oral history different. R. Perks ve Thomson, A. (ed.), In *The oral history reader* (ss. 63-74). London: Routledge.
- Sommer, B. W. ve Quinlan, M. K. (2018). *The oral history manual*. London: Rowman & Littlefield.
- Soysal, S. (2003). *Yenişehir’de bir öğle vakti*. İstanbul: İletişim.
- Yurdumuzda 2 kişi . (1951, 4 Ağustos). *Milliyet Gazetesi*, s.5.