



Konutun Ticari Kullanıma Dönüřümü: Ankara'da Günümüze Ulařmış Üç Konut Yapısı Üzerinden Bir Deęerlendirme

Transformation of Housing for Commercial Usage: An Assessment of Three Extant Residential Buildings in Ankara

Bařak LALE

Arř. Gör, İstanbul Geliřim Üniversitesi, Güzel Sanatlar Fakültesi, İç Mimarlık Bölümü, İstanbul, Türkiye
Research Assistant, Istanbul Geliřim University, Faculty of Fine Arts, Department of Interior Architecture, Istanbul, Turkey
blale@gelisim.edu.tr
ORCID ID: 0000-0001-9456-332X

Duygu KOCA

Doç. Dr., Hacettepe Üniversitesi, Güzel Sanatlar Fakültesi, İç Mimarlık ve Çevre Tasarımı Bölümü, Ankara, Türkiye
Assoc. Prof., Hacettepe University, Faculty of Fine Arts, Department of Interior Architecture and Environmental Design, Ankara, Turkey
duyguk@hacettepe.edu.tr
ORCID ID: 0000-0003-4176-8115

DOI: 10.5505/jas.2021.59455

Öz

Günümüzde konut, insan ihtiyaçlarına odaklı bir barınma ürünü olarak tasarlanma özelliğini yitirerek, ekonomik sistem içerisinde alınıp satılabilen bir gayrimenkul aracına dönüşmüştür. Türkiye genelindeki kent ve konut politikaları sonucu konut eski değerini kaybetmiştir. Ankara özelinde de, başta 1980 öncesi Cumhuriyet Dönemi konut stokunun önemli bir kısmını barındıran bölgeler, bu politikalar sonucu benzer bir etkiye maruz kalmıştır. Dönem dâhilindeki konut yapılarının çoęu kent merkezinin deęiřmesi, hızlı nüfus artışı, göç olgusu, imar kararları gibi nedenlerle yıkılmış veya ticari kullanımlarla dönüřtürülmüş durumdadır. Ankara'da günümüze ulařan modern konut dokusunun büyük çoęunluęunun, güncel olarak işlev deęiřtirmiş biçimde, yoğunlukla Kızılay bölgesinde konumlandığı bilinmektedir.

Çalışmanın amacı, öncelikle Kızılay bölgesinde konumlanmış 1960 öncesi üç konut yapısının, geçmişteki ve günümüzdeki hallerine yönelik deęişimini ortaya koyabilmektir. İncelenen yapılar, orijinal projelerinde zemin katları ticari amaçlı, geri kalan katları barınma amacıyla çözülmüştür; fakat günümüzde her üçü de tamamen ticari amaçlı kullanılmaktadır. Bu bağlamda, seçilen ticari kullanımdaki yapıların geçmiş-günümüz incelemesi, arřiv ve saha çalışmaları üzerinden yürütülmüştür. Her yapıda daire bazında yapılan düzenlemeler belgelenmiş, deęişimlerin cephe ve iç mekânlarındaki etkileri detaylandırılmıştır. Sonuç olarak hem deęişimlerin tespiti yapılmış, hem de mimari değerlerinin sürdürülebilmesi için alınabilecek kararlara referans olabilmeleri açısından öneriler geliştirilmiştir.

Anahtar sözcükler: Modern dönem, Konut, İşlevsel dönüşüm, İmar kararları, Reřat Pařakay Apartmanı, Büyük Apartman, Menekşe Apartmanı, Ticari kullanım, Ankara

Abstract

Housing has become an asset within the real estate sector nowadays that is merely bought and sold within the economic system, and so has somewhat lost its original purpose as a shelter that focuses on meeting human needs. Due to the urban and housing policies that have



been applied throughout Turkey, housing has, in a sense, lost its value. Ankara, especially in areas that contain a significant amount of the housing stock of the pre-Republic period before 1980, has not been spared the effects of these policies. In fact, the province of Ankara has been particularly affected by the influences of modern architecture. Most of the residential buildings that were completed in this period have either been demolished or converted for commercial usage. There are several reasons for this, including changing centers, rapid population growth, migration, and zoning decisions. It can be said that the vast majority of the modern housing buildings that still survive in Ankara are mostly located in the Kızılay area and were built before 1960.

The study aims to reveal the changes that have occurred between the past and present states of three pre-1960 housing structures that are located primarily in Kızılay. According to the original projects of the selected buildings, only the ground floors were utilized for commercial purposes, but today all three are used entirely for commercial purposes. In the study, the past-present examination of the selected buildings was carried out through archive and field studies. For each building, the new arrangements made on the basis of each unit are documented, and the effects of the changes on the facade and interior spaces are detailed. As a result, not only all of the changes are identified, but also suggestions are given to provide a reference for decisions that can be taken to maintain the architectural value of the buildings.

Keywords: Modern period, Housing, Functional transformation, Zone decisions, Reşat Paşakay Apartment, Büyük Apartment, Menekşe Apartment, Commercial usage, Ankara

Giriş

“...Bütün tarihte, büyük sanat devirleri, büyük inşaat devirleridir. Modern Türk mimarisinin şimdiye kadar tecrübeleri Ankara’da yapılmıştır. Onun usta eserleri, bundan sonra da Ankara’dan memlekete yayılacaktır. ...Ankara plânının inzibat kaideleri dâhilinde mimari zevkinin bir mahsulü olan bugünkü Ankara mimarisi, yeni Türk mimarisine temel teşkil edecektir” (Asaf, 1934, s. 241). Ankara, Türkiye’nin planlanmış başkenti olarak, 1923 yılı ile temelleri atılan, mimari açıdan özgün örneklerle sahiptir. Bu örneklerin her biri, plan özelinde, Cumhuriyetin kuruluşu sonrası mimari dokunun geçirdiği süreci detaylı bir şekilde anlatır ve Türkiye’nin geri kalanına mimari bir örnek oluşturur. İlhan Tekeli (1982, s. 24) Ankara’ya Cumhuriyetin ilk yıllarında verilen önemin ilginç bir gelişme çizgisi oluşturduğunu ister kullanılan planlama yöntemlerinin ister yasal yetkilerin, isterse de verilen ve “uygulanan kararların yalnız Ankara örneğinde kalmadığını, kısa aralıklarla tüm Türkiye’de uygulamaya konulduğunu” ve bu anlamda Ankara’nın Türk şehirçileri ve belediycileri için izlenen pratik bir örnek olduğunu belirtmiştir. Dönemin en bilinen yapıları kamu ve kültür yapıları olarak değerlendirilse de barınma yapıları çağının her yönünü detaylı olarak yansıtan kuvvetli simgelerdir.

Cumhuriyetin kuruluşu ile, hem savaş sonrası yok olan konut dokusu için hem de artan nüfus için kentlerin imar planları yönetsel ve kentsel işlevler içinde değerlendirilmiştir (Osman, 1998, s. 139). Türkiye’nin diğer şehirle-

ri üzerinde planlama açısından büyük etkiye sahip olan Ankara, konut potansiyeli açısından da önemli örneklerle sahiptir. Ankara’nın mevcut konut dokusu, savaş sonrası duruma uyum sağlamaya çalışarak, değişikliklere uğramıştır. Konut yapıları üzerindeki en önemli üç kırılmadan ilki Cumhuriyet’in ilanından sonra gerçekleşmiştir. Sibel Bozdoğan (2001, s. 216) konu ile ilgili, dönemin popüler yayınlarında, yeni yaşam sunan bu evlerin, “modern, hijyenik ve rasyonel olarak kurgulanmış evler” olduğunu vurgulayarak bu evlerin “genç, sağlıklı ve vatansever” bir milletin yetiştirileceği zeminler olarak sunulduğunu belirtmiştir.

İkinci kırılmanın 1965 yılında yürürlüğe giren Kat Mülkiyeti Kanunu ile olduğu söylenebilir. Kanuna göre “Tamamlanmış bir yapının kat, daire, iş bürosu, dükkan, mağaza, mahzen, depo gibi bölümlerinden ayrı ayrı ve başlı başına kullanılmaya elverişli olanları üzerinde, o gayrimenkulün maliki veya ortak malikleri tarafından, bu Kanun hükümlerine göre, bağımsız mülkiyet hakları kurulabilir” (Kat Mülkiyeti Kanunu, 1965). Bu durum apartman üretimini mali anlamda kolaylaştırdığından, sonucunda çok katlı yapılaşmaların çoğaldığı söylenebilir.

Üçüncü kırılma ise 1980’lerde etkisini göstermiş ve konut dokusunda köklü değişikliklere yol açmıştır. 1980 sonrası dönemde konutun alınıp satılabilen bir değer hâline gelmesi yolu ile özellikle 2000 sonrası süreçte, üretimde rant amaçlı ticari arayışlar, mevcut konut dokusunu tehdit etmeye başlamıştır. 2000 yılı sonrası dö-



nemde yapı sektörü için fiziki üretimi yakından etkileyen en önemli gelişmeler, küresel sermayenin dolaşımı ve finans sektörünün tüm üretim biçimlerinin üzerinde değer kazanmış olmasıdır (Koca, 2015, s. 33). Artık konut bir sermaye aracına dönüşmüş ve ekonomi öncülüğünde yönlendirilmeye başlanmıştır. Konut yapılarının ekonomi alanında sıklıkla yer almaya başlaması yalnızca maddi sonuçlar doğurmamış, aynı zamanda yapısal olarak mimariyi de etkilemiştir. Günümüzde Türkiye'de konut, 5393 sayılı Belediye Kanunu ile 2985 sayılı Toplu Konut Kanunu'nda üretilen, rant getiren bir olgu olarak düzenlenmiştir. Kanunun yaptığı bu tanım, devletin konut sorununa bakışındaki değişimi de net olarak göstermektedir. Aynı zamanda, tanımlama ile konut; bir sosyal ihtiyaç olmaktan çıkıp, rant amacıyla üretilen ticari bir objeye dönüşmüştür (Dönmez, 2010, s. 34).

2000 yılı sonrasında kendini gösteren bu ekonomi kaynaklı mimari girişimler gerek kentsel dönüşüm adı altında gerek ekonomik iyileştirmelere dayanarak, Ankara'da da net bir şekilde okunan ve günümüzde de etkisini hâlen devam ettiren bir problem olarak varlığını sürdürmektedir. Bu bağlamda uygulanan imar politikalarının konut stokunu yakından etkilemesi kaçınılmazdır. Örneğin; 6306 sayılı afet riski altındaki alanların dönüştürülmesi hakkındaki kanun "kentsel dönüşüm" adı altında mimari yaptırımları gündeme getirerek bu olguyu destekler (Afet Riski Altındaki Alanların Dönüştürülmesi Hakkındaki Kanun, 2012). Kentsel dönüşüm uygulamalarına rağmen 1930-1980 dönemi konutlarından ayakta kalan yapıların bir kısmı ise işlev değiştirerek ticari kullanımlı yapılara dönüşmüşlerdir.

Bir TÜBİTAK projesi olan ve VEKAM tarafından desteklenen *Ankara'da 1930 - 1980 yılları arasında Sivil Mimari Kültür Mirası Araştırma, Belgeleme ve Koruma Ölçütleri Geliştirme Projesi* (Sivil Mimari Bellek Ankara 1930-1980)¹ kapsamında belgelenen 1930-1980 arası konutları incelendiğinde bu durum okunabilmektedir. Proje kapsamında arşivlenen 120 konut yapısının %52,5'i hâlen konut olarak kullanımda, %27,5'i karma kullanımda, yaklaşık %9'u yıkılmış, yine yaklaşık %9'u konut dışı kullanımda ve yaklaşık %2'sinin ise boş olduğu görülmektedir (Bayraktar, Şumnu, Ayhan ve Uysal, 2014). Bu veriler incelendiğinde konut dışı ve karma kullanım içinde kategorize edilen "ticari amaçlı" kullanımın, orijinal kullanımın ardından

%36,5 ile en yüksek dilimi aldığı görülmüştür. Bu sonuçlar doğrultusunda konut kullanımının ticari amaçlı kullanıma dönüşümünün yapısal ve mekânsal etkilerinin ne olduğu bu çalışmanın temel problemidir.

Çalışmanın amacı, Ankara'da 1960 öncesinde inşa edilmiş Cumhuriyet Dönemi konut yapılarının günümüz kullanımını içerisinde nerede ve ne durumda olduğunu anlayabilmektir. Çalışmada dönem konutlarının günümüzdeki durumları incelenerek, konut dışı işlevler ile hâlen kullanımda olan örnekler üzerine yoğunlaşmıştır. Bu amaçla öncelikle, Ankara'da bulunan ve *Sivil Mimari Bellek Ankara 1930-80* projesi dâhilinde incelenmiş konut yapıları listelenmiş, bu yapılar içinden yıkılmış ve günümüzde konut olarak kullanılanlar elenmiştir. Sadece konut dışı ve karma kullanımda olan 45 yapının Ankara ili çerçevesinde yoğunlaştığı alanlar tespit edilmiştir. Sonuç olarak bu yapılardan %78'inin (35 yapı) Çankaya bölgesinde konumlandığı tespit edilmiştir. Belirlenen, Çankaya'da konumlanmış ve günümüze ulaşan bu 35 yapıdan ticari kullanım etkilerini en net biçimde görmek adına daire bazında ticari kullanımın; konut kullanımından fazla olduğu, 1960 öncesinde Cumhuriyet Dönemi Mimarlığı kapsamında inşa edilmiş, güncel olarak işlev değiştirerek kullanılmaya devam edilen yapılar seçilmiştir. Bu seçim dâhilinde yapıların günümüzdeki kullanımları irdelenirken aynı zamanda bu kullanımlar içerisinde mahallin bu konutların günümüze ulaşmasındaki etkisine de değinilmesi planlanmıştır. Bu yapılar sırası ile Paşakay Apartmanı (1936), Büyük Apartman (1952) ve Menekşe Apartmanı'dır (1953).

Çalışmada bahsi geçen yapılardaki mekânsal değişimler mevcut değerlerinin korunması üzerinden ele alınarak incelenmiştir. Avrupa Birliği tarafından hazırlanan 20. Yüzyıl Mimarlık Mirası'nın Korunması Hakkında Tavsiye Kararı belgesinin tanımladığı korunması gereken belirli bir mimarlık dönemi içerisinde yer alan seçilmiş yapıların incelemesi, durum analizlerinin yapılmasını içermektedir. Yapılar, ticari kullanımın yapıya etkilerinin tespit edilmesi adına, hâlihazırda korunması gereken ve tarihî bir değer olarak kabul edilmiştir. Ülkemizde koruma özelindeki mevcut yasalar özellikle modern mimarlık mirasımızı oluşturan yapıların yalnızca belirli bir kısmının korunabilmesine yönelik olup ayrıca ne yasalarla ne de mevcut yazın içerisindeki çalışmalarla 20. yüzyılda

1 *Sivil Mimari Bellek Ankara 1930-1980 Projesi* hakkında detaylı bilgi için bkz.: http://sivilmimaribellekankara.com/proje_ciktilari.html



inşa edilen yapıların korunmasına ilişkin ölçütler net olarak tanımlı değildir (Ergut, 2013). Mevcut yazında yapıların korunmasına ilişkin ölçütlerin var olmaması nedeni ile analiz ölçütleri Doğan Kuban'ın yalnızca restore edilecek yapıların incelenmesi için değil aynı zamanda hasar görmüş tüm tarihî yapıların analizi için gerekli olabilecek temel başlıkları içermekte olan restorasyon ölçütleri üzerinden tanımlanmıştır. Ölçütler temelde tarih, estetik ve teknik açıdan yapılacak bir etüt sonrası belirlenmiştir. Her üç etüt kendi içinde ayrıca; yapının çevresiyle ilişkisi, yapının bütünü, kütle/cephne kurgusu, iç mekân organizasyonu ve yapının detayları açısından ele alınmıştır (Kuban, 1969, s. 341-356). Yapılan bu etütlerin, yapının içinde geliştiği ortamın bütün yönleriyle tanınmasına, mimarisinin tasarımı yolu ile bulunduğu anlamının ve yapının bugüne kadar geçirdiği değişikliklerin aydınlatılmasına yardımcı olmak amaçlanmıştır.

Mevcut Mimari Yazın ve Kuramsal Altyapı

Mevcut mimari yazında Cumhuriyet sonrası döneme ait mimari örneklerin yapısal/toplumsal ve söylemsel değeri ile günümüz koşulları ve mekânsal değerlerine ait çalışmalar bulunmaktadır. Ankara'daki 1930-1980 aralığı içinde inşa edilmiş Cumhuriyet Dönemi konut dokusunun niteliği ile ilgili çalışmalar ise genel bir yaklaşım sergilemekte; yapıları listeleme ya da künyeleme amacı gütmektedir (Bayraktar ve diğerleri, 2014; Yıldırım, 2001; Aslanoğlu, 2010; Tekeli, 1982; Şumnu, 2018; Mimarlar Odası Ankara Şubesi, 2003). Mevcut yazında diğer bir inceleme alanı ise bu konutların 1980 ve 2000 sonrası kentsel dönüşüm politikaları karşısındaki duruşunu ele almıştır. Bu ikinci tip çalışmalar konut veya konut tipolojisi özelinde (Belli ve Boyacıoğlu, 2007; Odabaşı, 2017; Tekeli, 1990) ve tüm konut üretimine genel bir yaklaşım (Tekeli, 1996; Koca, 2015) şeklindedir. Yazın taraması sonucunda ayrıca 1930-1980 dönemi içerisinde ve daha öncesinde inşa edilmiş, gerek konut gerek kamu yapılarının günümüzde geçirdiği işlev değişikliklerine odaklanan çalışmalar da bulunmaktadır (Gazi ve Boduroğlu, 2015; H.İ. Düzenli ve E. Düzenli, 2019; Çinici, 2015; Yırcalı, 2019). Bu doğrultuda bu çalışmada seçilen ve daha önceden detaylı bir yapısal geçmiş-günümüz incelemesi yürütülmediği bilinen, dönemin önemli konut yapıları üzerinden işlev değişikliği sonrası yapısal ve mekânsal değişim ve dönüşümlerin nedenleri araştırılmıştır.

Çalışmada bahsi geçen yapılardaki mekânsal değişimler mevcut değerlerinin korunması üzerinden irdelenmiştir.

Songülen'in (2009, s. 43) tanımladığı şekilde "koruma olgusu, özellikle İkinci Dünya Savaşı'ndan sonra, modernizm ile birlikte gittikçe tahribata uğrayan doğal ve tarihî çevreler ile yapıların korunması ve daha sonraki nesillere aktarılmasını; bu alan ve yapıların barındırdığı bilgi değeri, enderlik değeri, evrensel olma değeri gibi niteliklerinin gelecek nesillere kadar taşınmasının amaçlanması fikirleriyle gelişmiştir." Türkiye'de koruma olgusu ise geçmişten günümüze değişiklik göstermiş ve güncel hâli ile uluslararası kriterlere uygun hâle getirilmeye çalışılmıştır. Türkiye'nin de üye olarak yer aldığı Avrupa Konseyi 1991 yılında "20. Yüzyıl Mimarlık Mirasının Korunması Hakkında Tavsiye Kararını hazırlamış ve karar üye ülkeler tarafından kabul edilmiştir. Belge içerisinde korunması tavsiye edilen yapıların belirli bir mimarlık dönemi ya da üslubu içinde yalnızca en ünlü tasarımcıların eserlerinin olmadığı açıkça belirtilmiştir.

20. yüzyıl mimarlık mirasının korunması dönemin mimarlık tarihi bakımından önem taşıyan ancak daha az tanınan örneklerini de koruyabilmekten geçmektedir. Ayrıca belgede yapıların mimarisi ile birlikte tasarlanmış ve mimarın yaratıcı eserine anlam kazandıran dış ve iç dekoratif elemanlar ile sabit mobilyaları da korumanın önemi üzerinde durulmuştur (Yirminci Yüzyıl Mimari Mirasının, 1991). Bu tavsiye kararının imzalanmasından hemen sonra 1994 yılında Japonya'da UNESCO, ICOMOS ve ICCROM birlikteliği ile bir konferans düzenlenmiş ve sonrasında günümüz koruma uygulamalarında önemli bir referans hâline gelen Nara Özgünlük Belgesi hazırlanmıştır. UNESCO bünyesindeki Dünya Mirası Merkezinin yayımladığı Dünya Mirası Listesi Uygulama Esasları'nda (Operational Guidelines) özgünlük ile ilgili kısımda Nara Özgünlük Belgesi'ni esas almaktadır. Bu belgede belirtildiği üzere "bir anıtın ya da sitin doğasına ve kültürel bağlamına bağlı olarak; özgünlük yargısı çok çeşitli bilgi kaynaklarına bağlıdır" (Nara Özgünlük Belgesi, 1994). Bahsedilen bu bilgi kaynakları da yapının "tasarım ve biçimi, malzeme ve nesneyi, kullanım ve işlevi, gelenek ve teknikleri, konum ve yerleşimi" gibi yapısal özelliklerini içerirken bir yandan da "ruh ve anlatımı, ilk tasarım ve tarihsel evrimi" gibi anlamsal değerlerini de içermektedir.

2000 yılı sonrası ülke genelinde henüz koruma ve restorasyon alanındaki entelektüel tartışmaların tamamlanmadığı ve altyapının oluşturulmadığı bir ortamda proje ve uygulamaların teknik açıdan da eksiklik ve problemler taşıdıkları görülmektedir (Kaderli, 2014, s. 37-39). 2005 yılında yürürlüğe giren 5366 sayılı, yıpranan tarihî ve



kültürel varlıkların yenilenecek korunmasını öngören Kentsel Yenileme Yasası, 2863 sayılı yerel yönetimler, koruma ve planlama çalışmaları ile ilgili sorumluluk ve yetkiler verilmesini sağlayan yasa, 5393 sayılı “kentin gelişimine uygun olarak eskiyen kent kısımlarını, yeniden inşa ve restore etmek ve kentin tarihi ve kültürel dokusunu korumak amacıyla kentsel dönüşüm ve gelişim projeleri uygulamak” konusundaki yasa; mevcut tarihi yapı stoku üzerinde olumsuz etki yapmakta; yapıların aslına uygun olmayan restorasyon çalışmaları, belirli bölgelerde bulunan yapılarda ekonomik nedenlerle işlev değişikliği-ne izin verme şeklinde tarihi dokuyu tehdit etmektedir.

Bu çalışmaya konu olan örnekler tescillenmemiş ve mimari olarak tanımlanmamıştır. Ancak, belirli bir dönemin ilk sivil mimari yapı örnekleri olmaları, dönemin önemli kentsel aksları üzerinde yer almaları nedeniyle kente kattıkları yapısal ve anlamsal değerlerinin sürekliliğinin sağlanabilmesi önemlidir. Bu noktada seçilen örnekler üzerinden yapıların geçirdiği dönüşümlerin ve güncel durumlarının tespiti mimari ve mekânsal değerlerin korunması ve sürdürülmesi ölçütlerinin tanımlanabilmesi için bir ilk adım olarak değerlendirilmiştir. Bir başka deyişle orijinal/güncel yapılanma kıyaslaması kuramsal bilginin uygulama alanı bulabilmesinin başlangıç adımı olarak görülmüştür.

1930'lardan Günümüze “Kızılay”

Çalışma çerçevesinde incelenecek yapılar, yapıldıkları dönemde “Yenişehir” bölgesi olarak adlandırılan alanda (günümüzde Çankaya sınırları içinde, Kızılay’ı da kapsayan alan) yer almaktadır. (Şekil 1) Bölgenin oluşumu, değişimi kadar önem taşıyan bir sürecin ürünüdür. Başkent olmasının ardından 1928 yılında 1351 sayılı yasa ile kurulan İmar Müdürlüğü’nün düzenlediği yarışmayı kazanan Jansen’in imar planı dâhilinde oluşturulan Yenişehir bölgesinin imarına sonraki yıllarda hızla başlanmıştır (Aslanoğlu, 2010, s. 29). Bu anlamda incelenen binalar yapım yılları nedeni ile, Cumhuriyetin ilanından hemen sonra Ankara’da uygulanan imar çalışmaları dâhilinde ele alınmıştır. Dönemin yeni başkenti ile ilgili Bademli (1985, s.11); konut sıkıntılarının arttığını ve bölgede başarılı plan ve proje uygulama imkânlarının yok olduğunu belirtirken; çözümün Eski Ankara dışında arandığını vurgulamıştır. Bu durum dikkate alındığında bahsedilen yapıların Yenişehir’de konumlanmış olması şaşırtıcı olmamaktadır. Özellikle İstanbul’dan gelen bürokratik kesimin sıklıkla kullandığı ve modern hayat



Şekil 1. İncelenen yapıların Çankaya bölgesindeki konumları.

Kaynak: Yazar tarafından düzenlenmiştir.

tarzının kurgulandığı bir alan olan Yenişehir bölgesi bir sivil kullanım alanı olarak hizmet vermiştir.

Bölgenin planlama bazında anlamı 1940’larda Yenişehir’deki bahçeli evlerin, yerini apartmanlara bırakması ile azalmaya başlamıştır (Şekil 2). 1950’lere gelindiğinde ise artan göç hareketlilikleri Kızılay (Yenişehir) bölgesini etkilemiş, oluşan yeni barınma birimleri nedeni ile bölge üst ve orta seviye kullanıcıya hitap eder hâle gelmiştir. Ticari açıdan yoğunlaşan bir ana arter hâline gelen bölgenin yükünü hafifletmek ve ulaşımı kolaylaştırabilmek adına bahçe ve parklar daraltılmıştır (Bayraktar, 2017, s. 26-28). 1970’lerde ise kent Kavaklıdere yönüne doğru gelişmeye başlamıştır. Kızılay bölgesindeki konutlar zamanla çalışma alanlarına, ofislere ya da ticarethanelere dönüşmüştür. Ticaret ve hizmet işlevlerine Kızılay ev sahipliği yaparken, Bakanlıklar çevresine de resmî kurumlar ve özel ofisler yerleşmektedir (Şenyapılı, 1970, s. 34). 1980’lere gelindiğinde, Ankara’da üst gelir grubunun Kavaklıdere bölgesine kayıp, bu alanın ticari ve kültürel anlamda kalkınması ile Kızılay bölgesi, orta seviye gelir düzeyine sahip kullanıcıların geçiş arteri hâline gelmiştir (Bayraktar, 2017, s. 28). Bu süreç o döneme kadar varlığını korumuş yapı stoğunu büyük ölçüde etkilemiş, Kızılay’ın modern hayatın sosyal merkezi olma özelliğini yitirmesine neden olmuştur.

1984 yılında yürürlüğe giren 2981 sayılı kanun ile “İslah İmar Planları” gündeme gelmiş, özellikle konutlar aç-



Şekil 2. Güvenpark'dan Kızılay ve Ulus'a bakış, 1940.

Kaynak: VEKAM Kütüphanesi ve Arşivi, Envanter No: 0899_01.

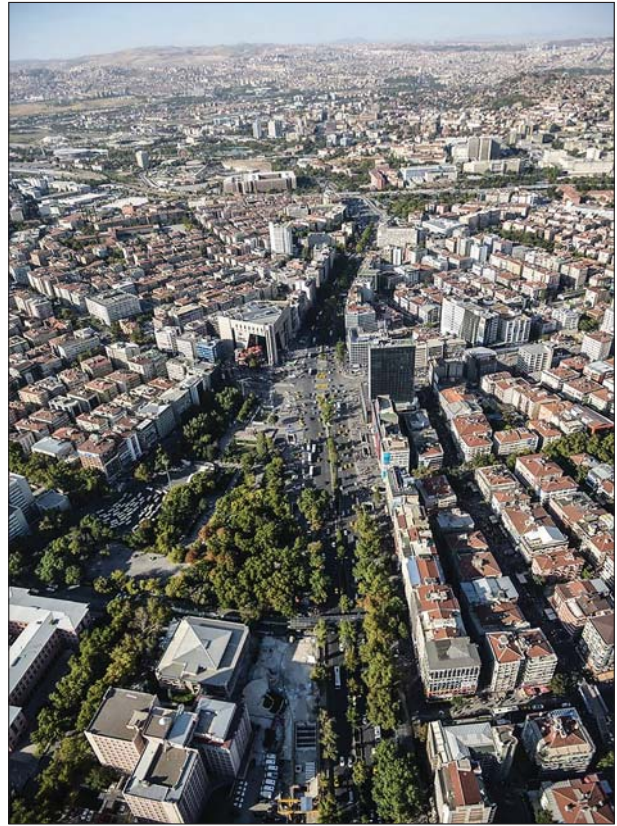
sından bir yık-yap sürecine geçilmiştir. 2000 sonrasında ise konutun ekonomiyi destekleyecek bir kanal olarak görülmesi, şehrin konut dokusunu etkilemiş, 2004 senesinde yürürlüğe giren 5393 sayılı kanun ile kentsel dönüşüm uygulamaları gündeme gelerek, şehrin belirli bölgelerinde hayata geçirilmiştir (Ünal, 2018, s. 24). Bu anlamda 1950'lerde dönüşüme uğramaya başlayan Kızılay bölgesi de bu uygulamadan etkilenmiş, konut bölgesi görünümünden tam olarak çıkmış, ticari kullanım daha da yaygınlaşmıştır. Önceleri sembolize ettiği modern sosyal hayatın kurgulandığı yeni oluşturulmuş planlı mahallin özelliğini, ticari bir geçiş noktası olması nedeni ile yitirmeye başlayan Kızılay bölgesindeki konut yapıları da ekonomik getiri adı altında devam eden değişime dâhil edilmiştir (Şekil 3). Günümüzde ise Kızılay çoğunlukla alışveriş amacı ile kullanılan bir bölgedir. Çankaya sem-

ti içerisinde yer alan Kızılay güncel olarak popülerliğini yitirmiş bir kavşak gibi işlemektedir (Bayraktar, 2017, s. 32) (Şekil 4).



Şekil 3. Kızılay'a bakış, 1980'ler.

Kaynak: Dericizade Ankara Arşivi.



Şekil 4. Kızılay ve Çankaya bölgesi, 2013.

Kaynak: Atılım Üniversitesi Dijital Kent Arşivi.



1936 yılında ana mahal ilan edilen Çankaya, günümüzde “Türkiye Büyük Millet Meclisi, Başbakanlık, Cumhurbaşkanlığı Köşkü, çeşitli Kuvvet Komutanlıkları, Bakanlıklar, Büyükelçilikler, kamu kurum ve kuruluşlarının yanı sıra önemli ticaret, kültür ve sosyal merkezleri de kapsaması nedeniyle gün içerisinde daha fazla nüfus barındıran ve sahip olduğu bu özellikleriyle tüm Ankara kentini etkileyen ve temsil eden bir ilçe durumundadır” (Bayar ve Karabacak, 2020, s. 91). Bu bağlamda bölgede yaşanan değişim, şehrin genel görünümüne oldukça etki etmiştir. Araştırma kapsamında incelenen yapıların konumlandığı Kızılay bölgesi de değişim sürecinden etkilenmiş durumdadır. Günümüzde çoğunlukla öğrencilerin kullandığı alan, yoğunlukla ticari amaçlarla kullanılmakta olup, kurgulanmış kentsel anlamlarını kaybetmiş ve köhneleşmiştir (Bayraktar, 2017, s. 30-51). Bu çalışmaya konu edilen Reşat Paşakay Apartmanı, Büyük Apartman ve Menekşe Apartmanı'nı barındıran Kızılay hâlen işlerliğini koruyan ticari bir arter olarak önem taşımaktadır.


Reşat Paşakay Apartmanı

Reşat Paşakay Apartmanı, 1936 yılında, Çankaya sınırları içerisinde yer alan Kızılay'da Mimar Mehmet Ali tarafından projelendirilmiştir (Bayraktar ve diğ., 2014, s. 31). Yapı ile ilgili künye bilgileri ve güncel konumuna dair harita verisi Tablo 1'de gösterilmektedir. Apartman, şehrin ana arterlerinden olan Atatürk Bulvarı'nı kesen Sakarya Caddesi üzerinde konumlanmış bir konut yapısı olarak projelendirilmiştir. Bölge, Paşakay Apatmanı'nın inşa edildiği dönemde az katlı ve bahçeli yapıların bulun-

duğu bir alandır. 1940 sonrasında ise alanda, benzer apartmanların sayısında artış başlamıştır (Bayraktar, 2017, s. 26).

1930'lu yıllarda yeni mimari tasarım anlayışı; Erken Cumhuriyet Dönemi'ni önceki dönemlerden ayıran, bütünüyle batılılaşmış, laik ve modern bir toplum yapısını oluşturmak amacıyla paralel şekilde mimarinin de modernleşmesi üzerine kuruluydu (Bozdoğan, 1996, s. 313). Paşakay Apartmanı yapıldığı yıl itibarıyla, bahsi geçen anlayışın mimari açıdan somut bir örneği olarak adlandırılabilir. Dönem yapılarının cepheleri ve kütsel özellikleri incelenirken o yıllara hâkim mimari anlayışın modernizm olduğunu söylemek yanlış olmaz. Dönemin Türk mimari tasarım yaklaşımlarının çoğu modern mimarlığın estetik kurallarını (düz çatılar, geniş teraslar ve çıkımlar, yuvarlak veya çıkmalı yalın kübik hacimler, kesintisiz denizliklerle balkonlar ve bezemeden arınıklık) yansıtmaktadır (Bozdoğan, 1996, s. 316). Modern mimarlığın bu estetik kuralları; Paşakay Apartmanı'nda saçaksız kırma çatı, köşelere yerleştirilen balkonlar ile oluşturulan cephe arası düzende de görülebilir (Şekil 5). Bahçesi bulunmayan yapının arşiv görsellerinden de okunacağı şekilde, caddeye bakan cephesinde çözülmüş balkonlarla hareketlilik sağlanmıştır (Şekil 5 ve Şekil 6). Girişi Sakarya Caddesi üzerinden değil de Atatürk Bulvarı'na dönük yan cephesinden sağlanan prizma şeklinde bina, merkezinde bulunan merdiven ile katlara erişime izin vermiştir. Servis alanları olarak kullanılan hacimlerinde yüzeyel içeri kaymalar, yapının yan cephesinde okunuyorken, tüm pencere açıklıkları birbirleri ile referanslı olarak çözülmüştür.

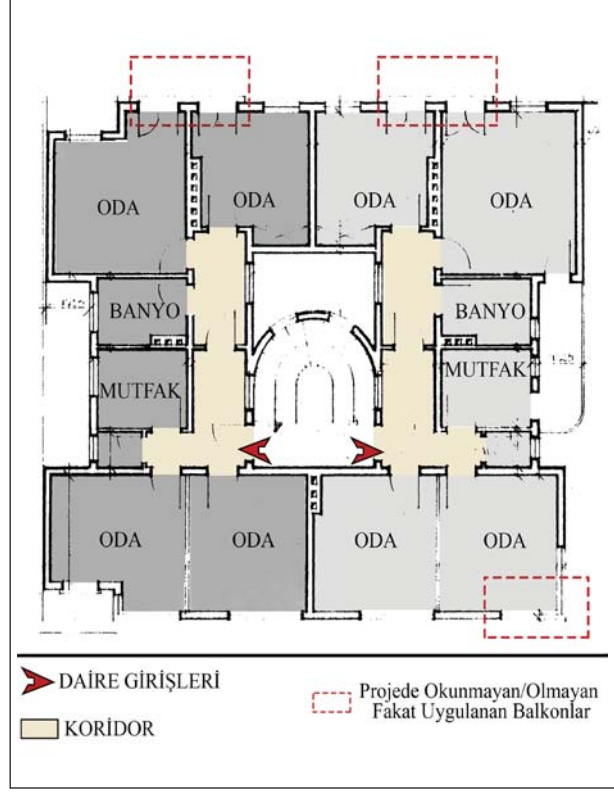
Tablo 1. Paşakay Apartmanı Künyesi ve Kızılay İçindeki Konumu

Adres	Yapım Yılı	Proje Sahibi	Konum ²
Cumhuriyet Mah., Sakarya Caddesi, Çankaya	1936	Mimar Mehmet Ali	 (https://bit.ly/3m0ozg0)

2 Tablo 1, 2 ve 3 içinde yer alan QR Kod, incelenen apartmanların konumunu göstermekte olup, yazar tarafından haritalandırma sistemine yönlendirecek şekilde hazırlanmıştır.



Şekil 5. Paşakay Apartmanı, 1970'ler.
Kaynak: Eski ve Yeni Fotoğraflarla, t.y.



Şekil 6. Paşakay Apartmanı 1,2,3. kat planı, 1936.
Kaynak: VEKAM Kütüphanesi ve Arşivi, Envanter No: SMB203_plan_01, (Analizler ve renklendirme yazar tarafından yapılmıştır.)

Yapının iç mekân özellikleri de cephede olduğu gibi dönem mimarisine ait referansları yansıtmaktadır. Yapıda giriş holü ve koridor çevresine dizilmiş işlevleri belirlenmiş odalar ile yeni bir plan ve mekânsal düzen sunulmuştur. Batı üsluplu ev ve apartmanlarda sürdürülen yeni yaşam kültürünün arzu edilen her türlü yeniliği ve ilerliliği belirtecek bir plan düzeni uygulanmıştır (Bozdoğan, 1996, s. 314). Zemin katı projesinde ticari kullanıma ayrılmış olan ve toplamda beş kattan oluşan Paşakay Apartmanı'nda, daire içlerinde odalara ulaşım "L" formunda bir sirkülasyon alanı ile sağlanmış, bu koridor; birbirleri ile açık mekân ilişkisi yaratmış salon ve odaları ıslak hacimlerle birleştirmesi fikri ile "koridor çevresine dizili, işlevleri belirlenmiş odalar" olgusuna referans olmuştur. Dairelerde mahremiyet gerektiren özel mekânlar kendi içinde kümelenerek kurgulanmış, ortak kullanım mekânları daire girişinden ulaşım kolaylığı göz önünde bulundurularak ayrı bir kümede toplanmıştır.

Bu iki alan birbirine koridor ile bağlantıyorken, ön cephede okunan hemiyüz etki, yan cephelerde ıslak hacimlerin içe doğru çekilmesi ile dinamikleşmiştir. Her katta bulunan simetrik iki daire yapının kat planlarında merkezde ana dolaşım elemanı olan merdiven ile bağlantıdadır (Bayraktar ve diğerleri, 2014, s. 31) (Şekil 6). Bununla birlikte, binanın proje çizimlerinden, okunamayan veya tasarlanmadığı tespit edilen fakat uygulandığı bilinen balkonlar bulunmaktadır. Bunlar yapının Sakarya caddesine bakan ön cephesinde ve arka cephesinde bulunan ve binanın arşiv fotoğraflarından dışa doğru çıkma yaptığı tespit edilen balkonlardır.

Paşakay Apartmanı çoğunlukla ticari amaçlı dükkân, kafe gibi işletmeler tarafından kullanılan Sakarya Caddesi'ne cephe vermektedir. Bölgede var olan ve önceleri sadece zemin katı mağaza kullanımına ayrılarak tasarlanmış konut yapıları günümüzde tüm dairelerinin ticari amaçlı



kullanılması nedeni ile değişime uğramıştır. Bu doğrultuda Paşakay Apartmanı'nın da tüm daireleri günümüzde kafe, eczane, döviz bürosu gibi ticari dükkanlar olarak kullanılmaktadır. Yapı, çevresindeki ticari yapılarla bir olup bir iş hanı görevi üstlenmiştir. Yapıyı kullanan bazı işletmeler korkulukları iptal ederek balkonu cam ile tamamen kapatmışlardır. Bu durum yapının özgün dinamik cephe özelliklerini büyük ölçüde kaybetmesine, kütledeki hareketin dışarıdan okunamamasına neden olmuştur. Yapının cephesi her bir ticari işletmenin kendi farklı renk ve boyuttaki panoları ile kaplanmıştır. Binanın cephesinin görülebildiği yerler son derece sınırlıdır (Şekil 7A ve 7B). Bu nedenle binanın yapısal karakterini ve cephe özelliklerini dışardan algılamak oldukça zordur. Mevcut hâline bakıldığında binanın girişindeki apartman isimliği olmadığı taktirde döneme ait olduğunun saptanması neredeyse olanaksızdır.

Apartmentın güncel iç mekân özellikleri incelendiğinde, yapının ana girişinden itibaren merdiven boşluğunun, yapının cephesine benzer şekilde reklam panoları ile doldurulduğu görülmektedir (Şekil 8A ve 8B). Bu doluşum alanında zemin, tavan, duvarlar ve merdivenin altı yeniden düzenlenmiş, orijinal malzemeler kaldırılmış ya da üzerleri kaplanmıştır. Mekânda orijinal karakterine uygun herhangi bir malzeme düzenlemesi yapılmamıştır. Bu alanda yalnızca merdiven malzemesi ve korkuluğu orijinal malzemesi ile hâlen kullanılmaktadır.

İç mekân incelemesine izin veren daire özelinde ise, dairede ara duvarların işleve göre kaldırıldığı, ıslak hacimler de dâhil olmak üzere, zemin ve duvar malzemelerinin tamamen değiştirildiği görülmüştür (Şekil 8C). Dairenin duvarlarında desenli duvar kağıdı uygulaması belirlenmiş, tavanda ise farklı katmanlardan oluşturulmuş ve renkli led aydınlatmalarla detaylandırılmış asma tavan kullanılmıştır.



Şekil 7A ve 7B. Paşakay Apartmanı mevcut cephe fotoğrafları.
Fotoğraf: Başak Lale, 2018.



Şekil 8A, 8B ve 8C. Paşakay Apartmanı mevcut iç mekân fotoğrafları.
Fotoğraf: Başak Lale, 2019.



Büyük Apartman

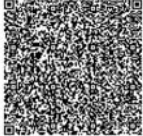
1952 yılında, Mimar Abidin Mortaş tarafından projelendirilmiş yapı (Bayraktar ve diğerleri, 2014, s. 59), şehrin ana arterlerinden olan Atatürk Bulvarı'nın üzerinde, Zafer Anıtı'nın yakınına konumlanmıştır. Yapıya dair künye bilgileri ve konum verisi Tablo 2'de verilmiştir. İnşa edildiği dönemde Bulvar'a bakan, zemin katının orijinal projesinde ticari kullanım olarak işlediği bilinen konut yapılarından biridir.

Ankara genelinde projesini tamamladığı birçok yapısı ile dönem mimarisine katkı sağlayan Abidin Mortaş, dönemin mimarlığı ile ilgili düşüncelerini "her yaptığımız binanın bir san'at eseri olması, kullanışlı, mahallî ve millî şartlara uygun düşmesi, her biri her bakımdan hepimizin iftihar edebilmesi için yapı işlerimize bir nizam ve bir istikamet vermemiz lâzımdır." şeklinde dile getirmiştir (Mortaş, 1948, s. 39). Projesini üstlendiği Büyük Apartman da bu düşüncenin somut bir ürünüdür.

Yapı ile ilgili biçimsel özelliklere geçmeden, yapının içinde bulunduğu dönemin mimarisine değinmek doğru

olacaktır. Dönemin ünlü mimarlarından Behçet Ünsal (1972, s. 37), 1948 sonrası döneme atfen; Cumhuriyetin 25. yılında eğitimci genç mimarlar kadrosu elinde mimarının, rasyonel ve organik bir bünyeye kavuştuğunu belirtirken; mimarının artık millî mimarlık adı altında cephe de kesme taş kaplamalar, düz lentolu pencere ve kapılar, geniş saçaklar gibi özelliklerle yeni bir yola girdiğini vurgulamıştır. Büyük Apartman'ın yatay prizmatik bir kütle olarak biçimlenişi bu rasyonel anlayışa örnektir. Yapının projesinde kütle/cephne özellikleri incelendiğinde hacimsel olarak net bir dikdörtgen prizma kütleyle sahip olduğu okunsa da hareketlilik salon ve yatak odası hacimlerinde geriye çekilmelerle oluşturulmuş balkon açıklıkları ile sağlanmıştır. Bunun yanında balkon hacimlerinde oluşturulan hafif taşmalar rölyefik bir etki yaratmıştır. Balkonlarla sağlanan düşey akstaki simetri, yatayda tekrar eden pencere düzeni ile dengelenmiştir (Şekil 9). Binanın bulvara bakmayan giriş cephesinde, iki yanında simetrik olarak konumlanmış balkon hizasından daha dışarıda biten ve tüm katlarda devam eden bir çıkma çözülmüştür (Bayraktar ve diğerleri, 2014, s. 59).

Tablo 2. Büyük Apartman'ın Künyesi ve Kızılay İçindeki Konumu

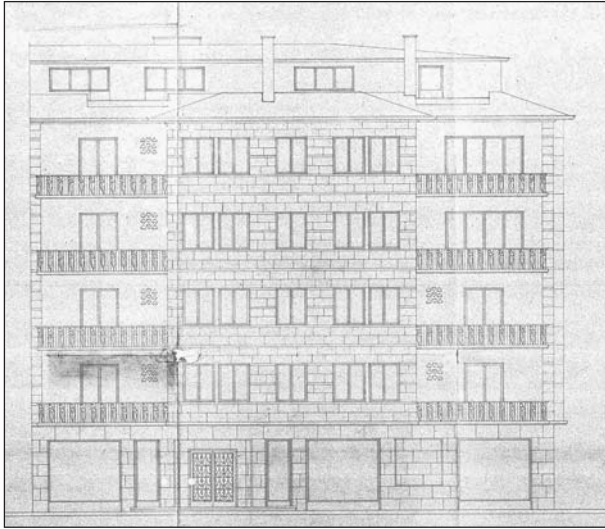
Adres	Yapım Yılı	Proje Sahibi	Konum
Cumhuriyet Mah., İhlamur Sok, Çankaya	1952	Mimar Abidin Mortaş	 (https://bit.ly/3m4PYyu)



Şekil 9. Büyük Apartman'ın Atatürk Bulvarı üzerinden görünümü.
Kaynak: Evren, 1998, s. 141.



Yapı kütle ve mekânsal düzen olarak simetrik olmasa da giriş cephesindeki bu düşey çıkmalar ve balkonlar ile bir simetri yakalamaya çalışmıştır. Yerinde inceleme ve plan okumasının ardından yapının her katında dört dairenin bulunduğu beş kattan oluştuğu tespit edilmiştir. İç mekân organizasyonu incelendiğinde ise beş kattan oluşan bu yapının her katının farklı bölüntülediği kat



Şekil 10. Büyük Apartman'ın ön cephesi, 1952.

Kaynak: VEKAM Kütüphanesi ve Arşivi, Envanter No: SMB229_plan_02.

planlarından ve cephe çiziminden kolayca algılanmaktadır (Şekil 10 ve Şekil 11). Daireler, farklı çözülmüş plan şemalarına sahiptir. Bu dairelerin her birinde koridorlar farklı işlevlere sahip odaları bağlayan ana tasarım elemanına dönüştürülmüştür (Bayraktar ve diğerleri, 2014, s. 59). Dairelerin dış mekân ile ilişkileri de farklı şekillerde çözülmüştür. Bu farklılık ana caddeye bakan ön cephede balkonların bir miktar öne çıkması ile sağlanırken, aynı durum yan cephede kendini oda hacimlerinin öne çıkması olarak göstermektedir. İç mekân mobilyaları incelendiğinde, bu dönemde sıklıkla görülen mekânın donatıları ile birlikte tasarlanması fikri Büyük Apartman'ın özellikle ıslak hacimlerinde okunmaktadır. Bozdoğan'ın (1996, s. 317); mimarların, bütün tasarım alanlarında uzman olduklarını kanıtlayarak otoritelerini meşrulaştırmak amacıyla bütüncül tasarım ilkesini savunması şeklinde betimlediği, bu uygulama Büyük Apartman özelinde kendini ıslak hacim tefrişlerinde göstermektedir. Mekân küvet ve lavabosu ile bütüncül olarak tasarlanmıştır.

Büyük Apartman'ın çevresinin güncel hâli irdelendiğinde, bölgedeki yapılara çoğunlukla ticari amaçlı kullanılan; dükkân, kafe, otel gibi işlevler yüklendiği anlaşılmaktadır. Önceleri sadece zemin katı mağaza kullanımı için ayrılmış apartmanın tüm katlarında, giyim, ofis, hizmet gibi amaçlarla kullanılan dükkânların varlığı tespit edilmiştir. Bu durumun bir sonucu olarak yapının tüm katlarında



Şekil 11. Büyük Apartman'ın kat planı, 1952.

Kaynak: VEKAM Kütüphanesi ve Arşivi, Envanter No: SMB229_plan_01, (Analizler ve renklendirme yazar tarafından yapılmıştır.)



reklam panoları ve yönlendirmeler uygulandığı görülmektedir. Aynı zamanda klima motorlarının ve tesisat aksamalarının cephe üzerine konumlandırılması, yapının orijinal, yalın görünümüne zarar verir niteliktedir (Şekil 12). Yine birçok dairenin özgün balkon korkulukları levhalar tarafından kapatılmış durumdadır. Dil bütünlüğü panolarla bozulmuş, bina cephesi, daire bazında pencere açıklıklarının boyut-oran ve malzeme değişimleri ve çatıdaki eklemeleri ile de orijinal hâlden uzaklaşmıştır. Binanın yan cephesinde, orijinal cephe çiziminden okunduğu üzere, belirli katlarda balkonda, iç mekânda ıslak hacme denk gelen üçgen havalandırma boşlukları oluştu-

rulmuştur. Binanın güncel hâlinde bu boşluklar bir dairede pencere ile değiştirilmiştir. Özgünlüğünü koruyan tek yer giriş düşey çıkma alanın kaplandığı cephe malzemesidir; ancak, balkon duvarlarındaki renk değişimleri ve açıklık-kapalılık dengesinin değiştirilmesi nedeniyle bu özgünlük hissedilememektedir.

Ana giriş de dâhil olmak üzere, daire girişlerinde reklam panoları ve çeşitli yönlendirmeler bulunmaktadır. Giriş ve merdiven dolaşım alanında zemin ve duvar malzemesinin değişiklik göstermediğini, yalnızca duvar boyasının yenilediğini söylemek mümkündür (Şekil 13). Binanın



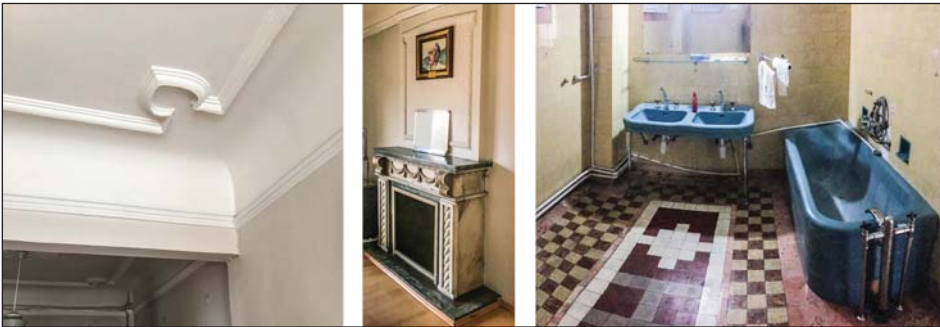
Şekil 12. Büyük Apartman cephe fotoğrafları.

Fotoğraf: Başak Lale, 2019.



Şekil 13. Büyük Apartman iç mekân fotoğrafları.

Fotoğraf: Başak Lale, 2019.



Şekil 14. Büyük Apartman iç mekân fotoğrafları.

Fotoğraf: Başak Lale, 2019.



ana caddeye bakan zemin katında etkisini fazlasıyla gösteren ticari kullanımın, üst katlarda da iç mekân özelliklerini etkilediği söylenebilir. İç mekân incelemesine izin veren daire özelinde ise daire genelinde orijinal plandaki bölüntülerin, şöminenin, duvar bezemelerinin ve ıslak hacim tefrişlerinin bakımsız da olsa korunduğu görülmektedir. Yalın ve geometrik tasarım anlayışına karşın, bezemeli ve dikkat çekici şöminenin salonda konumlanmış şekli, onun adeta sergilenen bir tasarım objesi olarak yerleştirildiğini vurgularken, günümüzde aktif olarak kullanılmamaktadır (Şekil 14). Dairede zemin malzemesinde yenilemeye gidilmiştir, fakat dönemin diğer yapıları ile benzerlik gösteren renkli ıslak hacim seramikleri ve mekân için tasarlanmış ıslak hacim tefrişleri, yine geçmişine dair bir referans olarak karşımıza çıkmaktadır. Aynı zamanda kullanıcı, belirli duvarların alanı kısıtladığını ve kaldırılmasını düşündüğünü belirtmiştir.

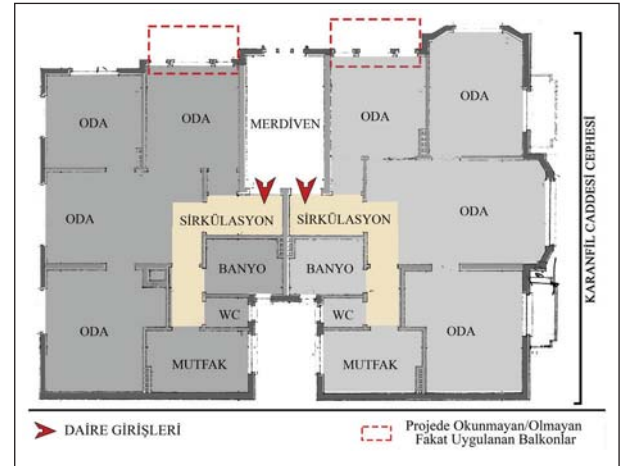
Menekşe Apartmanı

1953 yılında Mimar Zeki Gökay tarafından projelendirilen Menekşe Apartmanı'nın ana arter olarak gösterilebilecek Atatürk Bulvarı ile ilişkisi incelenen diğer iki apartmandan daha dolaylı olup yapı, bulvara paralel Karanfil Sokak üzerindedir. Yapının künye bilgileri ve harita verisi Tablo 3'te gösterilmiştir. Binanın, incelenen diğer apartmanlarda olduğu gibi zemin katının ticari diğer katlarının ise konut kullanımına yönelik tasarlandığı bilinmektedir.

1950 sonrası dönemde önemli projelere imza atan Zeki Gökay, Ankara'da konut yapıları tasarlamış Cumhuriyet Dönemi mimarlarından biridir. İncelenen diğer yapılardan farklı olarak Menekşe Apartmanı tasarımında daha geleneksel öğeleri barındırmaktadır. Bu tasarım anlayışını Behçet Ünsal (1972, s. 379), "uluslararası mimarlığın Türkiye'ye edilmiş hâli" şeklinde yorumlamıştır. Menekşe Apartmanı, mekân kurgusu ile döneminin konut dokusu içerisinde öne çıkmayı başaran ve günümüze ulaşabilen

bir yapı olarak karşımıza çıkmaktadır. Aynı zamanda yapı cephe özellikleri bakımından, aynı dönemde yapılan diğer yapılardan geometrik olarak farklılaşarak ender rastlanan bir yapı olma özelliğini korumaktadır. Yapının kütle/cephe ilişkisi incelendiğinde İkinci Ulusal Mimarlık Akımı'nın izlerini okumak mümkündür. Yapıda dikkat çeken cumba benzeri çıkıntılar, dar dikdörtgen pencereler, geniş saçaklar, balkon altlarında yer alan payandalar ve oval formlar bu eğilime referans vermektedir. Giriş yan cephesinden sağlanan apartmanın, Karanfil Sokak'a bakan ön cephesinde hareketlilik, köşeli balkonlar ve orta aksta salon kütesinin benzer formda çıkma yapması ile sağlanmıştır. Binanın diğer cepheleri görece daha yalın çözülmüştür.


İki bodrum kat, bir zemin kat ve üç kattan oluşan projesi 1953 yılında onaylanan yapının kat planları her katta iki daire yer alacak biçimde kurgulanmıştır (Şekil



Şekil 15. Menekşe Apartmanı kat planı, 1953.

Kaynak: VEKAM Kütüphanesi ve Arşivi, Envanter No: SMB212_plan_01, (Analizler ve renklendirme yazar tarafından yapılmıştır.)

Tablo 3. Menekşe Apartmanı'nın Künyesi ve Kızılay İçindeki Konumu

Adres	Yapım Yılı	Proje Sahibi	Konum
Meşrutiyet Mah., Karanfil Sok., No: 14, Çankaya	1953	Y. Mimar Zeki GÖKAY	 (https://bit.ly/3w1iNz9)



15). Dairelerin plan şemaları, odaların konumlanışı ele alındığında aynı gibi görünse de büyüklükleri farklıdır. Dikdörtgen bir antreden girilen dairelerde, antre ve salon doğrudan ilişkili olup, net bir sirkülasyon alanı sınırları yoktur. Bununla birlikte, yatak odalarına erişim de salondan ve duvarlarla sınırlandırılmamış sirkülasyon alanından sağlanmaktadır. Aynı zamanda plandan, okunan her iki dairenin de ıslak hacimlerinin, sağır cephe, ortak bir boşluktan hava ve aydınlık alacak şekilde konumlanması fikri dönemin yapılarında sıklıkla görülmektedir (Bayraktar ve diğerleri, 2014, s. 77).

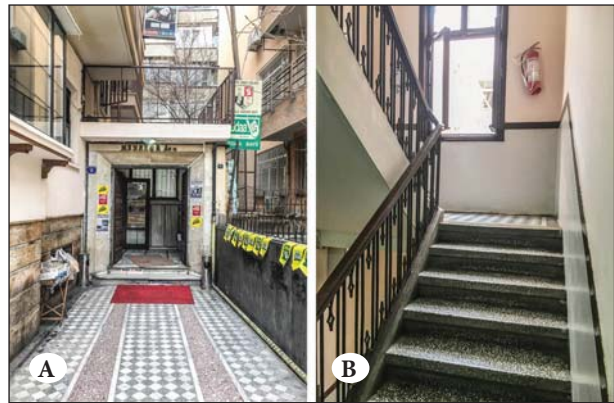
Menekşe Apartmanı'nın konumlandığı Karanfil Sokak, güncel olarak ticari amaçlı işleyen dükkân, kafe, ofislerin konumlandığı bir alan görünümündedir. Konut bölgesi olarak adlandırılmayacak bu alanda yer alan yapının güncel hâlinde, tüm katlarında ticari amaçlı kullanım görülmüştür. Yapının cephesi birbirinden farklı boyutta ve renkte reklam ve bilgilendirme panoları dışında cephe malzemesinde de farklılık göstermektedir. Binanın cephesi kötü bir işçilikle tekrar boyandığından, cadde üzerinden incelendiğinde adeta orijinalinin bir taklidi gibi algılanmaktadır (Şekil 16). Zemin kat cephesi taş giydirme ile kaplanmış ve yapı genelindeki bütüncül etki bozulmuştur. Binanın, Meşrutiyet Caddesi'ne bakan ana cephesinde cepheyi kısmi olarak kapatan panolar nedeni ile yapının kendine has altıgen çıkmaları neredeyse algılanmayacak hâle gelmiştir. Yapının ana cephedeki girişi kapatılmış, girişin iki yanındaki pencere açıklıklarına çiçeklikler eklenmiştir. Yan apartmana bakan cephesinde reklam panoları görülmezken, bazı dairelerin balkonlarında kapatmalar olduğu görülmektedir. Yapıya müdahalelerin, inşa edildiği dönemde yer almayan, kullanıcı tercihi ile şekillenmiş bireysel uygulamalar ile yapının orijinal hâlinin bozulduğu gözlenmiştir.

Yapının günümüz iç mekân özellikleri incelendiğinde ana girişine dair referansı, ana giriş kapısı, zemin malzemesi gibi özellikleri bakımından bakımsız da olsa özgün hâli ile korunduğu görülmektedir (Şekil 17A ve 17B). Ticari amaçlı kullanılan yapının girişinde reklam amaçlı panolar mevcuttur. Binanın içine girildiğinde ise; merdivenin incelenen diğer yapılarda olduğu gibi, küpeşterleri, zemin malzemesi, korkulukları ile orijinal hâlinde muhafaza edildiği görülmüştür. Daire girişlerinde de reklam ve yönlendirme panoları özensizce uygulanmıştır.

Seçilen bir dairenin iç mekânı incelendiğinde ise; zemin ve duvar malzemelerinin orijinali göz ardı edilerek değiştirildiği, mekânsal kurguda dairenin işlevi bağlamında değişiklikler yapıldığı görülmektedir. Dairenin yeni işlevi doğrultusunda bölücü duvarlar yıkılmış ve alçı panel eklemeler yapılmıştır (Şekil 18A ve 18B). Bu düzenlemeler yapının cephesinden okunan altıgen biçimlerin iç mekândan algılanamamasına neden olmaktadır. Yapının cumba benzeri çıkmalara olarak tasarlanmış balkonları ise günümüzde bakımsız ve dairelerin ticari kullanımları dâhilinde kendilerine yer bulamadıklarından atıl olarak durmaktadır. Islak hacimlerde de iç mekânda görülen düzenlemelere benzer şekilde tüm vitrifiye ve malzemeler döneminin tasarım anlayışı önemsenmeksizin değiştirilmiştir.



Şekil 16. Menekşe Apartmanı cephe görünümü.
Fotoğraf: Başak Lale, 2019.



Şekil 17A ve 17B. Menekşe Apartmanı bina dolaşım alanı.
Fotoğraf: Başak Lale, 2019.



Şekil 18A ve 18B. Menekşe Apartmanı mevcut iç mekân fotoğrafları.

Fotoğraf: Başak Lale, 2019.

Sonuç

Cumhuriyetin ilanından sonra, modern şehirlerin kurulmasına öncülük eden Ankara'da mimari açıdan önemli eserler ortaya konulmuştur. Kamu, kültür ve konut yapılarının öne çıktığı bu dönemde, mimari anlamda önemli konut yapıları projelendirilmiş, dönemin ilk ve özel örnekleri olarak inşa edilmişlerdir. Bu yapılardan bir kısmı atıl olarak dururken, bir kısmı işlev değişikliği yapılarak hâlen kullanılmaktadır. Dönemde inşa edilmiş ve günümüzde tamamen ticari veya ticari kullanımın konut kullanımından yoğun olduğu yapılar işlev değişikliği ile hâlen günlük yaşam içerisinde olsalar da yansıttıkları yapısal ve mekânsal değerlerin çoğunu bu ticari kullanıma uyumlanma sürecinde kaybetmişlerdir.

Hâlen kullanımda olan üç örnek üzerinde yoğunlaşan bu çalışma sonucunda ortaya çıkan en önemli bulgu yapıların konumlarının kullanıma etkisi olmuştur. Kızılay bölgesinin günümüzde şehrin ana arterlerini içinde barındırıyor olması da dikkate alındığında, bölgede yer alan konut yapılarının büyük bir oranının yıkılmamış ancak ticari amaçla kullanılıyor olması şaşırtıcı değildir. Bu yapılar buldukları konum itibarı ile birer iş hanı gibi işlemektedirler. Ele alınan her bina bahsedilen kullanımın yapıya etkisi bağlamında incelendiğinde sonuçlar mimari özelliklerin günümüzde korunamadığına yöneliktir. Tasarımları ile dönemlerinin özel birer örneği olan bu yapılar, her daire kullanıcısının, değişen işlevler dolayısıyla yapının orijinalinden bağımsız düzenlemele-

ri nedeni ile kurgusal, kütleli ve cephesel olarak olumsuz etkilenmiştir. Yapıları orijinal hâlleri ile ne dışarıdan ne de içeriden tanımak ve tanımlamak pek de mümkün değildir. Bu durum belirli bir döneme ait ve o dönemin mimari yansımalarını taşıyan yapılar özelinde ticari amaçlı kullanımın doğruluğunu sorgulatmaktadır.

Kimliklerini bireysel uygulamalarla kaybeden bu yapılar, yıkılmışçasına, mimari doku içerisinde yok olmaktadır. Bu yapıların günümüze ulaşabilmeleri, işlev değişikliği geçirmiş olmalarına rağmen varlıklarını devam ettirecek güncel olarak aktif biçimde kullanılmaları, dönemin mimarisini farklı jenerasyonlardan kentlinin algılayabilmesi ve kolektif bir hafıza geliştirebilmek için son derece önemlidir. Çalışma kapsamında incelenen yapıların cephe/kütle ve iç mekânlarında uygulanacak düzenlemelerde dikkat edilmesi gerekenler ve olası tasarımlar için müdahale önerileri Tablo 4'de gösterilmiştir. Yapılar, ticari amaçlarla kullanılacaksa bile, yapısal değerlerini ve özgünlüklerini koruyabilmeleri adına bu değerlerin ne olduğu ve yapıya özelliğini katan mimari ve mekânsal elemanlar tanımlanmalıdır. Kullanıma yönelik düzenleme çalışmaları tanımlı kriterler çerçevesinde ele alınmalı ve bütüncül olmalıdır.

Bu yapılarda, kullanıcıları tarafından yapılan kişisel düzenlemeler her ne kadar kaçınılmaz olsa da müdahalelerin sınırları tanımlanmalı, yapının orijinali göz önünde bulundurularak sınırlandırılmalı, bireysel isteklerin, yapının ve mekânların bütünlüğünün önüne geçmeden



Tablo 4. Çalışma Kapsamında İncelenen Yapılara Uygulanacak Düzenlemelerde Dikkat Edilmesi Gereken Noktalar ve Müdahale Önerileri

	Cephe / Kütle	İç Mekân
<i>Reşat Paşakay Apartmanı</i>	Yapının cephesindeki reklam panoları, cephesini gizlemeyecek biçimde yeniden düzenlenmeli, orijinalindeki kütle hareketlerinin okunması adına cam kapatılan balkonlar eski hâline getirilmelidir.	Düşey sirkülasyon alanında her daire işletmesinin birbirinden bağımsız yaptığı düzenlemeler önlenmeli ortak bir tasarım dili oluşturulmalıdır. İç mekânda, mahale yüklenen yeni işlevin gerektirdiği alan düzenlemeleri yapılsa da direkt olarak cepheden kütleleşme değişimine neden olacak değişimlere izin verilmemelidir.
<i>Büyük Apartman</i>	Yapının orijinalinde görülen ve kapatılmış desenlerin eski hâline getirilip, kütle hareketlerinin tam olarak algılanmasına engel olan reklam panoları kaldırılmalıdır.	Yapının düşey sirkülasyon alanını oluşturan merdiven ve asansörünün orijinali gibi korunması ve bu alanda daire bazında uygulanmış farklı tasarımların tek bir dil hâline getirilmesi gerekmektedir. Daire içlerinde yapı ile birlikte tasarlanmış; banyo tefrişleri, şömine, tavan bezemeleri orijinal hâlindeki gibi korunmalıdır.
<i>Menekşe Apartmanı</i>	Yapının cephesi, dönemine dair referanslar veren cumba benzeri çıkmaları, balkon altı payandaları, saçakları gizlemeyecek şekilde panolardan arındırılmalıdır.	Düşey sirkülasyon alanında her daire işletmesinin birbirinden bağımsız yaptığı düzenlemeler önlenmeli ortak bir tasarım dili oluşturulmalıdır. İç mekânda, mahale yüklenen yeni işlevin gerektirdiği alan düzenlemeleri yapılsa da direkt olarak cepheden kütleleşme değişimine neden olacak değişimlere izin verilmemelidir.

giderilmesi sağlanmalıdır. Her ne kadar yapılar güncel olarak ticari işleve hizmet eder şekilde kullanılsalar da her birinin orijinaline referans veren ve korunması gereken özellikleri bulunmaktadır. Her üç yapıda da binanın ana özelliklerini, anlamını, karakterini veren hem yapısal hem de mekânsal elemanlar korunarak günümüz işlevi içerisinde yer edinebilecek şekilde değerlendirilmelidir.

Yapıların kütle hareketini, dolu-boş etkilerini, cephe karakterini etkileyen tüm düzenlemeler (reklam panosu, balkon kapaması ya da ek kapamalar) iptal edilmeli veya bu karakteri etkilemeyecek şekilde düşünülmelidir. Benzer bir yaklaşımı iç mekânlar için söylemek de mümkündür. Yapıların iç mekânlarında düşey sirkülasyon alanlarından mahal içlerine kadar; yapı ile beraber tasarlanmış, mimari karakter oluşturan merdiven kovası, asansör, donatı elemanları, şömine gibi elemanlar korunmalı, düşey dolaşım alanlarında dil bütünlüğü sağlanmalıdır. Mekâna karakterini veren hacimsel ilişkilerin, sabit donatı ya da malzemelerin korunarak güncel kullanımlar içerisinde yaşantısını sürdürebilmesi bu çalışmanın önerdiği temel yaklaşımdır (Tablo 4).

lar içerisinde yaşantısını sürdürebilmesi bu çalışmanın önerdiği temel yaklaşımdır (Tablo 4).

Kent genelinde tek bir doku yaratmaya yönelik düzenlemeler, bu yapıların, önemlerini yok saymak olacaktır. Bu aşamada yerel yönetimler ya da mimari uygulamaların denetlenmesi aşamasındaki sorumluların tarihi ve mimari değeri olan yapılar ve alanlar için tanımlanmış stratejiler oluşturması gerekmektedir. Bu çalışmalar yasalarca desteklenmeli ve denetlenmelidir. Mevcut durumunda çoğu kullanıcısının yapıların tarihi ile ilgili bilgisinin olmadığı düşünüldüğünde; kullanıcıların bilinçlendirilmesi de bu yapıların korunmasında etkili olacaktır. Yalnızca belirli dönemlerin kültür yapılarının tarihi eser olarak adlandırıldığı günümüzde, Ankara'dan tüm ülkeye yayılan Cumhuriyetin modernleşme fikrinin somut birer ürünü olan bu yapıların, korunması adına gerekli adımlar atılmalı ve geri planda kalmış bu konut yapılarının temsil ettiği değerler geleceğe aktarılmalıdır.



Kaynakça

- Afet Riski Altındaki Alanların Dönüştürülmesi Hakkında Kanun. (2012). *T.C. Resmî Gazete* (28309, 31 Mayıs 2012).
- Asaf, B. (1934). Bizim mimarlarımız ve bizim mimari. *Arkitekt Dergisi*, 08, 241.
- Aslanoğlu, İ. (2010). *Erken Cumhuriyet Dönemi mimarlığı*. Ankara: Bilge Kültür Sanat.
- Bademli, R. (1985). 1920-40 döneminde eski Ankara'nın yazgısını etkileyen tutumlar. *Mimarlık Dergisi*, 23(2-3), 10-16.
- Bayar, R. ve Karabacak, K. (2020). Başkent'in merkezinde köy kalmak: Çankaya ilçesinin (Ankara) kırsal mahalleleri. *Ege Coğrafya Dergisi*, 29(1), 87-106.
- Bayraktar, N. (2017). *Ankara yazıları*. İstanbul: Nobel Akademik Yayıncılık.
- Bayraktar, N., Şumnu, U., Ayhan, E. ve Uysal, Y. (2014). *Sivil Mimari Bellek Ankara 1930-1980 Sergi Kataloğu*. Ankara, VEKAM.
- Belli, G. ve Boyacıoğlu, E. (2007). Bir kentsel dönüşüm örneği Ankara 14 Mayıs Evleri. *Gazi Üniversitesi Mühendislik ve Mimarlık Fakültesi Dergisi*, 22(4), 717-726.
- Bozdoğan, S. (1996). Modern yaşamak: Erken Cumhuriyet kültüründe kübik ev. Y. Sey (Ed.), *Tarihten günümüze Anadolu'da konut ve yerleşme* içinde (s. 313-328). İstanbul: Türkiye Ekonomik ve Toplumsal Tarih Vakfı.
- Bozdoğan, S. (2001). *Modernizm ve bir ulusun inşası; Erken Cumhuriyet Döneminde mimari kültür*. İstanbul: Metis Yayınları.
- Büyük Apartman'ın Kat Planı. (1952). Sivil Mimari Bellek Ankara 1930-1980 Yapı Envanteri (Envanter No: SMB229_plan_01). Koç Üniversitesi VEKAM Kütüphanesi ve Arşivi, Ankara.
- Büyük Apartman'ın Ön Cephesi. (1952). Sivil Mimari Bellek Ankara 1930-1980 Yapı Envanteri (Envanter No: SMB229_plan_02). Koç Üniversitesi VEKAM Kütüphanesi ve Arşivi, Ankara.
- Çinici, D. (2015). *Türkiye Cumhuriyeti mimarlığının modernleşme sürecinde Mimar Gulio Mongeri: Bursa Çelik Palas Oteli ve kaplıcası*. Yüksek Lisans Tezi, Hacettepe Güzel Sosyal Bilimler Enstitüsü, Ankara.
- Dönmez, Z. (2010). Mevzuatta Konut. *Dosya 20, Kent ve konut*, 33- 34. <http://www.mimarlarodasiankara.org/dosya/dosya20.pdf>
- Düzenli, H. İ. ve Düzenli, E. (2019). 100 yıl önce-100 yıl sonra Mardin: Birinci Cadde ve halkevi binası üzerinden bir modern kent okuması. *Megaron Dergisi*, 14(1), 103-121.
- Ergut, E. A. (2013, Mayıs-Haziran). Yirminci Yüzyıl modern mimarlık mirası korunmalıdır! DOCOMOMO_Türkiye: 10 yılın ardından... *Mimarlık*, 371.
- Eski ve Yeni Fotoğraflarla Yıllar İçinde Çok Değişen 15 Ankara. (t.y.) *Pinterest* web sitesinden erişildi: <https://tr.pinterest.com/pin/36028865755188354/>
- Evren, B. (1998). *20'li yılların bozkır kasabası Ankara*. İstanbul: Milliyet Yayınları.
- Gazi, A. ve Boduroğlu, E. (2015). İşlev değişikliğinin tarihi yapılar üzerine etkileri "Alsancak Levanten Evleri Örneği". *Megaron Dergisi*, 10(1), 57-69.
- Güvenpark'dan Kızılay ve Ulus'a Bakış [Fotoğraf]. (1940). Ankara Fotoğraf, Kartpostal ve Gravür Koleksiyonu (Envanter No: 0899_01). Koç Üniversitesi VEKAM Kütüphanesi ve Arşivi, Ankara.
- Kaderli, L. (2014). Kültürel miras koruma yaklaşımlarının tarihsel gelişimi. *Türkiye Bilimler Akademisi Kültür Envanteri Dergisi*, 12, 29-41.
- Kat Mülkiyeti Kanunu. (1965). *T.C. Resmî Gazete* (12038, 2 Temmuz 1965).
- Kızılay'a bakış. [Fotoğraf]. (1980). *Dericizade Ankara Kent Arşivi* web sitesinden erişildi: <http://dericizade.blogspot.com/search?q=çankaya>
- Kızılay ve Çankaya Bölgesi [Fotoğraf]. (2013). *Atılım Üniversitesi Ankara Dijital Kent Arşivi* web sitesinden erişildi: <http://ankaraarsivi.atilim.edu.tr/duyuru/guvenpark-5484>
- Koca, D. (2015). Türkiye'de çağdaş konut üretiminin yeniden okunması. *Tasarım Kuram Dergisi*, 11(19), 19-36.
- Kuban, D. (1969). Modern restorasyon ilkeleri üzerine yorumlar. *Vakıflar Dergisi*, 8, 341-356.
- Menekşe Apartmanı Kat Planı. (1953). Sivil Mimari Bellek Ankara 1930-1980 Yapı Envanteri (Envanter No: SMB212_plan_01). Koç Üniversitesi VEKAM Kütüphanesi ve Arşivi, Ankara.
- Mimarlar Odası Ankara Şubesi. (2003). *Mimarlar Odası Ankara Şubesi Bina Kimlikleri Projesi*: <http://www.mimarlarodasiankara.org/binakimlikleri/> adresinden erişildi.
- Mortaş, A. (1948). Memleketimizde yapı ve mimari işleri. *Arkitekt*, 01-02(193-194), 39-41.
- Odabaşı, M. (2017). *Cumhuriyet Dönemi konutları birinci ve ikinci ulusal mimari akım (tekil ev)*. Yüksek Lisans Araştırma Raporu, Bahçeşehir Üniversitesi Fen Bilimleri Enstitüsü.
- Osmay, S. (1998). *1923'ten bugüne kent merkezlerinin dönüşümü, yetmiş beş yılda değişen kent ve mimarlık*. İstanbul: Tarih Vakfı Yayınları.
- Paşakay Apartmanı. (1970). *Pinterest* web sitesinden erişildi: <https://tr.pinterest.com/pin/36028865755188354/>
- Paşakay Apartmanı 1,2,3. Kat Planı. (1936). Sivil Mimari Bellek Ankara 1930-1980 Yapı Envanteri, (Envanter No: SMB203_plan_01). Koç Üniversitesi VEKAM Kütüphanesi ve Arşivi, Ankara.
- Songülen, N. (2009). Fransa'da koruma olgusu ve koruma mevzuatının gelişimi. *Dosya 14.2*, 43-57. <http://www.mimarlarodasiankara.org/dosya/dosya14-2.pdf>
- Şenyapılı, Ö. (1970). Ankara 70. *Mimarlık Dergisi*, 8(3), 26-44.
- Şumnu, U. (2018). *Mimarlar ve apartmanları, Ankarada konut ve barınma kültüründen örnekler*. İstanbul: Kitap Yayınevi.



- Tekeli, İ. (1982). *Türkiye'de kentleşme yazıları*. Ankara: Turhan Kitabevi.
- Tekeli, İ. (1990). Murat Karayalçın ile söyleşi: 2000'li yılların Ankara'sı. *Ankara Dergisi*, 1, 5-15.
- Tekeli, İ. (1996). *Türkiye'de yaşamda ve yazında konut sorununun gelişimi*. Ankara: ODTÜ.
- Nara Özgünlük Belgesi. (1994). ICOMOS Web sitesinden erişildi: http://www.icomos.org.tr/Dosyalar/ICOMOSTR_tr0756646001536913861.pdf
- Ünal, A. (2018). Kentsel dönüşüm ve aidiyet: Ankara'dan bir örnek. *Asia Minor Studies*, 6, 18-40.
- Ünsal, B. (1972). Mimarlığımız 1923-1950. *Mimarlık Dergisi*, 11(2), 37.
- Yıldırım, Y. (Der.). (2001). *Tarih içinde Ankara II: Aralık 1998 Seminer Bildirileri*. Ankara: ODTÜ Ankarahlılar Vakfı.
- Yırcalı, S. (2019). *İşlev değişikliğinin Balıkesir'deki tarihi yapılar üzerindeki etkilerinin araştırılması*. Yayımlanmamış Yüksek Lisans Tezi, Balıkesir Üniversitesi Fen Bilimleri Enstitüsü, Balıkesir.
- Yirminci Yüzyıl Mimari Mirasının Korunması Hakkında Tavsiye Kararı. (1991). *Kültürel Mirasın Dostları Derneği* web sitesinden erişildi: <https://kumid.net/eu/project/admin/userfiles/dokumanlar/K-Yirminci-Yuzyil-Mimari-Mirasinin-Korunmasi-91-13-COE-1991.pdf>