



Katı Atık Emekçilerinin Kentsel Yoksulluk Deneyimlerine İliřkin Psikososyal Yansımalar: Ankara Örneđi*

*Psychosocial Reflections on the Urban Poverty Experiences of Solid Waste Laborers: The Case of Ankara***

Saitcan GÜNGÖRDÜ

Arařtırma Görevlisi, Ankara Üniversitesi, Dil ve Tarih-Cođrafya Fakültesi, Cođrafya Bölümü, Ankara, Türkiye
Research Assistant, Ankara University, Faculty of Languages and History-Geography, Department of Geography, Ankara, Turkey
saitcungordu18@gmail.com
ORCID ID: 0000-0002-9170-8930

Nurettin ÖZGEN

Prof. Dr., Ankara Üniversitesi, Dil ve Tarih-Cođrafya Fakültesi, Cođrafya Bölümü, Ankara, Türkiye
Prof., Ankara University, Faculty of Languages and History-Geography, Department of Geography, Ankara, Turkey
ORCID ID: 0000-0001-9191-1579

DOI: 10.5505/jas.2021.59389

Öz

Yeni yoksulluk ya da kentsel yoksulluk kavramı, bařta ekonomik olmak üzere, gündelik yařama dair çeřitli sosyomekânsal paylařımlardan yararlanamayan insanların dezavantajlılık durumlarını içermektedir. Kentsel yařam pratiđinde; refah, adalet ve temsiliyetten mahrum kalmıř bu dezavantajlı insanların önemli paydařlarından biri de atık toplayıcılarıdır. Bu bağlamda, ilgili çalıřmada, atık emekçilerinin gündelik yařamda karřılařtıkları zorlukların neler olduđu, kente dair deneyim ve aidiyetlerine iliřkin ne tür yansımalar ve psikososyal etkilerin geliřtiđi ile ilgili sorulara cevaplar aranmıřtır. Arařtırmanın evreni Ankara'nın üç (3) metropol ilçesi (Altındađ, Çankaya ve Keçiören); örneklem grubu ise, bu ilçelerde atık toplayarak yařama tutunan yetmiş (70) atık emekçisinden olmaktadır. Nitel arařtırma tekniklerinden yüzyüze görüřme řeklinde gerçekleřtirilen çalıřmada elde edilen veriler, betimsel ve içerik analizi tekniđiyle çözümlenmiřtir. Analiz sonuçlarına göre, atık emekçilerinin kentsel yoksulluđu, gündelik yařama dair sosyomekânsal iliřkilerinde de deneyimledikleri tespit edilmiřtir. Yeni yoksulluk kavramının ürettiđi marjinallik, kentsel mekânla iliřki kuramama, dıřlanma ve damgalanma gibi birtakım mekânsal ve psikososyal örselenmelerin geliřtiđi belirlenmiřtir. Çalıřmada, atık emekçilerinin karřılařtıđı çoklu dezavantajlılık durumuna çözüm üretmek adına, geri dönüřüm sektörüne nasıl dâhil olabileceklerine iliřkin çeřitli önerilere yer verilmiřtir.

Anahtar sözcükler: Kentsel yoksulluk, Geri dönüřüm, Atık emekçiliđi, Mekânsal ayrıřma, Ankara

* Makale, Ankara Üniversitesi Dil ve Tarih-Cođrafya Fakültesi Cođrafya Bilim Dalı'nda Doç. Dr. Nurettin Özgen danıřmanlıđında gerçekleřtirilen "Katı Atık Emekçilerinin Yařamsal Pratikleri Üzerine Sosyo-Politik Bir Analiz: Ankara Örneđi" adlı yüksek lisans tezine dayandırılarak hazırlanmıřtır.

** This article is based on the Master's thesis "Katı Atık Emekçilerinin Yařamsal Pratikleri Üzerine Sosyo-Politik Bir Analiz: Ankara Örneđi" supervised by Associate Prof. Nurettin Özgen, Ankara University, Faculty of Languages and History-Geography, Department of Geography.

Abstract

The new concept of poverty or urban poverty includes the disadvantaged status of people who are unable to obtain an equal share of various socio-spatial factors, particularly economic, in regards to daily life. Waste collectors are one of the main groups in the urban environment who are deprived of welfare, justice, and representation. This study aims to answer the questions of what psychosocial effects and other difficulties are faced by waste laborers, as well as how their reflections on their experiences and sense of belonging to the city has developed. The study population consists of three (3) metropolitan districts of Ankara (Altındağ, Çankaya, and Keçiören), and the sample group is comprised of seventy (70) waste workers who eke out an existence by collecting waste in these districts. The data obtained in the study and carried out in the form of face-to-face interviews, which is one of the qualitative research techniques utilised in this study, were analyzed through the use of descriptive and content analysis. The results obtained show that waste laborers experience urban poverty in their socio-spatial relations with regard to daily life. It was revealed that they were susceptible to certain spatial and psychosocial traumas, such as marginality produced by the new concept of poverty, inability to relate to urban space, exclusion and stigma. Various suggestions are made in the study to include waste laborers in the recycling sector, and so help them find solutions to the multiple disadvantages they face.

Keywords: Urban poverty, Recycling, Waste laborer, Spatial segregation, Ankara

Giriş

Yoksulluk kavramı, bireylerin yaşamsal faaliyetlerini sürdürmeleri için gerekli olan temel ihtiyaçlardan ya tamamıyla mahrum olması ya da bu ihtiyaçlara erişimin oldukça az olması şeklinde tanımlanabilir. İnsanın yaşamını idame ettirmesi için gerekli olan barınma, yeme-içme, giyinme gibi temel ihtiyaçlarını sağlayamaması günümüz dünyasında gittikçe artan bir sorun olarak karşımıza çıkmaktadır. Yoksulluk kavramı da düzeyine (mutlak yoksulluk, görelî yoksulluk, kronik yoksulluk), türüne (yoksulluk ve yoksunluk) ve gerçekleştiği yere göre (kırsal yoksulluk, kentsel yoksulluk) farklı tanımlamalarla açıklanmaktadır. Bireyin yaşamsal faaliyetini sürdürmesi için gerekli ihtiyaçlarını sağlayamaması mutlak yoksulluk olarak tanımlanırken; bireyin, toplumun ortalama refah düzeyinin altında olması görelî yoksulluk kavramıyla açıklanmaktadır. Yoksulluk, maddî koşullarla doğrudan ilintili bir kavramdır ve bir eşitsizliğe işaret eder. Dünya Yoksulluk Saati (World Poverty Clock, 2020) verilerine göre, günümüzde dünyada aşırı yoksulluk koşullarında yaşayan 603 milyon insan bulunmaktadır ve bu nüfusun 203 milyonu kentlerde yaşamaktadır. Kente göç eden veya kent içerisinde yaşayan bireylerin özellikle ekonomik eksenli mücadelelerini tarif eden, kentsel yoksulluk kavramıdır. Bu kavramı diğer yoksulluk tanımlamalarından ayıran durum kent yaşamına özgü birtakım ekonomik, mekânsal, toplumsal, psikolojik, politik ve kültürel sorunları da içinde barındırmasından kaynaklanmaktadır. Saçlı (2019, s.11) kentsel yoksulluğun genel yoksulluktan farkını, daha önce yoksul olmayan kitlele-

rin yoksullaşması, bu yoksulluğun görece kalıcı olması ve bu özellikteki kitlelerin sosyomekânsal süreçlerden dışlanması şeklinde açıklamaktadır. Chamhuri, Karim ve Hamdan (2018, s.194) de, gündelik yaşamda kentteki yoksulların karşılaştıkları bazı ortak yoksunlukları şöyle sıralamaktadır:

- Sınırlı gelir ve işsizlik
- Yetersiz ve güvenli olmayan yaşam koşulları
- Zayıf altyapı ve hizmetler
- Gecekondualarda yaşamaları sebebiyle doğal felaketler, çevresel tehlikeler ve sağlık risklerine karşı korunmasızlık
- Hareketliliği ve ulaşımı engelleyen mekânsal sorunlar
- Dışlanmayla doğrudan alakalı olan eşitsizlik

Ekonomik kısıtlılıklar nedeniyle mekânsal ve sosyal olarak dezavantajlı konumda olan bireyler aynı zamanda psikolojik olarak da çeşitli sorunlarla karşılaşabilmektedir. Bu ifadeyi teyit eden Haushofer ve Fehr'ye (2014) göre de yoksulluk; mutsuzluk, depresyon, anksiyete ve kortizol seviyesiyle yakından ilişkilidir. Daha sarîh bir ifadeyle, yoksulluk; bireyin psikososyal durumunu ve dolayısıyla gündelik yaşamını etkilemektedir.

Kentsel yoksulluk, kent içerisinde sıklıkla karşılaşılan bir toplumsal gerçekliktir. Kentin merkezinde ya da çeperinde enformel ağlarla gelişen gecekondu bölgeleri, çöküntü alanları, evsizlik, dilencilik, mültecilerin kentteki durumu, enformel piyasalarda çalışanlar, çocuk işçiliği gibi gündelik yaşamda karşılaşılan bireyler, kentsel yoksulluğun



kentteki hâkim görünür biçimleridir. Kentleşme hızının giderek arttığı günümüz dünyasında kentsel yoksulluk da giderek derinleşen bir görünüme sahiptir. Kentleşme hızının, ekonomik kalkınma hızından yüksek seyrettiği dönemler, kentin ekonomik getirilerinden faydalanamayan ve temel kentsel hizmetlere erişemeyen geniş kitlelerin oluşmasıyla sonuçlanmıştır. Ekonomik büyüme dönemlerinde ise varsılığın adil olarak paylaşılmaması, kentsel hizmetlerde emeğinden faydalanılan göçmenlerin toplumsal, sosyal, kültürel ve ekonomik paylaşım alanından uzak tutulmasıyla kentler, yoksulluğun mekânlarına dönüşür hâle gelmiştir. Yoksulluk kavramı gelir düzeyinin yanı sıra çeşitli kaynaklara erişim sorunlarını da meydana getirmektedir ki bu durum yoksunluk kavramıyla açıklanmaktadır. Yoksulluğa bağlı olarak gelişen yoksunluk; eğitim, sağlık, temiz gıda ve suya ulaşım, sosyal faaliyetlere katılım gibi bir dizi kentsel sosyal hizmetlerden mahrum olma durumudur. Yoksulluk sadece ekonomik olarak değil sosyal boyutuyla dezavantajlılık durumu olarak açıklanmaktadır. Şentürk'ün (2015, s.170) ifade ettiği gibi, yoksulluğun sosyal dışlanmayla birlikte var olduğu bir durum söz konusu olmaktadır. Özel (2015, s.161) de kentsel yoksulluğun; temel ihtiyaç maddelerine ulaşmadaki gelir yetersizliğinin yanında barınma, kişisel iş ve yaşam güvenliği, sosyal hizmetlerden yararlanma, eğitim gibi hizmetlerden yoksunluk gibi yoksunlukları da içerdiğine dikkat çekmektedir. Mevcut yoksunlukların da eklenmesiyle birlikte gelir düzeyiyle açıklanamayacak birtakım sosyomekânsal hak yoksunlukları ortaya çıkmaktadır. Bu yoksunluklar, mekânsal adalet kavramını gündeme getirmektedir. Tanınmış coğrafyacı Soja'nın (2009) da vurguladığı gibi mekânın politik organizasyonu; seçim bölgelerinin belirlenmesinden kentsel yatırımların belirlenmesine, mekânsal ayrışmadan sosyal hakların dağıtımına ve eşitsizliklere varıncaya kadar mekânsal adaletle ilintili konulardır. Bu bakımdan yoksulluk; gelişmekte olan ülkelerdeki politik ilişkilere ve kaynakların eşitlikçi biçimde dağıtılmasıyla yakından ilişkilidir. Yoksulluğun genel tanımlamalarını yeterli bulmayan sosyal bilim literatüründe “yeni yoksulluk (new poverty)” durumunu açıklayan yeni kavramlar öne çıkmaktadır. Buğra ve Keyder (2003, s. 20) yeni yoksulluk tanımlamalarında üç kavramın ön planda olduğunu belirtmektedir:

- Toplumsal dışlanma (social exclusion)
- Alt-sınıf (underclass)
- Kenardalık (marginality)

Yeni yoksulluk, yoksulluğa karşı geliştirilen ekonomik ve sınıfsal tanımların yanı sıra, sosyal, kültürel ve bilişsel düzlemlerde yoksulluğun tanımlanmasına da imkân tanımıştır. Yeni yoksullar; toplumsal ilişkilerinde dışlayıcı ayrıştırmalara maruz kalırken, ekonomik anlamda da sosyal hak ve güvencelerden mahrum kalmış ve sınıfsal pozisyonlarını kaybetme tehdidiyle karşılaşmış durumdadır. Yoksulluğa ilişkin bu yeni yaklaşım, aynı zamanda kentteki sosyomekânsal etkileşimlere işaret etmesi sebebiyle de kent deneyimini ve kentsel aidiyet ilişkilerini de öne çıkarmaktadır.

Kentsel mekân yalnızca somut yapılardan meydana gelen bir oluşum değil aynı zamanda toplumsal ilişkilerin, deneyimlerin ve aidiyetlerin geliştiği bir alana işaret etmektedir. Bireyler ve toplumsal gruplar, kendilerini mekânın içeriğinde var eder ve deneyimlerini mekânsal olarak tanımlarlar. İnsanın yeryüzündeki faaliyetlerinin gerçekleştiği mekân bu anlamıyla toplumsal bir anlam kazanmaktadır. Bu anlam, Köşker'in (2018, s. 78) ifadesiyle “insan, mekânda yer işgal etmek suretiyle ve hatta mekân sayesinde varsa, mekân da insan sayesinde, insanla birlikte vardır” şeklinde ifade edilebilecek karşılıklı etkileşimin anlamıdır. Kent deneyimi bu karşılıklı etkileşimden hareketle, kente yerleşim süreciyle başlayan ve gündelik kamusal alandaki etkileşimlerle devam eden bir oluş sürecini tanımlamaktadır. Bu bakımdan deneyim süreci bireylerin kendi dünyalarında gelişip anlam kazandığından öznel bir durumdur. Ayrıca bireylerin içinde buldukları sosyoekonomik durumları, kimlikleri de kent deneyimini öznel kılan durumlardandır. Ekonomik, toplumsal ve sosyal etkileşimler, kent deneyimini etkileyen unsurlar arasında yer almaktadır.

Kent aidiyeti çeşitli biçimlerde kenti deneyimleyen bireylerin kentle kurdukları veya kuramadıkları etkileşimlere bağlı olarak ortaya çıkmaktadır. Aidiyet, insan mekân ilişkisinin temelinde mekânı mesken etme, sahiplenme duygusunu belirtmektedir. Kendini bir yere ait hissetmeyen, o yere yabancılaşan insanın temel dürtüsü orayı terk etmektir (Demir Kahraman, 2014, s. 77). Mekâna ilişkin deneyimler ve bunların çıktıları, kente ilişkin aidiyet bağlarını şekillendirir. Sözer'in (2019, s. 4) belirttiği üzere; “Aidiyet kavramı bağlılık açısından duygusal ve mekânsal boyutta bireyin nereye, neye, nasıl ait olduğunu tanımlarken bir yandan da bireyin hangi duygulardan, inançlardan, siyasi yönelimlerden, kim olduğundan da etkilenmektedir.” Kent aidiyetinin zayıf kalması ya da gelişmesi de farklı sebeplere bağlı olarak ortaya çıkabilmek-

tedir. Kentle bütünleşememe, olumsuz sosyomekânsal etkileşimler gibi süreçler, bireylerin ve toplumsal grupların kent aidiyetini geliştirmelerine engel olan unsurlar arasında yer almaktadır. Kentsel yoksulluk olgusu kentin enformel iş alanlarında çalışan alt sınıfları, göçmenleri, kaçak işçileri, çocuk işçileri ve emekçi grupları, kimliğinden veya etnik kökeninden ötürü dezavantajlılığa uğramış bireyleri içine alan geniş bir tanımlamadır. Günümüzde istihdam alanlarının giderek daralmasına paralel olarak enformel sektörde çalışanların oranı artmış ve enformel sektör kentsel yoksulluk ve yoksunluklarla başa çıkmanın bir yolu hâline gelmiştir. Çalışmanın araştırma grubu olan atık emekçileri de topladıkları geri dönüştürülebilir ürünlerden geçimini sağlayan kişilerden oluşmaktadır. Atık emekçileri, geri dönüşüm sektörünün en temel aşamasında yer alan gruptur ve geri dönüşüm süreçlerinin başlatılmasında kilit rol oynamaktadır. Sektörün içerisindeki kilit rolüne karşın atık emekçileri, gelişmekte olan çoğu ülkede çeşitli sorunlarla karşı karşıya kalabilmektedir.

Küresel eşitsizlik olgusu, günümüz dünyasında üretim, tüketim, gelir eşitsizliği, gibi alanlarda kendini gösterdiği gibi görece yakın tarihli olan atığın yeniden üretimi sürecinde de kendini göstermektedir. Bu anlamda çevresel adalet hareketlerinden (Heiman, 1996); sağlığa zararlı kimyasal atıkların gömüldüğü yerlerin seçimine (Margai, 2001; Martuzzi, Mitis ve Forastiere, 2010); farklı türden atık ürünlerin ticaretinde yaşanan sorunlardan (Schmidt, 2006; Brooks, Wang ve Jambeck, 2018); atık yönetimindeki toplumsal cinsiyet eşitsizliklerine (Nzeadibe ve Adama, 2015) varıncaya kadar birçok alanda sorunlar ortaya çıkmaktadır. Enformel atık toplayıcılığı da geri dönüşüm sektörünün önde gelen sorunları arasında yer almaktadır. Dönüştürülebilir atığın, kaynağında ayrıştırılmamış olması ve bu hizmetin belediyeler tarafından sağlan(a) maması gibi eksiklikler, katı atık toplayıcılığı olarak bilinen bir iş kolunun gelişmesine alan açmıştır. İngiltere’de “waste pickers”, “waste collector” gibi ifadelerle tanımlanan bu iş kolu ülkemizde “atık toplayıcısı”, “kartoncu” ya da katılımcıların da kendilerini tanımlarken sıklıkla kullandıkları şekliyle “kâğıtçı” olarak bilinmektedir. Bu iş kolu, gelişmemiş atık yönetiminin uygulandığı ve çevre bilincinin zayıf olduğu gelişmekte olan ülkelerde birçok kişi tarafından geçim kaynağı olarak sürdürülmektedir. Genellikle “küresel Güney” ülkelerinin sorunu olarak tanımlanan atık toplayıcılığının ortaya çıkması; bu ülkelerdeki hızlı kentleşmeye eşlik eden yetersiz yönetim

eksikliklerinin varlığıyla açıklanmaktadır (Dias, 2016). Günümüzde özellikle gelişmekte olan ülkelerde 15 milyondan fazla insan, geri dönüşüm sektöründe topladıkları atıkları satarak geçimini sürdürmeye çalışmaktadır (Medina, 2008).

Atık emekçilerinin gerek işkolunda gerek gündelik yaşamda karşılaştıkları zorluklar farklı ülkelerdeki atık sektörünün önde gelen sorunları arasında yer almaktadır. Farklı coğrafyalarda gerçekleştirilen araştırmalar, atık emekçilerinin gündelik deneyimlerinde dışlayıcı ve ötekileştirici davranışlara maruz kaldıklarına dikkat çekilmektedir (Sandhu, 2015; Uddin, Gutberlet, Ramezani ve Nasiruddin, 2020). Sağlıksız iş koşullarında ve iş güvenliğinden yoksun bir şekilde çalışmak, bu işten geçimini sağlayanların çeşitli sağlık sorunları yaşamasına yol açmaktadır (Cardozo ve Moreira, 2015; de Araújo ve de Oliveira Sato, 2018; Hunt, 1996). Arjantin (Sternberg, 2013), Güney Afrika (Dladla, 2018), Nikaragua (Hartmann, 2018) ve Türkiye (Akdemir, 2016) gibi gelişmekte olan ülkelerde geri dönüşüm sektörü, neoliberal ekonomi anlayışıyla formelleşmeye ve bu hızlı dönüşüm süreci çoğu kez atık emekçilerinin işlerini kaybetmesiyle sonuçlanmaktadır. Türkiye’de enformel sektörün artış göstermesiyle birlikte bu alana ilişkin çalışmalarda özellikle 2000’lerden itibaren bir artış gözlenmektedir. Örneğin, Haziran 2006’da *Geri Dönüşümün Görünmeyen Yüzü* adlı bir seminerle geri dönüşüm politikalarına dâhil edilmeyen atık emekçileri sorunu tartışılmıştır. Yardımcı ve Saltan (2007) İstanbul’da atık emekçilerinin sorunlarını ve formelleşme süreçlerini incelerken; Altuntaş (2008), H. Acar ve Y.B. Acar’ın (2008), Ankara kenti örneğinde iş koşulları ve formelleşme çabaları odağında çalışmalar yürütmüşlerdir. Gür ve Koçancı’nın çalışması (2019) Antalya örneğinde sınıf ve tabakalaşma odağında geliştirilen ve konuyu farklı yönleriyle ele alan bir çalışma niteliğindedir. Dinler’in (2014) çalışması, alandaki diğer çalışmalardan farklı olarak atık toplayıcılarının sınıf analizi ve bu sınıfın erkeklik duygularının bir çözümlemesi şeklindedir. Yiğit’in (2015) çalışması, İstanbul’da atık emekçilerinin gündelik sosyal ilişkilerini ve paylaşımlarını açığa çıkaran bir yapıdadır. Akdemir’in (2016) çalışması ise neoliberal piyasaların atık toplayıcıları üzerindeki etkilerini incelemesi bakımından önemlidir.

Amaç ve Kapsam

Bu çalışmanın amacı, literatürdeki diğer çalışmalardan farklı olarak atık emekçilerinin gündelik yaşamdaki



sosyomekânsal ilişkilerini ve bu ilişkilerden edinilen psikososyal yansımaları anlamak ve mevcut sorunlara ilişkin çözümler üretmektir. Çalışmanın bir diğer amacı ise ilgili literatürden ve araştırma bulgularından hareketle, atık emekçilerinin formelleşen geri dönüşüm sektörüne dâhil edilebilmesi için çeşitli çözüm önerileri geliştirmektir. Bu bağlamda, çalışmanın araştırma soruları aşağıdaki gibi geliştirilmiştir:

- Atık emekçilerinin, kente dair aidiyet ve kent deneyimlerinin yaşamsal yansımaları nelerdir?
- Atık emekçilerinin gündelik iş ve yaşam koşullarında karşılaştıkları zorluklar ya da avantajlar nelerdir? Bu zorluk ve avantajların psikososyal yansımaları nelerdir?
- Mevcut zorluklar ve sorunlara ilişkin kapsayıcı bir çözüm önerisi geliştirilebilir mi?

Yöntem ve Teknik

Bu çalışmada nitel araştırma desenlerinden örnek olay incelemesi uygulanmıştır. Nitel yöntemde amaç, araştırma grubuna ilişkin sosyal bağlamları anlamak ve araştırma grubunun bu bağlamlara yüklediği anlamları analiz ederek yorumlamaktır. Katılımcıların görüşlerini yansıtan metnin içeriğini ve satır aralarını derinlikli bir şekilde çözümlenmektedir. Bu bağlamda nitel araştırmalarda çokça yararlanılan içerik analizi tekniği, ele alınan konuya ait derinlemesine bir çözümlenme ve örüntüsel bir çıkarımadır (Özgen, 2020, s. 39). Bu çalışmada da atık kâğıt emekçilerinin mekânsal ve psikososyal sorunlarının analiz edilmesi amaçlanmıştır. Yarı yapılandırılmış görüşme tekniğiyle katılımcıların görüşlerine başvurulmuş ve bu bağlamda elde edilen veriler; çalışmanın bulgularını oluşturmuştur. Ayrıca konunun kavramsal çerçevesiyle ilişkili istatistiksel veriler ve araştırma raporu gibi ikincil veri kaynaklarından da yararlanılmıştır. Görüşme formunda yer alan sorular, Ankara Üniversitesi Etik Kurul Başkanlığı tarafından incelenmiş ve etik açıdan uygun olduğuna dair onayı alınmıştır.

Veri Kaynakları ve Verilerin Analizi

Çalışmanın evreni Ankara kenti, örneklem grubu ise bu kentin en önemli iş ve istihdam alanlarının bulunduğu Altındağ (n= 17), Çankaya (n= 30) ve Keçiören (n= 23) ilçelerinde faaliyet gösteren toplam 70 katılımcıdan oluşmaktadır. Örneklem grubunun 63'ü Türkiye'nin farklı illerinden, 7'si ise Irak (3), Afganistan (2) ve Suriye'den (2) gelen katılımcılardan oluşmaktadır. Atık emekçiliği

enformel bir iş kolu olduğundan bu alanda çalışan net kişi sayısına ulaşmak mümkün olamamıştır. Araştırmada, hedef kitleye daha kolay erişebilmek için kartopu örnekleme (zincir örnekleme) modeli uygulanmıştır. Bu bağlamda gerçekleştirilen görüşmelerle, katılımcıların temaya ilişkin fikir, tutum ve düşüncelerini anlamak, katılımcıların deneyimledikleri yaşamsal formları ve pratikleri nasıl yorumladıklarını ele almak amaçlanmıştır (Özgen, 2016, s.158). Metnin akışına uygun olarak, katılımcıların görüşlerine yer verilmiş ve katılımcıların sosyodemografik özelliklerini belirten bazı ayrıntılara (Erkek/E, Kadın/K ve yaş gibi) da yer verilmiştir. Analizler neticesinde elde edilen veriler, betimsel ve içerik analizi teknikleriyle değerlendirilmiştir. Her iki boyutta en sık tekrar eden farklı içerik ve anlama sahip kavramlar, içerik analizi tekniğiyle çözümlenmiş ve bulgular bölümünün ilgili yerlerinde tablo ve şekiller aracılığıyla yorumlanmıştır. Bu teknik aracılığıyla, katılımcıların vurguları ön plana çıkarılmaktadır, bu vurgular üzerinden katılımcıların görüşleri veya sorunları tespit edilmektedir. Böylelikle, ilgili boyutta öne çıkan kavramlarla araştırma bulgularının desteklenmesi amaçlanmış ve katılımcı ifadelerinde gizil kalmış anlam ve derinliklerin açığa çıkarılması hedeflenmiştir.

Sınırlılık

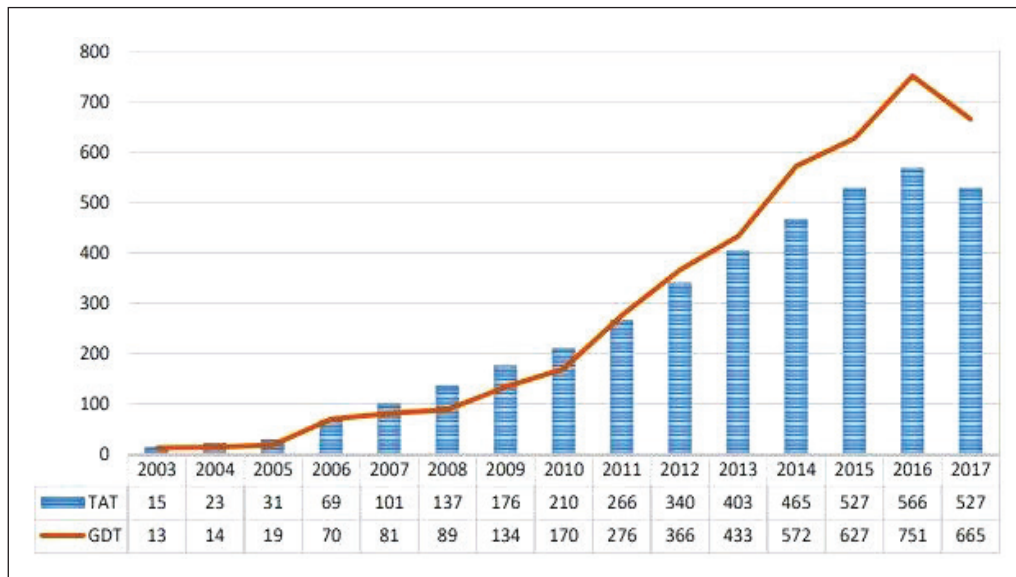
Çalışmanın amacı ve sınırlılıkları doğrultusunda geri dönüşüm sektöründeki diğer paydaşlar (organik, elektronik, metal, plastik, cam, vb.) çalışmaya dahil edilmemiş, görüşmeler atık emekçileriyle sınırlı tutulmuştur. Ayrıca geri dönüşüm sektörünün diğer aşamalarında yer alan geri dönüşüm firmaları ve temsilcileri çalışmanın dışında tutulmuştur.

Geri Dönüşümün Yapısal Değişimi ve Atık Emekçilerine Etkisi

Türkiye'de 1980'lerle başlayan neoliberal ekonomi politikaları, 2000'lerle birlikte hız kazanmış ve kentsel hizmetlerin sağlanmasından kentsel mekândaki eşitsizliklerin derinleşmesine kentin tüketim odaklı üretilmesinden kentsel dönüşüm adı altında mutenalaştırmaya varıncaya değin çeşitli etkilerle kendini göstermiştir (Uğurlu, 2012; Öktem, 2011). Geri dönüşüm sektöründeki yapısal değişim süreci de bu süreçten nasibini almış ve zaman içerisinde formelleşen geri dönüşüm politikaları, özelleştirilerek enformel alanı dışlar biçimde gelişim göstermiştir. Enformel alan için bir gelir kaynağı olan atık emekçiliğine ilişkin baskı ve kısıtlamalar artış göstermiştir.

Türkiye'deki geri dönüşüme yönelik uygulamaların tarihi incelendiğinde, 1980'lerle birlikte Çevre Müsteşarlığı, 1990'larda ise Çevre Bakanlığı'nın yetkili olduğu bir süreçten söz etmek mümkündür (Güler, 2001, Akdemir, 2016, s. 93'te aktarıldığı gibi). 1991 yılında "Katı Atıkların Kontrolü Yönetmeliği" ile ilk defa özel sektörde piyasaya sunulan ürünlerin atığının geri dönüşüme kazandırılması zorunluluğu getirilmiştir. 2005 yılından itibaren "Tehlikeli Atıkların Kontrolü Yönetmeliği", "Ambalaj Atıkların Kontrolü Yönetmeliği" gibi düzenlemelerle atık türleri genişletilmiş ve bu alanda standartlaşmaya gidilmiştir (Yetim, 2014, s. 12). Türkiye'nin Avrupa Birliği'ne uyum süreci kapsamında yapılan çevre müzakereleri sonucunda 2003 yılından itibaren Çevre Bakanlığı'nca tüzel kuruluşlara Toplama Ayrıştırma Tesisi (TAT), Geri Dönüşüm Tesisi (GDT) lisansı vererek (Ambalaj Atıklarının Kontrolü Yönetmeliği, 2011) enformel depolama biçiminden geri dönüşüme ağırlık veren bir sürece geçiş yolunda ilk adımlar atılmıştır. Bu süreçlerle geri dönüştürülebilir atığın toplanma ve dönüştürme faaliyetleri, özel sektörler tarafından işletilen bir alan olarak gelişim göstermiştir. Bu süreçlerde, ülke genelinde geri dönüşüm sektörüne giren firma sayısında da belirli bir artış yaşanmıştır. İlk defa yetkilendirilmiş firmalara lisans verilen 2003 yılından 2017 yılına kadar 527 TAT tesisi 665 GDT lisansı almıştır (Şekil 1). Atıkların lisanslı firmalarca toplanmasının yarattığı düzenlemelerle atık sektörü, formel alana kaydırılmış ve enformel çalışanların iş alanları sınırlandırılmıştır.

2007 ve 2011 yıllarında yürütmeye konulan yönetmeliklerde ambalaj atıklarının lisanslı firmalara verilmesi gerektiği kararlaştırılmış ve yönetmelikte tanımlanan lisanslı firmalar dışında kişilerin atık toplamaları yasaklanmıştır (Akdemir, 2016, s. 104-106). 2011'de kurulan Çevre ve Şehircilik Bakanlığının karar verici olduğu geri dönüşüm sektöründe ambalaj atıklarını toplamak veya toplatmak görevi belediyelere verilmiştir. Resmi Gazetede yayımlanan "Atık Yönetimi Yönetmeliği" ile (2015) eski yönetmelik kaldırılmış, atıkların toplanması ve dönüştürülmesinde yetkili kuruluşların görevli olduğunu belirten 5. Madenin (1) başlığı altında bu durum, şöyle açıklanmıştır: "Atıkların, Bakanlık ve/veya il müdürlüğünden izin ve/veya çevre lisansı almış tesisler, üretici/yetkilendirilmiş kuruluşlar, atık taşımaya yetkili/lisanslı taşıyıcılar dışında üçüncü kişiler tarafından ticari amaçlar ile toplanması, satışı, geri kazanılması ve/veya bertaraf edilmesi, diğer maddelerle ve yakıtlara karıştırılarak yakılması yasaktır" (Atık Yönetimi Yönetmeliği, 2015). Yönetmelikte belediyelere, denetlemeci ve düzenlemeci bir görev yüklenmiştir. Belediyenin görev ve sorumluluklarını belirleyen 8. Maddenin (d) başlığı "Yönetiminden sorumlu olduğu atıkların *yetkili olmayan kişiler* tarafından aktarma istasyonundan taşınmasını ve işlenmesini önlemek amacıyla gerekli tedbirleri almakla, yükümlüdürler" (vurgu yazara aittir) açıklamasıyla enformel atık emekçilerinin çalışma alanı kontrole tabi olmuştur. İlk defa 2008 yılında başlayan yönetmeliğe uyumlu çalışmayla birlikte, belediyeler, dönüştürülebilir atıklarının toplanmasını ilgili mevzuat



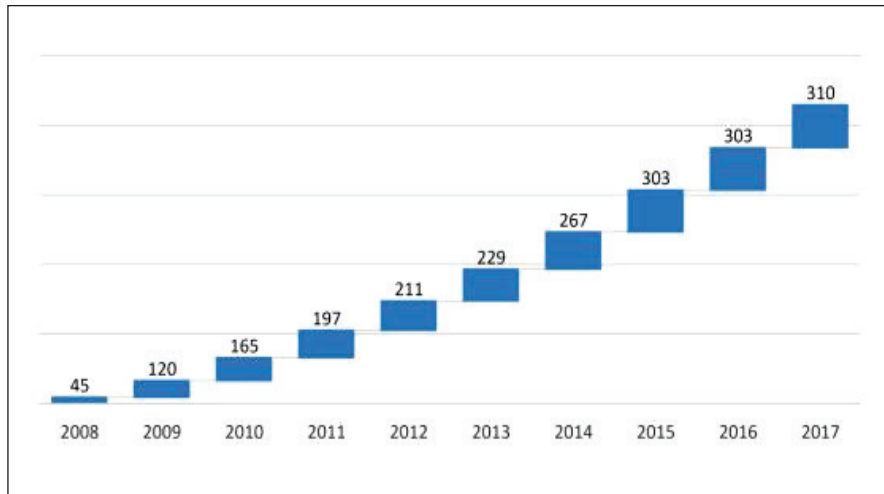
Şekil 1. Geçici faaliyet belgeli/ lisanslı tesis sayıları (2003-2017).
Kaynak: Ambalaj ve Ambalaj Atıkları İstatistikleri, 2019, s. 2.



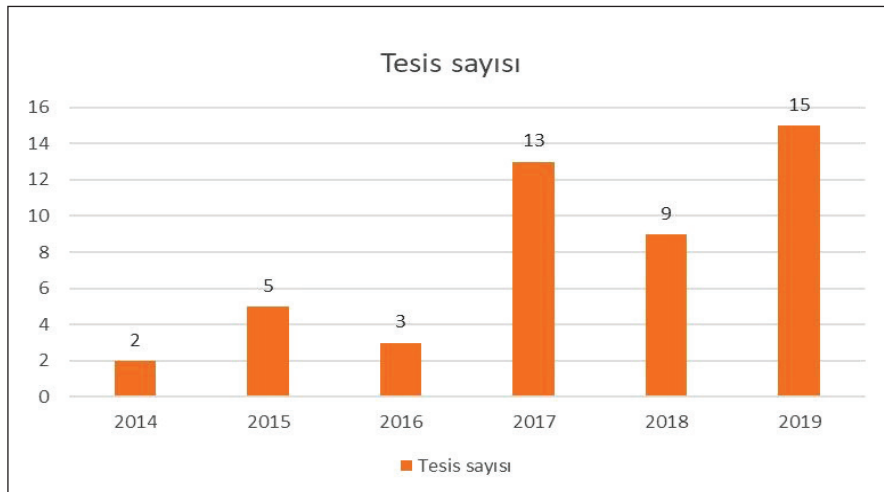
uyarınca güncellenmiş ve atık yönetim planlarını Bakanlığa sunmuşlardır. 2008'den 2017'ye gelinceye değin 310 belediye bu değişiklikleri uygulayarak enformel toplanma biçiminden formal toplanma biçimine geçmiştir (Şekil 2). Çevre ve Şehircilik İl Müdürlüğü (2019) raporuna göre Ankara'daki metropol ilçelerinin tamamında belediyeler, ambalaj atık yönetim planı hazırlamış ve atık ürünlerinin toplanmasını plana bağlı olarak sürdürmek için alt yapılarını güçlendirmişlerdir. Çalışmanın yürütüldüğü metropol ilçelerden Altındağ ve Keçiören'de 2018 yılında, Çankaya'da ise 2019 yılında atık yönetim planı tamamlanmıştır.

Türkiye'de geri dönüşüm süreçlerinin çeşitli yasal düzenlemelerle geliştirilmeye çalışıldığı, ancak bu süreçlerin, enformel alanı yasal olarak dışlayan özel kurum ve kuru-

luşların formal alanıyla gelişim gösterdiğini belirtmek gerekir. Bu gelişmeler, formal geri dönüşüme sahip ülkelerde olduğu gibi kapıdan kapıya toplama faaliyeti, türüne göre ayrılmış geri kazanım konteynerlerini kentlere yayma, kamu kurum ve kuruluşlarının, market, restoran gibi işletmelerde çıkan atıkların lisanslı kurumlarca alınması gibi bazı düzenlemeleride beraberinde getirmiştir. Böylelikle, atık ürünlerin toplanması sürecinde formal ve enformel ilişkilerin birlikte görüldüğü bir durum söz konusu olmuştur. Formelleşme süreçleri, görece yeni olsa da bu alanda hızlı bir yayılma gözlenmektedir. Örneğin, 2014 yılında yetkilendirilmiş yalnızca 2 tesis bulunmaktayken, 2019'da lisanslı tesis sayısı 15'e yükselmiştir (Şekil 3). Bu durum, geri dönüşüm sektöründeki sermayenin mutlak kâr mantığıyla açıklanabilir.



Şekil 2. Ambalaj Atığı Yönetim Planı hazırlayan belediye sayıları (2008-2017).
Kaynak: Ambalaj ve Ambalaj Atığı İstatistikleri, 2019, s. 2.



Şekil 3. Ankara'da yetkilendirilmiş geri dönüşüm tesis sayısı (2014-2019).
Kaynak: Çevre ve Şehircilik İl Müdürlüğü, 2019.

Altındağ, Çankaya ve Keçiören ilçelerinin belediye yönetimleri de bu lisanslı kurumlarla işbirliğini sürdürmekte ve atık ürünlerinin toplanmasına ilişkin faaliyetlerde birlikte hareket etmektedir. Kentteki üstü açık konteynerlerden yeraltında depolanan ve türlerine göre atıkların ayrıştırıldığı konteynerlere geçiş de bu dönüşümle birlikte gerçekleşmiştir. Ancak çöp konteynerlerindeki bu düzenlemeler, kentsel çevre için daha estetik bir görünüm oluştursa da atık emekçilerinin geri dönüştürülebilir atık ürünleri toplamasına engel oluşturmaktadır (Şekil 4 ve Şekil 5).

Özetle, çeşitli yasal düzenlemelerle geri dönüşüm sektörü, neoliberal kentsel yönetimin özelleştirmeci yapısı odağında bir formelleşme süreci geçirmiştir. Geri



Şekil 4. Atık sektörünün formelleşmesiyle yaygınlaşan dönüştürülebilir atık konteynerleri.
Fotoğraf: Saitcan Güngördü, 2020.



Şekil 5. Çankaya'da yeni sistem çöp konteynerleri.
Fotoğraf: Saitcan Güngördü, 2020.

dönüşüm sektöründeki bu dönüşüm süreci; Brenner ve Theodore'un (2002, s. 370) işaret ettiği gibi, neoliberal yerelleşmelerin mekanizmaları olarak gördüğü yıkım ve yaratma etkileriyle ortaya çıkmıştır. Standart hâle gelen kamu hizmetleri, (toplula taşıma, geri dönüşüm gibi çeşitli belediye hizmetleri) terkedilerek bu hizmetler özelleştirilmiş ve yeni pazarların hizmetine hazır hâle getirilmiştir.

Bulgular

Atık Emekçilerinin Mekânsal İlişkileri

Çalışmanın bu boyutunda, mobil bir karakteri olan araştırma grubunun kentteki deneyimlerinden hareketle, Ankara kentine ilişkin görüşleri üzerinden bir yazın geliştirilmiştir. Bu boyutta kentsel deneyimlerin araştırma grubundaki atık emekçilerince nasıl deneyimlendiği amaçlanmıştır. “Kent deneyimi,” bireyin gündelik yaşamda kentteki dolaşımından edindiği çıktılar olarak tanımlanabilir. Deneyim; toplumsal, politik, ekonomik, sosyal ve zamansal koşullara bağlı olarak değişkenlik gösterebilir. Bu biçimsel farklılıklar, mekânın tüm toplumsal üretim ilişkileriyle üretilmiş ve kurgulanmıştır. Lefebvre'in (2014, s. 61) vurguladığı gibi “Her toplum... bir mekân üretir, kendi mekânını üretir.” Her kentsel yapı, kendine özgü bir biçim ve belleği ürettiğinden dolayı bireylerin belleğinde farklı izlenimler ve edinimler söz konusu olacaktır. Bireylerin, grupların ve toplumların belleği, kentin tarihselliğiyle doğrudan ilişki içindedir. Halbwachs'ın vurguladığı gibi (2018, s. 172-173) “Gözümüzü kapatıp zamanın seyrinde ne kadar geriye gidersek gidelim hep bir uzam imgesinin sınırları içerisinde kalırız.” Mekânın kendisi, belleğin izdüşümlerini oluşturur ve bellek ancak mekân düzlemi içerisinde anlamlı hâle gelir. Kentsel mekân, sadece bir yapılar yığını değil aynı zamanda anlamlar, imgeler, gösteriler ve ilişkisellikler yığındır. Kentsel mekânın farklı biçimleri, her bireyin belleğinde bir mekân algısı oluşturmaktadır. Uzun bir kentsel yaşam süreci boyunca insan, kenti anlamaya, kente özgü yaşam biçimleri geliştirmeye ve kenti algılamaya çalışmıştır. Bu algılama biçimleri, her bireyde farklı izlenimler yaratmıştır. Lynch' in (2018, s. 51) ifade ettiği gibi “Her bir kişinin algısı biriciktir..” Birbirinden farklı kimlik ve aidiyetlere sahip her birey inşa edilen kenti deneyimler ve kente ilişkin bilişsel ve duyuşsal bir bellek oluşturur. Kente ait belleğin, bireyde oluşturduğu izlenim her mekânda aynı değildir. Örneğin; birey, yaşadığı yere ilişkin olumsuz düşüncelere sahip iken kentin daha farklı yaşam alanlarına bir aidiyet duygusu geliştirebilir. Kent deneyimi, içinde



bulunulan kentin; tüketim, sermaye, emek, mekân, kent siyaseti, kent kültürü, gündelik hayat kültürü, homojenlik – heterojenlik, sosyal adaletsizlik, kentsel sürdürülebilirlik ve kentsel ekoloji bağlamlarından ayrı düşünülemez (Yazar ve Önkal, 2019, s. 73). Günümüzün hâkim kent pratiği içerisinde de ekonomik eşitsizlikler, sınıf farklılıkları ve kentsel ayrışmalar mekâna yansımış durumdadır. Yazar ve Önkal'ın (2019, s. 75) işaret ettiği gibi, kent, bu haliyle, bireyselleşme ya da toplumsallaşmada farklılaşma ve ayrışmaları yaratan tarihsel evrendir.

Ekonomik koşullar hiç şüphesiz kentle bütünleşme süreçleri içerisinde belirleyici olmaktadır. Ekonomik yeterlilik bireylerin kentle bütünleşmesinde gerekli mutlak unsur olmasa da önemli unsurlar arasında yer alır. Yer bağlılığı geliştirmede ekonomik kazanım önemli bir unsurdur. Zira Türkiye'de iç göçlerin büyük ölçüde ekonomik ve siyasi nedenlere bağlı olarak gerçekleşmesi göç edenler için ekonomik kazancın ne derece önemli olduğunu göstermektedir. Buna karşın kentle bütünleş(e)meme, ekonomik güce sahip olamama gibi durumlar, enformel kanallarla kente tutunmaya çalışan insanların kent aidiyetlerini zayıflatmaktadır. Yoksulluk, yoksunluk, evsizlik, kentsel hizmetlere erişememe, ötekileşme ve dışlanma gibi olgular, bireylerin kente aidiyet hissini olumsuz yönde etkileyebilmektedir. Bu olgular, kentin dışına itilen ve marjinalleşen grupların kente bir aidiyet geliştirmesini veya kentli değerleri benimsemesini zorlaştırmaktadır. Buğra ve Keyder'in (2003) yoksulluğun yeni biçimi olarak tanımladığı bu kavramlar; toplumsal dışlanma, alt-sınıflılık durumu ve kenardalık hâli ile yoksulluğun durumunu çok boyutlu hâle getirmektedir.

Atık Emekçiliğinin Kent Yoksulluğu ve Yoksunlukları: Katılımcıların kente ilk yerleşmesinde süreçler, genellikle akraba/hemşehrlik ilişkileri ya da gecekondü evlerinde kiracı olmak şeklinde ilerlemiştir. Akrabalık ve hemşehrlik ilişkileri, atık emekçilerinin Ankara kentine ilk yerleşme sürecinde belirgin rol oynamaktadır. Katılımcılar, daha sonraki aşamalarda da ailenin veya akrabaların yanında kalmanın daha ekonomik olması sebebiyle tercih edildiğini belirtmektedir. Atık emekçileri arasında atık ürünlerini götürdüğü ardiye alanlarında yaşayanlar da bulunmaktadır. Ankara'ya yeni gelen Suriyeli, Afganistanlı katılımcılar ve Türk katılımcılar arasında bu durum, ev kirasını karşılayamamaktan kaynaklanmaktadır (Şekil 6 ve Şekil 7).

Konut tercihlerini belirleyen temel parametre, ekonomikdir. Enformel süreçlerin mekânsal karşılığı olan gecekondü



Şekil 6. Altındağ'da bazı katılımcıların yaşadığı bir ardiye. Fotoğraf: Saitcan Güngördü, 2020.



Şekil 7. Ardiyede yaşayan bazı katılımcıların odası. Fotoğraf: Saitcan Güngördü, 2020.

du mahalleleri, atık emekçilerinin kendi toplumsal ağları çerçevesinde oluşturdukları yaşam alanlarıdır. Gecekondü evleri; yapı denetiminden uzak, sağlıklı olmayan ve oda sayıları sınırlı olan yapılarıdır. Bu durum, bir istekten ziyade kente tutunmanın zorunlu bir pratiği olarak kendini göstermiştir. K49, bu durumu şöyle açıklamaktadır:

“...İlk geldiğimde Aktepe'de otuyordum. Daha sonra Kanuni Mahallesinde (Keçiören) aileme bir çardak kurdum ve kışı burada geçirdik. Oradan da bu gecekondü evi kurdum. Bir eve taşınmak zor olurdu bizim için şu anki ev sahibine olan 200 lira borcumu bile veremiyordum. Gece-



kondudan başka oturacak şansımız yoktu. Bu konuda insan yaşar mı yoksa. Biz de biliyoruz bunların önemli olduğunu ama mecburuz buraya. Camlar kırık, soğuktan evde durulmuyor, sen böyle bir evde oturur musun?” (E, 40 yaşında, 4 yıldır Ankara’da yaşıyor).

Katılımcılar, oturdukları semtin sosyomekânsal koşullarına dikkat çekerken kendi içinde benzeşen bir sınıfsal grubun temsiliyetine dikkat çekmiştir (K9, K25).

“...20 yıldır burada oturuyorum. Bu mahallelerde her türlü kötülük var. Hırsız, uyuşturucusu, ahlaksızı hepsi burada. Semtimizde kâğıt toplayanlar, plastik toplayanlar, Suriyeliler var. Meyve sebze halinde çalışanlar, hamallar var. Burada öyle oturaklı adam bulunmaz. Hep işçisi, Suriyelisi bulunur.” (E, 54 yaşında, 40 yıldır Ankara’da yaşıyor).

“...Durumumuzdan dolayı orada oturuyoruz yoksa oturduğumuz yerler özellikle çocuklarım için güvenli yerler değil. Uyuşturucusu, içkicisi var oturduğumuz bu gecekondu mahallesinde. Mahallelinin çoğu hurdacılıkla uğraşır mecburiyetten.” (K, 44 yaşında, 23 yıldır Ankara’da yaşıyor).

Kent Aidiyetleri: Kentin merkezinden ve dolayısıyla kentsel haklardan uzak olmak da atık emekçilerinin kent deneyimine engel olmaktadır. Bu, sadece yaşamsal varlığı ayakta tutan ihtiyaçlar bakımından değil, mekânsal ve sosyal boyutlarıyla da deneyimlenen bir kentsel yoksunluktur (Ergun ve Koçancı, 2017). Sınırlı sosyal yardım faaliyetleri dışında herhangi bir kentsel hizmetten faydalanamayan atık emekçilerinin kentsel aidiyet bağları da zayıftır. Kent, atık emekçisinin belleğinde belli belirsiz hatıralardan oluşan bir yapılar yığındır. İş gereği hareket hâlinde olan ve her gün kenti deneyimleyen atık emekçilerinin; bu durumu daha çok kendi oturdukları semtler üzerinden karşılaştırma yaparak değerlendirmeleri dikkat çekmektedir. Katılımcılardan K3, Ankara’ya ilişkin kent aidiyetini şöyle aktarmaktadır:

“...Ankara denilince aklımda pek bir şey canlanmıyor çünkü benim Ankara’da bir sosyal hayatım yok, bir yerini gidip gezdiğim yok. Ankara benim için iş imkânı olarak görülen bir yerdir. Yiyecek ekme derdinden Ankara’yı düşünecek halde değildim. Çocukken Gençlik Parkı’na bile gitmedim. Sosyal yaşantım yok yani. Semtlerini soracak olursan, Çankaya, Ümitköy, Çayyolu gibi yerleri ayırır mesela. Orada parası olan büyük önemli insanlar oturur. Oradaki insanların durumuyla bizim buradaki çarpık mahallelerin insanı birbirinden çok farklıdır.” (E, 54 yaşında, 40 yıldır Ankara’da yaşıyor).

Bununla birlikte, katılımcılar, kent aidiyetlerinin oluşmasını çalıştıkları düzenli bir iş olmamasıyla ilişkilendirmişlerdir. Gündelik yaşamın ağır iş koşulları ve enformelin belirsizlik hâli, katılımcıların kente dair hissiyatlarını zayıflatmıştır. K27’nin ifadeleri, bu durumu yansıtır niteliktedir:

“...Ankara’ya ait hissetmiyorum, devlet kendi memleketimde iş koşulları yaratsa memleketime dönmek isterdim. Eğer bu işi yapmıyor olsaydım Ankara bizim için daha yaşanılır bir şehir olurdu. Belli bir işim, düzenli bir gelirim olsaydı Ankara’ya daha çok ait hissederdim kendimi. Burada bu işten dolayı bu koşullardan dolayı (çekçeği göstererek) kendimi Ankara’ya ait hissedemiyorum.” (E, 48 yaşında, 25 yıldır Ankara’da yaşıyor).

Katılımcıların boş zaman etkinlikleri de yok denecek kadar azdır. Gündelik yaşam pratiklerinde katılımcıların uzun süren çalışma saatleri, kentsel yaşamdaki boş zaman pratiklerine katılmalarına engel olmuştur. Bu durumun yanı sıra, boş zaman etkinlikleri de kapitalist kent pratiği içerisinde, tüketim kültürü üzerinden inşa edilmiş olduğundan dolayı emekçiler isteseler dahi boş zamana sahip olacakları ekonomik durumdan yoksun oldukları anlaşılmaktadır. Lefebvre’in (2010, s. 38) açıkladığı gibi, kapitalist toplumda boş zamanın en çarpıcı gerçekliği, gerçek hayattan kesin kopuşu talep etmesidir. Gündelik yaşamın dayattığı zorlu koşullardan kopmak adına yapılacak etkinlikler de eğlenme/oyalanma dolayısıyla tüketimle olmalıdır. Alaeddinoğlu ve Okudum’un (2018, s. 331) deyişiyle, “Günümüzde boş zaman kavramı, istemli, doğal, yaşanan ve tercih edilebilir olandan çıkmış kontrol edilen ve yönetilen bir kavram” a dönüşmüştür. Eğlence kültürü, alışveriş etkinlikleri, ticari hizmetlerden yararlanma veya kamusal alanda vakit geçirme, hobi faaliyetlerinin tümü, kontrol edilen ve tüketime dayalı olan boş zaman faaliyetleridir. Bu gibi koşullara ve ekonomik duruma sahip olmayan bireyler için gündelik yaşamdaki boş zaman da sıkıcı iş döngüsünden arta kalan zamandır ve ev içi etkinliklerle sınırlıdır. Ortalama 12 saati bulan çalışma sürelerinde katılımcılar, günün geri kalanında ya atıkların ayrıştırılması/tesislere taşınması ya da uyku ve dinlenme gibi ev içi faaliyetlerle geçirmektedir. Suriye’den zorla göç eden bir atık emekçisi olan K1 Ankara’da atık emekçiliğinin zorluklarını şöyle aktarmıştır:

“...Sabah 7’de çıkıp akşam 10’a kadar çalışıyorum. Günde 14-15 saat çalışıyorum adam ister ki 8 saat çalışsın ama bu kez kazandığın para bir şey etmez. Akşam işten çıktık-



tan sonra bir yere gidemiyorum yorgunluktan. Rüzgarlı, Ulus çevresinde kâğıt topluyorum bazen geceleri Kızılay'a gidip topladığım oluyor.” (Suriyeli, E, 18 yaşında, 3 yıldır Ankara'da yaşıyor).

Türk katılımcılar için de durum farklı değildir. Atık ürünler için ödenen kilogram fiyatının düşmesi ve bazı diğer faktörler, iş koşullarını daha uzun ve yorucu hâle getirmiştir. Kadın katılımcıların gündelik yaşamları ise dar gelire sahip ev ekonomisine destek için atık toplarken arta kalan zamanlarda da çocuklarla ilgilenme, ev işleri gibi faaliyetlerle geçmektedir. K66 bu durumu şöyle ifade etmiştir:

“Kâğıt toplamadığım zamanlarda vaktimi çocuklarla geçiriyorum. Sobayı yakıp ev işleriyle uğraşıyorum. Gezmeyi isterim ama bir gelirimiz yok ki. Gezmek istesem bile bu çevrede gidebileceğin hiçbir yer yok.” (K, 27 yaşında, 12 yıldır Ankara'da yaşıyor).

Kent Deneyimleri: Araştırmaya katılan atık emekçileri, ortalama 12 saat boyunca Ankara'nın caddelerinden parklarına, ara sokaklarından refah adacıklarına¹ değin kentin farklı sosyomekânsal alanlarını deneyimlemektedir. Çalıştıkları işleri gereği, kenti bu denli yoğun deneyimleyen az sayıda toplumsal grup vardır. Bu nedenle, çalışma grubunda yer alan atık emekçilerine sorulan bir soru da “Ankara kentinin semtleri arasında ekonomik, sosyal, vb. farklılıklar gözlemliyor musunuz?” sorusudur. Katılımcılar, bu soruya genellikle uzun cevaplar vermiştir. Atık emekçileri, Ankara kentini deneyimlerken kentin eşitsiz gelişen sosyomekânsallığını da öne çıkarmıştır. Örneğin, K24 bu durumu şöyle ifade etmiştir:

“...Ankara Türkiye'nin en güzel şehirlerinden biridir. Burada yaşam diğer büyükşehirler göre daha kolay. Ankara'nın en güzel semti Çankaya bölgesidir. Buradaki insanlar medeni, okumuş insanlar... Ümitköy, Çayyolu, Or-an semtleri hep sosyete kısmıdır, orada kâğıtçıları barındırmazlar. Keçiören'de insanlar genellikle İslamcıdırlar. Mamak bölgesi de Ankara'da genellikle kötü insanların bulunduğu bir yerdir, hırsızlık, dilencilik işleri hep oralarda döner.” (E, 25 yaşında, 15 yıldır Ankara'da yaşıyor).

Ekonomik, sosyal ve kültürel dezavantajlılığın yanı sıra kentin çöküntü alanlarında veya çeperlerinde yaşayan atık emekçileri, mekânsal anlamda da bir dışlanmışlığı hissetmektedirler. Yeni yoksulluğun bir tezahürü olarak dışlan-

mışlık birçok boyutta karşılaşılan bir olgu durumundadır (Adaman ve Keyder, 2006). Neoliberal kent mantığı içerisinde gecekonduların hedef hâline gelmesi, orta ve üst sınıflara piyasa odaklı kentsel gelişim alanı açan hizmetler, katılımcıların belleğinde bir dışlanmışlık hissi yaratmıştır. K44 kendi durumunu şu cümlelerle ifade etmektedir:

“...Gecekondu oturdüğüm için sosyal yardım alıyorum. Ben bu gecekondu oturma meraklısı değilim aslında. Rutubeti, çamuru, pisliği bitmez buraların. Çamura basıp eve giriyorum ama mis gibi bir dairede otursan böyle mi olur. Şurayı geçtiğin zaman (gecekondu yerleşmelerini gösteriyor) her yer tertemiz (Kuzey Ankara kentsel dönüşüm bölgesindeki TOKİ konutlarını gösteriyor). Oradan buraya geldiğin zaman insanın psikolojisi bozuluyor. İmkânım olsaydı gider Çankaya'da lüks bir evde otururum.” (E, 32 yaşında, 6 yıldır Ankara'da yaşıyor).

K24 numaralı katılımcı, kendi mahallesiyile yapıli kentsel mekânı şu sözlerle karşılaştırmaktadır:

“Burada hiçbir hizmetten faydalanmıyorum. Kömür, gıda yardımı gibi sosyal yardımları bile artık alamıyorum. Benim elimde imkân olsa Çankaya bölgesinde Or-an, Yıldız gibi yerlerde oturmak isterdim. Buralar kuşbakışı Ankara'yı gören yerler, bizim semtler yerin altındadır” (E, 25 yaşında, 15 yıldır Ankara'da yaşıyor).

Katılımcılar, imkânları olsa kentin daha iyi yerlerinde yaşamak istediklerini belirtmişlerdir. Herkes için olduğu gibi kentsel sorunların mağduru olan emekçiler için de sağlıklı yaşayabilecekleri bir konut ve kentsel katılım bir haktır. Bir çatı altında olmak sağlıklı bir barınma olarak anlaşılmalıdır. Bu durum, aynı zamanda, güvenli, sıcak ve fiziksel yaşamın sürdürülebilmesine el veren bir konuttan mahrum olma hâlidir. Bu durum, Jon May' in (2009, s.185, Yıldız, 2018, s. 177'de aktarıldığı gibi) belirttiği üzere gizli evsizlik durumunu çağrıştırmaktadır. Atık emekçilerinin büyük bir çoğunluğu, kentin çeperinde veya merkezindeki güvenli olmayan kalabalık hane halklarıyla iç içe gecekondu, gizli evsizlik sorunuyla yüzleşmektedir. Alan araştırması sırasında Keçiören'de katılımcıların yaşadıkları yerlere gidilerek görüşmeler gerçekleştirilmiştir. Kentsel dönüşüm bölgelerinden olan Kuzey Ankara'da, bir atık emekçisinin evi, gecekondu bölgesinin koşullarını açıklamaktadır. Yapılı çevrenin sınırlarında görünen gecekondu evleri,

1 “Kapalı yerleşmeler”, “korunmalı yerleşmeler” olarak da bilinen “refah adacığı”, bir kentte üst sınıfa mensup grupların seçkinleştirilmiş yaşam alanlarını tanımlamak için kullanılan bir kavramdır.

genellikle atık emekçiliğinde çalışan kişilerin yaşadıkları ve aynı zamanda atıklarını ayrıştırdıkları evlerdir (Şekil 8, Şekil 9 ve Şekil 10). Altındağ merkez ilçesinde yapılan görüşmelerde katılımcılar Kale çevresi, Ulubey, Önder Mahalleleri gibi gecekondü bölgelerinde ikamet ettiklerini belirtmiştir. İlçe değişse de atık emekçiliğinin yaşam mekânı aynı kalmıştır (Şekil 11).

Katılımcıların kentsel deneyimlerine ilişkin ifadeler iki kategoride incelenmiştir:

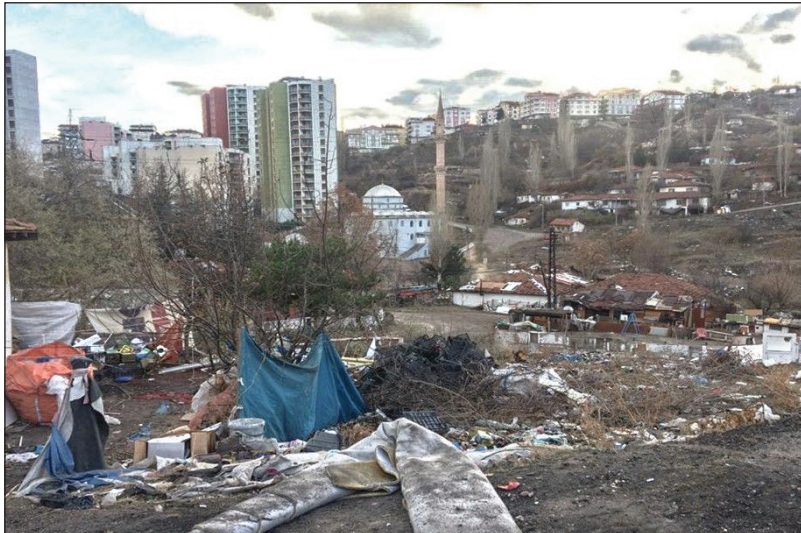
- Katılımcıların kendi yaşamsal deneyimlerine ilişkin mekânsal kavramlar
- Kente dair sosyomekânsal farklılaşmayı tanımlayan kavramlar

Böyle bir yaklaşım gerek bu araştırmanın kuramsal temelindeki kentsel farklılaşmayı açığa çıkarması, gerek katılımcıların kendi mahallelerindeki sosyal yapıyı açığa çıkaran kavramları ifade etmesinden dolayı tercih edilmiştir. Gecekondü ve kiracılık durumu, emekçilerin yaşam alanlarında en çok karşılaşılan ifadeler olmuştur. Genellikle Mamak, Altındağ ve Keçiören'in gecekondü mahallelerinde ve çeperlerindeki tekinsizlik hâli, ekonomik olması sebebiyle bir zorunluluğa dönüşmüştür. Yaşadıkları mahallelerdeki tanımlamalarda ise komşularının da kendileri gibi kâğıtçı veya birtakım işçiliklerle geçimlerini sağladıkları anlaşılmaktadır. Semtler arası farklılıklara ilişkin; Ankara'nın en gelişmiş ve en fazla nüfusa sahip ilçesi olan Çankaya öne çıkmaktadır. Araştırma alanın-



Şekil 8. Çoğunlukla atık emekçilerinin yaşadığı Şenyuva Mahallesi'nden (Keçiören) bir görünüm.

Fotoğraf: Saitcan Güngördü, 2020.



Şekil 9. Atık emekçilerinin yaşadığı Güzelyurt Mahallesi (Keçiören) gecekondü bölgesinden bir görünüm.

Fotoğraf: Saitcan Güngördü, 2020.



dan edinilen bilgiler ışığında bu durum, katılımcıların hiçbirinin orada oturmamasına rağmen oraya ilişkin bir merkezilik ve gelişmişlik atfetmesiyle açıklanabilir. Yine Çankaya sınırları içerisinde yer alan Kızılay gibi merkezi yerlerin veya Çayyolu, Ümitköy, Bahçelievler, Emek, Or-An gibi orta ve üst sınıflara mensup toplumsal sınıfların yaşam alanı olan yerlerin belirtilmesi de bu durumu açıklamaktadır. Atık emekçilerinin uzun süre çalışmaları ve ekonomik gelirlerinin sınırlı olması boş zaman etkinliklerini de sınırlamaktadır. Erkek katılımcılar genellikle evde dinlenerek ya da arkadaşlarla buluşup kahveye giderek boş zamanlarını geçirirken kadın katılımcıların boş zamanları ev işleriyle ya da çocuklarla ilgilenmekle sınırlı kalmıştır (Şekil 12, Tablo 1).

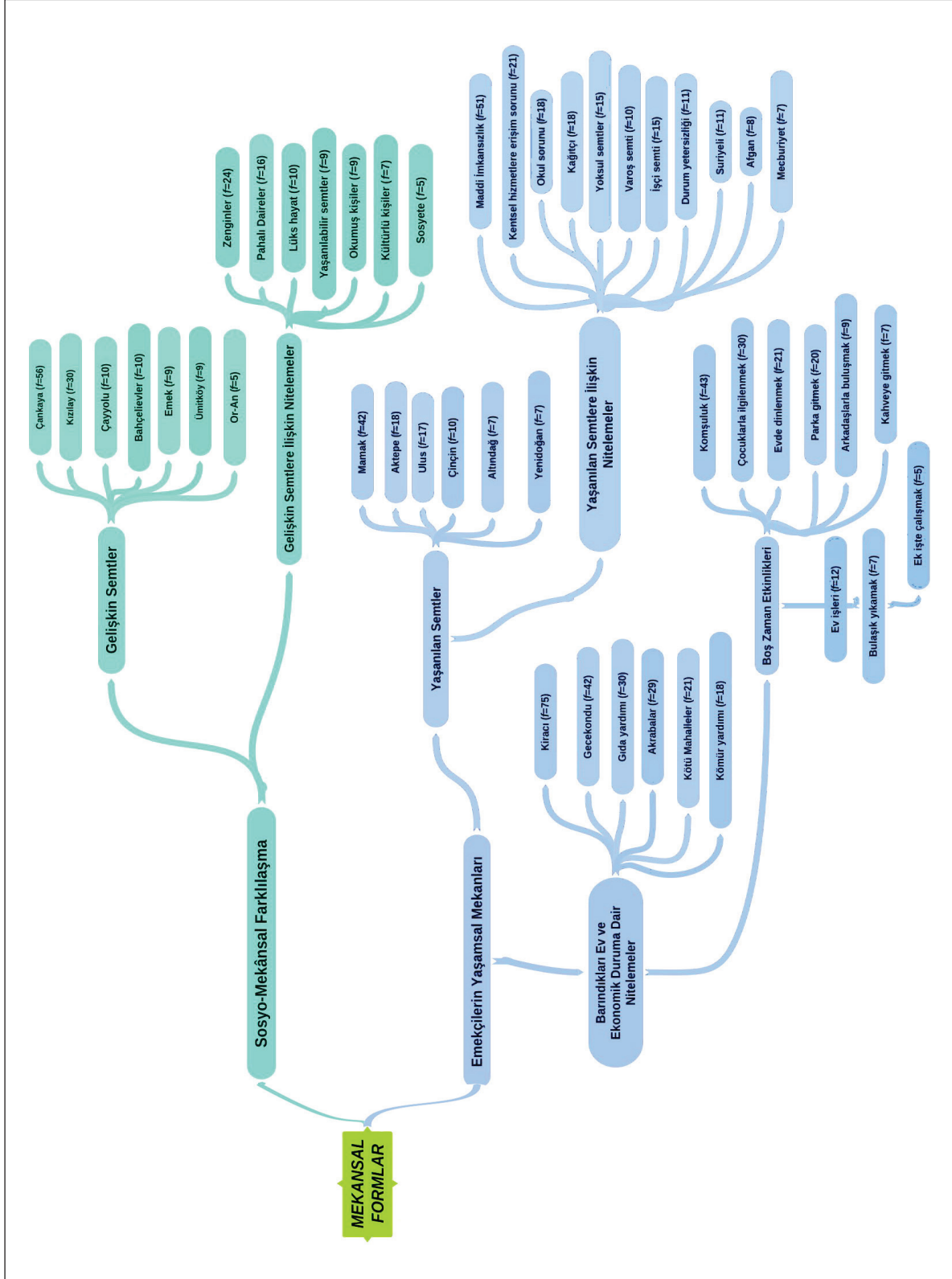
Ezcümle kent deneyimi, katılımcılar tarafından olumsuz olarak değerlendirilen, onları sosyal yaşantıdan yoksun bırakan, ekonomik, sosyal ve kültürel bakımdan dışlayan bir yapıya sahiptir. Toplumsal dışlanmışlık hâli ve marjinallik, atık emekçisinin mekânsal boyutta karşılaştığı bir dışlanmışlık hâlidir. Bu bağlamda; katılımcıların kentle yüzleşmelerinde ötekileşti(rildi)klerini ve kent hakkı, kentsel katılım gibi temel haklardan mahrum olduklarını söylemek mümkündür. Sosyoekonomik olarak dezavantajlı konumda olan katılımcıların kentsel belleği, kenti günbegün deneyimlemesine tezat bir şekilde zayıf kalmıştır. Katılımcıların belleğinde kentin; bir iş alanı ve yaşamını sürdürmenin dışında bir anlamı bulunmamaktadır.



Şekil 10. Güzelyurt Mahallesi'nde (Keçiören) bir atık emekçisinin evi. Fotoğraf: Saitcan Güngördü, 2020.



Şekil 11. Ulubey Mahallesi'nde (Altındağ) bir atık emekçisinin evi. Fotoğraf: Saitcan Güngördü, 2020.



Şekil 12. Katılımcıların mekânsal formalara ilişkin görüşlerini temsil eden kavram ağı.
Kaynak: Saitcan Güngördü tarafından hazırlanmıştır.



Tablo 1. Katılımcıların Mekânsal Formlara İlişkin Görüşlerini Yansıtan Kavramların; Kategori-Alt Kategori, Frekans (f) ve Yüzdeler (%) Oranları

Kategori	Alt Kategori	Frekans (f)	Yüzde (%)
KATILIMCILARIN YAŞADIKLARI MEKÂN LARI VE SOSYOMEKÂNSAL İLİŞKİLERİNİ TANIMLAYAN KAVRAMLAR	Kiracı	75	11,45
	Maddi imkânsızlık	51	7,78
	Komşuluk	43	6,56
	Gecekondu	42	6,41
	Mamak	42	6,41
	Gıda yardımı	30	4,58
	Çocuklarla ilgilenmek	30	4,58
	Akrabalar	29	4,42
	Kentsel hizmetlere erişim sorunu	21	3,20
	Kötü mahalleler	21	3,20
	Evde dinlenmek	21	3,20
	Parka gitmek	20	3,05
	Aktepe	18	2,74
	Kömür yardımı	18	2,74
	Okul sorunu	18	2,74
	Kâğıtçı	18	2,74
	Ulus	17	2,59
	Yoksul semtler	15	2,29
	İşçi semti	15	2,29
	Ev işleri	12	1,83
	Durum yetersizliği	11	1,67
	Suriyeli	11	1,67
	Varoş semti	10	1,52
	Çinçin	10	1,52
	Arkadaşlarla buluşmak	9	1,37
	Afgan	8	1,22
	Kahveye gitmek	7	1,06
	Bulaşık	7	1,06
	Mecburiyet	7	1,06
	Altındağ	7	1,06
	Yenidoğan	7	1,06
	Ek işte çalışmak	5	0,76
Ara Toplam	655	100	
SOSYOMEKÂNSAL FARKLI LAŞMANIN KAVRAMSAL BAĞINTILARI	Çankaya	56	26,79
	Kızılay	30	14,35
	Zengin	24	11,48
	Daireler	16	7,65
	Lüks	10	4,78
	Çayyolu	10	4,78
	Bahçelievler	10	4,78
	Emek	9	4,30
	Ümitköy	9	4,30
	Yaşanılabilir semtler	9	4,30
	Okumuş kişiler	9	4,30
	Kültürlü kişiler	7	3,34
	Sosyete	5	2,39
	Or-An	5	2,39
	Ara Toplam	209	100
	Genel Toplam	864	...



Psikososyal Yansımalar

Psikososyal boyuttan amaç, atık emekçilerinin birey ve grup kimlikleriyle kamusal alandaki ilişkilerini ve bu ilişkilerden edinilen psikososyal yansımaları ortaya çıkarmaktır. Bu boyutta, örneklem grubundaki atık emekçilerinin gündelik yaşamlarında ait oldukları kimlik, aidiyet ve anlamlar dünyası üzerinden bir yazın geliştirilmiştir. Atık emekçilerinin, yoğun çalışma koşullarının yanı sıra bu sektörde varlığını sürdürme arayışı içinde olmalarının yarattığı etkileri anlamak ve böylelikle mekânsal perspektifte dezavantajlı konumda olmalarının, gündelik toplumsal ilişkilerindeki yansımalarını ortaya çıkarmak hedeflenmektedir. Kentte topladıkları geri dönüştürülebilir atıklarla geçimini sağlayan atık emekçileri için kent hem bir iş alanı hem de kamusal alanla çeşitli etkileşimler kurduğu bir yere karşılık gelmektedir. Psikososyal boyutu; bu iki etkileşimden açığa çıkan ilişkileri tanımlayan boyut olarak oluşturulmuştur. Çalışmanın giriş kısmında da belirtildiği üzere; yeni yoksulluğun yalnızca ekonomik değil psikososyal olarak da deneyimlenen bir biçimi olduğu bilinmektedir. Bu boyut altında atık emekçilerinin gündelik yaşamsal pratiklerinde maruz kaldığı olumlu-olumsuz etkileşimleri açığa çıkarmak amaçlanmıştır. Marjinalleşme, sosyal dışlanmışlık gibi olgulardan ve bu boyutta edinilen analizlerden hareketle “kimlik”, “ayrışma”, “ayrıştırma” “ötekileştirme” gibi kavramlar, bu boyutu tanımlayan kavramlar olarak öne çıkmaktadır.

İngilizce’de “identity”, Fransızca’da “identité”, Almanca’da “identität”, İspanyolca’da “identidad” olarak bilinen “kimlik” kavramı, Latince kökenli “idem” (aynı, özdeş) sözcüğünden türetilerek farklı dillerde anlamını kazanmıştır. Kimlik, yüzeysel olarak kişilerin, çeşitli büyüklük ve nitelikteki toplumsal grupların “kimsiniz, kimlersiniz?” sorusuna verdikleri cevaplardır (Güvenç, 1993, s. 3, Karaduman, 2010’da aktarıldığı gibi). Bu tanımlardan hareketle; kimliğin, bireyi ya da toplumsal bir grubu diğerinden/ötekinden ayıran belirli birtakım özellikler yüklemek suretiyle oluşturulan bir tanınma formu olduğu söylenebilir. Kimlik; ulusal, dini, evrensel değerler üzerinden inşa edilebilir. Özgen (2018, s. 113) kimlik kavramının dikotomik içeriğine vurgu yaparak kimliğin; “karşıt iki anlamın birlikteliği üzerinden inşa edilen” bir yapıya sahip olduğuna dikkat çekmektedir. Bireyler, topluluklar veya ülkeler kendilerini belirli bir kimlik formu üzerinden tanımlar ve bu tanımlamalar üzerinden yaşamlarını anlamlandırır. Karşısındaki ötekileri ise kendi kimliklerinin değerler dünyası temelinde

inşa ederler. Yani hem kendini objektif olarak tanıma ve tanımlama, hem de karşısındakini biz ve ötekiler şeklinde tanımlayan bir kodlama ve ayrıştırma ifade eder. Bu bağlamda, “öteki” kavramı tarihin tüm dönemlerinde mevcut olmuş bir kavramdır ve kültürel, kimliksel ve ideolojik anlamlar üzerinden kurgulanmıştır. Ötekilik hâli, kendinden olmayan veya kendiliğiyle özdeşleşmeyen değerler, imgeler ve semboller üzerinden inşa edilmektedir. Nahya (2011, s. 29) ötekiliği “bir ya da daha fazla kişi, kültür ya da toplum tarafından, geçmiş veya güncel ilişkiler referans alınarak, dikey (sınıfsal) ya da yatay (etnik, ve benzeri) olarak farklılaştırılmış ve ayrıştırılmış olan, kişi, grup, sınıf, halk, ve benzeri” şeklinde tanımlamaktadır. Bireyin ya da grupların karşısındakini (ötekini) kendinden olmadığı, farklı olduğu gerekçesiyle bir kodlamaya tabi tutması ayrışma olarak tanımlanır. Bu aşama, bireyin ya da grubun karşısındaki bireyle ya da grupla olan ilişkisini azaltmasına, minimuma indirmesine kadar devam eder. Ayrıştırma – ayrımcılık ise; bir bireysel ya da toplumsal kimliği diğerlerinden ayrı tutan ve bunu doğru olarak kabul eden bir anlama karşılık gelir. Ötekileştirme, kimlik tanımlamalarından hareketle başlar ve ayrışma, ayrıştırma (ayrımcılık) dinamikleriyle devam ederek en sonunda ötekileştirmeye varıncaya kadar sürdürülür. Çömez Polat ve Kaya’nın (2017, s. 41) belirttiği gibi ötekileştirme “... ait olmadığımız kişi veya gruplara yönelik tutum, kanaat, inanç, anlam ve stereotipler gibi farklı bilişsel öğelere işaret etmektedir”. “Egemenler”in ve “güçlüler”in karşısında “zayıf” kalan kimlikler, ötekileştirmelere ve sosyal dışlanmalara maruz kalabilmektedir. Ben ve öteki, biz ya da onlar gibi sosyal kategoriler üzerinden geliştirilen faaliyetlerin sonucunda ötekileştirmeler hafızalarımızda yer edinir. Toplumsal alanda, uygar/modern, ilkel/barbar, Batılı ya da Doğulu gibi toplumsal imgelemler üzerinden ötekileştirmeler olabileceği gibi zengin ya da yoksul, kentli ya da kırsal kökenli, eğitilmiş veya eğitimsiz gibi toplumsal sınıf/statü farklılıklarına dayanan ötekileştirmeler de bulunmaktadır.

Ötekileştirme durumunun bir sonraki aşamasında *ötekine* ilişkin olumsuz söylemsel ifadeler geliştirilir ki bu durum sosyal bilimler literatüründe damgalanma kavramıyla açıklanmaktadır. Kring ve Johnson’a göre (2017, s. 3) damgalanmak; ayırt edici bir etiket uygulanması, etiketin, istenmeyen özellikler anlamına gelmesi, etikete sahip insanların farklı olarak görülmesi, etikete sahip insanların ayrımcılığa maruz kalmasını içeren bir süreç olarak gelişmektedir. Bu durum, damgalanan kişilerde veya

gruplarda bir tür dışlanmışlık hissiyatı yaratmaktadır. Bu çalışmanın mekânsal ilişkiler boyutunda da belirtildiği üzere, atık emekçileri kentin çeperinde veya gecekondu mahallelerinde oturmaktan ötürü bir tür sosyal dışlanmışlıkla kendilerini kentin ötekisi olarak konumlandırmış ve kendi mahallelerini tanımlarken bu hissiyattan hareket etmişlerdir. Bu olumsuz etkileşimler yalnızca mekânsal olmakla kalmamış, aynı zamanda katılımcıların yaptıkları atık emekçiliğinden ve taşıdıkları kimliklerden ötürü de gerçekleşmiştir. Bu boyutta kentte kurdukları psikososyal ilişkilerin ne yönde geliştiğini analiz etmek adına ilk olarak, atık emekçilerinin çalıştıkları semti belirlerken ne tür örüntüler üzerinden hareket ettiğini açıklamak gerekmektedir. Mevcut örüntülerden sonra atık emekçilerinin gündelik yaşamda karşılaştıkları etkileşimler ve bu etkileşimlerin yansımaları incelenecektir.

Atık Emekçilerinin Alan Paylaşım Mücadeleleri: Göregenli'nin (2018, s.17) işaret ettiği gibi, kent, insan davranışlarının meydana geldiği en önemli fiziksel ve sosyal çevre alanlarından. Kentte deneyimlediğimiz ilişkiler belleğimizde bir yere karşılık gelir. Bu anlamıyla kent; bireyler, gruplar ve toplumların bir araya geldiği ve ilişkiler kurduğu bir sosyal laboratuvar gibidir. Her birimiz kentte, kendi deneyimlerimizi edinirken aynı zamanda belirli mekânsal kategorileri zihnimizde inşa ederiz. Atık emekçileri için de kent, bir iş sahası ve bir mekânsal mücadele alanıdır. Enformel bir iş olması sebebiyle kentte çalışacağı alanı belirlemek bir atık emekçisi için oldukça önemlidir. Araştırma bulgularından ve alandan edinilen gözlemler, atık emekçilerinin kent içerisinde çalışacakları mekânları belirlerken, bir tür territorial mücadele içinde olduklarına işaret etmektedir. Araştırma alanında atık emekçilerinin kentte çalışma alanlarını belirleyen temel parametreleri, önem sırasına göre;

- Akrafa, hemşerilik ve toplumsal ilişkilerle edinilmiş alanlar
- Merkezi iş alanlarının ve tüketimin yoğun olduğu alanlar
- Evlerinin ve/veya ayrıştırma alanlarına yakın olan alanlar

şeklinde açıklamak mümkündür. Gerçekleştirilen görüşmelerde iş alanları ve çalışılacak semtlerin Çankaya'da akraba ve hemşerilik ilişkileri ile belirlenirken; Altındağ ve Keçiören'de daha örgütsüz gelişen bir çalışma biçimi olduğu gözlemlenmiştir. Gündelik kazançla geçimini sağlamanın belirsizliği, katılımcıların kent içerisindeki

tercihlerini şekillendirmiş ve onları mekânsal mücadele alanlarını yaratmaya itmiştir. Altındağ ve Çankaya'da yapılan görüşmelerde bu durum daha belirgin olduğu gözlemlenirken; Keçiören'de yapılan görüşmelerde katılımcıların daha çok evlerine ve ayrıştırma tesislerine yakın alanda çekçekleriyle bu işi sürdürdükleri belirlenmiştir. Bunun nedeni; Çankaya'daki atık emekçilerinin hemşerilik ilişkilerine dayalı bir grup kimliği geliştirerek örgütlenmesi (atıkların çekçeklerle toplanmasından ayrıştırılarak kamyonetlerle taşınmasına kadar bütün süreçlerde) Altındağ'da ardiye alanlarının daha fazla bulunmasıdır. Keçiören'de ise katılımcılar, enformel koşulların çalışma biçimi olan evlere yakın yerlerde çalışarak geçimini sağlamaktadır. Ankara'da 1990'lı yıllardan itibaren atık emekçiliğiyle geçimini sağlayan Doğu ve Güneydoğu illerinden gelen katılımcılar, kentte belirli alanları kendi denetimlerine almışlardır. Özellikle Kızılay ve çevresinde bu durum belirgin olarak gözlemlenmiştir. K22'nin ifadeleri, gerek iş kolundaki mekânın ne derece önemli olduğunu gerek bu ilişkilerin nasıl geliştiğini ortaya çıkarmaktadır:

“...Buralar (Kızılay semti) bizden soruluyor.. Biz bu çevredeyiz. Akrabalarımızla birlikte bu çevre uzun zamandan beri bizim alanımızdır. Urfalıları, Suriyelileri buralara almıyoruz. Bazı insanlar bizi hırsız sanıyorlar. Hırsızlık olduğunda zabıta bizden biliyor hırsızlığı. Biz de o nedenle bizden başkasını buraya almıyoruz.” (E, 27 yaşında, 17 yıldır atık toplama işini yapıyor).

Kadın katılımcılar da atık toplama işinde eşlerine yardım ederek ev ekonomisine katkı sağlamaktadır. Katılımcıların genellikle kendi çekçekleriyle atıkları topladığı Keçiören'deki bir görüşmede kadın bir katılımcı olan K45, çalıştıkları yerlerde olumsuz deneyimlerini ve çalışma biçimlerini şöyle açıklamaktadır:

“...Keçiören'de Aktepe'de bu işi yapıyoruz bu çevreye alışmış olduğumuz için burada devamlıyız. Arabamla ben de eşime yardım ediyorum. Öyle çok uzaklara gidemeyiz kendi mahallemizdeki atıkları topluyoruz. Evin önünde de topladıklarımızı ayrıştırıyoruz. Bize hırsız diyen de o gözle yaklaşan da oluyor iyi yaklaşan da oluyor. Kocam bu işi yaparken hırsızlıkla suçlandı, mahkemelik olduk.” (K, 30 yaşında, 6 yıldır atık toplama işini yapıyor).

Kamusal Alanda İlişkiler ve Psikososyal Yansımalar: Toplumsal alanda öteki olmak/ötekileştirilmek tüm dezavantajlı grupların karşılaşılabileceği bir durumdur. Kent yoksulluğu, bu boyutuyla diğer yoksulluk biçimle-

rinden ayrılmakta ve çok boyutlu hâle gelmektedir. Yoksulluk olgusu bütün bu ayrımcılık biçimleriyle bütünlüşince çok daha vurucu biçimde yaşanabilir (Uyan Semerci, 2018, s. 190). Yoksulluğun bu çok boyutlu deneyimi, kentte gündelik işlerini yapan atık emekçilerinin ifadelerine yansımış durumdadır. Gerek yaptıkları işten gerek görünüşlerinden ötürü katılımcılar, birtakım ötekileştirme pratiklerine maruz kaldıklarını ifade etmişlerdir. Bu ötekileştirme pratiği, büyük ölçüde kentin tekinsiz olarak kabul ettiği yoksulluğa dayalı bir ötekileştirme türüdür. Enformel iş koşullarının düşük geliri, sağlıklı ve temiz koşullarda çalışmamak gibi durumlar, emekçilerin kentte çalışırken toplumsal alanda maruz bırakıldığı ötekileştirmeleri oluşturmaktadır. Olumsuz önyargılar, kalıplaşmış ifadeler ve belirli davranış biçimleri şeklinde bu pratikler yansıtılmaktadır. Öteki olarak konumlanan ve işçi kimliğinden dolayı ötekileştirilen birçok atık emekçisi bu konuda görüşlerini şöyle dile getirmektedir (K7, K52):

“...Bazen bize nefretle bakıyorlar, bazen sinirleniyorlar. Biz yine de gülüyoruz, hayatımız böyleymiş diyoruz. Bazı insanlar kendi mutluluğunu kurmuş, üstümüz başımız kirli diye hiç yüzümüze bile bakmıyor. Sitelerde bir gün dolaşırken iki toplayıcı birbiriyle kavga ediyordu. “Bu mahalle benim, bu mahalle benim” diyerek. Ekmeğini zorla, mücadele vererek kazanıyorsun. Çabuk toplamazsan önündeki adam gelip topluyor. İnsanlar her şeye para gözüyle baktığı için bize de o gözle bakıyor, bize de böyle davranıyor. Temiz görünmediğimiz için yanına yaklaşmamızı istemiyor.” (E, 23 yaşında, Afganistanlı, 1 aydır bu işte çalışıyor).

“...İnsanlar bizi hor görüyorlar. Bu durumdan isyan etsek evimize ekmeğ götüremeyiz. Onlar hor görüyor, biz ise gülüp geçiyoruz. Bir gün çalışırken biri bana “bak çöpleri karıştırıyor” dedi. Ben de ona “hırsızlık yapsam daha mı iyi olur” dedim. O sustu ben de gülüp geçtim. Bunun nedeni onların parası ve huzuru var senin paran ve huzurun yok.” (E, 27 yaşında, 6 yıldır bu işte çalışıyor).

Bazı katılımcılar, her ne kadar işin önemini bilen kişilerin kendilerine iyi davrandıklarını, yardımcı olduklarını belirtse de katılımcıların çoğu, gündelik yaşamın içerisinde kurdukları ilişkilerde olumsuz davranışlara maruz kaldıklarını belirtmişlerdir. Katılımcıların çoğuna göre, bu ayrımcı ve ötekileştirici davranışların temel sebebi yaptıkları işten kaynaklanmaktadır. Scanlan (2018, s. 194) bu durumu şöyle yorumlamaktadır. “Çöp toplayıcı-

larının toplumsal önemi, çöpün kendisi gibi, büyük ölçüde dikkatimizden kaçır. Bozulduktan sonra sahip oldukları atık ve pislik görüntüsü gibi bizler “onları ... kapalı bir yere koyan davranış kalıpları, mesafe koyma rutinleri uygularız: hürmetli hareketler, kesin buyruklar, tanımayı reddetmeler.” Scanlan’ın vurguladığı gibi buradaki ötekileştirme çöpün kendisi gibi dikkatlerden kaçmaktadır. Toplumsal ilişkilerde tekinsiz olarak nitelendirilen atık emekçileri çeşitli biçimlerde olumsuz ilişkileri deneyimlemişlerdir. K14, K39 ve K57 numaralı katılımcılar kendi deneyimlerini şöyle ifade etmektedir:

“...İnsanlar bizi bu şekilde gördüğünde öğrenenler oluyor ama biz kendi emeğimizle helalinden kendi paramızı kazanıyoruz ki en güzel yanı da budur. İnsanlar, biz çöpleri karıştırırken görüp öğreniyor hâlbuki insanların kendi attığı şeyler bunlar ama biz bunlardan değer yaratırken bize kötü gözlerle bakıyorlar.” (E, 30 yaşında, 4 yıldır atık toplama işini yapıyor).

“...İnsanların yaklaşımı değişiyor. İyi de var kötü de var. Zengin insanlar garip görüp, kötüleyerek bakıyorlar. Adam yerine koyan da var içlerinde bu işten dolayı bazıları da öyle bir bakıyor ki bu dünya onun bizse onun kölesiymiş gibi bakıyor. Kimi yoksul kimi zengin bu dünyada. Bu davranışların sebebi ise bu yaptığımız işle ilgili.” (E, 50 yaşında, 5 yıldır atık toplama işini yapıyor).

“...İnsanların bakışlarından psikolojik olarak etkileniyoruz. Çalışırken, caddelerden geçerken karşılaştığımız bakışlar bizi etkiliyor. Bu mahalleden geçme diyen insanlar da var, dışlayıcı bakışlarla davranıp arabalardan bağırarak da oluyor. Bizim yaptığımız işten kaynaklı olarak insanlar öyle davranıyor.” (E, 33 yaşında, 4 yıldır atık toplama işini yapıyor).

Kimi katılımcıların ifadelerindeyse ötekileştirme dinamikleri, etnik kimlik veya sınıfsal farklılıklara bağlı olarak gerçekleşmektedir. K16 ve K17 numaralı katılımcılar, etnik köken veya sınıfsal farklılık temelinde ötekileştirmeye maruz kaldıklarını belirtmişlerdir:

“İnsanların bize karşı yaklaşımı ilk zamanlar çok kötüydü sonradan düzeldi. İlk zamanlar dışlıyorlardı bizi, Doğu’dan gelmiştik, burada insanlar birbirlerine “hanimefendi”, “beyefendi” diyorlardı. Biz ise Kürt olarak “abla”, “abi” diyorduk. Kiralık ev istiyorduk, memleketimizden dolayı kimse bize kiralık ev vermiyordu mesela. Millet bizi zamanla tanıdıkça 2000’lere doğru bize alıştı şimdilik bir sıkıntı yok.” (E, 38 yaşında, 22 yıldır Ankara’da yaşıyor).



“Arabam ağır olduğu zaman yardım eden insan da oluyor bazen çuval, arabasına yanlışlıkla deęiyor baęırıp hakaret edebiliyorlar. Daha alt tabakada olduğumuz için deęil mi sonuçta zengin fakir ayırımına giriyor ya da Kürtlük meselesine giriyor.” (E, 31 yaşında, 10 yıldır Ankara’da yaşıyor).

Ötekileştirmenin bir sınırı bulunmamaktadır. Bir dięer ifadeyle, ötekileştirme olgusu katmanlardan oluşan bir yığınlar dizisi gibidir ve birçok faktör ötekileştirme için bir gerekçe olarak kullanılabilir. Kimliği yansıtan din, dil ve etnik köken gibi unsurlar, ötekileştirme için de birer kaynak teşkil edebilmektedir. Ötekileştirme sürecinde din, mezhep, etnik köken ırk ve cinsiyet sıklıkla başvurulan unsurlardandır (Saęlam ve Yaşar, 2017). Kendinden olmayan ya da kendi dilini konuşmayan bireyler de ötekileştirmeye maruz kalmaktadır. Türkiye’de son yıllarda Suriyeli göçmenler başta olmak üzere göçmenlere karşı geliştirilen tolerans eksikliği, son yıllarda ötekileştirmenin sıklıkla karşılaşıldığı bir sorundur. Bu bağlamdan hareketle, hem çalıştığı işten hem de göçmenliklerinden dolayı yabancı atık emekçileri ötekileştirmeye maruz kalmışlardır. Harvey’in bir çalışmasında (2001, s. 200) belirttiği gibi “her ne kadar bütün ötekiler ötekilerse de, bazıları dięerlerinden daha ötekidir” şeklinde bir ötekileştirme pratiğinden söz etmek mümkündür. Yabancı katılımcılar çalıştıkları sırada gerek Türk atık emekçileri tarafından gerek toplum tarafından ötekileştirilen ifadelere maruz kalmaktadır. K28 kendi deneyimini şöyle aktarmaktadır:

...Mesela bir kişi beni durdurup soruyor. “Nerelisin?” Suriyeliyim deyince “Ne zaman Suriye’ye gidiyorsun?” diyor. Suriye’ye nasıl gideyim, elektrik yok, su yok, iş yok. Evimi bombayla harap etmişler. Neden böyle davrandıklarını bilmiyorum. Çalışmayan Suriyelileri gördükleri için bana da öyle davranıyor olabilirler. Bazen durdurup para veren var 5-10 lira.” (E, Suriyeli, 34 yaşında, 3 yıldır bu işte çalışıyor).

Araştırmaya katılan Türk katılımcılar arasında da yabancı katılımcılara yönelik ötekileştirme davranışlarının olduğu tespit edilmiştir. Bu durumun temel sebepleri tolerans eksikliğinin yanı sıra yabancı emekçilerin de atık emekçiliği gibi enformel sektörlerde çalışmaya başlayarak iş koşullarını zorlaştırmaları olarak açıklanabilir. Atık emekçileri; kendi kimlik ve aidiyetleri özelinde ayrılmış ve çoğunluğun temsiliyeti karşısında azınlık ve yabancı konumunda, dışlanıp ötekileştirilmişlerdir. Katılımcılar, hırsızlık gibi eylemlerde bulunabileceklerinden ve

“gerektiğinde” sözlü, fiziksel şiddete varan eylemlerde de bulduklarından Suriyelileri kendi çalıştıkları semtlere sokmadıklarını ifade etmişlerdir. Aşağıda yer alan katılımcı görüşlerinden de çıkarsanacağı üzere, bu işten geçimini sağlayan yabancılara karşı ötekileştirmeler, büyük ölçüde sorunlu olan atık emekçiliğinde çalışmalarından ve kendileriyle aynı etnik kökenden olmaktan kaynaklanmaktadır. K2 ve K18 numaralı katılımcılar bu duruma ilişkin şu ifadeleri kullanmaktadır:

“... Ben 2017 yılında Siteler’de çalışıyordum. Orada Suriyeliler vardı. Adamlar bildiğiniz yobazlar. Dillerini anlamıyorsun onlara bir şey anlatamıyorsun. Afganlar para almadıkları zaman işe gitmezler, anlayışsızlar. Sana şöyle söyleyeyim. Orta Doęu insanı iyilikten anlamıyor. Ben şimdi Afgan bir doktor, savcıyla tanışmadım ama bu sektördeki Afganlar anlayışsız iyilikten anlamayan insanlar bana göre. Topladığımız çöplere de ortak oldukları için para kazanmakta, ürünleri toplamakta zorlanıyoruz.” (E, 30 yaşında, 17 yıldır bu işte çalışıyor).

“...Kızılay’a onları almamaya çalışıyoruz. Buraya gelmelerine izin vermediğimiz için güvenemediğimiz için kültürlerini bilmediğimiz için güvenip almıyoruz o yüzden pek bir iletişimimiz de olmuyor. İlla ki Türkiye’de de hırsız var ama hiç olmazsa kendi insanının huyunu bilirsin ama Suriyeliyi bilemezsin.” (E, 27 yaşında, 22 yıldır bu işte çalışıyor).

Suriyeli bir atık emekçisi olan K28 ise kendi yaşadığı olumsuz deneyimini şöyle aktarmıştır: “Afgan’ı gelip, Iraklısı gelip bu işi yapıyor. Türkler zaten önceden bu işi yapıyordu. Onlar da çok var. Bir mahalleye girdiğim zaman buraya gelme diyorlar, Kızılay’a gidiyorum orada buraya gelme diyorlar, gidiyorum. Kavga çıkarıyorlar, tehdit eden oluyor” (E, Suriyeli, 34 yaşında, 3 yıldır bu işte çalışıyor).

Genel bir şekilde ifade etmek gerekirse, araştırmaya katılan katı atık emekçileri içerisinde farklı ötekileştirme ve dışlanma pratiklerinin deneyimlendiği tespit edilmiştir. Dışlanma olgusu, toplumsal alandaki ilişkilerin bir gerçekliğidir ve her toplumda belirli gruplar, sınıflar ve kimlikler ötekileşmeye maruz kalmaktadır. Bununla birlikte, Tümtaş (2020) kent yoksulluğu içerisinde ötekileştirmenin “nöbetleşe dışlanma” olarak adlandırılan bir boyutundan söz etmektedir ki bu durumun araştırma grubu içerisinde de geliştiği tespit edilmiştir. Göçle kentlere göç eden ve enformel alanın belirsizlik ikliminde yaşama tutunmaya çalışan sosyal gruplar, zamanla kendilerine karşı geliştirilen olumsuz imgelemleri ve öteki-

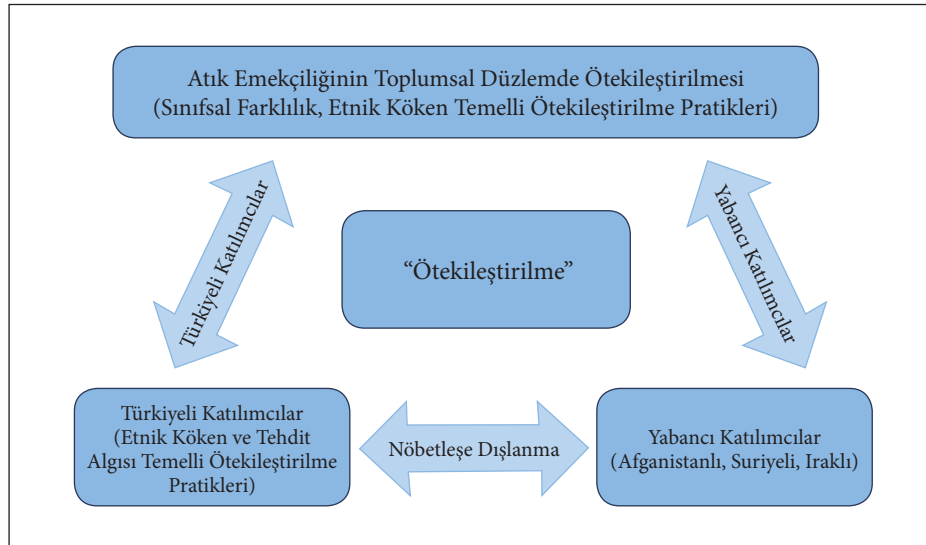
leştirmeleri yeni göç eden alt sınıflara yansıtabilmektedir. Atık emekçiliğinin Ankara'da 1980'lerin başlarından beri sürdüren Türk katılımcılar, zamanla tanınarak toplumsal alanda görece benimsenmiştir. Buna karşın ötekileştirme pratiklerinin tam anlamıyla son bulmasa da yabancı göçmenlere karşı geliştirilen ötekileştirmelere oranla daha az olduğu söylenebilir. Diğer bir ifadeyle, yabancı göçmen olarak bu işte çalışan katılımcıların gerek toplumsal alanda gerek aynı işte çalışan katılımcılar tarafından ötekileştirilmiş ve dışlanmış oldukları tespit edilmiştir. Araştırma bulgularından hareketle Ankara'daki atık emekçiliğinin ötekileştirme biçimlerini Şekil 13'teki gibi sınıflandırmak mümkündür.

Kentte atık emekçisi olmanın; geç saatlere kadar varan çalışma koşulları, sağlık koşullarının eksikliğinden kaynaklı tehlikeler, zorlu hava koşullarında dışarıda olmak, ucuz emek işçiliği, devlet aygıtlarının müdahalesi, atık sektöründeki belirsizlik kaygısı gibi zorluklar da katılımcıların yaşamlarını etkilemektedir. Bu ve benzeri zorluklar, katılımcılarda bu işe yönelik memnuniyetsizlik hissinin artırmaktadır (K10 ve K57):

“...İşten memnun değiliz. Güvensiz koşullarda çalıştığımız için hastalıklar olabiliyor. Çöpten her şey çıkabiliyor. Cam çıkıyor bazen, görmediğimizde elimiz, kolumuz yaralanabiliyor. Kış aylarında iş yapamıyoruz o zamanlarda geçimimizi sağlamak daha da zorlaşıyor günlük kazancımız düşüyor. Bu işin söyleyebileceğim iyi bir noktası, avantajı yok. Devlet bu işe el atmazsa iyi bir noktası olmaz.” (E, 33 yaşında, 4 yıldır bu işte çalışıyor).

“...Gece yarısı sabaha kadar topluyorsun bu işte. Buradan (İskitler) Bahçelievler'e kadar sırtımda el arabamla yayan gidip geliyorum. Teker kırılır, araba düşer, kollarım yorulunca atıveriyorum böyle şeyler var. Sağlığımı düşünen zaten yok. Bazen bu çekçek kırılınca toplamaya çıkmazsın dün arabanın tekeri kırıldığı için işe gidemedim. Memnun değilsin ama mecbursun. Yerimde sen olsan çalışır mısın? Mecburum çalışmaya kendi halimde topluyorum. Farklı bir iş olsa bana daha iyi olur, bana yardım edecekler bu yaştan sonra ne çalışacağım.” (E, 85 yaşında, 40 yıldır belirli aralıklarla bu işte çalışıyor).

Bireylerin yaşamında yalnız ekonomik koşulların iyi olması yeterli değildir. Ekonomik koşulların uygunluğunun yanı sıra bireyler, kendi sosyal çevrelerinde ve toplumsal ilişkilerinde kabul görmek, saygı görmek, tanınmak istemektedir. Sennett ve Cobb'un (2018, s. 65) ifade ettiği gibi “bir işçi maddi sorunları olmasa da kendisine saygılı davranılmasını ister ve bunlar yüklü bir ücret almakla aynı şey değildir.” Bu durum, işçinin bir yandan ekonomik kaygılarıyla yaşamını idame ettirirken diğer yandan kendi bireysel ve toplumsal gerçekliğini ortaya koyma isteğinden kaynaklanmaktadır. Dinler'in (2014, s. 38) belirttiği gibi, işçiler bir taraftan kendi varoluşlarına, toplumsal gerçekliklerinin doğası olan işçi sınıfına mensup olmanın “varlık probleminde” odaklanırlar. Yaptıkları işte sıklıkla mecburiyet kavramına değinen katılımcılar, iş koşullarının iyileştirilmesini talep etmekte; toplumsal kabul ve saygınlık isteği gibi varlıksal istemlerden hareketle, bu durumun toplumsal alanda tanınmalarına, kabul görmelerine olanak tanıyacağını belirtmektedirler. Örne-



Şekil 13. Atık emekçiliğinin ötekileştirme örüntüleri. Kaynak: Saitcan Güngördü tarafından hazırlanmıştır.



ğın, benzer işlerde çalışmalarına karşın belediye işçisiyle atık emekçisine yaklaşımdaki farklılık, formelle enformel arasındaki farklılığa işaret etmektedir. K21 ve K50'nin ifadeleri, bu bağlamdan hareketle incelenmelidir:

“Bazı insanlar bize teşekkür eder bazıları yanlış gözlerle bize bakar. Devlet bize destek çıksa vatandaş bizi öyle görmez. Belediye adına çalışmış olsak üzerimizde üniformamız olsa insanların bize yaklaşımı değişir, daha anlayışla bize yaklaşırlar. Belli değil ki bu halimizle. İnsanların yaklaşımı çekçeği kim eline alırsa alsın böyle oluyor.” (E, 27 yaşında, 17 yıldır atık toplama işini yapıyor).

“İnsanların yaklaşımı ikinci üçüncü sınıf insan oluyorsun. Dağdaki çoban gibisin. O hesap koşuluyor. Belediyede çalışan da çöpçü ama ona öyle bakmıyorlar. Bize başka gözle bakıyorlar.” (K, 34 yaşında, 4 yıldır bu işte eşine yardım ediyor).

Psikososyal boyutta katılımcıların serbest görüş ve düşüncelerini yansıtmak adına “Görüşülen konulara ek olarak neler eklemek istersiniz?” diye bir soru yöneltilmiş ve verilen cevaplar, bu boyut altında değerlendirilmiştir. 45 katılımcı bu soruya cevap verirken 25 katılımcı bu soruyu yanıtızsız bırakmıştır. Cevaplarda genellikle iş koşullarının iyileştirilmesi yönünde talepler, tanınma mücadelesi, Suriyeli ve Afganistanlı atık emekçilerine yönelik söylemler ön plandadır. Çalışmanın odağında da yer alan bu sorunların bir kez daha dile getirilmesi Ankara’da atık emekçiliğini pratik eden katılımcıların yaşadığı sorunların ne denli önemli olduğunu bir kez daha vurgulamaktadır. Atık emekçiliğine ilişkin sorunlar ve kaygılar her geçen gün artmaktadır. Özellikle son yıllarda atık sektöründeki yapısal dönüşüm atık emekçilerinin iş ve yaşam koşullarını zorlaştırmakta ve mevcut durumdaki yoksulluk ve yoksunluklarını derinleştirmektedir. Bu soruda katılımcıların bu konuyu öne çıkarması da Ankara’da atık emekçiliğiyle geçimini sağlayan katılımcılar için konunun ne denli önemli olduğunu bir kez daha vurgulamaktadır (K2, K35, K45).

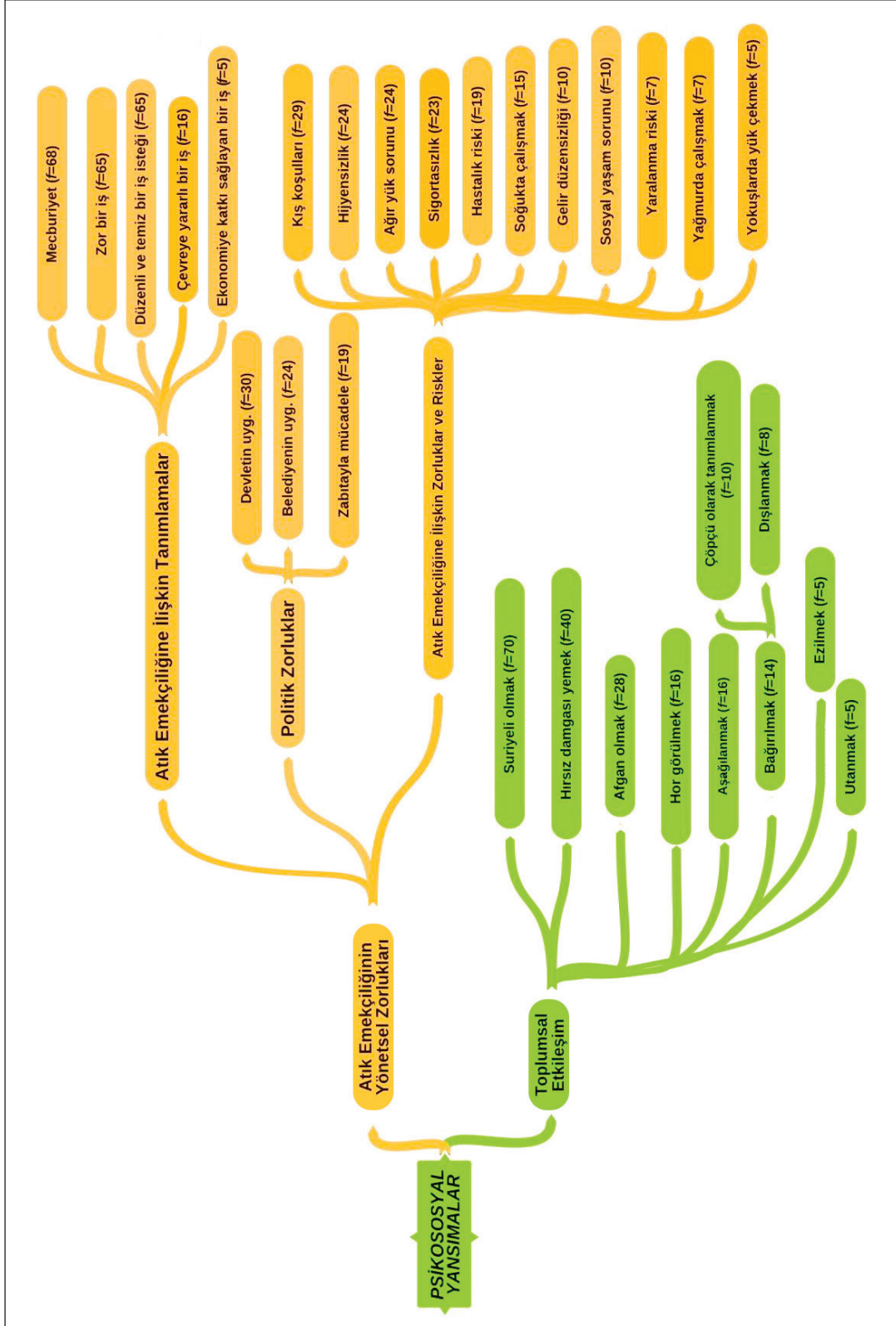
“...İş olanaklarımızın güzelleşmesini, toplumsal olarak artık refah bir seviyede yaşamak isterim, herkesin adaletli bir şekilde yaşadığı bir yönetim isterim. Belediye ve zabıta bizi rahat bırakmasını, belediyeye verilen yerlerin ellerinden alınmasını isterim ve ithal mal alınmasını, bize vergilendirme yapılırsa, tanınırsak başka hiçbir şey istemeyiz.” (E, 30 yaşında, 17 yıldır bu işte çalışıyor).

“Belediye bizim bu işimize mani olmasın. Gerekirse bizleri alıp eğitim verip bir kıyafet verip bilinçli yapmamızı sağ-

layabilir ama bize bu işi yapamazsınız demesin.” (E, 55 yaşında, 7 yıldır atık toplama işini yapıyor).

“Ben de hayatımdan işimden memnun değilim, aç yattığımız günler oldu bu işten bizim elimizden birinin tutup güzel bir iş imkânı vermesini istiyoruz. Kadın olarak eşime destek yapmak zorunda oluyorum. Çocuklarımızı da götürüyoruz. Buradan eve gelip ev işi, çocuklarla uğraş, hastaneye git gel. Öyle bir hayatımız var” (K, 30 yaşında, 6 yıldır atık toplama işini yapıyor).

Psikososyal boyutta katılımcı ifadelerinden oluşturulan kavramsal ifadeler, katılımcıların gündelik iş ve yaşam koşullarında deneyimlediği ilişkilere ve zorluklara ilişkin kavramlardan oluşmaktadır. Atık emekçiliğinin yönetsel zorlukları ve toplumsal etkileşim şeklinde alt kategorilere ayrılan bu kavramlar; araştırmaya katılan atık emekçilerinin karşılaştıkları zorlukları ve ötekileştirme-ayırıştırma dinamiklerini öne çıkarmaktadır. Burada atık emekçiliğinin problemleri arasında zor bir iş ve mecburiyet gibi ifadeler, enformel sektörün zorluklarına ve başka bir alternatifi olmayan katılımcıların mecburi olarak bu işi yaptıklarına gönderme olarak açıklanabilir. Ayrıca, devletin ideolojik baskı aygıtlarının (devlet, belediye, zabıta kavramları bu anlamda kullanılmıştır) atık emekçiliğinin kentteki işleyişini zorlaştırdığı anlaşılmaktadır. Bunun dışında Ankara’da atık emekçiliğinde çalışmanın kendi içinde zorlukları ve riskleri bulunmaktadır. Açık alanda çalışılan bir iş olmasının getirdiği zorlukların yanında hijyensizlik ve onun getirdiği çeşitli riskler de atık emekçilerinin en fazla vurguladığı sorunlar olarak öne çıkmaktadır. Gündelik sosyal ilişkilerde ise atık emekçilerinin kendi aralarındaki bir ayrışmadan söz edilirken (Türk – yabancı karşıtlığı), toplumsal yaşama dair olumsuz ifadeler (hırsızlık damgası yemek, hor görülme, aşağılanma, dışlanma, çöpçü olarak tanımlanma, vb.) sıklıkla deneyimlenmiştir (Şekil 14, Tablo 2). Sonuç olarak; psikolojik yansımalar açısından toplumsal alanda negatif etkileşimlere dayalı ötekileştirme pratiklerine maruz kalan katılımcılar, kendi aralarında da farklı kültür, kimlik ve aidiyetler ekseninde ayrışan bir yapıya sahiptir. Enformel sektörde yer alan atık emekçiliğinin zorlayıcı koşulları ve toplumsal alanda maruz kaldığı olumsuz etkileşimler, katılımcıların psikososyal iyilik hâlini sektöre uğratmıştır. Katılımcılar her ne kadar yaptıkları işin çevreye ve ekonomiye getirdiği katkıların farkında olsa da geri dönüşüm sürecindeki belirsizlikler ve ötekileştirmelerden ötürü negatif etkileşimlere maruz kalmışlardır.



Şekil 14. Katılımcıların psikososyal yansımaları ile ilişkili görüşlerini temsil eden kavram ağı.

Kaynak: Saitcan Güngördü tarafından hazırlanmıştır.



Tablo 2. Katılımcıların Psikososyal Maruziyetlerini Yansıtan Kavramların Kategori- Alt Kategori, Frekans (f) ve Yüzdeler (%) Oranları

Kategori	Alt Kategori	Frekans (f)	Yüzde (%)
ATIK EMEKÇİLİĞİNDEKİ ZORLUKLARI VE BAZI FAYDALARI TANIMLAYAN KAVRAMLAR	Mecburiyet	68	14,62
	Zor bir iş	65	13,97
	Düzenli ve temiz bir iş isteği	65	13,97
	Devletin uygulamaları	30	6,45
	Kış koşulları	29	6,23
	Belediyenin uygulamaları	24	5,16
	Ağır yük sorunu	24	5,16
	Hijyensizlik	24	5,16
	Sigortasızlık	23	4,94
	Zabıtayla mücadele	19	4,08
	Hastalık riski	19	4,08
	Çevreye yararlı bir iş	16	3,44
	Soğukta çalışmak	15	3,22
	Gelir düzensizliği	10	2,15
	Sosyal yaşam sorunu	10	2,15
	Yaralanma riski	7	1,50
	Yağmurda çalışmak	7	1,50
	Yokuşlarda çalışmak	5	1,07
	Ekonomiye yararlı bir iş	5	1,07
	Ara Toplam	465	100
	TOPLUMSAL ETKİLEŞİMİ TANIMLAYAN KAVRAMLAR	Suriyeli olmak	70
Hırsız damgası yemek		40	16,12
Kavga sorunu		36	14,51
Afgan olmak		28	11,29
Hor görülme		16	6,45
Aşağılanmak		16	6,45
Bağırılmak		14	5,64
Çöpçü olarak tanımlanmak		10	4,03
Dışlanmak		8	3,22
Ezilmek		5	2,01
Utanmak		5	2,01
Ara Toplam		248	100
Genel Toplam		713	...

Sonuç ve Tartışma

Araştırmanın sonuçları, geri dönüşüm sektöründe önemli bir yere sahip olan enformel atık emekçilerinin, yeni yoksulluğun çoklu dezavantajlıklarına maruz kaldıklarına işaret etmektedir. Çalışma kapsamında atık emekçilerinin yeni kentsel yoksulluğa ilişkin durumlarının analiz edilmesi amaçlanmış ve araştırma soruları bu amaç doğrultusunda iki başlık altında hazırlanmıştır.

Gerek mekânsal ilişkiler gerek psikososyal yansımalar boyutunda araştırmaya katılan atık emekçileri, mevcut durumlarından ötürü kentin ötekisi olma konumundadırlar. Atık emekçilerinin mekânsal ilişkileri kapsamında çeşitli zorlukların bulunduğu tespit edilmiştir. Politik ve ekonomik boyutlarda iş alanlarının giderek daralmasıyla yoksullaşan atık emekçilerinin kentsel ilişkilerinin de zayıflaması, kentsel ve toplumsal alanla bütünleşmelerini ve sosyomekânsal paylaşımlardan faydalanmalarını sek-

teye uğratmaktadır. Katılımcılar gerek yaşadıkları kentsel çevrenin koşulları itibarıyla gerek ekonomik sınırlılıkları nedeniyle; sosyal yaşantı, eğitim, sağlık, ulaşım gibi sosyomekânsal paylaşımlardan faydalanamadıklarını ifade etmişlerdir. Psikososyal yansımalar açısından değerlendirildiğinde ise; katılımcıların yeni yoksulluk kavramıyla ilişkilendirilen marjinalite, kentle ilişki kuramama, sosyal dışlanma ve ötekileştirilme gibi birtakım örselenmelere maruz kaldıkları anlaşılmaktadır. Toplumsal alanda etkileşime girememesi ve kamusal alanda temsil edilmemesi durumu, katılımcıların aidiyet bağlarını zayıflatmış ve psikososyal iyilik hallerini olumsuz yönde etkilemiştir. Ayrıca, geri dönüşüm sektörünün enformel dışlayan yapısal dönüşümü, emekçilerin iş koşullarını tehdit eder hâle gelmiştir. Enformel sektörde yer almanın ve ekonomik dezavantajlılıkların yanı sıra toplumsal anlamda temsiliyetlerinin olmaması da araştırmaya katılan atık emekçilerinin sorunları arasında yer almaktadır.

Enformel atık emekçiliğinin neoliberal belediye düzenlemeleri içerisinde formele doğru gelişmesi, atık emekçilerini sistemin dışında bırakmış ve onların mevcut durumlarını daha da şiddetlendirmiştir. Ulusal strateji ve eylem planlarındaki kararlar ve yasal uygulamalar çerçevesinde, enformel sektör giderek zayıflatılmaya ve alan dışına itilmeye çalışılmıştır. Atık sektöründe özellikle 2000 sonrası yaşanan gelişmelerle neoliberal yerel yönetim anlayışı ve piyasası, atık üzerinden gördüğü kâr fırsatını sömürmeye dönüştürmeye çalışmış, yoksul insanlar olan atık emekçilerinin durumları bu süreçte görmezden gelinmiştir. Atık emekçileri, geri dönüştürülebilir atıkların dönüşümünde formel mekanizmalarla yapılamayan işleri tüm zorluk ve engellemelere rağmen sürdürmekte ve ülke ekonomisine önemli bir değer kazandırmaya devam etmektedirler. Bu sektörde devlet müdahaleleri ve özel sektörün iş birliğiyle formelleşme sürecine girilirken yüksek kâr yaklaşımı sebebiyle geri dönüşüm sektörünün emekçileri yok sayılmaktadır. Atık sektörünün temelinde yer alan emekçilerin iş sahaları daraltılmış ve kentin en fazla atık üretimi yapan mekânlardan atık almalarının önüne geçilmiştir. Her ne kadar bu alanda zaman zaman sisteme dâhil edilecekleri, yasal statü verilecekleri yönünde (hükümetler nezdinde) çeşitli söylemler dillendirilse de, bu alanda kararlı ve doğrudan adımlar atıl(a)mamıştır.

Katı atık literatürü ile ilgili çalışmalarda, atık emekçilerinin yoksullukla ilgili sorunlarına dikkat çekilmektedir (Acar ve Acar, 2008; Altuntaş, 2008; Hayami, Dikshit ve Mishra, 2006; Yardımcı ve Saltan 2007). Bu bakımdan

araştırmanın sonuçları, literatürdeki diğer çalışmalarla benzerlikler göstermektedir. Farklı ülkelerde katı atık emekçileriyle ilgili çalışmalarda, katılımcıların karşılaştıkları sorunlara dikkat çekilmektedir. Schenck ve Blaauw (2011) atık emekçiliğini Güney Afrika'da işsizliğin doğrudan sonucu olarak ortaya çıkan ve ekonomik, sosyal dezavantajlılıklar içeren bir faaliyet olduğunu öne çıkarmaktadır. Bu alanda sürdürülen çalışmalar genellikle erkeklerin sorunlarına odaklanıyor olsa da Beall (1997), Dias ve Ogando (2015), Huysman'ın (1994) araştırmaları, kadınların atık emekçiliğinde karşılaştıkları toplumsal cinsiyet eşitsizliklerine odaklanmaktadır. Atık sorunu ve geri dönüşüm sektörüne ilişkin coğrafya disiplinindeki çalışmalar; küresel, bölgesel ve ülkelere göre farklılık gösteren atığın ekonomideki değer zinciri, formelleşme süreçleri ve coğrafi düzlemdeki eşitsizlikleri üzerinden hareket etmektedir (Laser ve Schlitz, 2019; Millington ve Lawhon, 2019; Moore, 2012). Ankara kenti özelinde daha önce yapılan çalışmalar ise konunun ekonomik ve politik boyutlarına odaklanan atık emekçilerinin iş koşullarını öne çıkaran çalışmalardır (Acar ve Acar, 2008; Altuntaş, 2008). Bu çalışmalar; atık emekçilerinin maruz kaldığı sorunları öne çıkarması bakımından önemlidir. Bununla birlikte ilgili çalışmaların soruna yalnızca politik ya da ekonomik eksenli yaklaşımları, atık emekçiliğinin mevcut sorunlarını anlamak noktasında yetersiz kalmaktadır. Araştırma sonuçlarının da vurguladığı üzere; politik ve ekonomik sorunların yanı sıra atık emekçiliği, yeni kentsel yoksulluğun getirmiş olduğu sosyomekânsal ve psikososyal olumsuzlukları da barındıran çok boyutlu bir yapısal örüntüye sahiptir. Bununla birlikte; kentteki yoksulluk ve yoksunlukların mekânsal ve sosyal boyutlarda geliştirilen olumsuz ilişkileri de içermesinden dolayı yoksulluğun etkisini şiddetlendirdiği ortaya çıkmaktadır. Konuya ilişkin geliştirilebilecek çözüm önerilerinin bu olumsuzlukları da dikkate alacak şekilde genişletilmesi önemlidir.

Çalışmanın, Türkiye'de geri dönüşüm sektöründeki yapısal dönüşümü ve mevcut dönüşümün atık emekçileri üzerindeki olumsuz etkilerini açıklaması bakımından ilgili literatüre katkıda bulunması beklenmektedir. Araştırmanın örneklem grubunda yabancı katılımcıların da yer almasının, Ankara'da atık emekçiliğinin farklı etnik kökenden gelen kişilerin mevcut sorunlarını yansıtması bakımından önemli olduğu düşünülmektedir. Çalışmanın bir diğer önemli bulgusu ise atık emekçilerinin kendi içinde farklı ötekileştirme örüntüleri sergilediklerini ortaya çıkarmasıdır. Toplumsal alanda atık emekçiliğine

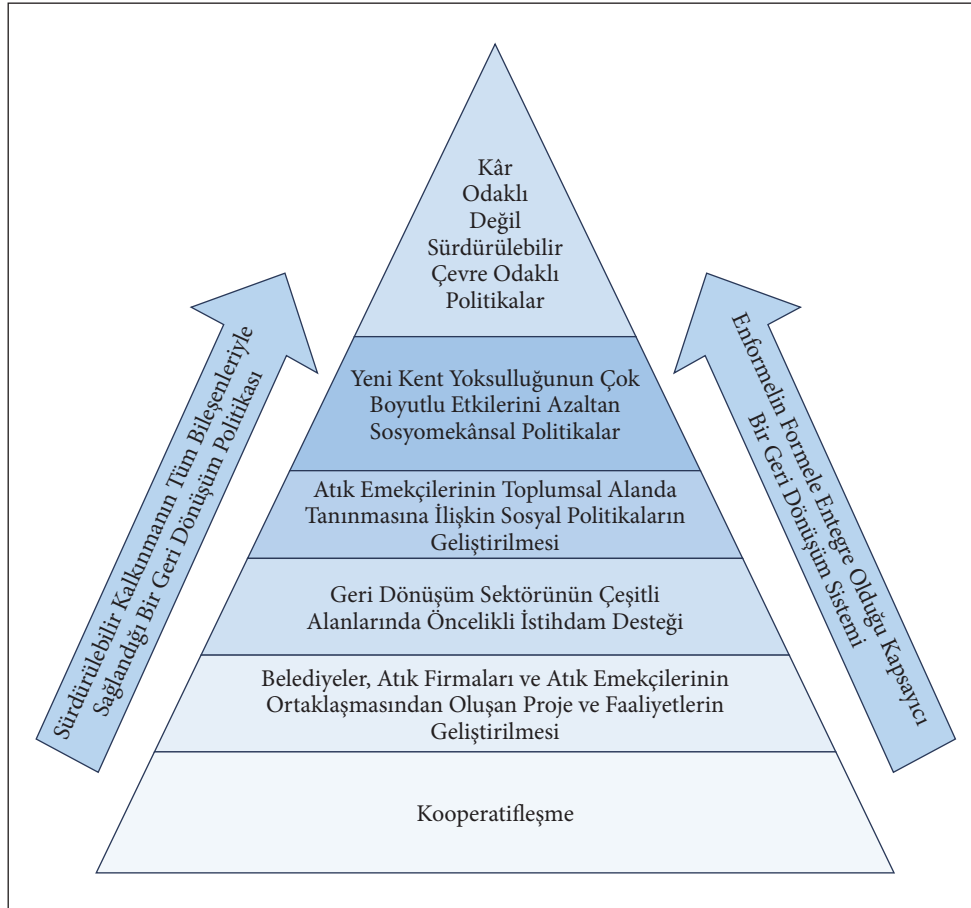


yönelik genel bir ötekileştirme süreci ortaya çıkarken atık emekçileri arasında Türk-yabancı karşıtlığına dayanan bir ötekileştirme dinamiğinin etkili olduğu belirlenmiştir. Çalışmada dışlanma ve ötekileştirilmenin atık emekçiliğine, özellikle sonradan dâhil olan yabancı katılımcılara yönelik pratiğe geçirilen bir süreç olarak ortaya çık(arı)lmıştır.

Sonuç olarak; Ankara'da atık emekçiliğini deneyimlemek politik, ekonomik sorunların yanı sıra sosyomekânsal sorunları ve olumsuz yönde gelişen psikososyal etkileşimleri de beraberinde getirmektedir. İlgili literatüre benzer olarak bu araştırmanın sonuçları da atık emekçilerinin formellenen geri dönüşüm sektörüne dâhil olmak istediklerini göstermektedir. Geri dönüşüm sektörüne dâhil edilmek, atık emekçilerinin ekonomik koşullarını iyileştireceği gibi onların bireysel ve kolektif kimliğini de olumlu anlamda etkileyecektir. Bu minvalde, formellenen atık sektöründe kendilerine de yer bulmak isteyen atık emekçilerinin sisteme dâhil edilmesi noktasında bazı

öneriler geliştirilmiştir (Şekil 15). Bu öneriler geliştirilirken farklı ülkelerde benzer sorunlarda izlenen yollar ve araştırma bulgularındaki sorunlar dikkate alınmıştır.

Örgütlü biçimde kooperatifleşmiş atık emekçiliğinin yapısı politik, ekonomik ve sosyal alanlardaki sorunları çözüme kavuşturmak adına vazgeçilmezdir. Gelişmekte olan ülkelerde mevcut soruna ilişkin çözümlerin geliştirilmesinde, sendikal hareket ve kooperatiflerin, temsiliyet ve katılımın sağlanması noktasında önemli katkılar sunduğu görülmektedir. Türkiye'de bu amaçla her ne kadar SAT-DER (Sokak Atıkları Toplayıcılar Derneği) kurulsada, tanınırlık ve faaliyetler açısından derneğin kısıtlılıkları bulunmaktadır. Farklı paydaşları bulunan atık sektörünün sorunları da yalnızca atık emekçilerinin örgütlenmesi ve hak mücadelesiyle çözümlenemez. Burada ilk etapta önemli olan yerel yönetimlerin lisanslı tesislerle anlaşmaya vararak atık emekçilerinin sisteme dâhil edileceği projeleri ve faaliyetleri geliştirmesidir. Bu aşamalarda atık emekçileri için;



Şekil 15. Atık emekçiliğinin mevcut sorunlarına ilişkin geliştirilen çözüm önerileri. Kaynak: Saitcan Güngördü tarafından hazırlanmıştır.

- Sağlıklı bir çalışma ortamının temini
- Yaşamlarını daha iyi sürdürebilecekleri gelir güvencesi
- Çalışma saatlerinin ve sosyal güvencelerinin teminatı
- Kentte çalışacakları bölgelerin ve çalışma organizasyonunun oluşturulması

gibi temel iş sağlığı güvencelerinin gözetilmesi önemlidir. Bu öncüller daha önce gözetilmediğinden, gerçekleştirilen uzlaşmalar kısa soluklu olmuş ve çözüme kavuşturulmadan son bulmuştur. Atık emekçilerinin bu süreçlerde hem istihdam edilebilirliğinin artırılması hem de öncelikli istihdam hakkının sağlanarak yaşam kalitelerinin yükseltilmesi sağlanabilir. Atık emekçilerinin politik ve ekonomik alanlardaki sorunları, temsiliyet gücünün eksik olmasından kaynaklanmaktadır ve bu durum emekçilerin toplumsal alanda grup kimliğinin ve bireysel kimliklerinin zedelenmesine yol açmaktadır. Sosyal alanın içerisine katılma ve kentsel bütünleşmeyi sağlamak noktasında atılacak adımlar hem sorunların çözümünü kolaylaştıracak hem de atık emekçilerinin toplumsal ve bireysel anlamda marjinalleşmesinin önüne geçecektir. Katılımcıların yeni kent yoksulluğuyla başa çıkmasını sağlamak amacıyla; sosyal, mekânsal ve psikolojik anlamda uygulamaların hayata geçirilmesi büyük önem taşımaktadır. Gecekondu mahalleleri, çöküntü alanları gibi kentsel yoksulluk ve yoksunluk mekânlarının neoliberal kent politikalarına mahkûm hâline gelmesi önlenmeli ve bu yerleşmelerin fiziki ve sosyal çevre koşullarını iyileştirmek adına gerekli sosyal politikalar üretilmelidir.

Yalnızca kâr odaklı sürdürülen faaliyetler, toplumsal alanı ve doğal çevreyi göz ardı ettiğinden yıkıcı ve geri dönüşmesi mümkün olmayan etkiler bırakmaktadır. Bu nedenle, sürdürülebilir çevrenin teminatı olan;

- Toplum
- Çevre
- Ekonomi

boyutlarının birlikte gözetilmesinden ortaya çıkacak faaliyetler, daha sürdürülebilir bir geleceği kurmaya imkân sağlar niteliktedir. Bu çözüm önerilerinin birlikte uygulanması ve atık emekçilerinin bütünleşmiş atık yönetimine dâhil edilmesi birçok açıdan dezavantajlılık hâline sahip yüzlerce emekçinin yaşamlarına olumlu katkılar getirecektir. Böylelikle hem katılımcıların Ankara kentiyile kuramadıkları aidiyet ve mekânsal bütünleşmesi sağlanacak hem de atık emekçilerinin toplumsal alanda

tanınırlığı artacağından onlara yönelik ayrımcı, ötekleştirici söylemlerin önüne geçilecektir. Bu öneriler, aynı zamanda, geri dönüştürülebilir atık miktarının daha kapsamlı ve sistemli şekilde sürdürülmesini sağlayacağından Türkiye'nin sürdürülebilir kalkınma hedeflerinin gerçekleştirilmesine katkılar sağlayacaktır.

Etik Kurul Başkanlığı Onayı

Bu araştırmanın görüşme formunda yer alan sorular, Ankara Üniversitesi Sosyal Bilimler Alt Etik Kurul Başkanlığı tarafından incelenmiş ve görüşme formunun uygulanması 23.09.2019 tarihli ve 342 nolu kurul kararı ile onaylanmıştır.

Kaynakça

- Acar, H. ve Acar, Y. B. (2008). *Başkent'in karıncaları: atık madde işçileri*. Ankara: Maya Akademi.
- Adaman, F. ve Keyder, Ç. (2006). *Türkiye'de büyük kentlerin gecekondu ve çöküntü mahallelerinde yaşanan yoksulluk ve sosyal dışlanma, Avrupa Komisyonu, sosyal dışlanma ile mücadelede mahalli topluluk eylem programı 2002-2006 Raporu*. https://ec.europa.eu/employment_social/social_inclusion/docs/2006/study_turkey_tr.pdf adresinden erişildi.
- Akdemir, M. (2016). *Neoliberal politikaların yeni kentsel yoksullar üzerindeki etkisi: Ankara atık toplayıcıları örneği*. Yayımlanmamış Yüksek Lisans Tezi, Ankara Üniversitesi. Sosyal Bilimler Enstitüsü, Ankara.
- Alaeddinoğlu, F. ve Okudum, R. (2018). Boş zaman etkinlikleri. N. Özgen (Ed.), *Sosyal coğrafya* içinde (s.323-347). Ankara: Pegem Akademi Yayıncılık.
- Altuntaş, B. (2008). Enformel bir emek biçimi olarak sokak toplayıcılığı. *Toplum ve Bilim*, 112, 31-59.
- Ambalaj ve Ambalaj Atığı İstatistikleri. (2019). *Ambalaj Bülteni*. https://webdosya.csb.gov.tr/db/cygm/icerikler/2017_ambalajbulten-20190301-20190301190947.pdf adresinden erişildi.
- Ambalaj Atıklarının Kontrolü Yönetmeliği. (2011, 24 Ağustos). *Resmî Gazete* (Sayı: 28035). <https://www.resmigazete.gov.tr/eskiler/2011/08/20110824-6.htm> adresinden erişildi.
- Atık Yönetimi Yönetmeliği. (2015, 2 Nisan). *Resmî Gazete* (Sayı: 29314). <https://www.resmigazete.gov.tr/eskiler/2015/04/20150402-2.htm> adresinden erişildi.
- Beall, J. (1997). Thoughts on poverty from a South Asian rubbish dump: gender inequality and household waste. *IDS Bulletin*, 28(3), 1-18
- Brenner, N. ve Theodore, N. (2002). Cities and the geographies of actually existing neoliberalism. *Antipode*, 34(3), 349-379.



- Brooks, A. L., Wang, S. ve Jambeck, J. R. (2018). The Chinese import ban and its impact on global plastic waste trade. *Scienceadvances*, 4(6), 1-7. DOI: 10.1126/sciadv.aat0131
- Buğra, A. ve Keyder, Ç. (2003). *Yeni yoksulluk ve Türkiye'nin değişen refah rejimi*. Ankara: Birleşmiş Milletler Kalkınma Programı Raporu (UNDP).
- Cardozo, M. C. ve Moreira, R. M. (2015). Potential health risks of waste pickers. *O Mundo da Saúde*, 39(3), 370-376.
- Chamhuri, N. H., Karim, H. A. ve Hamdan, H. (2018). Urban poverty reduction: a review of literature. *Journal of ASIAN Behavioural Studies*, 3(8), 191-198.
- Çevre ve Şehircilik İl Müdürlüğü. (2019). *Ankara İli 2019 Yılı Çevre Durum Raporu*. https://webdosya.csb.gov.tr/db/ced/icerikler/ankara_2019_cevre_durum_raporu-20200814085714.pdf adresinden erişildi.
- Çömez Polat, F. ve Kaya, E. (2017). Bir ötekileştirme pratiği: Türkiye'de yaşayan Suriyelilere yönelik tutumlar. *Mersin Üniversitesi Sosyal Bilimler Enstitüsü Dergisi*, 1(1), 38-48.
- de Araújo, N. C. K. ve de Oliveira Sato, T. (2018). A descriptive study of workability and health problems among brazilian recyclable waste pickers. *Journal of Community Health*, 43(2), 366-371.
- Demir Kahraman, M. (2014). İnsan ihtiyaçları ve mekânsal elverişlilik kavramları perspektifinde yaşanılabilirlik olgusu ve mekânsal kalite. *Planlama*, 24(2),74-84.
- Dias, S. M. ve Ogando, A. C. (2015). Rethinking gender and waste: exploratory findings from participatory action research in Brazil. *Work Organisation, Labour and Globalisation*, 9(2), 51-63.
- Dias, S. M. (2016). Waste pickers and cities. *Environment and Urbanization*, 28(2), 375-390.
- Dinler, D. Ş. (2014). *İşçinin varlık problemi: sınıf, erkeklik ve duygular üstüne denemeler*. İstanbul: Metis Yayınları.
- Dladla, N. E. (2018). *The construct of state practices: excavating municipal relationships with waste pickers, the case of the city of Johannesburg*. Doktora Tezi, University of the Witwatersrand, Johannesburg.
- Ergun, C. ve Koçancı, M. (2017). Yoksulluk ve kentsel mekân üzerine birkaç not... *Toplum ve Demokrasi*, 11(24), 201-228.
- Göregenli, M. (2018). *Çevre psikolojisi insan mekân ilişkileri*. İstanbul: İstanbul Bilgi Üniversitesi Yayınları.
- Gür, D. ve Koçancı, M. (2019). *Çöpü toplamak sınıf-tabakalaşma ve sosyal dışlanma bağlamında geri dönüşüm işçileri*. Bursa: Dora Yayınevi.
- Halbwachs, M. (2018). *Kolektif hafıza*. (B. Barış, Çev.). Ankara: Heretik Yayınları.
- Hartmann, C. (2018). Waste picker livelihoods and inclusive neoliberal municipal solid waste management policies: the case of the La Chureca garbage dump site in Managua, Nicaragua. *Waste management*, 71, 565-577.
- Harvey, D. (2001). Sınıf ilişkileri, sosyal adalet ve farklılık politikası. *Praksis*, 2, 173-204.
- Haushofer, J. ve Fehr, E. (2014). On the psychology of poverty. *Science*, 344(6186), 862-867.
- Hayami, Y., Dikshit, A. K. ve Mishra, S. N. (2006) Waste pickers and collectors in Delhi: Poverty and environment in an urban informal sector. *The Journal of Development Studies*, 42(1), 41-69. doi: 10.1080/00220380500356662
- Heiman, M. K. (1996). Race, waste, and class: New perspectives on environmental justice. *Antipode*, 28(2), 111-121.
- Hunt, C. (1996). Child waste pickers in India: the occupation and its health risks. *Environment and Urbanization*, 8(2), 111-118.
- Huysman, M. (1994). Waste picking as a survival strategy for women in Indian cities. *Environment and Urbanization*. 6(2), 155-174.
- Karaduman, S. (2010). Modernizmden postmodernizme kimliğin yapısal dönüşümü. *Journal of Yasar University*, 17(5), 2886- 2899.
- Köşker, N. (2018). Mekân ve yer. N. Özgen (Ed.), *Sosyal coğrafya içinde* (s.77-108). Ankara: Pegem Akademi Yayıncılık.
- Kring, A., M. ve Johnson, S. L. (2017). *Anormal psikolojisi/psikopatoloji*. (M. Şahin, Çev. Ed.). İstanbul: Nobel Yayıncılık.
- Laser, S., ve Schlitz, N. (2019). Facing friction: waste and globalized Inequalities. *Austrian Journal of Development Studies*, 35(2), 5-32.
- Lefebvre, H. (2010). *Gündelik hayatın eleştirisi I*. (I. Ergüden, Çev.). İstanbul: Sel Yayıncılık.
- Lefebvre, H. (2014) *Mekânın üretimi*. (I. Ergüden, Çev.). İstanbul: Sel Yayıncılık.
- Lynch, K. (2018). *Kent imgesi*. (İ. Başaran, Çev.). İstanbul: Türkiye İş Bankası Kültür Yayınları.
- Margai, F. L. (2001). Health risks and environmental inequity: a geographical analysis of accidental releases of hazardous materials. *The Professional Geographer*, 53(3), 422-434.
- Martuzzi, M., Mitis, F. ve Forastiere, F. (2010). Inequalities, inequities, environmental justice in waste management and health. *European Journal of Public Health*, 20(1), 21-26.
- Medina, M. (2008). The informal recycling sector in developing countries: organizing waste pickers to enhance their impact. *Gridlines*, 44,1-4. <https://openknowledge.worldbank.org/handle/10986/10586>
- Millington, N. ve Lawhon, M. (2019). Geographies of waste: conceptual vectors from the global south. *Progress in Human Geography*, 43(6), 1044-1063.
- Moore, S. A. (2012). Garbage matters: concepts in new geographies of waste. *Progress in Human Geography*, 36(6), 780-799.

- Nahya, Z. N. (2011). İmgeler ve ötekileştirme: cadılar, yerliler, Avrupalılar. *Atılım Sosyal Bilimler Dergisi* 1(1), 27-38.
- Nzeadibe, T. C. ve Adama, O. (2015). Ingrained inequalities? deconstructing gendered spaces in the informal waste economy of Nigerian cities. *Urban Forum*, 26(2), 113-130.
- Öktem, B. (2011). İstanbul'da neoliberal kentleşme modelinin sosyo-mekânsal izdüşümleri. *İstanbul Üniversitesi Siyasal Bilgiler Fakültesi Dergisi*, (44), 23-40.
- Özel, M. (2015). Kentsel yoksulluk ve Türkiye'de yerel yönetimlerin işlevleri. *İdealkent* 6(16). 155-181.
- Özgen, N. (2016). Nitel araştırmalarda verilerin toplanması ve analizi. N. Özgen (Ed.), *Beşeri Coğrafyada Araştırma Yöntemleri ve Teknikler* içinde (s.157-198). Ankara: Pegem Akademi.
- Özgen, N. (2018). Kimlik-toplumsal eşitsizlik ve ayrımcılık. N. Özgen (Ed.), *Sosyal coğrafya* içinde (s.109-171). Ankara: Pegem Akademi Yayınları.
- Özgen, N. (2020). Ortadoğu kavramına yönelik zihinsel tasarımlar. *Coğrafya ve Coğrafya Eğitimi Dergisi*, (41), 36-58. doi: 10.32003/igge.653501.
- Saçlı, A. (2019). Türkiye'de kentsel yoksulluk olgusu üzerine bir değerlendirme. *Türkiye Siyaset Bilimi Dergisi*, 2(2). 1-21.
- Sağlam, T. Ç. ve Yaşar, M. (2017). Teoride, pratikte ve araştırmalarda öteki ve ötekileştirme. *Electronic Turkish Studies*, 12(3), 135-154.
- Sandhu, K. (2015). Vulnerability dimensions and access to affordable housing: the case of the waste picker community in Amritsar city, India. *Poverty & Public Policy*, 7(4), 382-405.
- Scanlan, J. (2018). *Çöp üzerine*. (B. Karayalçın, Çev.). İstanbul: Sub Yayınları.
- Schenck, R. ve Blaauw, P.F. (2011). The work and lives of street waste pickers in pretoria-a case study of recycling in South Africa's urban informal economy. *Urban Forum*, 22(4), 411.
- Schmidt C. W. (2006). Unfair trade e-waste in Africa. *Environmental Health Perspectives*, 114(4), 232-235.
- Sennett, R. ve Cobb, J. (2018). *Sınıfın gizli yaraları*. (M. K. Coşkun, Çev.). Ankara: Heretik Yayınları.
- Soja, E. (2009). The city and spatial justice. *Justice spatiale/Spatial justice*, 1(1), 1-5.
- Sözer, A. (2019). Göç, toplumsal uyum ve aidiyet. *Bayburt Eğitim Fakültesi Dergisi*, 14(28), 418-431.
- Sternberg, C. A. (2013). From "cartoneros" to "recolectores urbanos". The changing rhetoric and urban waste management policies in neoliberal Buenos Aires. *Geoforum*, 48, 187-195.
- Şentürk, M. (2015). Dışarıda ve dışında olmak: yoksul gençlerin mekânla ilişkileri. *Sosyoloji Dergisi/Journal of Sociology*, 35(2).167-201.
- Tümtaş, M. S. (2020). *Nöbetleşe dışlanma göç ve sosyal dışlanma döngüsü*. İstanbul: İletişim Yayınları.
- Uddin, S. M. N., Gutberlet, J., Ramezani, A. ve Nasiruddin, S. M. (2020). Experiencing the everyday of waste pickers: A sustainable livelihoods and health assessment in Dhaka city, Bangladesh. *Journal of International Development*, 32(6), 833-853.
- Uğurlu, Ö. (2012). Neoliberal politikalar ekseninde Türkiye'de kentsel mekânın yeniden üretimi. *Mesleki Sağlık ve Güvenlik Dergisi (MSG)*, 13(47). 2-12.
- Uyan Semerci, P. (2018). Ayrımcılık bağlamında yoksulluk ve sosyal dışlanma. K. Çayır, M. Ayan (Der.), *Ayrımcılık çok boyutlu yaklaşımlar* içinde (s.191-198). İstanbul: İstanbul Bilgi Üniversitesi Yayınları.
- World Poverty Clock. (2020). *The World Data Lab* mail adresinden erişildi: <https://worldpoverty.io/>
- Yardımcı, S. ve Saltan, A. (2007). Sokak toplayıcılarının iş ve yaşam koşulları üzerine bir değerlendirme. *Toplum ve Bilim*, (108), 206-238.
- Yazar, E. ve Önkal, G. (2019). Farklılaşma ve ayrışmanın sosyolojisi: Tarihselliği açısından "kent deneyimi". *Ufuk Üniversitesi Sosyal Bilimler Enstitüsü Dergisi*, 8(16), 61-77.
- Yetim, A. (Haziran, 2014). Geri dönüşüm sektörünün dünyadaki genel görünümü ve Türkiye'deki durumu. *Ar & Ge Bülten*, 11-16.
- Yıldız, M. Z. (2018). Yoksulluk ve evsizlik. N. Özgen (Ed.), *Sosyal coğrafya* içinde (s.173-202). Ankara: Pegem Akademi Yayınları.
- Yiğit, I. H. (2015). Survival tactics of waste paper pickers in İstanbul. *Journal of Ethnic and Cultural Studies*, 2(1), 1-14.