



Atatürk Dönemi'nde Ankara'ya Göçmen İskânı (1923-1938)

Immigrant Settlement in Ankara During the Rule of Atatürk (1923-1938)

Yunus PUSTU

Dr., Türk Tarih Kurumu, Ankara, Türkiye
Dr., Turkish Historical Society, Ankara, Türkiye
yunuspustu@gmail.com
ORCID ID: 0000-0003-4409-2325

DOI: 10.5505/jas.2022.58070

Öz

Osmanlı Dönemi'nde alınan yenilgiler ve yaşanan toprak kayıpları ile birlikte özellikle 19. yüzyılın ortalarından itibaren Anadolu'ya kitlesel göç hareketleri başlamış ve bu süreçte Ankara önemli bir iskân sahası olmuştur. Osmanlı Dönemi'ndeki kadar yoğun olmasa da Ankara'ya göçmen iskânı cumhuriyetin ilanından sonra da devam etmiştir. Cumhuriyetin ilk yıllarında küçük gruplar hâlinde kente yerleşenlerin yanında, mübadele kapsamında Yunanistan'dan gelen az miktarda mübadil de Ankara'ya iskân edilmiştir. Cumhuriyet Dönemi'nde Ankara'ya göçmen iskânı konusunda kayda değer girişimler ise 1926 senesinden sonradır. Bundan sonra göçmenlerin iskânı için Ankara'da müstakil yerleşim alanları tesis edilmeye başlanmıştır. Gelen bir kısım göçmen ise Osmanlı Dönemi'nde muhacirlerin iskânı ile mamur hâle getirilen Nogay ve Çerkeslerin yaşadığı köylere yerleştirilmiştir. Atatürk Dönemi'nde göçmen iskânı konusunda Ankara'da dikkat çeken en önemli husus, Anadolu'nun diğer bazı vilayetlerinde olduğu gibi burada da gelenlerin iskânı için numune köylerin oluşturulmasıdır. Bu köyler, Anadolu halkına ve köyelerine örnek olacak mahiyette tasarlanmış ve hayata geçirilmiştir. Bu yönü ile Ankara'da girişilen bu faaliyetlerin sadece bir göçmen iskân çalışması değil, aynı zamanda bir imar projesi olduğunu söylemek mümkündür. Atatürk Dönemi'nde Ankara'ya gerçekleşen göçleri ve gelenlerin iskânlarını muhtelif yönleri ile aydınlatmayı hedefleyen bu çalışma, arşiv kayıtları, dönemin gazete haberleri ve saha arařtırmalarına dayalı olarak kaleme alınmıştır.

Anahtar sözcükler: Göçmen, İskân, Ahimesut, Samutlu, Sincanköy, Kıranharmanı, Yenidoğan, Atatürk Dönemi, Ankara

Abstract

From the middle of the 19th century, Ankara, and Anatolia generally, became important locations for settlement following the loss of various territories by the Ottoman Empire. This immigration continued after the establishment of the Republic of Turkey, although at a reduced level. Many small groups settled in the city during the first years of the Republican era, including some immigrants from Greece who settled in Ankara after the population exchange between Turkey and Greece. Significant measures were taken to support immigration in Ankara after 1926 when separate living areas were established for immigrants. These areas included the Nogai and Circassian villages constructed and improved during the Ottoman period for previous immigrants. It is of particular note that sample villages, similar to the ones established in certain other provinces of Anatolia, were constructed during the rule of Atatürk for the settlement of immigrants as examples to the Anatolian people and surrounding villages. It is therefore possible to argue that the project was not only an attempt to settle immigrants, but constitutes a zoning plan. The aim of this study, which is based on archival sources, newspapers of the period and field research studies, illuminates the issue of migration to Ankara, as well as various forms of the settlement of immigrants during the rule of Atatürk.

Keywords: Immigrant, Settlement, Ahimesut, Samutlu, Sincanköy, Kıranharmanı, Yenidoğan, Rule of Atatürk, Ankara



Giriş

1683 yılında gerçekleşen ve başarısızlıkla sonuçlanan İkinci Viyana Kuşatması, Osmanlı tarihi açısından önemli bir kırılmadır. Sonrasında alınan yenilgiler, yaşanan toprak kayıpları ve elden çıkan coğrafyalarda meydana gelen baskı ve zulümler neticesinde imparatorluk dâhilinde önemli demografik hareketlilikler yaşanmıştır. Bu doğrultuda 18. yüzyılın sonlarında başlayan Anadolu'ya göç hareketleri Kırım Harbi'nin (1853-1856) ardından yoğunluk kazanmış ve 93 Harbi (1877-1878) ile birlikte zirve noktasına ulaşmıştır (Gözaydın, 1948; İpek, 1994; 1999; 2006; Karpat, 2010). Cumhuriyet öncesi dönemde gerçekleşen son büyük göç hareketi ise Osmanlı Devleti'nin Avrupa'daki topraklarının %83'ünü ve nüfusunun %69'unu kaybettiği Balkan Harplerinin ardından yaşanmıştır (Kocacık, 1980; Halaçoğlu, 2014, s. 37; Dündar, 2018; 2019; 2021). Bu gelişmeler, Cumhuriyet Dönemi'nde meydana gelen göçlerin de en temel sebeplerinden birisi olmuştur.

Millî Mücadele hareketinin başarı ile sonuçlanması ve Lozan Antlaşması'nın imzalanmasından sonra Balkan coğrafyasından Anadolu'ya yönelik göçler sürmüştür. Türkiye Cumhuriyeti diğer birçok konuda olduğu gibi göç sorununu da Osmanlı Devleti'nden devralmıştır (Ağanoğlu, 2001, s. 275). Cumhuriyet'in ilk yıllarından itibaren baş gösteren göç hadiseleri yakın döneme kadar devam etmiştir.

Göç konusunda Atatürk Dönemi'nde gündeme gelen en önemli girişim Türkiye ile Yunanistan arasında yaşanmıştır. Bunun temelleri Lozan görüşmelerine dayanmaktadır. Bu esnada Balkanlar'daki Türk nüfus ve Anadolu'daki Rumların durumları da ele alınmıştır. Yapılan müzakereler neticesinde 30 Ocak 1923'de iki devlet arasında "Türk ve Rum Ahali Mübadelesine İlişkin Sözleşme ve Protokol" kaleme alınmıştır (İpek, 2000; Arı, 2003; Sarı, 2015, s. 9).

Anadolu'daki Ortodoks Rumlar ile Yunanistan'daki Müslümanların değişimini kapsayan mübadele antlaşması isteğe bağlı olmayıp bir zorunluluktur. Tek istisnası ise 30 Ekim 1918 tarihinden önce İstanbul'da ikamet etmekte olan Rumlar ve Batı Trakya'da yaşayan Müslümanlardır. Protokol gereğince 1 Mayıs 1923'ten itibaren mübadele fiilen başlayacaktır (Soysal, 2000, s. 185-191). Mübade-

le işlerinin yürütülmesi için Fridtjof Nansen başkanlığında Türkiye, Yunanistan, İspanya, Danimarka, İsveç, İsviçre, Norveç, Hollanda ve Şili temsilcilerinden oluşan Muhtelit Mübadele Komisyonu adı altında bir oluşuma gidilmiştir. Teşkil edilen bu komisyon, 1924-1934 seneleri arasında faaliyetlerini sürdürmüştür (Eren, 1963, s. 123). Kayıtlarda yer aldığına göre bu süreçte Türkiye'ye gelen mübadillerin sayısı 99.709 hanede 379.913 kişidir (TBMM. Zabıt Ceridesi, 12 Kasım 1934, s. 15).¹

Yunanistan'la yapılan mübadele antlaşmasının üzerinden henüz iki yıl geçmeden Bulgaristan coğrafyasında yaşayan Türklerin Anadolu'ya göçleri konusunda bir antlaşma da Bulgar hükümeti ile imzalanmıştır. 1919-1923 seneleri arasında iktidarda kalan ve Türklere karşı nispeten daha ılımlı bir politika izleyen Alexandre Stambulisky hükümetinin, 9 Haziran 1923 tarihinde bir darbe ile iktidardan uzaklaştırılması Türkler üzerindeki baskıları artırmıştır. Bu tarihten sonra "Bulgaristan Bulgarlarıdır" parolası ile hareket edilmesi Türkleri zor durumda bırakmıştır. Sosyal, kültürel, ekonomik, siyasi alanlarda yaşanan baskılar Bulgaristan Türklerinin ve bölgede yaşayan farklı etnik kökene mensup Müslümanların daha önce olduğu gibi Cumhuriyet'in ilk yıllarından itibaren Anadolu'ya göç etmelerine yol açmıştır (Öksüz, 2000, s. 177).

Meydana gelen hadiseler karşısında, 18 Ekim 1925 tarihinde Bulgaristan'da yaşayan Türkler ve Türkiye uyruklu Bulgarların oturma koşulları ve göçlerini ele alan bir sözleşme akdedilmiştir. Tefvik Kâmil Bey ve Simon Raddeff temsilciliğinde imzalanan ve 12 maddeden oluşan sözleşmenin ilk iki maddesi göç konularına ayrılmıştır. Buna göre taraflar göç etmek isteyenlere mâni olmayacak ve onların mallarına karşı hiçbir müdahalede bulunmayacaktır (Soysal, 2000, s. 268). Kayda alınan bu sözleşme ile Türk hükümeti Bulgaristan'dan göç etmek isteyen Türklerin önünü açmış ve onları ekonomik olarak rahatlatmaya çalışmıştır. Mustafa Kemal Atatürk Dönemi'nde (1923-1938), imzalanan bu sözleşme neticesinde 180 binin üzerinde Türk, Bulgaristan coğrafyasından göç ederek Anadolu'ya gelmiştir (Şimşir, 1986, s. 211; Fatin Zekai, 1925, s. 2).

Anadolu'ya göçlerin yaşandığı bir diğer ülke Romanya'dır. Gerek Osmanlı Dönemi gerek Cumhuriyet'in ilk yıllar-

1 Bahsi geçen tarihler arasında mübadele kapsamı dışında gelenlerin sayısı 58.627 hanede toplam 248.392 nüfustur.



rından itibaren Romanya'dan Anadolu'ya göçler olsa da iki devlet arasındaki göç antlaşması ancak 4 Eylül 1936 tarihinde akdedilmiştir. Bununla birlikte 1923-1938 yılları arasında Romanya'dan 75.771 iskânlı, 38.009 serbest olmak üzere toplam 113.710 Türk'ün göç etmek durumunda kaldığı kayıtlara yansımıştır (Ağanoğlu, 2001, s. 332). Atatürk Dönemi'nde bahsi geçen coğrafyaların yanı sıra Yugoslavya'dan gelen ya da gelecek göçmenleri de kapsar vaziyette göç hadiselerinin düzenlenmesi amacıyla 14 Haziran 1934 tarihinde bir iskân kanunu çıkarılmıştır (İskân Kanunu, 1934, s. 4003-4009).

Gerek Lozan'da esasları belirlenen mübadele sırasında gerek daha sonraki dönemlerde meydana gelen iskânlı ve serbest göçler esnasında Anadolu coğrafyasının önemli bir bölümü yerleşime açılmıştır (Öksüz, 2000, s. 177; Öksüz, 2016, s. 113-134). Bu süreçte Ankara da gelen göçmenlerin iskân olunduğu mahallerden biridir. Ancak Cumhuriyet Dönemi'nde Anadolu'ya gelen toplam göçmen miktarı ile kente yerleştirilen göçmen sayısına bakıldığında diğer iskân sahalarına nazaran Ankara'nın birinci öncelikte yer almadığı açıktır.

Bu çalışmanın amacı, Atatürk Dönemi'nde Ankara'ya gerçekleşen göçmen iskânını ilk elden kaynaklarla ve detaylı bir şekilde ele almaktır. Bu yapılırken temel olarak arşiv kayıtları, dönemin gazete haberleri ve daha önce kaleme alınmış çalışmalardan istifade edilmiştir. Ayrıca bu kapsamda saha çalışmalarında da bulunularak göçmen kökenli sekiz kişi ile görüşülmüştür.

Atatürk Dönemi'nde Türkiye'nin İskân Politikası

Atatürk Dönemi muhacir iskân politikalarının temel karakteristiği; millî, insani, demografik ve iktisadi esaslara dayalı ve faydacı bir yapı arz etmesidir. Elden çıkan coğrafyalardaki Türk nüfusun çeşitli alanlarda maruz kaldığı baskı ve zulümler göçmenlere kucak açılmasının şüphesiz en önde gelen sebebidir. Bunun yanında özellikle cumhuriyetin ilk yıllarında, 1877-1878 Osmanlı Rus Harbi'nden Kurtuluş Savaşı'na kadar geçen süre zarfında yaşanan savaşlar neticesinde kaybedilen nüfus ve çekilen sıkıntılar da inkâr edilemez bir gerçektir. Türkiye Cumhuriyeti'nin kurucusu Mustafa Kemal Atatürk de nüfustaki bu eksikliği yakından hissedenlerin başında gelmektedir. Onun 1923 senesi başında İzmit'te İstan-

bul gazetecilerine sarf ettiği şu sözler bu açıdan oldukça önemlidir;

Hakikaten memleketin nüfusu şâyân-ı teessüf bir derecededir. Zannederim ki, bütün Anadolu halkı 8 milyonu geçmez... Yemen'e gidip ölen Anadolu çocuklarının miktarı zannederim 1,5 milyondur. Ona göre Suriye'yi, Irak'ı Afrika'yı muhafaza edebilmek için öldürdüğümüz Türklerin adedini düşünürsek yekûnları milyonlara bâliğ olacaktır. Şimdi biz bunu telafi etmek istiyoruz... Bunun için hudud-ı millîye haricinde kalan aynı ırk ve aynı harstan olan anasır da getirmek ve onları da müreffeh bir halde yaşatarak, nüfusumuzu tezyid etmek lâzımdır ki, buna da tevessül olunacaktır. Eğer Rusya'dan da getirmek mümkün olursa, oradan da getireceğiz. Fakat bence Makedonya'dan, Garbi Trakya'dan kâmilen Türkleri buraya nakletmek lazımdır... (İnan, 1982, s. 53-54; Toprak, 1991, s. 1).²

Mustafa Kemal Atatürk'ün bu demeci, dönemindeki göçmen politikasını da açıklar mahiyettedir.

Göçler vesilesiyle hem Türkiye Cumhuriyeti'nin nüfusu artırılabilecek hem de ülke homojen bir yapıya kavuşturulacaktır. Ayrıca bu sayede âtıl durumdaki araziler üretime açılarak ekonomiye kazandırılacaktır. Bunun yanında birbirine kolayca uyum sağlayacak ve aynı ideal etrafında kenetlenilebilen bir millet oluşturulmak istenmiştir. Dahası o yıllarda Balkanlardan gelecek Türk nüfusun medeniyet seviyesi Anadolu köylüsünden ileri görülmekteydi. Dolayısıyla gelecek göçmenlerin taze kan olması umulmakta ve Anadolu köylerine değer katacağına inanılmaktaydı (Ağanoğlu, 2001, s. 276).

Yunanistan ile yapılan mübadele antlaşmasında dinî mensubiyet esas alınsa da 1930'lara gelindiğinde ülkeye kabul edilecek göçmenlerin Türk ırkından olması vurgusu öne çıkmıştır. 14 Haziran 1934'te yayımlanan "İskân Kanunu" ile bu husus resmîyete dökülmüştür. Bu durum demografik alanda Osmanlı'dan Cumhuriyet'e geçişte yaşanan önemli bir kırılmayı ortaya koyar mahiyettedir. Bahsi geçen iskân kanununda ülkeye kabul edileceklerin "Türk ırkından" olması pek çok kere ve özellikle zikredilmiştir (272.0.0.12/63.190.2, BCA; İskân Kanunu, 1934 s. 4003; Babuş, 2006 s. 175-193). Bu durum İngiliz elçilik raporlarına da yansımış ve "Osmanlılık reddedildiğinden

2 Burada Rusya ve Garbi Trakya vurgusu önemlidir. Mustafa Kemal Atatürk'ün Ankarada gezdiği Tatar köylerini beğendiği ve Rusya'dan Tatar getirme fikrinde olduğu hâlen anlatılmaktadır.

ve hilafet yıkıldığından beri, Türkiye'nin siyaseti Türk olmak ve Türk kazanmaktır" şeklinde kendine yer bulmuştur (Ağanoğlu, 2001, s. 275).

1934 senesinde çıkarılan iskân kanununda ayrıca güvenlik meselelerinin de gözetildiği anlaşılmaktadır. Bu doğrultuda üç çeşit iskân mıntıkasından söz edilmiştir. Bunlar "Türk kültürlü nüfusun tekâsüfû istenilen yerler, Türk kültürüne temsili istenilen nüfusun nakil ve iskânına ayrılan yerler ile sıhhat, iktisat, kültür, siyaset, askerlik ve inzibat sebepleriyle boşaltılması istenilen ve iskân ve ikamet yasak olan yerlerdir." Bundan sonra özellikle farklı milletlerden olan kişilerin yurt içinde iskânları konusunda daha hassas davranıldığı görülmektedir (İskân Kanunu, 1934, s. 4003). Cumhuriyet Dönemi'nde özenle dikkate alınan bir diğer husus ise bölgeler arasındaki nüfus dengesidir (30.10.0.0/124.885.4, BCA).

İskân sürecinde devlet, imkânlar ölçüsünde göçmenleri geldikleri mahallerin sosyoekonomik ve kültürel şartlarına uygun alanlara yerleştirmeye çalışmıştır. Bu şekilde bir yol izlenmesinin temel gayesi, gelenlerin yerleştirildikleri mahallere kolayca uyum sağlayabilmeleridir. Saptanan mahallerin imara müsaitliği, tren hattı üzerinde ya da mücavir alanda bulunması gibi koşullara ayrıca dikkat edilmiştir. Devletin iskân yeri konusunda izlediği bir diğer metot ise göçmenlerin meslekleri konusundadır. Bu şekilde bir politika izlenmesi göçmenlerin iskânında en ekonomik yolun seçilmesi prensibi ile doğrudan alakalıdır (Şimşir, 1989, s. 66). Buna rağmen süreç içerisinde farklı sebeplere dayalı olarak bazı sorunların ortaya çıkıp mağduriyetin yaşandığı ve bu prensiplere aykırı birçok uygulamanın vuku bulduğu bir gerçektir.

Atatürk Dönemi'nde Ankara'ya Göçmen İskânı

Osmanlı Dönemi'ndeki kadar yoğun olmasa da (Kaynar ve Koraltürk, 2016; Pustu, 2020a); Cumhuriyet'in ilk yıllarında, Büyük Mübadele ile başlayan göç sürecinde Ankara'ya da göçmen ve mübadil iskân edilmiştir. Bunun en önemli sebebi Ankara'da yerleşime müsait arazilerin mevcut olmasıdır. Bir diğer etken ise daha sonra İçişleri Bakanlığı da yapacak olan Şükrü Kaya'nın ifadesi ile Ankara'ya göçmen iskân edilerek şehri "çöl ortasında kurulmuş bir çadır" olmak hüviyetinden çıkartmaktır (Sarı, 2015, s. 38). İlerleyen yıllarda özellikle imar konusunda göçmenler de işin içine katılarak bu hususta önemli adımlar atılmıştır.

Cumhuriyet'in ilk yıllarından itibaren münferit olarak ve küçük gruplar hâlinde Ankara'ya göçmen gelmekte olsa da bu konudaki ilk kapsamlı girişim 1927 senesindedir. Bahsi geçen sene içerisinde yapılan tetkikler neticesinde Ankara'nın Bala kazasına 20 bin kişinin, Nallıhan kazasına ise 150 kişinin iskân olunabileceği rapor edilmiştir (272.0.0.11/23.121.10, BCA). 12 Ağustos 1933 tarihli bir arşiv kaydında ise Türkiye'deki bölgelerin nüfusu hakkında bilgiler verildikten sonra Ankara'nın da içerisinde bulunduğu coğrafya için "İç Anadolu mıntıkası daha hayli nüfusu besler" kaydı düşülmüştür (30.10/124.885.4, BCA).

Düşülen bu kayıtla doğru orantılı olarak 1924-1938 yılları arasında Ankara'ya bir kısım göçmenin daha iskân edildiği görülmektedir. Bunların bazıları Yunanistan'dan gelen az miktardaki mübadildir. Ayrıca Yenidoğan köyüne iskân olunan Tatarlar ile Kıranharmanı,³ Ahimesut (Etimesgut) ve Samutlu (Temelli) köylerine yerleştirilen Rumeli göçmeni Türkler de bu devrede gelenler arasındadır. Mustafa Kemal Atatürk Dönemi'nde Ankara'da göçmen iskânına bakıldığında gelenlerin büyük bir çoğunluğunun Rumeli kökenli Türkler olduğu anlaşılmaktadır. Bunda cumhuriyetin ilk yıllarında her alanda izlenen ulusalcı politikalar etkili olmuştur. Bu doğrultuda gelen göçmenler için devlet kararı ile Ankara'da müstakil köyler vücuda getirilmiştir. Bunların bir kısmı o sırada ülke dahilinde hayata geçirilmeye çalışılan numune köy uygulaması kapsamında inşa edilen yerleşim alanlarıdır. Bu köyler Ankara'nın yanı sıra yurt genelindeki diğer yerleşim alanlarına da örnek olabilecek şekilde düşünülmüştür. Teşkilî düşünülen numune köyler, Rumeli göçmeni Türkler üzerinden kurgulanmıştır. Böyle bir tercihe gidilmesinin rastlantı olmadığı, bu seçimin düşünülerek ve belli beklentilerle gerçekleştirildiği kuvvetle muhtemeldir. Mustafa Kemal Atatürk'ün Rumeli kökenli olmasının da yine göz önünde bulundurulması gerekmektedir. İskân sürecinde ve sonrasında Atatürk'ün göçmenlere karşı göstermiş olduğu ilgi ve yakınlık bunu doğrular mahiyettedir.

Gelen göçmenler için müstakil köyler tesis edildiği gibi mevcut köylere yerleştirilenler de bulunmaktadır. İki hanede on beş nüfus Hurşit ve Hayrettin Efendilerin aileleri tespit edilebilenlerden sadece bir kısmıdır. Farklı mahallere iskân olunan fakat Ankara'ya gelmek için talepte bulunanlar da olmuştur. Örneğin 1927 sene-

3 Kıranharmanı, göçmenlerin yerleştiği sırada Sivrihisar kazasına bağlıdır.



sinde Yugoslavya'nın Seniçe bölgesinden İstanbul'a gelenlerin Ankara'nın Haymana kazasında iskân talepleri söz konusudur. Göçmenlerin bu talebinin Dâhiliye Vekâletince uygun bulunduğu tespit edilmiştir. Ancak Haymana'da hangi bölgeye yerleştirildikleri hususunda bir bilgi edinilememiştir (272.0.0.11/22.114.17, BCA). Bunun yanında Prizren, Louros (Prizren Muhacirleri Geldi, 1924, s. 2), Köstence (272.0.0.11/10.27.3, BCA), Üsküp (272.0.0.11/17.81.9, BCA; 272.0.0.11/22.112.30, BCA), Petriç (272.0.0.11/25.134.6; 272.0.0.12/60.170.2, BCA), Pazarcık (272.0.0.12/45.74.11, BCA) ve Mitroviçe (272.0.0.12/54.131.22, BCA)⁴ şehirleri ile Rusya'dan (272.0.0.11/22.109.25, BCA) göç edip Ankara'nın çeşitli mahallerine yerleşen aileler de vardır. Bahsi geçen mahallerden küçük gruplar hâlinde göç edip Ankara'ya yerleşen kabilelerin nüfus miktarı genel olarak on kişiyi geçmez. Göçmenlerin Ankara'ya yerleşme taleplerinde akrabalık bağları önemli bir etkidir. Tespit edilebildiği kadarıyla hükümet, Ankara'da iskân taleplerini geri çevirmemiştir. Daha ziyade Haymana, Bala ve Polatlı kazalarına iskân olunan bu göçmenler Tatar ve Rumeli Türklerinden oluşmaktadır.

Göçmenlerin iskânı hususunda bir diğer girişim 1936 senesindedir. O sırada daha evvel pek çok göçmenin yerleştirildiği Trakya'nın dışında da yeni iskân sahaları tespit edilmiştir. Bu doğrultuda 25 bin kadar göçmenin bir kararname ile Ankara, Yozgat, Kayseri, Niğde, Konya ve Adana'nın muhtelif mahallerinde iskânı kararlaştırılmıştır. Ancak valilikler kanalı ile yapılan incelemeler neticesinde Ermeni ve Rumlardan kalan taşınmazların göçmen iskânına yetecek düzeyde olmaması üzerine Ankara'nın da içerisinde olduğu bir kısım vilayet için alınan bu kararın gözden geçirilmesi talep edilmiştir. İlerleyen süreçte çıkarılan ek kararnamede bahsi geçen göçmenler için Ankara'nın yerleşim alanları arasında isminin sayılmaması bu talebin uygun görüldüğünü ortaya koyar mahiyettedir (30.18.1.2/65.50.1; 30.0.18.01.2/61.8; 30.18.1.2/65.50.14, BCA). Buna rağmen -az da olsa- Ankara'ya 1936 senesinden sonra da göçmen iskânının devam ettiği görülmektedir. Bunlar genel olarak Bulgaristan ve Romanya'dan gelen Türklerdir. Osmanlı Dönemi'nde Ankara'da muhacirlerin iskânı ile oluşturulan

Ahiboz, Gökçehöyük, İkizce ve Dumlupınar köyleri 1930'ların ortalarında gelen Bulgaristan göçmenlerinin yerleştirildiği alanlardır. Bulgaristan Türklerinin gelişinden önce sadece Nogaylardan oluşan Ahiboz ile Çerkeslerden oluşan Gökçehöyük ve İkizce köylerinin mevcut demografik yapıları dönüşüme uğramış ve farklı dönemlerde gelen göçmen gruplarının ortak yerleşim alanı hâline gelmiştir. Günümüzde hâlen bahsi geçen köylerde Bulgaristan kökenli Türkler, Nogay ve Çerkesler arasında kayda değer nüfusları ile mevcudiyetlerini devam ettirmektedir.

Ankara'da Mustafa Kemal Atatürk Dönemi'nde oluşturulan son yerleşim alanı ise 1937 senesinde teşkil edilen Sincanköy'dür. Ahimesut ve Samutlu köyleri gibi numune köy olarak tasarlanan Sincanköy'e yerleştirilenler de Rumeli bölgesinden göç edip gelen Türklerdir.

Tatar Göçmenlerin Ankara'da İskânı: Yenidoğan Köyü

Osmanlı Dönemi'nde Tatar ve Nogay göçmenlerin yerleşimi ile Ankara'da teşkil edilmiş olan ve günümüzde hâlen varlıklarını devam ettiren yirmi beş adet müstakil yerleşim alanı mevcuttur. Bunun yanında mevcut köylere dağıtılarak iskân edilen Tatar ve Nogaylar da olmuştur (Pustu, 2020a, s. 599-601).⁵ Osmanlı Dönemi'ndeki kadar yoğun olmasa da Tatar göçmenlerin kente iskânı cumhuriyetin ilânından sonra da devam etmiştir.

Cumhuriyet Dönemi'nde Ankara'da teşkil edilen tek müstakil Tatar yerleşim alanı, günümüzde Polatlı sınırları içerisinde bulunan Yenidoğan köyüdür. Köy sakinlerinin tamamı Kırım kökenli Tatarlardır. Bunlar Kırım Harbi'nin ardından Silistre'nin Tutrakan kazasına bağlı (Tatar) Atmaca köyüne gelip yerleşmişlerdir. 1920'lerin ortalarında ise burada yaşayanlardan 60 hane kadarının Türkiye'ye göç ettiği bilinmektedir. Mallarını ve hayvanlarını satarak Köstence üzerinden denizyolu ile Haydarpaşa Limanı'na ulaşan göçmenler, burada karantinaya tabi tutulmuş ve işlemlerin tamamlanmasının ardından demiryolu ile o sırada Haymana'ya bağlı bulunan Polatlı'ya sevk edilmişlerdir. Buraya ulaşan kabile ikişer hane olarak kaza dâhilinde bulunan köylere dağıtılmak suretiyle yerleştirilmişlerdir. Göçmenler iskânın ardın-

4 Ankara'da iskânına karar verilen Abdullah Efendi'nin geçici olarak Ankara matbaasında günlük bir lira ücretle çalışmasına karar verilmiştir.

5 Ankara'da Boşnakların, Çerkeslerin, Karaçayların ve Rumeli muhaciri Türklerin iskânı ile teşkil edilen köyler de bulunmaktadır. Bkz. Pustu, 2020.

dan sıtma ve yoklukla mücadele etmek durumunda kalmışlardır. Bir süre Haymana'nın köylerinde dağınık olarak ve perişan bir vaziyette hayat süren Tatarlar yaptıkları istişareler neticesinde kendileri için müstakil bir köy kurma kararı almışlardır. Köy yeri olarak seçilen alan ise günümüzde Yenidoğan köyünün bulunduğu arazidir (Kırımlı, 2012, s. 170-171).

Yenidoğan köyünün (Şekil 1) teşkili Polatlı'nın müstakil bir kaza⁶ olmasının sonrasına tekabül eden 1927 senesi ortalarında. Tespit edilen bir arşiv vesikasında yer aldığına göre köy, 65 hane Tatar göçmeninin yerleşimi ile oluşturulmuştur (272.0.0.11/22.115.27, BCA). Bir diğer kayıta da öncülere Hacı Kadir vasıtasıyla 70 hanenin bahsi geçen arazide iskânı talep eden dilekçeleri söz konusudur (30.10.0.0/81.530.7, BCA). Sarınay'ın iskân defterlerine dayalı olarak yaptığı çalışmada ise 1926 senesinde Yenidoğan köyüne Romanya'dan gelen 53 hanede

267 Tatar'ın iskân olduğu belirtilmektedir (Sarınay, 2011, s. 383).

Köyün teşkil edildiği arazi Alig(k)olan Çiftliği olarak bilinmektedir. Arşiv kayıtlarında burada iskân edilen göçmenlere arazi tahsis edildiği zikredilmektedir. Kırımlı'nın ifade ettiğine göre gelenlere kişi başı 20 dönüm arazi verilmiştir. Ankara Vilayet Ziraat Memuru Hüseyin Efendi bu iş için devlet tarafından görevlendirilmiş ve yirmi bir gün kadar bu amaçla mesai sarf etmiştir (272.0.0.11/22.115.27; 272.0.0.11/22.115.28, BCA).⁷ Ayrıca bu sırada Köprülü Mahmut adında bir kişinin de ölçüm memuru olarak görev yaptığı tespit edilmiştir (272.0.0.11/22.115.28, BCA).

İskânın ardından göçmenler geldikleri yerin adı olan Atmaca'nın ismini buraya vermek istemişlerdir. Ancak iskân memurunun, yırtıcı hayvan olması sebebiyle Atma-



Şekil 1. Yenidoğan köyü hava fotoğrafı, 1944.
Kaynak: Harita Genel Müdürlüğü Arşivi, 131/52.

6 Polatlı 877 sayılı kanunla 1 Ağustos 1926 tarihinde müstakil bir kaza olmuştur (Teşkilatı Mülkiye Kanunu, 1926).

7 Arşiv kaydında burası "Aligolat arazisi" olarak geçmektedir, ancak doğrusu "Aligolan"dır.



ca isminin ön yargılara neden olacağına dair uyarıları üzerine bu isimden vazgeçtiği gibi yine iskân memurunun önerisi ile köye Yenidoğan ismi verilmiştir (Kırımlı, 2012, s. 171). Buna rağmen 1938 senesine ait bir kayıta köyün ismi “Ali Kolan” olarak geçmektedir. Aynı kayıta köyde o sırada 18 hanede 62 nüfusun bulunduğu da zikredilmiştir (Candar, 1938, s. 13). Bu durumda köye 1927 senesi içerisinde 65 hanenin yerleştirildiği düşünülürse yaklaşık on sene içerisinde gelenlerin önemli bir çoğunluğunun burayı terk ettiği anlaşılmaktadır.

Rumeli Türkü Göçmenlerin Ankara'da İskânı: Kıranharmanı, Ahimesut, Samutlu (Temelli), Sincanköy

Cumhuriyet Dönemi'nde Ankara'da Rumeli göçmeni Türklerin iskânı ile teşkil edilen ilk müstakil yerleşim alanı Kıranharmanı köyüdür. Göçmenlerin iskânı sırasında Eskişehir'e bağlı Sivrihisar ilçesi sınırları içerisinde yer alan köy (272.0.0.12/53.123.18, BCA), 19 Şubat 1947 tarihinde alınan bir kararla Polatlı ilçesine bağlanmıştır (30.11.1/189.4.5, BCA).⁸ Köyün kurulduğu arazi tarihî Gordion şehrinin bulunduğu alana oldukça yakındır. Şehrin kurucusu Kral Midas'ın mezarı da komşu Yassihöyük köyü sınırları içerisinde yer almaktadır (Harita Genel Müdürlüğü Arşivi, 131A/094).⁹ Bu yönde herhangi bir kayda ulaşılamamış olsa da köyün adı, köy hal-

kının ifadesine göre bu arazinin Kral Midas'ın harman yeri olmasına nispetle Kral Harmanı olarak anılmış ve zamanla Kıranharmanı ismini almıştır (Hayri Çilek, Kişisel İletişim, 15 Şubat 2019).

19. yüzyılın son çeyreğinde göçmenlerin iskânı için yapılan arazi tespit çalışmaları sırasında Kıranharmanı adlı mahalde de (Şekil 2) incelemelerde bulunulmuştur. 17 Kasım 1891 tarihli rapordan anlaşıldığına göre burada yerleşime müsait dört bin dönüm arazi mevcuttur (Y.PRK.KOM., 8/14, BOA). Ancak o sırada buraya göçmen iskânı söz konusu değildir. Bahsi geçen araziye göçmen iskânı Cumhuriyet Dönemi'ne denk gelmektedir (Pustu, 2020b, s. 67-68).

1918 senesi içerisinde Rus esirlerin tutulduğu bir alan olduğu anlaşılan Kıranharmanı'nda (272.0.0.11/12.40.1, BCA) 1923 Marti'nden önce göçmenlerin iskânı için tekrar arazi tetkik çalışmaları yapılmıştır. Bu sırada gerçekleştirilen incelemeler neticesinde köy arazisine 1881 (H.1305) senesinde Yahudilerin yerleştirildiği anlaşılmaktadır. Bu arazinin miktarı 24 bin dönüm raddesindedir. Raporda yer aldığına göre Sakarya ve Porsuk nehirleri arasında bulunan arazinin bazı mahallerinde yer yer bataklıklar oluşmuştur. Bu sebeple bahsi geçen alana iskân edilen Yahudiler kısa bir süre kaldıktan sonra Kıranharmanı arazisini terk etmişlerdir (272.0.0.12/52.122.29, BCA).¹⁰



Şekil 2. Kıranharmanı köyünün hava fotoğrafı, 1945.

Kaynak: Harita Genel Müdürlüğü Arşivi, 131A/094.

8 Bu karar Köşeler, Ömerler, Gencali, Kıranharmanı, Sazılar ve Beylikköprü köyleri halkının talebi üzerine alınmıştır. Bahsi geçen köylerin Polatlı'ya daha yakın bulunması; dolayısı ile ekonomik ve gündelik işlerini burada hallediyor olmaları ile halkın resmî işlemler için Sivrihisar'ın merkezine gitmek durumunda kalmasının zorluğu alınan bu kararın temel sebebidir.

9 Kral Midas'ın mezarı Kıranharmanı'na sınır olan Yassihöyük köyündedir. Harita Genel Müdürlüğü kayıtlarında tespit edilen bir haritada bahsi geçen tümülüs açıkça görülmektedir. Midas'ın tümülüsünün çevresinde benzer küçük tümülüslerin var olduğu anlaşılmaktadır. (Ek 6)

10 Raporda belirtildiğine göre Kıranharmanı arazisinde yer alan bataklıklar kanallar vasıtası ile ıslah edilebilir durumdadır.

1923 senesi ortalarına gelindiğinde Kıranharmanı arazisindeki iskânı müsait alanların haritalandırılarak ilgili makamlara sunulduğu görülmektedir. “Kullar mea [ile] Kıranharmanı Nam Arazi-i Emiriye-i Haliyenin Haritası” başlıklı krokinin izahat kısmında Kıranharmanı adlı arazide Kuban, Bulgaristan ve Rumeli-i Şarki muhacirlerinin iskânının uygun olduğu ifade edilmiştir. Rapor da bahsi geçen bu alanda 30 haneden oluşan iki köyün kurulabileceği bildirilmiştir. Ayrıca buraya oldukça yakın olan Bebi mevkinde de 30 haneden oluşan bir köy kurulabileceği belirtilmiştir (HRT.h. 554, BOA).

1927 senesi ortalarına gelindiğinde Kıranharmanı köyü arazisinin tekrar iskâna açılması konusunun gündeme geldiği tespit edilmiştir. Bu sırada da bahsi geçen arazinin daha önce Yahudi yerleşim alanı olduğu; hatta Yahudilerin para karşılığında bir kısım toprak daha satın alarak arazilerini genişlettikleri ve beş köyden oluşan bir yerleşime sahip oldukları ifade edilmiştir. Yine Sakarya ve Porsuk nehirleri arasında kalması sebebiyle yer yer bataklıkların bulunduğu tekrarlanmıştır. Kayıtlarda belirtilen bir başka husus ise Romanya göçmenlerinin burada iskân edilmeyi talep ettikleridir. Devletin de gelen bu talepleri uygun karşıladığı anlaşılmaktadır. Muhtemelen buraya yerleştirilen hane miktarı 70 kadardır (272.0.0.12/52.122.29, BCA).

Saha araştırmaları sırasında edinilen bilgiye göre Kıranharmanı'na yerleşen göçmenler köy arazisine gelmeden önce birkaç yer değiştirmişlerdir. Polatlı'ya ulaşmalarının ardından ilk olarak “Çadırlar Suatı” adlı mevkiye gelen göçmenler daha sonra Sivrihisar'ın merkezine gitmişler, sonrasında burayı da terk ederek tren hattı üzerindeki “Bebi” mevkinde (HRT.h. 554, BOA)¹¹ geçici olarak çadırlarını kurmuş ve bir süre burada kalmışlardır. Bu sırada göçmenler, kırmızı başlıkları ile trenle oradan geçmekte olan Mustafa Kemal Atatürk'ün dikkatini çekmiştir. İddia edildiğine göre İsmet İnönü de bu esnada Atatürk'le beraberdir. Mustafa Kemal Atatürk treninin durdurulması talimatını vererek onlarla sohbet etmiştir. Bu sırada Mustafa Kemal Atatürk, buradakilerin Rumeli coğrafyasından göç eden Türkler olduğunu anlamış ve onlara iskân için Kıranharmanı mevkinde (Ek 1,

2) göstermiştir (272.0.0.12/52.122.29, BCA).¹² Bu amaçla Sivrihisar'dan bir iskân memuru dahi görevlendirilmiştir. Çilek'in ifadesine göre göçmenlerin köye yerleştiği tarih 1927 senesi sonrasındır. Öğrenildiğine göre köye ilk yerleşenlerden biri o sırada ileri yaşlarda bulunan ve dede olarak anılan Nazif adında bir şahıstır.¹³

Köyde günümüzde varlığını devam ettirenlerin ataları Çilek'in ifadesine göre Romanya'nın Dobruca bölgesine bağlı Semele'den gelen Türk göçmenlerdir. Bunun yanında aynı bölgenin Işıklar mevkinde gelen bir hane de bulunmaktadır. Civarda teşkil edilmiş olan Çekirdeksiz ve Yaslan köyleri ahalisinin geldikleri yerler de ifade edildiğine göre aynı mahallerdir. Ancak onların Ankara'ya iskânları Osmanlı Dönemi'ndedir. Köy halkının geldiği yer hakkındaki bir diğer iddia ise onların Bulgaristan'ın Osmanpazarı ve Yunanistan'ın Selanik illerinden göç ettikleri yönündedir. Günümüzde köyde Işıklar, Şahinler, Mustafahocalar, Hasırcılar, Salihagalar ve Osmanhocalar kabilelerine mensup aileler yaşamaktadır (Hayri Çilek, Kişisel İletişim, 15 Şubat 2019; Erdoğan, 2007, s. 304-305).

Kaynaklardan edinilen bilgilere göre göçmenler gösterilen mevkide kendi gayretleri ile kerpiç malzemeden meskenlerini inşa etmişlerdir. İnşa sürecinde çadırlarda yaşamlarını sürdüren göçmenler, meskenlerinin tamamlanmasının ardından köye yerleşmişlerdir. Meskenler üç odalıdır ve çevresi duvarlarla örülü olan genişçe bir bahçenin köşesine konumlandırılmış vaziyettedir. Düz bir alana inşa edilen köyün sokakları da oldukça geniştir. Köye iskân edilenlere aile bireylerinin sayısı dikkate alınarak devlet tarafından arazi yardımında bulunulmuştur. Arazi tahsisinin hemen ardından da kendilerine tapuları takdim edilmiştir (Hayri Çilek, Kişisel İletişim, 15 Şubat 2019).

Daha önce ifade edildiği üzere Türkiye Cumhuriyeti diğer birçok konuda olduğu gibi göç sorununu da Osmanlı Devleti'nden miras almış, göç hadiseleri ile yoğun bir şekilde uğraşmak durumunda kalmıştır. Bu süreçte Anadolu halkı gibi, gelen göçmenlerin çoğunluğunun da ziraat ile meşgul olması ve köylerde yaşaması kırsala yönelik politikaların ağırlıklı olarak uygulanma-

11 Bebi mevkinin adı yukarıda bahsi geçen krokide Bebi köyü olarak geçmektedir. Köyün adı günümüzde Beylikköprüdür.

12 Arşiv kayıtlarında ise Romanya muhacirlerinin Kıranharmanı mevkinde iskân talepleri söz konusudur.

13 1927 senesi ortalarında devletin Kıranharmanı arazisi üzerinde muhacir iskânına uygun olup olmadığına dair tetkikat yapması Hayri Çilek'in (d. 1937) verdiği bilgiyi teyit eder mahiyettedir. Tetkikat hakkında bkz. (272.0.0.12/53.123.18, BCA)



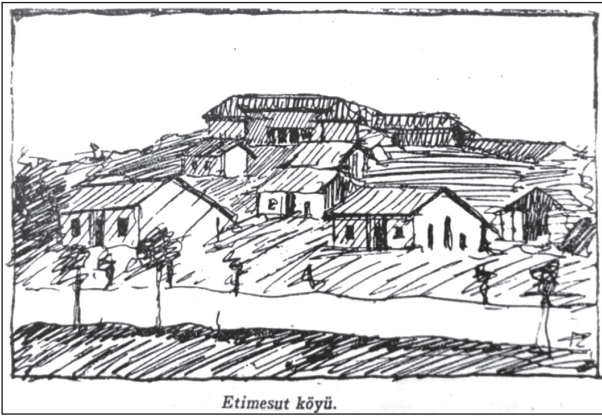
sına neden olmuştur. Bu doğrultuda yerli halka örnek olacak mahiyette göçmenlerin iskânı için numune köyler yapılmıştır. Ankara da numune köylerin oluşturulduğu mahallerden biridir ("Ankara Civarında Şirin Bir Köy," 1929, s.1; "Ahimesut," 1928, s. 1)¹⁴.

Ankara'da göçmenlerin iskân edildiği alanlardan bir diğeri bu kapsamda tesis edilen -o sırada kent merkezine yaklaşık 16 km uzaklıkta bulunan- Ahimesut (Şekil 3, Şekil 4, Şekil 5; Ek 5) numune köyüdür ("Ankara Civarında Şirin Bir Köy," 1929, s.1). Köy, Ankara'nın merkezinde, ana yol güzergâhı üzerinde yer alması, Mustafa Kemal Atatürk'ün kuruluş anında ve sonraki süreçte burayı sık sık ziyaret etmesi ve buraya özel ilgi göstermesi nedeniyle ön plana çıkmıştır ("Gazi Hz.'leri Köylüleri Arasında," 1929, s. 1).

9 Mayıs 1928 tarihli kararname ile başlatılan incelemeler neticesinde, 16 Mayıs 1928 tarihinde alınan Bakanlar Kurulu kararı ile Ahimesut numune köyünün teşkiline karar verilmiştir (30.18.1.1/29.32.14, BCA). Bu kararın alınmasının hemen ardından yaşlı bir kadına ait olan

Ahimesut Çiftliği (Özer ve Yıldırım, 2003, s. 31) 28 Mayıs 1928 tarihinde pazarlık usulü ile satın alınmıştır (30.18.1.1/29.35.9, BCA; Hamdi, 1934, s. 1612). Satın alma işleminin üzerinden iki hafta geçmeden taş ve kerpiç gibi yapı malzemelerinin pazarlık usulü ile tedarikine çalışılmış ve meskenlerin kıştan evvel tamamlanarak sahiplerine teslim edilmesi için çaba sarf edilmiştir (30.18.1.1/29.36.18, BCA). Göçmenlerin iskânı amacıyla taş ("Ankara Civarında Bir Şirin Köy," 1929, s. 1) malzemenin inşa edilen 50 (Demir Yaleze, 2018, s. 32) mesken altı ay gibi kısa bir sürede tamamlanmıştır. Meskenler 1 Haziran 1928 tarihinde Ahimesut'un nahiye olmasının (Etimesgut ve Atatürk, s. 40) ve aynı yılın Eylül ayında Çakırlar Çiftliği'nden su getirilmesinin ardından (30.18.1.1/30.56.4, BCA), 10 Aralık 1928 tarihinde tamamlanarak senet karşılığında sahiplerine teslim edilmeye başlanmıştır. 1934 senesinde ise verilen bu senetler tapuya çevrilmiştir. Sonraki yıllarda gerçekleştirilen alt ve üst yapı çalışmaları ile Ahimesut köyü mamur hâle getirilmiştir (Etimesgut ve Atatürk, s. 40). Ahimesut'un planlanmasında ünlü mimar Ernst Arnold Egli'nin katkılarının olduğunu da ifade etmek gerekir (Meydan, 2015, s. 33).

Köye yerleşen 50 hane halkı, Bulgaristan'ın ("Ankara Civarında Şirin Bir Köy," 1929, s. 1) Cuma-i Balâ, Osman Pazarı (Hamdi, 1934, s. 1614) ve Rusçuk bölgelerinden gelenlerdir. Bunların sayısı 300 (Sarıay, 2011, s. 376)¹⁵ veya 301'dir (Kayapınar, s. 377; Atatürk ve Ahimesut, s. 35, 41).¹⁶ Bunun yanında köyde inşa edilen 50 meskene toplamda 226 kişinin yerleştirildiğini söyleyenler de bulunmaktadır (Çetin, 1999, s. 236). At ve manda arabaları ile yola çıkan kabile ilk olarak İstanbul'a ulaşmıştır. Ardından vapurlarla Anadolu yakasına geçen göçmenler Adapazarı'na kadar at ve manda arabaları ile hareket etmişlerdir. Adapazarı'ndan sonra ise trenle Ankara'ya sevk olunmuştur (Demir Yaleze, 2018, s. 32-33). Bir kısım kaynakta gelenlerin mübadil olduğu zikredilse de



Şekil 3. Etimesgut köyünün bir çizimi.

Kaynak: Ziya, 1933, s. 334.

14 Numune köyler hakkında bkz.: Örmecioglu, H. T. (2019). Cumhuriyetin ilk yıllarında köycülük tartışmaları ve numune köyler. *Belleten*, 83(297), 729-752.

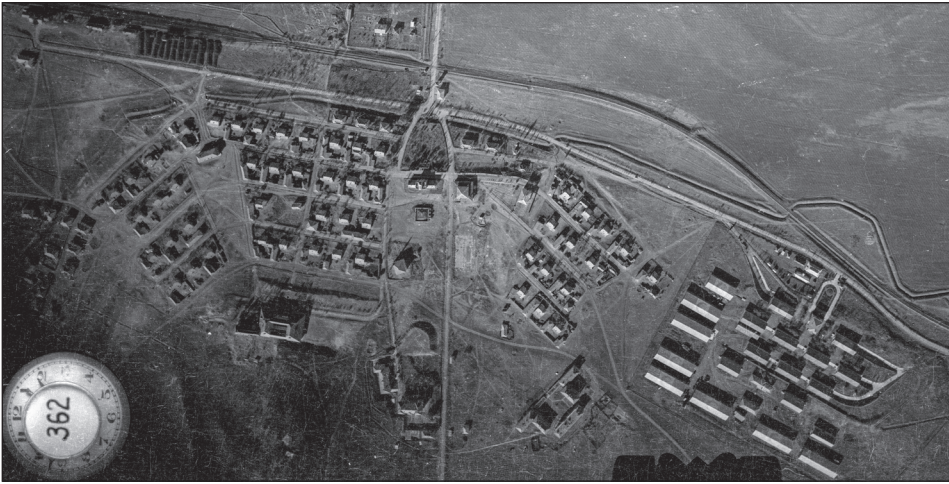
15 *Cumhuriyet* gazetesine yansıyan bir haberde Ahimesut köyündeki göçmenlere Kessarevo hadiseleri üzerine bir mektup geldiği ve bu mektupta Eskicuma ve Osmanpazarı Türklerinden 400 hanenin Türkiye'ye göç etmek arzusunda olduğu zikredilmektedir. Ancak haberde gelecek olanların Ankara'da iskânına dair herhangi bir ayrıntı mevcut değildir. Bkz.: "Muhacir Geliyor," *Cumhuriyet*, 5 Temmuz 1932, s. 2; Kessarevo hadisesi hakkında bkz.: Polat, B. (2013-Bahar-Spring). 1932 Kessarevo/Esarevo/Kesenova olayı/ faciası/ hadisesi. *Çağdaş Türkiye Tarihi Araştırmaları Dergisi*, 13(26), 87-103.

16 Ahimesut köyüne yerleştirilenlerin isimleri, kendisi de bir göçmen çocuğu olan kıymetli tarihçi Prof. Dr. Levent Kayapınar'ın ilgili makalesinde, *Atatürk ve Ahimesut* kitabında ve Ahmet Tekin'e ait *Ahi Mes'ut'tan Etimesgut'a* isimli eserde mevcuttur. Bu sebeple tekrar düşmemek adına burada isimlere yer verilmemiştir.



Şekil 4. Ahimesut köyü hava fotoğrafı, 1944.

Kaynak: Harita Genel Müdürlüğü Arşivi, 93/946.



Şekil 5. Ahimesut köyü hava fotoğrafı, 1951.

Kaynak: Harita Genel Müdürlüğü Arşivi, 362/152.

bu doğru değildir. Zira mübadele antlaşması Türkiye ile Yunanistan arasında akdedilmiştir. Ahimesut köyüne yerleştirilenler ise Bulgaristan'dan gelen Türklerdir.

Ankara'da Ahimesut köyünden sonra göçmenlerin iskânı için teşkil edilen ikinci numune köy Samutlu'dur ("Samutlu Köyü Ayın Birinde Hazır," 1930, s. 1).¹⁷ Burası 1943 senesi sonunda Temelli adını almıştır. *Ulus* gazetesinde yer alan bir habere göre bu isim değişikliği köy halkının Ankara valiliğine müracaatları neticesinde gerçekleşmiştir ("Samutlu'nun Adı Temelli Oluyor," 1943, s. 4). Köy halkının iddiasına göre bu isim dönemin Cumhurbaşkanı İsmet İnönü'nün aile soyadının Temelli olmasından ileri gelmektedir. Bu sebeple İnönü'nün bizzat ken-

disi köye bu ismin verilmesini istemiştir (İskender Koç; Rıfat Sucu, Kişisel İletişim, 23 Mayıs 2020).

Samutlu numune köyü ilk olarak hemen yakında bulunan Malıköy'e inşa edilmek istenmiştir. Ancak burası devlet arazisi değildir. Ayrıca Malıköy arsasının bir kısmı satın alınmak istendiğinde sahipleri tarafından 60 bin lira gibi o dönem için oldukça yüksek bir meblağ talep edilmiştir. Dahası Samutlu arazisinin hava şartlarının Malıköy'ünkünden daha elverişli olması ve hazineye ait bulunduğundan maliyetin azlığı sebebiyle böyle bir tercihe gidilmiştir ("Samutlu Çiftliğinde Yepyeni Bir Köy," 1930, s. 1).¹⁸

17 Tuğba Kavak'ın yüksek lisans tezi Samutlu köyünün mimari gelişimini kapsamlı olarak ele almaktadır. Bkz.: Kavak, T. (2019). *Conservation of a modern rural heritage place: Early Republican Period model village of Samutlu (Temelli)*, Ankara. Yayımlanmamış Yüksek Lisans Tezi, Orta Doğu Teknik Üniversitesi, Fen Bilimleri Enstitüsü, Ankara.

18 Burada 50 meskenin inşasına yetecek kadar arazinin mevcut olduğuna dair dönemin basınında bilgiler yer almaktadır.



Samutlu köyünün teşkili *Hâkimiyet-i Milliye* gazetesinin 9 Mayıs 1930 tarihli sayısında “Yeni Nümune Köyü Bu Sene Yapılacak” başlıklı bir haberle duyurulmuştur. Haberde teşkil edilecek köyün 27 hanelik olacağı ifade edilmiştir (“Yeni Nümune Köyü Bu Sene Yapılacak,” 1930, s. 1). Bundan dört gün sonra ise belirtilen sayıda meskenin inşası için ihale duyurusu yapılarak taliplilerin 15 Mayıs’a kadar 7.125 lira teminat akçesi yatırmak suretiyle Ankara İskân Müdürlüğüne müracaat etmeleri istenmiştir (Ankara İskân Müdürlüğünden, 1930, s. 7; Ankara İskân Birinci Birinci Mıntika Müdürlüğünden, 1931, s. 6). Bunun üzerinden henüz iki ay geçmeden Mahalköy istasyonunda bir numune köyünün vücuda getirileceği ve burada Bulgaristan’dan gelip henüz iskân edilmiş olan 29 hane göçmenin yerleştirilmesinin kararlaştırıldığı kayıtlara geçmiştir (300.18.01.02/10.27.11, BCA). Ancak köye yapılacak mesken sayısı konusunda gazetelere farklı rakamlar yansımıştır. Bu rakamlar 25 (“Samutlu Çiftliğinde Yepyeni Bir Köyü,” 1930, s. 1; “Samutlu Köyü Cuma Açılıyor,” 1930, s. 2; “Ankara İskân Müdürlüğünden,” 1930, s. 7; “Samutlu Nahiyesi,” 1930, s. 1-3), 27 (“Ankara İskân Müdürlüğünden,” 1930, s. 7; “Samutlu Nahiyesi,” 1930 s. 1-3) ve 28’dir (“Samutlu Köyü Ayın Birinde Hazır,” 1930, s. 1). Bir diğer haber ise 27 meskenin inşa edildiği, bunlardan 25’inin göçmenlere verildiği, diğer ikisinin ise hükümet konağı ve nahiyeye müdürlüğüne tahsis edildiği yönündedir (“Samutlu Köyü Cuma Günü Açılıyor,” 1930, s. 2). Açılış gününe dair haberlerin yer aldığı gazete nüshalarında da inşa edilen mesken sayısının 27 olduğu zikredilmektedir. Bahsi geçen 27 meskene 27 hanede 128 göçmen yerleştirilmiştir (“Samutlu Nahiyesi,” 1930, s. 1, 3). Köye yerleştirilenlerin sayısının 112 olduğunu ifade edenler de bulunmaktadır (Çetin, 1999, s. 236). Sarıнай ise makalesinde Samutlu’ya 1929 senesinde 45 hanede 248 nüfusun iskân edildiği bilgisini vermektedir (Sarıнай, 2011, s. 383). Ancak bu bilgi hem tarih hem de kişi sayısı açısından hatalı görünmektedir. Zira gazete haberlerinde yer alan ve daha önemlisi saha araştırmaları sırasında edinilen bilgiler Sarıнай’ın verdiği bilgilerle çelişmektedir.

Burada ifade edilmesi önem arz eden bir başka husus Samutlu arazisine 1936 ve 1950 senelerinde de Bulgaristan’dan gelen göçmenlerin iskân edildiğidir.

Ancak devlet bunlar için meskenler inşa etmemiş, onlara sadece 146’şar dönüm arazi tahsisinde bulunmuştur (İskender Koç; Rifat Sucu; Mehmet Eser, Kişisel İletişim, 23 Mayıs 2020). *Hâkimiyet-i Milliye* gazetesinin 30 Mart 1931 tarihli sayısında yayımlanan bir haberde geçen “Samutlu köyünde iskân gören yirmi beş haneye ilaveten daha yirmi hane ilavesi düşünülmektedir” ifadeleri ileriyeye dönük olarak buraya tekrar göçmen iskânının düşünüldüğünü ortaya koymaktadır ve yukarıda verilen bilgileri teyit eder mahiyettedir (“Vilayet İskân İşleri ve Samutlu Köyü,” 1931, s. 2). Bir diğer kayıttan ise Samutlu civarında göçmenlerin iskânı için istimlak edilen araziye, Akköprü mevkisinde gayrisihhi şartlar altında yaşamakta olan 100 kadar göçmenin yerleştirilmesinin kararlaştırıldığı bilgisi yer almaktadır (03.18.01.02/21.47.8, BCA).

Samutlu köyünün teşkil edileceği mahal Yenidoğan-Malköy istasyonları arasında bulunan devlet arazisidir. Burası oldukça verimli bir alandır ve su kaynakları da mevcuttur. *Hâkimiyet-i Milliye* gazetesinde yer alan haberin içeriğinde köyün inşa edileceği alan “Numune köyünün yapılacağı yer 55 numaralı şimendifer bekçi kulübesinin karşısındaki güzel tepe” olarak tarif edilmektedir. Yapılan saha araştırmaları sırasında tarif edilen bu arazinin boş olduğu ve tapusuz da olsa Olukpınar köylülerinin kullanımında bulunduğu tespit edilmiştir. Burada meskenlerin yanında bir mektep ve hamam inşa edileceği, buraya su da getirileceği dönemin neşriyatına yansımıştır. Sonrasında ise buraya Ahimesut nahiyesi dâhilinde çeşitli yerlerde dağınık olarak yaşamakta olan göçmenler ile yeni gelecek olanların iskânı düşünülmüştür (“Yeni Nümune Köyü Bu Sene Yapılacak,” 1930, s. 1).¹⁹

Mustafa Kemal Atatürk’ün talimatı ile (“Samutlu Köyü Cuma Günü Açılıyor,” 1930, s. 2) inşasına başlanan meskenlerin ve diğer müstemilatın tamamlanmak üzere olduğu ve 15 Ekim 1930 tarihinde teslim edileceği duyurulmuştur. Meskenlerin sahiplerine teslim edilmesinin ardından ise civar köylerde geçici olarak bulunan göçmenler kendileri için inşa edilen Samutlu köyüne yerleşecektir (“Samutlu Köyü: Köyün İnşaatı Bitmek Üzeredir,” 1930, s. 4). Mesken teslimi konusunda ilan edilen bir diğer tarih ise 1 Ocak 1931’dir. Bu işlemin ardından 28 hanede toplam 128 nüfusun buraya iskân edileceği ilan edilmiştir (“Samutlu Köyü Ayın Birinde Hazır,” 1930, s. 1). Ancak

¹⁹ Günümüzde Temelli oldukça geniş bir nahiyedir ve demografik yapısı çeşitlilik arz etmektedir. Mehmet Eser’in (d. 1950) ifade ettiğine göre göçmen kökenlilerin yaşadığı alan günümüzde Gazi Mahallesi içerisinde yer almaktadır.



29 Kasım 1930'da, öncesinde işaret edilen tarihten bir ay kadar evvel, Samutlu numune köyünün açılışının gerçekleştirildiği görülmektedir ("Samutlu Nümune Köyünün Küşat Merasimi," 1930, s. 2).

Köyün açılışı, belirtilen tarihte, dönemin Ankara Valisi Nevzat (Tandoğan) Bey tarafından gerçekleştirilmiştir ("Samutlu Nahiyesi: Vali Nevzat Bey Dün Köyü Açtı," 1930 s. 1-3). Gazete haberlerinde yer bulmasa da saha araştırmaları sırasında edinilen bilgiye göre İsmet İnönü de köyün açılışına katılmıştır. Bu iddialar arasında köyün açılışının yağmurlu bir günde gerçekleştirildiği ve çamur sebebiyle yollara saman döküldüğü de vardır (İskender Koç, Rıfat Sucu, Kişisel İletişim, 23 Mayıs 2020). Ancak bu bilginin doğru olmadığı gazete haberlerinden ve çekilen fotoğraflardan anlaşılmaktadır. Zira köyün açılışına dair kayda alınmış fotoğraflar dönemin gazetelerinde neşredilmiştir. Bunlar arasında İsmet İnönü'ye dair bir görüntü ve bilgi bulunmamaktadır.

Saha araştırmaları sırasında edinilen bilgiler ve dönemin basınında geçtiğine göre Samutlu köyüne iskân edilen göçmenler Bulgaristan'ın Kızanlık ve Kırcaali bölgesinden göç eden Türklerdir ("Samutlu Köyü Cuma Günü Açılıyor," 1930, s. 2). Köye yerleşenlerin ekserisi akrabadır. Emine (Çelik), Nuri (Kurban), Şaban (Özdağ), Nuri (Kurban), Ahmet (Tunca), Fettah (Subay), Emin (Kırman), Mestan (Yılmaz), Celil (Koç), İbrahim (Yörükçü), Recep (Eser), Ahmet (Dağlıoğlu), Ömer (Doğan), Hüseyin (Özdağ), Ahmet (Sağdıç), Süleyman (Örs), İbrahim (Eser), Ali (Karakaya), Hüseyin (Demir), İsmail (Arslan), Osman (Subay), Ahmet (Gökdemir), Sadullah (Pehlivan) (?), Mehmet (Dağlıoğlu) ve Seyit (Tunca) saha araştırmaları sırasında ismi tespit edilen hane ileri gelenleridir (Mehmet Eser, Kişisel İletişim, 23 Mayıs 2020).

Ankara'da göçmenlerin iskânı için teşkil edilen bir diğer numune köy Sincanköy'dür (Şekil 6). Buna dair karşımıza çıkan ilk bilgi *Akşam* gazetesinde 24 Ocak 1936 tarihinde yayımlanan "Sincanköy nümune köy oluyor" başlıklı bir haberdir. Burada Ankara'nın merkezine iki saat mesafede bulunan mahallin numune köy haline getirileceği bilgisi verilmektedir. İçerikte ayrıca Sincanköy'ün modern (Ek 4) bir köy hâline getirilmesinin İstanbul'dan Ankara'ya giriş dekorunu tamamıyla değiştireceği vurgulanmıştır ("Sincanköy Nümune Köy Oluyor," 1936, s.2)²⁰. *Ulus*

gazetesinde 27 Mart 1937 tarihinde yayımlanan bir diğer haberde ise Ankara demiryolu hattı üzerinde kurulacak köyün planının hazırlandığı belirtilmektedir. Burada inşa edilecek mesken sayısı 100'dür. İnşa edilecek bu meskenler iki ila beş nüfusun sığabileceği şekilde tasarlanmıştır ("Sincan Köy Örnek Köy Oluyor," 1937, s. 8). Ancak bu hususta üç farklı rakam verilmektedir. Bunlardan ilki 1936-1938 seneleri arasında Sincanköy'e Romanya'dan gelen 100 hanede 411 kişinin iskân edildiğidir. Eldeki ikinci bilgi 105 hanede 433 göçmenin Sincan'a yerleştirildiğidir. Burada ayrıca göçmenlerin Romanya'nın Köseabdi bölgesinden geldikleri geçmektedir (Sarınay, 2011, s. 376).²¹ Tespit edilen bir diğer kayıta ise Sincanköy'e 98 hanede 400 kişinin iskân olduğu zikredilmektedir. Buna göre gelenlerin 255'i yetişkin 145'i ise çocuktur; aralarında iki saraç, bir nalbant, bir araba ustası ve bir de bakkal bulunmaktadır ("Yeni Göçmenler," 1938, s. 3).

Atatürk Dönemi'nde göçmenlerin gruplar hâlinde iskân edildiği diğer alanlar Gölbaşı ilçesine bağlı Ahiboz, Gökçehöyük ve İkizce ile Çubuk ilçesine bağlı Dumlupınar köyleridir. Ancak buralar, gelen göçmenlerin iskânı ile tesis edilmiş köyler değildir. Bahsi geçen köyler, Osmanlı Dönemi'nde gelen muhacirlerin iskânı ile mamur hâle getirilmiş alanlardır. Atatürk Dönemi'nde gelen bir kısım Bulgaristan göçmeni Türk ise mamur hâldeki bu köylere yerleştirilmiştir.

Osmanlı Dönemi'nde Nogayların iskân edildiği Ahiboz köyüne 1936 senesinde Köstence'nin Negöre ve Kalaycı köylerinden göç eden Rumeli Türklerinin iskânı kararlaştırılmıştır. Vapurla Köstence'den İstanbul'a ulaşan göçmenler daha sonra trenle Ankara'ya (Polatlı) sevk edilmişlerdir. Ahiboz köyünde iskânları kararlaştırılan 40 hane halkının, meskenleri inşa edilene kadar civar köyler olan Ücret ve Karagedik'te misafir olarak kaldıkları tespit edilmiştir. Öğrenildiğine göre göçmenlerin kendilerine tahsis edilen meskenlere yerleşmeleri 1940 senesine denk gelmektedir (Şenol Ercan, Kişisel İletişim, 14 Nisan 2019).

Köye ilk gelip yerleşenler arasında Hacı Murat (Demir) (d. 1265), Emirzah (Sezer) (d. 1270), Mehmet (Sezer) (d. 1270), Ali (Dönmez) (d. 1270), Hacı (Özdemir) (d. 1280), Mirza Ali (d. 1282), Ahmet (Yolaçan) (d. 1284), Osman (Özdemir) (d. 1285), Fatış (Albayrak) (d. 1292),

20 Bahsi geçen haberde Haymana'da Sincanköy yanında yüzer hanelik iki köyün daha oluşturulacağı bilgisi verilmektedir. Teşkil edilecek bu köylere Haymana'nın çeşitli yerlerinde geçici olarak kalmakta olan göçmenler iskân olunacaktır.

21 Makalede sadece Sincan ismi geçse de eldeki verilerden buranın Sincanköy olduğu açıktır.



Şekil 6. Sincanköy'ün hava fotoğrafı, 1947.

Kaynak: Harita Genel Müdürlüğü Arşivi, 172/22.

Musa (Demir) (d. 1297), Recep (Algül) (d. 1297), Bekgazi (Demir) (d. 1297), Mehmet (Dönmez) (d. 1299), Mehmet (Dönmez) (d. 1299), Azime (Taşhan) (d. 1302), Zekeriya (Tonguç) (d. 1304), Osman (Kavalcı) (d. 1304), Ahmet (Kıvrık) (1308), İbrahim (Ercan) (d. 1314), Hayrettin (Kırcalı) (d. 1317), Şükrü (Gökkurt) (d. 1318), Veysel (Tuzla) (d. 1319), Veli (Çilingir) (d. 1320), İzzet (Yıldız) (d. 1321) bulunmaktadır.²² Köye yerleşenlerden muallim olan Hüseyin (Yolaçan) ve o sırada ileri yaşlarda bulunan Veli (Cihangir) belirtildiğine göre göçmenlerin öncülerindendir (Şenol Ercan, Kişisel İletişim, 14 Nisan 2019).

1936 senesinde Çerkes muhacirlerin yerleşim alanı olan İkizce ve Gökçe höyük köylerine de Bulgaristan göçmenlerinin iskânı kararlaştırılmıştır. Bu sırada Gökçe höyük köyüne iskân edilecek hane miktarı 60 kadardır. Bunlar Bulgaristan'ın Dobriç ilinin Tervel kazasına bağlı bulunan Kilikadı köyü dâhilindeki yedi farklı mahalleden göç etmişlerdir. Tespit edilebildiği kadarıyla Aşağımahalle ve Uzunlarağulu bunlardan sadece ikisidir. Ayrıca o bölgeden göç eden bir kısım Tatarın da aynı kabile ile gelerek köye yerleştiği anlaşılmaktadır. Köstence'den gemilerle İstanbul'daki Tuzla limanına ulaşan göçmenler daha sonra demiryolu vasıtası ile Polatlı İstasyonu'na sevk edilmişlerdir. Buraya gelen göçmenler bir süre Haymana'nın çeşitli köylerinde misafir olarak kaldıktan sonra meskenlerinin tamamlanmasının ardından muhte-

melen 1940'ta Gökçe höyük köyüne gelip yerleşmişlerdir (Zülkar Dikbaş, Kişisel İletişim, 13 Nisan 2019).

Yapılan saha araştırmaları sırasında gelen göçmenlerin Gökçe höyük köyüne ne sebeple yerleştikleri hakkında bir kısım bilgiye ulaşılmıştır. Edinilen bilgilere göre, göçmenlerin geldiği esnada dönemin devlet yetkilileri tarafından Ankara'nın çeşitli köyleri ile iletişime geçilerek kendi köylerinde göçmen iskânını talep edip etmedikleri sorulmuştur. O sırada Çerkes muhacirlerin iskân alanı olan Gökçe höyük'e de aynı öneri sunulmuştur. Gökçe höyük halkı bu öneriyi kendisi de Rumeli kökenli olan Mustafa Kemal Atatürk'e hoş görünmek ve olumlu bir intiba edinmek amacıyla kabul etmiş ve göçmenlerin köye yerleşmelerine rıza göstermiştir. Köye göçmen iskânı Çerkeslerin talebi ile olsa da yerleşim sırasında ve sonrasında Çerkeslerle bazı anlaşmazlıkların yaşandığı tespit edilmiştir (Yafes Uzunoğlu, Kişisel İletişim, 13 Nisan 2019).

Dikbaş'ın ifadesine göre Kilikadı'dan göç eden Türkler yaşanan baskılar neticesinde değil, Mustafa Kemal Atatürk önderliğindeki genç cumhuriyetin izlediği iskân politikaları doğrultusunda kendi rızaları ile Ankara'ya gelmişlerdir. Buna bağlı olarak taşınmalarını kolayca yanlarında getirebilmişlerdir. Dolayısı ile ekonomik durumları Osmanlı Dönemi'nde gelen muhacir gruplarına nazaran daha elverişlidir (Zülkar Dikbaş, Kişisel İletişim,

²² Bu bilgiler Ahıboz köyü muhtar defterinden edinilmiştir. (Ek 3)



13.04.2019). Ahiboz ve İkizce köyleri için de benzer bir durumun söz konusu olduğu anlaşılmaktadır.

Bulgaristan göçmeni Türklerin iskân edildiği bir diğer Çerkes yerleşim alanı Gölbaşı ilçesine bağlı İkizce köyüdür. Bunların İkizce'ye iskânları 1936 senesine denk gelmektedir. Göçmenlerin geldikleri yerler arasında Romanya'nın Köstence vilayetine bağlı Dobramir ve Sarıca köyleri de bulunmaktadır. Köstence'den gemilere binerek İstanbul'a ulaşan göçmenler daha sonra trenlerle Polatlı'ya sevk edilmişlerdir. Köye iskân edilen aileler için devlet üç sıra şeklinde 40 mesken inşa ettirmiştir. Diğer örneklerde olduğu gibi meskenlerinin inşasına kadar göçmenler civar köylerde misafir olarak kalmışlardır. 1941 senesinde daha önce (1931) Balıkesir'e göç eden bir hane ailenin daha gelip köye yerleştiği tespit edilmiştir.

Osmanlı Dönemi'nde teşkil edilen bir diğer muhacir yerleşim alanı Çubuk ilçesine bağlı Dumlupınar köyüdür. Köy, 19. yüzyılın son çeyreğinde Çerkes muhacirlerin iskânı ile mamur hâle getirilmiştir. Ancak iskânın ardından Çerkesler sıtma sebebiyle yerlerini terk etmişlerdir. 1930'larda ise köy Romanya, Selanik ve Varna'dan gelen göçmenlerle birlikte tekrar iskâna açılmıştır. Tespit edilebildiği kadarıyla gelenlerin aile reisleri arasında Mestan (Öztürk), Salih (Özkan), Sevket Hoca ve Selim (Özkan) adında kişiler de bulunmaktadır. 1950'lerin başında ise Tırnova'dan göç etmek durumunda kalan üç hanede toplam sekiz nüfus daha buraya iskân edilmiştir. Süreç içerisinde köye Dedeler, Karadanalar ve Bodurlar olarak bilinen Türkmen gruplar da gelip yerleşmiştir (Fahrettin Akbay, Kişisel İletişim, 15 Temmuz 2019; Sarıнай, s. 374; Pustu, 2020b, s. 194).

Atatürk Dönemi'nde Ankara'da İskân Edilen Göçmen Sayısı

Atatürk Dönemi'nde Ankara'da iskân edilen göçmen sayısını net bir biçimde ortaya koymak zor olsa da eldeki bilgilerden bu konuda bir tahmine gitmek mümkündür. 1930 senesine ait *İstatistik Yıllığı*'nda²³ Ankara'ya 1921-1929 yılları arasında iskân edilen göçmen miktarı-

nın verilmiş olması işimizi bir hayli kolaylaştırmaktadır. Buna göre bahsi geçen seneler arasında Ankara'ya yerleşen göçmen sayısı 1.779'dur. Bunların geliş tarihleri ve yıllara göre dağılımları şu şekildedir: 1921 senesinde 38; 1922 senesinde 65; 1924 senesinde 162; 1925 senesinde 223; 1926 senesinde 381; 1927 senesinde 527; 1928 senesinde 236; 1929 senesinde 128 (Türkiye Cumhuriyeti Başvekâlet Umum Müdürlüğü İstatistik Yıllığı 1930, 1930, s. 100).²⁴ 1930 senesinden sonra Samutlu, Sincan, Ahiboz, Gökçehöyük, İkizce ve Dumlupınar'a yerleştirilen göçmenlerle birlikte Ankara'ya en az 3.500 civarında kişinin iskân edildiği sonucu çıkmaktadır. Bunlara ilave olarak kaçak yollarla gelen, özellikle akrabalık bağları nedeniyle münferit ailelerin Ankara'nın merkezine ve köyelerine yerleştiklerini de ifade etmek gerekir. Sarıнай'ın makalesinde ise; 1924-1938 seneleri arasında Ankara'ya 2.958 göçmenin iskân edildiği bilgisi geçmektedir (Sarıнай, 2011, s. 363-364).

Bir kısım kaynaktan 1927 senesi itibarıyla Ankara'da 5.499 göçmenin bulunduğu, 1935'e gelindiğinde ise bu rakamın 18.050'ye ulaştığı bilgisi yer almaktadır. Ancak bu miktarın tamamının 1927-1935 seneleri arasında geldiğini söylemek doğru değildir. 1935 senesinde daha önce gerçekleştirilen (1927) istatistik faaliyetleri sırasında kayda alınmayan bir kısım göçmenin bu sırada sayıma dâhil edilmiş olabileceği göz önünde bulundurulmalıdır. Eldeki veriler ve yapılan saha araştırmaları neticesinde ulaşılan bilgiler de bu yöndedir.

Daha önce belirtildiği üzere Atatürk Dönemi'nde Ankara'ya iskân edilen göçmen miktarı, Osmanlı Dönemi'nde kente yerleştirilen muhacir miktarıyla kıyaslanamayacak kadar azdır. Mustafa Kemal Atatürk idaresinde Anadolu'nun geneline iskân edilen göçmen sayısının 800 bin civarında olduğu göz önünde bulundurulduğunda bunlardan Ankara'ya iskân edilenlerin dikkate alınamayacak seviyede az olduğu görülecektir (Geray, 2019, s. 18). Yunanistan ve Romanya'dan göç edenler de bulunmasına rağmen Ankara'ya iskân edilen göçmenlerin büyük çoğunluğunun geldiği yer Bulgaristan coğrafyasıdır (Sarıнай, 2011, s. 363-364).²⁵

23 Nüfus istatistiklerinde Ankara'da konuşulan dillere dair bilgiler de bulunmaktadır. Ancak bunların Osmanlı Dönemi'nde gelenler mi yoksa Cumhuriyet Dönemi'nde iskân edilenler mi olduklarına dair herhangi bir ayrıntı yer almamaktadır. Bu sebeple bahsi geçen istatistiklere dayanarak Cumhuriyet Dönemi'nde Ankara'ya iskân edilen göçmenlere dair çok net yorumlara gitmek mümkün değildir.

24 Bu bilgiler muhaceret başlığı altında verilmiştir. Ele alınan dönemi kapsayan diğer istatistik yıllıklarında muhacirler konusunda herhangi bir bilgi tespit edilememiştir.

25 İskân defterlerine yansıdığına göre 53 hanede 263 nüfus Romanya'dan, 185 hanede 925 nüfus Yunanistan'dan, 410 hanede 1.766 nüfus ise Bulgaristan coğrafyasından göç ederek Ankara'ya gelmiştir.



Göçmenlere Yapılan Yardımlar

Devlet, diğer birçok vilayette olduğu gibi iskânlı olmak kaydıyla Ankara'ya gelen göçmenlere de çeşitli yardımlarda bulunmuştur. Mesken inşası, arazi ve dükkân tahsisi, yemeklik ve tohumluk temini, ziraat hayvanı tedariki bunların en bilinenlerindedir (30.18.01.02/14.64.67, BCA; Sarı, 2015, s. 54; Uzman, 2018, s. 327-337). Mübadele kapsamında gelenlere, göç ettikleri yerlerde bıraktıkları mallarına karşılık emval-i metrukeden meskenler, iş yerleri ve araziler tahsis edildiği arşiv kayıtlarına yansımıştır (272.0.0.11/22.113.25; 272.0.0.11/24.127.8; 30.18.1.2/43.12.16; 272.0.0.13/79.8.33; 272.0.0.13/79.2.6; 272.0.0.11/24.127.8; 272.0.0.11/22.113.25; 272.0.0.11/20.102; 272.0.0.11/20.102.6; 272.0.0.74/70.58.6; 272.0.0.11/22.112.11, BCA).²⁶ Ayrıca mağduriyetler karşısında başvuruda bulunanların talepleri de imkânlar ölçüsünde karşılanmıştır.

Mübadele kapsamında Yunanistan'dan gelenlerin geride bıraktığı taşınmazlar genel olarak hiçbir zarara uğramadan Rum mübadillere teslim edilmiştir. Hatta henüz Türkler yerlerini terk etmeden onların meskenleri ve arazilerinin Rum mübadillerin eline geçtiği durumlar da olmuştur. Ancak Anadolu'ya gelenler için aynı durum söz konusu değildir. Zira Rumlar mübadele sırasında geride bıraktıkları taşınmazları tahrip ederek gitmeyi tercih etmişlerdir (Sarı, 2015, s. 130). Ankara için de aynı husus geçerlidir. Ankara'da diğer vilayetlere nazaran emval-i metrukenin az olmasının yanında (Cengizkan, 2004, s. 50; Sarı, 2015, s. 102)²⁷ mevcut olanların camları, çerçeveleri, kapıları ve tavanları sökülerek satılmış; bağlar, meyve ağaçları ve tarlalar da tahrip edilmiştir (Arı, 2003, s. 59).

Bu ortam içerisinde devlet, gelen göçmenleri ve mübadilleri iskân etmek ve üretici konuma geçirmek için yoğun çaba sarf etmiştir. Yunanistan'dan gelecek mübadillerin iskânı için inşa ve imar faaliyetlerine başlanılmıştır. Bu kapsamda diğer bir kısım vilayette olduğu gibi Ankara'da da bazı girişimler söz konusudur. Mübadiller için Ankara'da imarı planlanan köy sayısı 69'dur (Arı, 2003, s. 66). Ancak bunun hayata geçirilemediği anlaşılmaktadır. 1924-1933 seneleri arasında Ankara'ya gelen

mübadiil sayısı 185 hanede 925 nüfus olup bunlara dağıtılan mesken, dükkân, arsa, arazi, bağ ve bahçe miktarı ise şu şekildedir; hane 135, dükkân 159, arsa 56, tarla 16.426 dönüm, bağ 286 dönüm, bahçe 290 dönüm (Geray, 2019, s. 86; Ağanoğlu, 2001, s. 298). Bunun yanında devlet, tohumluk ve ziraat hayvanı yardımında da bulunmuştur. Mart 1925 tarihli bir kayıтта 15 hane mübadiile 1.500 kg tohumluk ve 3.000 adet hayvan verildiği zikredilmektedir (272.0.0.11/21.104.7, BCA; Sarı, 2015, s. 197).

Buraya kadar bahsedilen yardımlara bakıldığında bunların çok külliyetli şeyler olmadığı görülecektir ancak genç Türkiye Cumhuriyeti'nin içte otoritesini sağlamlaştırması ve dış dünyada da belli bir siyasi olgunluğa ulaşması önemli bir kırılma olmuştur. Mustafa Kemal Atatürk'ün önderliğinde izlenen milliyetçi politikaların demografik alanda da yansımaları söz konusudur. Daha önce de belirtildiği üzere özellikle Rumeli bölgesindeki eski Osmanlı bakiyesi Türklerin Anadolu'ya getirilmesi ve bu sayede Türk nüfusun artırılması hedeflenmiştir. Ayrıca o sırada bilgi birikimi Anadolu halkından daha ileri seviyede görülen göçmenler üzerinden Anadolu köylerinin dizaynı düşünülmüş ve bu bağlamda numune köy uygulamasına gidilmiştir. Ankara ise numune köylerin tesis edildiği alanların başında gelmektedir. Bu açıdan bakıldığında önceden gelen göçmenlere mesken, arazi ve yiyecek yardımında bulunulurken özellikle numune köy uygulaması ile modern yerleşim alanları oluşturulmaya çalışılmıştır.

Ankara'da teşkil edilen numune köylerden ilki daha önce de belirtildiği üzere Ahimesut köyüdür. Ahimesut çiftliğinin satın alınması ve sonrasında meskenlerin inşası ile başlayan süreç, alt yapı ve üst yapı hizmetlerinin ikmal ile devam etmiştir. Aynı durum Ankara'da teşkil edilen Samutlu (Temelli) ("Samutlu Köyü Ayın Birinde Hazır," 1930, s. 1) ve Sincanköy için de geçerlidir ("Sincan Köy Örneği Oluyor," 1937, s. 8).

Devlet, Ahimesut köyünde göçmenler için pazarlık usulü ile 50 mesken inşa ettirmiştir. Bunun için mesken başı 2.500 lira olmak üzere 126 bin lira sarf edilmiştir (Örmecioğlu, 2003, s. 42). Kendilerine verilen arazi miktarı ise 17.821 dönümdür. Ayrıca toplamda 554,25 m² dükkân arazisi, 10.000 kg tohumluk buğday, 44.800 lira mesken

26 Mübadillere gerçekleştirilen yardımların bir kısmı onların resmi talepleri ve davaları sonucu tevdi edilmiştir. Arşiv kayıtlarına yansdığına göre ise bunda geldikleri mallar esas alınmıştır.

27 Emval-i metruke kapsamında Rumların bıraktığı bağ evi sayısı 192'dir. Kent içerisinde Rumlardan kalan mesken sayısı ise sadece 523'tür.

parası yardımı ve 46.905 lira kredi desteği sağlanmışır (Sarinay, 2011, s. 376).

Samutlu köyünde inşa edilen 27 mesken için sarf edilen para 100 bin lira civarındadır ("Samutlu Çiftliğinde," 1930, s. 1) Bir göçmen meskeni yaklaşık olarak 3.600 liraya mâl olmuştur (Çetin, 1999, s. 236). Samutlu köyünün planı da ilgi çekicidir. Zira inşa edilen bu meskenler çift sıra ay şeklinde planlıdır ve ortasında yıldızı anımsatan hükûmet binası bulunmaktadır ("Samutlu Nahiyesi," 1930, s. 1-3) (Şekil 7). Saha araştırmaları sırasında da bu durum teyit edilmiştir. Meskenler 100 m² kadardır ve (Mehmet Eser, Kişisel İletişim, 23 Mayıs 2020) bir oda, bir mutfak, bir ambar, bir ahır ile bir samanlıktan oluşmaktadır ("Samutlu Nahiyesi," 1930, s. 1-3). Bu meskenlerden bazıları günümüze ulaşmıştır ve bunlardan biri hâlihazırda müze işlevi görmektedir.

Samutlu köyüne iskân edilen her bir göçmen ailesine devlet tarafından 146 dönüm arazi tahsis edilmiştir (Mehmet Eser, Kişisel İletişim, 23 Mayıs 2020). Gazete haberlerinden öğrendiğimize göre ise buraya iskân edilenlere verilen toplam arazi miktarı 15 bin dönümdür. Bu araziler borçlanma suretiyle kendilerine tevdi edilmiştir ("Samutlu Köyü Cuma Günü Açılıyor," 1930, s. 2). Devlet ayrıca, Samutlu'da iskân edilen göçmenlere her eve bir çift olmak üzere toplamda 50 öküz dağıtmıştır. Bunun yanında onlar için pulluk tedarikine gidilmiştir ("Vilayet İskân İşleri ve Samutlu Köyü," 1931, s. 2). Kendileri için ayrıca devletin erzak, yakacak, tohumluk ve çift hayvanı yardımında bulunduğu anlaşılmaktadır (30.18.1.2/14.64.17, BCA).

Sincanköy'de inşa edilen (Şekil 8) mesken sayısı 100'dür. Meskenler, uzunluğu 40, genişliği 25 metre olan bahçe-

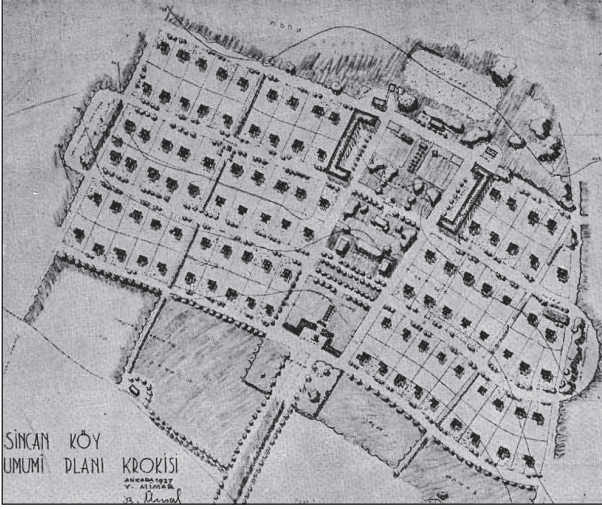
lerin içerisinde inşa edilmiştir. Köyün ortasında gazino, dükkânlar, hamam yeri, mektep, okuma evi, jandarma binası, cami ve bir anıtın yapılması da planlanmıştır. Plan içerisinde spor sahası dahi mevcuttur. Köyün iki ucunda birer fırın, çamaşır evi ve çeşme bulunmaktadır ("Sincan Köy Örnek Köy Oluyor," 1937, s. 8). Göçmen meskenlerinin tarifi konusunda bir diğer bilgi *Cumhuriyet* gazetesinde yer almıştır. Tarif şu şekildedir; "Göçmenler üzerleri Marsilya benzeri kiremitlerle örtülü on iki odalı, biri ocaklı ve ayrıca bir zahire odası ve ahır ihtiva eden kârgir evlere yerleştirilmişlerdir" ("Yeni Göçmenler," 1938, s. 3).

Mesken inşasının yanında Sincanköy'e iskân edilenlerin iaşeleri temin edilmiş ve hayvanları için 10.000 kg saman ve 13.390 kg arpa tedariki sağlanmıştır. Buna ek olarak göçmenlere Ziraat Bankasının tohumluk ve yemeklik buğday yardımları söz konusudur. Ziraat Bankası onlar için ayrıca 44.100 kg tohumluk ve 39.000 kg yemeklik buğday yardımında bulunmuştur. Bunun yanında Sincanköy civarındaki arazilerden her bir aileye 60 dekar arazi verilmiş ve 90 adet de pulluk tevzi edilmiştir. Göçmenlerin gelirken yanlarında bir damızlık boğa, 129 inek, manda ve buzağı, 333 kıvrıcık koyun, 91 araba, 4 pulluk ve ev eşyası getirdiklerini de burada belirtmek gerekir ("Yeni Göçmenler," 1938, s. 3).

Bahsi geçen numune köylerin yanında devlet, Ahıboz, Gökçehöyük ve İkizce gibi köylere iskân edilen göçmenler için de meskenler inşa ettirmiştir. Meskenlerin inşasında göçmenler de çalışmıştır. Bu konuda edinilen bir diğer bilgi ise malzemeyi devletten temin eden göçmenlerin meskenlerini imece usulü ile kendilerinin inşa ettikleridir. Ayrıca bahsi geçen köylere iskân edilenlere arazi tahsisinde de bulunulmuştur.



Şekil 7. Samutlu (Temelli) köyü hava fotoğrafı, 1944.
Kaynak: Harita Genel Müdürlüğü Arşivi, 122/456.



Şekil 8. Sincanköy'ün planı.

Kaynak: Ünsal, 1940, s. 15.

Göçmenlere yapılan yardımlar konusunda ulaşılan bir diğer bilgi 1937 senesine aittir. Burada bahsi geçen yıl içerisinde Romanya ve Bulgaristan'dan gelen göçmenler için devletin 308 mesken inşa etmeyi planladığı ve bunların önemli bir kısmının tamamlandığı belirtilmektedir (Sarı, 2015, s. 217). 1937 senesi ikinci yarısında Haymana'da göçmenler için inşa olunacak meskenlerde kullanılmak üzere Kızılcahamam kazasında bulunan Karakırsak ormanlarından ağaç tedarik edilebilmesi amacıyla izin talep edildiği arşiv kayıtlarına yansımıştır (30.0.18.01.02/78.77.8, BCA).

İfade edildiği üzere özellikle numune köyler konusunda devletin sarf ettiği paralar yukarıda zikredilen miktarlardan çok daha fazladır. Bu yönü ile göçmenler için harcananlar sadece bir yardım olmaktan öte bir imar projesidir. Ankara'nın başkent olması sebebiyle burada teşkil edilen numune köylerde bunun yansımaları diğer illerdekine nazaran çok daha dikkat çekici olmuştur (30.18.12/2.17.22; 30.18.01.02/13.57; 30.18.1.2/2.17.22; 30.18.1.1/30.61.4; 30.18.1.1/30.63.9; 30.18.1.2/11.37.4; 30.18.1.2/13.57.13, BCA).²⁸

Göç ve İskân Sırasında Yaşanan Sorunlar

Diğer birçok mahalde olduğu gibi Ankara'ya iskân edilen göçmenler de gelişleri, iskân süreçleri ve sonrasında çeşit-

li sıkıntılarla karşılaşmışlardır. Yapılan saha araştırmaları sırasında edinilen bilgi göçler esnasında yolda vefat edenlerin olduğu yönündedir. Tespit edilebildiği kadarıyla Ahıboz köyüne iskân edilen Bulgaristan göçmenlerinin gelişleri esnasında vapurda vefat edenler olmuştur (Şenol Ercan, Kişisel İletişim, 14.04.2019).

Yolda birçok sıkıntılarla karşılaşarak Ankara'ya ulaşan göçmenler, kente ulaşmalarının ardından bir süre kalıcı iskân için beklemişlerdir. Kendileri için mesken yapılabilecek kadar çeşitli köylerde misafir olarak kalan göçmenlerin uyum problemleri çektikleri kesindir. Kalıcı iskândan sonra da bir süre bu durumun devam ettiği yapılan saha araştırmaları ile ortaya konulmuştur. Bu devrede göçmenler her ne kadar devletin yardımları olsa da yeni bir hayat kurmak ve kendilerini kabul ettirmek mecburiyetindedirler. Ankara'da bunu başaramayan bir kısım göçmen kenti terk ederek Bursa, Balıkesir ve İstanbul gibi şehirlere gitmiştir.

Göçmenler kalıcı iskândan sonra gerek kendi aralarında gerek yerli halkla çeşitli sorunlar yaşamışlardır. Osmanlı Dönemi'nde Ankara'ya iskân edilen muhacirlerle yaşanan sürtüşmeler ve çekişmeler de söz konusudur. Bilhassa Bulgaristan göçmeni Türklerle daha evvel Ankara'da iskân edilmiş olan Nogay ve Çerkesler arasında bazı problemler meydana gelmiştir. Bunların temel sebebi aynı köylerde ortak yaşam sürdüren göçmen gruplarının birbirleri üzerinde hakimiyet kurma mücadeleleri olmuştur. Bu süreçte yaralama ve hatta katil hadiselerinin meydana geldiği tespit edilmiştir.

Ankara'ya iskân edilen göçmenler komşu köylerle sınır ve arazi uyuşmazlıkları da yaşamışlardır. Kıranharmanı köyü buna en iyi örneklerden biridir. Arşiv belgelerine yansıdığına göre Kıranharmanı köyüne iskân edilen göçmenlere verilen araziler 1937 senesi sonlarında Sazılar köyü halkından olan kişilerin tacizlerine uğramıştır. Bunların amacı Kıranharmanı arazisine yerleşen göçmenleri buradan kovarak topraklarına el koymaktır. Bu husus bir çok kez şikâyet konusu olsa da Eskişehir valisinin hadiselerine sessiz kaldığı anlaşılmaktadır (30.10.0.0/123.879.9, BCA).²⁹

Bir diğer sorun ise Ankara'da iskân edilen göçmen ve mübadillerin yerlerini terk etmeleridir. İskân yerlerini devletin yardımından vazgeçerek terk edenlerin olduğu

²⁸ Falih Rıfki'nin ifadesi ile Ankarada yapılan her iş bir devlet meselesidir. Numune köylerdeki imar faaliyetleri hakkında bkz.: Rıfki, 1924.

²⁹ Şikâyet konusunda dilekçe verenlerden biri de Kıranharmanı köyüne yerleştirilen muhacirlerden Müftüzade Mehmet'dir.



ve bunların daha sonra geçim derdine düştükleri kayıtlara yansımıştır (272.0.0.12/56.145.18, BCA).

Göçmenlerin Ankara'ya Etkileri

Ankara'ya iskân edilen göçmenlerin sosyal, kültürel, idari, mimari, demografik, zirai, sınai, teknik, gastronomi gibi alanlarda şehre önemli katkıları olmuştur. Bunun yanında onların iskânı ile birlikte Ankara'nın nüfusu bir miktar artmıştır. Ayrıca gelenler için köylerin teşkil edilmiş olması köy sayısını artırmış ve özellikle numune köylerle birlikte Ankara'nın modern anlamda köy mimarisi ile tanışması sağlanmıştır. Bu açıdan bakıldığında modern Ankara'nın imarı sürecinde göçmenlerin de önemli bir unsur olduğu açıktır. Bu durum diğer vilayetlere de örnek teşkil edecek mahiyettedir.

Göçmenlerin iskânının Ankara'nın idari taksimatına da yansımaları olmuştur. Evvelce Ahimesut bir çiftlikken daha sonra yerleşime açılarak köye dönüşmüş, sonrasında ise nahiye merkezi olmuştur. Benzer bir durum Samutlu için de geçerlidir. Öncesinde o civarda nahiye merkezi Malıköy iken Samutlu köyünün inşası ve burada bir hükümet binasının da vücuda getirilmesi ile mevcut durum değişmiş ve nahiye merkezi Samutlu'ya taşınmıştır. Bu dönüşümün gerekçesi şu şekilde açıklanmıştır;

Ankara Vilayetinin Polatlı kazasına merbut Polatlıbeyobası nahiyesinin merkezi bulunan Malıköy istasyonu, nahiyenin vasatında ve merkezi bir vaziyette değildir. Mezkûr nahiye mıntikasında numune köyü olarak yeni tesis edilen Samutlu köyü ise, Malıköy istasyonuna nispeten nahiye mıntikasının daha merkezi bir mahallindedir. Bu köyde evlerle birlikte hükümet konağı da inşa edilmiştir. Binaenaleyh mezkûr Vilayet İdare heyeti ve umumî meclisinin, Vilâyet idaresi kanununun ikinci maddesine tevfikân muvafık görülen mütalaaları veçhile mevzuubahs nahiye merkezinin Malıköy istasyonundan kaldırılarak nahiye adı Samutlu namıyla anılmak üzere numune köyü olarak yeni tesis edilen ve gerek mamuriyeti ve gerek merkezi bir vaziyette bulunması dolayısıyla nahiye merkezi ittihazına daha lâyük olan Samutluya nakli bittensip merbut kararname tanzim olunmuştur (30.11.1/63.15.5; 30.11.1/63.15.5, BCA).³⁰

Ankara'ya iskân edilen göçmenler sanat ve ziraat konusunda yetenekli ve bilgili kişilerdir. Göçmenler bilgi birikimlerini Ankara halkına da aktarmış ve onları müspet yönde etkilemişlerdir. Ankara'da tarımın gelişmesinde, sebze ve bitki kültürünün yaygınlaşmasında göçmenlerin katkıları söz konusudur. Özellikle sebze ve çiçek kültürü konusunda göçmenler bilgi birikimlerini kentin hizmetine sunmuşlardır. Samutlu köyüne iskân edilen ailelerin gülcülük konusunda oldukça mahir oldukları gazete haberlerine yansımıştır. Buraya iskân edilen göçmenlerden devletin gül ekimi ve gül yağı elde edilmesi yönünde beklentileri söz konusudur ("Samutlu Nahiyesi," 1930, s. 3). Ahimesut'a yerleştirilen göçmenler de gülcülükleriyle ön plandadırlar. Göçmenlerin kabiliyetli oldukları bir diğer alan ise arıcılıktır. Akasya ağaçlarının Ankara'da yaygınlaşması göçmenlerle birlikte. Akasya ağacının arıcılığa uygun olması bundaki temel etkendir (Ankara ve Etimesgut, s. 99-100). Ayrıca Sincanköy'e iskân edilenlerin yanlarında lale soğanları getirdikleri ve burada ettikleri maruftur. Hatta Sincan Belediyesinin armasındaki lale simgesinin de buradan geldiği iddia edilmektedir.

Göçmenlerin teknik anlamda da kente katkıları söz konusudur. Göçmen arabası adıyla bilinen dört tekerlekli, çelik telmiyeli at arabaları göçmenler tarafından Ankara halkına tanıtılmıştır. Bu arabalar yerli halkın kullandığı iki tekerlekli sığır ve mandaların koşulduğu kağı arabalarına nazaran daha fazla manevra yeteneğine sahiptir. Ayrıca göçmenlerin gelişi ile birlikte tarla sürümünde ve buğday ekimlerinde de atların kullanımı yaygınlaşmaya başlamıştır (Atatürk ve Etimesgut, s. 42-43).

Ankara'ya iskân edilen bir kısım göçmenin memur olarak istihdam edildiği tespit edilmiştir. Hem okuryazarlıkları ile hem de teknik konulardaki bilgi birikimleri ile göçmenler devlet dairelerinde hizmet vermişlerdir. Ankara'da iskân edilen Abdullah Efendi adında bir zatın kente gelişinin hemen ardından baskı işleri konusundaki bilgisi sebebiyle Ankara matbaasında işe başlaması buna verilebilecek örneklerden sadece birisidir (272.0.0.12/54.131.22, BCA). Siroz mübadillerinden olup Ankara Kadastro Heyeti üyeliği görevinde bulunan Şevket Bey (272.0.0.127/48.96.1, BCA) ile Kavala göçmeni olan Ankara Tapu Müdürü Osman Bey ise diğer iki örnektir (272.0.0.11/20.102.6, BCA).

30 Bu dönüşümde daha önce değinilen köy inşası için arazi satın alımı sırasında, köy halkının devletten yüksek meblağlar talep etmesinin etkisinin olup olmadığı hakkında ise herhangi bir bilgiye ulaşılamamıştır.



Göçmenler gastronomi hususunda da Ankara'ya renk katmışlardır. Bazlama, çirek ekmeği, muhacir çöreği, küll çöreği, sütlaç, kıvrım, gözleme, sütlü kabak tatlısı gibi yiyecekler Bulgaristan göçmeni Türklerin Ankara mutfağına kazandırdıkları zenginliklerdendir (Pustu, 2020a, s. 625-626). Mustafa Kemal Atatürk'ün sıkça ziyaret ettiği Ahimesut köyünde göçmenlerin geldikleri yörelere özgü yemekleri ona ikram ettikleri kayıtlara geçmiştir. Hatta bir kısım yemek Mustafa Kemal Atatürk'ün talebi üzerine köylüler tarafından kendisine sunulmuştur (Atatürk ve Etimesgut, s. 105). Yenidoğan köyüne iskân edilen Tatarların da çibörek, kalakay, cantık, sarıburma, göbete, mantı, kulaç, tabak börek, kaşık börek, tögerek, somun ekmeği gibi yiyecekleri Ankara'da yaygınlaştırdıkları bilinmektedir (Pustu, 2020a, s. 140).

Göçmenler Ankara'da bazı dillerin kullanımının yaygınlaşmasına da katkı sağlamıştır. İstatistik yıllıklarına yansdığına göre kentte Tatarca, Arnavutça, Çerkesçe, Bulgarca gibi diller konuşulmaktadır (Türkiye Cumhuriyeti Başvekâlet Umum Müdürlüğü İstatistik Yıllığı 1930, 1930, s. 65). Ayrıca göçmenlerin gelişi ile kentin Rumeli ağız ile tanıştığı bir gerçektir. Toplam nüfus içerisindeki oranı oldukça düşük olsa da gelenlerin dil açısından kente renk kattığı muhakkaktır. Ülkenin başkenti olan Ankara'da dil bilen göçmenlerden tercümanlık konusunda faydalandığı ihtimal dâhilindedir. Günümüzde Ankara'da Çerkes, Tatar, Nogay ve Boşnak köylerinde göçmenler ana dillerini hâlen yaşatmaktadır.

Sonuç

Osmanlı Devleti'nin Rumeli coğrafyasında başlattığı fetih hareketleri neticesinde ele geçirilen bölgeleri şenlendirmek için girişilen dışa dönük göç faaliyetleri 18. yüzyılın son çeyreğinden itibaren alınan başarısızlıklar ve sonrasında yaşanan toprak kayıpları ile birlikte tersine dönmüş ve Cumhuriyetin ilanına kadar içe dönük göç hadiselerinin yaşanmasına neden olmuştur. Osmanlı Devleti'nin yıkılmasından ve Türkiye Cumhuriyeti'nin kuruluşundan sonra da Anadolu'ya yönelik göç hareketleri devam etmiştir. Bu süreçte Ankara da iskân alanları içerisinde yer almıştır. Buna rağmen Atatürk Dönemi'nde Ankara'ya göçmen iskânı Osmanlı'da olduğu kadar yoğun değildir. Hatta gelen göçmenlerin sayısı ve onlar için tesis edilen yerleşim alanları öncesiyle kıyas edilemeyecek kadar azdır.

Türkiye Cumhuriyeti ilk yıllarını Osmanlı'dan cumhuriyete geçişin sancıları ile mücadele etmekle geçirmiştir.

Bu süreçte ümmet ya da tebaa anlayışından ulus bilinci ve ulus devlet inşasına yönelik pek çok adım atılmıştır. Demografik açıdan da benzer bir durum söz konusudur. Anadolu'nun genelinde olduğu gibi bunun genç Türkiye Cumhuriyeti'nin başkenti Ankara'da da çeşitli yansımaları olmuştur. Nitekim Atatürk Dönemi'nde Ankara'da teşkil edilen beş müstakil göçmen yerleşim alanının sadece birinin (Yenidoğan) Tatar göçmenlere ait olduğu görülmüştür. Geri kalanların tamamı (Kıranharması, Ahimesut, Samutlu (Temelli), Sincanköy) ise Rumeli göçmeni Türkler için tesis edilmiş yerleşim alanlarıdır.

Gelen bir kısım göçmen için ise müstakil köyler teşkil edilmemiş, bunlar Osmanlı Dönemi'nde tesis edilen ve o sırada mevcut demografik yapıları ile birlikte varlıklarını devam ettiren Nogay ve Çerkes yerleşim alanlarına iskân edilmişlerdir. Göçmenlerin iskânı ile birlikte, Nogay yerleşim alanı olan Gölbaşı ilçesine bağlı Ahıboz ve Çerkes yerleşim alanları olan yine aynı ilçeye bağlı Gökçehöyük ve İkizce köyleri mevcut bu demografik vasfını kaybetmiştir. Osmanlı Dönemi'nde Çerkes muhacirlerin iskânı ile mamur hâle getirilen, ancak sıtma sebebiyle boş kalan Dumlupınar için de aynı durum geçerlidir. Her ne kadar saha araştırmaları sırasında Nogay ve Çerkes yerleşim alanlarına göçmen iskânının bu köylerin halkının kendi talepleri neticesinde gerçekleştiğine dair bilgiler edinilse de, yerli Ankara köylerinde böyle bir uygulamaya gidilmemesi dikkat çekicidir.

Mustafa Kemal Atatürk yönetimindeki genç Türkiye Cumhuriyeti idaresinin, imar konusundaki temel amaçlarından biri Anadolu'nun genelinin örnek alacağı, çağa uygun ve işlevsel yerleşim alanlarının oluşturulmasıdır. Bu amaçlarla Ankara'nın da içerisinde bulunduğu bazı mahallerde numune köyler tesis olunmuştur. Bu sayede ayrıca Ahimesut, Samutlu ve Sincanköylerin şehrin giriş güzergâhlarında yer alması sebebiyle, kenti ziyaret edecek yabancıların üzerinde olumlu bir izlenim bırakması da arzulanmıştır.

Sonuç olarak Mustafa Kemal Atatürk Dönemi'nde Ankara'da iskân edilen göçmen miktarına ve bunlar için tesis edilen yerleşim alanlarına bakıldığında iskân açısından kentte ciddi bir hareketliliğin yaşandığını söylemek çok mümkün değildir. Ancak niteliksel açıdan bakıldığında özellikle numune köy uygulaması kapsamında tesis edilen köylerin sadece Ankara'ya değil Anadolu'nun geneline yeni bir soluk kazandırdığı ve örnek teşkil ettiği inkâr edilemez bir gerçektir.



Kaynakça

- Ağanoğlu, H. Y. (2001). *Osmanlı'dan Cumhuriyet'e Balkanlar'ın makûs tarihi göç*. İstanbul: Kum Saati Yayınları.
- Ahiboz Köyü Muhtarlık Defteri
Ankara İskân Birinci Mıntıka Müdürlüğünden. (1931, 31 Mart). *Cumhuriyet*, s. 6.
- Ankara İskân Müdürlüğünden. (1930, 13 Mayıs). *Cumhuriyet*, s. 7.
- Ahimesut. (1928, 25 Eylül). *Hâkimiyet-i Milliye*, s. 1.
- Ankara Civarında Şirin Bir Köy. (1929, 12 Kânunusani). *Akşam*, s. 1.
- Arı, K. (2003). *Büyük mübadele Türkiye'ye zorunlu göç (1923-1925)*. İstanbul: Tarih Vakfı Yurt Yayınları.
- Aslan, Z. (2020). *Türkiye'de göç ve göçmenler (1914-1960)*. İstanbul: Libra Yayınları.
- Babuş, F. (2006). *Osmanlı'dan günümüze göç ve iskân*. İstanbul: Ozan Yayıncılık.
- Bakanlıklar Arası Daire Başkanlığı [30.1.1.0], (Kutu No: 189, Gömlek No: 4, Sıra No: 5), T.C. Cumhurbaşkanlığı, Devlet Arşivleri Başkanlığı Cumhuriyet Arşivi (BCA), Ankara.
- Bakanlıklar Tayin Daire Başkanlığı [30.11.1.0], (Kutu No: 63, Gömlek No: 15, Sıra No: 5), T.C. Cumhurbaşkanlığı, Devlet Arşivleri Başkanlığı Cumhuriyet Arşivi (BCA), Ankara.
- Başbakanlık Kararlar Daire Başkanlığı [30.18.1.1], (Kutu No: 70, Gömlek No: 58, Sıra No: 6), T.C. Cumhurbaşkanlığı, Devlet Arşivleri Başkanlığı Cumhuriyet Arşivi (BCA), Ankara.
- Başbakanlık Kararlar Daire Başkanlığı [30.18.1.1], (Kutu No: 30, Gömlek No: 55, Sıra No: 5), T.C. Cumhurbaşkanlığı, Devlet Arşivleri Başkanlığı Cumhuriyet Arşivi (BCA), Ankara.
- Başbakanlık Kararlar Daire Başkanlığı [30.18.1.1], (Kutu No: 29, Gömlek No: 32, Sıra No: 14), T.C. Cumhurbaşkanlığı, Devlet Arşivleri Başkanlığı Cumhuriyet Arşivi (BCA), Ankara.
- Başbakanlık Kararlar Daire Başkanlığı [30.18.1.1], (Kutu No: 29, Gömlek No: 35, Sıra No: 18), T.C. Cumhurbaşkanlığı, Devlet Arşivleri Başkanlığı Cumhuriyet Arşivi (BCA), Ankara.
- Başbakanlık Kararlar Daire Başkanlığı [30.18.1.1], (Kutu No: 30, Gömlek No: 56, Sıra No: 4), T.C. Cumhurbaşkanlığı, Devlet Arşivleri Başkanlığı Cumhuriyet Arşivi (BCA), Ankara.
- Başbakanlık Kararlar Daire Başkanlığı [30.18.1.1], (Kutu No: 30, Gömlek No: 61, Sıra No: 4), T.C. Cumhurbaşkanlığı, Devlet Arşivleri Başkanlığı Cumhuriyet Arşivi (BCA), Ankara.
- Başbakanlık Kararlar Daire Başkanlığı [30.18.1.1], (Kutu No: 30, Gömlek No: 63, Sıra No: 9), T.C. Cumhurbaşkanlığı, Devlet Arşivleri Başkanlığı Cumhuriyet Arşivi (BCA), Ankara.
- Candar, A. (1938). *Anadolu coğrafya lugatı smaçlar -1- Ankara*. Ankara: Hapısane Matbaası.

- Cengizkan, A. (2004). *Mübadele konut ve yerleşim*. Ankara: Arkadaş Yayınevi.
- Çetin, T. (1999). Modern Türkiye yaratma projesinin orijinal bir boyutu: örnek köyler. O. Baydar (Ed.), *75 yılda köylerden şehirlere* içinde (s. 231-240). İstanbul: Türkiye İş Bankası-Tarih Vakfı.
- Demir Yaleze, H. (2018). Atatürk'ün örnek köyünden 1990'ların Belediyesi'ne yaşayan mekânlar olarak Etimesgut. N. Güz, M. Şahinboz ve H. Güz (Ed.). *Uluslararası tarihte Etimesgut sempozyumu bildiri kitabı*, C. 2 içinde (s. 1-29). Ankara: Etimesgut Belediyesi.
- Dündar, F. (2018). *İttihat ve Terakki'nin Müslümanları iskân politikası (1913-1918)*. İstanbul: İletişim Yayınları.
- Dündar, F. (2019). *Modern Türkiye'nin şifresi İttihat ve Terakki'nin etnisite mühendisliği (1913-1918)*. İstanbul: İletişim Yayınları.
- Dündar, F. (2021). *Hicret, Din ü Devlet: Osmanlı göç politikası (1856-1908)*. İstanbul: İletişim Yayınları.
- Erdoğan, A. (2007). *Tarih içinde Polatlı*. Ankara: Polatlı Belediyesi Yayınları.
- Eren, A. C. (1963, Kasım). Atatürk ve muhaceret konuları. *Türk Kültürü*, 13, 123.
- Eren, A. C. (1966). *Türkiye'de göç ve göçmen meseleleri: Tanzimat Devri, ilk kurulan göçmen komisyonu, çıkarılan tüzükler*. İstanbul: Nurgök Matbaası.
- Gazi Hz.'leri Köylüler Arasında. (1929, 16 Nisan). *Akşam*, 1.
- Geray, C. (2019). *Türkiye'den ve Türkiye'ye göçler ve göçmenlerin iskânı (1923-1961)*. Ankara: Kalan Yayınları.
- Gözaydın, E. F. (1948). *Kırım: Kırım Türklerinin yerleşme ve göçmeleri*. İstanbul: Vakıf Matbaası.
- Halaçoğlu, A. (2014). *Balkan Harbi sırasında Rumeli'den Türk göçleri (1912-1913)*. Ankara: Türk Tarih Kurumu Yayınları.
- Hamdi, A (Ağustos 1934). "Nümune Köyü-Etimesgut", *Yeni Türk Mecmuası*, 25, 1612.
- Harita Genel Müdürlüğü Arşivi [HGMA], (Dosya No:131, Gömlek No: 52), Harita Genel Müdürlüğü, Ankara.
- Harita Genel Müdürlüğü Arşivi [HGMA], (Dosya No: 31A, Gömlek No: 094), Harita Genel Müdürlüğü, Ankara.
- Harita Genel Müdürlüğü Arşivi [HGMA], (Dosya No: 362, Gömlek No: 152), Harita Genel Müdürlüğü, Ankara.
- Harita Genel Müdürlüğü Arşivi [HGMA], (Dosya No: 172, Gömlek No: 22), Harita Genel Müdürlüğü, Ankara.
- Harita Genel Müdürlüğü Arşivi [HGMA], (Dosya No: 122, Gömlek No: 456), Harita Genel Müdürlüğü, Ankara.
- Haritalar [HRT.h.] (Dosya No: 554), T.C. Cumhurbaşkanlığı Devlet Arşivleri Başkanlığı Osmanlı Arşivi (BOA), İstanbul.
- İnan, A (1982). *Gazi Mustafa Kemal Atatürk'ün 1923 Eskişehir-İzmit Konuşmaları*, Ankara: Türk Tarih Kurumu Yayınları.
- İpek, N. (1994). *Rumeli'den Anadolu'ya Türk göçleri (1877-1890)*. Ankara: Türk Tarih Kurumu Yayınları.
- İpek, N. (1999). 93 Muhacereti. (Ed.) Güler Eren. *Osmanlı, Cilt 4* içinde (s. 661-668). Ankara: Yeni Türkiye Yayınları.



- İpek, N. (2000). *Mübadele ve Samsun*. Ankara: Türk Tarih Kurumu Yayınları.
- İpek, N. (2006). *İmparatorluktan Ulus devlete göçler*. Trabzon: Serender Yayınları.
- İskân [272.0.0.11], (Kutu No: 24, Gömlek No: 127, Sıra No: 8), T.C. Cumhurbaşkanlığı, Devlet Arşivleri Başkanlığı Cumhuriyet Arşivi (BCA), Ankara.
- İskân [272.0.0.11], (Kutu No: 22, Gömlek No: 113, Sıra No: 25), T.C. Başkanlık Devlet Arşivleri Genel Müdürlüğü Osmanlı Arşivi (BCA), Ankara.
- İskân [272.0.0.11], (Kutu No: 22, Gömlek No: 112, Sıra No: 11), T.C. Cumhurbaşkanlığı, Devlet Arşivleri Başkanlığı Cumhuriyet Arşivi (BCA), Ankara.
- İskân [272.0.0.11], (Kutu No: 18, Gömlek No: 85, Sıra No: 4), T.C. Cumhurbaşkanlığı, Devlet Arşivleri Başkanlığı Cumhuriyet Arşivi (BCA), Ankara.
- İskân [272.0.0.11], (Kutu No: 10, Gömlek No: 27, Sıra No: 3), T.C. Cumhurbaşkanlığı, Devlet Arşivleri Başkanlığı Cumhuriyet Arşivi (BCA), Ankara.
- İskân [272.0.0.11], (Kutu No: 17, Gömlek No: 81, Sıra No: 9), T.C. Başkanlık Devlet Arşivleri Genel Müdürlüğü Osmanlı Arşivi (BCA), Ankara.
- İskân [272.0.0.11], (Kutu No: 22, Gömlek No: 109, Sıra No: 25), T.C. Cumhurbaşkanlığı, Devlet Arşivleri Başkanlığı Cumhuriyet Arşivi (BCA), Ankara.
- İskân [272.0.0.11], (Kutu No: 22, Gömlek No: 112, Sıra No: 30), T.C. Başkanlık Devlet Arşivleri Genel Müdürlüğü Osmanlı Arşivi (BCA), Ankara.
- İskân [272.0.0.11], (Kutu No: 22, Gömlek No: 114, Sıra No: 17), T.C. Cumhurbaşkanlığı, Devlet Arşivleri Başkanlığı Cumhuriyet Arşivi (BCA), Ankara.
- İskân [272.0.0.11], (Kutu No: 22, Gömlek No: 115, Sıra No: 28), T.C. Cumhurbaşkanlığı, Devlet Arşivleri Başkanlığı Cumhuriyet Arşivi (BCA), Ankara.
- İskân [272.0.0.11], (Kutu No: 23, Gömlek No: 121, Sıra No: 10), T.C. Cumhurbaşkanlığı, Devlet Arşivleri Başkanlığı Cumhuriyet Arşivi (BCA), Ankara.
- İskân [272.0.0.11], (Kutu No: 25, Gömlek No: 134, Sıra No: 6), T.C. Cumhurbaşkanlığı, Devlet Arşivleri Başkanlığı Cumhuriyet Arşivi (BCA), Ankara.
- İskân [272.0.0.11], (Kutu No: 22, Gömlek No: 115, Sıra No: 27), T.C. Cumhurbaşkanlığı, Devlet Arşivleri Başkanlığı Cumhuriyet Arşivi (BCA), Ankara.
- İskân [272.0.0.11], (Kutu No: 22, Gömlek No: 115, Sıra No: 28), T.C. Cumhurbaşkanlığı, Devlet Arşivleri Başkanlığı Cumhuriyet Arşivi (BCA), Ankara.
- İskân [272.0.0.11], (Kutu No: 20, Gömlek No: 102, Sıra No: 6), T.C. Cumhurbaşkanlığı, Devlet Arşivleri Başkanlığı Cumhuriyet Arşivi (BCA), Ankara.
- İskân [272.0.0.11], (Kutu No: 21, Gömlek No: 104, Sıra No: 7), T.C. Cumhurbaşkanlığı, Devlet Arşivleri Başkanlığı Cumhuriyet Arşivi (BCA), Ankara.
- İskân [272.0.0.11], (Kutu No: 12, Gömlek No: 40, Sıra No: 1), T.C. Cumhurbaşkanlığı, Devlet Arşivleri Başkanlığı Cumhuriyet Arşivi (BCA), Ankara.
- İskân Kanunu*. (1934, 21 Haziran). T. C. Resmî Gazete (Sayı: 2733). Erişim adresi: <https://www.resmigazete.gov.tr/arsiv/2733.pdf>
- İstanbul Üniversitesi Nadir Eserler Kütüphanesi [İÜNK], (Dosya No:90571, Gömlek No:33), İstanbul Üniversitesi, İstanbul.
- Kararlar Daire Başkanlığı [30.18.1.2], (Kutu No: 14, Gömlek No: 64, Sıra No: 67), T.C. Cumhurbaşkanlığı, Devlet Arşivleri Başkanlığı Cumhuriyet Arşivi (BCA), Ankara.
- Kararlar Daire Başkanlığı [30.18.1.2], (Kutu No: 65, Gömlek No: 50, Sıra No: 14), T.C. Cumhurbaşkanlığı, Devlet Arşivleri Başkanlığı Cumhuriyet Arşivi (BCA), Ankara.
- Kararlar Daire Başkanlığı [30.18.1.2], (Kutu No: 2, Gömlek No: 17, Sıra No: 22), T.C. Cumhurbaşkanlığı, Devlet Arşivleri Başkanlığı Cumhuriyet Arşivi (BCA), Ankara.
- Kararlar Daire Başkanlığı [30.18.1.2], (Kutu No: 13, Gömlek No: 57, Sıra No: 3), T.C. Cumhurbaşkanlığı, Devlet Arşivleri Başkanlığı Cumhuriyet Arşivi (BCA), Ankara.
- Kararlar Daire Başkanlığı [30.18.1.2], (Kutu No: 13, Gömlek No: 57, Sıra No: 13), T.C. Cumhurbaşkanlığı, Devlet Arşivleri Başkanlığı Cumhuriyet Arşivi (BCA), Ankara.
- Kararlar Daire Başkanlığı [30.18.1.2], (Kutu No: 14, Gömlek No: 64, Sıra No: 17), T.C. Cumhurbaşkanlığı, Devlet Arşivleri Başkanlığı Cumhuriyet Arşivi (BCA), Ankara.
- Kararlar Daire Başkanlığı [30.18.1.2], (Kutu No: 10, Gömlek No: 27, Sıra No: 11), T.C. Cumhurbaşkanlığı, Devlet Arşivleri Başkanlığı Cumhuriyet Arşivi (BCA), Ankara.
- Kararlar Daire Başkanlığı [30.18.1.2], (Kutu No: 43, Gömlek No: 12, Sıra No: 16), T.C. Cumhurbaşkanlığı, Devlet Arşivleri Başkanlığı Cumhuriyet Arşivi (BCA), Ankara.
- Kararlar Daire Başkanlığı [30.18.1.2], (Kutu No: 11, Gömlek No: 37, Sıra No: 4), T.C. Cumhurbaşkanlığı, Devlet Arşivleri Başkanlığı Cumhuriyet Arşivi (BCA), Ankara.
- Kararlar Daire Başkanlığı [30.18.1.2], (Kutu No: 61, Gömlek No: 8, Sıra No: 9), T.C. Cumhurbaşkanlığı, Devlet Arşivleri Başkanlığı Cumhuriyet Arşivi (BCA), Ankara.
- Kararlar Daire Başkanlığı [30.18.1.2], (Kutu No: 78, Gömlek No: 77, Sıra No: 8), T.C. Cumhurbaşkanlığı, Devlet Arşivleri Başkanlığı Cumhuriyet Arşivi (BCA), Ankara.
- Karpat, K. H. (2010). *Osmanlı'dan günümüze etnik yapılanma ve göçler*. İstanbul: Timaş Yayınları.
- Kavak, T. (2019). *Conservation of a modern rural heritage place: Early Republican Period model village of Samutlu (Temelli), Ankara*. Yayınlanmamış Yüksek Lisans Tezi, Orta Doğu Teknik Üniversitesi, Fen Bilimleri Enstitüsü, Ankara.
- Kaynar, İ. S. ve Koraltürk, M. (2016). Ankara'ya demiryoluyla göçler ve iskân siyaseti (1890-1910). *Ankara Araştırmaları Dergisi*, 4(1), 1-12.



- Kayapınar, L. (2012). Atatürk, Menderes ve Özal Dönemi Bulgaristan'dan gelen göçmenler üzerine gözlemler. N. Ersoy Hacısalihoğlu ve M. Hacısalihoğlu (Ed.), 89 *Göçü: Bulgaristan'da 1984-89 azınlık politikaları ve Türkiye'ye zorunlu göç içinde* (s. 373-395). İstanbul.
- Kırımlı, H. (2012). *Türkiye'deki Kıрым Tatar ve Nogay köy yerleşmeleri*. İstanbul: Tarih Vakfı Yurt Yayınları.
- Kocacık, F. (1980). "Balkanlar'dan Anadolu'ya Yönelik Göçler (1878-1890)", *Osmanlı Araştırmalar I*, İstanbul, 137-190.
- Meydan, S. (2015, Eylül). Ahi Mesut (Etimesgut) numune köyü. *Bütün Dünya*, 31-36.
- Muamemat Genel Müdürlüğü [30.10.0.0], (Kutu No: 123, Gömlek No: 879, Sıra No: 9), T.C. Cumhurbaşkanlığı, Devlet Arşivleri Başkanlığı Cumhuriyet Arşivi (BCA), Ankara.
- Muamemat Genel Müdürlüğü [30.10.0.0], (Kutu No: 124, Gömlek No: 885, Sıra No: 4), T.C. Cumhurbaşkanlığı, Devlet Arşivleri Başkanlığı Cumhuriyet Arşivi (BCA), Ankara.
- Muamemat Genel Müdürlüğü [30.10.0.0], (Kutu No: 81, Gömlek No: 530, Sıra No: 7), T.C. Cumhurbaşkanlığı, Devlet Arşivleri Başkanlığı Cumhuriyet Arşivi (BCA), Ankara.
- Muhacir Geliyor. (1932, 5 Temmuz). *Cumhuriyet*, s. 2.
- Muhacirin [272.0.0.12], (Kutu No: 45, Gömlek No: 74, Sıra No: 11), T.C. Cumhurbaşkanlığı, Devlet Arşivleri Başkanlığı Cumhuriyet Arşivi (BCA), Ankara.
- Muhacirin [272.0.0.12], (Kutu No: 53, Gömlek No: 123, Sıra No: 18), T.C. Cumhurbaşkanlığı, Devlet Arşivleri Başkanlığı Cumhuriyet Arşivi (BCA), Ankara.
- Muhacirin [272.0.0.12], (Kutu No: 54, Gömlek No: 131, Sıra No: 22), T.C. Başkanlık Devlet Arşivleri Genel Müdürlüğü Osmanlı Arşivi (BCA), Ankara.
- Muhacirin [272.0.0.12], (Kutu No: 60, Gömlek No: 170, Sıra No: 2), T.C. Cumhurbaşkanlığı, Devlet Arşivleri Başkanlığı Cumhuriyet Arşivi (BCA), Ankara.
- Muhacirin [272.0.0.12], (Kutu No: 48, Gömlek No: 96, Sıra No: 1), T.C. Cumhurbaşkanlığı, Devlet Arşivleri Başkanlığı Cumhuriyet Arşivi (BCA), Ankara.
- Muhacirin [272.0.0.12], (Kutu No: 56, Gömlek No: 145, Sıra No: 18), T.C. Cumhurbaşkanlığı, Devlet Arşivleri Başkanlığı Cumhuriyet Arşivi (BCA), Ankara.
- Muhacirin [272.0.0.12], (Kutu No: 52, Gömlek No: 122, Sıra No: 29), T.C. Cumhurbaşkanlığı, Devlet Arşivleri Başkanlığı Cumhuriyet Arşivi (BCA), Ankara.
- Muhacirin [272.0.0.12], (Kutu No: 53, Gömlek No: 123, Sıra No: 18), T.C. Cumhurbaşkanlığı, Devlet Arşivleri Başkanlığı Cumhuriyet Arşivi (BCA), Ankara.
- Muhasebe, Levazım, Mubayaat [272.0.0.74], (Kutu No: 70, Gömlek No: 58, Sıra No: 6), T.C. Cumhurbaşkanlığı, Devlet Arşivleri Başkanlığı Cumhuriyet Arşivi (BCA), Ankara.
- Muslihiddin Safvet (1341 (1925). *Türkiye'nin sıhhi ictimai coğrafyası: Ankara vilayeti*, İstanbul: Hilal Matbaası.
- Öksüz, H. (2000). İkili İlişkiler Çerçevesinde Balkan Ülkelerinden Türkiye'ye Göçler ve Göç Sonrası İskân Meselesi (1923-1938)", *Atatürk Dergisi*, 3(1), 169-188
- Öksüz, H (2016). *Yirminci yüzyılda Türkiye ve Balkanlar*. Trabzon: Serander Yayınları.
- Örmecioğlu, H. T (2003). *1850-1950 Yılları Arasında Türkiye'de Köycülük Çalışmaları ve Numune Köyler*. Yayımlanmamış Yüksek Lisans Tezi, İstanbul Teknik Üniversitesi, Fen Bilimler Enstitüsü, İstanbul.
- Özer, F. ve Yıldırım, K. (2003). *Atatürk ve Etimesgut*. Ankara: Ankara Ticaret Odası.
- Pınar, M. (2014). 1950-1951 Bulgaristan'dan Türkiye'ye göçler ve Demokrat Parti'nin göçmen politikası. *Atatürk Araştırma Merkezi Dergisi*, 30(89), 61-94.
- Prizren Muhacirleri Geldi. (1924, 24 Haziran). *Tevhid-i Efkâr*, s. 2.
- Pustu, Y. (2020a). *XIX. Yüzyıldan XX. Yüzyıla Ankara'da Göç ve İskân (1856-1918)*. Yayımlanmamış Doktora Tezi, Hacettepe Üniversitesi, Sosyal Bilimler Enstitüsü, Ankara.
- Pustu, Y. (2020b). Osmanlı Döneminde Ankara'ya Muhacir İskânı (1856-1918). *ANKARAD*, 1(2), 591-636.
- Rıfki, F. (1924, 22 Kânunuevvel). Ankara, bir devlet meselesidir. *Hâkimiyet-i Milliye*, s. 1.
- Samutlu Çiftliğinde Yepyeni Bir Köy. (1930, 26 Haziran). *Hâkimiyet-i Milliye*, s. 1.
- Samutlu Köyü Ayın Birinde Hazır. (1930, 14 Teşrinievvel). *Hâkimiyet-i Milliye*, s. 1.
- Samutlu Köyü Cuma Günü Açılıyor. (1930, 26 Teşrinisani). *Hâkimiyet-i Milliye*, s. 2.
- Samutlu Köyü: Köyün İnşaatı Bitmek Üzeredir. (1930, 10 Ekim). *Hâkimiyet-i Milliye*, s. 4.
- Samutlu Nahiyesi: Vali Nevzat Bey Dün Köyü Açtı. (1930, 30 Kasım). *Hâkimiyet-i Milliye*, s. 1-3.
- Samutlu Nümune Köyünün Küşat Merasimi. (1930, 29 Teşrinisani). *Hâkimiyet-i Milliye*, s. 2.
- Samutlu'nun Adı Temelli Oluyor. (1943, 1 Aralık). *Ulus*, s. 4.
- Sarı, M. (2015). *Atatürk Döneminde İç Anadolu Bölgesi'nde imar ve iskân faaliyetleri (1923-1938)*. Ankara: Atatürk Araştırma Merkezi Yayınları.
- Sarıнай, Y. (2011). Cumhuriyet Döneminde Balkan ülkelerinden Ankara'ya yapılan göçler (1923-1990). *Atatürk Araştırma Merkezi Dergisi*, 17(80), 351388.
- Sincan Köy Örnek Köy Oluyor. (1937, 27 Mart). *Ulus*, s. 8.
- Sincanköy Nümune Köy Oluyor. (1936, 24 Kânunuevvel). *Akşam*, s. 2.
- Soysal, İ. (2000). *Tarihçeleri ve açıklamaları ile birlikte Türkiye'nin siyasi antlaşmaları (1920-1945)*, C. 1. Ankara: Türk Tarih Kurumu Yayınları.
- Şimşir, B. (1986). *Bulgaristan Türkleri (1878-1985)*, İstanbul: Bilgi Yayınları.



- Şimşir, B. (1989). *Rumeli'den Türk göçleri*, C. I, Ankara: Türk Tarih Kurumu Yayınları.
- Toprak, Z. (1991). Cumhuriyet Ankara'sında ilk nüfus sayımı (tecrübe tahriri-1927). *Ankara Dergisi*, 1(2), 57-66.
- Teşkilatı Mülkiye Kanunu. (1926, 26 Haziran). TBMM web sitesinden erişildi: https://www.tbmm.gov.tr/tutanaklar/KANUNLAR_KARARLAR/kanuntbmmc004/kanuntbmmc004/kanuntbmmc00400877.pdf
- T.B.M.M. Zabıt Ceridesi, (12 Kasım 1934). C. 25, Devre 4, İçtima 4, s. 15.
- Türkiye Cumhuriyeti Başvekâlet Umum Müdürlüğü İstatistik Yıllığı 1930. C. III. (1930). Başbakanlık İstatistik Genel Müdürlüğü Yayınları, İstanbul: Ahmet İhsan Matbaası.
- Umur-u Tasarrufiye [272.0.0.13], (Kutu No: 79, Gömlek No: 8, Sıra No: 33), T.C. Cumhurbaşkanlığı, Devlet Arşivleri Başkanlığı Cumhuriyet Arşivi (BCA), Ankara.
- Umur-u Tasarrufiye [272.0.0.13], (Kutu No: 79, Gömlek No: 2, Sıra No: 6), T.C. Cumhurbaşkanlığı, Devlet Arşivleri Başkanlığı Cumhuriyet Arşivi (BCA), Ankara.
- Uzman, N. (2018). *Türkiye'nin mülteci ve muhacir politikaları (1923-1947)*. Ankara: Atatürk Araştırma Merkezi Yayınları.
- Ünsal, B. (1940). Sincan köyü planı. *Arkitekt*, 01-02(109-110), 15-18.
- Vilayet İskân İşleri ve Samutlu Köyü. (1931, 30 Mart). *Hâkimiyet-i Milliye*, s. 2.
- Yeni Göçmenler: Sincan Köyüne Dört Yüz Muhacir Yerleştirildi. (1938, 18 Birinci Kanun). *Cumhuriyet*, s. 3.
- Yeni Nümune Köyü Bu Sene Yapılacak [İlan]. (1930, 9 Mayıs). *Hâkimiyet-i Milliye*, s. 1.
- Yıldız Perakende Evrakı Komisyanlar Maruzatı [Y.PRK.KOM.]. (20.05.1309 [Hicri]). (Dosya No: 8, Gömlek No: 14), T.C. Cumhurbaşkanlığı, Devlet Arşivleri Başkanlığı Cumhuriyet Arşivi (BOA), İstanbul.
- Zekai, Fatih. (1925, 3 Teşrinisani). Türk-Bulgar Ahitnamesinin Esasları Nedir. *Cumhuriyet*, s. 2.
- Ziya, A. (1933, İkinci Teşrin). Cumhuriyette köy yapımı. *Ülkü Halkevleri Mecmuası*, 2(10), s. 333-236.

Ekler



Ek 1: Kiranharmancı Köyüne Ait Bir Fotoğraf

Kaynak: İÜNK., 90571/33.



Kütük Sıra No.		Cilt No.		AİLE										
Sahife No.		Cilt No.												
II		Ankara		İlçesi Gölbaşı		Mahallesi		Köyü Ahıboz		Doğum ve Yeniden kayıt				
Kütük Sıra No.	Cinsiyeti	Adı	Soyadı	Baba ve anasının ad ve soyadla riyle sağ olup olmadıkları		Doğum Yeri	Doğum tarihi (Rakam ve Yazı ile)	Medenî sanat ve belli değişiklikler	Dini	Okur yazarmı	Medenî Hali	Kütüğe Kayıt Tarihi	Tescil yılı	Sıra No.
				Babasının Adı ve Soyadı	Anasının Adı ve Soyadı									
01	F	Hacı Murat	-	Ali Usta	Ayşe	Rumeli	1265			İslam	Evlü	1320		
	F	oğlu Halil İbrahim	-	Hacı Murat	Meryem	Ahıboz	1311			"	Bekar			
	K	Esi Meryem	-	Abdullah	Hanım	Rumeli	1280			"	Evlü			
02	F	Musa	DEMİR	Cuma Efendi	Hacı Kız	Rumeli	1297			İslam	Bekar	322		
	F	İsa	//	Cuma Efendi	Hacı Kız	Rumeli	1304-1303			"	Bekar			
	F	Tayyip	//	Cuma Efendi	Hacı Kız	Rumeli	1310			"	Bekar			
	K	Anası Hacı Kız	//	Reşat	Fatma	Rumeli	1250			"	Bekar			
03	F	Yakup	DAĞCI	Satılmış	Hacı Hanım	Ahıboz	1312			İslam	Evlü			
	F	Sükrü Nail	//	Satılmış	Hacı Hanım	Ahıboz	1322			"	Evlü			
	K	Hacı Hanım	//	Ali	Ayşe	Rumeli	1283			"	Evlü			
	F	Ahmet Hacı	//	Yakup	Lütfiye	Ahıboz	1328			"	Bekar			
	F	Burhan Cahit	//	Sükrü Nail	Faniye	Ahıboz	1328			"	Evlü			
	F	Mehmet Mustafa	//	Yakup	Lütfiye	Ahıboz	1330			"	Evlü			
	F	Pan Fevzi	//	Sükrü Nail	Sıtkı	Ahıboz	1331			"	Evlü			

Ek 3: Ahıboz Köyü Muhtarlık Defterinden Bir Sayfa Örneği

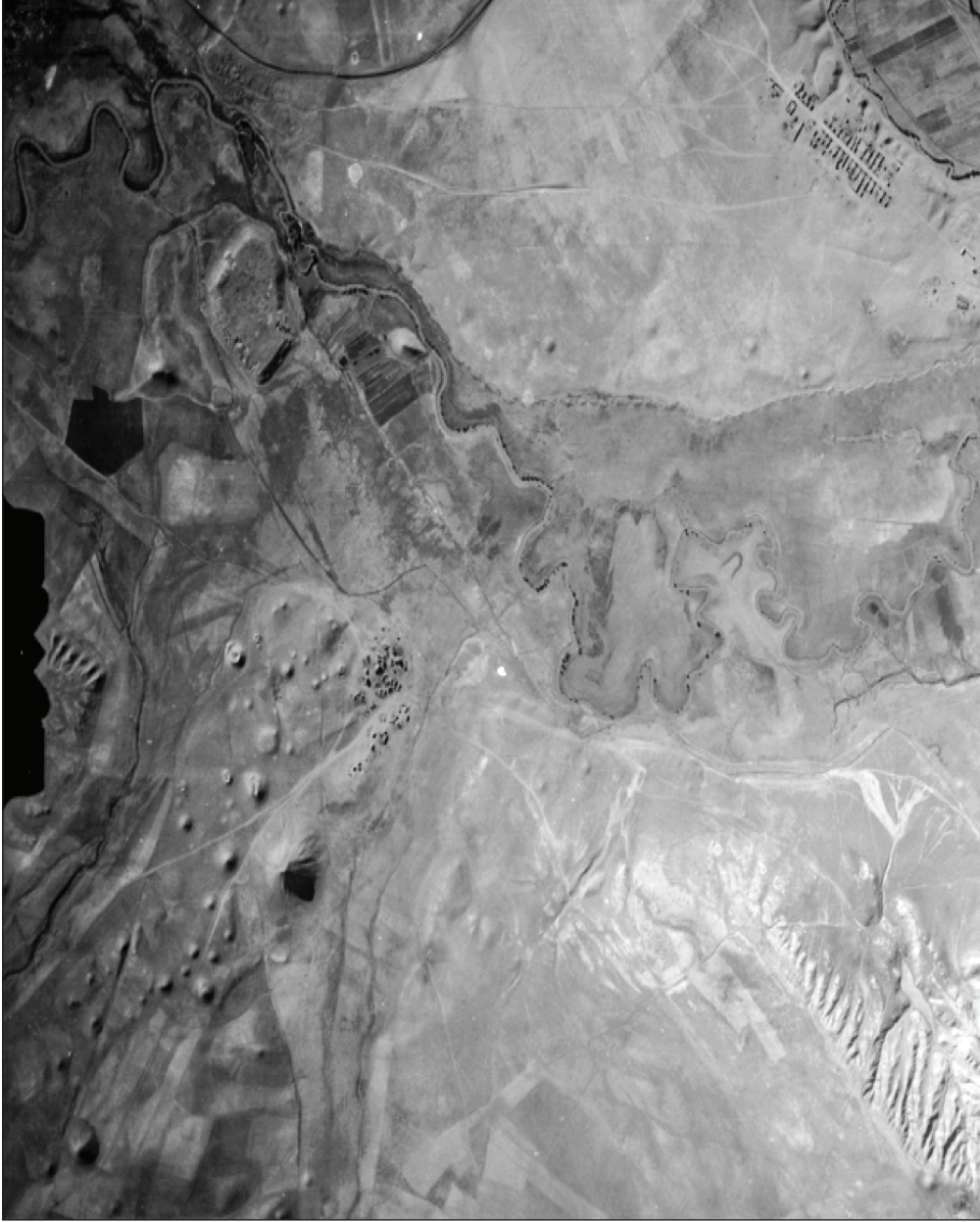


Ek 4: Sincanköy Planı

Kaynak: *Ulus*, 27 Mart 1937, s. 8.



Ek 5: Ahimesut Köyünün 1951 Senesine Ait Bir Hava Fotoğrafı
Kaynak: Harita Genel Müdürlüğü Arşivi, 362/152.



Ek 6: Kıranharmanı Köyü (sağ üstte) ve Kral Midas Tümülüs'ü (sol altta)
Kaynak: Harita Genel Müdürlüğü Arşivi, 1931A/094.