



# Tarihî Alanlardaki Koruma ve Saęlıklaştırma Çalıřmalarının Sosyoekonomik Dirençlilięinin Deęerlendirilmesi: Ankara Hamamönü Örneęi\*

## *An Evaluation of Urban Conservation and Rehabilitation Studies in Historical Areas in Terms of Resilience: The Hamamönü District of Ankara\*\**

**Rabia ÇAKIROęLU**

Ankara, Türkiye  
rabia.b.ckroglu@gmail.com  
ORCID ID 0000-0003-0508-0639

**Elif MIHÇIOęLU**

Doç. Dr., TOBB Ekonomi ve Teknoloji Üniversitesi, Mimarlık Bölümü, Ankara, Türkiye  
Assoc. Prof., TOBB University of Economics and Technology, Department of Architecture Ankara, Türkiye  
emihcioglu06@gmail.com  
ORCID ID 0000-0002-3511-672X

DOI: 10.5505/jas.2024.46503

### Öz

Günümüzde řehirler ve toplumlar enerji sorunları, göçler, pandemiler, küresel ve yerel ekonomik krizler, ekolojik deęişim gibi çeşitli travmalarla karşı karşıyadır. Dirençlilik kavramı, bu konuları ele almak için geliştirilmiş, sürdürülebilirlięin ötesinde bir sistemin ve alt bileşenlerinin bütünsel olarak deęerlendirilmesine odaklanan temel bir yaklaşımdır. Mevcut şehircilik yaklaşımlarında dirençlilik, çok katmanlı kentsel sistemler için fiziksel, ekonomik, demografik, ekolojik ve altyapısal yönlerini bütünsel olarak ele alan bir deęerlendirme mekanizması işlevi görmektedir. Çalışmada, örnek olay olarak başkent Ankara'nın tarihî kent merkezinde yer alan Hamamönü'nün koruma ve saęlıklaştırma uygulamaları sonrasında sosyal ve ekonomik dirençlilik düzeyinin deęerlendirilmesi amaçlanmaktadır. Bu kapsamda, kavramsal ve uygulamalı dirençlilik mekanizmaları olarak en güncel ve kapsamlı iki uluslararası yaklaşım olan RELi ve CRI kullanılmıştır.

2009 yılında Hamamönü'nde gerçekleştirilen koruma ve saęlıklaştırma müdahaleleri sonrasında, bölgede önemli ve çeşitli deęişiklikler meydana gelmiştir. Çalışma alanı olarak belirlenen Hamamönü'nün fiziksel, ekonomik, demografik, altyapısal ve idari

\* Bu makale, Doç. Dr. Elif Mihçioęlu yürütücülüęünde TÜBİTAK 1002 Proje no: 121K884 kapsamında desteklenerek TOBB ETÜ'de yürütülen araştırma projesi ve onun çıktısı olan Y. Mimar Rabia Çakıroęlu tarafından TOBB ETÜ Mimarlık Bölümü'nde 2022 yılında tamamlanan "An Evaluation of Conservation and Rehabilitation Studies in Historical Areas in Terms of Resilience: The Hamamönü District of Ankara" başlıklı yüksek lisans tezinin verilerine dayanarak hazırlanmıştır.

\*\* This article was based on the data of a TOBB ETÜ research project with the support of TÜBİTAK 1002 Project no: 121K884. The master's thesis written as an outcome is entitled "An Evaluation of Conservation and Rehabilitation Studies in Historical Areas in Terms of Resilience: The Hamamönü District of Ankara" which was completed in 2022 by architect, Rabia Çakıroęlu, TOBB ETÜ Department of Architecture, under the coordination and supervision of Assoc. Prof. Elif Mihçioęlu.



katmanlarını inceleyerek, alandaki dirençlilik kapasitesini ortaya çıkarmak için; saha çalışması, yapılandırılmış görüşmeler yoluyla sözlü anket çalışması ve CBS ölçümleri yoluyla gerekli veriler toplanmıştır. Toplanan veriler alanın özelliklerine uyarlanmış CRI ve RELi 2.0 dirençlilik kriterleri üzerinden değerlendirilerek öneriler geliştirilmiştir.

Çalışma, koruma odaklı imar planları ve koruma-sağlıklaştırma projelerinin öngörülemez krizlere karşı sosyoekonomik dayanıklılığını değerlendirmeyi, buna benzer tarihi alanların ömrünü uzatmak için gereken ilkeleri belirlemeyi ve bir yol haritası oluşturmayı amaçlamaktadır.

**Anahtar sözcükler:** Sosyoekonomik dirençlilik, Kentsel koruma, Sağlıklaştırma, Hamamönü, Ankara

### Abstract

*Modern cities and societies face numerous challenges which include energy, migration, pandemics, global and local economic crises, as well as ecological change. A fundamental approach developed to address these issues is the concept of resilience. This concept focuses, beyond notions of sustainability, on the holistic evaluation of a system and its subcomponents. In current urbanism approaches, resilience acts as an evaluation mechanism for multi-layered urban systems which considers physical, economic, demographic, ecological, and infrastructural factors holistically. This study uses the two most current and comprehensive international approaches, namely the conceptual and applied resilience mechanisms of RELi and CRI, to assess the existing social and economic resilience levels, in terms of the measures taken for conservation and rehabilitation, in the historic urban core of Hamamönü in Ankara, Türkiye.*

*Significant and diverse changes have occurred in the region since the conservation and rehabilitation interventions in Hamamönü in 2009. In order to understand its capacity of resilience in this period by examining the economic, structural, historical, demographic, infrastructural, and administrative layers in the study area of Hamamönü, necessary data is collected through field analysis, structured interviews, and GIS measurements to understand the capacity of resilience in the study area. The collected data is evaluated using CRI and RELi 2.0 resilience criteria adapted to the field characteristics, and suggestions are developed.*

*This article seeks to assess the socioeconomic resilience of conservation-oriented zoning plans and conservation-rehabilitation projects against unforeseen crises, determine the principles necessary to better protect similar historic areas, and develop a roadmap for the most effect form of sustainable preservation.*

**Keywords:** Socioeconomic resilience, Urban conservation, Rehabilitation, Hamamönü, Ankara

### Giriş

Kent sistemleri, çeşitli ölçeklerde fiziksel, altyapısal, sosyal, doğal kaynaklı ani ve öngörülmedik (2019 yılı sonlarına doğru ortaya çıkan COVID-19 küresel pandemisi, 2022 yılında Akdeniz kıyı kesimini vuran büyük yangınlar serisi, 6 Şubat 2023 tarihli bölgesel depremler gibi) travmalar ile sürekli olarak karşı karşıya kalmaktadır. Bu bağlamda, bu ani travmaların, kent sistemleri üzerindeki etkilerinin doğru okunabilmesi ve bu etkilerin kalıcı hasarlarının minimuma indirilmesi adına yapılan çalışmaların tanımlanması ve araştırılmasını kentsel dirençlilik çalışmaları olarak nitelemek mümkündür. Kentsel dirençlilik; bir kentteki bireylerin, toplulukların, kurumların, işletmelerin ve sistemlerin, deneyimledikleri kronik stresler ve akut şoklar ne olursa olsun hayatta kalmak, uyarlanmak ve büyümek için sahip oldukları kapasitedir (Rockefeller Foundation, 2015).

Bu makale kapsamında, ülkemizdeki tarihî alanlardaki koruma ve sağlıklaştırma çalışmalarının proje ve uygulama süreçleri kentsel dirençlilik bağlamında değerlendirilmektedir. Amaç, koruma-sağlıklaştırma proje ve uygulama çalışmaları sonrasında, tarihî alanlarda somut ve somut olmayan miras bağlamında bozulma ve kayba yol açabilecek değişikliklerin önlenmesi için daha kalıcı, sağlıklı ve dayanıklı bir koruma anlayışı kriterlerinin tartışılmasıdır. Bu amaç doğrultusunda hedef, Ankara'da Hamamönü bölgesi örneklemeden yola çıkarak bir bağlam sunmak, koruma ve sağlıklaştırma uygulamaları sonrasında bölgede meydana gelen fiziksel ve sosyolojik değişimleri değerlendirmek ve bu kapsamda gerçekleşen olumsuz değişimleri sonraki projeler için göz önünde bulundurarak koruma ve sağlıklaştırmanın kalıcılığını sağlamaktır.

Genel olarak dirençlilik çalışmalarının, korunan alanlarda sürdürülebilirlik kapasitesini bir üst seviyeye taşıırken,



gelecek koruma çalışmalarının dirençliliğine katkıda bulunması hedeflenmektedir. Türkiye Cumhuriyeti'nin ikinci yüzyılına girdiğimiz bu dönemde, kültürel mirasın korunması ile ilgili bir öz değerlendirme yapıldığında, özellikle koruma uygulamalarında, ayrıca koruma bilinci, katılım ve bunlarla bağlantılı eğitim konularında istenen seviyede olmadığımız ifade edilmektedir (Olçay Uçkan, 2023). Kültürel mirasımızın gelecek nesillere daha iyi korunmuş, daha nitelikli olarak aktarılması ve günümüz şartlarına uygun olarak çok daha uzun süreli korunmalarının sağlanması hedeflenmelidir. Yapılan uygulama projelerinin daha sistematik, bütüncül, ihtiyaç odaklı ve tamamlayıcı olması, yalnızca somut kültürel mirası korumakla kalmayıp, somut olmayan kültürel miras öğelerinin de sürdürülebilirliğinin sağlanması açısından kritik öneme sahiptir. Uygulamaların, kentsel ve mimari ölçekte sürdürülebilir nitelikte ve olabildiğince bütüncül düşünülerek ele alınması önemlidir (Sülüner, 2014).

Birleşmiş Milletler'in Habitat II (1996) gibi programları şehirlerin dayanıklılığını artırma tartışmalarına öncülük etmiştir. Habitat II'nin sonuç bildirgesi, şehirlerde ekonomik, sosyal ve çevresel dirençliliği sağlama gerekliliğini vurgulamış, bu da sürdürülebilir şehirleşme çabalarını daha ileriye taşımıştır (UN-Habitat, 2017). Kentsel dirençlilik (*urban resilience*) kavramı, özellikle 2000'li yılların başından itibaren sürdürülebilir kalkınma ve iklim değişikliği konularıyla bağlantılı olarak dünyada yoğun ilgi görmeye başlamıştır. Dünya çapındaki çalışmalarla karşılaştırıldığında dirençlilik, Türkiye'de görece yeni bir kavramdır. Türkiye'de özellikle 2015 Paris İklim Anlaşması ve Sendai Afet Risklerini Azaltma Çerçevesi, dirençlilik kavramının politika ve akademik çalışmalarla daha bütüncül bir şekilde ele alınmasına katkı sağlamıştır. Bu çabalar, afet yönetimi ve sürdürülebilir şehirleşme bağlamında daha sistematik yaklaşımların geliştirilmesine yol açmıştır (UNDP, 2015; UNISDR, 2015).

Türkiye'de dirençlilik konusundaki çalışmalar, bu araştırmanın gerçekleştirildiği 2020-2022 döneminde oldukça yeni bir araştırma alanı olarak ortaya çıkmışken, koruma çalışmalarına yönelik dirençlilik araştırmaları ve girişimleri neredeyse yok denecek düzeyde sınırlıdır. Özellikle dünyada ve Türkiye'de giderek artan krizlere paralel, ülkemizde de her geçen gün dirençlilik çalışmaları artmaktadır. 2022 yılında tamamlanan bu çalışma kapsamında ele alınan, korunan alanlarda uygulanan sağlıklaştırma çalışmalarının dirençlilik kapsamında değerlendirilmesi, somut ve somut olmayan mirasın sürdürülebilirliğine

dair Türkiye'de bir ilktir. Bu çalışmanın, ileride yapılacak daha nitelikli ve uzun ömürlü benzer koruma-sağlıklaştırma proje ve uygulama çalışmaları için bir örnek oluşturması amaçlanmaktadır.

Yukarıda tanımlanan temel amaç doğrultusunda, tarihi alanlarda ortaya çıkan değişimlerin sistem parametrelerinin belirlenmesi, bu mekanizmaların olası gelişim yollarının incelenmesi, sadece durum tespiti ve veri toplamaya yönelik olmaktan öte, dirençlilik bağlamında sistem mekanizmalarının ne ölçüde dirençli olduğu ve ne şekilde geliştirilmesi gerektiği, ayrıca diğer koruma ve sağlıklaştırma çalışmalarında benzer mekanizmaların dirençlilik kapasitesinin ön proje aşamasından itibaren tespiti ve geliştirilmeleri için örnek oluşturması, uygulanabilir ve türevlenebilir öneriler geliştirilmesi gibi ara hedefler de belirlenmiştir. Hamamönü, öncelikle koruma ve sağlıklaştırma uygulamaları sonrası geçen on yıldan fazla süre göz önünde bulundurulduğunda uzun vadeli geri dönüşlerin alınmış olduğu, ayrıca önce COVID-19 küresel pandemisi, ardından gelen ekonomik krize maruz kalarak iki önemli travma atlatmış bir tarihi alan olarak dirençliliğinin test edilebileceği uygun bir alan olarak belirlenmiştir.

Bu makaleye temel olan çalışma, 2020-2022 yılları arasında yürütülmüş olan bir yüksek lisans tezine ve aynı adı taşıyan TÜBİTAK 1002 Hızlı Destek Programı kapsamında desteklenmiş olan bir araştırma projesine dayanmaktadır. Tez çalışması amacıyla 2020 yılında başlatılan literatür taramasının 2021 yılında yapılan saha çalışmasıyla ilerletilmesi ve 2022 yılında alınan sonuçların araştırma proje raporu ve yüksek lisans tezi olarak literatüre kazandırılması ile tamamlanmıştır. Saha çalışması ve alanla ilgili analiz, değerlendirme ve sonuçlar, destek alınan 7 aylık süre içinde tamamlanmıştır. COVID-19 küresel pandemisi ve artçısı olan ekonomik kriz, çalışmanın kapsamı içerisinde ele alınmıştır. Ancak sonrasında, tüm Türkiye'yi etkileyen Şubat 2023 bölgesel depremlerinin Hamamönü'ne etkileri ve sonrasında genişleyen dirençlilik çalışmaları bu araştırmanın kapsamı dışındadır. Benzer şekilde, araştırma kapsamında değerlendirilen fiziki çevrenin dirençliliği ve sürdürülebilirliği, doğal afetlere karşı dirençlilik gibi başlıklar da bu makale kapsamında ele alınmamaktadır.

## **Dünya Literatüründe Dirençlilik Kavramı ve Uygulama Çalışmaları**

Dirençlilik kavramı, ilk olarak 1973 yılında Crawford Stanley Holling tarafından bir ekosistemin esnek olmayan tekil bir durumda var olması yerine, birden fazla

denge noktasına sahip olduğunun tartışılması ile ortaya atılmıştır. O zamandan günümüze bu kavram çeşitli alanlarda gelişme olanağı bulmuştur. Kentsel sistemlerde ve korunan alanlarda tartışılmaya başlanması ise 2000'lerin sonlarından itibaren ve görece çok daha yenidir (Merrill ve Giamarelos, 2019, s.2). Günümüz dünyasında kent ve kentsel yaşamı; ekonomik krizler, savaşlar sonrasında yaşanan demografik değişimler, iklim değişiminden kaynaklanan küresel ısınma ve doğal afetler, ayrıca salgın hastalıklar gibi küresel, bölgesel ve yerel ölçeklerde hem sosyal hem de fiziksel olarak etkileyen pek çok kriz ortaya çıkmaktadır. Dirençlilik kavramı, kentsel sistemlerde farklı ölçeklerde gözlenen bu tür ani değişimlere karşı kentlerin fiziksel, altyapısal ve fiziksel olmayan unsurlarının korunabilirliğini, uyarlanma kapasitesini ve geri kazanılabilirliğini incelemektedir (Medd ve Marvin, 2005, s.46). Bu bağlamda dirençlilik, kentlerin hassas katmanlarını belirlemeye ve geliştirmeye dayalı bütüncül bir yaklaşımdır. Dirençliliği kentsel ve mimari ölçeklerde ele alırken dikkate alınması gereken kavram ise sistem mekanizmasıdır (Walker ve diğ., 2006, s.12). Sistemin bütünlüğünü ve sürdürülebilirliğini sağlamaya katkı sağlayacak; yapı bilimi, kentsel tasarım, kentsel sosyoloji, peyzaj ekolojisi, altyapı sistemleri, toplum psikolojisi ve tarih gibi farklı disiplinlere ait unsurlar, bu mekanizmanın katmanları arasında sayılabilir.

Uluslararası çalışmalar incelendiğinde, dirençlilik kavramının tanımlanmasının, literatürde çalışılmasının ve özellikle sürdürülebilirlik temelli çalışmalardan ayrıştırılmasının son 20 yıl içerisinde gerçekleştiği anlaşılmaktadır (Ribeiro ve Gonçalves, 2019). Daha derinlemesine incelendiğindeyse, dirençlilik kavramının sistem olgusu ile yakından ilişkili olduğu ve ele alındığı disipline göre kısmen değiştiği görülmektedir. Şöyle ki;

- Tarım ve biyolojik bilimler açısından dirençlilik; esneklik, kentlerin yeni bir dizi yapı ve süreç etrafında yeniden örgütlenmeden önce değişime tahammül etme derecesidir ve kentlerin ekosistem ve insan işlevlerini aynı anda sürdürme yetisine bağlıdır (Alberti ve diğ., 2003).
- Çevre bilimi alanında dirençlilik; esneklik, bir sistemin değişen koşullara uyarlanma yetisidir (Picket ve diğ., 2014).
- Sosyal Bilimler alanında dirençlilik; kentsel dayanıklılık, bir şehrin yıkımdan kurtulma yetisidir (Campagna, 2006).

- Mühendislik alanında dirençlilik; genellikle bir kentin veya kentsel sistemin geniş bir yelpazedeki koşullara direnme yetisini ifade eder (Leichenko, 2011).

Bu tanımlar ışığında, kentsel dirençliliğin birçok alanda ele alındığını, ayrıca dirençlilik kapsamının ne derece geniş ve bağlam odaklı olduğunu söylemek mümkündür. Yapılan tanımlar incelendiğinde, kentlerin ve yaşam alanlarının canlı sistemler olduğu ve bu sistemlerin uyum sağlayabilme, hayatta kalabilme ve kendi kendini iyileştirebilme yetilerinin dirençlilikle doğrudan bağlantılı olduğu anlaşılmaktadır. İlgili literatür incelendiğinde, yapılan uluslararası dirençlilik çalışmalarının yine bağlam odaklı geliştirildiği gözlenmektedir. Nitekim, Rockefeller Vakfının 2013'ten itibaren yürüttüğü *100 Resilient Cities* gibi uygulama odaklı projelerde, her proje için geliştirilen birbirinden farklı stratejiler, ele alınan kentin ihtiyaçları doğrultusunda, yerel iş birlikleriyle geliştirilmiş ve uygulanmıştır. Burada önemli olan nokta, her bir kent ya da yerleşimin birer sistem olarak ele alınmasıyken beraberinde her bir sistemin iç ve dış dinamiklerinin de değişmekte olduğudur. Kent dokularının katmanları, işleyişleri ve önemleri farklılaştığı için dirençlilik çalışmalarında öncelikle kentin bir sistem olarak incelenmesi esastır. Son yıllarda dirençlilik kavramı, giderek çoğalan krizlere paralel olarak artan bir ilgi görmektedir. Özellikle, COVID-19 küresel pandemisinin özellikle dezavantajlı gruplar üzerindeki etkileri, dirençliliğin önemini bir kez daha gözler önüne sermiştir.

Bu makaleye temel olan araştırma kapsamında, ülkemizde dirençliliğin ölçümü için geliştirilmiş ulusal ya da yerel bir ölçüm mekanizması bulunmadığı ortaya çıkmış, bu sebeple dirençliliğin ölçümü için CRI ve RELi 2.0 gibi uluslararası kılavuzlar temel alınmıştır. Bahsedilen uluslararası dirençlilik ölçüm metodolojileri, farklı bağlamlarda geliştirilmiş çalışmalardır.

CRI (*City Resilience Index*) ya da Kent Dirençlilik İndeksi, sürdürülebilirliği artırmak için 100 farklı kentte, farklı bağlamlarda gerçekleştirilen uygulamalardan derlenerek elde edilen bir dayanıklılık ölçüm mekanizmasıdır. Aralık 2013'te Rockefeller Vakfı, 100 Dirençli Kent girişimini başlatmıştır. 100 Dirençli Kent adlı uluslararası proje, dünya genelinde yüz farklı kentte dirençlilik kavramı kapsamında farklı ölçeklerde ve temalarda uygulanarak problem odaklı projeler serisi geliştirmiş, sosyokültürel ve yapısal bütüncül yaklaşımlarıyla güvenilirliğini kanıtlamıştır. Her kent için sosyolojik, altyapısal, tarihsel,



demografik, çevresel ve benzeri göstergelerin ele alındığı proje süreçlerinde, kentte gözlemlenebilecek ani travmatik değişiklikleri öngörmek, bu sorunları düzeltmek için gerekli mekanizmaları belirlemek, yeni duruma uyumda en düşük kapasiteye sahip sistem öğelerini belirleyerek, bu öğelerin direnç açısından kapasitelerini genişletmek ve geliştirmek amaçlanmıştır. Bu proje dizisi sonucunda CRI; 4 boyut, 12 hedef ve 52 göstergeden oluşan bir ölçek olarak ortaya çıkmıştır (CRI İndeksi) (Tablo 1).

Diğer dayanıklılık değerlendirme ölçeği ya da sistemi olan RELi, Green Business Certification Inclination tarafından A.B.D. Yeşil Bina Konseyi ile birlikte tasarlanmıştır. LEED yeşil bina sertifikasyon sürecinin yaratıcıları tarafından geliştirilen RELi, CRI ile karşılaştırıldığında çok daha kavramsal ve teoriktir. RELi, projelerin doğal afetlere hazırlanmasını, dayanıklılığını ve sürdürülebilirliğini sağlamak amacıyla tasarım paradigmaları sunmaktadır. Ayrıca, çeşitli kategorilere dayanan bir puanlama sistemi kullanarak, topluluk bütünlüğü, enerji, su yönetimi gibi unsurları içermektedir. Sistem, aynı zamanda ölçek atlamayı teşvik ederek, yapıların ve projelerin daha geniş bir dayanıklılık perspektifine sahip olmalarını hedeflemektedir. RELi'nin yaklaşımı, kentsel yaşam kalitesini artıran dayanıklı çalışmaların temelini oluşturmaktadır.

7 ana göstergeye dayanan RELi 2.0 eylem çizelgeleri:

- Panoramik yaklaşım
- Tehlike hazırlığı, kısa vadeli tehlike hazırlığı

- Tehlikeyi azaltma ve uyarlanma (uyum sağlama/adaptasyon)
- Topluluk bütünlüğü, sosyal ve ekonomik canlılık
- Malzemeler ve sanat eserleri
- Üretkenlik, sağlık ve çeşitlilik
- Enerji ve su (Rockefeller Foundation, 2015)

## Yöntem

Makaleye konu olan araştırma projesinde, kapsamlı sonuçlara ulaşabilmek için iki temel dirençlilik değerlendirme yaklaşımı CRI ve RELi birlikte kullanılmıştır.

RELi 2.0'ın başlıkları incelendikten sonra, tarım alanları ve sulak alanlar gibi farklı niteliklerdeki alanlara uygun ancak Hamamönü için ölçülebilir olmayan 3 değerlendirme kriteri elenerek, 7'sinden 4'ünün, bu proje için seçilen örnek alan bağlamıyla uyumlu olduğu tespit edilmiştir. Bu başlıklar; "malzemeler ve sanat eserleri," "panoramik yaklaşım," "topluluk bütünlüğü, sosyal ve ekonomik canlılık," "tehlike hazırlığı, kısa vadeli tehlike hazırlığı" olarak belirlenmiş ve incelenecek alt başlıklar bu doğrultuda belirlenmiştir (Şekil 1). Elenen 3 göstergeden, enerji, su ve yerinde gıda üretimi, tarım arazilerinin ve ekilebilir arazilerin direnç seviyesini ölçen değerlendirme kriterleridir. Ancak Hamamönü tarihi kent merkezinde bulunduğu ve konut amaçlı kullanıldığı için ölçülebilir bir ölçekte üretim faaliyetleri bulunmamaktadır.

**Tablo 1.** Kent Dirençlilik İndeksi'nin (CRI) 4 Boyut, 12 Hedef Listesi

Boyutlar	Hedefler
Sağlık ve Refah	Asgari insan kırılganlığı
	Çeşitli geçim kaynakları ve istihdam
	İnsan sağlığı ve yaşamını koruma önlemleri
Ekonomi ve Toplum	Toplumsal kimlik ve topluluk desteği
	Kapsamlı güvenlik ve hukuk düzeni
	Sürdürülebilir ekonomi
Altyapı ve Çevre	Azaltılmış risk ve kırılganlık
	Kritik hizmetlerin etkin sağlanması
	Sürdürülebilir doğal ve yapılı çevre
Liderlik ve Strateji	Etkili liderlik ve yönetim
	Yetkilendirilmiş paydaşlar
	Entegre kalkınma planlaması

Kaynak: ARUP, 2020.

Öte yandan, Kent Dirençlilik İndeksi (CRI) kapsamında 4 boyutu olan alt ölçeklerdeki 12 kriterden proje örneklem alanında ölçülebilir olduğu tespit edilenler çalışılmıştır. Çalışma kapsamında, sosyoekonomik dirençlilik ve genel etkileri ana odak olarak seçilmiştir (Şekil 2).

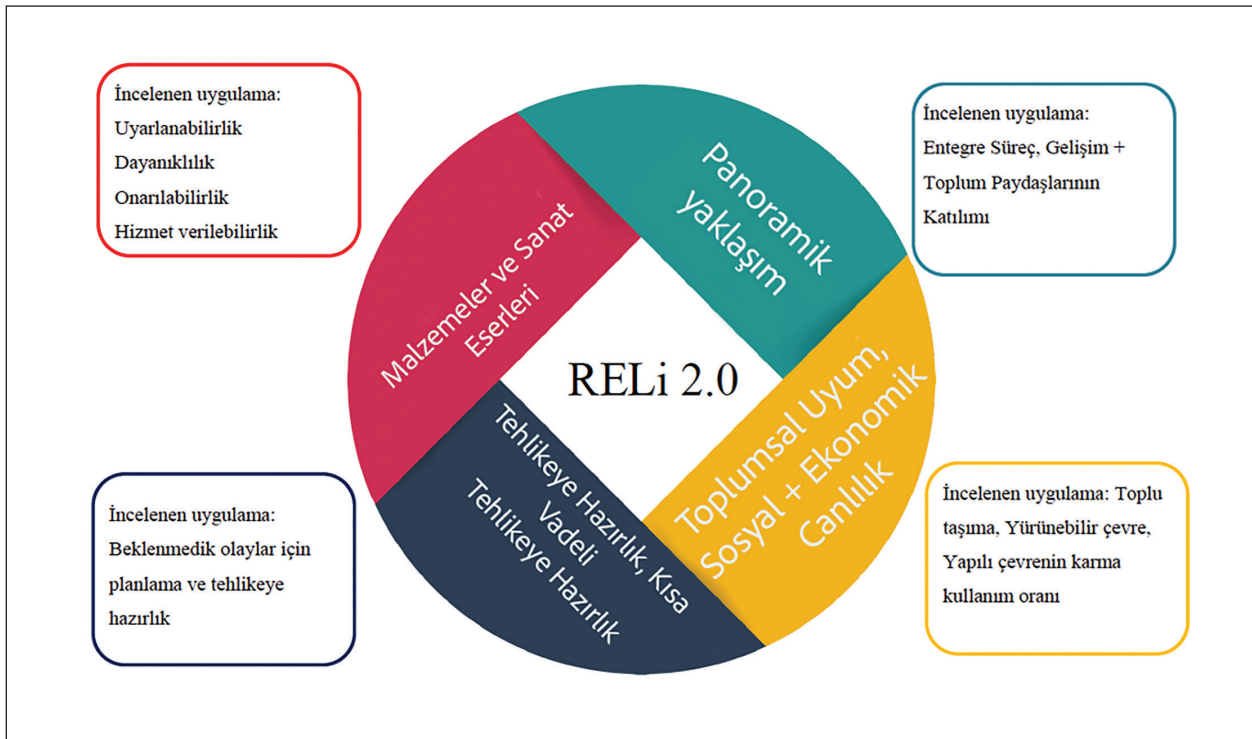
İnsanların yaşadığı mekânlar, gereksinimler çerçevesinde gelişmekte ve bunlarla bağlantılı olgular, bireylerin ve toplumların sosyal, demografik, ekonomik ve politik yaşamlarından izler taşımaktadır. Bunların temsil edildiği somut ve somut olmayan kültürel mirasın korunmasına yönelik uygulamalar, katı ilkelerin ötesinde olmak durumundadır çünkü ele alınan her örneklemin nitelikleri, sorunları ve gereksinimleri farklıdır. Kültürel mirasın korunması kapsamında bu ilişkilerin irdelenmesi, dirençlilik bağlamında değerlendirilmesi, somut ve somut olmayan kültürel mirasın çok katmanlı bir kent yapısında nasıl bir arada dönüştüğü ve geliştiği konusunda önemli ipuçları verecektir.

Hamamönü gibi tarihi ve kültürel öneme sahip bölgelerin sosyoekonomik dirençliliği, sürdürülebilir kalkınma

ve krizlere karşı dayanıklılık açısından çeşitli temel bileşenler üzerine inşa edilmelidir. Bu bileşenler, uluslararası dirençlilik sistemlerinin kriterlerini dikkate alarak şekillendirilmeli ve bölgesel özelliklere uyarlanmalıdır. CRI (City Resilience Index) ve RELi 2.0 gibi sistemler, bu bağlamda önemli bir rehberlik sağlamaktadır. Bu doğrultuda dirençlilik kapsamında yapılan analizlerin içerikleri genel olarak bu çalışmada RELi ve CRI, indekslerinden dirençlilik başlıkları altında 8 gösterge altında sınıflandırılmaktadır; bunların 4'ü RELi, 4'ü ise CRI kapsamındadır ve bu kategorilerden 5'i sosyoekonomik dirençlilikle ilişkilendirilmektedir. Bu doğrultuda, belirlenen yol haritası ve öneriler çerçevesinde, önerilerimizi aşağıdaki başlıklar altında sentezleyerek sunmuş bulunuyoruz.

### Ekonomik Çeşitlilik

Bölgelerdeki ekonomik faaliyetlerin yalnızca tek bir sektöre, örneğin hizmet sektörüne dayanmaması büyük önem taşır. CRI, ekonomik çeşitliliği, gelir kaynaklarının sürdürülebilirliğini ve iş güvencesini artırmayı önermektedir (ARUP, 2020).



Şekil 1. RELi 2.0, 4 grup ve alt grup hedef listesi.

Kaynak: Rabia Çakıroğlu tarafından 2022\_RELi verileri kapsamında özetlenerek şematize edilmiştir.



### Toplumsal Uyum ve Katılım

Toplum içindeki sosyal bağların güçlendirilmesi ve halkın karar alma süreçlerine aktif katılımı, bölgelerin dirençliliği üzerinde olumlu etkiler yaratır. RELi 2.0'a göre topluluk bütünlüğü ve kapsayıcılığı artıran projeler, dirençlilik için kritik bir unsurdur (Sharifi ve Khavarian-Garmsir, 2020).

### Dezavantajlı Grupların Desteklenmesi

Pozitif ayrımcılık politikalarının uygulanması, bölgedeki dezavantajlı grupların kalkınmasına katkı sağlar. Kadın girişimcilerin desteklenmesi ve iş fırsatlarının artırılması gibi adımlar, sosyal dayanışmayı ve bölgesel kalkınmayı hızlandıracağı, CRI kapsamında öne çıkan başlıklardandır.

### Kültürel ve Tarihi Süreklilik

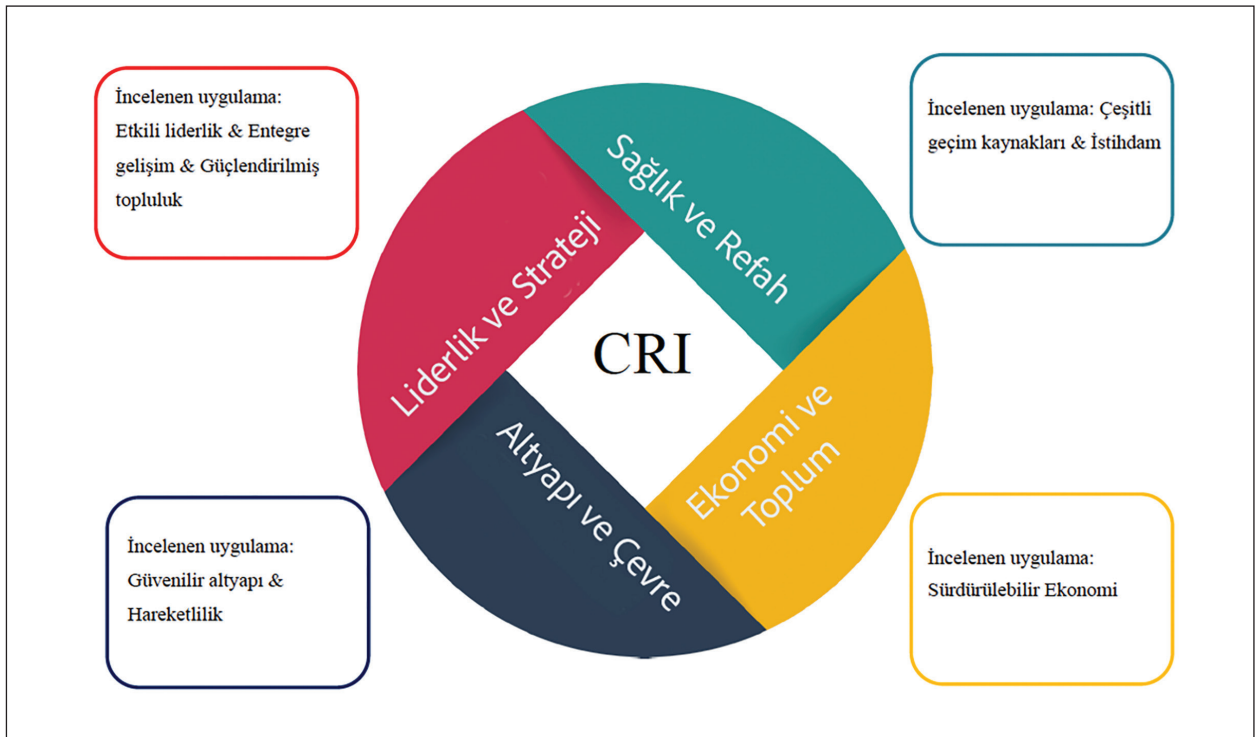
Bölgelerin tarihi ve kültürel mirası, dirençlilik stratejilerinin önemli bir bileşenidir. Tarihi dokunun korunması, sadece ekonomik kazanç sağlamakla kalmaz, aynı zamanda yerel halkın kimlik duygusunu da güçlendirir.

CRI, somut olmayan kültürel mirasın korunmasını da önemsemektedir (Rockefeller Foundation, 2015).

### Şok ve Afetlere Dayanıklılık

Krizlere karşı hazırlıklı olmak, sosyoekonomik dirençliliğin temel bileşenlerinden biridir. CRI ve RELi 2.0, doğal afetler ve ekonomik şoklara karşı dayanıklılığı artırmayı hedefleyen stratejiler geliştirilmesini önermektedir (Sharifi ve Khavarian-Garmsir, 2020).

Özellikleri ve farklı bağlamlarda sundukları özgün avantajlar nedeniyle, iki farklı değerlendirme ölçütü olan RELi 2.0 ve CRI tercih edilmiş, sadece tek bir ölçüt kullanılmak yerine, dirençlilik analizinin kapsamını geniş tutmak ve farklı ölçütlerin kendine özgü yaklaşımlarıyla örneklem tarihi alanı incelemek tercih edilmiştir. RELi 2.0 ve CRI, birbirinden bağımsız olarak geliştirilmiş, bilimsel literatürde tanınan ve alanlarında öncü olarak kabul edilen iki ayrı dirençlilik değerlendirme yöntemidir. Bu yöntemlerin birlikte kullanılması, hem vaka analizlerinin özgün ve yerel dinamiklerini daha detaylı bir şekilde ele alma hem de bu dinamiklerin kapsamlı bir biçimde değerlendirile-



Şekil 2. Kent Dirençlilik İndeksi (CRI) 4 boyut ve hedef listesi.

Kaynak: Rabia Çakıroğlu tarafından 2022\_RELi verileri kapsamında özetlenerek şematize edilmiştir.



bilmesine olanak tanımaktadır. Dolayısıyla, her iki yön-temin kendi içerisinde barındırdığı başlıklar ve değerlendirme kriterleri, bu çalışmanın analizlerinde temel alınarak kullanılmış ve böylece daha derinlikli, sistematik ve çok boyutlu bir değerlendirme yaklaşımı benimsenmiştir. Hamamönü değerlendirmelerinde, fiziksel çevrenin korunması ve sürdürülebilirliği ele alınırken, geleneksel Türk mahallesi yaşamının ve bu yaşamın çevreyi nasıl şekillendirdiğinin önemi de tartışılmaktadır.

Bu çalışmada kullanılan koruma ve sağlıklaştırma sonrası sosyoekonomik veriler 2021 Ocak ayında gerçekleştirilen anket çalışması yoluyla toplanmıştır. TOBB Ekonomi ve Teknoloji Üniversitesi İnsan Araştırmaları Değerlendirme Kurulu'nun 07.03.2021 tarih ve E.2530 numaralı kararıyla onaylanan anket, Hamamönü'nde tanımlanan çalışma alanındaki tescilli yapılarda yaşayan veya çalışan 18 yaş ve üzeri bireylere uygulanmıştır. Pandemi şartları da göz önünde bulundurularak, yüksek katılımcı sayısına ulaşma ve daha düşük maliyet nedeniyle, ilk aşamada telefon anketi tercih edilmiştir. Ancak telefonla yapılan anketlerde verilerin istatistiksel olarak anlamlı olmadığı belirlenmiştir. Bunun başlıca nedeni, anket şirketinin veri tabanındaki telefon numaralarının, çalışma alanındaki orijinal sakinlerle eşleşmemesi ve katılımcıların telefonla anketi reddetmesidir. Bunun üzerine, anketin yüz yüze uygulamasına geçilmiştir. Bu makalenin yazarları tarafından hazırlanan anket, araştırma projesinde hizmet alımı kapsamında desteklenerek ilk yazarla birlikte anket şirketi anketörleri tarafından sahada uygulanmıştır. Yüz yüze anketin süresinin telefon anketine göre daha uzun olduğu, çalışma alanındaki nüfus yoğunluğunun ise pandemi nedeniyle daha düşük olduğu gözlenmiştir. Buna rağmen, 2020 yılı telefon aboneliği için beyana dayalı adres kaydı verilerine göre çalışma alanında toplam 189 kişi olması, katılımcı sayısının yeterli olduğunu göstermiştir. Ankete katılan 59 kişiden %45,3'ü kadın, %54,7'si erkektir.

Katılımcılara, bilgilendirme metni okunarak onayları alındıktan sonra toplam 23 soru sorulmuştur. Anketin ilk bölümündeki 4 soru demografik bilgi (yaş, cinsiyet, eğitim durumu, hane halkı sayısı) sorularından; ikinci bölümdeki 19 soru ise alanda 10 yıldan fazla zaman önce gerçekleştirilmiş olan koruma ve sağlıklaştırma uygulamalarının çalışma alanına ve ikamet edilen tarihî yapıya olan etkileriyle ilgili bilgi ve düşünceleri öğrenmeye yönelik sınıflama tipi ölçekler ve açık uçlu değerlendirme sorularından oluşmaktadır. Tek soru seti olarak hazırlanan anket, alandaki konut, ticaret ve ziyaretçi gibi farklı

kullanıcı türlerine göre atlayarak cevap verilecek şekilde düzenlenmiştir. İkinci bölümde, anket yapılan kişinin alandaki çalışma ya da ikamet süresi, mülkiyet durumu (mülk sahibi/kiracı/diğer) ve mülk edinim şekli (satın alma/miras/diğer), koruma-sağlıklaştırma çalışmaları sonrasında; mülk değerinin durumuna dair düşünceler (artış/düşüş), aynı süreçte kiracılar için kira fiyatlarının artıp artmadığı, kendi ikamet ettikleri yapının onarım görüp görmediği ve bu müdahaleden sonra kullandıkları yapının konfor koşullarında (ısıtma, soğutma, mutfak ve banyo gibi ıslak mekânların konforu vb.) olumlu değişiklik olup olmadığı, bu müdahale sürecinde mülk sahibinden maddi katkı istenip istenmediği (kamulaştırma, cephe sağlıklaştırma için), alanda ticari mülk sahipliği durumu ve süresi, koruma sağlıklaştırma uygulamasının ticari mülklerine olumlu veya olumsuz etkileri, iş değişikliği, ticari kalkınma, kira artışı, müşteri memnuniyeti, iş yeri bilinirliği, müşteri çeşitliliği durumlarıyla ilgili olumlu ve olumsuz görüşler, pandemi sürecinde alanda ve yapılarında karşılaştıkları sorunlar, anket yapılan kişi konut veya ticari kullanıcı değilse; Hamamönü'ne gelme nedeni ve sıklığı, alanda yapılmış olan koruma uygulamalarından memnuniyet durumu, memnun değilse nedeni, bunların alanda sosyal hayata etkileri, yerli ve yabancı ziyaretçi yoğunluğunun değişimiyle ilgili görüşler, koruma uygulamaları süreç ve sonrasında karşılaşılan en önemli üç problem sorulmuştur. Anket sonuçlarının değerlendirilmesinde ise SPSS programı kullanılmıştır.

Hamamönü'nde gerçekleştirilen koruma ve sağlıklaştırma çalışmalarının dirençlilik kapsamında incelenmesi, gelecekte tarihi alanlarda yapılacak çalışmaların proje ve uygulamalarının geliştirilmesi, krizlere dayanıklı, daha nitelikli ve daha uzun ömürlü olmaları açısından çok önemlidir. Bu amaç doğrultusunda, Hamamönü'nün koruma ve sağlıklaştırma proje ve uygulama öncesi, uygulama aşaması ve uygulama sonrası durum ve süreçleri, ayrı ayrı ve bütünsel olarak incelenmiş ve değerlendirilmiştir.

### **Hamamönü'nün Kısa Tarihçesi ve Fiziki Çevre Nitelikleri**

Hamamönü mahallesinin tarihi, 1800'lü yıllara kadar uzanmakla birlikte, bu döneme ilişkin kaynak eksikliği bulunmaktadır ancak Von Vincke'nin 1839 tarihli Ankara haritasında Hamamönü'nün kentsel dokudaki yeri belirgin şekilde görülmektedir. 15. yüzyıldan itibaren Ankara kenti, ağırlıklı olarak Yahudi ve Hıristiyan nüfu-





sa sahipken (Arslan, 2012, s.35), Hamamönü, camiler ve Taceddin Dergâhı gibi dinî yapılardan anlaşılacağı gibi Müslümanların yaşadığı bir mahalledir.

Osmanlı Dönemi'nde, bölgedeki konut yapıları, çevresel koşullar ve yerel malzeme temini doğrultusunda şekillenmiştir. Genel olarak geleneksel konut yapıları zemin katta yığma taş malzeme ile inşa edilirken, üst katları ahşap karkas taşıyıcı sistemli ve yine ahşap çatılıdır. Bey-pazarı gibi çevre yerleşimlerde, benzer nitelikteki konutlarda ikinci ve daha üst katlar kerpiç tuğladan örülürken, Hamamönü'nde zemin katlar taş ve kerpiç tuğla karışımıyla yığma sistemde inşa edilmiş ve bu duvarlar, ahşap lentolarla güçlendirilmiştir (Şahin Güçhan, 2017, s.14).

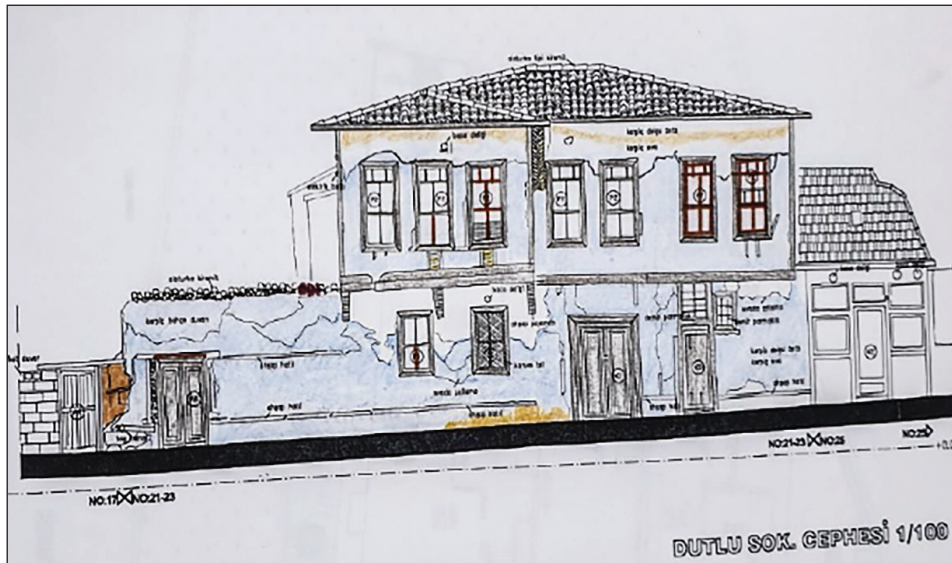
Hamamönü'ndeki geleneksel konutlar, Osmanlı konut geleneklerine uygun olarak hem topografyaya hem de parselin çevresiyle olan ilişkisine göre yerleştirilmiş ve biçimlenmiştir. Bu yapılar, genellikle çekirdek aileler için inşa edilmişken, aile genişledikçe parsel ve yapıya ekler yapılmıştır. Dutlu Sokak No. 21'deki konut (Şekil 3) taş yığma bir zemin kat, ahşap karkas taşıyıcı sistemli ve kerpiç tuğla dolgululu üst katı ile Hamamönü'nün geleneksel mimarisine tipik bir örnek teşkil etmektedir.

Geleneksel konut yapılarının ana strüktürel sistemleri, aslında bu yapıların ne oranda özgün olduklarının en önemli göstergeleridir. Geleneksel konutlarda ana çatının yaygın olarak kullanılan bir parçası olan çıkmalar, yapılara keyifli bir bakı mekânı ile geniş/derin birer sokak manzarası sağlar. Yüksek avlu duvarlı konutlarda, balkon

yerine kullanılan kapalı çıkmalar hem güvenlik hem de Müslüman mahallelerdeki mahremiyet ihtiyacının bir sonucudur. Bölgenin fiziksel nitelikleri 1980'lerin başına kadar görece daha fazla korunabilmiştir. Sonrası dönemde, yapıların eskimeleriyle birlikte, yaşanan göçler, ekonomik krizler ve yoğun kentleşme baskıları sonucunda, bölge alt gelir gruplarının yaşadığı köhne bir mahalleye dönüşmüştür (Sudan, 2012). 2000'li yılların başına gelindiğinde bu köhne koşullar sürerken mahallenin yenilenmesi ve sağlıklaştırılması için uygulamalar başlatılmıştır (Şekil 4).

### Hamamönü'nde Koruma ve Sağlıklaştırma Çalışmaları Öncesi

Altındağ Belediyesi sınırları içindeki tarihî kent merkeziyle ilgili koruma çalışmaları, Ankara'nın başkentlik süreciyle paralel gelişmiştir. 1930'lardan itibaren bu bölgede birçok plan ve proje yapılmış olsa da uygulama aşamasında yeterli başarı sağlanamamıştır. Bürokratik aksaklıklar, yanlış uygulamalar ve ekonomik kaynak yetersizlikleri bu başarısızlıkların başlıca nedenleri arasındadır. Bu süreçte öne çıkan projelerden biri, 2004 yılında Ankara Büyükşehir Belediyesi, Altındağ Belediyesi, Kültür ve Turizm Bakanlığı ve Ankara Valiliği tarafından hazırlanan "Ankara Eski Kent Dokusunun Korunması Yaşatılması ve Sağlıklaştırılması Koruma Amaçlı Nazım İmar Planı"dır. Ancak, bu plan, Mimarlar Odası ve bireysel itirazlarla, 2008'de Ankara 10. İdare Mahkemesi tarafından iptal edilmiştir (Tunçer, 2013). İptal süreci, 1990'da hazırlanan önceki planın iptal edilmeden askıya alınması ve yetkili otoritenin değişme-



Şekil 3. Dutlu Sokak No:21'deki geleneksel konutun proje kapsamında müdahale öncesi sokak cephe rölövesi  
Kaynak: Önen Mimarlık, 2001.



**Şekil 4.** Hamamönü'nde çalışma alanının havadan görünümü, 2007.

Kaynak: Google Earth, 05.07.2020.



**Şekil 5.** Hamamönü Bölgesi Koruma ve Sağlıklaştırma Projesi.

Kaynak: İlçan ve UTTA, 2010.

siyle yeni bir planlama sürecinin başlatılmasına neden olmuştur. Planın uygulanmaya başlanmadan iptal edilmesi, bu süreçte yaşanan aksaklıkları gözler önüne sermektedir. İptal kararının ardından, uygulama 5366 sayılı Koruma Kanunu'na dayanarak geçiş dönemi kullanım koşullarına göre yenilenmiştir. Bu kanun, ilk kullanım süresi iki yıl ile sınırlı olmasına rağmen (Tiryaki, 2014) bir yıllık uzatma süresi doldukça yenilenmiş -günümüzde hâlen yürürlükte- ve belediye yetkililerinden edinilen bilgiye göre Ağustos 2024'te üç yıl daha uzatılmıştır.

Koruma ve sağlıklaştırma çalışmaları öncesinde 2006 yılına kadar Hamamönü bölgesinde güvenlik sorunları, köhneleşme ve altyapı eksiklikleri mevcuttur. Bunlara ek olarak, yapıların konfor koşullarının düşük olduğu, kullanıcıların alt gelir grubundan ve kimisi istilacı durumunda olduğu, ayrıca tarihi yapılarda özgünlüğe aykırı değişikliklerin yapıldığı bilinmektedir (Kişisel İletişimler, Anonim Kasım/2021).



Katılımcı bilgilendirilmiş onam formunda belirtildiği üzere, katılımcı kimlikleri anonim tutulmuştur. Görüşmeler çoğunlukla 9-17 Kasım 2021 tarihleri arasında gerçekleştirilmiştir bununla birlikte dönemsel olarak alan çalışmalarına devam edilmiştir.

Altındağ Belediyesi, bölgedeki uygulamalara 2006 yılında, Hamamönü ve Hamamarkası bölgesinden seçtiği İnci ve Dutlu Sokak sağlıklaştırmaları ile başlamıştır. Bu makale kapsamında çalışma alanı olarak tanımlanan Hamamönü bölgesi, eskiden Erzurum Mahallesi olarak da bilinen ve Dutlu Sokak'ın içinde bulunduğu Talatpaşa Bulvarı'nın güneyinde kalan kısımdır. Kuzeyde Talatpaşa Bulvarı, güneyde Hacettepe Üniversitesi Merkez Yerleşkesi, doğusunda Sarıkadı Sokak ve batısında Hacettepe Üniversitesi Kütüphanesi ile sınırlandırılmış alan, makalenin dayandığı araştırma projesinin ve çıktısı olan yüksek lisans tezinin çalışma alanı olarak seçilmiştir. Şekil 5'te görülen çalışma alanı içerisinde Mehmet Akif Ersoy Sokak, Hamamönü Sokak, Dutlu Sokak ve Sarı Kadın Sokak (kuzey kısmı), Fırın Sokak ve İnanlı Sokak bulunmaktadır. Mehmet Akif Ersoy Sokak ana omurga olacak şekilde, bazı önemli tarihi anıtsal yapıların da bulunması, çalışma alanı sınırları için belirleyici unsurlardır.

Araştırma projesi kapsamında adı geçen ve ele alınan sokakların sağlıklaştırma proje ve uygulamaları 2006 ile 2009 yılları arasında hazırlanmış ve uygulanmıştır (Arslan, 2012). Kentsel sit niteliğindeki alanda, sokak sağlıklaştırma kapsamında, kat indirimi ve cephe düzenleme çalışmaları yapılmış, rekonstrüksiyon ve yeni yapıların inşaat faaliyetleri gerçekleştirilmiştir (Şekil 6A, 6B, 6C ve 6D). Çalışma alanı sınırları içerisinde Tacettin Dergâhı, Karacabey Hamamı, Kabakçı Konağı ve Mehmet Akif Ersoy Evi gibi toplumsal bellekte yer etmiş önemli tarihi anıtsal yapılar bulunmaktadır. Ayrıca, alanda mevcut bazı bina ve açık alanlarda kamulaştırma yapılarak mülkiyet durumları değiştirilmiştir. Öte yandan, özel mülkiyette olan ya da kalan binalarda yapılan çalışmalar yapının dışı ile sınırlandırılmış, herhangi bir strüktürel güçlendirme veya iç mekânı kapsayan iyileştirme çalışması yapılmamıştır.

Alanda gerçekleştirilen sokak sağlıklaştırma çalışmalarının kapsamı incelendiğinde, yapı ölçeğinde binaların dış cepheleleri düzenlenmiş ve/veya yenilenmiş bu kapsamda pencere, kapı, çatı, bahçe duvarı gibi mimari elemanlarda sıva ve boya uygulamaları yapılmış, doğramalar değiştirilmiş ya da yenilenmiştir. Sokak ölçeğinde ise bahçe sınırları belirlenmiş, drenaj kanalları açılmış, kent mo-



**Şekil 6A.** Fırın Sokak güney girişi, 1999.

Kaynak: Tuncer, 2002, s.201.

**Şekil 6B.** Fırın Sokak güney girişi, 2020.

Fotoğraf: Rabia Çakıroğlu, 2022.

**Şekil 6C.** Fırın Sokak ile İnanlı Sokak kesişimi, 1999.

Kaynak: Tuncer, 2002, s.201.

**Şekil 6D.** Fırın Sokak ile İnanlı Sokak kesişimi, 2020.

Fotoğraf: Rabia Çakıroğlu, 2022.

bilyaları ve aydınlatma elemanları eklenmiştir. Ayrıca, harabe halde ve tadilata uygun olmayan yapılar yıkılarak yeniden inşa edilmiştir.

Çalışma alanındaki mülkiyet durumu incelendiğinde, Hacettepe Üniversitesinin sahip olduğu mülkler toplamda %40'ın üzerindedir. Mehmet Akif Ersoy Sokak, Dutlu Sokak, Sarı Kadı Sokak ve Sarıkadı Camisi kesişimleri sınır olarak kabul edildiğinde, çalışma alanının güneyindeki rekonstrüksiyon yapılmış binaların mülkiyeti Hacettepe Üniversitesi tarafından on yıllık kullanım karşılığı Altındağ Belediyesine devredilmiştir (Arslan, 2012). Altındağ Belediyesinin çalışma alanı içerisinde uygulanmış olan projeleri; İnci ve Dutlu Sokak Sağlıklaştırma Projesi, Mehmet Akif Ersoy Sokak ve Hamamönü Sokak Sağlıklaştırma Projesi, Sarıkadı Sokak Sağlıklaştırma Projesi ve tek yapı ölçeğindeki uygulamalardır. Fırın Sokak ve İnanlı Sokak'taki uygulamalar, Mehmet Akif Ersoy Sokak ve Hamamönü Sokak Sağlıklaştırma Projeleri kapsamında değerlendirilmiş ve uygulamaları gerçekleştirilmiştir. Sokak sağlıklaştırma projesi kapsamında yakın zamanda gerçekleştirilen Mehmet Akif Ersoy Parkı düzenlemesi ile Vakıflar Genel Müdürlüğü tarafından gerçekleştirilen Tacettin Sultan Camisi, Hacı Musa Camisi ve Mehmet Akif Ersoy Evi'nin restorasyonları da tamamlanmış durumdadır.

## Hamamönü'nde Koruma ve Sağlıklaştırma Çalışmalarının Sosyoekonomik Dirençliliğinin İncelenmesi

Gerçekleştirilen koruma ve sağlıklaştırma çalışmalarının ana hedefleri olarak sadece fiziksel çevrenin değil, aynı zamanda ekonomik durumun da iyileştirilmesine önem verilmektedir. Bu kapsamda, Altındağ Belediyesinin kullanımında bulunan yapılar, projenin başından itibaren bilinçli olarak çeşitli kafe ve restoran zincirlerinin ilgi ve kullanımına sunulmuştur. Bununla bağlantılı koruma ve sağlıklaştırma uygulamaları sonrası gözlenen sosyoekonomik değişimler ele alınarak dirençlilik bağlamında incelenmiştir.

Fiziksel çevre ile sosyal hayat, birbirleriyle etkileşim içinde olan ve paralel bir şekilde işleyen dinamik sistemlerdir. Yapılan sağlıklaştırma çalışmaları ile fiziki çevrenin geliştirilmeye ve cazip hâle getirilmeye çalışıldığının vurgusu, dönemin Altındağ Belediye Başkanı Dr. Veysel Tiryaki tarafından da ifade edilmektedir (Tiryaki, 2014). Bu doğrultuda, fiziksel çevre ile sosyal hayatta gözlemlenen değişimler, bölgenin ekonomik kalkınma hedefleri ile yakından ilgilidir. Nitekim oluşturulmaya çalışılan tarihi ve turistik geleneksel Ankara mahallesi imajı etkisiyle, özellikle 2009 ile 2013 yılları arasında bölgedeki turist yoğunluğunun oldukça yüksek olduğunu söylemek



Şekil 7. Hamamönü'nde çalışma alanının havadan görünümü, 2020.

Kaynak: Google Earth, 05.07.2020.



mümkündür (İlçan ve UTTA, 2010). Artan ilgiyle birlikte gelişen hizmet sektörü, bölgedeki fiziki dokunun dönüşümündeki esas önemli etmendir. Hizmet sektörünün ihtiyaçlarını karşılayabilmek için, mahalledeki yapıların dönüştürüldüğü ve bölgedeki fonksiyonların konuttan ticarete hızla değiştiği görülmüştür. Özgün hâliyle sadece konut amaçlı olarak inşa edilen bu tarihi yapıların, zamanla tamamen başka kullanımlar olan hizmet ve ticaret amaçlı dönüşmeleri sürecinde, özgün plan şemalarını ve cephe niteliklerini yitirmeleri önemli değer kaybına yol açmıştır (Çakıroğlu, 2022) (Şekil 7).

Kentsel koruma çalışmaları karmaşık ve çok boyutludur. Bu boyutlardan biri de alana kazandırılmaya çalışılan ekonomik durumun sürdürülebilirliğidir. Alanda mevcut fiziksel ve çevresel koşulların incelenmesi sonrasında, CRI ve RELi 2.0'a göre, bölgenin sosyoekonomik dirençliliğinin anlaşılabilmesi için Hamamönü özelinde şu sorulara cevap aranmıştır:

- İş sektörleri açısından ne kadar çeşitlilik sağlanabilmiştir?
- İş geliştirme ne ölçüde sağlanabilmiştir?
- İş sürekliliği ne ölçüde sağlanabilmiştir?
- Dezavantajlı gruplara (eğitim seviyesi ilkokul ile lise arası düzeyde 40 yaş üstü kadınlar) ne ölçüde istihdam sağlanabilmiştir?
- Yerel işletmeler şehre ne ölçüde bağlıdır? (Yerel işletmelerin sadece Hamamönü bölgesinin ötesine hizmet sağlaması durumu)
- Gelir kaynakları şok ve afetlere karşı ne ölçüde korunmaktadır?
- Çalışanların iş güvencesi ne ölçüde sağlanmıştır?
- Proje paydaşları (mülk sahipleri, kiracılar, Altındağ Belediyesi ve Hacettepe Üniversitesi) yeni istihdamlarla ne ölçüde ilişkilidir?

**Ekonomik Çeşitlilik:** Fiziki çevrede kullanım değişikliği ve iş sektörü çeşitliliği incelendiğinde, Hamamönü Rehabilitasyon Projesi öncesinde, alanda ticari işletme sayısı 38 iken, Koruma ve Sağlıklaştırma Projesi'nden sonra 2012 yılında ticari işletme sayısı 70'e çıkmıştır (Kurtar ve Somuncu, 2013, s.45). Saha çalışması sırasında yapılan kişisel görüşmelerden elde edilen bilgilere göre, koruma ve sağlıklaştırma çalışmaları öncesinde çevrede bulunan kasaplar, internet kafeler, az sayıda tabhane ve dükkânlar

kapanmış ya da devredilmiştir. 2019 yılı itibarıyla ise Hamamönü bölgesinde 78 ticari işletmenin; 39'u kafe ve restoran, 14'ü hediyelik eşya dükkânı, 4'ü kitapçı, 5'i sanat atölyesi, 6'sı eczane, 3'ü giyim mağazası ve 2'si çay evidir. Yatırımcıların alana ilgisinin kazanıldığı ancak alanda hizmet sektörünün artması sonucu tarihî alan ve yapılar da ortaya çıkan mekânsal dönüşümlerin yapılar da özgünlük kaybına sebep olan olumsuz sonuçlara yol açtığı net olarak görülmektedir (Çakıroğlu, 2022). Yeni restoran ve kafelerin açılmasıyla birlikte turistlerin temel ihtiyaçları genel olarak karşılanmıştır. Bu yeni sektör, alanda kârlı hâle geldiğinden, mevcut işletmeler buna uygun olarak dönüşmüştür. Bu sektörel tek tipleşmenin, ekonomik dirençliliğe olası olumsuz etkileri ile küresel pandemi krizinin etkileri incelenerek ortaya konulmuştur.

**Ekonomik Süreklilik:** Alandaki iş sürekliliği incelendiğinde, ticari işletmelerin koruma ve sağlıklaştırma çalışmaları sonucunda kapandığı veya kullanım değişikliğine gittiği görülmektedir. Bu oranların anlaşılması adına anket çalışması kapsamında, katılımcılardan işletme sahipleri ve/veya çalışanlara işletmelerinin ne kadar süredir aktif faaliyet gösterdikleri sorulmuştur. Sonuçlar şöyledir;

**Tablo 2.** Hamamönü'ndeki İşletmelerin Aktif Oldukları Yılların Dağılımı

Hamamönü'nde Çalışma Dönemi	Dağılım
1-5 yıl	%35,2
6-10 yıl	%21,1
11-15 yıl	%20,8
16-20 yıl	%8,3
21+ yıl	%14,6

Kaynak: Çakıroğlu, 2022.

Tablo 2'den anlaşılacağı üzere, işletmelerin büyük çoğunluğu sağlıklaştırma çalışmaları ve sonrasında kurulmuş, bununla birlikte son 5 yıl içerisinde bu yeni kurulan işletmeler, kullanım değişikliği veya devir süreci yaşamışlardır. Mülkiyet durumunun değişmesi ve iş sektöründeki değişiklik, ekonominin istikrarı için bir yordayıcı kabul edilmektedir. Bu bağlamda, katılımcıların genel iş durumlarının gelişimlerine dair görüşlerini ifade etmeleri istenmiştir. Katılımcılara aşağıdaki ifadelere katılım düzeyleri sorulmuş ve birden çok yanıt alınmıştır (Tablo 3).

**Tablo 3.** Ekonomik Sürdürülebilirlik (İşletmelerin Algılanan Gelişim Düzeyi)

İş durumunuzu değerlendirdiğinizde aşağıdaki ifadelere katılım durumunuz nedir?	Katılıyorum	Katılmıyorum	Kısmen katılıyorum
Çalıştığım sektörü değiştirdim	%13,8	%25,2	%61
İşletmem ekonomik olarak kalkındı	%9,4	%24,5	%66,1
Kira seviyem yükseldi	%25,8	%15,1	%59,1
Müşteri memnuniyetim arttı	%14,5	%11,3	%74,2
İş yeri bilinirlik düzeyim arttı	%25,2	%7,5	%67,3
Müşteri çeşitliliğim arttı	%49,7	%3,1	%47,2

Kaynak: Çakıroğlu, 2022.

Bu çalışma kapsamında edinilen Hamamönü'ndeki tarihi yapı kullanıcı ifadeleri, alanda yapılan etik kurul onaylı anket<sup>1</sup> çalışmaları ile derlenmiştir. Katılımcıların ifadeleri değerlendirildiğinde sadece yapılarda kullanım değişikliği değil, artan kira ve harcamalar da ekonomik sürdürülebilirliği tehdit etmektedir. Öte yandan, bölge için yapılan tanıtım faaliyetleri, artan müşteri memnuniyeti oranı ve müşteri çeşitliliği, ekonomik düzeydeki başarıyı göstermektedir. İş yeri sahiplerinin %37,1'i sağlıklaştırma çalışmalarının yerlerini doğrudan etkilediğini düşünürken, %4,4'ü sağlıklaştırma çalışmalarının çalışma ortamları üzerinde büyük olumsuz etkisi olduğunu ifade etmiştir. İş yeri sahiplerinin geri kalanı ise sağlıklaştırma çalışmalarının olumlu ve olumsuz etkilerinin tartışmalı olduğunu ancak çoğunlukla durumdan memnun olduklarını belirtmişlerdir. Anket verilerine göre, iş ve sektörlerini değiştiren kişilerin ağırlıklı olarak 16-20 yıl içinde bunu yapmış olduğu anlaşılmaktadır.

Ayrıca, 1-5 yıllık işletmeler kira oranlarının en çok arttığını belirten grubu oluşturmaktadır. Sonrasında 11-15 yıllık işletmeler ve son sırada 21 ve üzeri yıllık işletmeler bu durumdan şikâyetçi olmuştur. Kiraların çok değişmediğini söyleyenlerin ağırlıklı olarak 6-11 yıllık dönemde işletmelerini kurmuş katılımcılar olduğu görülmektedir. Bu verilere göre, işletmeler asıl harcamalarını kiraya ayırmaya başlarsa, hizmet kalitesi düşecek, bu da müşteri oranlarını düşürecek ve nihayetinde iflası getirecektir. Hamamönü'nde 1 ile 10 yıl arasında faaliyet gösteren işletmeler bağlamında (yani koruma ve sağlıklaştırma çalışmalarının tamamlanmasından bu yana), müşterile-

rin memnuniyet oranının durumu Likert tipi ölçeklendirme ile incelendiğinde (katılımcının algıladığı memnuniyet düzeyinin) "fazla değişmediği" sınıfında olduğu belirlenmiştir. Son olarak, 10 ile 21 yıl arası süredir faaliyet gösteren işletmeler, Hamamönü bölgesinde müşteri çeşitliliğinin arttığını ifade etmişlerdir. İşletme sahipleri, çok sayıda işletmenin dönüşümünün sorun olduğunu belirtmişlerdir. Bu veriye dayanarak, bölgedeki işletmelerin algılanan refah düzeylerinde gözle görülür bir artış olduğu söylenemez. Hamamönü örneğinde gerçekleşen ekonomik dönüşümün dirençliliğini anlamak için, yalnızca finansal parametreler değil, aynı zamanda sosyal dinamikler de dikkate alınmıştır. Sosyal dirençliliği sağlayan temel unsurlardan biri olan kamu düzeni ve eşitlik ilkelerinin geçerliliği, toplumsal sürdürülebilirliğin sağlanabilmesi açısından kritik rol oynamaktadır (CRI Research Report 6, 2016, s. 82). Bu ilkelerin geçerliliği, toplumsal yapının ve sosyal uyumun devamlılığını güvence altına almak için gereklidir. Ayrıca, toplum bilincinin oluşturulması ve geliştirilmesi, bu uygulamaların güvenilirliği ve toplumsal katılımın sağlanabilirliğiyle doğrudan bağlantılıdır. Bu da yönetim ve toplum arasındaki etkileşimin önemini bir kez daha vurgulamaktadır.

Sosyal bağlamda, ticaretin gelişmesiyle birlikte Hamamönü'nün geleneksel konut yapısı ortadan kalkmış ve bu yapılar, daha önce sahip oldukları mahremiyet seviyesini kaybetmiştir. Bu dönüşüm, yerleşik nüfusun azalmasına neden olmuş ve dolayısıyla sosyal yapının değişmesine yol açmıştır. Ekonomik açıdan ise büyük zincir firmaların bölgedeki turistik çekiciliği avantaja

1 Katılımcı bilgilendirilmiş onam formu, TOBB ETÜ İnsan Araştırmaları Değerlendirme Kurulu'nun 2021-05 kayıt numaralı kararı ile etik kurul onayından oy birliği ile geçmiştir.



çevirerek “imtiyaz hakkı sözleşmeye dayalı” (*franchise*) işletme açma eğilimleri dikkat çekicidir. Yerel işletmelerin kapanmasının ardından bu işletmelerin yerine büyük işletmelerin şubeleri açılmıştır. Bu durum, bölge sakinlerinin ekonomik dönüşümdeki paylarını önemli ölçüde azaltmıştır. Bu tür dönüşümler, kentsel dirençliliğin ekonomik ve sosyal boyutlarını birbirinden bağımsız ele almanın yanı sıra, her iki boyuttan da birbirine bağlı olduğunu göstermektedir.

**Pozitif Ayrımcılık:** Hamamönü bölgesindeki dezavantajlı grupların çalışma şartları incelendiğinde, özellikle göze çarpan çalışmalar kadınlara yönelik uygulamalardır. Hamamönü Rehabilitasyon Projesi kapsamında hayata geçirilen El Sanatları Pazarı, bölgede kadın satıcılarla açılmıştır. Özellikle geleneksel el sanatları konusunda kadınları eğiten Altındağ Belediyesinin yardımıyla kadınlara güvenli ve eşit bir çalışma ortamı sağlanmıştır. Kurslar kapsamında dikiş, örgü, takı tasarımı gibi geleneksel el sanatları eğitimleri verilmektedir. Hem buranın öğrencilerine hem de mahalledeki evinde üretim yapan ve normal şartlar altında kısıtlı sosyal çevrede satış yapabilecek hanımların geniş kitlelere ulaşmaları sağlanmaktadır. El Sanatları Pazarı sayesinde bölgede dükkân kirasını karşılayamayan alt gelir grubundaki kadınlar, ürünlerini bu işe ayrılan yapı içerisinde kurulan tezgâhlarda ve güvenli bir ortamda satabilmektedirler.

Ayrıca, bölgede kendi işletmesini kurmak isteyen kadın girişimcilere öncelik verilmektedir. Bölgede faaliyet gösteren Enderun Kitap ve Kafe, bu örneklerden biridir. Bu gruba sağlanan kredi ve kira ödeme desteği, bölgede dezavantajlı gruplara istihdam sağlanması açısından önemli uygulamalardır.

**Kentle Bağlantı:** Hamamönü’ndeki işletmeler, daha çok alan dışından ziyaretçilere veya alanda ve yakın çevrede çalışan ya da yaşayan kişilere hizmet vermektedir. İşletmelerin çoğu kafe ve restoranlardan oluşmakta, bölgeye gelen turistler, bölgede çalışan doktorlar ve yakın çevredeki yurtlarda kalan öğrenciler bu mekânları kullanmaktadır. Ancak bölgenin şehrin geneliyle ekonomik düzeyde herhangi bir bağlantısı olduğunu söylemek pek mümkün değildir. Her ne kadar, farklı yerlerden bölgeye ürün girişi (hammadde) olsa da hizmet sektörü ağırlıklı son ürünün çıkışı yakın çevreyle sınırlı kalmaktadır. Ayrıca, bölgenin ana ve baskın ekonomik faaliyeti olan hizmet sektörünün kısıtlı bağlantılara sahip olmasının bir diğer sebebi, alanın tarihi yapısına uygun olarak yayalaştırılmış olması-

dır. Hamamönü ve Hamamarkası bölgesi yüksek oranda yayalaştırılmıştır ve belirli saatlerle sınırlı servis araçları hariç motorlu araç trafiğine kapalıdır. Dolayısıyla, ulaşım kısıtlıdır. Özellikle pandemi döneminde, devlet tarafından tek seçenek olarak sunulan, ancak sonrasında oldukça kalıcı ve yaygın hâle gelen çevre bölgelere motorlu kurye ile yiyecek sipariş hizmetinin, bölgedeki işletmeler tarafından, yüksek maliyetler ve maddi imkânsızlıklar gibi sebeplerden dolayı tercih edilmediği görülmüştür. Oysa, kentle ekonomik bağlantılar, mal veya hizmet üretimiyle geliştirilebilir ve son ürün üretimi teşvik edilerek bu bağlantılar oluşturulabilir. Bu kapsamda, Hamamönü’nün potansiyeline dayalı bir model geliştirilebilir.

**Şok ve Afetlere Karşı Dirençlilik:** Tektiplileşmiş hizmet sektöründe pandemi koşullarında istihdam koşullarının dirençlilik seviyesinin oldukça düşük olduğu net olarak ortaya çıkmıştır. 2019 yılının sonunda ilk olarak Çin’de ortaya çıkan ve hızla tüm dünyaya yayılan COVID-19 pandemisi, bugüne kadar dünyada görülmüş en büyük ve kapsamlı krizlerden biri olmuştur. Dünya Sağlık Örgütü (DSÖ) 30 Ocak 2020’de halk sağlığında sağlık acil durumu ilan etmiş; hemen ardından iki ay içinde küresel salgın ilan edilmiştir (Balkhair, 2020). Türkiye’de ise 11 Mart 2020, ilk hastanın tespit edildiği tarihtir ve Sağlık Bakanlığı’na Corona virüsü Türkiye’de resmen tespit edilmiştir. Bu süreçte, 15 Mart 2020’de Kültür Bakanlığına bağlı kütüphaneler dâhil tüm tesisler kapatılmış, 16 Mart 2020’de üniversiteler dâhil tüm okullar uzaktan eğitime geçmiştir. 17 Mart 2020’de İçişleri Bakanlığı kafe, restoran, çayevi ve insanların toplanabileceği yerlerin geçici olarak kapatılacağını duyurmuştur (AA, 2021). Türkiye’nin pandemi ölçümü sırasında 28 Mayıs 2020 tarihine kadar her türlü kafe, restoran ve benzeri işletmeler kapalı kalmıştır. Bu tarihten sonra, işletmelerin devamlılığı için sadece paket servis yapmalarına izin verilmiştir. 3 Nisan 2020’den sonra 20 yaş altı ve 65 yaş üstü için sokağa çıkma yasağı ilan edilmiştir. 10 Nisan 2020’den sonra ise sadece hafta sonları, ulusal ya da dini bayramlarda (istisnalar dışında) herkes için sokağa çıkma yasağı getirilmiştir. 2021’in Ağustos ayına kadar kısıtlamalar farklı ölçeklerle devam etmiştir (AA, 2021).

Öte yandan, alışveriş merkezleri, kafeler, restoran ve benzeri işletmeler dâhil hizmet sektörünün koşulları 1 Haziran 2021 tarihine kadar büyük ölçüde aynı kalmıştır. 1 Haziran 2021’den sonra, kademeli normalleşme koşulları kapsamında hizmet sektörü yarı kapasite ile yeniden açılmıştır. Bir ay sonra, 1 Temmuz 2021 tarihinde, hizmet

sektörü adına pandemi yönetmeliğinin şartları yeniden düzenlenmiştir. Pandemi kapsamında hizmet sektöründe yoğun tedbirlerin alındığı 18 ay içinde birçok işletme dramatik ölçüde olumsuz etkilenmiştir. Bu etkilenenler arasında Hamamönü'ndeki kafe ve restoranlar ile diğer işletmeler de yerini almıştır. Bu süreçte alandaki restoranlar, hediyelik eşya dükkânları ve kitapçılar kapalı kalmıştır. Bu şartlar altında, ekonomik faaliyetler adeta durma noktasına gelmiş, kültürel faaliyetler iptal edilmiş ve alan neredeyse tamamen boşalmıştır.

Bölgedeki işletme sahiplerinin durumdan ne kadar etkilendiğini daha net anlayabilmek için anket çalışmasında katılımcıların görüşleri alınmıştır. Alanda gerçekleştirilen anket çalışmasında bölgedeki katılımcılara 'Pandemi sürecinin Hamamönü'ndeki sosyal ve ekonomik hayatı olumsuz etkilediğini düşünüyor musunuz?' sorusu sorulmuştur. Katılımcıların %71,1'i katılıyorum, %18,2'si katılmıyorum ve %10'u kısmen yanıtını vermiştir. Yanıt verme oranlarına bakıldığında Hamamönü bölgesinde iş yapan ya da çalışan insanların büyük bir kısmı COVID-19 pandemisinden olumsuz etkilendiklerini ifade etmişlerdir. Özellikle soru çaprazlarına bakıldığında, Hamamönü'nde doğrudan veya dolaylı çalışanların %97'si pandeminin Hamamönü'nün ekonomik ve sosyal hayatına zarar verdiğini belirtmiştir. Öte yandan, konut kullanıcılarının çoğu, aynı soruyu katılmıyorum veya kısmen olarak yanıtlamıştır. Pandemi koşullarının onlara daha fazla mahremiyet sağladığı için sosyal hayatlarındaki rahatlık durumunun arttığını ifade etmişlerdir. Ayrıca anketin devamında açık uçlu olarak, işletme sahiplerinden pandemi ve buna bağlı süreçte karşılaştıkları sorunları kısaca anlatmaları istenmiştir. En çok tekrarlanan yanıtlar şunlardır:

- “Kapatma politikası bizi finansal olarak zor durumda bıraktı.”
- “Kapasite yarı yarıya düşürüldü.”
- “Çalışan işini kaybetti.”
- “Satışlar durma noktasına geldi.”
- “Çok büyük bir borcumuz var ve faturaları ödeyemez durumdayız.”
- “İş kapasitemiz azaldı.”
- “Turistlerin merakı / farkındalığı azaldı.”
- “Hammadde maliyetleri çok yükseldi.”

Daha önce de belirtildiği gibi, kısıtlamalar sırasında 78 ticari işletmenin neredeyse tamamı kapatılmıştır. Pandemi kısıtlamasının kaldırılmasının ardından Hamamönü'nün ekonomik olarak toparlanmaya başladığı görülse de azalan kapasite, artan maliyetler ve aşırı borçlanma nedeniyle toparlanma sürecinin zorlu olacağı açıkça beklenmekte ve ifade edilmektedir. Sonuç olarak, çok sayıda dükkân (13) ve restoran kalıcı olarak kapanmış veya devredilmiştir. Başkent Ankara'nın kent merkezindeki bu değerli tarihi alanında yapılmış iki yıllık koruma, sağlıklaştırma ve kalkınma odaklı uygulamalar, ardından geçen on yıllık süre sonrasında karşı karşıya kalınan ilk krizde, çok kısa sürede böylesine bir ekonomik çöküşe girilmesi, sistemin dirençlilik kapasitesinin ne derece zayıf olduğunu kanıtlamaktadır.

**Sosyal Güvenceler ve İstihdam Güvenliği:** Araştırma projesinin saha çalışması kapsamında elde edilen anket verilerine göre, Hamamönü bölgesinde çalışan kişilerin çoğunlukla bölge dışından geldiği ya da öğrenci olup yarı zamanlı işçi/çalışan olduğu öğrenilmiştir. Çalışanların %70'i herhangi bir sosyal güvenceden yoksun ve sigortasız yarı zamanlı çalışan öğrencilerdir. İşletmelerdeki işçi sayısı 2 ile 17 arasında değişmektedir.<sup>2</sup> Ayrıca, Hamamönü'ndeki işletmelerin yoğunluğu göz önünde bulundurulduğunda, ortalama çalışan sayısı oldukça yüksektir. Bu grubun çoğu garson, bulaşıkçı gibi hizmet sektöründe çeşitli kademelerde yarı zamanlı ve tam zamanlı olarak çalışmaktadır. Hamamönü'nde istihdam düzeyi, koruma ve sağlıklaştırma çalışmalarından önceki döneme göre önemli ölçüde artmış olsa da mevcut istihdamın dirençli olduğu kesinlikle söylenemez. Bunun birincil nedeni işçilerin herhangi bir sigortasının ve sosyal hakkının olmaması, ikincil nedeni ise sektörel çeşitliliğin düşük olmasıdır. Ayrıca, istihdam sürekliliğinin sağlanamaması da işletmecilerin altını çizdiği diğer bir konudur. Alanda yapılan görüşmelerde, bölgedeki öğrenci nüfusunun yoğun olması bir yandan yarı zamanlı işçi bulmayı kolaylaştırırken, öte yandan bu durum nitelikli personel kullanımına ve istihdamın devamlılığına engel olmaktadır. İşletme sahiplerinin özellikle etkilendiği durum, hizmet kalitesinin düşmesidir. Yüksek eleman sirkülasyonu, eğitilmiş eleman eksikliğine yol açmakta ve sonuç olarak hizmet kalitesi düşmekte ve işletmeleri olumsuz etkilemektedir. Öte yandan, eğitilmiş kişileri çalıştırma seçeneği işletmeler için oldukça maliyetlidir. Bu durum, hizmet güvenliğinin ve

2 17.10.2021'deki saha gezisinde gözlemlenen en düşük ve en yüksek sayıdır.





devamlılığının, dolayısıyla sosyal dirençliliğin azalması-  
nın başlıca sebeplerindendir.

**Paydaş Katılımı:** Kişisel görüşmelerde, dönemin ve tek-  
rar seçilerek günümüzün Altındağ Belediye Başkanı Vey-  
sel Tiryaki tarafından prestij projesi gözüyle bakıldığı ifa-  
de edilen Hamamönü Koruma ve Rehabilitasyon Projesi  
çalışmalarında, projenin paydaş katılımının sağlanması  
adına belirli ölçüde girişimlerde bulunulduğu söylene-  
bilir. Ancak, bu girişimlerin verimliliği ve yeterlilik dü-  
zeyleri tartışmaya açıktır. CRI ve RELi 2.0 bağlamında çı-  
zilen çerçeve ölçüsünde değerlendirildiğinde, dirençlilik  
bağlamında paydaş katılımından kastedilen:

- Bölge sakinlerinin uygun koşullarda; projenin önce-  
sinde, proje uygulamalarında ve projenin sonrasında  
beklentilere dair eşit, anlaşılabilir düzeyde bilgilen-  
dirilmesidir.
- Projeden etkilenen kişilerin olumlu ve olumsuz gö-  
rüşlerinin değerlendirilmesidir.
- Projeden sağlanacak faydalarda bölge sakinlerinin  
maksimum düzeyde kâr elde etmesi ve bu bağlamda  
pozitif ayrımcılığın sağlanmasıdır.

Ekonomik olarak kalkındırılması hedeflenen bölgenin,  
proje uygulamaları ve kayıtları incelendiğinde, projeye ait  
uygulama yaklaşımlarında herhangi bir ekonomik model  
öngörülmemiş ve buna dair herhangi bir planlama stra-  
tejisinde bulunulmamıştır. Arşiv kayıtları incelendiğinde,  
bölgenin fiziki şartlarının değerlendirildiği gerek ekono-  
mik gerek ticari faaliyetlerin incelendiği çeşitli ölçeklerde  
verilerle karşılaşılmıştır. Ancak, bölgenin ekonomik ola-  
rak geliştirilmesine dair herhangi bir modele erişilmemiş,  
2000 yılında derlenen veriler incelendiğinde, Hamamönü  
bölgesinin üst ölçekle birlikte değerlendirildiği verilere  
ulaşılmıştır. İlgili kayıtlarda, bahsedilen ekonomik yapı-  
nın, kısmi ölçüde Hamamönü bölgesi için geçerli olduğu  
görülmektedir. Bununla birlikte, gerçekleştirilen anket  
çalışması kapsamındaki katılımcı görüşleri değerlendiril-  
diğinde altı çizilen en önemli konular şunlardır:

- Belediyenin bölge halkından çok, büyük yatırımcıla-  
rın ilgisini ve yatırımlarını alana çekmeye çalıştığı,
- Belediyenin organize ettiği proje toplantılarına bölge  
sakinlerinin katılımının düşük olduğu, gerekli bilgi-  
lendirme faaliyetlerinin yetersiz kaldığı,
- Alandaki mevcut küçük işletmelerin artan kira fiyat-  
ları sebebiyle sağlıklaştırma çalışmaları sonrası alana  
geri dönemediği,

- Alandaki mülk sahiplerine ait işletmelerin büyük şir-  
ketler ile rekabette dezavantajlı durumda kaldığı,
- Altyapı yetersizliklerinin küçük işletmelerin iş güven-  
liğini ve sürdürülebilirliğini olumsuz etkilediği vur-  
gulanmıştır.

Ekonomik dirençlilik kapsamında paydaş katılımının  
sürdürülebilir modellerde temel esaslardan biri olduğu  
vurgusu, gerek CRI gerek RELi 2.0 gibi teorik çerçeve  
sunan rehberlerde altı çizilen en önemli başlıklardandır.

### Hamamönü'nde Koruma ve Sağlıklaştırma Çalışmalarının Sosyoekonomik Dirençliliği için Öneriler

Önceki bölümde Hamamönü koruma ve sağlıklaştırma  
çalışmalarının sosyoekonomik sürdürülebilirliği konusu,  
CRI ve RELi 2.0 yaklaşımları birlikte kullanılarak detaylı  
şekilde irdelenmiş ve çözümlenmiştir. Buraya kadar elde  
edilen bilgi ve verilerden hareketle, Hamamönü örneği  
üzerinden koruma ve sağlıklaştırma çalışmalarının sos-  
yoekonomik dirençliliği için çeşitli öneriler geliştirilmiş-  
tir.

Hamamönü özelinde sosyal ve ekonomik dirençlilik aç-  
sından, bölgenin koruma ve sağlıklaştırma projelerinin  
tamamlanmasının ardından, idare ve denetim sorumlu-  
luğunun Altındağ Belediyesi Koruma Uygulama Denetim  
Bürosu Şefliği (KUDEB) tarafından yapılıyor olması dik-  
kat çekici bir düzenlemeye işaret etmektedir. Bu durum-  
da, dirençlilik perspektifinden ele alınacak uygulamala-  
rın aynı birimlerce yürütülmesinin, sürecin bütünlüğünü  
ve etkinliğini artıracığı düşünülmektedir. Yönetimin tek  
çatı altında toplanması hem eşgüdümü kolaylaştıracak  
hem de projelerin sürdürülebilirliği için gerekli olan uzun  
vadeli planların daha tutarlı bir şekilde yürütülmesine  
olanak sağlayacaktır. Bu yaklaşım aynı zamanda, paydaş-  
lar arasında bilgi paylaşımı, iş birliği ve katılımcılığı teş-  
vik ederek bölgedeki dirençlilik kapasitesinin daha etkin  
bir şekilde geliştirilmesine katkıda bulunacaktır. Alanda  
yaşayan bireylerin belediyeye erişimlerinin olması ve bu-  
rada doğrudan muhatap bulabilme olanağı sunulduğun-  
da, toplumsal katılım oranının artması kaçınılmazdır ve  
paydaşlar arasında güven pekiştirici bir durum olacaktır.  
Bununla birlikte, idari sorumlulukların bu şekilde mer-  
kezleştirilmesi, bölge sakinleri, işletme sahipleri ve ilgili  
diğer taraflarla daha etkin bir iletişim ve iş birliği sürecini  
gerektermektedir. Bu süreçte, paydaşların projelere aktif  
katılımını sağlayacak mekanizmaların oluşturularak atöl-



ye çalışmaları, seminerler, mahalle toplantıları gibi etkinlikler düzenli aralıklarla yapıldığında, yerel halkın sorun ve gereksinimlerinin göz önünde bulundurulmasını kolaylaştıracaktır. Böyle bir yaklaşımla hazırlanmış projeler, bölgenin sadece fiziksel yapısını değil, aynı zamanda sosyal ve ekonomik yapısını da güçlendirmeye yönelik bütüncül bir anlayışla uygulanmasını mümkün kılabilir.

Hamamönü gibi bir örneklemin koruma ve sağlıklaştırma çalışmalarının dirençlilik düzeylerinin daha doğru belirlenebilmesi için kapsamlı bir çalışma planı hazırlanması büyük önem taşımaktadır. Bu kapsamda, kurumsal ve büyük mülk sahibi olan Hacettepe Üniversitesinin böyle bir tarihî alandaki baskısını ve gücünü sınırlandıracak gerekli önlemlerin devlet nezdinde alınması kritiktir. Bunun dışında, sadece özel mülk sahipleri ve mahalle sakinleri ile sınırlı kalmayarak, çalışanlar ve alanın sürekli ziyaretçileri gibi ilgili paydaşların da dirençlilik çalışmaları hakkında bilgilendirilmesi ve ilgili eğitici faaliyetlerin düzenli aralıklarla tekrarlanması gerekmektedir. Bölgede yeni açılan işletmeler ve yeni kullanıcılar, yani burada hizmet verecek veya ikamet edecek kişiler, yapılan çalışmalar hakkında bilgilendirilmeli, koruma ve sağlıklaştırma hedefleri doğrultusunda, işletmelerin ve kullanıcıların gerekli düzenlemeleri yapmaları teşvik edilmelidir. Bu tür düzenlemelerin daha etkili ve yaygın bir şekilde uygulanabilmesi için, söz konusu kullanıcılara gerekli ekonomik desteklerin sağlanması önemlidir. Ekonomik teşvik mekanizmalarının oluşturulması ve bu teşviklerin etkili bir şekilde dağıtılması, uygulamaların hem hızlanmasına hem de sürdürülebilirliğine önemli katkılar sunacaktır. Bu çerçevede, kullanıcıların karşılaşılabileceği maddi engellerin azaltılması, projelerin başarısını artıracak kritik bir faktör olarak ortaya çıkmaktadır.

Bu bölümün başında bahsedilen, geleneksel konut ağırlıklı tarihî çevrenin, idealinde olması gereken, somut mirası olan yapıları, sokakları ve dokusuyla, somut olmayan mirası olan özgün kullanımları, geleneksel sanat ve zanaatlarıyla ve orada uzun süredir yaşayan yerli halkıyla birlikte olabildiğince yüksek oranda korunup sağlıklaştırılmasını başarmak, özellikle büyük kentlerin yüksek kentsel baskılar altındaki tarihî merkezlerinde oldukça zordur ancak imkânsız değildir ve olmamalıdır. Bu tür bölgeleri kalkındırmak için tercih edilen ticari faaliyetlerle birlikte, alanın yalnızca hizmet ve ticaret sektörüne yönelik kullanımlara dönüşmesinin önüne geçmek için alternatif kullanıcı ve kullanım modellerinin desteklenmesi büyük önem taşımaktadır. Bu çeşitlilik, bölgenin

sosyal ve ekonomik dirençliliğini artırmada kritik bir rol oynar, zira tek sektörlü ekonomik yapıların kırılganlığına karşı daha dayanıklı bir yapı oluşturulmasını sağlar. Her ne kadar, pandemi sürecine kadar, bölgede gözle görülür bir ekonomik kalkınma yaşanmış, ticari faaliyetler artmış ve maddi kazanç sağlanmış olsa da bu kazanımlardan bölge sakinlerine düşen pay azdır ve sistem şoklara karşı tek tipleşme yüzünden dirençliliğini kaybetmiştir.

Ekonomide tek tipleşmenin önüne geçmek için, öncelikle bölgedeki iş kollarının çeşitlendirilmesi sağlanmalıdır. Hizmet sektörüne olan bağımlılığı azaltmak adına, özellikle ticari kullanım sebebiyle çoğunlukla duvar kaldırılarak değiştirilen, alttaki ticari katın deposu olarak amaç dışı ya da kapasite altı kullanılan ya da boş kalan geleneksel konutların (tipolojik olarak da ayırıcı olan) ana yaşam katı olan üst katlarının yine uygun kullanıcılarca (hasta, hasta yakını, öğrenci, bölgede iş yapan veya çalışan, ticarileşmiş ses/hareket düzeyi görece yüksek bir alanda yaşamak isteyen kişilerce) konut, kısa, orta ve uzun süreli konaklama ve pansiyon, alt katlarda ise kamusal paylaşımı yüksek ve özellikle sof üretimi gibi geleneksel sanat ve zanaatlar gibi somut mirasın sürdürülebileceği sanat atölyeleri, el sanatları üretim alanları ve zanaatkarlık temelli işletmeler teşvik edilmelidir. Bu tür alternatif ekonomik modeller, kültürel mirası canlandırarak bölgedeki ekonomik faaliyetlere yeni bir boyut kazandıracaktır. Özellikle geleneksel el sanatlarının yeniden canlandırılması yerel halkın katılımını artırırken, bölgeye özgün bir kimlik kazandıracaktır. Yalnızca yüksek istihdam olanaklarının sağlanmasına odaklanmakla birlikte, verimliliği esas alan istihdam modelleri de geliştirilmelidir. Ayrıca, sağlanan istihdamın sürdürülebilirliği de öncelikli hedeflerden biri olmalı ve istihdam devamlılığını teşvik edecek politikalar hayata geçirilmelidir. Bu yaklaşım, bir yandan bölgenin ekonomik çeşitliliğini artıracak, diğer yandan olası krizlere karşı dirençliliğini güçlendirerek uzun vadede sosyal ve ekonomik sürdürülebilirliği sağlayacaktır.

Hamamönü saha çalışması sürecinde gözlemlenen önemli bir durum, bölgedeki ticari faaliyetlerin genellikle mahalle ölçeğinde sınırlı kalmasıdır. Bölgenin kültürel ve tarihî kimliği sayesinde bilinirliği yüksek olmasına rağmen, ticari açılımının oldukça düşük olduğu görülmektedir. Bu durum, ticaretin yalnızca yerel talebe hitap etmesine neden olarak ekonomik çeşitlilik ve genişleme potansiyelini sınırlandırmaktadır. Bölgenin ticari faaliyetlerinin daha geniş bir ölçeğe taşınması ekonomik sürdürülebilirliği artıracak ve yerel işletmelerin daha geniş bir müşteri kit-



lesine ulaşmasını sağlayarak ekonomik canlılığa katkıda bulunacaktır. Ticari sirkülasyonun yalnızca yerel ölçekte sınırlı kalmaması, bölgenin ekonomik dayanıklılığını artırmak açısından büyük önem taşımaktadır. Bu bağlamda, bölgedeki ticaretin üst kent ölçeği ile bağlantısının güçlendirilmesi desteklenmelidir. Yerel işletmelerin, şehir genelinde daha geniş bir müşteri kitlesine ulaşmasını sağlayacak tanıtım ve pazarlama stratejileri geliştirilmelidir. Ayrıca, bölgeye yönelik ulaşım ve lojistik altyapısının güçlendirilmesi, alanda ticaretin daha etkin bir şekilde gerçekleşmesine katkı sağlayacaktır. Bu tür bağlantılar, yerel ekonomiyi canlandırırken, bölgenin kent genelindeki ekonomik sistemle entegrasyonunu artırarak uzun vadeli sürdürülebilirlik için sağlam bir temel oluşturacaktır.

Hamamönü'nde kadın girişimcilere sağlanan pozitif ayrımcılık, bölgedeki kalkınma sürecinde önemli bir örnek teşkil etmektedir. Kadınlara yönelik el sanatları pazarı gibi projeler, kadınların ekonomik bağımsızlıklarını desteklerken, toplumsal eşitliği teşvik etmektedir. Bu tür girişimlerin kapasitesinin artırılarak devam etmesi, kadınların iş gücüne katılımını desteklemenin yanı sıra, yerel ekonomiyede büyük katkı sağlayacaktır. Kadın girişimcilerin daha geniş alanlarda fırsatlar elde etmesi, toplumsal cinsiyet eşitliğini geliştirmek ve bölgesel kalkınmayı hızlandırmak adına kritik bir adım olacaktır. Bu tür pozitif ayrımcılık uygulamalarının sürdürülmesi, uzun vadede toplumun tüm kesimlerinin faydasına olacak şekilde daha kapsayıcı ve sürdürülebilir bir ekonomik modelin oluşmasına yardımcı olacaktır. Programlar, sadece kadınlara değil dezavantajlı gruplara yönelik pozitif ayrımcılık sağlayacak şekilde kapsamlı olmalıdır. Bu modeller, yalnızca ekonomik büyümeyi hedeflemekle kalmamalı, aynı zamanda toplumsal eşitsizlikleri azaltacak ve daha geniş bir toplum kesimine fayda sağlayacak fırsatlar sunmalıdır.

Katılımcı ve erişilebilir ekonomik kaynakların oluşturulması, özellikle dezavantajlı grupların ekonomik hayata dâhil olmasını kolaylaştırarak, toplumun farklı kesimlerinin kalkınmaya katkıda bulunmalarına olanak tanıyacaktır. Böylece, tarihi alanların korunması ve sağlıklaştırılması sürecinde ekonomik sürdürülebilirlik sağlanırken, toplumsal bütünleşme de desteklenmiş olacaktır. Somut olmayan kültürel mirasın yaşatılması ve korunması perspektifinden bakıldığında, Ankara sofusu, tiftik geçisinden elde edilen yünle üretilen ve Türkiye'nin önemli kültürel miras unsurlarından biri olarak öne çıkan geleneksel bir kumaştır. Ancak modernleşme ve endüstriyel üretimin etkisiyle bu geleneksel üretim biçimi kaybolma riskiyle

karşı karşıyadır (Çelik, 2022). Ankara sofusu üretiminin dirençlilik kapsamında değerlendirilmesi, üretim mekanizmalarının geleneksel konut stoğuyla ilişkisini incelemeyi gerektirir. Tarihi olarak, sofusu üretiminin, özellikle Müslüman mahallelerde, evlerin alt katlarındaki tezgâhlarda gerçekleştirildiği bilinmektedir. Bu bağlamda, bölgenin tarihi gelişimi ve mevcut durumu dikkate alınarak, geleneksel konut dokusunun bu ürünün tanıtımı ve bilinirliğini artırmak adına atölye ve eğitim faaliyetlerine evsahipliği yapması önerilmektedir.

Ticaretin desteklenmesiyle birlikte, sabit konut stoğu politikasının güçlendirilmesi önemlidir. Bu kapsamda, özellikle Belediye ve Hacettepe Üniversitesine ait mülklerin kullanım durumlarının gözden geçirilerek, daha verimli ve fonksiyonel hâle getirilmesi sağlanmalıdır. Böylece, bölgenin sosyal ve ekonomik yapısına katkı sağlayacak olan bu alanlar daha etkili bir şekilde kullanılabilir. Ayrıca, yeni altyapı çalışmaları yapılırken verimliliğin artırılması ve çevre dostu, sürdürülebilir uygulamaların araştırılması büyük önem taşımaktadır. Bu tür uygulamalar, bölgenin gelecekteki gelişimine katkı sağlamakla birlikte, çevresel etkileri azaltarak daha sağlıklı bir yaşam alanı yaratılmasına da olanak tanıyacaktır.

Koruma ve sağlıklaştırma projelerine ilişkin sürdürülebilir ekonomik modeller geliştirilmelidir. Bu modellerin, projelerin sürdürülebilirliğini sağlamak adına kapsayıcı olması gerekmektedir. Özellikle, bütçenin projeden sonra en az 25 yıl boyunca olası tamamlayıcı uygulamaları karşılayacak şekilde planlanması önemlidir. Böylece, projelerin uzun vadeli etkisi ve etkinliği artırılacak, yerel kalkınma sağlanacak ve tarihi alanların korunması süreklilik kazanacaktır. Sürdürülebilir ekonomik modeller, sadece bugünkü gereksinimleri değil, aynı zamanda gelecekteki nesillerin de yararlanabileceği projelerin temellerini atacak şekilde tasarlanmalıdır.

Hamamönü gibi tarihi ve kültürel zenginliğe sahip bölgelerin sosyoekonomik dirençliliğini artırmak için ekonomik çeşitlilik, toplumsal katılım, dezavantajlı grupların desteklenmesi ve kültürel mirasın korunması gibi temel unsurların güçlendirilmesi gerekmektedir. CRI ve RELi 2.0 gibi uluslararası dirençlilik değerlendirme sistemleri, bu süreçlerin etkin bir şekilde izlenmesi ve geliştirilmesine olanak tanımaktadır. Bu stratejiler, bölgenin yalnızca krizlere karşı dayanıklılığını artırmakla kalmayacak, aynı zamanda sürdürülebilir kalkınma ve toplumsal uyum açısından da önemli katkılar sağlayacaktır.

**Tablo 4.** Hamamönü Koruma ve Sağlıklaştırma Çalışmalarının Sosyoekonomik Dirençliliği İçin Yol Haritası Önerisi

Stratejik Hedef	Önerilen Eylemler	Uygulama Süresi	Paydaşlar	Beklenen Çıktılar
1. Somut ve Somut Olmayan Mirasın Korunması	<p>Geleneksel konutların günümüz özgün niteliklerini kaybetmeden konfor koşullarını sağlayarak restore edilmesi ve kullanılması, özellikle ana yaşam katı olan üst katların değiştirilmeden kullanımı, ya da özgün veya özgüne yakın (konut/konaklama/pansiyon gibi) kullanımlar yüklenmeleri</p> <p>Gerekliyorsa konutların özgün servis mekânlarını ve avlularını içeren zemin katlarda ticaret, hizmet ve kamusal kullanımlara yer verilmesi</p> <p>Sokak /meydan gibi kamusal açık alanların, yapı ve duvarlarıyla çeper ilişkilerinin ve zemin kaplamalarının olabildiğince korunması ve hassasiyetle müdahale edilmesi</p>	Orta-uzun vadeli	Belediyeler, STK'lar, sanatçılar, zanaatkârlar	Kültürel mirasın korunması, yerel ekonominin desteklenmesi
	Geleneksel sanatlar ve zanaatlar için teşvik programlarının oluşturulması	Kısa-orta vadeli	Koruma uzmanları, mülk sahipleri	Fiziksel çevrenin korunması
2. Ekonomik Çeşitlilik ve Dirençlilik	İş kollarının çeşitlendirilmesi (örneğin, üst katlarda konut ve pansiyonlar, alt katlarda sanat galerileri, butik mağazalar)	Orta vadeli	İşletmeciler, yatırımcılar, belediyeler	Ekonomik dayanıklılığın artırılması
	Hizmet sektörü dışındaki alanlara teşvik sağlanması	Orta-uzun vadeli	Ekonomik kalkınma ajansları	Tek tipteleşen sektör yapısının çeşitlendirilmesi
	Somut olmayan kültürel mirasın korunmasında, fiziksel çevrenin potansiyelinin değerlendirilerek hem turistik ve ticari, hem sosyal, hem de eğitim faaliyetlerinin bir arada yürütülmesi	Orta -uzun vadeli	Belediyeler, yerel halk, uzmanlar	Toplum katılımının artırılması, somut olmayan kültürel mirasın korunması ve yaşatılması
3. Toplumsal Katılım ve Bilinçlendirme	Mahalle toplantıları, seminerler ve atölyeler düzenlenmesi	Sürekli	Belediyeler, yerel halk, uzmanlar	Toplum katılımının artırılması
	Sosyal medya ve yerel yayınlarla bilgilendirme kampanyaları	Kısa vadeli	Belediyeler, medya	Toplum bilincinin geliştirilmesi



**Tablo 4. Devam**

Stratejik Hedef	Önerilen Eylemler	Uygulama Süresi	Paydaşlar	Beklenen Çıktılar
4. Kadın ve Dezavantajlı Grupların Desteklenmesi	Kadın girişimciler için düşük faizli kredi ve kira desteği sağlanması	Kısa-orta vadeli	Belediyeler, bankalar	Kadınların ve dezavantajlı grupların iş gücüne katılımının artırılması
	Dezavantajlı gruplara yönelik mesleki eğitim programlarının düzenlenmesi	Orta vadeli	STK'lar, eğitim kurumları	Sosyoekonomik uyum ve istihdam
5. Yönetim ve Paydaş Katılımının Güçlendirilmesi	Koruma ve sağlıklaştırma projelerinde paydaş katılımının artırılması	Sürekli	Belediyeler, yerel halk, yatırımcılar	Yönetim süreçlerinde şeffaflık ve katılım
	Alandaki büyük mülk sahiplerinin etkisinin tanımlanması, sınırlandırılması ve denetlenmesi	Orta vadeli	Kamu otoriteleri, belediyeler	Yerel kullanıcıların alan üzerindeki haklarının korunması
6. Ticari Sürdürülebilirlik ve Bağlantılar	Yerel işletmeler için şehir genelinde pazarlama ve tanıtım stratejileri	Kısa-orta vadeli	Pazarlama uzmanları, işletmeciler	Yerel ekonominin genişlemesi ve ticari dayanıklılığın artırılması
	Ulaşım ve lojistik altyapısının güçlendirilmesi	Orta-uzun vadeli	Ulaştırma otoriteleri ve belediyeler	Bölgenin kent ekonomisine entegrasyonunun artırılması
7. Altyapı ve Çevresel Sürdürülebilirlik	Çevre dostu altyapı projelerinin teşvik edilmesi	Orta-uzun vadeli	Belediyeler, çevre mühendisleri	Çevresel etkinin azaltılması ve daha sağlıklı yaşam alanlarının oluşturulması
	Altyapının yenilenmesi ve bakımının sürekli yapılması	Sürekli	Belediyeler, inşaat firmaları	Uzun vadeli altyapı sürdürülebilirliği
8. Uzun Vadeli Ekonomik Modeller	Proje bütçelerinin en az 25 yıl boyunca tamamlayıcı uygulamalara uygun planlanması	Kısa-orta vadeli	Ekonomistler belediyeler	Projelerin sürdürülebilirliği
	Ekonomik teşvik mekanizmalarının uygulanması (erişilebilir kredi ve fon uygulamaları, vb.)	Sürekli	Devlet kurumları, belediyeler, yatırımcılar	Yerel kalkınmanın hızlandırılması

Not: Öneriler, çalışma kapsamında makale yazarları Çakıroğlu ve Mihçioğlu tarafından geliştirilmiştir.



Hamamönü örnekleminde hareketle benzer tarihî alanlardaki koruma ve sağlıklaştırma proje ve uygulamalarının sosyoekonomik dirençliliği için Tablo 4'teki yol haritası önerilmektedir. Bu yol haritası, tarihî alanlardaki koruma ve sağlıklaştırma çalışmalarının sosyoekonomik dirençliliğini artırmak amacıyla önerilen stratejik eylemleri sistematik bir biçimde düzenlemektedir. Her bir stratejik hedef, bölgenin sosyal, ekonomik ve kültürel bağlamına uygun bir şekilde ele alınmış; uygulama süresi, ilgili paydaşlar ve beklenen çıktılar açık bir şekilde belirtilmiştir.

### Sonuç

Geleneksel konut ağırlıklı kent içi tarihî doku ve yerleşmelerde, idealinde, alana maddi ve manevi anlamda sahip çıkacak yerlisi olan halkla ve somut miras kapsamındaki yapıyı çevreyle birlikte, somut olmayan miras kapsamındaki özgün kullanımlar, geleneksel sanat ve zanaatlarla birlikte korunmalıdır. Bu bileşenlerin mümkün olan en üst oranda korunması, tarihî alanın nitelik açısından sürdürülebilirliğini sağlayacaktır. Ancak, günümüz koşullarında bu bileşenlerin hepsini bir arada koruyabilmek mümkün olmadığı gibi, özgün kullanımları barındıran tarihî alanın korunması ve sağlıklaştırılması, hatta yaşamını sürdürebilmesi için gerekli sosyal ve ekonomik koşul ve olanakları sağlayamamaktadır. Öte yandan, hizmet ve ticareti yoğun olarak içeren turizm ve koruma arasındaki hassas dengenin sağlanması, tarihî alanların ve onu oluşturan tarihî yapı ve açık alanların nitelik kaybına uğramadan geleceğe aktarılabilmesi için son derece önemlidir. Burada öncelikli olarak gözetilmesi gereken ve son derece kırılğan olan ana öznenin, toplumsal hafıza mekânı ve kültürel tarihin açık hava müzesi olan tarihî doku/yerleşme olduğu unutulmamalıdır. Günümüzün artan krizler ve belirsizliklerle şekillenen dünyasında, tarihî alanların sürdürülebilirliğini sağlamak adına dirençlilik, göz ardı edilemez bir öncelik ve kritik bir stratejik boyut hâline gelmiştir.

Bu yazıda ele alınan sosyoekonomik dirençlilik, bir bölgenin ekonomik ve sosyal sistemlerinin beklenmedik krizlere karşı uyarlanma ve toparlanma kapasitesini ifade eder (Adger, 2000). Sosyoekonomik dirençliliğin anlaşılabilmesi, sadece doğal afetler veya ekonomik çöküşler gibi dışsal şoklarla değil, aynı zamanda toplumsal yapının, sosyal bağların ve ekonomik yapının dönüşümü ile de ilgilidir. Hamamönü gibi bir tarihî alanda sosyoekonomik dirençliliği anlamak için bölgenin tarihsel, kültürel

ve sosyal dokusunun korunması kadar 2009 sonrası uygulanan koruma ve sağlıklaştırma projelerinin etkileri de göz önünde bulundurulmalıdır. Bu projeler, sadece alanın fiziksel dokusunun restorasyonu sınırlı kalmayıp, aynı zamanda yerel ekonomi, demografik yapı ve sosyal yaşam üzerinde de önemli değişimler yaratmıştır. Bu değişimler, bölgenin krizlere karşı ne kadar dirençli olduğunu anlamak için önemli göstergelerdir.

Hamamönü gibi tarihî ve kültürel açıdan zengin alanların sosyoekonomik dirençliliği, sürdürülebilir kalkınma ve krizlere karşı dayanıklılık açısından bazı temel bileşenlere dayanmaktadır. Bu bileşenler, ekonomik çeşitliliğin sağlanması, yerel toplulukların sosyal bağlılık ve uyum içerisinde olması, altyapı sistemlerinin güvenliği, çevresel sürdürülebilirlik ve kültürel mirasın korunması gibi unsurları içermektedir. Hamamönü'ndeki projelerin, bu unsurlara nasıl katkı sağladığı ve toplumsal yapıyı nasıl güçlendirdiği, bölgenin gelecekteki dayanıklılığını belirlemede önemli bir rol oynamaktadır. Bu çerçevede, Hamamönü'nün sosyoekonomik dirençliliği, uluslararası düzeyde kabul gören güvenilir dirençlilik sistemlerinin kriterlerine dayalı olarak incelenmiştir. Dünya genelinde, özellikle şehirlerdeki dirençliliği değerlendirmek için kullanılan CRI (City Resilience Index) ve RELi 2.0 gibi araçlar, bu tür alanların dayanıklılığını ölçmek için etkili yöntemler sunmaktadır. Bu araçlar, ekonomik yapının dayanıklılığında toplumsal bağların gücüne, altyapının sürdürülebilirliğinden kültürel ve çevresel değerlerin korunmasına kadar geniş bir yelpazede kriterler sunarak, bir bölgenin dirençliliğini daha kapsamlı bir şekilde değerlendirmeye olanak sağlar. Hamamönü örneğinde bu kriterlere dayalı yapılan incelemeler, alanın hem mevcut durumunu hem de gelecekteki krizlere karşı gösterdiği dayanıklılığı anlamada kritik bir rol oynamaktadır.

Hamamönü'nde koruma ve sağlıklaştırma çalışmaları tamamlanması üzerinden 10 yıldan fazla bir süre geçmiş ve önemli bir kriz atlatılmıştır. Araştırma projesi kapsamında incelenen bu süreç, Hamamönü'nde gelecekte ortaya çıkması olası sorun ve tehditlere karşı, koruma ve sağlıklaştırma projelerinin dirençlilik ölçütlerinin anlaşılması ve risklerin analiz edilmesi için önemli veriler sağlamıştır. Çalışmanın amaçlarından bir diğeri, Türkiye'de tarihî alanların sosyoekonomik dirençlilik düzeylerini belirlemek ve bunların koruma ve sağlıklaştırma girişimleri açısından nasıl geliştirileceğini anlamak, analiz etmek ve



gelecekteki çalışmalar için kavramsal bir çerçeve oluşturmaktadır.

Hamamönü için belirlenen ilkeler ve bu doğrultuda tablolandırılmış yol haritası, özellikle kent içindeki tarihi alanların korunması ve sağlıklaştırılması süreçlerini sadece fiziksel müdahalelerle sınırlı tutmamakta, aynı zamanda ekonomik sürdürülebilirlik, toplumsal katılım, kültürel mirasın yaşatılması ve çevresel uyum gibi temel unsurları da kapsamaktadır. Özellikle ekonomik çeşitliliğin sağlanması, dezavantajlı grupların desteklenmesi ve katılımcı yönetim süreçlerinin teşvik edilmesi, tarihi alanların dirençliliğini artırmanın merkezinde yer almaktadır. Önerilen somut eylemler, her bir unsurun uyumunu ve uygulamadaki eşgüdümünü sağlamak için tasarlanmıştır. Örneğin, geleneksel el sanatlarının desteklenmesi sadece kültürel mirası korumakla kalmayacak, aynı zamanda yerel halkın ekonomik bağımsızlığını artırarak sosyal dayanışmayı güçlendirecektir. Uygulama sürecinde, proje yönetiminde şeffaflık, paydaşların aktif katılımı ve kaynakların etkin kullanımı gibi prensiplere öncelik verilmesi önerilmektedir. Yol haritasındaki her adım, tarihi alanlarda hem kısa vadede somut sonuçlar hem de uzun vadede sürdürülebilirlik sağlayacak şekilde tasarlanmıştır.

Tarihi alanlarda gerçekleştirilecek koruma ve sağlıklaştırma projeleri, yalnızca fiziksel yapıların korunması değil, aynı zamanda bölgenin sosyoekonomik dokusunun ve toplumsal bütünlüğünün korunması için bir fırsattır. Belirlenen öneri ilkeler ve yol haritası, Hamamönü örneğinden yola çıkarak yerel yönetimlerin, akademik çevrelerin, STK'ların ve yerel halkın iş birliği içinde çalışabileceği bütüncül bir çerçeve sunmayı amaçlamaktadır. Eylemlerin hayata geçirilmesi, tarihi alanların krizlere karşı dirençli, sürdürülebilir ve daha kapsayıcı bir geleceğe doğru ilerlemesini sağlayacaktır. Bu stratejik adımların uygulanmasının, yalnızca Hamamönü için değil, diğer tarihi alanlar için de model oluşturacak nitelikte önemli bir kazanım olacağına inanılmaktadır.

### Etik Kurul Onayı

Çalışmaya, TOBB ETÜ İnsan Araştırmaları Değerlendirme Kurulu tarafından 07.03.2021-E.2530 tarih ve sayılı kararlar etik olarak onay verilmiştir.

### Kaynakça

- Adger, W. N. (2000). Social and ecological resilience: are they related? *Progress in Human Geography*, 24(3), 347-364. <https://doi.org/10.1191/030913200701540465>
- Alberti, M., Marzluff, J. M., Shulenberg, E., Bradley, G., Ryan, C. ve Zumbunnen, C. (2003). Integrating humans into ecology: opportunities and challenges for studying urban ecosystems. *BioScience*, 53(12), 1169-1179. [https://doi.org/10.1641/0006-3568\(2003\)053\[1169:IHIEOA\]2.0.CO;2](https://doi.org/10.1641/0006-3568(2003)053[1169:IHIEOA]2.0.CO;2)
- Anadolu Ajansı (18.03.2020). COVID-19 timeline for Turkey: coronavirus transmitted by contact with respiratory droplets rather than through the air and no vaccine is yet available. *Anadolu Agency*. <https://www.aa.com.tr/en/info/in-fographic/17889>
- Arslan, T. M. (2012). *Kültürel miras alanlarında sağlıklaştırma ve yenileme süreçlerinin değerlendirilmesi: Ankara Hamamönü ve Hacıbayram örnekleri* (Tez no. 321655) [Yüksek lisans tezi, Gazi Üniversitesi]. Yök Tez Merkezi. [www.tez.yok.gov.tr](http://www.tez.yok.gov.tr)
- ARUP. (2020). *City resilience index*. <https://www.arup.com/insights/city-resilience-index/>
- Balkhair, A. A. (2020). COVID-19 Pandemic: A new chapter in the history of infectious diseases. *Oman Medical Journal*, 35(2), e123. <https://doi.org/10.5001/OMJ.2020.41>
- Campanella, T. J. (2006). Urban resilience and the recovery of New Orleans. *Journal of the American Planning Association*, 72(2), 141-146. <https://doi.org/10.1080/01944360608976734>
- CRI Research Report. (2016). CRI research report 6 (p. 82). <https://www.cityresilienceindex.com/wp-content/uploads/2016/05/160516-Inside-the-CRI-Reference-Guide.pdf>
- Çakıroğlu, R. (2022). *An evaluation of conservation and rehabilitation studies in historical areas within the scope of resilience: Case of Hamamönü area in Ankara* (Tez no. 761819) [Yüksek lisans tezi, TOBB ETÜ, Fen Bilimleri Enstitüsü] YÖK Tez Merkezi. [www.tez.yok.gov.tr](http://www.tez.yok.gov.tr)
- Çelik, Z. (2022). *Türkiye'de geleneksel dokuma sanatları ve çevresel sürdürülebilirlik: Ankara sofı örneği*. Anadolu Yayınları.
- İlçan, M.ve UTTA (2010). *Ankara Ulus tarihi kent merkezi kentsel sit alanı, koruma amaçlı nazım imar planı araştırma raporu*. Makbule İlçan & UTTA Planlama, Projelendirme, Danışmanlık, Tic. Ltd. Şti.
- Kurtar C. ve Somuncu, M. (2013). Kentsel kültürel mirasın korunması ve sürdürülebilirliği: Ankara Hamamönü örneği. *Ankara Araştırmaları Dergisi*, 1(2), 35-47.
- Leichenko, R. (2011). Climate change and urban resilience. *Current opinion in environmental sustainability*. 3(3), 164-168. <https://www.sciencedirect.com/science/article/pii/S1877343510001533?via%3Dihub>



- Medd W. ve Marvin S. (2005). From the politics of urgency to the governance of preparedness: a research agenda on urban vulnerability. *Journal of Contingencies and Crisis Management*, 13(2), 44-49.
- Merrill, E. M. ve Giamarelos, S. (2019). From the Pantheon to the Anthropocene: introducing resilience in architectural history. *Architectural Histories*, 7(1), 1-11. <https://doi.org/10.5334/ah.406>
- Olcay Uçkan, B. Y. (2023). Cumhuriyetimizin 100. yılında Türkiye'de kültürel mirasın korunması süreci. *Anadolu Üniversitesi Sosyal Bilimler Dergisi*, 23(Özel Sayı), 171-184.
- Önen Mimarlık (2001). Ankara Eski Kent Dokusu Sağlıklaştırma Geliştirme ve Koruma Projesi kapsamında proje raporu ve çizimler. [Yayımlanmamış doküman]
- Pickett, S. T. A., McGrath, B., Cadenasso, M. L. ve Felson, A. J. (2014). Ecological resilience and resilient cities. *Building Research and Information*, 42(2), 143-157. <https://doi.org/10.1080/09613218.2014.850600>.
- Ribeiro, P. J. G. ve Gonçalves, L. A. P. J. (2019). Urban resilience: a conceptual framework. *Sustainable Cities and Society*, 50, 101625. <https://doi.org/10.1016/j.scs.2019.101625>
- Rockefeller Foundation. (2015). *100 Resilient Cities Report*. <https://www.rockefellerfoundation.org/report/100-resilient-cities/>
- Sharifi, A., ve Khavarian-Garmsir, A. R. (2020). The COVID-19 Pandemic: Impacts on cities and major lessons for urban planning, design, and management. *The Science of the Total Environment*, 749, 142391. <https://doi.org/10.1016/j.scitotenv.2020.142391>
- Sudan, A. E. (2012). *The Role and approach of local authorities in the field of 'conservation': Case study in Hamamönü / Ankara* (Tez no. 387850) [Yüksek lisans tezi, Orta Doğu Teknik Üniversitesi] YÖK Tez Merkezi. [www.tez.yok.gov.tr](http://www.tez.yok.gov.tr)
- Sülüner, H. S. (2014). Yabancı seyyahların gözlemleriyle Roma ve Bizans Dönemi'nde Ankara. *Ankara Araştırmaları Dergisi*, 2(1), 11-21.
- Şahin Güçhan, N. (2017). History and characteristics of construction techniques used in traditional timber Ottoman houses. *International Journal of Architectural Heritage*, 12(1), 1-20. <https://doi.org/10.1080/15583058.2017.1336811>
- Tiryaki, V. (2014). *Kentsel sit alanlarında koruma çalışmalarının finansal, yasal ve yönetsel boyutları ile değerlendirilmesi: Ankara ili Altındağ ilçesi Hacettepe ve Sakarya mahalleleri örneği*. (Tez no 392652) [Doktora tezi, Ankara Üniversitesi] YÖK Tez Merkezi. [www.tez.yok.gov.tr](http://www.tez.yok.gov.tr)
- Tuncer, O. C. (2002). *Ankara evleri*. Ankara Ticaret Odası.
- Tunçer, M. (2013). Ankara historic city centre restoration site conservation plan, its characteristics, and rationales for its revocation. *Journal of Ankara Studies*, 1(2), 10-34.
- UN-Habitat. (2017). *New urban agenda*. Birleşmiş Milletler İklim ve Şehircilik Programı.
- UNDP. (2015). *Resilient cities: pathways to sustainability*. United Nations Development Programme.
- UNISDR. (2015). *Sendai framework for disaster risk reduction 2015-2030*. United Nations Office for Disaster Risk Reduction.
- Walker, B. H., Anderies, J. M., Kinzig, A. P. ve Ryan, P. (2006). Exploring resilience in social-ecological systems through comparative studies and theory development: introduction to the special issue. *Ecology and Society*, 11(1). <https://www.ecologyandsociety.org/vol11/iss1/art12/>