



# Demirtař Kamçıl ve Rahmi Bediz'in Az Bilinen Bir Yapısı: (Übeyde) Elli Apartmanı\*

## *A Little-known Building of Demirtař Kamçıl and Rahmi Bediz: (Übeyde) Elli Apartment\*\**

### Umut ŐUMNU

Yrd. Doç. Dr., Öğretim Üyesi, Başkent Üniversitesi, Güzel Sanatlar Tasarım ve Mimarlık Fakültesi,  
İç Mimarlık ve Çevre Tasarımı Bölümü, Ankara  
usumnu@gmail.com

### Öz

Mimarlık tarih yazımında Ankara'nın mimarlık mirası çoğunlukla 1920-1950 yılları arasına tarihlendirilen Erken Cumhuriyet dönemi yapıları üzerinden aktarılır. Bu noktada, 1950-1980 yılları arasında tasarlanan ve Orta Yüzyıl modernizmini temsil eden yapıların, ana akım anlatıların dışında kaldığı/bırakıldığı gözlemlenmektedir. Son yıllarda Türkiye'nin siyasal, ekonomik ve toplumsal yaşamında önemli bir kırılmaya işaret eden bu dönemde inşa edilmiş yapılara ilişkin çalışmalarda görece bir artış olsa da, bu dönemin hâlâ yeterince incelenmediğinin ve mimarlık tarihinde hak ettiği yeri almadığının altı çizilmelidir.

Bu makalede konu edilen Demirtař Kamçıl ve Rahmi Bediz ikilisi 1950-1980 yılları arasında deęişen siyasal, ekonomik ve kültürel ortamda 'Ankara'nın yeniden inşasında' önemli rol üstlenmiş mimarlardandır. Kamçıl ve Bediz Mimarlık Ofisi bu süreçte kente iş hanı, pasaj, çarşı, sinema, müze, ofis gibi deęişen ölçek ve işlevde çok sayıda nitelikli mimari eser kazandırmıştır. Bu kamusal yapıların yanında Kamçıl ve Bediz Mimarlık Ofisi Ankara'da sivil mimari belleğin önemli örneklerinden sayılan birçok konut kooperatifi projesine de imza atmıştır. Übeyde Elli Apartmanı, Kamçıl ve Bediz ofisi tarafından tasarlanan yapılar arasında çok fazla anılmayan ve az bilinen bir konut yapısı olarak karşımıza çıkar. 1950 döneminin önemli kadın milletvekillerinden Übeyde Elli için tasarlanmış olması, yapıyı mimarlık tarihi açısından daha da ayrıcalıklı bir konuma yerleřtirmektedir. Bu kapsamda araştırma, yakın bir zaman önce yıkılmış olan Übeyde Elli Apartmanı'nı mimari projeler, aile albümlerinden elde edilen fotoğraflar, aileyle yapılan sözlü tarih çalışmaları ve Übeyde Elli'nin renkli kişilięi üzerinden yeniden hatırlamayı ve bu az bilinen projeyi bilinir kılmayı amaçlamaktadır. Übeyde Elli Apartmanı üzerinden yapılan okuma, Ankara'da II. Dünya Savaşı sonrası hareketlenen mimarlık ortamına yakından bakmayı, bu yeniden inşa sürecinde Kamçıl ve Bediz ofisinin rolünü gözlemlemeyi ve dönemin önerdiği yaşam kültürlerini anlamayı olanaklı hale getirecektir.

**Anahtar sözcükler:** Ankara, Mimarlık, Orta Yüzyıl modernizmi, Demirtař Kamçıl, Rahmi Bediz, Übeyde Elli

### Abstract

*In architectural historiography, the architectural heritage of Ankara has often been discussed based on the buildings of the Early Republican Era, dated between 1920 and 1950. Meanwhile, the buildings that represent mid-century modern architecture and were designed between*

\* Bu yazı, Doç. Dr. Nuray Bayraktar'ın yürütücü, Doç. Dr. Bülent Batuman, Yrd. Doç. Dr. Umut Őumnu ve Tezcan Karakuş Candan'ın arařtırmacı, Ece Akay, Elif Selena Ayhan, Yeřim Uysal ve Didem Bahar'ın bursiyer olarak görev aldığı Ankara'da 1930-1980 Yılları Arasında Sivil Mimari Kültür Mirası: Arařtırma Belgeleme ve Koruma Ölçütleri Geliřtirme adlı TÜBİTAK projesi kapsamında yapılan arařtırmalar ve elde edilen veriler sonucunda yazılmıştır.

\*\* *This piece was written as a result of research done and data collected as part of the TÜBİTAK project entitled The Cultural Heritage of Civil Architecture in Ankara Between the Years 1930-1980: Research Documentation and the Development of Protection Indices, directed by Docent Dr. Nuray Bayraktar, together with researchers Docent Dr. Bülent Batuman, Deputy Docent Dr. Umut Őumnu and Tezcan Karakuş Candan and scholarship students Ece Akay, Elif Selena Ayhan, Yeřim Uysal and Didem Bahar.*



the years 1950 and 1980 have usually been left out of this narrative. While in recent years there has been an increase in the number of studies focusing on this period, one can also say that this researches is still not sufficient to allow us to understand this era, which marks a critical change in Turkey political, economic and social life.

Demirtaş Kamçıl and Rahmi Bediz were prominent architects who played a major role in the 're-building of Ankara' between 1950 and 1980. During this period, Kamçıl and Bediz realized several invaluable projects to different scales and functions varying from housing design to museums, from shopping centers to office spaces, and from cinemas to shopping arcades. Within this variety of projects, Übeyde Elli Apartment appears as a little-known and rarely remembered project of Kamçıl and Bediz as a team. Another important aspect of this building is its owner Ubeyde Elli, an important female parliamentarian from the 1950s.

In that context, this study, by bringing together architectural drawings, photographs from family albums and oral-history notes, seeks to 'remember' this project, which was destroyed a few years ago. Through the Ubeyde Elli Apartment project, one has the chance to understand the changing architectural trends after World War II, the role of Kamçıl and Bediz as a team within this 'reconstruction' process, the persona of Ubeyde Elli, and most importantly how her image matches up with the wohnkultur of the apartment.

**Keywords:** Ankara, Architecture, Mid-century modern, Demirtaş Kamçıl, Rahmi Bediz, Übeyde Elli

## Giriş

Ankara'nın mimarlık mirası çoğunlukla 1920-1950 yılları arasına tarihlendirilen<sup>1</sup> Erken Cumhuriyet dönemi yapıları üzerinden aktarılır. Gerek 1970'li ve 1980'li yıllarda üretilen erken dönem mimarlık tarihi metinlerinde<sup>2</sup> gerek 2000'li yıllardaki tarih-yazım çalışmalarında<sup>3</sup> kentın mimarlık alanındaki birikimi ulus inşa süreciyle beraber okunur ve bu dönemde tasarlanan modern kamu yapıları üzerinden söylemselleştirilir. Bu noktada, Ankara'da 1950-1980 yılları arasında tasarlanan ve Orta Yüzyıl modernizmini<sup>4</sup> temsil eden yapıların bu kanonik anlatının dışında kaldığı/bırakıldığı gözlemlenmektedir. Kendini 'devletçi/milliyetçi' bir söyleme ya da yerel/evrensel,

uluslararası/ulusal, doğu/batı gibi ikiliklere sıkıştıran anaakım anlatılar Türkiye'nin siyasal, ekonomik ve toplumsal yaşamında önemli bir kırılmaya işaret eden bu dönemi (ve bu dönemde üretilen 'sivil' yapıları) 'bilmek istememekte'<sup>5</sup> ve görmezden gelmektedir. Son yıllarda Orta Yüzyıl modernizmi diye adlandırılan dönemde inşa edilmiş yapılarla ilişkin çalışmalarda görece bir artış gözlemlense de, bu dönemin hâlâ yeterince incelenmediğinin ve mimarlık tarihinde hak ettiği yeri almadığının altı çizilmelidir.<sup>6</sup> Ek olarak, bu döneme ait yapıların, Erken Cumhuriyet dönemi yapılarıyla kıyaslandığında, daha büyük bir tehdit altında olması, bu yapıların belgelenmesi ve bilinir kılınmasına yönelik çalışmaları daha da önemli kılmaktadır.

- 1 Mimarlık tarih yazımında dönemlemeler genellikle 10 yıllık bölümlemeler şeklinde yapılagelmiştir. Net tarih aralıkları vermenin tarih yazımı açısından ciddi riskler taşıdığı açıktır. Ancak gerek tanımlama kolaylığı açısından gerek Türkiye'deki önemli kırılmaların böyle tarihlere denk gelmiş olması (1950 seçimleri, 1960 ve 1980 askeri müdahaleleri) bakımından böyle bir bölümleme, makale kapsamında zorunlu hale gelmiştir.
- 2 Türkiye'de modern mimarlık tarihine ilişkin ana akım metinler genelde Cumhuriyetin 50. Yılı'na denk gelen 1970'lerin sonu ve 1980'lerin başında üretilmiştir. Bülent Özer (1964), Metin Sözen ve Mete Tapan (1973), Üstün Alsac (1976), İnci Aslanoğlu (1980) ve Metin Sözen (1984) gibi akademisyenlerin yaptığı çalışmalarla modern Türk mimarlığının kanonik anlatısı oluşturulmuştur.
- 3 2000'li yıllarda dönemin alternatif tarih-yazım anlayışlarının da etkisiyle, 1980'li yıllarda üretilen metinlerden farklı bakış açılarıyla birçok çalışma yapılmıştır. Tıpkı erken dönem mimarlık tarihi metinlerinde olduğu gibi bu tarih-yazım çalışmaları da 1920-1950 dönemine tarihlendirilen Erken Cumhuriyet dönemine odaklanmıştır. Bu çalışmalardan en öne çıkanları Sibel Bozdoğan (2002) ve Gülsüm Baydar (1990) tarafından yapılan çalışmalardır.
- 4 OrtaYüzyıl modernizmi İngilizcedeki 'mid-century modern'in karşılığı olarak kullanılmıştır.
- 5 'Bilmek İstenmeyen' terimi Şevki Vanlı tarafından yayımlanan *Mimariden Konuşmak: Bilmek İstenmeyen 20. Yüzyıl Türk Mimarlığı* adlı yayının başlığından alınmıştır (Vanlı, 2006).
- 6 Son 10 yılda OrtaYüzyıl modernizmine ilişkin yayın sayısında ciddi bir artış görülmektedir. Bu konudaki en kapsayıcı yayın Şevki Vanlı tarafından yazılan *Mimariden Konuşmak: Bilmek İstenmeyen 20.yüzyıl Türk Mimarlığı* kitabıdır (Vanlı, 2006). Editörlüğünü Meltem Gürel'in yaptığı *Mid-Century Modernism in Turkey: Architecture Across Cultures in the 1950s and 1960s* başlıklı derleme yayın da yine Orta Yüzyıl modernizmine odaklanan kapsamlı bir çalışma olarak değerlendirilebilir (Gürel, 2015). Dönemi daha geniş perspektiften sunmaya çalışan bu yayınların dışında, bu dönemde mimarlık pratiği yürütmüş olan mimarlar üzerine de çalışmalar yapılmıştır. Bu kapsamda, Müge Cengizkan'ın editörlüğünü yaptığı *Danyal Tevfik Çiper: Tavizsiz Bir Modernist Mimar* başlıklı yayın bu biyografik metinler içerisinde öne çıkan bir çalışma olarak görülebilir (Cengizkan, 2013).

Bu makalede konu edilen Demirtaş Kamçıl ve Rahmi Bediz ikilisi 1950-1980 yılları arasında değişen siyasal, toplumsal, ekonomik ve kültürel ortamda 'Ankara'nın yeniden inşasında' önemli rol üstlenmiş mimarlardandır.<sup>7</sup> Şevki Vanlı'nın "Ankara ile özdeşleşen ikili" olarak tanımladığı Kamçıl ve Bediz, bu süreçte kente konut, iş hanı, pasaj, çarşı, sinema, müze, ofis gibi değişen ölçek ve işlevde çok sayıda nitelikli mimari eser kazandırmıştır (Vanlı, 2006, s. 234). Übeyde Elli Apartmanı Kamçıl ve Bediz ofisinin tasarladığı yapılar arasında çok fazla anılmayan ve az bilinen bir konut yapısıdır. Kamçıl ve Bediz ofisinin çoğunlukla tasarladığı konut kooperatiflerinden farklı olarak Übeyde Elli Apartmanı bir aile apartmanıdır. 1950 döneminin önemli kadın milletvekillerinden Übeyde Elli için tasarlanmış olması, yapıyı mimarlık tarihi açısından daha da ayrıcalıklı bir konuma yerleştirmektedir. Bu kapsamda araştırma, yakın bir zaman önce yıkılmış olan Übeyde Elli Apartmanı'nı mimari projeleri, aile albümlerinden elde edilen fotoğraflar, aileyle yapılan sözlü tarih çalışmaları ve Übeyde Elli'nin renkli kişiliği üzerinden yeniden hatırlamayı ve bu az bilinen projeyi bilinir kılmayı amaçlamaktadır. Übeyde Elli Apartmanı üzerinden yapılan okuma, Ankara'da II. Dünya Savaşı sonrası hareketlenen mimarlık ortamına yakından bakmayı, bu yeniden inşa sürecinde Kamçıl ve Bediz ofisinin rolünü gözlemlemeyi ve dönemin önerdiği yaşam kültürlerini anlamayı olanaklı hale getirecektir.

### Demirtaş Kamçıl ve Rahmi Bediz

Demirtaş Kamçıl (1916-1980) ve Rahmi Bediz (1916-2010) Türkiye'de Orta Yüzyıl modernizmi diye adlandırılan ve genellikle 1950-1980 yılları arasında tarihlendirilen dönemi şekillendiren önemli mimarlar arasındadır. Tasarladıkları yapıların büyük bir çoğunluğunun Ankara'da yer alması yüzünden isimleri hep Ankara ile anılmıştır. Ankara'ya bu dönemde katkı veren Danyal Çiper, Gazanfer Beken, Kadri Erkman, Nejat Ersin, Nejat Tekelioğlu, Sabih Kayan, Şevki Vanlı, Vedat Dalokay ve Zeki Gökay gibi, Demirtaş

Kamçıl ve Rahmi Bediz de Cumhuriyetin yetiştirdiği ikinci nesil mimarları olarak adlandırılır.<sup>8</sup> Ergut'un aktardığı gibi, Kamçıl ve Bediz "Osmanlı son dönem eğitim anlayışının sürdüğü 1920'li yılların ardından, 1930'larda Ernst Egli başkanlığında yeniden şekillenen ve Bruno Taut gibi yabancı mimarların yanı sıra Sedat Hakkı Eldem gibi ilk kuşak mimarların da etkili olduğu bir eğitim sisteminden" mezun oldular (Ergut, 2011b). Rahmi Bediz 1941 yılında, Demirtaş Kamçıl ise 1942 yılında Güzel Sanatlar Akademisi Mimarlık Bölümü'nü bitirdi. II. Dünya Savaşı'nın etkisiyle 1950'li yıllara kadar yavaş ilerleyen<sup>9</sup> mimarlık kariyerleri 1952 yılında ortak bir mimarlık ofisi kurmalarıyla hareketlendi ve 1980 yılında Demirtaş Kamçıl'ın vefatına kadar sürdü.<sup>10</sup>

Bu noktada, Türkiye'de 1950-1980 yılları arasında yaşanan siyasal, ekonomik ve toplumsal değişikliklerin mekânsal yansımalarını sunması adına, Kamçıl ve Bediz ofisinin yaklaşık 30 yıl boyunca hayata geçirdiği mimari projelerin önemini altı çizilebilir. Kamçıl ve Bediz ikilisinin ortak mimarlık ofisini kurduğu 1952 yılı, Türkiye'de çok partili sisteme geçildiği, 1950 yılında Demokrat Parti'nin seçimleri kazandığı ve özellikle Amerika Birleşik Devletleri'yle artan ilişkiler sonucunda iktisadi devletçilik modelinin yerini özel sektörün desteklenmesini savunan liberalleşme politikalarının başladığı bir dönemin içindedir. Bu dönem aynı zamanda 1950'li yıllara kadar Cumhuriyet Halk Partisi tarafından yürütülen köy ve köylü politikalarının bırakıldığı ve sabit tutulmaya çalışılan kent nüfusunda büyük artışların yaşandığı bir dönemdir. Ergut'un aktardığı gibi, "1920'li yıllardan itibaren eski kent eteklerinden güneye doğru Atatürk Bulvarı aksında büyüyen Ankara, 1950'li yıllardan itibaren artan nüfusun da zorlamasıyla bu sınırları aşmak" durumunda kalacaktı (Ergut, 2011b). 1955 yılında tasarlanan ve 1957 yılında onaylanan Ubaydin ve Yücel planı, kentin Jansen planında ortaya koyulan kuzey-güney aksının güneye doğru Kavaklıdere ve Çankaya yönüne doğru

7 "Ankara'nın Yeniden İnşası" terimi Elvan Altan Ergut'un Demirtaş Kamçıl ve Rahmi Bediz üzerine SALT'ta 5 Mayıs 2011 tarihinde yaptığı konuşmanın başlığından alınmıştır. Daha fazla bilgi için bakınız: Ergut, 2011a.

8 Danyal Tevfik Çiper (İTÜ,1956), Gazanfer Beken (Yüksek Mühendis Mektebi, 1943), Kadri Erkman (DGSA, 1951), Nejat Ersin (DGSA, 1950), Nejat Tekelioğlu, Sabih Kayan (Zürih Yüksek Mühendis Mektebi, 1944), Şevki Vanlı (Floransa Üniversitesi, 1954), Vedat Dalokay (İTÜ, 1949).

9 Bu dönemde, Kamçıl ve Bediz'i, II. Dünya Savaşı'ndan kaynaklı ekonomik sıkıntılar yüzünden; tasarladıkları yapılar üzerinden değil, daha çok hocaları Sedat Hakkı Eldem'le ya da beraber girdikleri içi mimari yarışmalardan biliyoruz.

10 Kamçıl ve Bediz ofisinde çalışan bir mimar olan Ahmet Özsayın, Bülten dergisine yazdığı bir yazıda Kamçıl ve Bediz ofisinin, mimarların kendi tasarımları olan Sosyal Han'ın 3. katında, No: 56'da yer aldığını söyler (Özsayın, 2008, s.41). Bu ofisle ilgili altı çizilmesi gereken diğer bir nokta da 1950'li yıllara kadar devlet eliyle yürütülen imar faaliyetlerinin etkisiyle çoğunlukla devlet kurumlarının altında 'memur mimar' sıfatıyla çalışan mimarların, 1950'li yıllardan sonra 'sivilleşen' mimarlık ortamında kendi mimarlık ofislerini kurması sürecine işaret etmesidir.



büyümesini devam ettirirken, batıya doğru büyümenin de önünü açacaktı (Günay, 2013). Kamçıl ve Bediz ikilisinin 1950'li yıllarda tasarladıkları yapılar çoğunlukla kentten yeni imara açılan bu bölgelere yerleşen ve hızlı artan nüfusun barındırılmasına yönelik konut yapılarıdır. Bu dönemde Kamçıl ve Bediz ikilisi Dikmen Yapı Kooperatifi (ya da İsrailcileri, 1954),<sup>11</sup> Ankara Üniversitesi Öğretim Üyeleri Yapı Kooperatifi (ya da Üniversite Apartmanı, 1954), Milli Kütüphaneciler Kooperatifi (1955), Yeşiltepe Yapı Kooperatifi (1956),<sup>12</sup> Fikir İşçileri Kooperatifi (1957), Mintrak Yapı Kooperatifi ve Maliyeciler Konut Kooperatifi gibi çok sayıda konut kooperatifi projesine imza atarlar<sup>13</sup> (Ergut, 2015b). Tasarlanan bu yapıların geniş alanlara yerleştiği ve dönemin 'bir arada ve ortaklaşa yaşam' anlayışını yansıttığı gözlemlenmektedir.<sup>14</sup>

Kamçıl ve Bediz'in 1950'li yılların artan konut ihtiyacını karşılamak üzere tasarladıkları konut yapılarının yanında, özellikle 1960'lı ve 1970'li yıllara tarihlenen çok sayıda kamu yapısı da bulunmaktadır. Kamçıl ve Bediz ofisi dönemin kentleşmesinde öne çıkan Maden Tetkik Arama Kampüsü (1960), Türkiye Petrolleri Anonim Ortaklığı Yapısı (1962-1974), Arı Sineması (1968)<sup>15</sup> ve Türkiye Radyo Televizyonu Genel Müdürlük Yapısı (1974) gibi kamu yapılarını tasarlar.

Ergut'un da işaret ettiği gibi, her ne kadar 1960'lı yılların kentleşmesinde kamu yapılarının temel belirleyici olduğunu söylesek de, dönemin değişen ve özel sektörü temel alan liberal ekonomi-politikalarının yaygınlaştırdığı yeni yapı tiplerinden de bahsetmek olasıdır (Ergut, 2011a). Bu noktada, Kamçıl ve Bediz ofisi özellikle 1970'li yıllarda kent merkezinde beliren işhanı ve pasaj gibi çok sayıda ticari yapılar tasarlar. Rumeli Han, Kalabalık Han, And Çarşısı, Soysal Pasajı (1972), Yeni Konak Mağazası (1974-1978), Moda Çarşısı (1976-1980), Onur İşhanı (1975) ve Kuğulu Pasajı (1979) Kamçıl ve Bediz ofisinin bu dönemde tasarladığı özel sektör girişimli yapılarıdır.

Bu bağlamda, Übeyde Elli Apartmanı, Kamçıl ve Bediz ofisi tarafından tasarlanan ve yukarıda listelenen yapılar

arasında çok fazla anılmayan ve az bilinen bir konut yapısı olarak karşımıza çıkar. Mimarlık tarih yazımı, Kamçıl ve Bediz'in tasarladıkları konut yapılarını çoğunlukla kooperatif yapıları üzerinden aktarır ve bir aile apartmanı olan Übeyde Elli Apartmanı bu anlatıda kendine yer bulamaz. Übeyde Elli Apartmanı'nın detaylı analizine geçmeden önce, yapının mal sahibi ve dönemin önemli kadın siyasetçilerinden olan Übeyde Elli'yi tanımak anlamlı olacaktır.

### Übeyde Elli

Akis haftalık aktüalite mecmuası<sup>16</sup> 19 Kasım 1957 yılında yayımlanan 184. sayısının kapağında Übeyde Elli'ye yer verir ve iç sayfalarında Elli hakkında detaylı bilgi sunar (Şekil 1). Derginin kapağında Übeyde Elli'nin fotoğrafının arkasında bir mutfak görüntüsü ve meclisten bir kare beraber sunulur. Kapaktaki 'meclis ve mutfak birlikteliği' 1957 yılı seçimlerinde meclise giren kadın milletvekillerinden olan Elli'nin "faal siyasi hayatına rağmen evini ihmal etmediğine" vurgu yapar (Yurtta Olup Bitenler, 1957, s.13).

Übeyde Elli, siyasetle iç içe bir ailenin çocuğu olarak dünyaya gelir. Elli, Amasya ve Samsun milletvekili olarak mecliste 28 yıl görev yapan Dr. Asım Sirel'in kızıdır. Babasının desteklemesiyle siyasete atılan Elli, CHP kadın kolları merkez heyeti başkanı oluncaya kadar partinin Ocak, Bucak, ilçe ve il idare kurullarında çeşitli görevler alır. Partide aldığı görevlerin yanı sıra Yardımseverler Derneği, Kızılay, Türk Kadınlar Birliği gibi sivil örgütlerde ve muhtelif kooperatiflerde çalışmış ve bunların birçoğunda başkanlık görevi üstlenmiştir. 1950 yılına kadar iki dönem Ankara Belediye Meclisi Üyesi olarak şehir hizmetinde bulunan ve 1957 yılının 27 Ekim'inde meclise giren sekiz kadın milletvekilinden biridir ve bunların içindeki tek muhaliftir (Yurtta Olup Bitenler, 1957, s.12).

Dergide Übeyde Elli'nin siyasi kariyerine yönelik verilen bilgilerin yanı sıra yoğun bir şekilde gündelik hayatına ilişkin detaylar da aktarılır. Elli'nin nasıl bir anne olduğu,

11 İsrailcileri ile ilgili daha fazla bilgi için bakınız: Bayraktar, 2006b.

12 Yeşiltepe Blokları ile ilgili daha fazla bilgi için bakınız: Bayraktar, 2007.

13 Ali Cengizkan'ın belirttiği gibi, Türkiye'de kooperatifçilik 1935 yılında Bahçelievler ve Güvenevler projeleriyle başlamıştır. 1948 yılında çıkarılan konut yapımını teşvik eden 5218 ve 5228 sayılı yasalarla konut kooperatifleri iyice yaygınlaşmıştır. Daha fazla bilgi için bakınız: Cengizkan, 2002a, 2002b.

14 Ortaklaşalığın ya da biraradalığın mimarisi kavramlarının daha detaylı anlatımı için bakınız: Şumnu, 2015.

15 Arı Sineması'yla ilgili daha fazla bilgi için bakınız: Bayraktar, 2006a.

16 Akis, Metin Tokar'ın yönetiminde, Batı'nın haftalık siyasal dergilerinden Time dergisi örnek alınarak yayımlanan haftalık bir dergidir. 15 Mayıs 1954 - 31 Aralık 1967 tarihleri arasında 706 sayı çıkan dergi, Türk basınındaki haftalık haber-siyaset dergilerinin ilkidir. İlk çıkışında tarafsız olan dergi, zamanla Cumhuriyet Halk Partisi'ne (CHP) destek ve Demokrat Parti'ye (DP) karşı sert bir muhalefet aracı olarak kullanılmıştır.





Şekil 1. Übeyde Elli.

Kaynak: [Kapak]. Akis, 1957.

nasıl giyinmekten hoşlandığı, mutfakta nasıl 'pratik' yemekler yaptığı ya da dikiş dikmeyi ne kadar sevdiği yazıya ayrıca konu olur.

Bu noktada, Übeyde Elli Apartmanı sadece Kamçıl ve Bediz ikilisinin az bilinen bir yapısını ortaya çıkarmak anlamında değil, aynı zamanda dönemin önemli siyasi figürlerinden biri olan Übeyde Elli'nin gündelik yaşamını tanımak adına da önem taşımaktadır.

### (Übeyde) Elli Apartmanı

Elli ailesiyle yapılan sözlü tarih çalışmasında<sup>17</sup> öne çıkan ilk şey apartmanın inşaatının çok zor şartlarda yapıldığı

bilgisidir. Görüşmede, Übeyde Elli Apartmanı'nın yapımına 1955 yılında başlandığı ve inşaatın dönemin kaynak sıkıntıları yüzünden ancak 1959 yılında bitirebildiği söylenmiştir. İnşaatın yapıldığı yıllarda piyasada ciddi bir malzeme sıkıntısı olduğu ve binanın inşaatında kullanılacak çimento için bile sıra beklendiği öğrenilmiştir. Benzer şekilde, o dönem priz ve elektrik anahtarı bulmanın zorluğundan söz edilmiş ve ancak Beyrut'tan özel olarak getirilen malzeme ile bu ihtiyaçların giderildiği anlatılmıştır. Bu noktada, Übeyde Elli Apartmanı'nın inşasının, II. Dünya Savaşı sonrasında yapı üretimi alanındaki yetersizliklerden fazlasıyla etkilendiğinin altı çizilebilir. Ancak dönemin öne çıkan diğer önemli konut projeleri gibi, Übeyde Elli Apartmanı'nın da yapı teknolojisi ve endüstrisindeki olanaksız ortamı zorlayarak kendine özgü bir mimari dil yarattığı söylenebilir.

Tüm sıkıntılara rağmen binanın inşaatı tamamlandığında, bir aile apartmanı olarak tasarlanmasına karşın ailenin binaya taşınmasının 1965 yılını bulması, görüşmede diğer dikkat çeken bir noktadır. Yapılan görüşmede 1960'lı yıllarda, Übeyde Elli Apartmanı'nın bulunduğu bölgede çok fazla Amerikalı'nın ikamet ettiği ve 1965 yılına kadar dairelerinin George Town Üniversitesi mensupları olan Amerikalılara kiralandığı söylenmiştir.<sup>18</sup> Görüşmede dile getirilen bu bilgi, 1950 sonrası Demokrat Parti iktidarının Amerika Birleşik Devletleri ile artan ilişkilerinin bir yansıması olarak okunabilir. Bu siyasal yakınlaşma sadece Kavaklıdere ve Ayrancı bölgelerindeki konutlarda artan Amerikalı nüfusuna değil, aynı zamanda bu yapıların mimari biçim özelliklerine de etki etmiştir. Ergut'un belirttiği gibi, inşa edilen konut projeleri, bu dönemde Amerika Birleşik Devletleri üzerinden dünyaya hızla yayılan modernist "Uluslararası Üslup"ta tasarlanmıştır.

Görüşmede öne çıkan diğer bir unsur da Elli Apartmanı'nın inşaatının tamamlandığı yıllarda bölgede çok fazla yapılaşmanın olmadığına ilişkindir. Übeyde Elli'nin kızı Keriman Elli, "binanın yapıldığı yıllarda çevrede çok fazla apartmanın olmadığından, Tunalı Hilmi Caddesi üzerinde az sayıda apartman yer aldığından ve şu an var olan apartmanların yerinde daha çok bahçeli villalardan oluşan

17 Makale kapsamında 30.10.2013 tarihinde Übeyde Elli'nin kızı Keriman Elli ve aynı isme sahip olan torunu Übeyde Elli ile bir sözlü tarih çalışması gerçekleştirilmiştir. Görüşmede yapı hakkında bilinmeyen detaylar öğrenilmiş ve aile albümlerinden yapının yıkılmadan önceki fotoğraflarına ulaşılmıştır. Benzer şekilde, albümlerden elde edilen ve ailenin ev içindeki yaşama kültürünü yansıtan fotoğraflar da makale için ayrıca önemli bir kaynak oluşturmuştur.

18 Yapılan görüşmede sokakta çok fazla Amerikalının yaşadığı dile getirilmiş ve bu kişilerin eğlenmek için gittikleri Tunus Caddesi üzerinde yer alan bir bowling salonundan bahsedilmiştir.

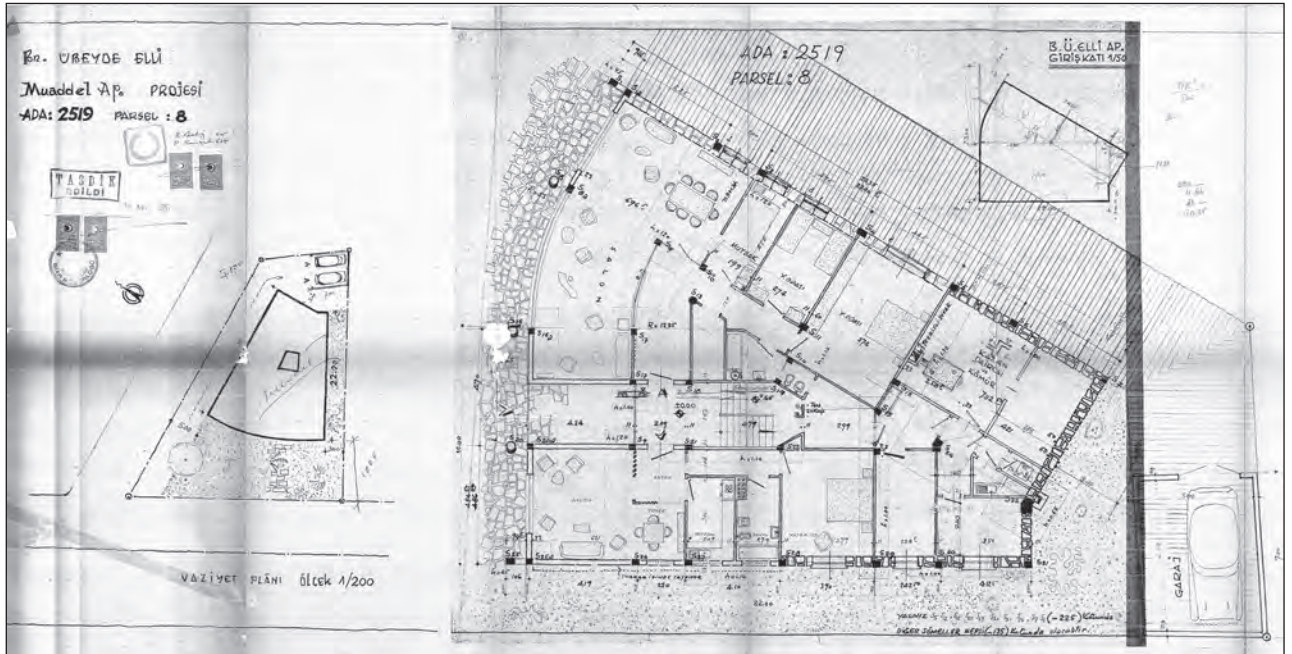


bir konut dokusunun hâkim olduğundan” bahsetmiştir. Benzer şekilde Ankara Oteli'nin o yıllarda henüz yapılmamış olması ve Elli Apartmanı'nın balkonlarından Meclisin rahatlıkla görülebildiği bilgisi yapının çevresiyle olan ilişkisini anlama açısından önemli bir bilgidir. Bu bağlamda, yapıldığı tarihler ve bulunduğu çevre düşünüldüğünde, Übeyde Elli Apartmanı'nın dönemi için ayrıcalıklı bir yapı olduğu söylenebilir. Übeyde Elli Apartmanı, 1955 tarihli Uybadin-Yücel planıyla güney yönündeki büyümeyle, yeni imara açılan Kavaklıdere bölgesinin ve müstakil-bahçeli ev anlayışının yerini çok katlı apartmanlara bıraktığı bir dönemin erken örneklerinden biridir.

Kamçıl ve Bediz tarafından tasarlanan Übeyde Elli Apartmanı, Büklüm Sokak No: 17 adresinde (Büklüm Sokak ve Bilezik Sokak'ın kesiştiği köşede) yer alır ve yapı Bilezik Sokak'tan çıktıkça üçgenleşen bir parselde oturur. Bir bodrum kat, zemin kat ve üç normal kat olmak üzere toplam beş katlı olan yapı, plan şeması itibariyle parselle uyumlu bir anlayışla tasarlanmıştır (Şekil 2). Yapı, giriş cephesinde daha geniş bir cepheye sahipken, arka cepheye doğru daralır. Yapının geniş olan ön cephesi manzara ve ışık ile daha fazla ilişki kurmak için eğrisel-dışbükey bir yüzey şeklinde tasarlanmıştır (Şekil 3). Yapının ön cephesindeki eğrisel yüzeyin, çevreyle kurduğu ilişkiye

ek olarak, dönemin yaygın mimari yaklaşımlarının da bir uzantısı olduğu belirtilmelidir. Apartmanın yapıldığı 1950'li yıllar rasyonalist prizmatik kütle anlayışının sorgulandığı; parçalı kompozisyon, açılı ve eğrisel/organik geometrilerle güçlü plastik etkilerin yaratılmaya çalışıldığı bir dönem olarak özetlenebilir. Bu bakımdan Übeyde Elli Apartmanı, Kamçıl ve Bediz ofisinin tasarladığı Fikir İşçileri Kooperatifi Apartmanı gibi, organik kütle anlayışına geçişteki önemli erken dönem örneklerden biri olarak değerlendirilebilir.

Yapının eğrisel olan büyük-ön cephesinde dairelerin salonları, daralan arka cephesinde ise yatak odaları bulunmaktadır. Ön cephede salon boyunca giden ve yapının en karakteristik mimari elemanlarından biri olan balkonlar yer alır. Yatayda bütün bir cephe boyunca uzanan bu balkonlar daireden daireye geçerken bile herhangi bir kesintiye uğramazlar. Cepheye ilişkin diğer önemli bir ayrıntı da dönemi için çağdaş bir malzeme olan betebe (cam mozaik) cephe kaplamasıdır. Keriman Elli, apartmanın en önemli özelliklerini sıralarken binada kullanılan malzemelerden söz etmiş ve gerek cephedeki betebe kaplamanın gerek apartman kat hollerindeki mozaik duvar ve yer döşemesinin apartmana dikkat çekici bir nitelik kazandırdığını vurgulamıştır (Şekil 4). Bu noktada,



Şekil 2. Übeyde Elli Apartmanı'nın vaziyet planı ve giriş kat planı.

Kaynak: Kamçıl ve Bediz, 1955.





**Şekil 3.** Übeyde Elli Apartmanı'nın dış cephe fotoğrafı ve çizimi.

Kaynak: Cephe Fotoğrafı, Elli Ailesi Arşivi.

Kaynak: Kamçıl ve Bediz, 1955.

daha önce yapı alanına ilişkin belirtilen yetersizliklere rağmen, Übeyde Elli Apartmanı'nın tasarlandığı dönemin, yapı teknolojileri ve endüstrisi anlamında Türkiye'de yenilikçi arayışların başladığı bir zaman dilimi olduğunun altı çizilmelidir. Übeyde Elli Apartmanı'nın dış cephesinde kullanılan betebe malzeme ve kat hollerindeki renkli mozaik yer ve duvar uygulamaları, bizlere 1950 sonrası

hareketlenen mimarlık ortamının ve bu ortamın yeni inşa teknikleri ve malzemelerle desteklediği zengin mimari temsillerin bir örneğini sunar.

Elli Apartmanı'nın kat planları, en üst kat hariç, her katta büyüklükleri yaklaşık 120-150 metrekare arasında değişen biri büyük diğeri küçük iki daire olacak şekilde çözümlenmiştir. Büyük olan dairelerde, ön cephedeki



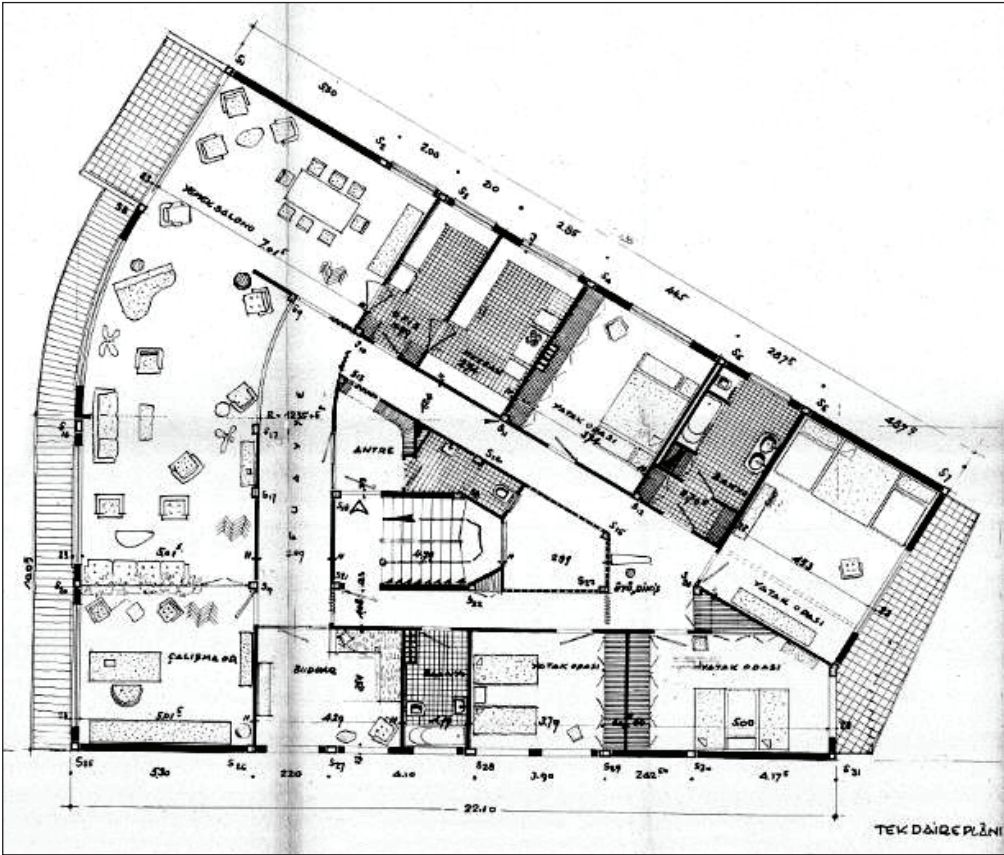
**Şekil 4.** Übeyde Elli Apartmanı'nın dış cephe ve kat hollerindeki mozaikler.  
Kaynak: Elli Ailesi Arşivi.



balkonun genişlediği görülmektedir. Aynı şekilde büyük olan dairelerin salonlarında, salonla görsel ve fiziksel olarak ilişkili ama bağımsız bir yemek alanının yer aldığı ve bu mekânın genişleyen bu balkon mekânına açıldığı dikkat çekmektedir. Küçük olan dairelerde bu yemek mekânı bağımsızlaştırılmadan salonun içerisinde çözülmüştür. Büyük dairelerde mutfak mekânına ek olarak yemek salonuyla direkt ilişkili (servis pencere) bir ofis mutfağı çözümlenmiştir. Küçük dairelerde yemek bölümü ve mutfak arasında bu ara-mekân yer almamaktadır. Üç yatak odalı büyük dairelerden farklı olarak, iki yatak odalı küçük dairelerde bulunmayan bir diğer mekân da misafir tuvaletidir. Bu noktada, Übeyde Elli Apartmanı'nın plan çözümlerine bakıldığında, apartmanın daha çok orta ve

üst gelir gruplarının ihtiyaçlarına ve yaşam standartlarına yönelik olduğu gözlemlenmektedir.<sup>19</sup> Übeyde Elli Apartmanı kat planlarında, yaşam alanlarının yatak odalarından ayrı tasarlanması, projede bağımsız yemek odası, misafir tuvaleti gibi mekânlara yer verilmesi, mutfak mekânının salonla ilişkili ve içinde hizmet edenlerin çalışıp, dinlenebileceği mekânlarla beraber ele alınması gibi özellikler, 1950'lere özgü modernleşen yaşam koşullarının yansıması olarak okunabilir.<sup>20</sup>

Übeyde Elli Apartmanı'nın kat planlarının sunduğu zamana özgü mekânlar ve ilişkiler, Übeyde Elli'nin dairelerine gelindiğinde daha da zenginleşir. Apartman'ın en üst katında yer alan daire Übeyde Elli için tasarlanmıştır. Tüm kata yayılan ve dört yatak odası olan bu dairede,



Şekil 5. Übeyde Elli'nin oturduğu dairenin kat planı.

Kaynak: Kamçıl ve Bediz, 1955.

19 Erken Cumhuriyet döneminde devlet eliyle yürütülen konut politikaları alt gelir grubunun ihtiyaçlarına yönelik uygulamalar yaparken, 1950'ler sonrası 'sivilleşen' konut politikaları daha çok orta ve üst gelir gruplarının barındırılmasına odaklanmıştır. Ergüç'un belirttiği gibi konut üretiminde kredi sağlayan ve bir kamu kurumu olan Emlak Kredi Bankası'nın desteğiyle 1940'ların sonundan itibaren dar gelirli işçi ve memurların konut edinmesi hedefiyle oluşturulan Yenimahalle yerleşimi bile dönemin sosyal konut üretiminin tek örneği sayılmasına rağmen, daha çok orta sınıfa yönelmiştir (2015, s.93).

20 Bu dönemin konut tasarımına ilişkin daha fazla bilgi için bakınız: Gürel, 2007.





Şekil 6. Übeyde Elli'nin oturduğu dairenin yıkılmadan önceki fotoğrafları.

Kaynak: Elli Ailesi Arşivi.

alt katlardaki büyük dairelerde yer alan yemek salonu, ofis mutfak, misafir tuvaleti mekânlarına çalışma odası, buduar<sup>21</sup> ve ütü-dikiş odası gibi mekânlar eklenmiştir (Şekil 5). Salonla bütünleşik şekilde çözümlenen çalışma odası ve yatak odalarıyla ilişkili çözümlenen buduar ve ütü-dikiş odası mekânları bizlere bu dairenin tasarımında Übeyde Elli'nin hem siyasi yaşamının hem de 'ev kadını' yaşamının düşünüldüğü ve bu iki dünya arasındaki sınırların gözetildiği fikrini verir.

Fakat Keriman Elli'nin de altını çizdiği gibi Übeyde Elli'nin siyasi ve gündelik yaşamı düşünülerek tasarlanan bu geniş dairenin en önemli yeri 85m<sup>2</sup> büyüklüğünde, yüksek tavanlı, içinde sadece tek bir kolon olan, şömineli, boydan boya ve yere kadar cam doğramalı salon mekânıdır. Bu dairenin plan çizimlerine bakıldığında, mekânın kalabalık toplantılara yönelik tasarlandığı fark edilir. Yapının plan çizimlerinde sekiz kişilik bir yemek masasının yanında, salonun değişik yerlerine konulmuş çoklu oturma grupları yer alır. Plan çizimlerinde dikkat çeken diğer bir unsur da salona koyulan piyanodur. Piyano imgesi bu dönemin orta ve üst gelir gruplarına yönelik tasarlanan konut yapılarının çizimlerinde sıklıkla karşımıza çıkar. Übeyde Elli'nin yaşadığı dairenin çizimlerinde karşımıza çıkan piyano imgesi bir taraftan dönemin sınıfsal/kimliksel eğilimlerine gönderme yaparken, diğer taraftan da bu dairede gerçekleşen kalabalık toplantıların niteliğine ilişkin bizlere ipucu verir.

Bina yıkılmadan önce çekilen fotoğraflar bizlere salonun mekânsal önemini, balkonla ve manzarayla kurduğu ilişkiyi gösterir (Şekil 6). Bu fotoğraflarda, yüksek tavanın ve geniş cam açıklıklarının yanında dikkat çeken diğer bir unsur da neredeyse salonun en önemli yerine yerleştirilmiş olan şöminedir. Dönemin diğer konut projelerinde de karşımıza çıkan şömine, yukarıdaki listede yer alan diğer mimari elemanlar gibi, 1950 sonrası ortaya çıkan yeni yaşam koşullarının önemli bir sembolü olarak okunabilir.

Aile albümlerinden ulaşılan bazı fotoğraflar salonda yer alan şömineyi ve bu mimari elemanın gündelik hayattaki önemini gösterir. Dönemin önemli ustalarından Johan (Juhan) Usta tarafından tasarlandığı söylenen şömine gerek Übeyde Elli'nin siyasi parti ve dernek toplantılarına gerek aile buluşmalarına bir odak teşkil etmiştir (Şekil 7).

Dairenin salon dışındaki tüm yaşam mekânları da, tıpkı salon mekânı gibi, dış cepheyle ilişki kurarlar. Evin mutfak, dış cepheye büyükçe bir açıklığı olacak şekilde kilerli bir mekân olarak tasarlanmıştır. 1950'lere kadar çoğunlukla apartman aydınlığıyla ve diğer ıslak hacimlerle ilişkilendirilerek çözümlenen mutfak mekânının bağımsızlaşarak dış cepheyle ve yaşam mekânlarıyla ilişki kuracak biçimde tasarlanması yine bir dönem temsili olarak okunabilir.<sup>22</sup> Metrekare olarak büyük sayılabilecek bu mutfak içerisinde yer alan ofis mutfak hem evin personelinin yemek yiyebileceği hem de verilen büyük davetlere hazırlayıcı bir mekân olarak düşünülmüştür.<sup>23</sup>

21 Buduar, evin kadınının kullandığı özel oda demektir.

22 Mutfak mekânının dönemsel önemi için bakınız: Şumnu, 2014.

23 Yapılan görüşmede, kömür kullanıldığı dönemlerde salonun rahatlıkla ısıtılabilirdi fakat mazota geçince özellikle salonun ısıtılmasında zorlanıldığı bilgisine ulaşılmıştır. Aile evin daha iyi ısınabilmesi adına daha sonra salondan ve büyük mutfak mekânından bir oturma odası elde etmiştir.



Şekil 7. Übeyde Elli'nin ailesiyle beraber şömine önündeki fotoğrafları.  
Kaynak: Elli Ailesi Arşivi.



Şekil8. Übeyde Elli Apartmanı'nın ıslak mekân fotoğrafları.  
Kaynak: Elli Ailesi Arşivi.

Evin mutfağı gibi, dairedeki antre mekânı ile ilişkilenen misafir tuvaleti dışındaki iki tuvalet/banyo da dış cephe ile ilişki kurarlar. Özellikle ebeveyn banyosu çok büyük ve aydınlık bir mekân olarak tanımlanabilir. Yapılan

görüşmede banyoda yer alan geniş pencerelerin dışarıdan görülmemek için sonradan boyatıldığı bilgisi bu açıklıkların boyutları hakkında fikir verir. Evin banyosunda dikkat çeken diğer bir unsur da, tıpkı mutfak mekânı gibi, banyo



mekânının da iki bölümde çözümlenmesidir. Banyonun giriş mekânında Kamçıl ve Bediz tarafından bir ara mekân oluşturulmuş ve bu mekân duştan çıktıktan sonra 'soğukluk' olarak düşünülmüştür (Şekil 8).

## Sonuç

Übeyde Elli Apartmanı bizlere Türkiye'nin siyasi, ekonomik ve toplumsal yaşamında önemli bir kırılmanın yaşandığı bir dönemin mimari ölçekte yansımaları sunar. Dönemin önemli mimarlarından Demirtaş Kamçıl ve Rahmi Bediz tarafından ve dönemin önemli kadın siyasi figürlerinden Übeyde Elli için tasarlanmış olması, yapıyı mimarlık tarihi açısından daha da ayrıcalıklı bir konuma yerleştirmektedir. Yapılan araştırma ile Kamçıl ve Bediz ikilisinin şu an ayakta olmayan ve az bilinen bu yapısı daha da 'görünür' kılınmaya çalışılmış ve bu yapı üzerinden bir dönem okuması yapılmıştır.

Makale kapsamında Übeyde Elli Apartmanı'nın, yapım/ inşaa süreci, kullanıcı kimliği, yapıldığı yılların çevresel özellikleri, özgün mimari biçim özellikleri ve mekân organizasyonu, mimari detaylar ve yaşama kültürü açısından değerlendirilmiştir. Yapılan değerlendirmede ilk olarak Übeyde Elli Apartmanı'nın inşaa sürecine odaklanılmış ve apartmanın yapımı sırasında karşılaşılan yapı teknolojileri ve malzemeye ilişkin yetersizlikler fark edilmiştir. Dönemin yarattığı tüm ekonomik olanaksızlıklara rağmen, Übeyde Elli Apartmanı gerek gelişmekte olan yapı teknolojileri ve yeni malzeme kullanımı ile gerek biçimsel yaklaşımı ile mevcut durumu zorlayan öncü bir uygulama olarak konumlandırılmıştır.

Übeyde Elli Apartmanı'na ilişkin altı çizilmesi gereken diğer bir nokta da erken dönem kullanıcılarına ilişkindir. Apartmanın ilk yapıldığı yıllarda Amerikalılara kiraya verildiği bilgisi 1950'li yılların Ankara'sında değişen siyasi, toplumsal ve ekonomik dengeleri anlama adına önemli bir bilgidir.

Yapı ile ilgili öne çıkan diğer bir husus apartmanın bulunduğu bölgesel ve çevresel verilere ilişkindir. 1955 yılında projelendirilen Übeyde Elli Apartmanı, bizlere Ankara'nın yeniden inşaa sürecine, kentin artan nüfusuna, yeni imara açılan konut bölgelerine ve bu bölgelerde görmeye başladığımız yeni apartman yaşamına ilişkin detaylı bir aktarımda bulunmaktadır.

Übeyde Elli Apartmanı'nın dönemin konut/barınma kültüründeki değişimi sunması kadar dönemin değişen mimari biçim yaklaşımlarını sunması bakımından da özgün

bir örnek olduğu açıktır. Makale kapsamında Übeyde Elli Apartmanı, Ankara bağlamında dönemin uluslararası üslup yaklaşımlarını benimseyen güçlü bir tasarım olarak değerlendirilmiştir. Ön cephesinde yer alan eğrisel yüzey çevresel kaygıların yanında dönemin prizmatik kütle anlayışının eleştirildiği ve organik mimarlığa evrildiği bir sürecin izlerini taşımaktadır.

Yapının cephe düzenlenmesinde karşılaşılan bu çağdaş yaklaşımın mekânsal organizasyon boyutunda da sürdürülmüş olması Übeyde Elli Apartmanı için öne çıkan diğer bir noktadır. Übeyde Elli Apartmanı, sunduğu mekânsal/işlevsel organizasyon ile 1950 sonrası dönemin modernleşen yaşam koşullarına yanıt verebilmiş bir yapıdır. Übeyde Elli Apartmanı'nın sunduğu yeni yaşam kültürünün, yapının sahibi ve kullanıcısı olan Übeyde Elli'nin siyasi ve gündelik yaşamı ile de örtüştüğü anlaşılmaktadır.

Sözü geçen mimari özellikleriyle Demirtaş Kamçıl ve Rahmi Bediz tarafından tasarlanan Übeyde Elli Apartmanı Ankara'daki önemli sivil mimarlık örneklerinden biridir. Makalede, mimarlık tarih yazımında ihmal edilen bir döneme işaret edilmeye ve yapının tekilliği üzerinden bu dönemin ruhu ortaya konmaya çalışılmıştır. Bu tip çalışmaların çoğaltılması çoğunlukla Erken Cumhuriyet dönemi mimarlık mirasına odaklanan mimarlık tarih yazımının genişlemesine ve yeni okumaların yapılmasına olanak tanıyacaktır.

## Kaynakça

- Alsaa, Ü. (1976). *Türk mimarlık düşüncesinin Cumhuriyet dönemindeki evrimi*. Trabzon: Karadeniz Teknik Üniversitesi.
- Aslanoğlu, İ. (1980). *Erken Cumhuriyet dönemi mimarlığı 1923-1938*. Ankara: ODTÜ Mimarlık Fakültesi.
- Baydar, G. (1990). Architecture, style, power. The Turkish case in 1930s. *Yirmi Bir*, 1, 38-53.
- Bayraktar, N. (2006a). Ankara Televizyonu Arı Stüdyosu. *Bülten*, 45, 32-33.
- Bayraktar, N. (2006b). İsrailcileri. *Bülten*, 43, 48-49.
- Bayraktar, N. (2007). Yeşiltepe Blokları. *Bülten*, 55, 76-77.
- Bozdoğan, S. (2002). *Modernizm ve ulusun inşası: Erken Cumhuriyet Türkiye'sinde Mimari Kültür*. İstanbul: Metis.
- Cengizkan, A. (2002a). *Türk konut mimarlığında söylemsel oluşumlar: Ankara, 1948-1962*. Yayınlanmamış Doktora Tezi, ODTÜ Mimarlık Fakültesi, Ankara.
- Cengizkan, A. (2002b). Bağ Evi'nden Villa'ya: Ankara Keçiören bağ evleri ve kent konutu tipolojisinde dönüşüm. *Modernin saati* içinde (ss. 119-141). Ankara: Mimarlar Derneği 1927 ve Boyut.





- Cengizkan, M. (2013). *Danyal Tefvik Çiper: Tavizsiz bir modernist mimar*. Ankara: Arkadaş Yayınları.
- Ergut, E.A. (2011a). *Rahmi Bediz-Demirtaş Kamçıl: Modern Ankara'nın yeniden inşası 1950-1980*. Vimeo web sitesinden 11 Mayıs 2011 tarihinde erişildi: <https://vimeo.com/41981771>
- Ergut, E.A. (2011b). Anma: Rahmi Bediz'in Ardından. *Mimarlık Dergisi*, 357, 44.
- Ergut, E.A. (2015). Modern Ankara'nın yeniden inşası başlıyor: 1950'lerde yeni yaşam, yeni kent ve Rahmi Bediz-Demirtaş Kamçıl bürosunun konut tasarımları. *Arredamento Mimarlık*, 05, 90-96.
- Günay, B. (2013). *Ankara: Spatial history*. Ankara: ODTÜ Mimarlık Fakültesi.
- Gürel, M.O. (2007). *Domestic space, modernity, modernity and identity: The apartment in mid-20th century Turkey*. Yayımlanmamış Doktora Tezi, University of Illinois at Urbana, Champaign.
- Gürel, M.O. (2015). *Mid-century modernism in Turkey: Architecture across cultures in the 1950s and 1960s*. New York and London: Routledge.
- [Kapak]. (1957). *Akis*, 184.
- Kamçıl, D. ve Bediz, R. (Çizen). (1955). Bn. Übeyde Elli Evi Projesi 1:50 [Vaziyet planı ve giriş kat planı]. (Dosya No: Büklüm Sokak 2519 ada, 8 parsel no; no: 17). Çankaya Belediyesi Arşivi, Ankara.
- Özer, B. (1964). *Rejyonizm, üniversalizm ve çağdaş mimarimiz üzerine bir deneme*. İstanbul: İstanbul Teknik Üniversitesi.
- Özsayın, A.S. (2008) Rahmi Bediz-Demirtaş Kamçıl Proje Bürosu. *Bülten*, 57, 40-41.
- Sözen, M. (1984). *Cumhuriyet Dönemi Türk mimarlığı*. Ankara: Türkiye İş Bankası Kültür Yayınları.
- Sözen, M. ve Tapan, M. (1973). *50 yılın Türk mimarisi*. Ankara: Türkiye İş Bankası Kültür Yayınları.
- Şumnu, U. (2014). Nejat Tekelioğlu'nun sinemalı apartmanları: Talip ve Başkent (Kavaklıdere) Apartmanları, *Bülten/Blog*, TMMOB Mimarlar Odası Ankara Şubesi.
- Şumnu, U. (2015, 1 Şubat). Ortaklaşımın mimarisi: Halit Ziya sokak no: 6 ve Cinnah caddesi no:22 örneği, *Solfasol*, 46, 8-9.
- Übeyde Elli Apartmanı'nın dış cephe fotoğrafı. (t.y). Übeyde Elli Arşivi, Ankara.
- Übeyde Elli Apartmanı'nın dış cephe ve apartman kat hollerindeki mozaikleri. (t.y). Übeyde Elli Arşivi, Ankara.
- Übeyde Elli'nin ailesiyle beraber şömine önündeki fotoğrafları. (t.y). Übeyde Elli Arşivi, Ankara.
- Übeyde Elli'nin oturduğu dairenin yıkılmadan önceki fotoğrafları. (t.y). Übeyde Elli Arşivi, Ankara.
- Übeyde Elli apartmanının ıslak mekân fotoğrafları. (t.y). Übeyde Elli Arşivi, Ankara.
- Vanlı, Ş. (2006). *Mimariden konuşmak: Bilinmek istenmeyen 20. yüzyıl Türk mimarlığı*. Ankara: Vanlı Mimarlık Vakfı Yayınları.
- Yurtta olup bitenler [biyografik yazı]. (1957, 19 Kasım). *Akis*, s.13.