



Mimarlık Ortamının ‘Sessiz’ Aktörlerinden Reha Ortaçlı ve Ankara’daki Bilinmeyen Apartman Yapıları: Nihat Erim Apartmanı ve Ortaçlı Apartman(lar)ı

Reha Ortaçlı, a ‘Silent’ Actor of Architecture and His Unknown Apartment Blocks: Nihat Erim Apartment and Ortaçlı Apartment(s)

Umut ŐUMNU

Dr., Öğretim Üyesi, Bařkent Üniversitesi, Güzel Sanatlar Tasarım ve Mimarlık Fakültesi, İç Mimarlık ve Çevre Tasarımı Bölümü, Ankara
usumnu@gmail.com

Selim Sertel ÖZTÜRK

Öğretim Görevlisi, Bařkent Üniversitesi, Güzel Sanatlar Tasarım ve Mimarlık Fakültesi, İç Mimarlık ve Çevre Tasarımı Bölümü, Ankara
ssozturk@baskent.edu.tr

DOI: 10.5505/jas.2018.00719

Öz

Makale, ilk olarak Türkiye’de ulusalcı ve anıtsal mimarlık anlayışının terk edildiđi ve işlevselci-rasyonalist bir mimarlık anlayışının benimsendiđi bir dönemin önemli temsilcilerinden olan Reha Ortaçlı’nın mimarlık serüvenine odaklanmaktadır. Mimarın Akademi’deki mezuniyet projeleri, katıldıđı ve ödül aldıđı yarışmalar için önerdiđi projeler, memuriyeti sırasındaki hayata geçen projeleri bizlere Ortaçlı mimarlığının oluşumu hakkında detaylı bilgi vermektedir. Ortaçlı tarafından tasarlanan Ankara Tenis Kulübü yapısı bu sürecin en ikonik yapısı olarak Türkiye mimarlık tarihinde yerini almıştır.

Makale ayrıca, mimarlık ortamında çok fazla tanınmayan ve Ankara Tenis Kulübü yapısı dışında çok fazla yapısı bilinmeyen Reha Ortaçlı’nın Ankara’da tasarladıđı apartman yapılarına odaklanmaktadır. Ortaçlı tarafından 1958 yılında tasarlanan Nihat Erim Apartmanı, 1962 ve 1990 yıllarında iki kez tasarladıđı Ortaçlı Apartmanları araştırma kapsamında analiz edilen yapılardır. Sözlü görüşmeler, arşiv ve alan çalışmaları üzerinden gerçekleştirilen bu analizler bir taraftan Reha Ortaçlı mimarlığına ilişkin daha bütüncül bir yaklaşım geliřtirmemize olanak tanırken, diđer taraftan da mimarın özgün tasarım yaklaşımı ve dönemiyle kurduđu ilişkiyi açığa çıkarmaktadır.

Anahtar sözcükler: Reha Ortaçlı, Nihat Erim Apartmanı, Ortaçlı Apartmanları, Ankara Tenis Kulübü, Modern mimarlık, Ankara

Abstract

This article initially focuses on the architectural career of Reha Ortaçlı, an important but ‘silent’ actor at a period when monumentalist-nationalist architectural approach in Turkey was left behind in favor of a more functionalist and rationalist approach. His graduation projects in the Academy of Fine Arts, his project proposals for several architectural competitions, and projects that were implemented during his tenure as a civil servant give us a detailed information about this period and the way his architectural style was formed. As one of Ortaçlı’s most iconic buildings, his Ankara Tennis Club Project in 1954 has earned its place in the history of architecture in Turkey.

This article also focuses on Ortaçlı's apartments in Ankara. Ortaçlı is not well-known in architectural circles other than his Ankara Tennis Club building. In this respect, another objective of this article is to introduce Reha Ortaçlı's architectural career in a broader perspective. To that end, the study aims to reveal his 'unknown' apartment projects by analyzing the Nihat Erim Apartment, designed in 1958, and Ortaçlı apartments, designed twice in 1962 and 1990. Oral history, archive and field research form part of the methodology, enabling to develop a more holistic view of his architectural practice and to identify the architect's original design approach and its relationship with the period.

Keywords: Reha Ortaçlı, Nihat Erim Apartment, Ortaçlı Apartments, Ankara Tennis Club, Modern architecture, Ankara

Giriş

Reha Ortaçlı kelimenin iki anlamıyla da mimarlık ortamının 'sessiz' aktörlerindedir (Şekil 1). Çocuk yaşta geçirdiği bir travma sonucunda oluşan konuşma becerisindeki eksiklik Ortaçlı'nın mimarlık ortamına çok fazla seslenememesine yol açmış, benzer şekilde mimarlık ortamı da Ortaçlı'nın mimari yapıtlarında dile getirmeye çalıştıklarını çok fazla duy(ur)mamıştır. Ölümüne yakın yıllarda yapılan çalışmalarda Ortaçlı'nın sesi/ismi daha fazla duyulmaya başlasa da, mimarlık tarihi araştırmaları içerisinde kendisiyle ilgi hâlâ kapsamlı bir çalışma olmadığı görülmektedir.

Mimarlık tarihi kapsamında Reha Ortaçlı ismi çoğunlukla, mimarın belki de en ikonik yapılarından biri olan, Ankara Tenis Kulübü yapısıyla ilişkilendirilerek anılır. Yapıldığı dönemin modern mimarlık anlayışının önemli temsilcilerinden biri olan Ankara Tenis Kulübü yapısı üzerine gerçekleştirilen çalışmalardan birinde Lale Özgenel, mimarın pek çok konut projesi olduğuna da vurgu yapar; fakat adı geçen konut projelerinin neler olduğunu ve nasıl bir mimari yaklaşımla ele alındığını dile getirmez (Özgenel, 2010, s.36). Benzer şekilde, Aslı Özbay *Serbest Mimar Dergisi*'nde 2010 yılında yayımlanan "Reha Ortaçlı'ya Mahçup Bir Veda" başlıklı yazısında "ne yazık ki sadece birkaç ay önce tanıma fırsatı bulduğum" Ortaçlı'nın Ankara'nın en seçkin modernist yapılarından biri olan Tenis Kulübü'nün tasarımı dışında Ankara'da birçok apartman projesi yaptığını fakat bunların hangi apartmanlar olduğunu bilmediğimizi vurgular (Özbay, 2010, s.21).

Bu noktadan hareketle bu makale, Reha Ortaçlı'yı ve sessiz kalmış mimarlığını daha iyi tanı(t)mayı ve özellikle de mimarın Ankara'da tasarladığı konut yapılarına odaklanmayı amaçlamaktadır. Çalışma kapsamında Reha Ortaçlı'nın oğlu Ahmet Ortaçlı ile bir sözlü tarih görüşmesi yapılmış ve bu sayede mimarın yaşamı ve

yapıtlarıyla ilgili daha fazla bilgi sahibi olunmuştur. Yapılan görüşmede mimarın İstanbul ve Ankara'da birçok konut yapısı tasarladığı bilgisi teyit edilmiştir. Mimarın İstanbul'da tasarladığı Rebi Barkın Evi ve Fethi Tulgar Apartmanı projeleri çalışmanın odağı gereği dışarıda bırakılmış ve yalnızca Ankara'daki apartman yapılarına yoğunlaşmıştır. Yapılan görüşmede mimarın Ankara'da tasarladığı söylenen apartmanlardan Ermihan



Şekil 1. Reha Ortaçlı.

Kaynak: Cumhuriyet Kuşağında Yaprak Dökümü, 2010, s.12.



Evi ile ilgili herhangi bir bilgiye ulaşamamıştır. Fakat mimarın 1958 yılında tasarladığı Nihat Erim Apartmanı ve 1962 yılında kendisi için tasarladığı Ortaçlı Apartmanı'nın proje bilgileri Belediye'den temin edilmiştir. Proje bilgisine ulaşılan yapılardan Nihat Erim Apartmanı özellikle kullanıcısıyla öne çıkan bir mimari projedir. Dönemin önemli siyasi figürlerinden Nihat Erim için tasarlanan apartman projesi yapı-kullanıcı ilişkisinin yanında sunduğu zengin mimari yaklaşımlarla da önemli bir tasarımdır. Nihat Erim Apartmanı'nın yakın zamanda yıkılmış olması alan çalışması ve fotoğraf belgelemesi yapılmasını olanaksız kılmış ve yapıya ilişkin mimari kararlar yalnızca projeleri üzerinden okunmuştur. Reha Ortaçlı'nın kendisi için tasarladığı Ortaçlı Apartmanı yapısı da mimar tarafından farklı zamanlarda iki kez tasarlanmış olmasıyla öne çıkmaktadır. 1962 yılında tasarlanan ilk proje 1990 yılında yıkılarak mimar tarafından yeniden tasarlanmıştır. Dolayısıyla Ortaçlı Apartmanı farklı zamanlarda mimarın farklı mimari yaklaşımlarını gösteren özgün bir mimari yapı olarak karşımıza çıkar. 1962 yılında tasarlanan ilk yapının mimari yaklaşımı yalnızca projeleri ve aile albümlerinden alınan fotoğraflar üzerinden değerlendirilmiş, 1990 yılında tasarlanan ve hâlâ ayakta duran ikinci yapının mekânsal kararları alan çalışması ve fotoğraf belgelemesiyle de ele alınmıştır.

Reha Ortaçlı tarafından tasarlanan apartman projelerinin detaylı mimari analizlerine geçmeden önce Ortaçlı'nın yaşamına ve mimarlık serüvenine bakmak yapıları anlamak adına faydalı olacaktır.

Reha Ortaçlı'nın Mimarlık Serüveni

Cumhuriyet'in yetiştirdiği ikinci nesil mimarlardan Reha Ortaçlı, Güzel Sanatlar Akademisi Yüksek Mimarlık kolundaki eğitimini 1945-1946 yılında, 928 diploma numarasıyla tamamlamıştır. Dolayısıyla Ortaçlı, 1930'larda Akademi Reformu sonrası "Ernst Egli başkanlığında yeniden şekillenen ve Bruno Taut gibi yabancı mimar hocaların yanı sıra Sedat Hakkı

Eldem gibi ilk kuşak Türk mimarların da etkili olduğu bir eğitim sisteminden" mezun olmuştur (Ergut, 2011, s. 44). Dönem olarak baktığımızda Ortaçlı'nın mezun olduğu yıllar, Akademi'de 1930'lu yılların sonu ve 1940'lı yılların başında egemen olan ulusal mimarlık anlayışının yavaş yavaş gözden düşmeye başladığı ve Şevki Vanlı'nın deyimiyile "akılcılığın sahiplenildiği" bir mimarlık ortamının etkisindeydi (Vanlı, 2006, s. 216). Ortaçlı'nın sınıf arkadaşları arasında daha sonra savaş-sonrası işlevselci ve akılcı modern mimarlık anlayışının Türkiye'de önemli temsilcilerinden olacak Utarit İzgi, Muhlis Türkmen, Turgut Cansever, Abdurrahman Hancı, Affan Galip Kırımlı gibi isimler vardı.¹ Reha Ortaçlı da, dönem arkadaşları gibi, yüzyılın ikinci yarısında mimarlık ortamını şekillendiren bu işlevselci ve akılcı mimari yaklaşımını benimseyecekti. Fakat Ortaçlı'nın yapmış olduğu "Borsa Binası" konulu mezuniyet projesinin serbest el perspektif çizimi, Akademi'de o dönem hâlâ etkin olan ulusalcı ve anıtsal mimarlık anlayışını sunması bakımından önemli bir belge niteliğindedir (Şekil 2).

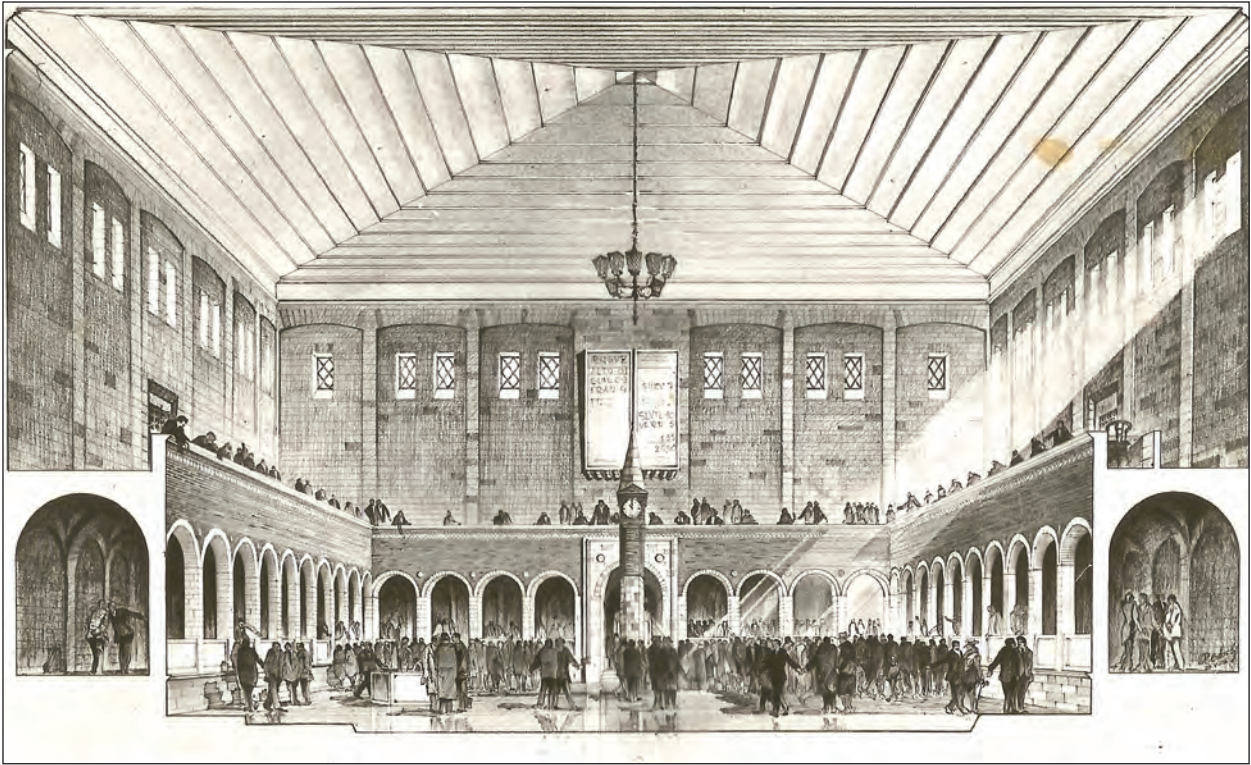
Reha Ortaçlı Akademi'de aldığı mimarlık eğitiminin ardından İzmir'e gider ve burada kısa bir süre çalışır. Daha sonra askerlik hizmetini yapmak için tekrar okuduğu İstanbul'a geri döner. Maltepe'deki Zırlı Tugay'da askerlik görevini sürdürürken bir taraftan da çeşitli mimarlık yarışmalarına girmeye başlar. Ahmet Ortaçlı ile yapılan sözlü görüşmede, Reha Ortaçlı'nın bu dönemde Nihat ve Nahit Uysal ile birlikte bir Tiyatro Binası yarışmasından 1000 TL. ödül kazandığı bilgisine ulaşılmıştır. Mimari yarışmalar, II. Dünya Savaşı'ndan kaynaklı ekonomik sıkıntılarının yaşandığı ve görece daha az sayıda yapı üretildiği bu yıllarda, dönemin diğer mimarları gibi, Reha Ortaçlı için de önemli bir gelir kaynağı olur. 1940'lı yılların sonu ve 1950'li yıllarında başlarında Reha Ortaçlı, özellikle Akademi'den arkadaşları Fethi Tulgar, Cevdet Beşe, Bedri Kökten Adnan Onaran, Turgut Tuncel, İbrahim Maro gibi isimlerle birlikte birçok mimari yarışmaya girer ve çoğundan ödüller kazanır.²

1 *Arkitekt* dergisi Güzel Sanatlar Akademisi Yüksek Mimarlık Kolu 1945-1946 ders yılında diploma derecesi alan öğrencilerin listesini yayımlar. Bu listede Ortaçlı'ya ek olarak, Ertuğrul Ataman, Neclâ Somer, Mehmet Erten, Nurettin Yarguncu, Kemal Beksaç, Nahit Kutluk, Viron Neftçi, Eniş Pankoğlu, İslâm Gündaş, Bali Işın, Affan Galip Kırımlı, Atif Ceylân, Bedi Sargın, Muzaffer Seven, Vedat Erer, Ekrem Yenel, Cevdet Beşe, Fethi Tulgar, Feyyaz Baysal, Münir Arısan, Suphi Tevetoğlu, Melâhat Çeltikçi, Faik Mutlu, Hasan Ergezen, İzzettin Oktay, Abdurrahman Mavituna, Utarit İzgi, Abdurrahman Hancı, Turgut Cansever, Semahat Yörükoğlu, Fazıl Tuncalı, Özcan Tonguç, Sabahattin Lim, Tarık Erim, Sadı Toral, Necati Gençsoy, Halûk Tarhan, Turhan Ökreren, Halûk Togay, Rüçhan Koşar, Belkis Çetinor, Nihat Fer, Süheyl Üryanı, Muhlis Türkmen, Adnan Şimşek, Halûk Doğan gibi isimler vardır (G.S. Akademisi Yüksek Mimarlık Mezunları, 1946, s.145).

2 Reha Ortaçlı'nın mezuniyet sonrasında yaptığı mimarlık çalışmalarına ilişkin bilgi Ahmet Ortaçlı ile yapılan yazılı görüşme ile elde edilmiştir.

Reha Ortaçlı'nın girdiği ve ödül aldığı yarışmalardan ilki 1947 yılında düzenlenen Ankara Belediyesi Ticaret Evi yarışmasıdır. Nezih Eldem'in birincilik ödülü aldığı yarışmada, Fethi Tulgar'la beraber hazırladığı projeye Reha Ortaçlı ikincilik ödülü almıştır. Reha Ortaçlı daha sonra sırasıyla 1947 yılında İstanbul Üniversitesi Hukuk ve Ekonomi Fakülteleri Ek Binaları yarışmasında mansiyon ödülü (Fethi Tulgar, Adnan Onaran ve Cevdet Beşe ile) İstanbul Üniversitesi Hukuk ve Ekonomi Fakülteleri Ek Binaları Proje Müsabakası, 1947); 1948 yılında düzenlenen Ankara İller Kooperatifi Ev Projeleri Yarışması'nda birincilik ödülü (Fethi Tulgar ve Bedri Kökten ile);³ 1948 yılında Ulus Meydan Yarışması'nda birincilik ödülü (Fethi Tulgar ve Turgut Tuncel ile); 1949 yılında İstanbul Vakıf İşhanı Yarışması'nda ikincilik ödülü kazanmıştır. Reha Ortaçlı'nın Fethi Tulgar ile İstanbul Vakıf İşhanı Yarışması için hazırladığı proje

dönemin *Arkitekt* dergisinde de yayımlanmıştır (Şekil 3). Dergi birincilik ödülünü kazanan Fasih Metigil ve Demirtaş Kamçıl'ın projesinin ardından Ortaçlı ve arkadaşlarının projesine yer vermiştir. Dergide yer alan mimari çizimlere bakıldığında gerek birinci olan projenin gerek Ortaçlı ve arkadaşlarının projesinin dönemin anıtsal mimarlığının ve İkinci Ulusal Mimarlık Akımı'nın izlerini taşıdığı fark edilir. Bu yaklaşımı mimarların seçimlerinden çok yarışma şartnamesi şekillendirmiştir. Yarışmada “yapılacak olan binanın, bir taraftan Mısır Çarşısı, diğer taraftan Yeni Cami ve civarındaki vakıf binalarıyla muhat [çevrilmiş] bulunduğundan, imar prensipleri uyarınca, muhitine aykırı gelmeyecek bir ahenkte” olması şartı yarışmaya önerilen projelerin mimari dilini biçimlendiren önemli bir etmendir (Vakıf İş Hanı, 1949, s. 215). Bu noktada, Reha Ortaçlı'nın gerek Akademi'deki mezuniyet projeleri gerekse mezun



Şekil 2. Reha Ortaçlı Borsa Binası konulu mezuniyet konkur projesi, 1946.

Kaynak: Ahmet Ortaçlı Arşivi.

3 Reha Ortaçlı'nın ilk kez birincilik aldığı ve kırma çatuları, cumba-tipi çıkmaları ve kafes pencereleriyle dönemin Türk Evi yaklaşımı benimseyen projeleriyle ilgili daha fazla bilgi için bkz: İller Yapı Kooperatifinde Ev Tipi, 1948.



olduktan sonra katıldığı yarışma projelerinin çoğunlukla dönemin ulusalcı mimarlık anlayışının izlerini taşıdığı söylenebilir.

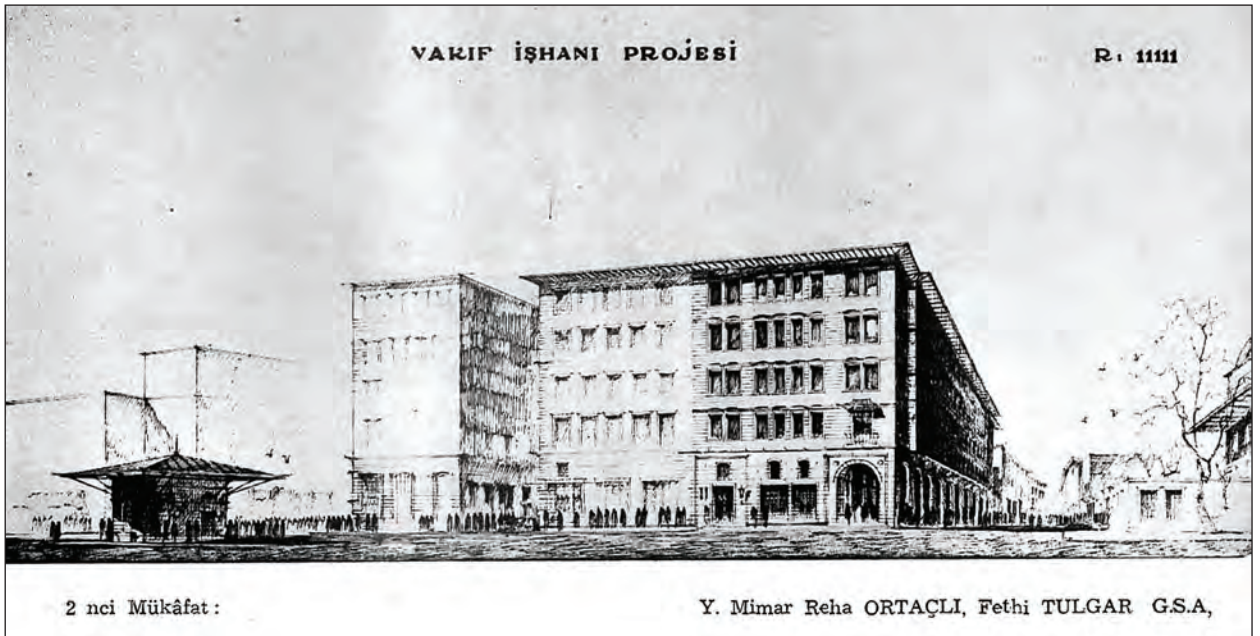
Reha Ortaçlı 1951 yılında Ziraat Bankası Şube ve Ajans Tip Planları Proje Yarışması'na katılır ve Sıcak Bölge Küçük Ajans kategorisinde üçüncülük ödülü (Fethi Tulgar ve Adnan Onaran ile), Sıcak Bölge Büyük Ajans kategorisinde mansiyon ödülü (Fethi Tulgar ve Adnan Onaran ile) ve Soğuk Bölge Orta Ajans kategorisinde ikincilik ödülü kazanır (İbrahim Maro ve Adnan Onaran ile). Bu yarışma projesinde ödül alan ve çoğu İkinci Ulusal Mimarlık akımının etkisinde tasarımlar sunan projelerin aksine Reha Ortaçlı ve arkadaşlarının sunduğu projenin akılcı ve işlevselci tasarım yaklaşımı dikkat çekicidir (Şekil 4).

Reha Ortaçlı'nın 1947-1950 yılları arasında katıldığı yarışmalar daha sonraki meslek yaşamını da etkileyecektir. Reha Ortaçlı, akademiden sınıf arkadaşları olan ve beraber birçok yarışmaya katıldığı Fethi Tulgar ve Cevdet Beşe'nin davetiyle 1950 yılında Ankara'ya gelir

ve P.T.T. Genel Müdürlüğü İnşaat Dairesi'nde sözleşmeli olarak aylık 500 TL maaşla çalışmaya başlar. Bu kurumda kısa bir süre çalıştıktan sonra Ortaçlı, 1980 yılında emekli oluncaya kadar çalışacağı Emlak Kredi Bankası'na geçer ve kurumun inşaat ve emlak dairesinde işe başlar. Yaklaşık otuz yıl süren memuriyetinde kurumun Ataköy, Levent evleri, muhtelif şube ve lojman tasarımları başta olmak üzere pek çok projesini gerçekleştirir.⁴

Reha Ortaçlı, Emlak Kredi Bankası'nda mimar olarak çalıştığı sırada pek çok özel iş de gerçekleştirir. Ahmet Ortaçlı ile yapılan sözlü görüşmede Ortaçlı'nın yaptığı özel projeler şu şekilde sıralanmıştır:

- Ankara'da bir apartman projesi (tarih ve yer bilgisine ulaşılamamıştır)
- Ankara'da Nihat Erim Evi (1958)
- İstanbul'da Rebii Barkın Evi
- İstanbul'da Fethi Tulgar Apartmanı
- Ankara'da Ermihan Evi
- Ankara'da Tenis Kulübü Binası (1954)



Şekil 3. Reha Ortaçlı'nın Fethi Tulgar ile beraber tasarladığı Vakıf İşhanı Proje Müsabakası projesi.

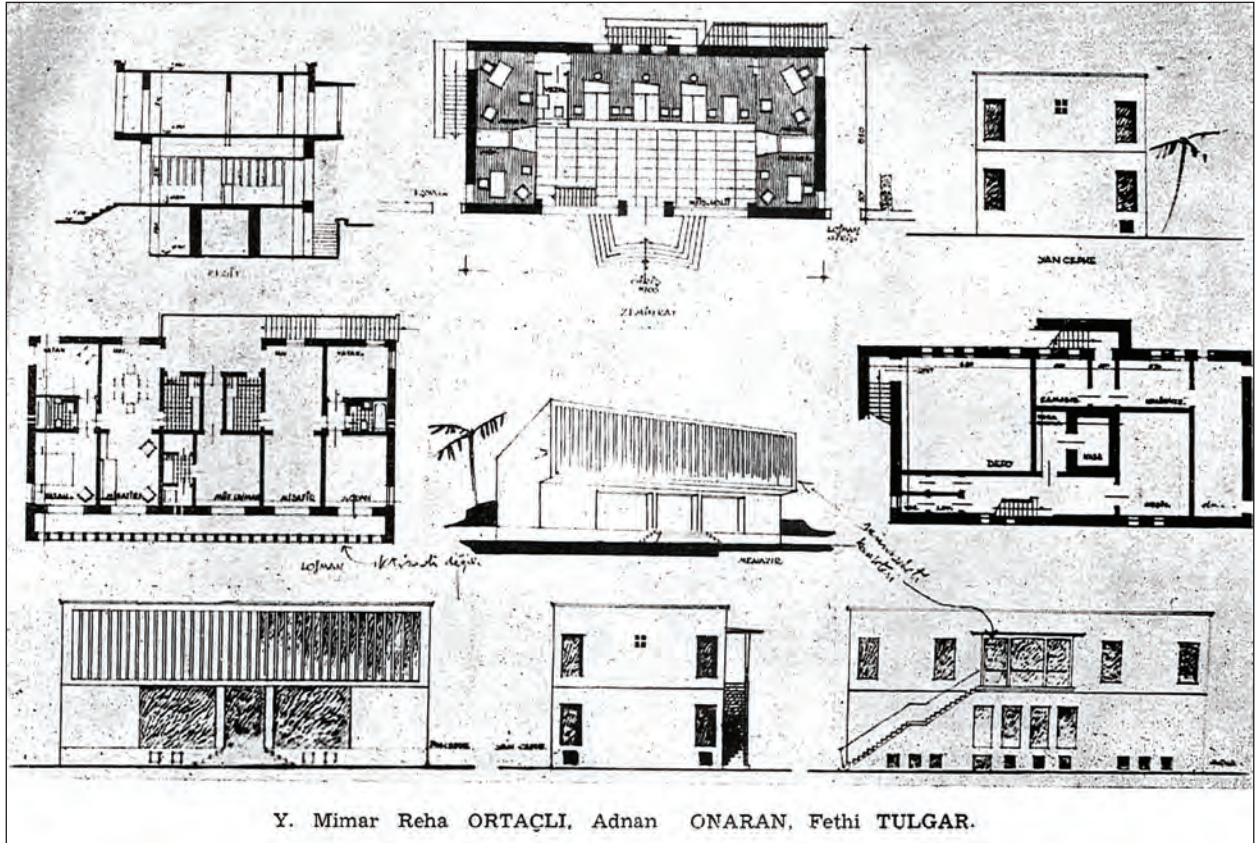
Kaynak: Vakıf İş Hanı Proje Müsabakası, 1949, s. 215.

4 Bu bilgiler Ahmet Ortaçlı ile yapılan yazılı görüşme sonucu elde edilmiştir.

- Ankara'da Ortaçlı Apartmanı (ilk proje, 1962)
- Ankara'da Ortaçlı Apartmanı (ikinci proje, 1990)
- İzmir'de Selçuk Yoncaköy Teksit Yazlık evleri projesi.

Ortaçlı'nın yaptığı bu özel projeler arasında özellikle Ankara Tenis Kulübü Yapısı kütle ve yapıyı oluşturan mimari elemanların özgün yorumuyla mimarlık tarihinde öne çıkan bir tasarım olmuştur. Emlak Bankası genel müdürü Medeni Berk'in görevlendirmesiyle projeyi üstlenen Ortaçlı, tasarımı 1954 yılında tamamlamış ve yapının inşaatı Ayduk Koray (Koray İnşaat A.Ş.) tarafından yapılmıştır.⁵ Özgenel Ankara Tenis Kulübü yapısını şu şekilde tanımlamıştır:

Tasarım dik açıdan uzak bir mimari dil üzerinden geliştirilmiş, hem kütle hem de yapıyı oluşturan mimari elemanlar farklı açılardan tanımladığı bir mekânsal kurgu içerisinde elde edilmiştir. Yapının bu anlamda özgün silüetini de oluşturan en güçlü öğesi kırık düz çatısıdır.... İki katlı olarak tasarlanan yapının bir başka özgün birleşeni rampalardır. Yapının stadyum tarafına bakan ana giriş holüne saçak ile örtülmüş bir dış rampadan ulaşılmaktadır.... İç mekânda yer alan ve giriş holünden ulaşılan iki kollu diğer bir rampa ise üst kata bağlanmaktadır. Yapının geneline hakim olan açılı geometrinin iç mekândaki uzantısı olarak da görülebilecek bu iç rampa binanın giriş cephesine paralel olacak şekilde galeri boşluğunun kenarına



Şekil 4. Reha Ortaçlı'nın Adnan Onaran ve Fethi Tulgar ile yarışma projesi.

Kaynak: Ziraat Bankası Şube ve Ajans Binaları Müsabakası, 1951, s. 244.

5 Ahmet Ortaçlı ile yapılan sözlü görüşmeden, Reha Ortaçlı'nın Ayduk Koray ile Ankara Tenis Kulübü yapısından başlayan tanışıklıkları bir ömür boyu süren vefalı bir arkadaşlık olarak devam ettiği bilgisine ulaşılmıştır.



yerleştirilmiş, böylece hem iç hem de dış mekânın birlikte algılanabildiği bir eleman olarak değerlendirilmiştir. Galeri boşluğu ve üst katta yer alan dinlenme alanının biçimlenişinde de organik bir form tercih edilmiştir (Özgenel, 2010, ss. 37-39).⁶

Dolayısıyla Ortaçlı tarafından tasarlanan Tenis Kulübü yapısı, Türkiye bağlamında, 20. yüzyıl modernizminin önemli temsillerinden biridir. Açılı geometrinin egemen olduğu güçlü plastik anlayış, süreklilik ve akışkanlık üzerinden kurgulanan mekân organizasyonu Ankara Tenis Kulübü yapısını dönemin özgün örnekleri arasına yerleştirmektedir (Şekil 5).

Nihat Erim Apartmanı (1958)

Reha Ortaçlı'nın Tenis Kulübü yapısı dışında Ankara'daki bilinmeyen diğer bir projesi de, 1971-1972 yıllarında başbakanlık görevi yapmış, Türk siyasetçi Nihat Erim için yaptığı apartmandır⁷ (Şekil 6).

Nihat Erim Apartmanı Ankara'da Cinnah Caddesi (o zamanki adıyla Vali Doktor Reşit Caddesi) üzerinde 37 numarada yer almaktaydı. Cinnah Caddesi, 1955 yılındaki Uybadin ve Yücel planıyla, Jansen planında ortaya koyulan kuzey-güney aksının güneye Kavaklıdere ve Çankaya yönüne doğru büyümesiyle, kentin önemli

caddelerinden biri haline gelmiş ve cadde üzerinde çok sayıda nitelikli proje uygulanmıştır (Altan, 2015, s. 92). 1958 yılında yapımı tamamlanan Nihat Erim Apartmanı dışında Cinnah Caddesi üzerinde yer alan yapılara Nejat Ersin'in günümüzde Cinnah 19 olarak bilinen Meydanlar Müdürlüğü İşçileri Yapı Kooperatifi Apartmanı (1958),⁸ Şevki Vanlı'nın Leyla Gencer Apartmanı (1959), Vedat Dalokay ve Nejat Tekelioğlu'nun Basın I Sitesi (1960), Mehmet Savaş'ın Devlet Tiyatrosu Sanatkârları Kooperatifi Apartmanı (1963), Cinnah 22 Apartmanı (1964), Sedat Hakkı Eldem'in Hindistan Büyükelçiliği Binası (1965), Affan Kırımlı'nın Türk-Amerikan Derneği yapısı (1966) örnek olarak gösterilebilir. Bu anlamda, Reha Ortaçlı tarafından tasarlanan apartman projesi cadde üzerinde 1955 yılından sonra başlayacak yoğun imar faaliyetlerinin ve nitelikli yapı stoğunun ilk örneklerinden biridir.

Yıkılmış olan Nihat Erim Apartmanı, bir bodrum, bir zemin ve üstündeki 3 kat olmak üzere, toplam 5 katlıdır. Yapının her katında 1 daire bulunmaktadır. Katlarda yer alan her daire, 3 yatak odası, 1 çalışma odası, 1 salon (oturma salonu ve yemek salonu) ve servis mekânlarından (wc, banyo, mutfak, ofis mutfağı) oluşmaktadır. Daire iç mekânları yaklaşık 200 metrekare civarındadır.⁹



Şekil 5. Ankara Tenis Kulübü yapısı.

Kaynak: Arkitera, 2014.

6 Ankara Tenis Kulübü Binası ile ilgili Lale Özgenel tarafından yapılan bir diğer yayın için bkz.: Özgenel, 2017.

7 Nihat Erim hakkında bilgi için bkz.: Nihat Erim Kimdir? (Nihat Erim kimdir, 2017)

8 Bu yapıya dair okuma önerisi için bkz.: Cengizkan, 2002a.

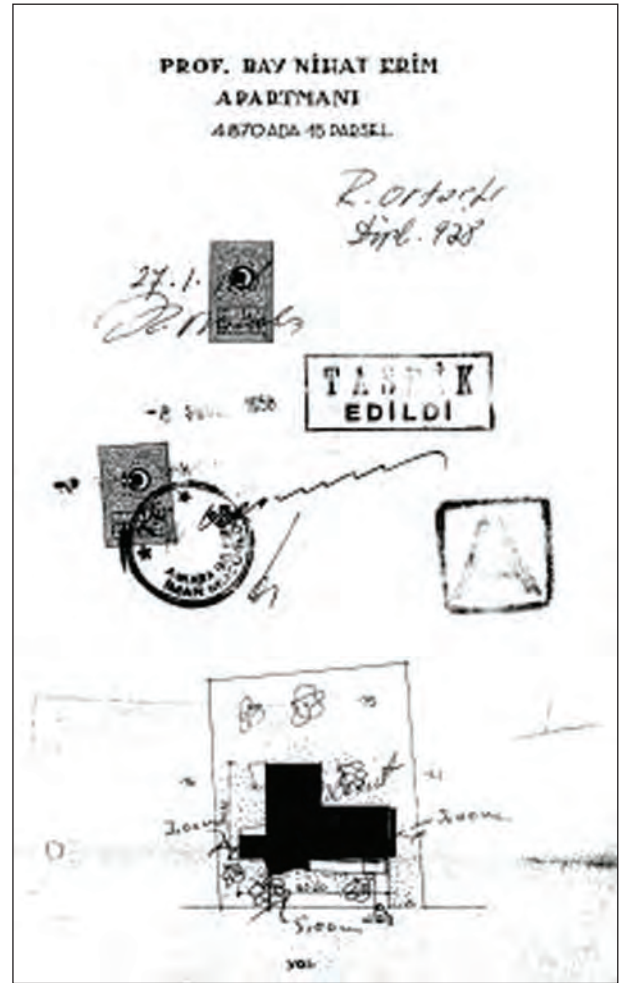
9 Nihat Erim Apartmanı'na ilişkin belediyeden alınan mimari projelerde yapının ilk olarak 4 kat (1 bodrum, 1 zemin ve 2 kat) olarak tasarlandığı, sonra yapılan tadilat projesiyle bir kat eklendiği bilgisine ulaşılmıştır.

Yapı asimetrik kütle, cephe ve iç mekân organizasyonuna sahiptir. Yapının mimari kütlesi iki dikdörtgen prizmanın birbirine doksan derece ilişkiyle iç içe geçmesi sonucu düzenlenmiştir (Şekil 6). Oluşan 'L' şeklindeki kütlelerin bir kolu dairenin yatak odalarıyla işlevlendirilirken, diğer kütle evin genel yaşam alanlarına (salon ve çalışma odası) ayrılmıştır. Dairelerin yatak odalarının bulunduğu kütlelerin kısa kenarı Cinnah Caddesi'ne, batı ışığını alacak şekilde yönelirken, genel mekânların olduğu kütle uzun kenarıyla doğu cephesiyle ilişki kurar. Yapının girişi iki dikdörtgen kütlelerin kesiştiği yerden, özel mekânlar ve genel mekânların arasından yapılır. Bu sebepten yapıya girişler, Cinnah Caddesi üzerinden değil, kuzeye bakan yan cephesinden yapılmıştır. Yapının girişine ilişkin en önemli mimari eleman giriş saçağı ve rampadır. Yapının zemin kat kotunun Cinnah caddesinden yüksekte planlanmasından dolayı yapıya giriş bir rampa üzerinden yapılmış ve rampanın başladığı yere Ankara Tenis Kulübü yapısında da bir benzeri olan açılı geometri bir saçak tasarlanmıştır. Tenis Kulübü yapısından farklı olarak bu giriş saçağı rampa boyunca gitmemektedir. Gerek giriş saçağının taşıyıcıları gerekse rampanın yanındaki korkuluklar mimarın açılı geometrik yaklaşımını destekler niteliktedir. Başlangıcındaki saçak ile örtülmüş yarı-açık mekân gibi, rampanın sonunda da yarı açık bir mekâna yönelir. Bu yarı-açık mekân yapının yan cephesine paralel bir şekilde uzanan ve dönemin karakteristik cephe malzemelerinden biri olan delikli tuğla ile oluşturulmuştur.¹⁰ Apartmanın yan cephesinin aksine, bu delikli yüzey açılı bir şekilde tasarlanmış ve giriş cephesinde dinamik bir etki oluşturulmuştur. Tasarlanan bu yarı-açık mekânın bir kısmı giriş kapısıyla ilişkilendirilirken, diğer bölümü dairelerin giriş holüne ışık ve teras sağlama işlevi görür. Açılı kompozisyona sahip bu delikli yüzey dışında yapının girişinin yer aldığı cephe son derece sade ve yalın bir anlayışla ele alınmıştır (Şekil 7).

Saçak, rampa ve açılı geometriyle düzenlenen bu yarı-açık mekân geçildikten sonra, yapıya girilir ve merdivenin yer aldığı kat hollerine ulaşılır. Ortaçlı tarafından büyüklük/alan olarak çok dar bir şekilde çözümlenen bu kat hollerinin en dikkat çeken özelliklerinden biri her kat holünde iki kapının yer almasıdır. Mimar tarafından apartmanın genel mekânlarına açılan kapıyla, özel

mekânlarına açılan kapı birbirinden ayrıştırılmış ve yapının plan kurgusunu şekillendiren süreç kat hollerinde de sürdürülmüştür.

Kat hollerinden girilen ve dairelerin genel mekânları olan giriş holleri geniş sayılabilecek bir büyüklüktedir. Daha önce vurgulandığı gibi, bu giriş holünün bir cephesi apartmanın girişindeki açılı-delikli tuğla yüzeyle ilişkilendirir ve bu yüzeyden ışık almanın yanında, yüzeyin oluşturduğu yarı-açık mekânla ilişki kurar. Dairelerin çalışma odaları giriş holüyle direkt ilişki kuracak biçimde



Şekil 6. Prof. Nihat Erim Apartmanı mimari proje kapak sayfası.

Kaynak: Ortaçlı, 1958.

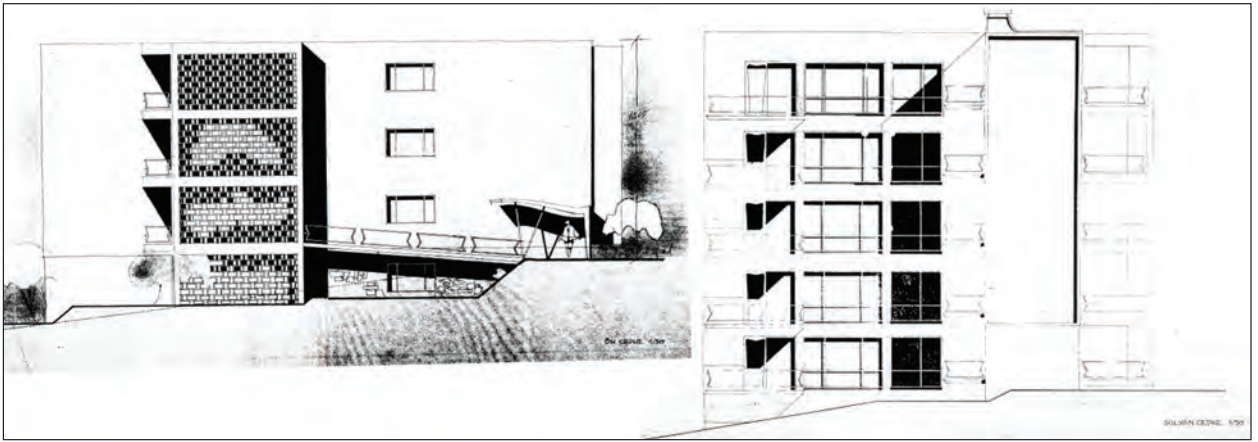
10 Dönemin cephe ve plan karakteristiğine dair okuma önerisi için bkz.: Cengizkan, 2002b.



tasarlanmıştır. Yaklaşık 20 metrekare büyüklüğündeki bu çalışma mekânı, evin diğer mekânlarından bağımsız tutulmuş ve kullanıcının iş ve özel yaşamı birbirinden ayrılmıştır.

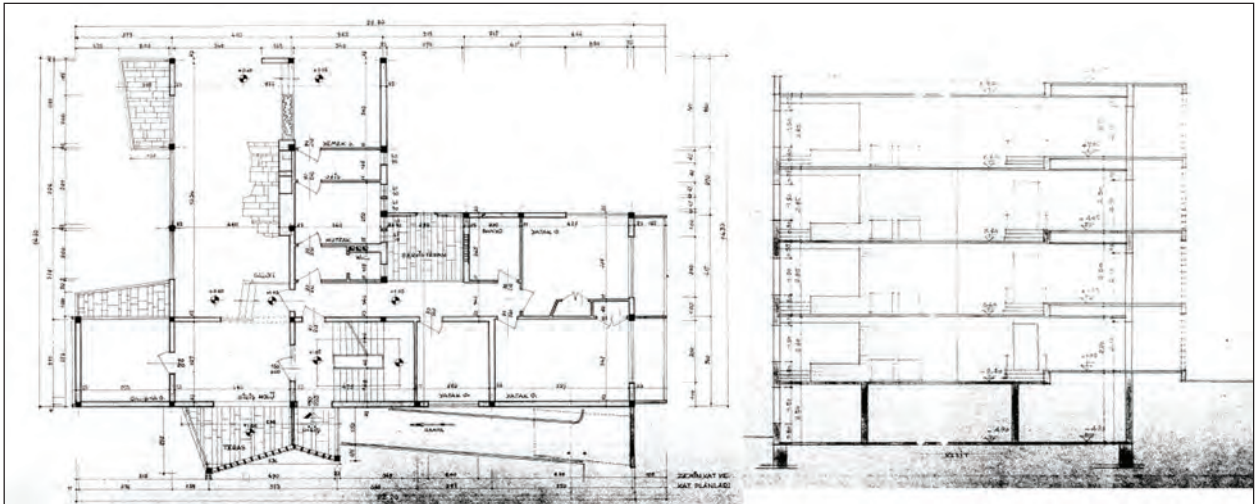
Giriş holünün açıldığı diğer bir mekân da evin salon bölümüdür. Çalışma odasından farklı olarak, giriş holüyle salon arasındaki ilişki daha geçirgen bir şekilde tasarlanmış ve giriş holüyle salon mekânı arasında görsel ve fiziksel bir ilişki desteklenmiştir. Fakat Ortaçlı, çalışma mekânını evin genelinden soyutlamak adına, giriş holüyle salon mekânı arasında bir kot farkı önermiştir. Salon mekânı giriş holü kotundan üç basamak (45 cm.) düşük

bir döşemede düzenlenmiştir. Dikdörtgen bir plan şemasına sahip olan bu salon mekânlarının bir uzun kenarı yere kadar cam bir açıklıkla dışarıyla ilişki kurarken diğer uzun kenarı sağır bir duvarla tanımlanmıştır. Bu sağır yüzey salon mekânı ile servis mekânlarını ayırırken, şömineyi de üzerinden barındırır. Giriş holündeki salona inen merdivenlerden başlayan ve tüm salon boyunca giden bu yüzey salon mekânının sonuna doğru mutfak ve ofis mutfağı gibi servis mekânlarıyla beraber çözümlenen yemek odası ile ilişkilendirir. Salon ve mutfak mekânları arasındaki görsel ilişkiye rağmen, Ortaçlı tarafından iki mekân arasında bir kot farkı yaratılmış ve yemek mekânı giriş holüyle aynı kotta çözümlenmiştir (Şekil 8).



Şekil 7. Nihat Erim Apartmanı cephe görünüş çizimleri.

Kaynak: Ortaçlı, 1958.



Şekil 8. Nihat Erim Apartmanı zemin kat planı ve kesiti.

Kaynak: Ortaçlı, 1958.

Dairelerin kat hollerinden dairelerin özel mekânlarına açılan kapıdan girildiğinde servis hacimlerinin ve yemek odasının yer aldığı kütle ile karşılaşılır. Dolayısıyla, Ortaçlı bu servis kütlelerini genel mekânları ve özel mekânları hem birbirinden ayıran hem de birbirine bağlayan bir ara eleman olarak kurgulamıştır. Dairelerin özel yaşam alanlarının yer aldığı kütlede 3 yatak odası ve bunlara hizmet eden bir banyo mekânının dışında, mimar tarafından "servis terası" olarak adlandırılan bir mekân da yer alır. Mutfak, ofis mutfağı, WC ve yemek odasından oluşan kütle ile yatak odalarına hizmet eden banyonun arasında çözümlenen bu yarı açık alan hem adı geçen servis mekânlarını gün ışığıyla buluştururken hem de ailenin özel yaşam alanlarında bir buluşma mekânı oluşturur.

Giriş kapısı ve giriş holü ile ilişkilenen teras mekânı ve yatak odalarıyla ilişkilenen 'servis terası' gibi, Ortaçlı tarafından, birçok mekân için yarı açık alanlar üretilmiştir. Dairelerin çalışma odası, salon ve yatak odaları açılı geometride balkonlarla kurgulanmış ve neredeyse dairelerin tüm mekânlarının dış mekânla ilişki kurabileceği alanlar oluşturulmuştur.

Ortaçlı Apartmanı (1962)

Reha Ortaçlı'nın Ankara'da tasarladığı diğer bir bilinmeyen apartman yapısı da kendi adını taşıyan Ortaçlı Apartmanı'dır. Apartman, Ankara'nın önemli konut bölgelerinden Mebusevleri mahallesinde yer almaktadır ve mahallenin önemli caddelerinden biri olan Ergin Sokak üzerindedir. Ortaçlı tarafından ilk olarak 1962 yılında, bir 'aile apartmanı' olarak tasarlanmış olan yapı 1990 yılında yıkılıp Ortaçlı tarafından tekrar yapılmıştır.¹¹

1962 yılında yapılan ilk Ortaçlı Apartmanı, bir bodrum, bir zemin kat, iki normal kat olmak üzere toplam dört kattan oluşmaktadır.¹² Apartman, tek kenarı yamuk dikdörtgen bir parselde oturur. Yapının bodrum katında kapıcı dairesi, kazan dairesi, bahçeden kapaklı bir şütü olan kömürlük ve sığınak yer alır. Yapının zemin üstünde kalan katları

apartmanın dairelerine ayrılmıştır. Apartmanın her katında tek bir daire yer almaktadır. Zemin katta yer alan daire 3 oda, 1 salon ve ıslak hacimlerden (1 mutfak, 1 WC ve 1 banyo) oluşurken, diğer katlarda yer alan daireler dört oda (bir çalışma ve üç yatak odası), bir salon ve ıslak hacimler olarak çözümlenmiştir. Ahmet Ortaçlı ile yapılan sözlü görüşmede en üst kattaki dairede Ortaçlı ailesinin yaşadığı, diğer dairelerin ise kiraya verildiği bilgisine ulaşılmıştır (Şekil 9).

Ortaçlı Apartmanı, Nihat Erim Apartmanı'na benzer şekilde, asimetrik kütle, cephe ve iç mekân organizasyonuna sahiptir. Yapının mimari kütleleri birbiriyle doksan derece ilişkili iki dikdörtgen prizmadan oluşur. Oluşan 'L' şeklindeki kütlelerin uzun olan kolunun dairenin yatak odalarıyla işlevlendirilirken, diğer kütle evin genel yaşam alanlarına (salon ve yemek odası) ve servis mekânlarına ayrılmıştır. Dairelerin yatak odalarının bulunduğu kütle batı ışığını alacak şekilde kuzey batı yönünde konumlandırılmış, genel mekânların olduğu kütle güney-doğu cephesine yönelmiştir.

Yapıya ilk giriş parsel sınırındaki bahçe kapısından yapılır. Nihat Erim Apartmanı'na benzer şekilde Reha



Şekil 9. İlk yapılan Ortaçlı Apartmanı'na ilişkin aile arşivinden görsel.

Kaynak: Ahmet Ortaçlı Arşivi, 1962.

11 Yapının belediyeden alınan projelerinde müellifi olarak Mesut Gümüüşdoğrayan adı gözükmese de, Reha Ortaçlı'nın oğlu Ahmet Ortaçlı ile yapılan yazılı görüşme sonucunda apartmanın Reha Ortaçlı tarafından tasarlandığı öğrenilmiştir. Ahmet Ortaçlı proje müellifi olarak Reha Ortaçlı isminin geçmiyor olmasının sebebini, babasının Emlak Bankası'nda memuriyetinin olması dolayısıyla imza yetkisini bu kişiye vermiş olabileceği şeklinde açıklar.

12 Apartmanın Belediye'den alınan projelerinde apartman sakinleri için ortak mekân olarak tasarlanan bir teras kat düşünülmüş olduğu görülür, ancak belediye, proje tescil sürecinde bu teras katı uygun görmemiştir.



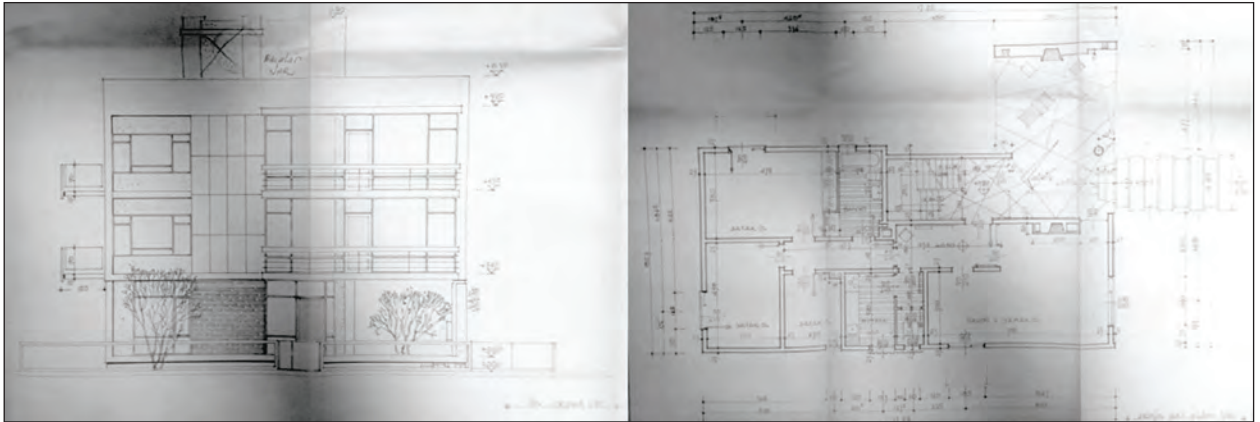
Ortaçlı bu apartmanda da bir ön-giriş mekânı yaratmak istemiş ve yatay kılıcına ahşap kirişli, üçgen formunda ve güneş kırıcı özellikli bir bahçe kapısı tasarlamıştır.¹³ Bu bahçe kapısından geçildikten sonra taş bir yol ile apartmanın girişine varılır. Apartmanın ana girişi genel mekânların yer aldığı ve ön cepheyle ilişki kuran kütlelerin altından yapılır. Bu kütlelerin zemin katta yer alan bir bölümü boşaltılarak, burada yarı açık bir giriş mekânı oluşturulmuştur. Bu yarı açık giriş mekânında öne çıkan unsur buranın aynı zamanda apartman kullanıcılarının ortak sosyalleşme alanı olarak tasarlanmış olmasıdır. Ortaçlı tarafından zemini palediyen kaplı bu taşlık mekânına bir şömine konulmuş ve bu sayede apartman sakinlerinin bir araya gelmesi olanaklı hale getirilmiştir. Yapının mimari çizimlerinde Ortaçlı tarafından bu giriş mekânına çizilmiş hareketli mobilyalar mekânın sosyal yönünü vurgulaması anlamında dikkat çekmektedir.¹⁴

Apartmanın cephe kararları, genel olarak, son derece yalın bir anlayışla ele alınmıştır. Balkon çıkmaları ve zarif kademelenmelerin dışında çok fazla mimari hareket yoktur. Mimar tarafından çoğunlukla pencere açıklıklarının altlarında ve üstlerinde yer alan bu kademelenmeler çeşitli malzeme farklılıklarıyla da

kuvvetlendirilmiştir¹⁵. Yapı külesinin en dikkat çeken cephesi, apartmanın giriş mekânının da yer aldığı ön cephesidir. Bu cephede yatayda iki farklı açıklık dikkat çeker. Bu açıklıklardan biri diğerine göre daha küçüktür. Büyük olan açıklık ise neredeyse tüm cephe boyunca uzanır ve önündeki balkon mekânıyla ilişkilendirir. Ön cephenin sade ve yalın cephe anlayışında öne çıkan mimari eleman beyaz yağlı boyalı ahşap güneş kırıcı yüzeydir. Ankara Tenis Kulübü binası ve Nihat Erim Apartmanı'nda da benzer yorumlarıyla karşılaştığımız bu yüzey, giriş mekânına vurgu yaparak tüm balkonları düşeyde birbirine bağlar (Şekil 10).

Ahşap güneş kırıcı eleman, şömineli yarı açık giriş mekânı geçilip, apartmana girildiğinde yapının çift kollu ve U formulu merdiveninin yer aldığı kat hollerine ulaşılır. Ahmet Ortaçlı, asgaride çözümlenen bu kat hollerinin en dikkat çeken özelliğinin, bir dönem temsili de sayılabilecek, turuncu renk lake kapıları olduğunu söyler.

Apartmanın daire kapıları, Nihat Erim Apartmanı'ndakine benzer şekilde dairelerin genel mekânlarıyla ortak mekânlarının kesiştiği yerden konumlanır. Dairelerin giriş holü mutfak ve WC mekânlarıyla ilişkilendirir ve bir



Şekil 10. Ortaçlı Apartmanı (1962) ön cephe çizimi ve zemin kat planı.

Kaynak: Ortaçlı, 1962.

13 Ahmet Ortaçlı, yapılan sözlü görüşmede, bahçe kapısında yer alan bu pergolaya sarmaşık bir gül sarıldığını söylemiş, Reha Ortaçlı'nın bir doğa tutkunu olduğundan bahsetmiş ve apartmanı "şehir merkezinde bir çiftlik hayatını" olanaklı kılacak şekilde tasarladığını vurgulamıştır. Apartmanın bahçesinde bu gül sarmaşığa ek olarak, ön ve arka bahçede ihlamur, iğde ve salkım söğüt gibi ağaçlar yer almakta, bostanlar bulunmakta ve köpek, tavuk gibi hayvanların barınabileceği kulübelere bulunmaktadır.

14 Dönemin mimarisinin ortaklaşa yaşam kültürüyle ilişkisi için bkz.: Şumnu, 2017.

15 Ahmet Ortaçlı ile yapılan sözlü görüşmede binanın cephesinde bu kademe farklarının sarı ve beyaz BTB kullanılarak vurgulandığı bilgisine ulaşılmıştır.

bekleme alanına sahiptir. Bu ara mekânın iki ucunda iki cam kapı yer alır; bu kapılardan bir tanesi yemek ve oturma odasının olduğu genel mekâna açılırken, diğeri 4 yatak odası ve 1 banyonun olduğu özel alana açılır (Şekil 11).¹⁶

Giriş holüyle ilişkilenen mutfak ile salon, dönemin yaygın mekânsal ilişkilmesi olarak görülebilir. Dış cepheyle ilişkilenen ve kendine ait bir balkonu olan mutfak mekânı aynı zamanda kullanıcıların yemek yiyebileceği bir masa düzenine de sahiptir.

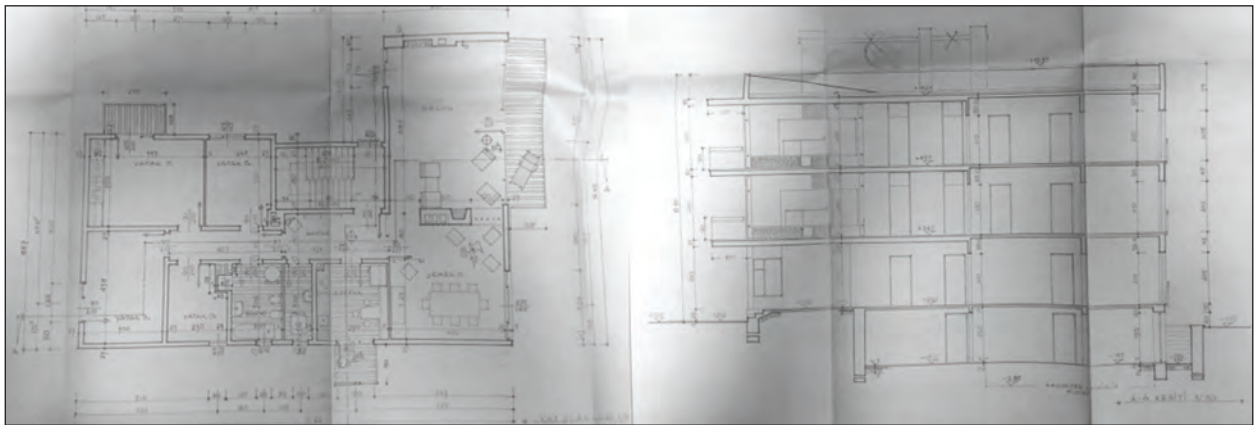
Dairelerin giriş holünden geçilen salon mekânı tek bir hacim olarak düzenlenmiş bir yaşam alanıdır. Bu alanın tam ortasında, çeperlerden koparılmış ve çift taraflı kullanılabilen bir şömine yer alır. Çift taraflı çalışan şömine ön cepheyle bir mobilya ile yeniden bağlanır. Şeffaf nitelikte olan bu mobilya yemek odası ve salon arasında görsel bir ilişki kurarken iki mekânın ayırımı destekler. Bu şömine, mekânı yemek odası ve salon olarak iki alt mekâna böler. Bu bölümlenme apartmanın şeffaf yüzeyleri/ açıklıkları ile de ilişki içindedir. Ön cephede yer alan küçük açıklık yemek alanıyla ilişkilendirirken, büyük açıklık salon mekânı ve balkona ilişki kurar. Salon mekânının yere kadar cam bir açıklıkla ilişkilendiği ve yaklaşık 150cmx180cm büyüklüğündeki bu balkon mekânı, 'tüm yaz aylarında yaşam alanı olarak kullanılabilir' niteliktedir.

Dairelerin giriş holünden yatak odalarının bulunduğu özel alanlara geçildiğinde ilk karşılaşılan mekân, içinde gömme küvetin ve bidenin yer aldığı banyodur. Bu banyo mekânı, birinin çalışma odası, diğerlerinin yatak odası olarak düşünüldüğü 4 odaya hizmet verir. Bu odalardan içinde gömme dolabında olduğu ebeveyn yatak odası kendine ait bir balkonla dış mekânla ilişki kurar. Dairelerin salon ve yatak odalarında yer malzemesi olarak masif meşe parke kullanılmıştır.

Sözü geçen mimari özellikleriyle, 1962 yılında yapılan Ortaçlı Apartmanı, akılcı ve işlevselci kütle, cephe ve plan organizasyonu, dönem temsili sayılabilecek malzeme kullanımı ve sunduğu yaşam kültürüyle Ankara'nın önemli sivil mimarlık örneklerinden biri olmuştur.

Ortaçlı Apartmanı (1990)

1990 tarihli Ortaçlı Apartmanı,¹⁷ 1962 tarihli ilk apartman projesindeki akılcı ve işlevselci yaklaşımı benimser. Fakat bu apartman projesi, cephe biçimlenişi, malzeme kullanımı, mimari detayların ele alınışı bakımından ilk projeden farklılaşır. Mimarlık ortamında aynı apartman projesinin aynı mimar tarafından farklı zamanlarda projelendirilmesi az rastlanır bir durumdur. Bu bağlamda Ortaçlı Apartmanı, farklı zamanlarda Reha Ortaçlı'nın mimarlık yaklaşımını belgelemek adına özgün bir örnektir.



Şekil 11. Ortaçlı Apartmanı (1962) birinci kat planı ve kesit çizimi.

Kaynak: Ortaçlı, 1962.

16 Ahmet Ortaçlı ile yapılan sözlü görüşmede daire giriş holünün siyah ve sarı marley ile kaplı olduğu bilgisine ulaşılmıştır.

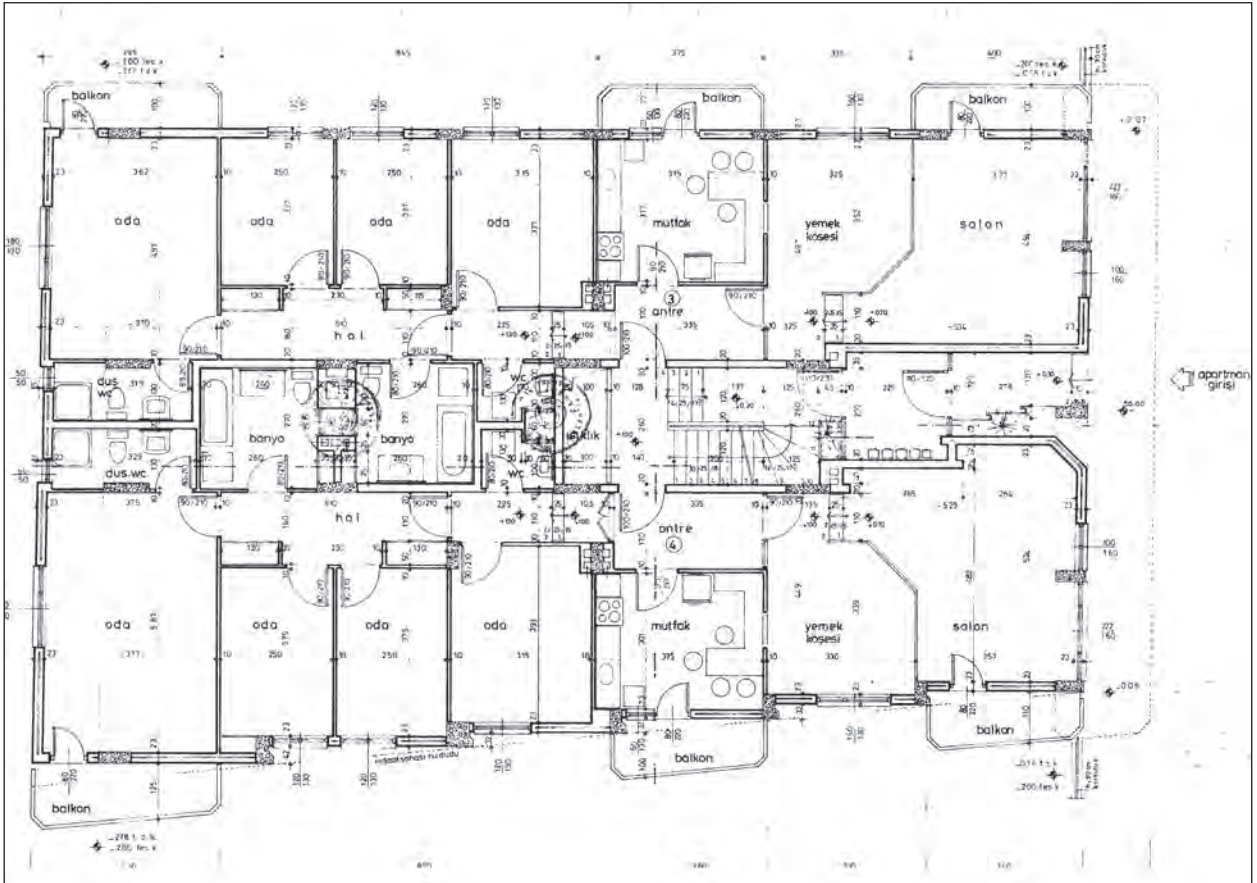
17 Bu yapı hakkında yapılmış bir diğer çalışma için bkz.: Öztürk, 2015.

Betonarme iskelet sistemiyle inşa edilen yapı, iki bodrum, zemin kat ve üç normal kat olmak üzere toplam altı kattan oluşmaktadır. Apartmanın araziye konumlanışı bakımından ilk projeye göre farklılık gösterir. Apartmanın taban alanı 1962 tarihli ilk projeden daha büyüktür. Bu karar apartmanın katlarında yer alan daireleri de etkilemiştir. İlk projede her katta büyüklükleri yaklaşık yüz metrekare olan tek bir daire yer alırken, bu projede her katta büyüklüğü yaklaşık yüz elli metrekare büyüklüğünde iki daire yer almaktadır. Katlarda yer alan her dairede 1 salon, 1 yemek mekânı, 1 mutfak, 4 oda ve 3 servis mekânı (1WC, 1 banyo, 1 ebeveyn banyo) bulunmaktadır.

Yapı simetrik kütle, cephe ve iç mekân organizasyonuna sahiptir. Yapının mimari kütlesi içinde dairelerin çözümlendiği iki ince uzun dikdörtgen prizmanın birbirine paralel şekilde konumlandırılmasıyla düzenlenmiştir. Bu

iki kütle arasında apartmanın giriş mekânı, merdiven kovası ve servis mekânları bulunmaktadır. Her iki dikdörtgen prizmanın ön cepheye bakan mekânları genel kullanıma ayrılırken, arka cepheye doğru mekânların özel kullanımı artmaktadır (Şekil 12).

Yapının ön cephesi, mekân organizasyonuna benzer şekilde simetrik bir anlayışla ele alınmıştır. Yapıya giriş ön cephenin ortasından, simetri aksında yer alan bir kolonun iki yanından yapılmaktadır. Giriş kapısının olduğu yüzey, üst kat yüzeylerinden geri çekilerek bu alanın üzerinde saçak işlevi gören yarı-açık bir alan tanımlanmıştır. Bu yaklaşım malzeme kararlarıyla da desteklenmiştir. Yapının ön cephe biçimlenmesinde en dikkat çeken unsurlardan biri, dik açılı geometriler ile dairesel geometrilerin birlikte kullanılmasıdır. Yapının ön cephesinde katları ve her katta yer alan daireleri birbirinden ayırıştıran yatay ve dikey çizgiler



Şekil 12. Ortaçlı Apartmanı (1990) zemin kat plan çizimi.

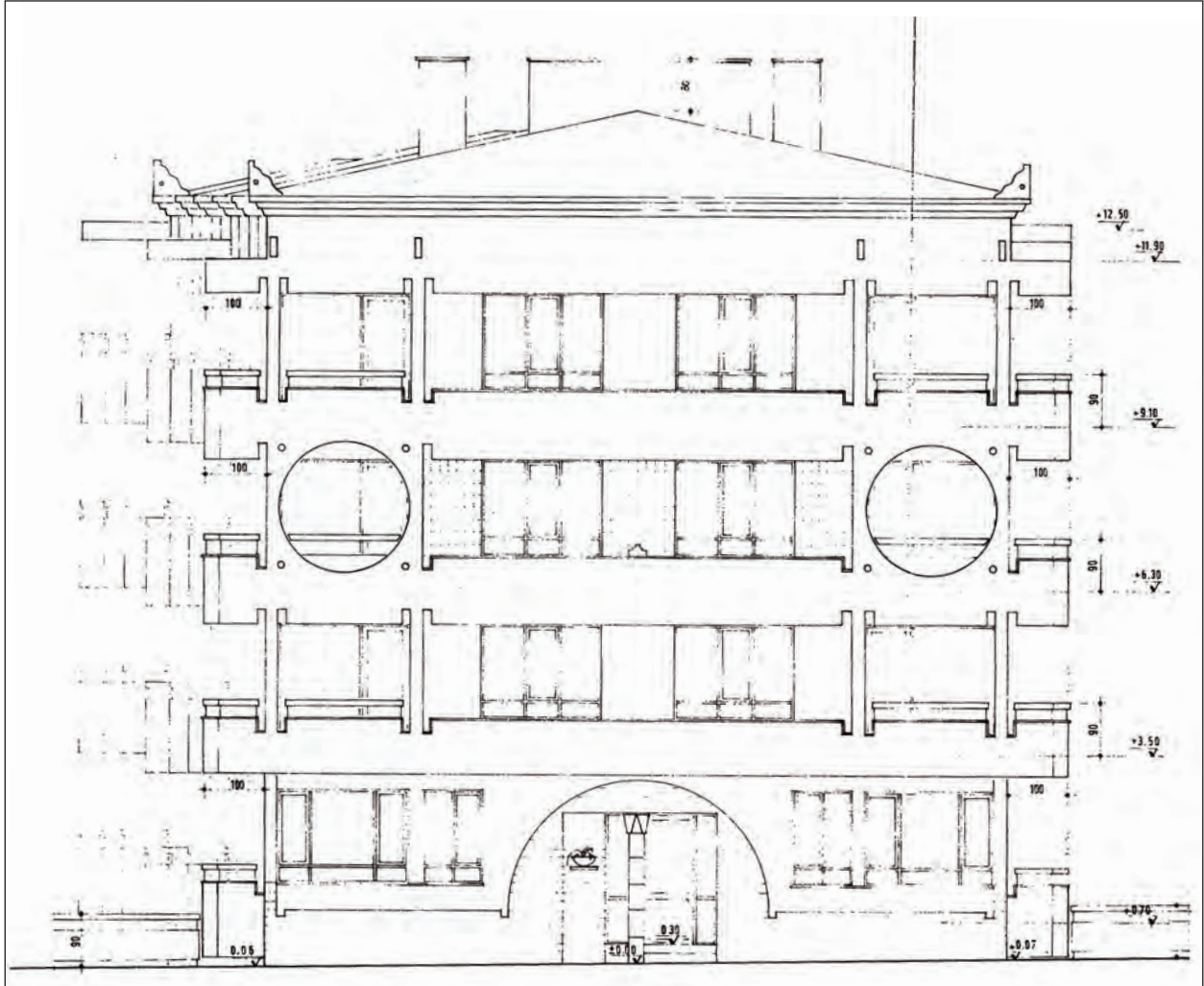
Kaynak: Ortaçlı, 1990.

yer alır. Bu dik açılı geometrilere, apartmanın giriş kapısında ve ikinci kat balkonlarındaki dairesel boşluğa eşlik eder. Apartmanın girişi yarım daire bir yüzeyin içinde çözülerek kuvvetlendirilmiştir. Benzer şekilde, apartmanın ön cepheye bakan ikinci kat balkonları tam daire açıklıklar içine yerleştirilerek, diğer kat balkonlardan farklılaştırılmıştır.

Yapının ön cephesinde dikkat çeken diğer bir unsur da malzeme kullanımındaki çoğulluk ve mimari detayların fazlalığıdır. Apartmanın cephesinde sıva, mermer, ahşap, metal gibi çok sayıda değişik malzeme kullanılmıştır. Bu yoğun malzeme kullanıma ek olarak, madalyon,

söve, korniş, çörten gibi çok sayıda geleneksel unsur da apartmanın cephe biçimlenişi etkilemiştir. Bu anlamda, 1990 yılında inşa edilen Ortaçlı Apartmanı'nın dönemin post-modern mimarlık eğilimlerinden fazlasıyla etkilendiği görülmektedir. 1962 yılındaki ilk projenin sade ve yalın cephe plastiğiyle karşılaştırıldığında, bu projenin daha fazla 'bezemeci' bir yaklaşımı benimsediği fark edilmektedir (Şekil 13) .

Yapının giriş ön cephesinde öne çıkan diğer bir unsur da saksılık tasarımıdır. Yapının ön cephesi ile yan cepheleri arasında temas koparılarak, beton parapet yüzeyler dışa doğru döndürülmüş ve oluşturulan boşluğun arasında



Şekil 13. Ortaçlı Apartmanı (1990) ön cephe çizimi.

Kaynak: Ortaçlı,1990.



balkon demirleriyle biçimsel olarak ilişkilendirilen metal bir saksılık tasarımı yapılmıştır (Şekil 14).

Apartmanın ön cephesinde karşılaşılan malzeme ve detay çeşitliliği, iç mekânlarda da devam eder. Apartmanın giriş kapısından içeri girildiğinde ahşap korkuluklu bir merdivenle karşılaşılır. Bu düşey dolaşım elemanının tepesinde yer alan ışıklık hem içeriyi doğal olarak aydınlatmakta, hem de merdivenin plastiğini daha belirgin kılmaktadır. Apartmanın kat hollerinde dış cepheyle ilişki kuran çok sayıda detay ve bezeme bulunur (Şekil 15).

Apartmanın kat hollerinden dairelere girildiğinde en dikkat çeken unsur kot kullanımıdır. Nihat Erim

Apartmanı'nda salon içerisindeki kot kullanımına benzer şekilde, Ortaçlı Apartmanı'nda da genel ve özel mekânlar arasındaki ilişki kotlarla düzenlenmiştir. Dairelere girildiğinde antre mekânı ve bu mekânla direkt ilişkili mutfak mekânıyla karşılaşılır.¹⁸ Antre mekânından, apartmanın ön cephesindeki dairesel girişi hatırlatan, kemerli bir kapı geçilerek 'yemek köşesi' olarak tariflenen mekâna ulaşılır. Reha Ortaçlı tarafından bu yemek mekânı mutfak mekânıyla aynı kotta çözümlenmiş ve bir servis penceresi üzerinden onunla ilişkilendirilmiştir. Bu direkt ilişkinin tersine, yemek mekânı ile salon mekânı bir kot ile birbirinden ayrıştırılmıştır. Bu sayede, antre kotundan yaklaşık 30 cm. düşük bir kotta yer alan salon



Şekil 14. Ortaçlı Apartmanı ön cephe balkon ve saksılık detayı, 2015.

Fotoğraf: Selim Sertel Öztürk.

18 Dairenin mutfak mekânı, değişen zamansal ve mekânsal değerlerin bir uzantısı olarak görülebilir. Daha önceki yıllarda çoğunlukla apartman aydınlığıyla beraber çözülen ve ufak bir metrekare içinde çözümlenen mutfak mekânı, 1990'lı yıllara gelindiğinde önemini artırmış ve hem metrekare olarak büyümüş hem de içerisinde yemek yenilebilecek şekilde düzenlenmiştir.

mekânı, yemek bölümünden hem bağımsız hem de onunla ilişkili bir şekilde çözümlenmiştir.

Yemek odası ve salon mekânı arasında yer alan kot kullanımı antre mekânından yatak odalarına geçişte de tekrar eder. Dairelerin antre mekânından bu sefer bir kot çıkarak dairenin mahrem yatak odası mekânlarına ulaşılmaktadır. Bu eşik geçildikten sonra her dairede yer alan dört yatak odasıyla karşılaşılır. Bu odalardan arka cepheye en yakın olan ebeveyn yatak odası olarak tanımlanmış ve ortak banyoya ek olarak bu mekânın içerisinde bir dönem temsili sayılabilecek ebeveyn banyosu çözümlenmiştir.

Reha Ortaçlı'nın 1990 yılında tasarladığı Ortaçlı Apartmanı, dönemle kurduğu ilişki, özgün mekân kurgusu, cephe biçimlenişi, malzeme ve detay kullanımındaki zenginlik bakımından Ankara'daki önemli sivil mimarlık örneklerinden biridir.

Sonuç

Makale kapsamında Reha Ortaçlı'nın az bilinen mimarlığı tanıtmaya çalışılmış ve Ankara'da tasarladığı konut yapıları üzerinden mimarın yaklaşımı tartışılmıştır. Çoğunlukla Ankara Tenis Kulübü yapısıyla anılan mimarın, diğer yapılarının gündeme getirilmesi hem Ortaçlı mimarlığının bütününe kavrama hem de dönemin mimarlık üretimi içinde nereye oturduğunu görmek

adına önemlidir. 1958 yılında inşa edilen Nihat Erim Apartmanı'nın 1954 tarihli Ankara Tenis Kulübü ile olan benzer tasarım kararları dikkat çekicidir. Ortaçlı'nın her iki yapısı da yalın ve işlevselci bir yaklaşımla ele alınmıştır. Savaş sonrasında çeşitlenen modern mimarlık ortamında zengin bir mimari kimlik ortaya koyan yapılar, uluslararası mimarlık gündemini takip eden fakat özgün biçimsel bir arayışın da peşinde olan Ortaçlı'nın mimarlık yaklaşımını okumamız adına önemlidir. Her iki yapı da tasarlandıkları dönemin özelliklerini sunması, özgün tasarım yaklaşımı, dış mekân ve iç mekânı bağlayan önemli bir yapısal eleman olarak rampanın kullanımını, açılı geometrilerin egemen olduğu mimari anlayış, asimetrik kütle kararları ve özgün cephe dili bakımından öne çıkan mimari yapılarıdır.

Nihat Erim Apartmanı'nın aynı cadde üzerinde yer alan ve dönemin önemli apartman bloklarından biri olan Cinnah 19 ile kurduğu biçimsel ilişki de dikkat çekicidir. Neredeyse aynı zamanlarda inşa edilmiş olan her iki yapıda da Uluslararası Üslub'un kanonik yaklaşımlarına cevap verebilmesi ve savaş sonrası çeşitlenen modern mimarlık ortamında özgün bir yaklaşım ortaya koyma çabaları bakımından ayrıcalıklı yapılarıdır. Bir dönem temsili olarak cephede delikli tuğla kullanımı, iç mekânlarda sunulan yaşam kültürü ve barındırdığı detaylar her iki yapının da öne çıkan özellikleri arasındadır.¹⁹



Şekil 15. Ortaçlı Apartmanı kat holleri, saksılık, kapı ve saksılık detayları, 2015.

Fotoğraf: Selim Sertel Öztürk.

¹⁹ Cinnah 19 hakkında yapılan akademik çalışma için bkz.: Cengizkan, 2002a.



Mimarın 1962 ve 1990 yıllarında iki kez projelendirdiği Ortaçlı Apartmanı da, değişen zamanlarda farklılaşan mimarlık yaklaşımlarını belgelemesi adına önem taşır. Bu kapsamda, 1962 yılında inşa edilen ilk projenin daha akılcı ve rasyonalist bir mimarlık anlayışıyla ve savaş sonrası çeşitlenen modern mimarlık anlayışının Türkiye'de yansımaları olarak görülebilir. 1962 tarihli Ortaçlı Apartmanı projesinde Nihat Erim Apartmanı'nda karşımıza çıkan L biçimli kütle organizasyonu, genel ve özel mekânlar arasındaki keskin ayırım, yalın cephe kararları, ön giriş ve giriş mekânına ilişkin kuvvetli tanımlar, açılı geometrilerin ve dönem temsili olan delikli yüzey malzemelerinin kullanımındaki benzerlik dikkate değerdir.

1990 yılında projelendirilen ikinci Ortaçlı Apartmanı'nın da dönemin post modern mimarlık arayışlarıyla ilişki kurduğu gözlemlenir. Dolayısıyla ikinci Ortaçlı Apartmanı, değişen zamanlarda ve zamanın önerdiği farklı yaklaşımlarda mimarın meslek pratiğinin nasıl değişebildiğinin sorgulanması adına önemli bir örnektir. Mekân organizasyonu, cephe biçimlenişi, malzeme kullanımı, mimari detayların ele alınışı ve sunduğu yaşam kültürü anlamında ikinci Ortaçlı Apartmanı önemli bir dönem temsili olarak belirse de, apartmanın biçimlenişinde etkili olan kararlar bakımından Ortaçlı mimarlığının bir devamı niteliğindedir. Bu apartman projesinde Nihat Erim Apartmanı'na benzer şekilde genel ve özel mekânlar arasındaki ayrımlar kot farkları üzerinden yapılmıştır.

Makalede paylaşılan üç apartman yapısından hareketle, Ortaçlı mimarlığını etkileyen bir başka durum ise, yasal zorunluluklardan dolayı olduğu düşünülen arazi kullanımına ilişkindir. 1958 tarihli Nihat Erim Apartmanı, araziyi kullanımı ve kütle organizasyonu bakımından rasyonalist bir yaklaşımla şekillenmiştir. Bu durum 1962 tarihli Ortaçlı Apartmanı'nda da gözlemlenebilir. Fakat özellikle 1954 tarihinde kat mülkiyetinin getirilmesi ile başlayan ve 1965 tarihinde onanan 634 sayılı 'Kat Mülkiyeti Kanunu', TAKS (Taban Alanı Kat Katsısı) ve KAKS (Kat Alanı Kat Sayısı) gibi değişkenlerin varlığı, 1990 tarihli Ortaçlı Apartmanı'nın biçimleniş kararlarını ciddi anlamda etkilemiştir. Mevzuatlardaki farklılaşmadan ötürü, imarın izin verdiği azami büyüklüğe ulaşmak için, 1990 tarihli Ortaçlı Apartmanı'nda mimarın o döneme kadar olan rasyonalist yaklaşımdan vazgeçerek daha pragmatik bir eğilimi benimsediği fark edilmiştir (Şekil 16).²⁰

Sonuç olarak, detaylarıyla anlatılmaya çalışılan Reha Ortaçlı'nın apartman yapıları, Türkiye'de modernizmin yerel açılımlarını sivil mimari bağlamda örnekleyen ve dönem çalışmalarına katkı sağlayan projelerdir. Mimarın Ankara'da yaptığı ve henüz belgelerine ulaşılamayan Ermihan Evi gibi diğer apartman örneklerinin ya da İstanbul'da yaptığı konut projelerinin belgelenmesi Ortaçlı mimarlığına daha kapsamlı bir bakış açısı sunacaktır.



Şekil 16. Sırasıyla Nihat Erim (1958) ve Ortaçlı (1962, 1990) Apartmanlarının yerleşim planları.

Kaynak: Ortaçlı, 1958; Ortaçlı, 1962; Ortaçlı, 1990.

20 İlk projede Ortaçlı Apartmanı'nda (1962) ön cephede balkon olması, ikinci projede (1990) ise balkonların sadece yan cephelerde olması da büyük olasılıkla imar mevzuatından kaynaklanmaktadır.



Kaynakça

- Altan, T. E. (2015). Modern Ankara'nın yeniden inşası başlıyor: 1950'lerde yeni yaşam, yeni kent ve Rahmi Bediz-Demirtaş Kamçıl bürosunun konut tasarımları. *Arredamento Mimarlık*, 290, 90-96.
- Ankara Tenis Kulübü [Fotoğraf]. (2014). *Arkitera*. 27 Kasım 2017 tarihinde <http://www.arkitera.com/haber/22138/ankara-tenis-kulubu-binasinda-son-durum> adresinden erişildi.
- Cengizkan, A. (2002a). Cinnah 19: ütopyik mi, gerçek modern mi?. *Modernin saati: 20. yüzyılda modernleşme ve demokratikleşme pratiğinde mimarlar, kamusal mekân ve konut mimarlığı* içinde (ss. 173-179). Ankara: Boyut Yayın Grubu.
- Cengizkan, A. (2002b). Mimari süsleme 1950-60: konutta endüstrileşme ve modernleşme nesnelere. *Modernin saati: 20. yüzyılda modernleşme ve demokratikleşme pratiğinde mimarlar, kamusal mekân ve konut mimarlığı* içinde (ss. 219-227). Ankara: Boyut Yayın Grubu.
- Cumhuriyet kuşağında yaprak dökümü. (2010). *Serbest Mimar*, 5, 12.
- Ergut, E. A. (2011). Anma: Rahmi Bediz'in ardından. *Mimarlık*, 44, 357.
- G. S. Akademisi yüksek mimarlık mezunları. (1946). *Arkitekt*, 173-174, 145.
- İller Yapı Kooperatifinde ev tipi. (1948). *Mimarlık*, 4, 9-11.
- İstanbul Üniversitesi Hukuk ve Ekonomi Fakülteleri ek binaları proje müsabakası. (1947). *Arkitekt*, 191-192, 255-273.
- Ortaçlı, R. (Çizen). (1958). Bay Nihat Erim Apartmanı Projesi 1:50 [Kapak sayfası, vaziyet planı, cephe, plan ve kesit çizimleri]. (Dosya No: Cinnah Caddesi 4870 ada 15 parsel; no: 37). Çankaya Belediyesi Arşivi, Ankara.
- Ortaçlı, R. (Çizen). (1962). Ortaçlı Apartmanı Projesi 1:50 [Kapak sayfası, vaziyet planı, cephe, plan ve kesit çizimleri]. (Dosya No: Ergin Sokak 4254 ada 16 parsel; no:33). Ankara Büyükşehir Belediyesi Arşivi, Ankara.
- Ortaçlı, R. (Çizen). (1990). Ortaçlı Apartmanı Projesi 1:50 [Kapak sayfası, vaziyet planı, cephe, plan ve kesit çizimleri]. (Dosya No: Ergin Sokak 4254 ada 16 parsel; no:33). Çankaya Belediyesi Arşivi, Ankara.
- Özbay, A. (2010). Reha Ortaçlı'ya mahçup bir veda. *Serbest Mimar*, 5, 12-25.
- Özgenel, L. (2010). Reha Ortaçlı (1921-2010) anısına - Ankara Tenis Kulübü. *Bülten*, 80, 36-39.
- Özgenel, L. (2017). Tennis in Republican Turkey and Ankara: the emergence of a sport as a society and space. *TÜBA-KED*, 16, 11-33.
- Öztürk, S. S. (2015, 18-19 Aralık). Ankara - Ortaçlı Apartmanı. *Türkiye mimarlığında modernizmin yerel açılımları XI, DOCOMOMO_Türkiye* etkinliğinde sunulmuştur. Bolu, Abant İzzet Baysal Üniversitesi.
- Nihat Erim kimdir? [Haber]. (2017). *Sözcü*. 28 Kasım 2017 tarihinde <http://www.sozcu.com.tr/2017/gunun-icinden/nihat-erim-kimdir-1607346/> adresinden erişildi.
- Şumnu, U. (2017). Biraradılığın mimarisi: 1950-1970 yılları arası kooperatif yapılarında ortak yaşam alanları. N. Bayraktar (Yay. Haz.). *Sivil mimari bellek Ankara 1930-1980* içinde (ss. 205-232). Ankara: Koç Üniversitesi VEKAM Yayınları.
- Vakıf İş Hanı proje müsabakası. (1949). *Arkitekt*, 215-216, 213-222.
- Vanlı, Ş. (2006). *Bilinmek istenmeyen 20. yüzyıl Türk mimarlığı: eleştirel bakış (Cilt 2)*. Ankara: Şevki Vanlı Mimarlık Vakfı.
- Ziraat Bankası şube ve ajans binaları müsabakası. (1951). *Arkitekt*, 239-240, 233-248.