

SALGIN HASTALIKLAR ARASTIRMA MÜDÜRLÜĞÜ
ENTERİK PATOJENLER VE PARAZİTOLOJİ LABORATUVARLARI İLE MERKEZ
LABORATUVARININ OCAK-HAZİRAN 2006 SONUÇLARININ DEĞERLENDİRİLMESİ

Salgın Hastalıklar Araştırma Müdürlüğü Enterik Patojenler ve Parazitoloji laboratuvarlarına Ocak-Haziran 2006 tarihlerinde toplam 2374 dışkı örneği incelenmiştir. İncelenen örneklerin 458'inde (%19.29) en az bir gastrointestinal patojen saptanmıştır.

Parazitoloji laboratuvarında incelenen 1816 dışkı örneğinin 441'inde (%24.28) en az bir paraziter etken, enterik patojenler laboratuvarında incelenen 558 dışkı örneğinin ise 17'sinde (%3.05) bakteriyel etken izole edilmiştir. Gelen dışkı örneklerinin kültür ve direkt mikroskopik incelemesinde saptanan etkenlerin aylara göre dağılımı Tablo 1'de sunulmuştur.

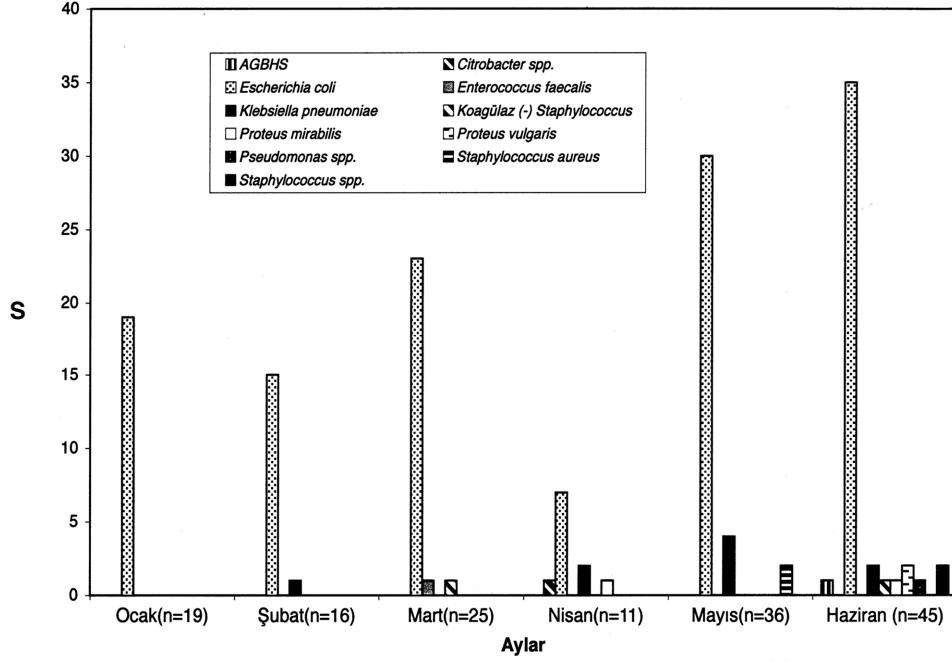
Merkez Laboratuvarı'na Ocak-Haziran 2006 tarihlerinde kültür ve mikrobiyolojik inceleme yapılmak üzere toplam 2679 örnek gelmiştir. Bu örneklerin 1501'i (%56.03) idrar, 5'i (%0.19) vajinal akıntı, 1164'ü (%43.45) boğaz sürüntüsü,

5'i (%0.19) balgam kültürü, 2'si (%0.07) BOS kültürü, 1'i (%0.04) burun sürüntüsü, 1'i (%0.04) yara kültürü örnekleridir. Gelen 1164 boğaz sürüntüsü örneğinin 86'sında (%7.39) A grubu Beta hemolitik streptokok (AGBHS) saptanmıştır. İzole edilen AGBHS'lerin aylara göre dağılımı Tablo 2'de sunulmuştur.

Merkez Laboratuvarına gelen 1501 idrar örneğinin 152'sinde (%10.13) patojen etken saptanmıştır. Üreme saptanan idrar örneklerinde etkenlerin aylara göre dağılımı Grafik 1'de gösterilmiştir. İdrar örneği veren 1501 kişinin 279'unda (%18.59) dizüri, 115'inde (%7.66) ateş, 170'inde (%11.33) bel ağrısı, 190'ında (%12.66) kasık ağrısı, 222'sinde (%14.79) poliüri, 127'sinde (%8.46) noktüri semptomları bulunmaktadır. Gelen beş vajinal akıntı örneğinin birinde *Candida spp.* saptanmıştır.

Tablo 1. Dışkı Örneklerinde (n=2374) Saptanan Etkenlerin Aylara Göre Dağılımı: Enterik Patojenler ve Parazitoloji Laboratuvarı, Ocak-Haziran 2006

	Ocak	Şubat	Mart	Nisan	Mayıs	Haziran	Toplam
<i>Campylobacter jejuni</i>	—	—	—	1	3	—	4
<i>Campylobacter coli</i>	—	—	—	1	—	—	1
<i>Campylobacter lari</i>	—	—	—	1	—	1	2
<i>Campylobacter spp</i>	1	—	—	—	—	1	2
G grubu <i>Salmonella Cubana</i>	—	—	—	—	1	—	1
<i>Shigella flexneri</i>	—	—	1	1	—	—	2
<i>Shigella sonnei</i>	1	—	—	—	—	1	2
<i>Shigella dysenteriae</i>	—	—	1	—	—	—	1
<i>Shigella boydii</i>	—	1	1	—	—	—	2
<i>Giardia intestinalis</i>	20	11	8	19	16	15	89
<i>Cryptosporidium spp</i>	1	—	—	1	—	1	3
<i>Entamoeba histolytica</i>	4	4	2	3	3	8	24
<i>Blastocystis hominis</i>	28	33	41	18	31	84	235
<i>Entamoeba coli</i>	13	10	8	5	4	12	52
<i>Entamoeba nana</i>	3	5	5	1	2	5	21
<i>Enterobius vermicularis</i>	—	1	2	1	2	5	11
<i>Iodamoeba bütschlii</i>	1	—	3	—	—	—	4
<i>Chilomastix mesnili</i>	1	—	—	—	—	—	1
<i>Dicrocoelium dendriticum</i>	—	1	—	—	—	—	1



Grafik 1. Üreme Saptanan İdrar Örneklerinde Etkenlerin Aylara Göre Dağılımı: Merkez Laboratuvarı Ocak-Haziran 2006

Tablo 2. Boğaz Sürüntüsü Örneklerinden İzole Edilen A Grubu Beta Hemolitik Streptokok'ların Aylara Göre Dağılımı: Merkez Laboratuvarı, Ocak-Haziran 2006

Aylar	Başvuru sayısı	AGBHS*	%**
Ocak	174	4	2.30
Şubat	181	3	1.66
Mart	317	6	1.89
Nisan	123	—	—
Mayıs	151	17	11.26
Haziran	218	13	5.96
Toplam	1164	43	3.69

* : Satır yüzdesi

** : A Grubu B Hemolitik Streptokok