

## DERLEME / REVIEW

# Kentsel Mekanın Sosyallik Durumları Üzerine Biçim Odaklı Bir Bakış

## *A Form-Based Perspective Towards Urban Sociality*

 **Güzin Yeliz Kahya**

Erciyes Üniversitesi Mimarlık Fakültesi, Şehir ve Bölge Planlama, Kayseri

### ÖZ

(a) Mekânın iletişime ve etkileşime izin veren yapıları, (b) Mekan-daki hareket ve karşılaşma koordinasyonu, (c) Bireylerin çevresel farkındalıkları ve mekânsal deneyim duyuları gibi kentsel mekânın sosyabilitesi dair bilgi veren birçok durum, kentlerin fiziksel koşullarından ayrı düşünülmemeyecek biçimlerle ilintilidir. Kentin maddeselliğinin sosyal ilişki örüntüleri üzerindeki olası etkileri düşünüldüğünde, sosyalliğin halleri ile kentsel mekan arasındaki dolayımı ilişkisellik meselesinin, mekânsal olmayan iletişim ve sosyal etkileşim yolları aracılığı ile hızla dönüşen günümüz kent yaşamı bağlamında yeniden tahlil edilmesi gerekmektedir. Bu makalede, biçim kavramı merkeze yerleştirilerek, kentsel mekan ile sosyalliğin farklı halleri arasında ilişki kuran bir bakış açısı oluşturmak amaçlanır. Bunu yaparken ritim ve gündelik hayat ilişkisine dair geliştirilen kaynaklara başvurularak; mekanın maddeselliği işlevi ve kullanımının ortaya koyduğu incelikli ve karmaşık biçimsel örüntülere dikkat göstermeyi dener. Dolayısıyla, bu makalenin temel motivasyonu kentin maddeselliği ve sosyal formlar arasındaki etkileşimi görünür kılan biçim odaklı teorik perspektifi kentsel çalışmalar alanında genişletmektir; ikincisi, kentsel mekanın incelemesinde mekanın fiziksel koşullarının sosyallik durumları üzerindeki olanak ve kısıtlılıklarını beraber kavramaya izin veren bir yöntem önermektir.

Anahtar sözcükler: Biçim; gündelik hayat; kentsel mekan; ritim; sosyallik durumları ve sosyabilite.

### ABSTRACT

The conditions of urban sociability, such as (a) increase in communication and interaction (b) easiness of mobility coordination and encounters (c) increase in users' urban awareness and experiences are closely related to the forms that are shaped within physical conditions of urban environments. Considering the formational and integrative effects of materiality of urban space on generation of social forms, it is necessary to re-think the mediated relationship between urban space and textures of urban sociality in the contexts of changes brought to contemporary city life by aspatial forms of communication and social interactions. This article presents a perspective and a methodological starting point through putting the concept of form in the context of dynamic relationship between urban space and different stances of everyday life. In doing so, the ideas on everyday life and rhythm are engaged at various levels in this article to highlight the forms of complex and intricate relationships between materiality of urban space, its function and its use. Meanwhile, the main motivation of the article is expand the usual definition of form within urban studies; and second, to develop a method for analyzing any given urban space simultaneously enables and constrains the constituents of its physical condition.

Keywords: Form; everyday life; urban space; rhythm; urban sociality and sociability.

Geliş tarihi: 07.12.2017 Kabul tarihi: 03.10.2021

Online yayımlanma tarihi: 07.03.2022

İletişim: Güzin Yeliz Kahya

e-posta: yelizkahya@gmail.com



OPEN ACCESS This work is licensed under a Creative Commons Attribution-NonCommercial 4.0 International License.

## 1. Giriş

Kentte yaşamak bize ekonomik, kültürel ve mekânsal avantajlar sağlamanın yanı sıra, başkalarıyla bağ kurma ve toplumsal bir özne olma imkanı verir. Kentlerin bu olanaklara izin veren sosyal mekanlar olarak işlev gösterebilmesini sağlayan ve sosyal altyapıyı oluşturan birçok farklı türde kentsel kaynaktan söz edilebilir. Kütüphanelerden okullara, rekreatif açık alanlardan pazaryerlerine birincil işlevlerinin yanı sıra, diğer öngörülmemiş kullanımlara olanak tanıyarak, belli sosyal ilişki örüntülenmelerine izin veren birçok mekan bu altyapı kaynaklarının içerisinde yer almaktadır. Tüm bu mekânsal kaynaklar, olanak sağladıkları sosyallik durumlarının kolektif formlara dönüşebilme potansiyellerinden beslendikleri ölçüde kamusal nitelikler kazanırlar.

Bu makale, sosyal altyapı kaynaklarını oluşturan mekânları, kurumları ve düzenlemeleri mekânın maddeselliği, işlevi ve kullanımı arasındaki dinamik ilişkisellik üzerinden anlamaya çalışır; ve biçim kavramının açmış olduğu metodolojik perspektif bu makalenin ana odağını teşkil eder. Makale, metodolojik bir perspektif açılarak üzerine kafa yorulan bu ilişkiselliğin kent hayatının karmaşık biçimlerini oluşturduğu ileri sürer. Bu biçimler, kente dair herhangi bir mekânsal müdahalenin tasarımında önemli bir kaynak oluşturmak adına kent araştırmacıları tarafından her farklı kent için çözümlenmeyi beklemektedir. Bu makale de kentin maddeselliği, işlevi ve kullanımı arasındaki ilişkiselliği biçim kavramını devreye sokarak çözümleyerek, kentlerin sosyal mekanlar olarak işlev gösterebilme kapasitelerine, diğer bir deyişle 'kentsel mekânın sosyabilitesine' - mekânın toplumsallığı aktive edebilme kapasitesi/kişiler arasında etkileşime ve iletişime olanak sağlayabilme becerisi- dair karmaşık ve olumsuz okumalar yapabilmek için yol gösterici yöntemlerin kurgulanmasına katkı sağlamayı amaçlar.

Öncelikle makale biçim kavramını merkeze koyarak; kentin maddeselliği -diğer bir ifade ile fiziksel koşulları- ile kentsel sosyallik durumları arasında ilişki kuran bir bakış açısı oluşturur. Bu bakış açısını geliştirmek için işlev/fonksiyon ve maddesellik arasındaki sorunsalı (Moussavi, 2009) kentsel mekan ölçeğinde işlev/fonksiyon- maddesellik ve kullanım ilişkisi bağlamına taşır. Mekânın işlevi ve maddeselliği arasındaki tasarımsal ilişki, mekânın kullanımı devreye girince zamansal bir boyut kazanır. Kentsel mekânın sosyabilitesine dair bir çıkarım da aslında maddesellik-işlev ilişkisinden öte, o mekânın olanaklı kıldığı kullanımlar ile yakından ilişkilidir. Bu makale kentsel mekanın sosyabilitesine dair o mekânın kullanımı üzerinden çıkarımlar yapabilmek için ritim ve gündelik hayat (Lefebvre, 2004) ilişkisine başvurur; ve bu yolla bir perspektif açmayı dener. Ardından, kentin sosyallik formlarını üreten veya ortaya çıkmasını sağlayan kurumlar, mekanlar ve düzenlemeler nelerdir; bunlar ne

tür bir kentsel altyapı kaynakları olarak karşımıza çıkarlar sorularını cevaplandırır. Sonrasında, düzenleyici prensipler dışında kentlerde sosyallığın farklı formlarını üreten diğer kaynaklara değinir. Sonuç olarak, kentsel mekanın toplumsallığı üzerine yapılmış diğer birçok çalışma gibi kentlerin nasıl daha yaşanabilir biçimler üretebileceğine yönelik bir değerlendirme yapar.

## 2. Gündelik Hayat Ritmini Örüntüleyen Sosyallik Durumlarına Biçim Odaklı Bakış

Biçimin kavramsal tarihine bakıldığında, hem maddi olmayan ve hem de maddi olan anlayışlarla açıklanarak, kapsamının geniş ve muğlak olduğu görülür (Leighton, 2009: 1-29). Tarihsel kavrayışların çeşitliliğine ve zenginliğine rağmen, Levine (2017: 21) biçimin daima unsurların düzenlenişine, bir düzene, bir örüntüye ya da şekillenmeye işaret ettiğini ifade eder. Kent çalışmalarının geleneksel kentsel mekân kavrayışı, kentsel mekânın belli bir maddeselliğe sahip ve bu maddeselliğin olanak verdiği işlevsellikleri yerine getiren biçimler olarak varsayılabilir. Maddesellik ve işlev arasındaki böylesi bir ilişki anlayışına dayanan bu yorum, biçimi maddesellik-işlev ilişkisinin dışavurumunu olarak açıklar. Geleneksel kavrayışı genişletecek diğer bir yorumlama ise şöyle yapılabilir: Kentsel mekan taşıdığı fiziksel olanaklarla belli işlevlerin gerçekleşmesine fırsat vermenin yanı sıra, belli kullanımların düzenlemelerin ortaya koyduğu işlevlerle fiziksel olarak yeniden biçimlenmektedir. En sıradan görünen kentsel mekan düzenlemelerinin işlevsel olarak ondan beklenen zamansal düzenlemeleri dışlayabilme ve diğer zamansal sirkülasyonlara da izin verebilme durumlarını birinci yorumda açıklayamazken; sosyo-politik deneyim modellerini içerecek şekilde genişletilen biçime dair ikinci yorumla daha açıklanabilir olduğu görülmektedir (Levine, 2017). Böyle bir yaklaşım, maddesellik ve işlev arasındaki ilişkiyi dönüşümlü ve devingen olarak kavramsallaştırılmaya imkan vermektedir. Bu şekilde yapılaşmış bir kentsel çevre hem nasıl işlevlendirildiğine bağlı olarak olanak sağladığı kullanımlar yelpazesinde, hem de bağlam ve içeriğin meydan çıkardığı kullanımlarla biçimlere bürünür. Dolayısıyla, bir kentsel çevresinin fiziksel özellikleri sadece ifade eden ve anlam katan değil; meydana getirici ve üretici bir role de sahip hale gelmektedir; ve biçimlerler çoklu ölçeklerde işlemektedirler.

Biçimi yalnızca janrla eş tutan veya estetiğe ait bir alan olarak görmekten kurtararak kentsel mekanı deneyimleme ve ona bakma perspektifi açmayı hedefleyen bu çalışmaya, tasarım ve planlama disiplinlerinde önemli yere sahip kent düşünürü Henri Lefebvre'nin çalışmaları (1901-1991) referans olur. *Production of Space* (1974) kitabında sosyal olarak üretilen mekânı geliştirdiği mekanın üretimin üç açıdan ve bütünlüklü olarak -Tasarlanan mekân (*l'espace conçu; conceived space*), Algılanan mekân (*l'espace perçu; perceived space*)

ve Yaşanan mekân (*l'espace vécu; lived space*)<sup>1</sup> - kavramsallaştıran Lefebvre, aynı zamanda bu mekânsal üçlü diyalektik ile sosyal mekânın üç anını da tarif etmektedir (Kahya, 2020a). Lefebvre, bu kavramsal modeli ile mekânın üç anını birbirinden ayırmadan ele alarak, mekânı sabitlemiş bir maddesellik olma tahayyülünden ustalıkla kurtarmaktadır. Algılanan mekânın maddeselliği karşısında, diğer iki mekan kavrayışı maddesel olana uygulanan iki farklı etki alanı iken; algılanan mekan da diğer iki alana karşı etki alanı olarak performans göstermektedir. Kentin maddeselliği, zamansal devinimler ve değişimlerin meydana getirdiği ritimlere buluşturulur. Bu üçlü mekân diyalektiği hem mekânı üç farklı ritim perspektifinde bakmayı sağlarken; hem de mekânı üç açıdan analiz etmenin ipuçlarını vermektedir. Bu noktada Lefebvre'nin açmış olduğu bu perspektifle estetik veya toplumsal biçimlerin kentsel mekan aracılığı ile nasıl eyleme geçtiğine dair sorulara yönelebiliriz; dikkatimizi kentsel mekanın üretimine dair tek bir ritme ve tek bir biçime veya bazı mekânsal ve zamansal düzeneklerin ürettiği biçimlerin diğer hepsinin temeli olduğu anlayışı yerine, bazı ritimlerin bazı anlarda diğerlerine egemen olabilecek biçimleri ortaya çıkarışına yöneltebiliriz.

Maddeselliğin işlevle olan ilişkisinin kentsel mekan üzerinden yorumlanmasına ve mekânın bağlamı ile ortaya çıkan kullanımların bu ilişkiye kattığı boyuta dair karşılaşılan bu sorulara cevap aranırken, bağlama bağlı mekânsal pratiklerin zamansal örüntülenmeler ile, dolayısıyla gündelik hayat ile yakından ilişkisi göz önüne çarpar. Lefebvre (1991) mekânı onunla birlikte şekillenen gündelik hayattan ayrı kavramsallaştırmaz. Böyle bir tamamlanma sayesinde, var olan toplumsal ve siyasi koşullarla şekillenen gündelik hayat işlevlendirilmiş fiziksel olanakları ile tanımlanan mekanla bağlanır. Böylelikle, bu süreçlerin analitik anlamda birbirinden ayrı tutulması gerekliliği ortadan kalkar; ve aynı araştırma yöntemlerine başvurulurken anlaşılabilirliği düşünülebilir. Biçimler maddenin olanaklarına sıkı sıkıya bağlı olsa bile, bağlamın ürettiği kullanımların etkisi altındadır. Kentsel mekanın maddeselliği üzerinden gerçekleştirilen her müdahale kentlilerin gündelik hayatlarının örüntülenişini sınırlamaya ve kontrol etmeye çalışan biçime bürünme süreçleri ile birlikte, bu süreçlerle örtüşmeyip hatta onlarla çarpışan ve hatta birbirlerine engel olan diğer biçime bürünme süreçleri ile buluşturulur. Gündelik hayatın zamansal örtünüleşiminin dahil edilmediği bir mekânsal analizde ise, biçim yalnızca önceden tanımlanmış kültürel, sosyal kurallar ve normlar dahilinde işlevlendirilmiş bir kentsel mekan düzenlemesi, bir düzen dayatma meselesinin aracıdır. Fakat, ilgilendiğimiz şey sınırları ve kaparımları olan kentsel mekan ise, neden biçim dediğimiz mevhum kentsel mekânı sıradan hayattan ayıran bir alan olarak

görölsün? Aynı dikkat ve kavrayış gücüyle kentin maddeselliğinin ve gündelik hayatın karmaşık ilişkisine bakacak olursak; kentsel mekâna dair çoklu kullanımların yoğun ve sarmalanmış örüntülenişlerini çözümleyebilme olanaklarını bulabiliriz.

Sosyallik durumları gündelik hayatın zamansal örüntülenişinin en temel birleşenidir. Kentte gündelik hayatın akışı, aynı zamanda iç içe sarmalanmış birçok sosyal ağın yapılanması demektir. Bu akış içinde durmadan ortaya çıkan, belli bir süre etkisi altına alan, daha sonra etkinliği yitiren, bazen kısa sürede sönmülenen sosyal formlardan bahsediliriz. Gündelik hayat tüm bu yönleri ile bireylerin aktiviteleri aracılığı kendiliğinden organize olan zamansal tınılara sahiptir. Lefebvre (2004: 15) gündelik hayatın bu tınlarını mekânın üretim sürecinde meydana gelen devinim ve açılımlar olarak tarifler; ve bu tınlar mekânsal üretim sürecini akışkan ve değişken kılan çoklu ritimlerin kaynağıdır. Gündelik hayat bu anlamda rutin yapılaşmış kent ritimlerini sabote etme / altüst etme potansiyeli taşımaktadır. Belli noktalarda gündelik hayatın ritimleri ile ortaya çıkan biçimlerin kentte egemen olan biçimlerle çarpışmasından doğan istikrarsızlıkların varlığını da kabul etmeye yönelir.

Bu perspektiften bakıldığında; kentsel mekanı belli bir fiziksellığe bürünmüş bir biçim algısı ile açıklanmaktan kurtaran çeşitli sosyal formlardan bahsedebiliriz. Kentsel mekanın mutlak maddesel algısını güçlendiren belli soyutlaştırma mekanizmalarının ürettiği sosyal formlar ilk akla gelen olsa bile; kentsel mekanın kendi maddeselliğine çeşitlendirilmiş işlevler kazandıran gündelik hayat bu sosyal formların bir diğer önemli kaynağıdır. Bu çalışmanın gündelik hayatın gezgin ve çarpışan tınıları ile biçimlenen kentsel mekânı ele almaya gösterdiği bu ilgi, en basit anlamda işlevlendirilmiş kentsel altyapı kaynaklarını oluşturan kurumlar, mekânlar ve düzenlemelerin kendi birincil işlevlerinin ötesinde olanak sağladığı sosyallik durumlarının incelenmesine geri götürür. Kente fiziksel niteliklerini kazandıran tüm bu altyapı kaynakları birincil işlevlerinin yanısıra, kullanıcıların mekânsallaşmış pratiklerden doğan sosyal formlar ile biçimlenmektedir. Bu konu ilerleyen bölümün odak noktası olacaktır.

### 3. Sosyallik Durumları ile Biçime Bürünen Kentsel Mekan

Kentsel mekânın sosyallik durumlarını üretirek nasıl bir biçime büründüğünü kavramak için öncelikle kentin maddeselliği ve tasarımı arasında mekik dokuyan olanaklarına odaklanmak yardımcı olacaktır. Kentin fiziksel koşullarının sağlamış olduğu olanaklara, mekânın gelişmiş bir karşılaşma koordinasyonuna

<sup>1</sup> Bu üçlü mekân diyalektiği yazarın diğer makalesinde şu satırlarla açıklanmıştır. "Yaşanan mekân aracılığı ile tasarlanan ve algılanan mekân kavramları arasında köprü inşa etmektedir. Tasarlanan mekân, tam olarak soyut, idealize edilmiş mekândır. Mekân, tasarım, mekânın organizasyonu sağlayan kurallar ve semboller aracı ile inşa edilmektedir. Algılanan mekân ise, maddesel olandır; gözlemlenebilir ve katıdır. Kullanılan, sahiplenilen, baskı kurulan mekândır; her türlü mekânsal eylem algılanan mekânın fiziksel olarak deneyimsiz ile ortaya çıkmaktadır. Algılanan ve tasarlanan mekânlar, tıpkı Kartezyen düalizm anlayışında olduğu gibi kutupsal bir zıtlık ilişkisi içinde bir araya gelmektedirler. (Elden, 2004, 186-188) Fakat, bu düalist ilişkisellik yaşanan mekan kavramının bu ikiliye ilişkilendirilmesi ile aşılacaktır. Yaşanan mekan, tamamen soyut ve tamamen somut olan mekanlar arasında uzanmaktadır. Yaşanan mekan, tasarlanan ve algılanan mekanın insan deneyimi ile vücut bulmasıdır (Lefebvre, 1991, 33-39)".

sahip hareket örüntüsünü sağlayabilmesi veya kullanıcıların çevresel farkındalıklarını derinleştiren mekânsal deneyimleri içermesi örnekleri gösterilebilir. Bu tarz olanaklar sayesinde mekânın toplumsallığı aktive edebilme kapasitesi diğer bir deyişle kişiler arasında etkileşime ve iletişime olanak sağlayabilme becerisinden bahsedilebilir. Diğer taraftan, tüm bu fiziksel belirleyiciler biçime dayatılan kısıtlamalar olarak da çalışmaktadır. İyi planlanmamış bir sokak ağına sahip olan bir mahalleden yürüme odaklı bir akışkan bir hareket örüntülenmesi beklenmek faydasız olacaktır. Kentsel altyapı kaynaklarının sosyal formları üretmedeki kapasitelerini analiz etmek için de, benzer şekilde mekânın maddeselliği ve tasarımının sağlamış olduğu olanak ve kısıtlılıkları çözümlenmek gerekir.

### Kentsel Altyapı Kaynakları ve Üretilen Sosyallik Durumları

Kentlerde karşımıza çıkan tüm mekânsal ve kurumsal düzenlemeler sosyallığın farklı durumlarını çözümleyebilmek için kaynak oluşturur. Düzenleyici bir prensip olarak işlev gösteren kentsel altyapı kaynakları kentlerin mekânsal ve zamansal örüntülenişinde baskın biçimlere bürünürler. Bu anlamda kentsel altyapı ve kentsel mekan birbirinden ayrılmaz ve belirleyici olan kentsel altyapı kaynaklarıdır. Kentin maddesel dışavurumunda bu denli belirleyici olan kentsel altyapı kaynakları sosyallik durumlarına da düzen getirerek onları şekillendirirler.

Kentin temel işlevlerinin sağlayıcısı olarak tanımlayabileceğimiz su, ulaşım, güç ve telekomünikasyon başlıkları altında düşünülen kentsel altyapı kaynakları fiziksel nitelikleri ile ön plandadır. Bu araçlarla kavramaya çalışılan kentte altyapı kaynakları kentsel kaynakların dağılımına ilişkin mekânsal bir düzen dayatma meselesidir. Diğer taraftan ise, fiziksel altyapı anlayışının sistematik olarak farklılaştığını ve kentin politik, sosyal kültürel formlara ilişkilendiren (Gandy, 2014: Graham & McFarlane, 2015) ve hatta kentsel altyapının evcil yönlerine vurgu yapan diğer bir deyişle onları özel mekanla ilişkilendiren (Kaika, 2004) çalışmalara da rastlamaktayız. Bu çalışmalar, altyapı kaynaklarını bir yandan kentin baskın biçimsel niteliklerinin önemli bir belirleyicisi ve diğer yandan maddi, teknolojik, sosyal ve politik anlamda kentin işleyişini destekleyen diğer mekanizmaların ve biçimlerin üretimi olarak açıklarlar. Kentin sosyo-teknolojik olarak nasıl işlev gösterdiğinin belirleyicisidirler. Bu anlamda birincil işlevi sosyallik durumlarını üretmek olmasa da, herhangi bir sosyallik formunun vücut bulmasına destek sağlayan herhangi bir mekan, kurum veya düzenleme kentin sosyal altyapı kaynakları olarak da ele alınabilir.

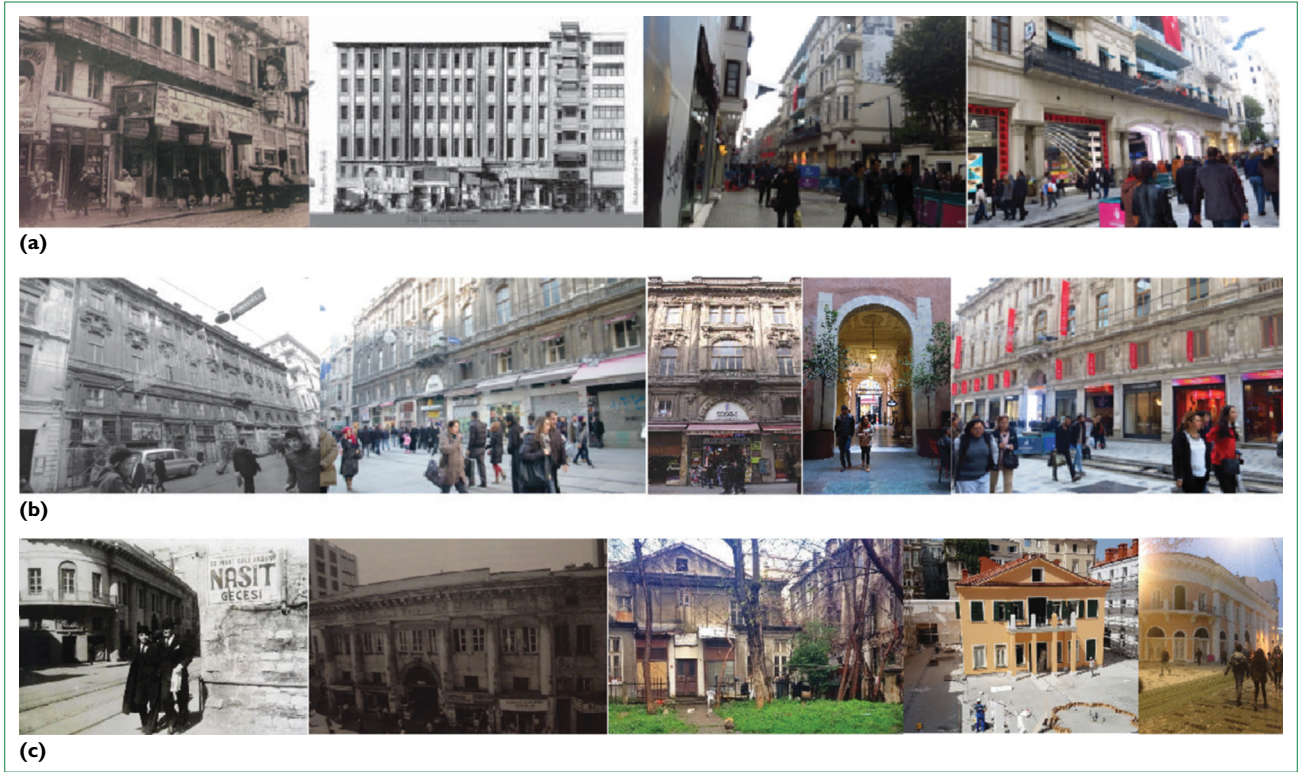
Kentsel kaynakların değer ve dağılımına ilişkin bazen hiyerarşik, bazen birleştirici olabilen mekanlar ve mekânsal ağlar bu biçimleri oluşturur. Bu biçimlerin kentsel hayatı düzene sokma işlevleri ile bir araya geldiği düşünülmekte, fakat bu biçimlerin birincil işlevleri dışında ortaya çıkmasına vesile oldukları sosyal formlar biçimsel açıdan daha kaotik ve olumsal bir kentsel

mekan örgütlenişini tasvir etmektedir. Klinenberg (2018) kütüphanelerden parklara, spor tesislerinden okullara ve toplum merkezlerine, kenti kent yapan tüm bu altyapı kaynaklarının sosyal bağlantıların kurulup devamlılığında oynadıkları önemli rollerden bahseder. Aynı zamanda, sosyal altyapı kaynakları olarak deneyimlenebilen bu mekânların sosyal durumlara imkân verme kapasiteleri, birçok sosyal sorun yaşayan günümüz kentleri içinde yaşamsal ve kamusal hayatı beslediği vurgulanır. O halde, kente dair fiziksel veya kurumsal bir altyapı kaynağının aynı zamanda sosyallığın durumlarına imkan tanıyacak biçimleri barındırması ve böylelikle kolektif kamusal deneyimi desteklediği düşüncesi, kentsel mekânın biçimsel zenginliğine dair olumsal bir yol açtığı söylenebilir.

Bu olumsal okumaların yanı sıra, tek bir elden olmasa da, baskın bir kent vizyonuna göre dönüşüm yaşayan günümüz kentlerinde altyapı kaynakları ile sağlanmaya çalışılan düzenin ekonomik verim kıstası ile biçimlendiğine şahit oluruz. Ender-son (2010: 12) neo-kapitalist kentleşme vizyonu çerçevesinde bugün kentlerin altyapılarının hayat standartlarının bütünsel değil, parçalara ayrılıp, çeşitlendirildiği bir düzenle şekillendirildiğinden; fakat aynı zamanda bu biçimlerle güçlendirilen bu ritmik yapılanma, gücün ve ekonomik yapının sürdürülebilirliği amacına yönelik olduğu için gündelik hayat üzerinde dayatmacı bir baskıyı işler kıldığından bahseder. İstanbul'da süregiden birçok turizm ve tüketim odaklı kentsel dönüşüm ve yenileme projesine baktığımızda, bu projeler aracılığı ile kentsel altyapı kaynakları yeni düzene adapte edilirken; kentsel mekânın nasıl yeniden şekillendiğine de şahit oluruz; ve bu projelere konu olan kentsel çevrelerin yeni bir biçime büründüğünü gözlemleyebiliriz. Örneğin, İstiklal Caddesinin iki cephesinde konumlanan, çarşı, konut, atölye, işletme gibi işlevlerin özgün bir şekilde bir araya gelmesi ile oluşturulmuş ve yer yer caddenin arka sokaklarla bağlantısını güçlendiren birçok pasaj ve han, bugün bu niteliklerinden arındırılarak yeniden şekillendirilmiş ve çeşitli eklemelerle yeniden işlevlendirilmişlerdir. Yeni bir biçime bürünen bir cadde olarak İstiklal'i okuduğumuzda, bu süreç projeler aracılığı ile sadece bir caddenin maddeselliği üzerine dayatılan fiziksel değişiklikler değil; bu fiziksel düzenlemelerin olanak verdiği veya kısıtlama getirdiği sosyallik durumlarının da ortaya çıkışıdır.

Şekil 1'in göstermiş olduğu fotoğraf sıralamasından takip edilebileceği gibi, İstiklal Caddesi üzerinde uzunca yıllar boş bırakılarak önce işlevsizleştirilen ve sonrasında yenilenen Sinem binasının (Luxemburg Apartmanı) yerine geçen Demirören Alışveriş Merkezi, Emek sineması ile aynı parselde bulunan diğer sinema ve apartmanları da kapsayan Cercle d'Orient Binasının restorasyonu sonrasında açılan Grand Pera alışveriş ve yaşam merkezi ve yenilenerek ticari bir merkez olan Narmanlı Han yapılarına bakacak olursak, özgün formları ile bu mekanlar caddedeki yaya hareket örüntüsüne eklenerek biçimlenmişlerdir. Yapılar, iç mekânların yanı sıra avlularıyla İstiklal





**Şekil 1.** İstiklal Caddesinde yenilenen hanlar **(a)** 1930'lardan 1980'lere kadar sinema salonlarının bulunduğu, 1996 yılından beri boş bulunan Sin-em Han (Luxemburg Apartmanı) 2011 yılında yıkılarak ve inşaat alanı artırılarak Demirören Alışveriş Merkezine dönüştürüldü. **(b)** Emek Sinemasının bulunduğu ve aynı parseldeki diğer sinema ve apartmanları kapsayan Cercle d'Orient Binası 2013 tarihinde restore edilerek Grand Pera kültür sanat eğlence ve gastronomi merkezine dönüştürüldü. **(c)** 2015 tarihinde onaylanan yenileme projesi sonrası Narmanlı Han yeni işlevleri ile 2018 yılında yenilerek hizmete girer.

Caddesindeki yoğunluktan sıyrılıp kaçılabilir yarı açık birarada bulunma mekânları sağlamaktadırlar. Özellikle caddedeki pasajlar yaya hareketini arka sokaklara taşıyan destekleyici kanallar olarak caddeye bağlanmıştır. Yenileme sonrasında bu biçimlerin yerini belli noktalardan yaya hareketini içeri çeken ve aynı şekilde dışarı veren düğüm noktaları olarak işlev gösteren bir yapı sistemi aldığı gözlemlenir.

İstanbul üzerinde verilen örneklerden yola çıkarak, değişime uğrayan kentin altyapı kaynaklarının yeni fiziksel olanakları ile alternatif ve kapsayıcı sosyallik durumlarına imkân verme potansiyellerinin çokta vaatkâr olmadığı söylenebilir. Bir caddenin lineer akışına bağlantılan yapıların ara yüzlerinin maddeselliği olmadan bir kentsel çevre bazı sosyal işlevlerini gerçekleştirmez; bu yoksunluk belirli başka zaman deneyimleri sağlayan sosyal formlara kapı açar. Fakat bu cadde sadece bu projelerin çağrıştırdığı veya tarif ettiği maddeselliğin olanak sağladığı sosyallik formları ile açıklanamaz. Aynı zamanda, caddenin oluşturduğu bu kentsel çevre, kendi düzenlemeleri ve örüntüleri vasıtası ile belli sosyal deneyimlerin vücut bulduğu maddesellikleri ortaya çıkartarak, kendi kendine biçime bürünür. Bir sonraki bölümü ise, kentsel çevrelerin kendi kendini yeniden biçimlendirme olanakları ile ortaya çıkan sosyallik durumları üzerine yapılacak bir değerlendirme oluşturur.

## Kentin Diğer Sosyal Altyapı Kaynakları

Kentte herhangi bir altyapı desteği var olmasa bile, sosyallik durumları temelde iki kişinin karşılaştığı anda biçimlenme potansiyeline sahiptir. Belirli kültürel ve sosyal koşullar dolayısıyla gündelik hayatın bu tınıları rutin biçimler üzerinden kentte meydana gelirler. Fakat kentin sosyallik durumları yelpazesi bu bağlamsal kısıtlılıkları belli zamanlarda aşan özgüllüklerle ortaya çıkan oluşumları içeren bir karışım olmuştur. Sosyal hayatın oyun içeren hali, hayal gücü ve oyun ile ortaya çıkan sosyallik olarak tanımlanmış 'sosyabilite' (Simmel, 1950: 45; Goffman, 1959) kavramına referansla; bir kentsel mekânın kentin sosyal hayat örüntüsünde önemli bir yere sahip olduğu değerlendirilebilir için, onun bireylerin diğer bireylerle oyunca bir nitelikte etkileşime geçmesine olanak sağlayıp sağlamadığına bakılabilir. Bu nedenle, sosyallik durumları kentin planlamamış sosyal altyapısının sağlamış olduğu kaynaklara olduğu kadar, kentin tabandan organize olan süreçlerle ortaya çıkan mekânlarına, düzenlemelerine ve oluşumlara da eşit derecede aittir.

Bu yaklaşım, bizi kentlerde mekânsal planlama ve tasarım süreçleri ile sosyallik durumlarının belli şekillerde ve mekânlarda ortaya çıkmasını öngören durumlar dışında birçok mekâna ve pratiğe ulaştırır (Anderson, 2017). Aynı zamanda birçok dikkate değer görülmemiş mekânının ve



**Şekil 2.** Mayıs–Haziran 2013, Taksim Gezi Parkı Protestoları: sosyal pratik ve kentsel mekan arasındaki yeni bağlar.

pratiğin kentlerin sosyal altyapı kavrayışına dahil edilmesini sağlar. Latham ve Layton (2019), çalışmalarında amatör spor alanlarından hamamlara, ticari faaliyet gösteren mekanlardan mahalle kütüphanelere kadar birçok sıradan mekânın kullanıcıları arasındaki sosyal ağları, sosyal deneyimleri ve bir toplumsallığı kurulmasına aracı olabileceği rolleri üzerinden kentlerin sosyal altyapı kaynaklarına dair kapsamlı bir analiz geliştirmişlerdir. Yurttaş tabanlı oluşumların kentlerin sosyal altyapısı içindeki manzarasına vurgu yapan çalışmalarda belirtildiği gibi (Oldenberg, 1999), bugün tüm dünya kentlerinde olduğu gibi Türkiye kentlerinde de mahalle veya kent müşterekleri etrafında örgütlenmeler veya kısmen kurumsallaşmış dayanışma dernekleri gibi yapılanmalar, kentlerdeki önemli sosyallik formlarını şekillendirirler. Özellikle İstanbul gibi büyük metropollerin bazı bölgeleri kentin sosyallik formlarının üreticisi olan kütüphane, sergi salonu, müze tiyatro gibi geleneksel kültür altyapısı oluşturan türlerini bile barındırmazken; bu yurttaş tabanlı girişimlerin sosyallik hallerinin öncü durumlarını üstlendiklerine şahit oluruz (Kültürel Aracılar Raporu, 2019: 24). Bununla birlikte, birarada üretimin, yaşamın ve dayanışmanın yeni mekânları olarak karşımıza çıkan birçok deneysel girişim, kentlerde yaratıcılığın mekânsal organizasyonuna dair yaratıcı endüstri dışında şekillenen yeni sosyalleşme formlarına ve güçlü kolektif ağların ortaya çıkışına işaret etmektedirler (Kahya, 2020b). Bazen de, bağlamsal belirleyicilerin aniden yarattığı değişim benzer tabandan organize olan süreçlere ivme kazandırır. Örneğin kentli hareketliliğine uygulanan kısıtlamalarla COVID-19 Pandemi döneminde kullanıma kapanan okul, üniversite gibi kamu tesisleri ve mahalle ölçeğinde erişilebilir parklar ve açık alanlar sosyallığın yeni formlarını üretmeye ev sahipliği yaparlar ve gündelik hayatın içinden çıkan sosyallik durumları olarak kentin sosyal altyapısına anlık (yeniden)eklenirler.

Yeniden İstanbul örneğine bakarsak, yukarıdaki bölümde bahsi geçen kentsel dönüşüm ve yenileme projeleri etkisi altında olan aynı kentsel bölgede 27 Mayıs 2013 başlayan Taksim Gezi Parkı Protestoları<sup>2</sup> kentin karmaşık siyasi ekolojisinde hem birçok farklı sosyal durumla bağlantı kurabilen,

hem de onları yoldan çıkararak biçimlere bürünerek evirildiğini bu başlık altında yeniden hatırlamak gerekir. Gezi Parkı eylemleri, kamusal bir parkın alışveriş merkezi olarak yeniden imar edilmesi girişimine duyulan kitlesel bir tepkinin yine aynı mekanla kurulan öznel bağlarla vücut bulduğu sosyal formlar olarak okunabilir. Ülkenin toplumsal tarihinde siyasal temsil ve güç mücadelesi açısından önemi bir kamusal mekan olan Taksim Kent Meydanı, onun yanı başında konumlanan Gezi Parkı ve bu alanı çevreleyen İstiklal Caddesi ve diğer sokaklar bu protestolar sürecinde öznel mekan kullanımının toplumsal yükselmelere evirildiği önemli kentsel eylemlilik durumlarına sahne olur. Özneler, kentsel mekânın üretken vasfıyla yeni bağlar kurarak, mekânı temsili olandan bağımsız olarak ele geçirirler ve onunla yeniden organize olurlar. Bu direniş sürecinin mekânsal seyrine biçime bürünme süreci olarak bakacak olursak, bir kent parkı olarak Beyoğlu sokak örüntüsünde göreceli olarak büyük bir alanda konumlanan Gezi Parkı toplumsal bir karşılaşma, iletişim kurma, karşılıklı öğrenme ve hatta toplumsal örgütlenme mekânı olarak kullanılır. Park çadırlar ve geçici strüktürler kurularak fiziksel olarak dönüştürülür (Şekil 2). Devam eden süreçte Taksim Meydanı toplumsal muhalefetin toplandığı bir gösteri alanı, Beyoğlu sokakları kamusal güvenlik, acil durum müdahalesi, korunma gibi amaçlarla sosyal medya iletişim araçları ile entegre bir biçimde bireyler için kaçış ve saklanma örüntüsü işlevi kazanır. Bu zaman diliminde öznelerin mekanla kurduğu yeni bağlar, gündelik hayat rutini içinde işe veya eve giderken, kullanmış olduğumuz bu mekânsal örüntünün performatif niteliğinde önemli değişimlere neden olur ve kentte süregelen toplumsal biçimlerle çarpışır nitelikte yeni biçimlere bürünürler.

Toplumsal ortaklıkların parçalandığı, kendi içine kapalı ve halkın bütününden uzak olarak yaşanan ortak deneyimler ve aynı zamanda banliyöleşme ve özelleşme süreçleri ile yerinden edilen kentin ortak mekânları, İstanbul Gezi Parkı Protestoları örneğinde toplumsal yükselmeler ve insanların kendi kendine daha kapsayıcı bir şekilde organize olarak, bir araya geldiği ortak mekan deneyim alanları olarak

<sup>2</sup> Taksim Gezi Parkı Ayaklanmaları, Gezi Parkı alanının 2. Kültür ve Tabiat Varlıklarını Koruma Kanunu kapsamında olduğu halde Topçu Kışlası ve Taksim Yayalaştırma Projesi çerçevesinde imara açılmasını engelleme eylemi olarak başlamıştır.

vücut bulurlar. Kentli öznenin kentsel mekânla kurduğu bu bağ dolayısıyla ortaya çıkan bu tarz ritmik eklemlenme anlık ve geçici olarak tarif edilse bile, kentsel mekânın yeniden üretimde önemli bir kırılma noktası olarak yerini almaktadır. Lefebvre'nin bahsetmiş olduğu kentsel mekânın salt bilişsel ve temsili mekan olmanın ötesinde olgusal ve yaşanan olduğu savını doğrular niteliktedir. Sermayedar sınıf için kentsel mekânının değişim değeri vazgeçilmez bir aygıt iken, direnişin de merkezi konumundadır. Kentsel mekânın maddeselliğinin ise bu tarz öznel ve toplumsal ritimlerin ortaya çıkmasına olanak verecek şekilde performans göstermesi ise, bu değişim ve dönüşüm yaratan ritimlerin nasıl biçimlere büründükleri üzerine yapılacak bir analiz ile anlaşılır kılınabilir.

Geleneksel olarak sosyallik formlarının üretilmesine aracı olan kurumların, mekânların ve düzenlemelerin yanı sıra, tüm bu örnekler çoğunlukla enformel olarak nitelendirilen, kurumsal yapıların dışında daha esnek ve görünürde yapılandırılmamış pratikler ve mekanlara işaret ederler. Bu örnekler aynı zamanda kamusal alan üzerindeki bugün uygulanan kısıtlamalar göz önünde bulundurularak, insanların farklılaşan koşullar nedeni ile başka tür birliklilikleri ve sosyalliklere duyduğu ihtiyaca cevap verebilen yeni biçimlerin kentlerde durmadan üretilmekte olduğunun bir göstergesidir.

#### 4. Sonuç: Kentsel Mekânın Sosyabilitesi Üzerine Bir Değerlendirme

Karmaşık görünse de, mekânı analitik olarak analiz etme yönünde önerilen yöntemlere dair geliştirilen bu kavramsal perspektif kentsel mekânın toplumsallığı üzerine daha derinlikli ve çok katmanlı biçimlenmeler yakalamanın kapılarını açar. Aynı zamanda kentsel mekânın toplumsallığı üzerine yapılmış diğer birçok çalışmada olduğu gibi kentler nasıl daha yaşanabilir yerler haline getirilebileceğimiz üzerine düşünme çabasıdır. Bu çalışmanın öncelikle önerdiği, kentlerin gündelik hayat ritimlerinin beraber ve etkileşimli ele alınması ve böylelikle devingen ve çarpışan biçimler üzerinden kenti çözümlemek için üretilen ve ortaya çıkan sosyallik durumlarını çözümleninin seferber edilmesidir.

Makale boyunca gündelik hayatın farklılaşan bağlamlarda ortaya çıkmasına aracı olduğu gezgin ve çarpışan biçimlere ve bunların kentlerde farklılaşan birçok sosyallik formunu var etmesine yapılan bu vurgu, özünde kentlerin indirgenemez bir özgünlük ve farklılık yaratma çabası ile tek bir mekanizma aracılığı ile planlaması ve tasarlanması anlayışının bir eleştirisi olmuştur. Bu makale için, kentleri sadece tasarım ve planlama süreçlerinin özgünlüğünü genelleyen bir organizasyon şeması içinde okuması bir sorun teşkil ediyordu. Makalenin önerdiği çözümlenmeden elde edilebilecek en önemli çıkarım ise, kentleri özgürleştirici ve üretken kılan şeyin dayatmacı ve birlikte üretmeye dayalı olmadan toplumsal

ve estetik deneyimi düzenlemeye odaklı kentsel değişim modellerine direnebilme biçimleridir. Bu nedenle tabandan organize olan süreçler odağımızı çarpışan biçimlerle dolu kentlerin karmaşık ekolojisine kaydırır; gündelik hayatın ritmini kuran birçok sosyal formun hem diğer baskın biçimlerle bağlantı kurduğunu, hem de onları ters yüz edebildiğini ve onlar tarafından ters düz edilebileceğini görmemizi sağlar.

## KAYNAKLAR

- Anderson, E (2017). *The cosmopolitan canopy: Race and civility in everyday life*. New York: W. W. Norton & Company.
- Elden, S (2004) *Understanding Henri Lefebvre: Theory and The Possible*, Continuum, London.
- Enderson, T (2010). Introduction: Thinking About Rhythm and Space, *Geographies of Rhythm: Nature, Place, Mobilities and Bodies*, Ashgate, London, 5-30.
- Gandy, M (2014). *The fabric of space: Water, modernity, and the urban imagination*. Cambridge: MIT.
- Goffman, E (1959) *The Presentation of Self in Everyday Life*. Doubleday, New York.
- Graham, S, & McFarlane, C. (2015). *Infrastructural lives: Urban infrastructure in context*. London: Routledge.
- Kahya GY (2020a). *Eylem Kanalı Olarak Kent Biçimi. Yapı (Mayıs-Haziran): 50-56*.
- Kahya GY (2020b). *Sanat Girişimlerinin İstanbul'un Yaratıcı Alanının Gelişiminde Oynadığı Roller, 7. Kentsel ve Bölgesel Araştırmalar Ağı Sempozyumu Bildiri Kitabı, 10-12 Eylül 2020: 535-550*, Mersin.
- Kaika, M (2004). *Interrogating the geographies of the familiar: Domesticating nature and constructing the autonomy of the modern home*.
- Klinenberg, E (2018). *Palaces for the people: How social infrastructure can help fight inequality, polarization, and the decline of civic life*. London: Penguin.
- Kültürel Araçlar Proje Raporu (2019). *Der. Ece Sarıyüz. Salt Araştırma ve Programlar*.
- Latham A and Layton, J (2019). *Social Infrastructure and The Public Life of Cities: Studying urban sociality and public spaces*. *Geography Compass* 13(7): 5-15.
- Lefebvre, H (1991). *The Production of Space*. Nicholson-Smith (çev.). New York: Wiley-Blackwell. (İlk baskı 1974).
- Lefebvre, H (2004). *Elements of Rhythmanalysis: An Introduction to the Understanding of Rhythms*. S. Elden & G. Moore (çev.). *Rhythmanalysis: Space, Time and Everyday Life içinde (s. 5-72)*, London: Continuum. (İlk baskı 1992).
- Leighton, A (2007). *On Form*. Oxford University Press.
- Levine, C (2017). *Biçimler: Bütün, Ritim, Hiyerarşi, Ağ (çeviren: Didem Dinçsoy)*. İstanbul: Koç Üniversitesi Yayınları.
- Moussavi, F (2011). Giriş. S. Lopez, G. Ambrose, B. Fortunato, R. Ludwig & A. Schricker (Ed.), *Biçimin İşlevi içinde (s. 7-37)*. P. Derviş (çev.). İstanbul: Yem Yayınevi. (İlk baskı 2009).
- Oldenberg, R (1989). *The great good place: Cafes, coffee shops, bookstores, bars, hair salons, and other hangouts at the heart of a community*. Boston: Da Capo Press.
- Simmel, G (1950). *The Sociology of Sociability*, trans Kurt H. Wolf, Free Press, London.