

## ARAŞTIRMA / ARTICLE

## İstanbul'daki Boş Zaman Değerlendirme Mekanlarının Dağılımı Üzerine Niceliksel Bir Değerlendirme

*A Geographic Approach to Leisure Spaces in İstanbul*Tayfun Salihoğlu,<sup>1</sup> Handan Türkoğlu<sup>2</sup><sup>1</sup>Gebze Teknik Üniversitesi, Mimarlık Fakültesi, Şehir ve Bölge Planlama Bölümü, Kocaeli<sup>2</sup>İstanbul Teknik Üniversitesi, Mimarlık Fakültesi, Şehir ve Bölge Planlama Bölümü, İstanbul

## ÖZ

Çalışma ve konut yaşantısı üzerinden kurgulanan modern kent sisteminde, kentlilerin boş vakitlerini (leisure) değerlendirebilecekleri mekanlara olan ihtiyaç giderek artmaktadır. Bir çok disiplinde boş zaman, bireysel bir gereksinim olarak tanımlanmaktadır. Kentlinin boş vakitlerini değerlendirebileceği kentsel mekanlar ise yüksek yaşam deneyimi sunan kentlerin temel bileşenleridir. Çağdaş kentlerin sunduğu boş zaman deneyiminin; yeterliliği, çeşitliliği, erişilebilirliği, kamusalılığı, kentsel mekandaki dağılım özellikleri ve kalitesi gibi konular, kentlinin yaşam kalitesini yükseltmeye yönelik politikalara doğrudan girdi sağlayarak, kentte yaşayanların memnuniyet düzeyini yükseltmektedir. Bugünün kentinde, özellikle yaşam kalitesi yüksek kentsel mekanlar üretme hedefindeki yerel yönetimler için, kentteki boş vakit değerlendirme mekanlarının mevcut durumunu gerek norm ve standartlar gerekse kentlilerin algıları ekseninde analiz eden çalışmalara ihtiyaç duyulmaktadır. Bu çalışma, dünya kenti olma vizyonuna sahip, üllemizin en önemli metropolü olan İstanbul'daki boş zaman değerlendirme mekanlarının kentsel mekandaki dağılımı ve hizmet alanlarını nesnel bir çerçevede ele alarak metropoliten planlama politikalarına girdi sağlamayı hedeflemektedir. Rekreasyon Mekanları, Sosyal ve Kültürel Tesisler ile Alışveriş ve Yeme İçme Mekanları olarak gruplanan çok sayıda boş zaman değerlendirme mekanı, coğrafi bilgi sistemleri ortamındaki analizler (Mapping, Measuring Geographic Distribution, Network Analyst) ile görselleştirilmiş ve mekansal değerlendirmeler yapılmıştır. Çalışma sonucunda, gerek boş zaman aktivitelerinin mekansal dağılımları, gerekse hizmet alanları üzerinden ölçülen erişilebilirlik koşulları açısından, hem aktiviteler hem de metropoliten alanın çeşitli noktaları arasında önemli farklılıklar bulunmuştur. Mekansal adalet açısından önemli sorunlar içeren bu sonuçların boş zamanların değerlendirilmesine yönelik gelecekteki planlama faaliyetlerinde göz önünde bulundurulması, yüksek yaşam kalitesi hedefindeki yerel yönetimler ve beklentisindeki kentliler için iyi bir başlangıç noktası olacaktır.

**Anahtar sözcükler:** Boş zaman; boş zaman değerlendirme mekanları; hizmet alanları analizi; kentsel yaşam kalitesi; mekansal dağılım.

## ABSTRACT

The need for the leisure spaces has a growing importance in the contemporary urban system that is a product of the relationship between housing and working. Leisure is defined as an individual need in related disciplines as leisure spaces are the main components of the cities that promise higher urban experience and quality. Adequacy, variety, accessibility, publicity, distribution and quality of the leisure spaces have positive effects on the satisfaction of households in today's cities as inputs to the quality of life policies of urban management. Therefore, the importance of the leisure studies that analysis the current state of the leisure spaces in terms of norms, standards and perception of residents is growing for the urban managers whose liability is to increase quality of life in cities. By objectively analyzing the location, distribution, accessibility and service area of the leisure spaces, this study aims to provide insights to metropolitan planning policies in İstanbul which is the most important metropolis of the Turkey. Leisure spaces in this study is categorized as recreation places (parks / green spaces and sport areas), social and cultural facilities and shopping centers. These leisure categories have analyzed and illustrated by the techniques of geographical information systems such as mapping, measuring geographic distribution and network analyst. As the main results of the study, there is a significant difference both in between activity categories and various places in urban space in terms of spatial distribution and service areas. In the future planning actions, these results which indicate serious problems in terms of spatial justice, would be a good starting point for the local government's livability policies and environmental satisfaction of the residents.

**Keywords:** Leisure; leisure spaces; service area analysis; quality of urban life; spatial distribution.

Geliş tarihi: 03.03.2016 Kabul tarihi: 24.10.2016

İletişim: Tayfun Salihoğlu.

e-posta: tsalihoglu@gtu.edu.tr



## Giriş

Dünya nüfusunun büyük bir çoğunluğunun yaşadığı kentlerde, yaşam kalitesi, kent yönetimleri için önemi gün geçtikçe artan bir kavramdır. Bir çok kentin, nüfus ve sermaye çekebilme için kıyasıya rekabete girdiği günümüzde, kentlerin sunduğu yüksek yaşam deneyimi, çoğu zaman yaşam kalitesi araştırmalarıyla somutlaşmaktadır. Bir çok ulusüstü firmanın finans ve hizmet birimlerinin yer seçiminde ve uluslararası turistlerin destinasyon tercihlerinde öne çıkabilmek için postendüstriyel kentte devamlı bir proje süreci yaşanmaktadır. Yerel yönetimler ya da özel sektör eliyle geliştirilmesi bir fark yaratmaksızın, bu projelerin bir çoğunda yüksek yaşam deneyimi vaatleri yer almaktadır. Ancak yaşam kalitesi yalnızca kente sermaye ve nüfus çekmek için bir araç olmadığı gibi, büyük projeler yoluyla arttırılabilir bir yapıya sahip değildir. Turist çekimi ve firma yer seçiminin ötesinde, kent sakinlerinin gündelik yaşam deneyimlerini doğrudan etkilemektedir. Çeşitli nedenler ile mekansal yer değiştirmelerin hızla arttığı, mekana bağlılığın da aynı oranda azaldığı günümüzde, kentlinin yaşadığı kentte memnun ve mutlu olması, yerel yönetimlerin sağlıklı ve sürdürülebilir bir kentsel gelişime ulaşmadaki birincil görevi olarak karşımızda durmaktadır.

Günümüz kentlerinde yaşam kalitesinin yükseltilmesinde, konut, konut çevresi, çalışma alanları, ulaşım ve teknik alt yapılarla ilgili mekansal düzenlemelerin yanında ve bazen de ötesinde, kentlinin boş zamanlarını değerlendirdiği mekanlar giderek artan bir öneme sahiptir. Parklar, yeşil alanlar, spor alanları ve meydanlar gibi kamusal mekanların yanında tiyatro, sinema, müze, restoran, kafe, bar, alışveriş merkezleri, çarşılar gibi kullanımı sonucu elde edilen çeşitli faydaların karşılığı olarak çeşitli ücretler ödenen mekanlar, kentlinin boş vakitlerini değerlendirdikleri kentsel arazi kullanımlardır. Tarih boyunca, anlam ve içeriği değişmekle birlikte boş zaman mekanları kent yaşamı içerisinde her zaman var olan öğelerdir. Antik Yunan'da toplumsal gelişimin anahtarı, Roma'da devlet yönetiminin "faydacı bir aracı", orta çağ'da "şeytan'ın çalışma atölyesi", rönesans'ta karanlık orta çağdan çıkış ve aydınlanmanın "katalizörü", endüstri devriminde "olmayan zaman ve aktivite", devrim sonrası süreçte "kent ve toplum sağlığının yükseltilmesi, sosyal sorunların aşılmasının formülü", post endüstriyel kentte "tüketim mekanları", dijital çağda ise "iletişimin yeni biçimi" olma misyonları yüklenerek gündelik yaşam deneyiminde olumlu ya da olumsuz izler bırakmıştır. Günümüzde, boş zaman değerlendirme denildiğinde çoğunlukla tüketim mekanları akla gelmektedir. Bir çok farklı biçimlerde insan yaşamına ve toplumsal yaşantıya faydalar sağlayabilecek bu zaman diliminin büyük oranda tüketime yönelik aktiviteler ile değerlendirilmesi, kentsel yaşantıdaki eşitlik, adalet, sosyal dışlanma, erişilebilirlik ve yabancılaşma sorunlarının başlıca nedenidir. Kamusal ve sosyal ilişkileri özendirici içeriklere sahip kentlerde, boş zaman değerlendirmenin mutlu, sağlıklı

ve memnun kentliler ile sonuçlandığı ortadayken, kent yönetimlerince boş zamanların yalnızca ekonomik büyümenin bir aracı olarak görülmesi yaşam kalitesiyle ilgili politikaların başarısızlıkla sonuçlanmasına sebep olmaktadır.

Öncelikle yapılması gereken, birey düzeyinden başlayıp, komünite ve kent düzeyine doğru devam eden bir yapıda, kent boş vakit değerlendirme açısından ihtiyaçlarını belirlemektir. Arkasında sosyal koşullar ile ilgili sağlıklı bir analiz bulunmadan, yaşam kalitesini yükseltmeye yönelik müdahalelerde bulunmak; tutarsız, nedeni belli olmayan, sınırlı bir zümrenin faydasına olan ya da kullanışsızlığı nedeniyle atıl duruma dönüşen mekanlar ve yatırımlara, kaynakların etkin kullanılmamasına neden olmaktadır.

Bu çalışma ile; İstanbul kentindeki yaşam kalitesinin yükseltilmesi için önemli bir bileşen olduğuna inandığımız boş zaman değerlendirme mekanlarına analitik bir bakış açısı geliştirilmiştir. Literatür özetinin ardından; çeşitli kurumlardan elde edilen nesnel verilere bağlı olarak, öncelikle kentin boş zaman aktiviteleri açısından mevcut durumu ortaya koyulmuştur. Daha sonrasında ise; Aktif Yeşil Alanlar, Spor Alanları, Sosyal ve Kültürel Tesisler ile Alışveriş ve Yeme İçme Mekanları olarak sınıflandırılan boş zaman değerlendirme mekanlarının İstanbul'daki mekansal dağılım özellikleri, erişilebilirlik koşulları ve hizmet alanları analiz edilmiştir. Son kısımda ise genel bir değerlendirme yapılmış, tartışma şehircilik ve İstanbul'daki mekansal politikalar içerisinde boş zaman aktiviteleri bağlamında sınırlılıklarıyla birlikte ele alınarak ileriye dönük bir biçimde genişletilmiştir.

## Boş Zaman Kavramı

Boş zaman (leisure) sözcüğü, zihinde çok çeşitli düşünce, simge ve anlamlar uyandırmaktadır. Zaman, aktivite ya da insan zihninin anlık durumu (a state of mind) olarak değerlendirilerek farklı alanlarda çalışılmaktadır (Parr ve Lashua, 2004; Rolandsen, 2011, Torkildsen, 2005). Martin ve Mason (2003); ücretli bir iş ve zorunlu aktiviteler (uyumak, yemek yemek, kişisel bakımı ailevi sorumluluklar vb.) ile geçirilen zaman dışındaki zamanlara vurgu yapmakta ve haftalık ve yıllık tatiller ile emeklilik dönemini boş zamana örnek olarak göstermektedir. Günümüz kentlisi için boş zaman, bir çok farklı iş ve aktiviteyi gerçekleştirdikten sonraki vakitleri işaret etmektedir. Bu yönüyle, belirli gereklilikleri sağladıktan sonra deneyimlenebilmektedir. Modern dünyada, varolabilmek, yaşantımızı belirli standartların üzerinde sürdürebilmek için toplumsal sistem içerisinde yapmakla yükümlü olduğumuz aktiviteler, boş zamanın nitelik ve niceliğini belirlemede, anlamlandırmaktadır (Clawson ve Knetsch, 1971). Bu noktada, boş zamanın, toplumun ve kentlilik bilincinin şekillenmesinde çalışma yaşamı kadar etkin olduğu ifade edilse de (Guggenheimer, 1969; Karaküçük ve Gürbüz, 2007), boş zaman yönetiminin, yapıcı ve

verimliliği arttırıcı içeriklerde oluşturulması yönündeki tavsiyeler, aslında çalışma yaşamı üzerinden kurgulanan toplumsal yapı ve ilişkilerin sağlıklı bir biçimde sürdürülmesinin sağlanmasını amaçlamaktadır.

Mannel ve Kleiber (1997), kavramı öznel ve nesnel içerikli bir fenomen olarak tanımlamaktadır. Nesnel bir olgu olarak boş vakit, belirli bir mekanda yapılan aktivite ya da aktiviteler grubunu içeren, aktivitenin süresi ve niteliklerinin çeşitli araştırmalarla (zaman kullanım istatistikleri, norm ve standartlar ile karşılaştırmalar vb.) ölçüldüğü bir içeriğe sahiptir. Boş zamanın öznel boyutu ise, bireylerin bu zaman diliminde katılım gösterdiği faaliyet sonrasında oluşan tatmini ve rahatlama duygularının düzeyini içermektedir (Karaküçük ve Gürbüz, 2007).

Yaşamın çok farklı alanlarına nüfuz eden boş zaman (leisure) kavramını, bir çırpıda tanımlamaya çalışmak, içerdiği anlamların bir çoğunu kapsamayan kavramsallaştırma çalışmaları olarak kalmaktadır. Disiplinler arası, bağlam bağımlı ve tarihsel olarak devinin içerisinde olan bir kavramdır. Bu nedenledir ki; zihinde uyandırdığı anlamlardan, gündelik hayat pratiklerimize, kentlerimizdeki arazi kullanımlardan, zamanı kullanım biçimlerimize uzanan ve sürekli değişen bir içerik ve anlama sahiptir.

## Boş Zaman Aktiviteleri ve Kentlerde Boş Zaman Değerlendirme Mekanları

Boş zamanın bir aktivite ile değerlendirilmesi, başka bir deyişle mekansal boyutu, rekreasyon kavramını gündeme getirmektedir. Oxford Sözlük'te boş zaman değerlendirme için; "bireyin çalışmadığı zamanlarda keyif almak için gerçekleştirdiği aktiviteler" tanımı yapılmaktadır. Benzer biçimde, Howe ve Carpenter (1985), boş zamanlarda aktif veya pasif katılım sağlanan aktivitelerin tamamını rekreasyon olarak görürken, Carlson ve ark. (1972), eğlenceli bir aktiviteden elde edilen ani doyum hissini tanımlarında öne çıkararak bireysel yönüne de vurgu yapmışlardır (Karaküçük ve Gürbüz, 2007).

Neumeyer ve Neumeyer (1958), boş vakitlerde, acil bir gereklilik ya da ileriye dönük bir ödül beklentisiyle harekete geçirilmeksizin, bireysel ya da kolektif, özgürce ve haz duyarak yapılan aktiviteleri rekreasyon olarak tanımlamaktadırlar. Kraus ve Bates (1957), rekreasyonun yalnızca bir aktivite değil aynı zamanda bir deneyim boyutu da bulunduğunu eklemiştir. Yapılan aktivite ve deneyimin gönüllü bir katılım gerektirdiğini vurgulamıştır. Aktivite ve deneyimleri, katılımcıların bireysel ihtiyaçlarını tatmin etmek için en uygununu seçtikleri bir alternatifler bütünü olarak tanımlamış, sosyal bir program olarak organize edildiklerinde, sosyal içerikli yapıcı amaçlara ulaşmak için birer araç olduklarını ifade etmişlerdir. Rekreasyon tanımında, Butler (1976) da aynı temayı izlemiştir: rekreasyon bireyin boş zamanlarında, doğrudan keyif almak ya da tatmin duymak için özgürce seçerek katıldığı aktiviteler ve deneyimlerdir.

Boş zamanın çok geniş bir yapı olması, çalışma ve boş zaman ayrımının giderek azalıyor olması ve farklı kültürlerde farklı aktivitelerin öne çıkması nedeniyle hangi aktivitelerin boş zaman değerlendirme olarak kabul edileceği hakkında bir uzlaşma yoktur. Boş zaman aktiviteleri; çalışılan disipline, konuya, ölçüğe ve araştırma birimine göre farklı biçimlerde kategorize edilebilmektedir (Iwasaki, 2007; Rodriguez, 2011). Aktif ya da pasif (Okumuş, 2002), ev içinde ya da dışında (Tribe, 1995; Akgül, 2011) gibi kategorik sınıflamaların dışında kentsel mekandaki işlevlere göre ayrılan (sanatsal/sosyal, sportif/fiziksel, eğlenceye dayalı, kültürel miras ve turistik rekreasyon vb.) sınıflamalar da bulunmaktadır.

Karaküçük (2014)'e göre boş zaman değerlendirme aktiviteleri, bireylerin etkinliklere katılmadaki amaç, istek ve zevklerine göre sınıflandırılmaktadır. Bu konular; kişiden kişiye çokça çeşitlilik gösterdiği için, yapılan sınıflamalarda uzlaşma yoktur. Amaçlarına göre rekreasyonu; dinlenme, kültür, sanat, toplumsal / sosyal ilişki kurma, sportif ve turistik amaçlı boş zaman değerlendirme faaliyetleri olarak gruplamıştır. Diğer rekreasyon sınıflamaları ise; yaş faktörüne göre (genç, çocuk, yetişkin rekreasyonu vb.), aktivitelere katılanların sayısına göre (bireysel, grup, kitlesel, aile rekreasyonu vb.), zamana göre (mevsimsel, haftasonu, emeklilik dönemi rekreasyonu vb.), sosyal yapıya göre (lüks, geleneksel vb.) ve aktivitelerin gerçekleştirildiği mekana göre: Aktivitelerin yapıldığı mekanlara göre sınıflama açık ve kapalı alanlarda yapılmasına göre iki alt gruba barındırmaktadır. Açık alanda boş zaman değerlendirme; ormanlar, yeşil alanlar ve su kenarlarındaki faaliyetleri kapsamaktadır. Salon sporları, sinema, tiyatro, konser, müze gibi aktiviteler ile müzik dinlemek, televizyon seyretmek, aile ve arkadaş ziyaretleri ve dinlenmek ise kapalı alanda yapılan rekreasyon faaliyetleridir.

Baud – Bovy ve Lawson (2002), rekreasyonel aktivite örneklerini de içeren ana kategorileri anlatan aşağıdaki tabloyu hazırlamışlardır (Tablo 1).

Çalışma ve konut yaşantısı; bireyin zaman kullanımının 2/3'ünden fazlasını içeren ve büyük oranda tanımlı aktivitelerden oluşan yaşam alanları iken, boş zaman ve boş zamanlarda yapılan aktiviteler için genel geçerliliği olan bir sınıflama üretmek mümkün değildir. Kültürden kültüre, bireyden bireye, kentten kente değişen ve neredeyse sınırsız çeşit ve özellikle aktivite, birer boş zaman uğraşı olarak günümüz kent yaşamına zenginlik katmaktadır (Iwasaki,2007). Diğer yandan; yaşamın her geçen gün değişen yapısı ve içeriği, insanların değer yargılarında, dünyayı kavrayış ve anlamlandırma biçimlerindeki sürekli değişim, bugün yapılan sınıflamaların, geçmişten ve gelecekte farklı olduğu/olacağı bir duruma işaret etmektedir. Bu nedendir ki, boş zaman alanındaki her bir çalışmada, anlık ya da kısa süreli değerlendirmeleri zorunlu kılan eşsiz bir sınıflama sistemi bulunmaktadır.

**Tablo 1.** Kategorilere göre boş zaman aktiviteleri (Baud – Bowy ve Lawson, 2002)

Kategoriler	Aktiviteler
Evde yapılan işler	Tv izleme, okuma, müzik dinleme, bahçe işleri, hobiler.
Sosyal içeriği yüksek işler	Eğlenme, dışarıda yeme – içme, partiler, arkadaş ziyaretleri.
Kültürel, eğitici ve artistik meraklar	Tiyatro, sinema izleme, konserler, gösteriler, müzeleri mesleki olmayan işlere katılım.
Sportif uğraşlar; seyirci veya katılımcı.	Golf, futbol, yüzme, tenis, bowling, dart ve jimnastik.
Gündelik (resmi olmayan) açık alan rekreasyonu	Eğlence için, deniz kenarı gibi yerlere günlük geziler, yürüyüş, piknik.
Gece konaklamayı içeren boş zaman turizmi	Seyahatler, turlar, haftasonu tatiller, yıllık tatiller.

## Boş Zaman Gereksinimi ve Kentsel Yaşam Kalitesi ile İlişkisi

Kentsel mekanlardaki boş vakit değerlendirme faaliyetlerinin yeterli, çeşitli, kaliteli, adil ve erişilebilir bir biçimde sunulması kent bilimin temel hedeflerinden biridir (Karaküçük ve Gürbüz, 2007). “Spor ve Dinlenme” başlığı ile Avrupa Kentsel Şartı’nın 7. maddesine açık bir biçimde kentli hakkı olarak tanımlanmasının yanında; çeşitli ölçek, içerik, zaman dilimi ve coğrafyalarda yapılmış kentsel yaşam kalitesi çalışmalarında boş zamanın kentsel yaşam kalitesi üzerinde önemli bir etkisi gözlenmiştir. Boş vakitlerdeki artış, kentlinin çalışma biçimlerindeki değişimler, günlük yaşantının yarattığı stres ve sağlık sorunları ile tüketimi özendiren kentsel ekonomik büyüme politikaları gibi faktörlerin etkisiyle boş zamanların çeşitli aktiviteler ile değerlendirilmesine olan ihtiyaç her geçen gün artmaktadır (Veal, 2002).

Boş zaman ihtiyacı olarak anılan bu ihtiyaç, bireyin rekreasyonun yokluğunda eksilen psikolojik ve fiziksel tatmininin bir ifadesidir. Bireyleri herhangi bir boş zaman etkinliğine yönlendiren gereksinimler çeşitli yazarlar tarafından ele alınmıştır. Kılbaş Köktaş (2004); iletişim, bütünleşme gruplaşma, ödünlenme, eğitim, gözlem ve kültürel etkileşimi rekreasyon ihtiyaçları olarak tanımlarken, Torkildsen (2005) ise; yeni deneyimler, farkındalık ve kimlik geliştirme, sorumluluk ve sosyal etkileşim, zihinsel aktivite, yaratıcılık, gönüllü hizmet ve fiziksel aktivite ihtiyaçları üzerinde durmuştur.

Karaküçük ve Gürbüz (2007)’ye göre boş zaman değerlendirmeye duyulan ihtiyaçları altı grupta toplamak mümkündür; Fiziksel, Sosyal, Psikolojik, Yetenek Gelişimi, Duygusal, ve Toplumsal Gereksinimler.

Veal (2002) ihtiyaç ve arzu arasında kesin bir çizgi bulunduğunu belirterek, toplumsal bir ihtiyacın hükümetler ve yerel yönetimlerce karşılanmasının bir zorunluluk olduğunun altını çizmiştir. Yazara göre; kişisel arzuların farklı olarak toplumsal ihtiyaçların karşılanmasında bir keyfilik söz konusu olmamalıdır. Bu ihtiyaçları karşılayamayan toplumsal sistemlerin yeterli / adil olduğu söylenemez. Bu noktada “ihtiyaç”ın tanımlanış

şeklini Veal (2002) çokça önemsemiştir. Veal (2002) gibi Torkildsen (2005) de, insanları boş zamanlarını değerlendirmeye motive eden, boş zaman deneyimlerini oluşturan konuların anlaşılması için, rekreasyon planlayıcılar tarafından insan ihtiyaçlarının iyi bir biçimde anlaşılmasının gerektiğini söylemiştir. İnsan ihtiyaçlarını nesnel biçimde kapsayan bir sınıflama / tanımlamanın bulunmadığını söyleyen yazarlara referansla (Doyal and Gough, 1991), ihtiyacın günlük kullanımda kafa karıştırıcı bir içeriğe sahip olduğunu belirtmiştir. Rekreasyon ihtiyaçları, yönlendiricileri (drivers) ve motivasyonu arasındaki psikolojik süreçleri tariflemiştir. Taylor (1959)’un kolektif ihtiyaçları içeren tanımını, Mercer (1975) ve Bradshaw (1972)’nin sosyal ihtiyaçlar sınıflamasındaki normatif ihtiyaçlar grubunu, merkezi hükümet ve yerel yönetimleri boş zaman stratejileri ve politikaları geliştirme konusunda harekete geçirebilecek ihtiyaçlar olarak kabul etmiştir. Görelci (relativist) teoriye göre ise; kendi ihtiyaçlarının yalnızca bireyler ve benzer özellikler gösteren gruplarca bilinebileceği, bu nedenle evresel bir ihtiyaç tanımının yapılamayacağı söylenmektedir (Doyal ve Cough, 1991). Bu nedenle devletin ihtiyaçları karşılamadaki rollerini pazar sistemine terketmesi gereklidir. Doyal ve Cough (1991), serbest piyasa yapısındaki bir ihtiyaç sisteminde politikaların doğru ve uygunluğunu ölçmeye yarayacak normların bulunmamasını eleştirerek, değer ve hak sistemlerinden ihtiyaçlara uzanan bir model kurgulamışlardır. İlk olarak minimal düzeyde de olsa, bir sosyal sistemin, üyelerinin etkin bir biçimde yaşamlarını sürdürebilmeleri için çeşitli şekillerde ciddi zararlar görmesini engellemesi gerektiğini belirtmişlerdir. Evrensel ihtiyaçları iki kategoride ele almışlardır. İlkinde hayatta kalma, emniyet ve sağlık yer alırken, ikinci kategori ise otonomi, eğitim, öğrenme ve katılım yer almaktadır (Torkildsen, 2005). Doyal ve Cough (1991)’in ihtiyaçlar listesinde boş zaman bulunmasa da Veal (2002), yeterli boş zaman miktarı ve aktivite kaynaklarının, evrensel ihtiyaçların karşılanmasında tatmin edici (satisfier) olarak önemli rolleri olduğuna dikkat çekmiştir.

İhtiyaçlarına bağlı olarak belirli bir boş zaman aktivitesi için motive olan birey, aktivite sonrasında elde ettiği “ faydalar (ödüller)” sayesinde yaşam kalitesinin yükseldiğini hissetmektedir (Veal, 2002). Bu faydalar en genel biçimiyle fiziksel, sosyal, psikolojik, kişilik geliştirici, duygusal ve toplumsal faydalar

biçiminde gruplanabilir (Karaküçük ve Gürbüz, 2007). Nadirova (2000) bu faydaları; rahatlama, iş ve aile hayatını sevme ve doğayı sevme gibi kısa süreli faydalar ile yaşam kalitesini ve yaşam doyumunu arttırma gibi uzun süreli faydalar biçiminde bir ayırım ile ele almıştır. California State Parks (2005); rekreasyonun faydalarını, sağlık üzerindeki faydalar ve sosyal faydalar olarak iki gruba ayırmıştır. Sağlık üzerindeki faydalar; obezite, diyabet, kalp krizi, kanser ve kemik erimesi risklerini azaltması, beklenen yaşam ömrünü uzatması, kas ve iskelet sistemini geliştirmesi gibi fiziksel faydalar ile depresyon ve stresi azaltması, yaşamdan memnuniyeti artırması, kişisel ve ruhsal gelişime olumlu katkı sağlaması gibi ruhsal faydaları içermektedir. Sosyal faydalar ise; suç oranlarını azaltması, aile bağlarını kuvvetlendirmesi, kültürel ve sosyal uyumu arttırması, engelli ve yaşlıların kente entegrasyonunu sağlaması, gençlerin gelişimi ve iyi alışkanlıklar edinmesini sağlaması gibi konular ile ilişkili olarak ele alınmıştır.

Tercih edilen boş zaman aktivitesinin türüne göre elde edilen faydalar farklılık gösterebilmektedir. Kültürel içerikli boş zaman aktivitelerinin faydaları üç farklı düzeyde ele alınmıştır: Bireysel, toplumsal ve kentsel düzeydeki faydalar. Galloway (2006), Grossi ve ark. (2011) ve Hoynes (2003)'e göre bireysel faydalar; zihinsel aktivitede, psikolojik durumda ve beklenen ömürde artışlara neden olmaktadır. Kişinin kendine güvenmesine, kendini beğenmesine (self esteem) ve potansiyelini harekete geçirmesine yardımcı olmaktadır. Toplumdaki çeşitlilik, yaşamın her alanındaki yaratıcılık ve dayanışma hissi (Hoynes, 2003), toplumların güçlendirilmesi, sosyal uyum ve içerme, sosyal yapının yenilenmesi, yeni sosyal ağ imkanlarının sağlanması (Galloway, 2006) ve yaşam boyu öğrenme imkanlarının arttırılması ise toplumsal etkilerdir (Grodach and Sideris, 2007). Kentsel ölçekteki faydalar ise; turistlerin kente çekilmesi, kent imajı, ekonomik kalkınma, hane halklarının konut yeri tercihleri (Grodach and Sideris, 2007), kent kaynaklarının optimum kullanımı ve sermaye birikim süreçlerinin yönetimi (Grossi et. al., 2011), siyaset ve sivil toplum gibi yaşamın diğer alanlarına aktif katılımın arttırılması (Haynes, 2003) ve istihdam olanaklarının arttırılmasıdır (Galloway, 2006) (Tablo 2).

Tüketime yönelik aktivitelerin boş zaman tercihlerinde hızla arttığı günümüzde, özellikle Türkiye'de alışveriş merkezleri boş zamanların değerlendirildiği mekanların başında gelmektedir. Sorkin (1992), alışveriş merkezlerinin günümüz kentindeki yükselen önemine vurgu yaparak, bu mekanları "kent güvenli, temiz ve daha kontrollü bir şekilde yeniden paketlenmesi" olarak tanımlamaktadır (Lloyd ve Auld, 2003'te alıntılanmış gibi). Oğuz ve Çakıcı (2010)'un, alışveriş merkezlerinin yükselen önemiyle ilgili literatür değerlendirmelerinde; bu mekanların çok farklı kullanıcıları çeken buluşma mekanları olması ve bu yönleriyle giderek parkların ve açık mekanların yerini almaları önemsenmiştir. AVM'ler hem faydacı (utilitarian) hem de hazcı (hedonistic) aktivitelerin bir arada bulunduğu mekanlardır. Bu mekanlarla ilgili algıların oluşumunda alışveriş eyleminin kendisinin verdiği tatmin duygusunun yanında bu eylemi gerçekleştirirken AVM içerisindeki başka aktiviteler ile de ilişki içerisinde olmanın (fiziksel egzersiz, arkadaşlarla sosyalleşme, yeni insanlarla karşılaşma, sinemaya gitme, sergi ve şovları izleme vb.) önemli bir faktör olduğu gözlenmiştir. Kısaca; bireyler, ihtiyaçlarını karşılamak için alışveriş eylemini gerçekleştirdikten sonra dahi rekreasyonel amaçlı olarak alışveriş merkezlerinde vakit geçirmeye devam etmektedirler. Bu yönüyle diğer boş zaman aktivitelerinden farklı olarak birey, alışveriş eyleminde, sadece mevcut ihtiyaçları ile değil, yeni ihtiyaçları keşfetme motivasyonu ile davranış geliştirmektedir. Spor ve Yeşil Alanlar toplumun bütün kesimleri tarafından erişilebilir ve ücretsiz kamusal mekanlar olarak kentsel yaşantıya çok çeşitli katkılar sağlamaktadır. Dunnet ve dig., (2002)'nin raporuna göre; yeşil alanların, toplumsal, çevresel, ekonomik ve yaşam kalitesi olmak üzere dört temel katkısı bulunmaktadır. Toplumsal faydalar; sosyal ilişkiler, aidiyet ve bütünleşme, stresten uzaklaşma, doğayla bütünleşerek duygu bozukluklarından kurtulma, fiziksel aktivite, doğa bilincinin gelişmesi, çocuk ve gençlerin fiziksel gelişimi gibi olumlu katkıları içermektedir. Çevresel faydalar ise; sürdürülebilirliğin sağlanması, yaşam koşullarının iyileştirilmesi, biyoçeşitliliğin korunması, afetlerin önlenmesi ve iklim değişikliğinin etkilerinin azaltılması ile ilgilidir. Yeşil alanlar; firma ve hane halklarının yer seçiminde, turistlerin destinasyon tercihlerinde çekici birer un-

**Tablo 2.** Boş zaman aktivitelerinin çeşitli faydaları (Canadian Parks and Recreation Association, 1997)

Faydalar / Çıktılar	Kişisel	Sosyal	Ekonomik	Çevresel
Bireysel sağlık	X			
İnsani gelişim	X			
Yaşam kalitesi	X	X		
Asosyal davranışların azaltılması	X	X	X	
Toplum ve aile bağları		X	X	
Ekonomik gelişim			X	
Ekolojik süreklilik				X
Maliyetleri azaltma			X	

**Tablo 3.** Aktivite Türlerine göre Hizmet Sunulan Nüfus ve Alan Özellikleri (Kaynak: Veri kaynakları derlenerek yazarlar tarafından oluşturulmuştur.)

	Park-spor		Kültürel tesisler		Alışveriş-yeme içme	
	Nüfus	Alan(ha.)	Nüfus	Alan(ha.)	Nüfus	Alan(ha.)
Anadolu Yakası	3206	33,41	6887	51,86	931	15,81
Avrupa Yakası	3551	28,20	6945	43,51	934	14,67
Kıyı Yerleşmeler	2336	19,91	4399	32,45	798	13,98
İç Yerleşmeler	4173	37,27	8675	56,50	1026	15,88
En Olumlu Mahalleler	20,52	2,03	4,1	0,1	1	0,1
En Olumsuz Mahalleler	25061	467,96	65724	716,25	7086	442,66

sur olmaları nedeniyle kent ekonomisine olumlu katkılar da sağlamaktadır. Yeşil alanların tüm faydalarının yaşam kalitesi üzerinde dolaylı etkisi bulunmaktadır. Yaşam kalitesi faydaları ise, yukarıda sayılan faydaların toplamı olarak tanımlanmıştır. Görüldüğü gibi kentlerdeki boş zaman aktiviteleri, birey ve toplumların çok çeşitli ihtiyaçlarına cevap vererek kentsel yaşantıya önemli katkılar sağlayan değerli ve fark yaratan bileşenlerdir. Sağlıklı, sürdürülebilir ve yaşam kalitesi yüksek kentler için, bu aktivitelerin kentsel mekandaki varlığı, yeterliliği, çeşitliliği, içeriği, adil dağılımı ve erişilebilirliği konularında detaylı ve titizlikle hazırlanmış politika ve plan kararlarına ihtiyaç duyulmaktadır.

### Boş Zaman Aktiviteleri Açısından İstanbul

Uzun yıllardır bir dünya kenti olma vizyonuna sahip İstanbul için yaşam kalitesinin yükseltilmesi -bir çok diğer kentimizin plan ve politika belgelerinde de görüldüğü üzere- önemli bir hedefdir. Gerçekten de kalifiye nüfus ve sermaye hareketleri ile uluslararası turistlerin kente çekilebilmesi için, kentin sunduğu yüksek yaşam deneyiminin farkedilebilir bir seviyede olması gerekmektedir. Bununla birlikte; nüfusu 14,5 milyon civarındaki bir kentte yaşayan hane halklarının, bu kentte yaşamaktan memnuniyet duymaları da bir o kadar önemlidir. Hem hane halkı memnuniyetini yükseltmek hem de belirlenen kentsel vizyonlara ulaşabilmek için, boş zaman aktiviteleri, politika üretici ve karar vericiler için kullanışlı bir alan yaratmaktadır. Bu alanın doğru kararlar ile değerlendirilebilmesi için ise; kentteki boş zaman aktivitelerinin nicelik ve niteliğinin karar ve politikalara girdi sağlayacak biçimde ortaya koyulabilmesi gerekmektedir.

Materyal ve Yöntem bölümünde sunulan veri tabanına göre; mekansal dağılım açısından İstanbul'daki boş zaman aktivitelerini destekleyen hizmetlerin hitap ettiği nüfus ve alan açısından ciddi farklılıklar bulunmaktadır. Mahallelerde yer alan her bir

rekreasyon aktivitesi (aktif yeşil alanlar ve spor alanları) ortalama 30,2 hektarlık bir mahalle alanına ve mahallede yaşayan 3421 kişiye hizmet etmektedir. Bir kültürel aktivite için hizmet sunulan alan 46,6 hektar, hizmet sunulan nüfus ise 6923 kişidir. Alışveriş ve yeme içme birimleri<sup>1</sup> incelendiğinde ise, 15 hektar ve 933 kişi rakamları ile karşılaşılmaktadır. Nüfus ve alan cinsinden, hizmet sunumu açısından en iyi durumdaki aktiviteler; alışveriş ve yeme içme mekanları iken, boş zaman aktiviteleri arasında en yetersiz sunuma sahip aktivite grubu sosyal ve kültürel aktivitelerdir.

Anadolu Yakası'nda bir rekreasyon aktivitesi Avrupa Yakası'ndakine kıyasla daha geniş alanda, daha düşük nüfusa hizmet vermektedir (Tablo 3). Avrupa Yakası'nda ise, rekreasyon aktivitelerinin daha "yoğun" bir kullanıma sahip oldukları söylenebilir. Benzer durum, alışveriş mekanları için de geçerlidir. Sosyal ve kültürel aktiviteler için ise; hem hizmet nüfusunun hem de hizmet alanının Anadolu Yakası'nda daha yüksek olduğu görülmektedir. Bu tablo, Anadolu Yakası'na kıyasla Avrupa Yakası'nın boş zaman aktivite sunumları açısından daha zengin bir yapıda olduğunu göstermektedir.

Benzer bir değerlendirme denize kıyısı bulunan mahalleler ile iç yerleşmeler arasında yapıldığında; kıyı yerleşmeler bütün aktivite kategorileri için, iç kesimlerdeki mahallelere göre daha avantajlı durumdadır. Aktivite sayıları fazla ve hizmet alanları daha küçüktür.

Boş zaman değerlendirme kategorileri açısından en olumlu ve en olumsuz durumdaki beş mahalle için istatistiksel farklılıklar (Mann Whitney U Test: sig. < 0,05) çok daha derindir. Hizmet sunulan nüfus ve alan özelliklerine göre rekreasyon alanları açısından en olumlu durumdaki mahalleler Fatih, Sarıyer, Şişli ve Beykoz ilçelerinde yer seçerken, kültürel aktiviteler ve alışveriş mekanları açısından en olumlu mahalleler ise Beyoğlu ve Fatih ilçelerinde yer almaktadır.

<sup>1</sup> Bu kısımda sadece alışveriş merkezleri değil, "işletme" ölçeğindeki alışveriş ve yeme içme birimleri de kullanılmıştır. Ancak; işletme ölçeğindeki veriler, coğrafi bilgi sistemlerine girdi sağlayabilecek format ve detayda olmadığı için, hizmet alanlarına ilişkin analizlerde yalnızca Alışveriş Merkezleri kullanılmıştır.

## Materyal ve Yöntem

Çalışma kapsamındaki boş zaman aktiviteleri; planlama pratiğine de referans verecek biçimde; sosyal ve kültürel tesisler, alışveriş ve yeme içme mekanları ile rekreasyon alanları (açık yeşil alanlar ve spor alanları) olarak sınıflanmıştır. Tablo 4'te yer alan İstanbul bütünündeki boş zaman aktivitelerine ilişkin çeşitli kamu ve özel sektör kurumlarından (İBB, TÜİK, İTÜ, Başarsoft) elde edilen veriler ile coğrafi bilgi sistemi ortamında ArcGIS 10.2. yazılımı kullanılarak, İstanbul için bir "Boş Zaman Aktiviteleri Altlığı" oluşturulmuştur.

Bu çalışmada yukarıda açıklanan teorik çerçeve ve veri tabanı kullanılarak İstanbul kentinin boş zaman aktivitelerinin;

- Kentsel Mekandaki Dağılımı,
- Hizmet Alanları ve Erişilebilirlik analizleri yapılmıştır.

Analiz yöntemlerine ilişkin detaylı bilgiler, makalenin ilgili bölümlerinde verilmiştir.

## Boş Zaman Aktivitelerinin Kentsel Mekandaki Dağılımı

Boş zaman aktivitelerinin kentsel mekandaki dağılımı için haritalandırma (mapping) ve coğrafi dağılımı ölçen teknikler kullanılmıştır. Coğrafi veri tabanındaki boş zaman aktiviteleri, mahalle sınırları ve ulaşım ağı verileri ile çakıştırılmış ve görülmüştür.

İstanbul'da rekreasyon amaçlı kullanılan spor alanları ve aktif yeşil alanların yaygın bir dağılım gösterdikleri görülmektedir. Aktif yeşil alan ve spor alanları, Avrupa Yakası'nda kısmen ho-

mojen bir dağılım gösterirken Anadolu Yakası'nda kıyı şeridi ile D-100 karayolu arasında yoğunlaşmıştır (Şekil 1).

Sosyal ve kültürel tesislerin daha çok tarihi bölgede bir üçgen oluşturarak yoğunlaştığı gözlenmektedir (Enlil ve diğ., 2011). Beyoğlu, Fatih, Üsküdar ve Kadıköy kültürel aktiviteler açısından önemli merkezlerdir.

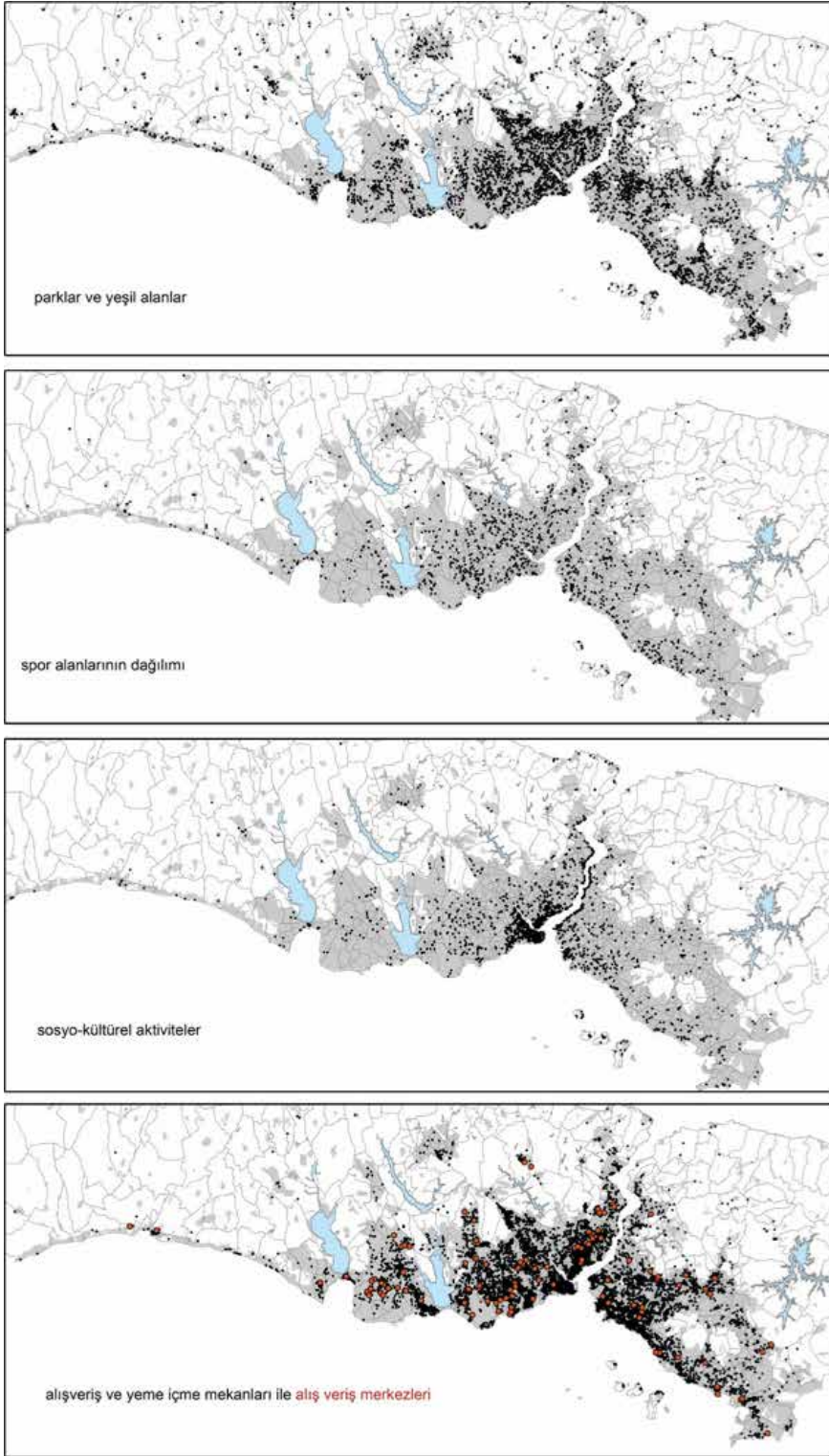
Alışveriş ve yeme içme aktiviteleri; sosyo-kültürel aktiviteler ile birlikte kentsel merkezlerde yoğunlaşmıştır. Aktivite sayısı açısından en zengin grubu oluşturan bu faaliyetlerin yoğunluğu çeperlere doğru azalmaktadır.

Günümüzde alışveriş merkezlerinin de boş zamanları geçirme konusunda bir alternatif haline geldiği bilinmektedir (Shields, 2003; Erkip, 2003; Lloyd ve Auld, 2003). AVM'ler bünyelerinde barındırdıkları çok çeşitli kullanımlar (günlük alışveriş, rekreatif alışveriş, yeme içme, fitness / spor, çocuk oyun alanı, park, lunapark, marina vb.), iklimsel koşullardan korunmayı sağlayan tasarımları, otopark olanakları ve ana ulaşım aksları üzerinde konumlanmaları nedeniyle kentlilerin boş vakitlerini değerlendirmelerinde cazip koşullar yaratmış ve hızla benimsenmişlerdir. İstanbul'da AVM'lerin, yerleşimi açısından, Şişli, Bakırköy ve Beylikdüzü'ndeki ana akslarda kısmen bir yoğunlaşma gözlenirse de genellikle dağınık bir yapı sergiledikleri söylenebilir.

Boş zaman aktiviteleri açısından kentsel arazi kullanım içindeki payı en yüksek olan ve bir çoğu özel sektör tarafından sağlanan alışveriş ve yeme içme imkanları, arz talep ekseninde değerlendirildiğinde, tüketim odaklı boş zaman değerlen-

**Tablo 4.** Veri türleri ve kaynakları

Veri kategorileri	Alt kategorileri
Sosyo-kültürel aktiviteler	Sinemalar, tiyatrolar, festival alanları, konser salonları, kültür merkezleri, kütüphaneler, müzeler, sanat galerileri.
Alışveriş ve Yeme İçme Mekanları	Alışveriş merkezleri, kitapçı, tekstil ve konfeksiyon mağazası, ayakkabıcı, deri mağazası, elektronik mağazaları, saatçi, gözlükçü, bar, çığ köfteci, dondurmacı, fast food, fırın, pastane, kafe, restoran, kuyumcu, lokanta, pizza, zincir marketler.
Rekreasyon	
Spor aktiviteleri	Stadyum, futbol sahası, halı saha, yüzme havuzu, hipodrom, basketbol sahası, voleybol sahası, tenis kortu, spor tesisi, spor kompleksi, atletizm pisti, binicilik, atış poligonu, buz pisti.
Açık yeşil alanlar	Mesire, piknik alanları, ormanlık alanlar, parklar ve diğer yeşil alanlar, çocuk oyun alanı, korular.
Doğal / korunan alanlar	Ormanlar, göller, bataklıklar, akarsular, doğa koruma alanları, tabiat parkı.
Yerleşim lekesi	Yapılaşmaya açık alanlar.
Ulaşım ağı veri tabanı	Yol türleri, yol kademeleri, hız sınırları, tek yön/çift yönler, dakika bilgisi.
Güncel mahalle sınırları	Mahalle adları, mahalle alanları, askeri alanlar, ormanlar.
Güncel mahalle nüfusları	Mahalle adları, nüfusları.



**Şekil 1.** Boş zaman aktivitelerinin kentsel mekandaki dağılımları.

dirme faaliyetlerine doğru bir yönelimin kentte yerleşik bir duruma dönüştüğü söylenebilir. Rekreatif ve sosyo-kültürel hizmet sunumlarındaki yetersizlik ve mekansal eşitsizliklerin boşluđunu, tüketime yönelik alışveriş ve yeme içme mekanları

doldurmuştur. Ancak kentlinin boş zaman gereksinimleri çok çeşitlidir ve tüketime yönelik bir aktivite grubunun bu ihtiyaçları tek başına karşılayabilmesi mümkün değildir. Bir çok kültürde toplumsal gelişimin anahtarı olarak görülen rekreasyon



ve sosyo-kültürel aktivitelerin alışveriş aktiviteleri ile ikame edilmesi, bu aktivitelere özgü faydaların (sağlık, stres azaltma, fiziksel ve ruhsal gelişim, sosyal ilişkiler, istihdam vb.) yakalanamamasına neden olmaktadır. Bu faydaların kentsel mekanın çeşitli noktaları için; azlığı, yokluğu ve dengesiz dağılımı ise, kentten duyulan tatmini ve yaşam kalitesi algısını olumsuz etkilemektedir.

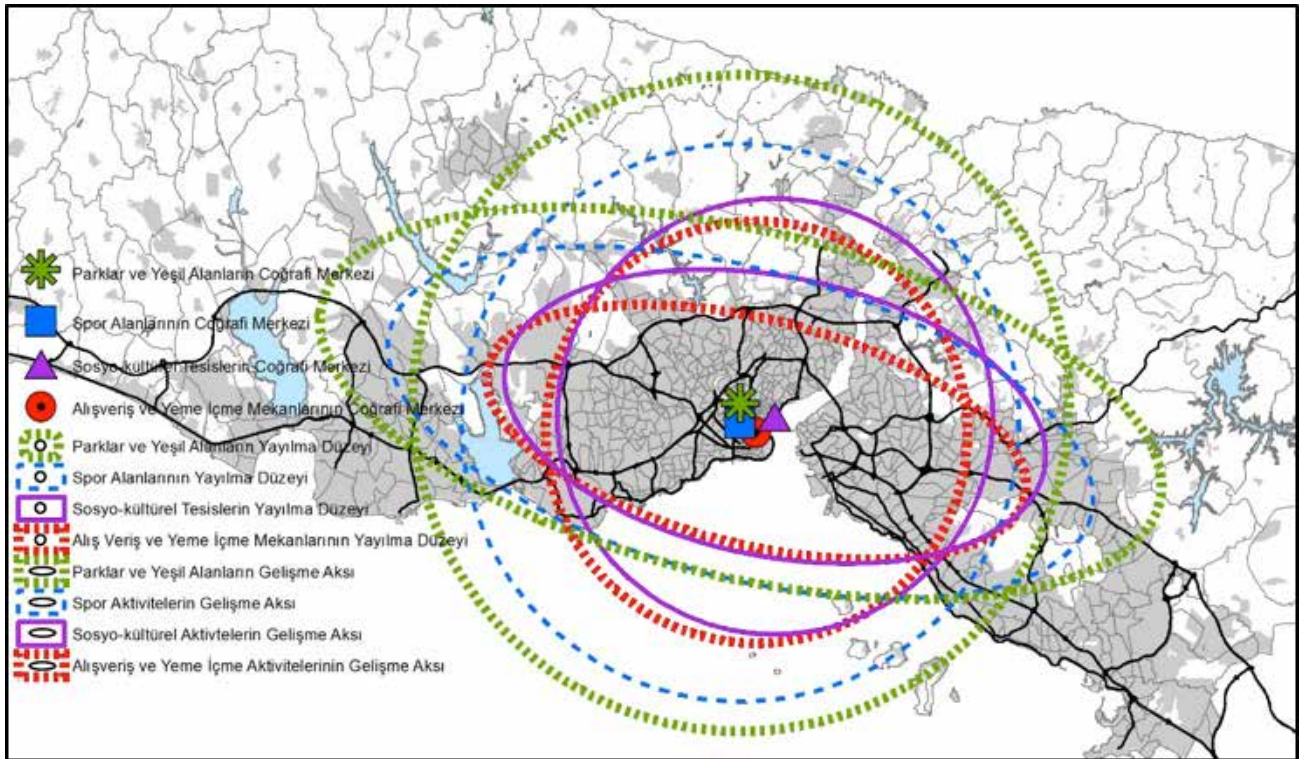
İstanbul'da yaşayanların boş zamanlarını değerlendirebilecekleri dört temel fonksiyonun (yeşil alanlar, spor alanları, kültürel tesisler ve alışveriş/yeme içme) mekansal yapısı (coğrafi merkezleri, gelişme aksları ve merkez çevresindeki yayılma düzeyleri) "Measuring Geographic Distribution" kullanılarak ArcGIS 10.2. programında analiz edilmiştir. Scott ve Vanikas (2010), nokta verinin mekansal karakterini anlamada bu analizlerin kullanışlı olduğunu vurgulamıştır. Farklı yıllardaki dağılımlar ya da bir yapının farklı kategorilerinin mekansal dağılım karakterleri arasında karşılaştırma yapmakta çokça kullanılmaktadır. "Mean Center", noktaların iki boyutlu koordinatlarının ortalamalarını hesaplayarak geometrik merkezlerini bulmaya, "Directional Distribution" standart sapmalara göre coğrafi merkez çevresindeki kümelenen noktaların bir elips yardımıyla dağılım yönlerini tayin etmeye, "Standart Distance" ise, coğrafi merkezden bir standart sapma uzaklıktaki aktiviteleri belirlemede kullanılmaktadır (Şekil 2).

Bu analize göre küçük farklılıklara karşın bütün aktiviteler

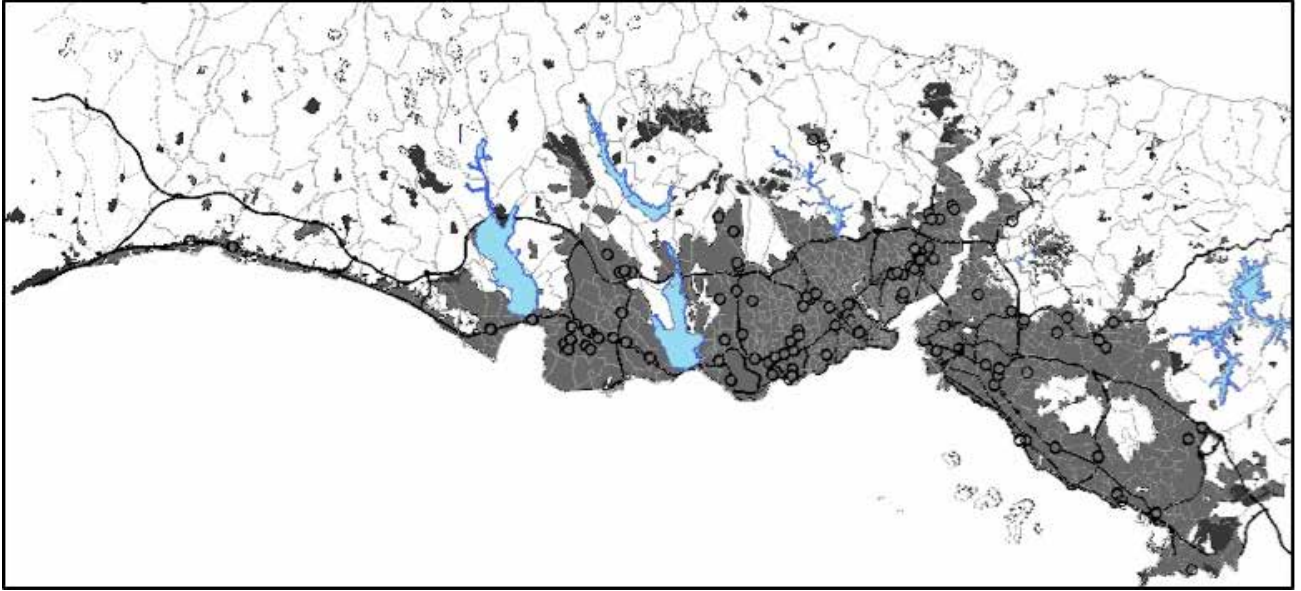
kentsel gelişime paralel bir biçimde doğu-batı yönünde gelişmektedir. En geniş yayılma alanı açık yeşil alanlarda iken, en dar alana yayılan aktiviteler ise kültürel aktivitelerdir. Aktivitelerin tamamının coğrafi ağırlık merkezleri Avrupa Yakası'ndadır. Bu konumlanmada nüfus ve yerleşim alanı büyüklükleri açısından farklılıkların yanında, tarihi yarımadanın turizm potansiyelinin ve merkezi iş alanının boş zaman değerlendirme mekanları için yarattığı dışsal ekonomik faydaların payı büyüktür. Boş zaman değerlendirme aktivitelerinin tamamının orta noktası D-100 karayolunun deniz tarafındaki eski yerleşim alanlarıdır. Kent uzun yıllardır kuzeye doğru genişleyen bir yerleşme lekesine sahip olsa da, boş zaman değerlendirme alternatiflerinin halen eski yerleşme lekesi ve çevresinden uzaklaşmadıkları görülmektedir. Özellikle kültürel aktiviteler ve rekreasyon alanlarının merkez bağımlılığı, coğrafi orta noktanın Galata-Eminönü arasında konumlanmasıyla kendini göstermektedir. Erişilebilirlik ve ulaşım aksları üzerinde konumlanmanın alışveriş merkezleri açısından bir yer seçim yönlendiricisi olması, coğrafi merkezlerinin D-100'e oldukça yakın bir noktada konumlanması sonucunu doğurmuştur.

## Hizmet Alanları ve Erişilebilirlik Analizi

Hizmet alanları analizi ile kentteki ulaşım sistemi ve yol ağına bağlı olarak boş zaman aktivitelerinin erişilebilirlikleri hesaplanmıştır. Planlama pratiğinde çokça kullanılan erişilebilirlik çemberleri metodu, hizmet alanlarını gerçekte olduğundan çok daha geniş bir alanda ölçmektedir. Hizmete erişimi sağla-



Şekil 2. Boş zaman değerlendirme mekanlarının mekansal dağılım özellikleri.



Şekil 3. Alışveriş merkezlerinin hizmet alanları.

yan yol ağı üzerinden gerçekçi bir ölçüm yapıldığında ise, hizmet alanlarının daraldığı görülmektedir (de Smith, Goodchild ve Longley, 2007).

Literatürde “catchment area analysis” ve “service area analysis” gibi isimler alan bu yöntem, özel ve kamusal yatırımların yer seçimi için pazardaki mekansal boşlukları ve hizmet sorunu yaşayan kentsel mekanları tespit etmek için sıkça kullanılan bir yöntemdir (de Smith, Goodchild ve Longley, 2007). Bu yöntem, alışveriş merkezleri ve sosyo-kültürel tesisler için yeni yatırım alanlarının tespiti olarak düşünülebileceği gibi, parklar ve spor alanları gibi kamusal kullanımlar için, yerel yönetimlerin öncelikle donatı eksikliklerini gidermesi gereken alanların belirlenebilmesini sağlayan kullanışlı bir araçtır.

Bu analiz için, ArcGIS 10.2. yazılımının “Network Analyst” uzantısı kullanılmıştır. Veri olarak, İBB Ulaşım Planlama Müdürlüğü’nden alınan “İstanbul Yol Ağı” verisi temel alınmış ve bir “Yol Ağı Veri Seti (Network Dataset)” oluşturulmuştur. Bu veri setinde İstanbul’daki her bir yola ait; tek, çift yönlü, yol türleri, yol kademeleri, yolun ilgili bölümündeki ortalama taşıt hızları ve yaya-taşıt ayrımı verileri depolanmaktadır. Bu data hem yaya hem de taşıt ağı olarak düzenlenmiştir. Yaya ağı, yürüme mesafesindeki spor ve park alanlarının hizmet alanlarının belirlenmesinde kullanılırken, taşıt ağı ise alışveriş merkezleri ve sosyo-kültürel aktiviteler gibi taşıt ile gidilen ve süre ile ölçülen hizmet alanlarının belirlenmesinde kullanılmıştır. Konuyla ilgili literatür incelendiğinde hizmet alanlarının çoğunlukla alışveriş merkezleri, sinema ve tiyatrolar ile parklar

ve yeşil alanlar için araştırıldığı görülmüştür. Bu çalışmalardan yola çıkılarak AVM için 15 ve 30 dakikalık iki aşamalı sürüş mesafeleri (Yiğitcanlar ve diğ. 2007), Sinema ve Tiyatro için 20 dakikalık sürüş mesafesi (Dodona Research, 2010; Ham, 2014), Parklar ve Spor Alanları için ise 500 metrelik yürüme mesafeleri (Koppen ve diğ. 2014; Mavo ve diğ. 2009, Çetiner, 1972) baz alınarak hizmet alanları belirlenmiştir. Müze, sanat galerisi, festival alanı, konser salonu gibi sosyo-kültürel tesisler İstanbul’da yaşayanlar dışında, bölge ve ülke ölçeğinde ziyaretçi çeken aktivitelerdir (Kirschberg, 1996; Boter, 2005). Bu nedenle; kent ölçeği ile sınırlı bu çalışmada sosyo-kültürel aktiviteler olarak yalnızca kent içerisindeki sinema ve tiyatroların hizmet alanları hesaplanmıştır. Mahalle altı ölçeklerde nüfus verisi bulunmadığından, hizmet alanlarının belirlenmesinde nüfus verileri bir girdi olarak kullanılamamıştır.<sup>2</sup>

Hizmet alanları açısından İstanbul’daki AVM’lerin doygunluğa ulaştıkları görülmektedir. Kuzeyde, parçacıl gelişme gösteren yerleşimler haricinde, AVM’lere ulaşım özel araç ile ortalama 15 dakika ve altındadır (Şekil 3). Diğer bir deyişle, boş zamanını alışveriş merkezinde geçirmek isteyen bir kentli, 15 dakikalık bir mesafede bu ihtiyacını karşılayabilmektedir. Şişli-Bakırköy ve Beylikdüzü’nde yer alan ve birbirine yakın konumlanmış AVM’lerde ise pazar alanlarının birbirlerinin üzerine bindiği (overlap) bir durum söz konusudur. Ortak pazar, alışveriş merkezleri yatırımcıları için dezavantajlı bir durum olsa da kentliler açısından alışverişe yönelik boş zaman değerlendirme alternatiflerinin zenginliği anlamına gelmektedir. Bununla birlikte; Türkiye’de son yıllarda sayıları hızla artan alış-

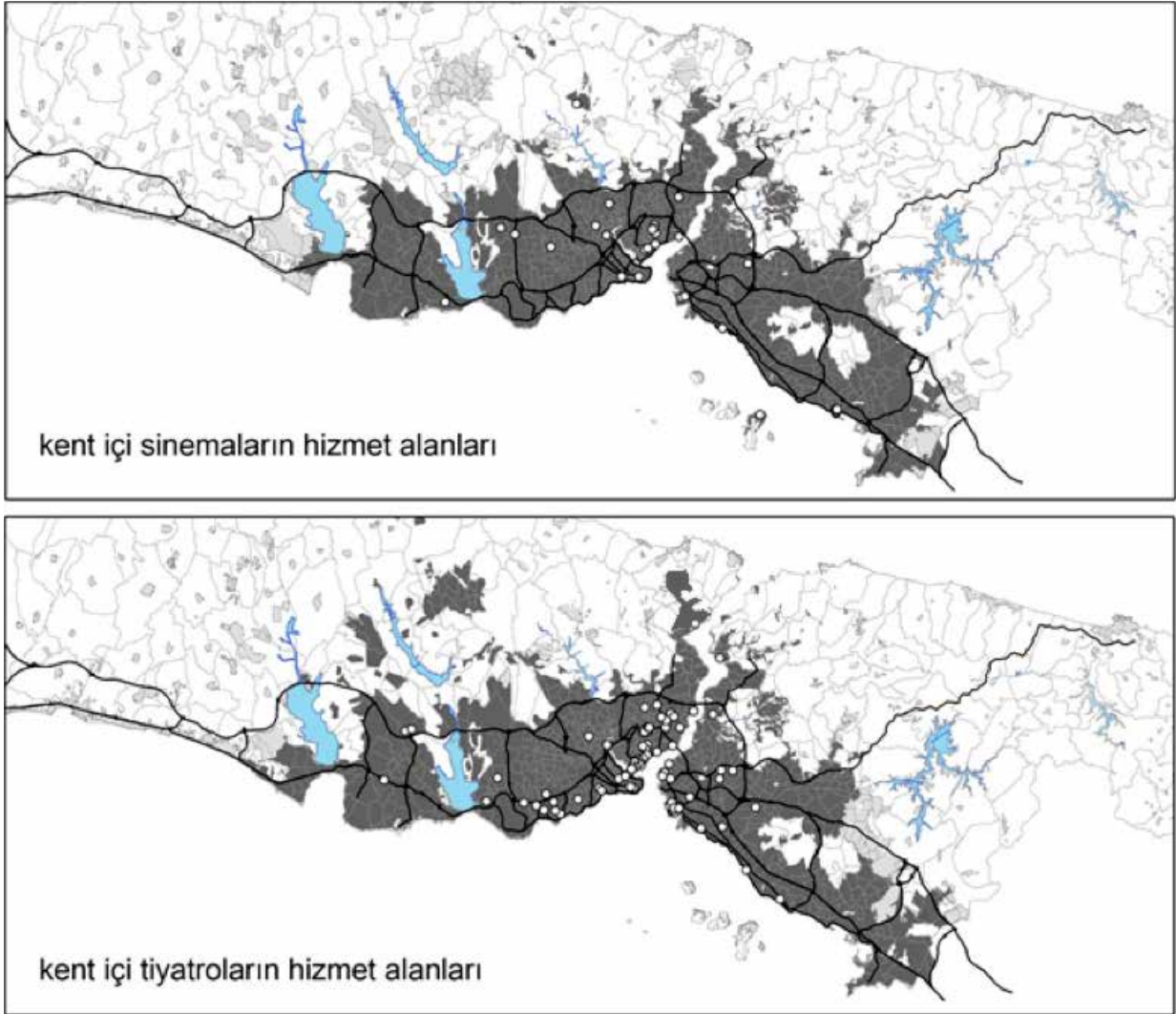
<sup>2</sup> Nüfusun mekansal dağılımı ile ilgili mahalle altı ölçeklerde veri bulunmadığı için, hizmet alanları analizi (network analyst), kentsel mekandaki nüfus dağılımına dair bir girdi içermemektedir. Bu nedenle, elde edilen hizmet alanlarının büyüklükleri alan içerisinde yaşayan nüfusa göre değişmemektedir. Hizmet lekesi içerisindeki yol sayıları nüfus ve yapı yoğunluğu ile doğru orantılı bir değişim gösteriyor olsa da, mesafe ve süre cinsinden erişilebilirlik üzerindeki etkisi minimum seviyededir. Mahalle altı ölçeklerde (bina ya da ada) uygun verinin elde edilmesi durumunda erişilebilirlik ve nüfusa göre tek bir hizmet alanı analizi yapılabilir.

veriş merkezleri, kentsel yaşam açısından çeşitli sorunları da beraberinde getirmektedir. Bu sorunlar arasında; çoğunlukla kentsel doku ile ilişki kurmadıkları, güvenlik ve yaratılan yapay ortam dolayısıyla gerçek bir kamusal nitelik taşımadıkları, açık kamusal alan kullanımlarını özel iç mekânlara taşıdıkları, geleneksel kent merkezinde gelişen kentsel aidiyet hissini yaratmadıkları (Özaydın ve Firidin Özgür, 2009), taşıt odaklı yaşam biçimlerini özendirdikleri, sadece tüketime yönelik aktiviteleri barındırdıkları, toplumun bütün kesimlerine hitap etmedikleri, sosyal ve mekansal ayrışmaları arttırdıkları (Ecemiş Kılıç ve Aydoğan, 2006) sayılabilir.

Bir alışveriş merkezi içerisinde yer almayan sinema ve tiyatroların yirmi dakikalık sürüş mesafesine göre hizmet alanlarını gösteren yukarıdaki haritalara göre, aralarındaki fark çok az olmakla birlikte tiyatrolar, sinemalara göre daha geniş bir alana hizmet etmektedirler. Bununla birlikte; AVM'ler içerisindeki sinema salonları değerlendirmeye katıldığında, İstanbul'da si-

nema açısından hizmet sorunu yaşayan bir yerleşme alanı bulunmadığı görülmektedir (Şekil 4).

Kenteki kültür yaşamına zenginlik katan ve toplumun bir çok kesimi tarafından erişilebilir durumdaki kent içi sinemalar, alışveriş merkezlerine yeni düşmektedir. Emek, Alkazar, Rüya, Lale, Sinpop, Ataköy Atrium, Bahçelievler Holidayplex Ünverdi, Beykoz Kavacık Acarkent, Çengelköy Maxi, Nişantaşı Movieplex, Ortaköy Feriye, Sefaköy Coloni Cinemarine, Silivri Maxi, Teşvikiye AFM, Tuzla Sahil, Bakırköy 74, Bakırköy İncirli, Bakırköy Renk, Kadıköy Hollywood, Karagümrük Feza ve Şişli Kent sinemaları bir dönem İstanbul kent kültürünün önemli birer parçası olmuş, ancak, alışveriş merkezlerinin yükselişi ile birlikte kapanan salonlardır ([www.iksv.org.tr](http://www.iksv.org.tr)). Bununla birlikte; Broadway Sineması, Moda Sineması, Süreyya Sineması (Kadıköy) örneğinde olduğu gibi tiyatro ve opera salonlarına dönüşerek (Tiyatro Ak'la Kara, Moda Sahnesi, Süreyya Operası) kentteki kültürel yaşantıya katkı sağlamaya



Şekil 4. Alışveriş merkezleri dışındaki sinema ve tiyatroların hizmet alanları.

devam eden örnekler de mevcuttur. Kent merkezleri; alışveriş merkezleri ile rekabette sinema salonları yönünden yenik düşse de, salonların büyük bir kısmının kent merkezinde bulunduğu tiyatrolarda gösteri ve seyirci sayılarında son yıllarda meydana gelen artışlar sevindirici gelişmelerdir.

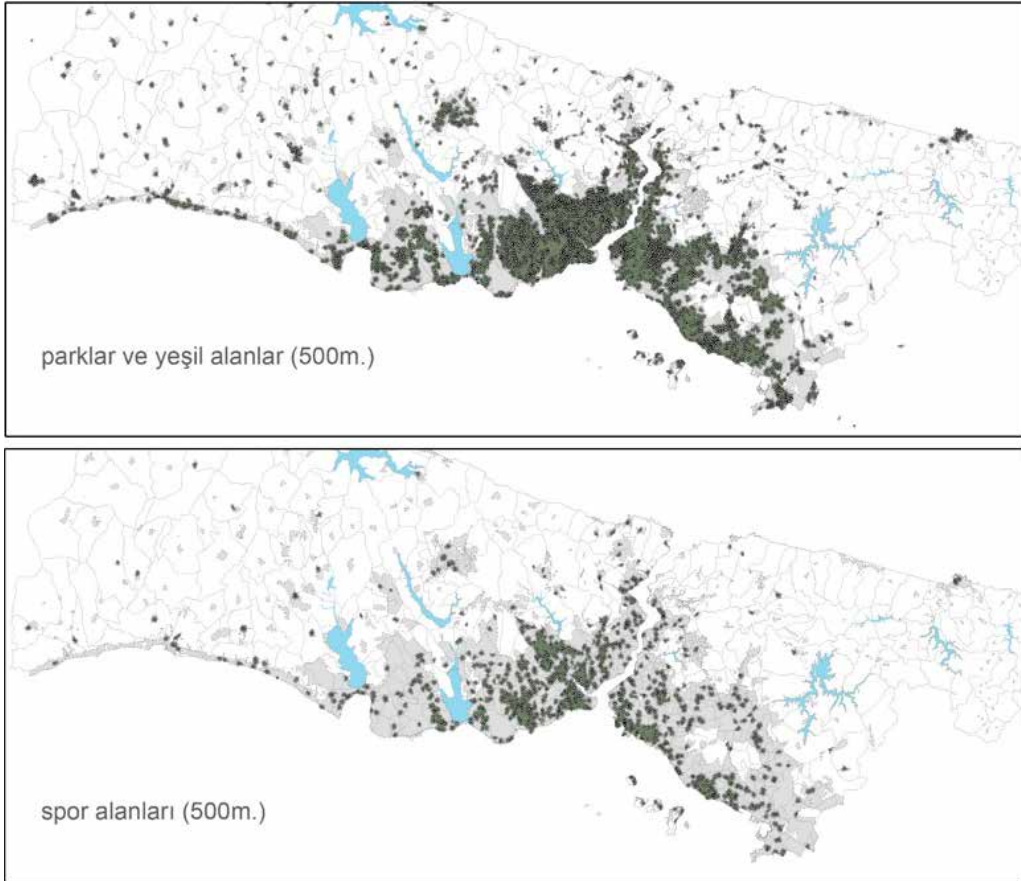
Bir kültür aktivitesi olarak sinemanın alışveriş merkezi içerisinde olması ve şehir içinde olması arasında bireye sağladığı faydalar (stresten uzaklaşma, farklı konular hakkında bilgi sahibi olma, arkadaşlık ve aile ilişkilerini geliştirme) açısından büyük farklılıklar bulunmayabilir. Toplumsal faydaları ve kente katkıları açısından ise; sinema ve tiyatro gibi işlevlerin kentsel mekanda başlı başına birer işlev olarak yer almaları ve kentsel yaşam deneyiminin kalitesini yükseltmeleri önemli bir ihtiyaçtır. Kent dediğimiz karmaşık ilişkiler sistemine zenginlik katan öğelerin başında gelen bu işlevlerin, sınırlı erişim ve kamusal alan sunan AVM'ler içerisinde sunulması eşitlik ve mekansal adalet sorunlarının yanında kentin topyekün kültürel birikimi ve gelişimini de geriletken bir tehdit ortamı yaratmaktadır.

Anadolu yakasındaki kent içi sinema ve tiyatro salonları halen optimum erişim mesafesinde kentsel alanın büyük bir bölümüne hizmet sunmaktadırlar. Sinema açısından Sultanbeyli ve

Sancaktepe'nin doğu mahalleleri, Tuzla'nın kuzeyi ile Şile hizmet sorunu yaşayan alanlardır. Sultanbeyli ve Sancaktepe'nin doğusu, Pendik ilçesinin kuzeyinde yer alan Yenişehir ve Sanayi mahalleleri ile Tuzla / Aydın Mahallesi ise tiyatro hizmetinden optimal koşullarda yararlanamayan mahallelerdir (Şekil 4).

Avrupa Yakası'nda ise Büyükçekmece Gölü'nün batısındaki yerleşimlerin kent içi tiyatro ve sinema aktivitelerinden yararlanamadıkları görülmektedir. Sinema açısından Arnavutköy, tiyatro açısından ise Sarıyer'in kuzeyindeki mahallelerin hizmetlere ulaşımında diğer yerleşme alanlarına göre sorunlara sahip olduğu görülmektedir.

Yerleşik alan ile birlikte incelendiğinde; İstanbul'da rekreasyon hizmetinden faydalanamayan çok sayıda mahalle bulunduğu görülmektedir. Yürüme mesafesinde bütün yerleşik alana hizmet vermesi gereken bu aktivitelerden özellikle spor alanlarının kentin büyük bir kısmında yetersiz hizmet sunumuna sahip olduğu görülmektedir (Şekil 5). İç mahalleler ve çeperler park, yeşil alan ve spor donatıları açısından oldukça dezavantajlı durumdadırlar. Çocuk parkı ölçeğindeki parkların da etkisiyle daha geniş alana hizmet sunsa da; farklı kullanıcı türleri için bir çok mahalle ve semtte yeterli park ve yeşil alanın sunul-



Şekil 5. Aktif yeşil alanlar ve spor alanlarının hizmet alanları.

madığı görülmektedir (Şekil 5). Ev dışındaki boş vakitler için çok çeşitli alternatifleri en az maliyetle ve kolayca erişilebilir bir biçimde gerçekleştirmeyi sağlayan ve kentlerin temel ihtiyaçları arasında yer alan rekreasyon alanlarının, bütün kentsel mekana eşit düzeyde hizmet sağlayacak biçimde planlı ve kademeli bir biçimde dağılım göstermemesi ciddi bir sorundur. Çocukların oyun ile eğitimi ve gelişimi, gençlerin zararlı alışkanlıklardan ve suçtan uzak durması, yaşlıların kendilerini hala toplumun bir parçası olarak hissetmeleri, mahalledeki sosyal ilişkilerin ve aidiyet hissinin gelişmesi, kent sağlığının korunması, çevresel sürdürülebilirlik ve gayrimenkul fiyatlarının kontrolü gibi bir çırpıda sayılabilecek faydalardan kentlilerin büyük bir kısmının mahrum bırakılması, İstanbul kentindeki yaşam kalitesi açısından önemli bir tehditir.

Yakın geçmişteki kentsel olaylarda da şahit olduğumuz tüketim mekanlarını rekreasyona tercih eden, serbest piyasa sisteminde ekonomik açıdan güçlülerin reklam ve pazarlama araçlarıyla manipüle ettikleri boş zaman taleplerine çanak tutan bakış açılarının üretmekte ısrarcı olduğu mekansal düzen, kısa süreli ekonomik faydalar için geçmişten gelen kültürel zenginlikleri tahrip etmekte, kentin genlerine işleyen yaşam biçimlerini ve alışkanlıkları değiştirmekte, bireysel ve toplumsal gelişime katkı sağlayacak aktivite türlerinin kentsel mekandaki mevcudiyetlerini giderek azaltmaktadır.

## Değerlendirme ve Sonuç

Tarih boyunca, anlam ve içeriği değişse de boş zaman değerlendirme mekanları kent yaşamı içerisinde her zaman var ve etkin olan öğelerdir. Antik Yunan'dan Sanayi Devrimi'ne kadar çok çeşitli anlam ve içeriklerde toplumların gündelik yaşam deneyimlerinde önemli izler bırakmıştır. Sanayi devrimi ve kentlerin yükselişi ile birlikte önemi hızla artan boş zaman değerlendirme, çeşitli disiplinlerin ilgisini çekmiş ve farklı boyutlarıyla tartışılmıştır. Uzun yıllardır birikmiş geniş bir literatüre rağmen; anlamı, tanımı, içeriği ve hangi aktivitelerin boş zaman kapsamında değerlendirileceği konusunda halen bir uzlaşma bulunmamaktadır. Mekanla ilgili bilimlerde boş zaman değerlendirme sınırları oldukça bulanık bir konu olarak kalmıştır. Özellikle ücret ödenerek gerçekleştirilen; alışveriş, dışarıda yeme içme ve sosyo-kültürel içerikli aktivitelerin rekreatif özelliklerinden ziyade kentsel ekonomiye istihdam ve katma değer yaratma yönüyle katkıları (kültür endüstrileri, AVM yer seçimi, turizm politikaları vb.) meslek alanımızda daha çok yer bulmuştur. Kent sistemi içerisindeki anlam, önemleri ve toplumsal gelişimin anahtarı olma özellikleri ise görece olarak göz ardı edilmiştir. Boş zaman değerlendirme mekanlarının rekreasyonel özellikleri genellikle meydanlar, parklar ve yeşil alanlar gibi kamusal mekanlar üzerinden tartışılmıştır. Çağdaş kentler üzerinden yürüyen kentsel yaşam kalitesi tartışmalarının merkezinde ise (World Cities Culture Forum, 2015; Oldenburg, 1999), kamusal mekanların yanında, kentlinin boş zaman dav-

ranışında önemli yer tutan alışveriş, yeme içme mekanları ve sosyo-kültürel alanların varlığı, yeterliliği, alternatifleri, sunum, hizmet ve mekan kaliteleri yer almaktadır.

Bu makale ile İstanbul kentindeki boş zaman değerlendirme mekanlarının mevcut durumu, mekansal dağılımı, erişilebilirliği ve hizmet alanları analitik bir çerçevede ele alınmıştır. Böylelikle ülkemizdeki mekan bilim çalışmaları içerisinde boş zaman değerlendirme aktiviteleri için bir alan açılması hedeflenmiştir. Çalışmanın sonuçları; aktivite türlerine göre ayrıştırılarak özet bir biçimde aşağıda sunulmuştur.

Spor alanları ve açık yeşil alanlardan meydana gelen rekreasyon alanları; kentsel alanda en çok yayılma gösteren aktiviteler olmakla birlikte büyük bir kısmı I. Çevre Yolu ile kıyı arasında konumlanmıştır. Bu aktivitelerin coğrafi merkezleri de I. Çevre Yolu'nun deniz tarafında, tarihi yarımadadır. Mahalle düzeyinde veri kullanılarak rekreasyon alanlarının hizmet nüfusları ve mahalledeki hizmet alanları incelendiğinde; Avrupa Yakası'ndaki mahallelerin Anadolu Yakası'ndakilere kıyasla daha "yoğun" bir boş zaman sunumuna sahip oldukları görülmüştür. Kıyı yerleşimler ile iç kesimlerdeki boş zaman değerlendirme faaliyetleri arasında hizmet nüfusları açısından anlamlı bir fark bulunmazken, kıyı yerleşimlerin hizmet alanları iç kesimlerdekilere göre daha dardır. Diğer bir deyişle Avrupa Yakası'nda ve kıyıdaki yerleşim alanlarında yaşayanlar boş zaman değerlendirme mekanları açısından Anadolu Yakası'ndakilere ve iç yerleşmelere göre daha şanslılardır. Gündüz ve gece nüfus farkının yüksek olduğu, turizm aktivitelerinin yoğun biçimde yer seçtiği ve yüzölçümü bakımından nispeten küçük mahalleler, rekreasyon aktiviteleri açısından en zengin mahallelerdir. Kentin tarihi çekirdeği aynı zamanda rekreasyon mekanlarının da en yoğun bulunduğu yerdir. Merkezden uzaklaştıkça rekreasyon aktivitelerinin hizmet alanlarının optimal koşulların oldukça dışına çıktığı görülmektedir. Yerleşim lekesi içerisinde rekreasyon hizmetinden yararlanamayan, bu aktivitelere erişim sorunu yaşayan çok sayıda alan bulunmaktadır.

Sosyo-kültürel aktiviteler (sinemalar, tiyatrolar, festival alanları, konser salonları, kültür merkezleri, kütüphaneler, müzeler ve sanat galerileri), Fatih – Şişli – Kadıköy üçgeni içerisinde, coğrafi merkezleri Galata-Eminönü arasında olacak biçimde konumlanmışlardır. Bu aktivitelerin merkeze bağımlılığının önemli göstergelerinden biri de boş zaman aktiviteleri arasında en dar yayılma alanına sahip aktivite olmasıdır. Merkezden uzaklaştıkça hizmet nüfusları ve alanları dramatik bir biçimde azalmaktadır. Çoğu kent çeperinde yer alan, 460 adet mahallede hiç bir sosyo kültürel aktivite bulunmamaktadır. Sosyo-kültürel aktivitelerin hizmet nüfusu ve alanları bakımından -rekreasyon aktivitelerine paralel biçimde- Avrupa Yakası ve kıyı yerleşmeler, Anadolu Yakası ve iç mahallelere göre daha zengindir. Bu aktiviteler açısından en iyi durumdaki mahalleler, aynı zamanda turistlerin ziyaret destinasyonlarıdır.

En kötü durumdaki mahalleler ise; her iki yakada kent çepesinde konumlanmış mahallelerdir. Aktivitelerin konumları ve hizmet koşullarına paralel biçimde, aktivitelere erişebilirliği en yüksek mahalleler Beyoğlu, Şişli ve Beşiktaş'ın kıyı kesiminde yer almaktadır. Tüm bu sonuçlar İstanbul için, merkezini tarihi yarımadanın oluşturduğu güçlü bir "sosyo-kültürel odak" tariflemektedir. Bu odağın büyük oranda kente gelen ziyaretçilere yönelik sunum biçimlerini içerdiği görülmektedir (World Culture Forum, 2015). Yol ağı üzerinden ölçülen hizmet alanlarına göre ise, sinema ve tiyatro gibi turistlerden ziyade kentlilere hizmet eden sosyo-kültürel aktivitelere kentsel mekanın büyük bir kısmından optimum yolculuk süreleri içerisinde erişilebilmektedir. Bununla birlikte; son yıllarda kent içindeki sinemaların yerini alışveriş merkezlerindeki salonlar almaktadır. Bu durumun, kent merkezlerindeki kullanım zenginliğini tehdit edebilecek boyutlara erişme riski, kent ile ilgili kültürel politika ve yatırımların yönlendirilmesinde göz önünde bulundurulması gereken bir gerçekliktir.

Çok sayıda kullanımı alternatifli bir biçimde sunma, iklimsel koruma ve taşıt ile erişim konusunda avantajlara sahip alışveriş merkezleri, giderek kent merkezleriyle yarışır duruma gelmektedirler. Bu aktivitelerin büyük oranda kentin kısmen dışında ana ulaşım güzergahları üzerinde belirli aralıklarla yer seçtikleri görülmektedir. Bu aktivitelerin coğrafi merkezlerinin I. Çevre Yolu üzerinde, diğer boş zaman değerlendirme mekanlarına göre batıda yer aldığı görülmektedir. AVM'lerin yerleşim süreçlerinde de sıklıkla kullanılan hizmet alanları analizine göre; İstanbul'da en çok 30 dakika araç kullanarak bir alışveriş merkezine ulaşamayacak yerleşim alanı bulunmamaktadır. Bu sonuç AVM yatırımları açısından İstanbul'un ulaşılmış olduğu doygunluğun bir göstergesidir.

Boş zaman değerlendirme mekanlarının kentsel mekandaki dağılım ve erişilebilirlikleri göstermiştir ki, kent uzun yıllardır çepelere ve kuzeye doğru genişlese de, kentlinin yaşam deneyiminde oldukça önemli bir yere sahip olan boş zaman değerlendirme imkanları aynı yönde ve oranda gelişme göstermemektedir. Yeni gelişen konut siteleri, her ne kadar sosyal alanları kendi bünyelerinde barındırıyor olsa da, farklı profil ve statülere sahip kentlilerin bir araya gelebileceği, tanışma mekanlarına, kamusal taşıyan "kentsel" nitelikteki boş zaman değerlendirme mekanlarına ihtiyaç duyulduğu ortadadır. Kentsel gelişim yalnızca artan nüfusun konut ihtiyacının ve ulaşım taleplerinin karşılanmasına yönelik alanlar ve ulaşım modlarının sunulması olarak ele alınmamalıdır. Planlamanın; mekansal adalet, toplum sağlığının korunması ve geliştirilmesi, konforlu ve kolay erişilebilen kentsel mekanlar yaratmak gibi üstün kamu yararına yönelik ilkelerinin uygulamadaki karşılıkları olarak boş zaman değerlendirme mekanlarının bütün kentlinin hakkı olduğu, politika geliştiriciler ve uygulayıcılarca yeniden hatırlanmalıdır.

Son olarak, boş zaman değerlendirme; kentlinin yaşam deneyiminin kalitesiyle ilgili bir konu olduğundan, kentsel mekanlar ve aktiviteler arasındaki niceliksel karşılaştırmaların yanında, İstanbul'da yaşayan hane halkları tarafından boş zaman değerlendirme mekanlarının nasıl algılandığı da araştırılması gereken bir diğer konudur. Bu kapsamda, çalışmanın İstanbul'daki boş zaman aktivitelerinin kentlinin yaşam kalitesinden memnuniyeti üzerindeki etkilerini ortaya koyacak biçimde zenginleştirilmesi hedeflenmektedir.

### Teşekkür

Bu çalışma; İTÜ, Lisansüstü Tezlerini Destekleme Projeleri tarafından desteklenmiştir. Teşekkürü bir borç biliriz.

## KAYNAKLAR

- Akgül, B. (2011). Farklı Kültürlerdeki Bireylerin Boş Zaman Aktivitelerine Yönelik Tutumlarının Değerlendirilmesi: Ankara - Londra Örneği. (Yayımlanmamış Doktora Tezi), Gazi Üniversitesi Beden Eğitimi ve Spor Ana Bilim Dalı. Ankara.
- Baud – Bovy, M. Ve Lawson, F. (2002). *Tourism & Recreation: Handbook of Planning and Design*. Oxford: Architectural Press.
- Boter, J. (2005). Employing Travel Time to Compare the Value of Competing Cultural Organizations. *Journal of Cultural Economics*, 29(1), 19-33.
- Bradshaw, J. (1972). The Concept Of Social Need. *New Society*, 496, 640–643.
- Butler, G.D. (1976). *Introduction to Community Recreation*. New York: McGraw-Hill.
- California State Parks Planning Division. (2005). *The Health and Social Benefits of Recreation*. Sacramento: California State Parks.
- Canadian Parks and Recreation Association. (1997). *Benefits of Parks and Recreation Catalogue*. Kanada: Ottawa.
- Clawson, M., ve Knetsch, J. L. (1971). *Economic of Outdoor Recreation*. Baltimore: the John Hopkins Press.
- Çetiner, A. (1972). Şehircilik Çalışmalarında Donatım İlkeleri. İstanbul: İTÜ Mimarlık Fakültesi.
- de Smith, M.J., Goodchild, M.F., Longley, P.A. (2007). *Geospatial Analysis: A Comprehensive Guide to Principles, Techniques and Software Tools*. Leicester: Troubador Publishing Ltd.
- Dodona Research. (2010). Report to King Street Developments on the Viability of the Cinemaworld Cinema. Hammersmith.
- Doyal, L., Gough, I. (1991). *A Theory of Human Needs*. Macmillan: Londra.
- Dunnet, N., Swanwick, C., Wooley, H., 2002. *Improving Urban Parks, Play Areas and Open Spaces*. Sheffield: University of Sheffield Press <http://www.communities.gov.uk/documents/communities/pdf/>.
- Ecemiş Kılıç, S., Aydoğan, M. (2006). Alishveriş Merkezleri – Kent İlişkisinde Kronikleşen Sorunlar, Toplu Ulaşım ve Yaya Ulaşımı İlişkileri: Forum (Bornova) Alishveriş Merkezi Örneği. *Planlama Dergisi*, 2006/3.
- Enilil, Z., Dinçer, İ., Evren, Y., Seçkin, E. (2011). İstanbul'da Kültür Turizmi İçin Yenilikçi Stratejiler. İstanbul: İstanbul Bilgi Üniversitesi Yayınları.
- Erkip, F. (2003). The Shopping Mall as an Emergent Public Space in Turkey. *Environment and Planning*, 35 (6), 1073-1093.
- Galloway, S. (2006) *Cultural Participation And Individual Quality Of Life: A Review Of Research Findings*. *Applied Research in Quality of Life*, 1, 3-4.
- Grodach, C., Sideris, A.L. (2007). *Cultural Development Strategies and Urban Revitalization*. *International Journal of Cultural Policy*, 13(4), 349-370.
- Grossi, E., Sacco, P., Blessi, G.T., Cerutti, R. (2011). The Impact of Culture on the Individual Subjective Well-Being of the Italian Population: An Exploratory Study. *Applied Research in Quality of Life*, 6(4), 387-410.
- Guggenheimer, E. C. (1969). *Planning for Parks and Recreation Needs in Urban Areas*. Kaliforniya: Twayne Publishers Inc.
- Ham, R. (2014). *Theatres: Planning Guidance for Design and Adaptation*. Londra: Cambridge University Press.
- Howe, C.Z., Carpenter, G.M. (1985). *Programming Leisure Experiences*. New Jersey: Prentice-Hall Inc.
- Hoynes, W. (2003). The Arts, Social Health, and the Development of Cultural Indicators. *International Journal of Public Administration*, 26(7), 773-788.
- Iwasaki, Y. (2007). *Leisure And Quality Of Life İn An İnternational And Multicultural Context: What Are Major Pathways Linking Leisure to Quality of Life?* *Social Indicators Research*, 82 (2), 233-264.
- Karaküçük, S. (2014). *Rekreasyon Boş Zaman Değerlendirme*. Gazi Üniversitesi: Ankara.
- Karaküçük, S., Gürbüz, B. (2007). *Rekreasyon ve Kent(li)leşme*. Gazi Kitabevi: Ankara.
- Kılbaş Köktaş, Ş. (2004). *Rekreasyon ve Boş Zamanları Değerlendirme*. Nobel. Ankara.
- Kirschberg, V. (1996). *Mapping Museums' Catchment Areas: A tool for understanding museum visitorship*. *Visitor Studies*, 9(1), 79-94.
- Koppen, G., Sundli Tveit, M., Ode Sang, A., Dramstad, W. (2014). *The Challenge Of Enhancing Accessibility To Recreational Landscapes*. *Norwegian Journal of Geography*, 68 (3), 145-154.
- Kraus, R., Bates, B. (1975). *Recreation Leadership and Supervision*. Philadelphia, PA: W.B.Saunders.
- Lloyd, K., Auld, C. (2003). *Leisure, Public Space and Quality of Life in the Urban Environment*. *Urban Policy and Research*, 21 (4), 339-356.
- Mannel, R.C., Kleiber, D.A. (1997). *A Social Psychology of Leisure*. State College, PA: Venture.
- Martin, W.H., Mason, S. (2003). *Leisure in Three Middle Eastern Countries*. *World Leisure Journal*, 45 (1), 35-44.
- Mavao, S., Witten, K., Pearce, J., Day, P. (2009). *Measuring Neighbourhood Walkability in New Zealand Cities*. Auckland: Centre for Social and Health Outcomes Research and Evaluation, Massey: Massey University.
- Mercer, D. (1975). *The Concept of Recreational Need*. *Journal of Leisure Research* 5(1), 37–50.
- Nadirova, A. (2000). *Understanding Leisure Decision Making: An Integrated Analysis of Recreation Participation, Anticipated Leisure Benefits, Environmental Attitudes, Leisure Constraints and Constraints Negotiation*. (Yayımlanmamış Doktora Tezi). University of Alberta, Faculty of Graduate Studies and Research. Edmonton, Alberta.
- Neumeyer and Neumeyer (1958). *Leisure and Recreation*. New York: Ronald Press.
- Oğuz, D. ve Çakci, I. (2010). *Changes in Leisure and Recreational Preferences: A Case Study of Ankara*. *Scientific Research and Essays*. 5 (8). 721-729.
- Okumuş, Y. (2002). *Kocaeli İli'nde Bulunan Farklı Sanayi Kuruluşlarında Çalışan Bireylerin Boş Zaman Değerlendirme Tercihlerinin İncelenmesi*. (Yayımlanmamış Yüksek Lisans Tezi) Kocaeli Üniversitesi, Beden Eğitimi ve Spor Programı, Kocaeli.
- Oldenburg, R. (1999). *The Great Good Place: Cafés, Coffee Shops, Bookstores, Bars, Hair Salons, And Other Hangouts At The Heart Of A Community*. New York: Marlowe.
- Özaydın, G., Fıridin Özgür, E. (2009). *Büyük Kentsel Projeler Olarak Alishveriş Merkezlerinin İstanbul Örneğinde Değerlendirilmesi*. Mimarlık, 347. <http://www.mimarlikdergisi.com/index.cfm?sayfa=mimarlik&DergiSayi=361&RecID=2074>
- Parr, M.G., Lashua, B.D. (2004). *What is Leisure? The Perception of Recreation Practitioners and Others*. *Leisure Sciences*, 26, 1-17.
- Rodriguez, A. (2011). *Leisure and Relationship to Quality-of-Life Satisfaction*. M. Budruk, R. Phillips (Ed). (2011). *Quality-of-Life Community Indicators for Parks, Recreation and Tourism Management içinde* (s.23-39). Londra: Springer.
- Rolandsen, U.M. (2011). *Leisure and Power in Urban China*. Oxon: Routledge.
- Scott, L.M., Vanikas, M.V. (2010). *Spatial Statistics in ArcGIS*. Fischer, M.M. ve Getis, A. (Ed.), *Handbook of Applied Spatial Analysis: Software Tools, Methods and Applications içinde* (s. 27-41). Berlin Heidelberg: Springer-Verlag.
- Shields, R (2003). *Lifestyle Shopping: The Subject of Consumption*. Londra: Routledge.
- Torkildsen, G. (2002). *Leisure and Recreation Management*. Londra: Routledge.
- Tribe, J. (1995). *The Economics of Leisure and Tourism: Environments, Markets and Impacts*. Oxford: Butterwood-Heinemann Ltd.
- Veal, A. J. (2002). *Leisure and Tourism Policy and Planning*. Oxon: CABI.
- World Cities Culture Forum. (2015). <http://www.worldcitiescultureforum.com/>
- Yığıtcanlar, T., Sipe, N., Evans, R., Pitot, M. (2007). *A GIS-Based Land Use And Public Transport Accessibility Indexing Model*. *Australian Planner*, 44 (3), 30-37.
- [www.iksv.org.tr](http://www.iksv.org.tr)  
<http://oxforddictionaries.com>