

ARAŞTIRMA / ARTICLE

LGBTT Bireylerin Buluşma Noktası Olarak Kullandıkları Mekânların Şehir Planlama Kapsamında İncelenmesi

An Examination of Spaces Used as Meeting Points by LGBTT Individuals in the Scope of City Planning

Mercan Efe Güney,¹ Funda Demircioğlu²

¹Dokuz Eylül Üniversitesi Mimarlık Fakültesi, Şehir ve Bölge Planlama Anabilim Dalı, İzmir

²TMMOB Şehir Plancıları Odası İzmir Şubesi, İzmir

ÖZ

Kimliğin (yeniden) oluşumu, günlük hayatın tüm mekânlarında gerçekleşmektedir. Dolayısıyla mekânlar sosyo-kültürel dinamiklerin sürekli olarak yeniden müzakere edilmesi ile yapılandırılmalıdır. Ancak Türkiye’de bazı gruplar ötekileştirilmektedir. Ötekileştirilen gruplardan biri olarak LGBTT (lezbiyen, gey, biseksüel, transeksüel ve travesti) bireylerin de mekânları planlı olarak üretilmemektedir. Bu durumun nedeni, planlamanın kendisinin “heteroseksist bir proje” (Frisch, 2002: 254) olmasının yanı sıra Türkiye’nin toplumsal cinsiyetinin erkek olmasıdır. Türkiye’de toplumun sadece kadınlardan ve erkeklerden oluştuğunu görmek isteyen bir anlayış bulunduğundan, LGBTT bireyleri de kapsayan ve onlara yönelik mekânları sunan bir kenti oluşturmak zor görünmektedir. Bu nedenle, cinsiyet dinamikleri planlamanın veri alanına girememektedir. Oysaki mekânın ve kentin toplumsal süreçlerden ve beşeri pratiklerden bağımsız ele alınamayacak bir olgu olması onun cinsiyet ve cinsel kimlikler temelinde yeniden düşünülmesini ve tanımlanmasını zorunlu kılar. Makale, tamamlanmış bir projenin sonuçlarından birini yeni bir çalışma konusu olarak ele almıştır.¹ Bu kapsamda makale, İzmir’de LGBTT bireylerin buluşma noktaları bilgisini temel veri olarak, bunların ortak ve ayrışan özellikleri üzerinden LGBTT bireylerin kent içerisinde dolaşırken ne tür yerleri seçtiğini ortaya koymakta ve dolayısıyla LGBTT bireyleri de kapsayan kentin nasıl olması gerektiğini değerlendirmeye çalışmaktadır.

Anahtar sözcükler: Kent; kentin ortaklığı; kimlik; LGBTT, mekân; planlama.

ABSTRACT

The (re)formation of identity takes place in all spaces used in daily life. Hence, spaces must be structured through continuous renegotiation of socio-cultural dynamics. However, in Turkey, certain groups are marginalized. Spaces used by lesbian, gay, bisexual, transsexual, and transvestite (LGBTT) individuals, as members of a marginalized group, are not created through planning, because planning itself is a ‘heterosexist project’ (Frisch, 2002: 254), and because Turkey’s social gender is male. Creating a city that provides spaces that include and are designed for LGBTT individuals presents difficulties in Turkey due to an attitude that views Turkish society as composed only of men and women. For this reason, the dynamics of sexuality have not been incorporated into the data field of planning. Yet, as spaces and cities are inseparable from social processes and human practices, it is necessary that they be reconsidered and redefined from a basis of sexuality and sexual identity. In the present article, one result from a completed project is taken as a new working topic.¹ In this context, the authors endeavor to reveal what kinds of places LGBTT individuals choose as they move about cities, based on the common and distinguishing factors of the meeting points of İzmir’s LGBTT population, and evaluate how cities must be designed to include LGBTT individuals.

Keywords: City; city partnership; identity; LGBTT; space; planning.

¹ Cinsel Alanda Öteki Olarak Tanımlanan Nüfusun Kentsel Alan Kullanımı – Ankara ve İzmir Örneği [Proje Kodu: 2011.KB.FEN.039, Proje Ekibi: Yrd. Doç. Dr. Mercan Efe Güney (yürütücü), Prof. Dr. -Ing. Şenel Ergin (çalışan), Araş. Gör. İrem Ayhan Selçuk (çalışan)] adlı projenin anket sonuçlarıyla elde edilen, “LGBTT bireylerin İzmir’de buluşma noktası olarak kullandıkları yerler” verisini 2014–2015 Güz Dönemi PLN 6020 Ötekiler ve Fiziksel Planlama dersi kapsamında yerinde yapılan gözlem ve araştırmalarla geliştirmiş ve sonuçları ilgili literatüre dayalı olarak değerlendirmiştir.

¹ The article was created based on the project “The Usage of Space By The Population Defined as Other in Sexuality: The Case of Ankara and İzmir” [Project Code: 2011.KB.FEN.039, Project Team: Asst. Doçent Dr. Mercan Efe Güney (director), Prof.Dr.-Eng. Şenel Ergin (project worker), Research Asst. İrem Ayhan Selçuk (project worker)], data on “places in İzmir used as meeting points by LGBTT individuals” collected within the scope of PLN 6020 Others People and Physical Planning lessons in the 2014-2015 Fall Term, and observation and evaluation in these meeting points carried out inspired by those interviews.

Geliş tarihi: 08.04.2015 Kabul tarihi: 16.09.2015

İletişim: Mercan Efe Güney.

e-posta: mercan.efe@deu.edu.tr



Giriş

Cinselliklerin çağdaş coğrafyası ile birlikte farklı cinsel kimliklerin, uygulamaların ve hayatların yapısına bağlı olarak mekânların ve yerlerin kendilerine yönelik bilgi verdiği kabul edilen bir gerçektir. Günlük mekânların performatif yapısının analizleri, alanların nasıl heteroseksüelleştirildiğine ve bu heteroseksüelleştirmenin heteronormatif alanının *queerleşmesi* süresince nasıl bozulduğuna ilişkin bilgiler vermektedir (Bell vd., 1994; Hubbard 2002; Valentine, 1996). Dolayısıyla bu tür bir araştırma, farklı cinselliklere ilişkin bilgi vermesinin yanı sıra cinsiyeti düzenleyen normatif rejimin mekânda nasıl oluşturulduğunu anlamayı kolaylaştırır. Bir alanın zaten her zaman heteroseksüel olduğunu varsaymak, bu alanın normatif olarak kadın/erkek ikilemi bozulana kadar toplumsal cinsiyete sahip olduğunu gösterir. Oysaki bir alan cinsel kimlik açısından her zaman gelişime açıktır.

Gerçek durum böyleyken şehir planlama “sosyal süreçlerdeki hedeflerine ulaşmak için bilinçli bir çaba” (Fainstein ve Fainstein 1996: 265–66) olarak işlemektedir. Bir başka deyişle şehir planlama sosyal bir projedir. Yiftachel (1998), bu süreçte akli vurgulayarak, planlamayı sosyal kontrol süreci olarak görmekte ve planlamanın “baskının karanlık yüzü” ne sahip olduğunu; bunu sınıf, ırk, etnik köken, cinsiyet ve cinsel yönelimleri kapsayacak şekilde olası mümkün bölünmeler boyunca insanlara uyguladığını tartışmaktadır. Bu kapsamda, planlama heteroseksist bir projedir; homoseksüelliği bastırır ve düzenlemeler, yönetmelikler ve yasalar yoluyla heteroseksüelliği teşvik eder. Dolayısıyla yapılması gereken kapsayıcı bir planlama ile tüm ötekileştirilenlerin ele alınmasıdır. Ancak bu sayede “*queer* mekanlar” bastırılmıştan çok planlanmış olabilir (Frisch, 2002: 254, 255).

Günümüz kentlerinde, planlama sadece heteroseksüelliği var saydığından homoseksüelliği *closeted*² bırakır. Literatür, gündelik kamusal alanların toplumun normlarına göre düzenlenen heteroseksüel bölgeler olduğunu göstermektedir. Örneğin, samimiyet gösterilerinin yalnızca karşıt cinslerdeki partnerlerde olması gerektiği kabullenilmiştir. Tam tersi gey/lezbiyen cinselliği tipik olarak hoş karşılanmayan ve sıklıkla sözselleşen da fiziksel tehdide maruz kalan bir durum haline gelmiştir. (Kirby& Hay, 1997; Kitchen&Lysaght, 2003; Valentine, 1993). Dolayısıyla, LGBTT bireylerin kimlikleri görünmez hale getirilmiş ve böylece planlama literatüründe ve uygulamada bu kimlikler susturulmuştur. Sonuçta, cinsellik üzerine açık söylemin olmaması heteroseksizm ile mücadeleyi zorlaştırmıştır. Ancak, son dönem akademik çalışmalar ile bu eksiklikler çeşitli şekillerde giderilmeye başlamıştır (Bkz. Doan, 2011; Nusser&Anacker, 2012).

Bu amaçla metinde aşağıda LGBTT bireylerin İzmir’deki buluşma yerleri incelenmiş ve değerlendirilmiştir. Bu çalışma teorik olarak Knopp’tan (2007) esinlenmiştir. Knopp’a (2007: 23) göre, bedenlenmiş ve yaşanmış *queer* deneyimlerden öğrenilen *queer* perspektif, bizim yer, yersizlik ve hareketi içeren mekânsal ontolojileri yeniden düşünmemize yardım eder. Bu kapsamda, homofobi ve heteroseksizm ancak araştırma ile daha iyi anlaşılabilir ve bu araştırma, heteroseksüel yaşam ve mekânlar ve *queer* yaşam ve mekânlar arasındaki örtük ayrılığa meydan okur.

Sosyolojide kamu ve özel alanların değişim ve müzakereyi konu alan bir kültürel yapı olduğu ileri sürülmektedir. Mekân, koşulların ve sosyal ilişkilerin oluşturduğu bir “süreç ve sosyal ürün” olarak tanımlanmaktadır (Visser, 2008: 1345). Mekânlardaki kararlar, grup kimliği gerçekliğinin görünürlüğü ve bunun tanınmasıyla ilgili yapılan müzakereler ile elde edilir. Bireysel kimlikler gibi grup kimliklerinin de kimlik yapısı ve güç ilişkileri için bir yere bağlanmaları gereklidir. Mekânlar, yeni sosyal kimliklerin oluşturulması ve sosyal kimliklerin sergilenmesi için önemli bir platform olmasının yanı sıra sosyal sınırların oluşturulması, diğer grupların dışlanması ve toplumun bazı üyelerinin görünürlükleri veya görünmezlikleri konularında teşvik oluşturmaktadır. Bu nedenle mekânlar, sosyo-kültürel dinamiklerin sürekli olarak yeniden müzakere edilmesi ile yapılandırılmalıdır.

Çünkü mekân dil, tarih, hukuk ve kültür özelliklerinin geliştirilmesinde cinsellikte üretken rol oynar, yakınlıkları ve mesafeleri biçimlendirir, zor da olsa sosyalleşmeye ve iletişimsel fonksiyona yönelik eylem ve edinimler için fırsatları tayin eder ya da geri çevirir (Green vd., 2010: 10, 11).

1980’lerde, coğrafyacılar sınıf, ırk, cinsiyet ve cinsellik gibi kategorilerle mekân arasındaki bağıntıları yeniden ele almak için post-yapısalcı fikirler kullanmaya başlamıştır (Valentine 2002). Post-yapısalcı coğrafyacılar, “gündelik mekânların, sosyal pratikler yoluyla oluşturulduğunu” (Browne vd.,2007:2) ve bu sebeple çeşitli toplumların mekânla ilişkilerini, ona dair deneyimlerini; mekâna kattıklarını ve mekândan dışlanmışlıklarını analiz etmenin önemli olduğunu savunmuştur. 1980’lerde başlayıp 1990’larda hız kazanarak, bazı bilim adamları mekânların nasıl cinselleştirilip cinsiyetlendirildiğini ve buna karşılık cinsiyet, cinsel yönelim ve cinselliğin nasıl mekânsallaştırıldığını araştırmaya başlamıştır (Bkz. Valentine, 2002).

İşyerleri, sokaklar, evler vb. pek çok yer genellikle ve açıkça homoseksüel hareketlerin dışlandığı, kanıksanmış heteroseksüel normlar tarafından düzenlenmektedir (Valentine 1993; Kirby& Hay 1997) ve heteroseksüellik, birçok mekânda cinsiyet akışkanlığı ve cinsiyet sınırlarını aşmanın yasaklandığı

² Closet olmak, “sessizliğin bir konuşma eylemidir” (Sedgwick, 1990: 3). Closet homoseksüelliği susturur ve onu heteroseksüelliğin emrine bağlar. Closet’in kurumsallaşması, lezbiyen ve geyler için hayatta kalma stratejisi olarak gelişmiştir (Frisch, 2002: 256, 263). Çünkü LGBTT bireyler closet değillerse şiddet yaşamaktadırlar.

anlamına gelen asimetric eril ve dişil cinsiyet rolleri üzerine kuruludur (Browne 2005, 2007). Bu nedenle heteroseksüel olmayanlar çoğunlukla yönelimlerini açıklamaz ve bu sessizlik mekânların heteroseksüel olarak oluşturulmasını pekiştirir (Phillips, 2004). Cinsellik tüm durum ve mekânlarda sergilenen insani bir durum olmasına rağmen (Brown&Knopp 2003) bu konu üzerine yapılan çalışmalar da ötekileştirilmektedir.

Görünürlük ve mekânlar üzerine yapılan araştırmaların büyük çoğunluğu gey erkekler için yapılmış komşuluk üniteleri (Collins 2004; Knopp 1998) barlar (Holt&Griffin 2003; Valentine&Skelton 2003), hamamlar (Bell 1997; Nash&Bain 2007; Rubin, 2000; Tattelman, 2007), parti mekânları (Greenvd, 2010; Johnston 2005; Waitt&Markwell 2006) üzerine odaklanmıştır. Lezbiyen kadınlar için varolan mekânların az sayıda olması daha az dikkat çekmelerine sebep olmuştur. Lezbiyen mekânlar üzerine araştırmalar öncelikle Birleşik Krallık ve Amerika Birleşik Devletleri'nin kentsel alanlarında yeni oluşmuş küçük lezbiyen mekânları üzerine yapılmıştır (Mitchell, 1995; Valentine, 1996). Bu araştırmaların odak noktası lezbiyenlerin dışarı çıkmasına ve şehirdeki lezbiyen mekânların gelişmesine engel olan geniş sosyal faktörleri tanımlamak olmuştur. Bu faktörler kadın ve erkek arasındaki eşitsiz ekonomik dağılım (Wolfe, 1992), kamusal alanlara kadınların erişimini sınırlayan ataerkil normlar (Pritchard, 2002), eşcinselliği anormal bir şey ve gizli kalması gereken bir durum olarak çerçeveleyen heteronormativite (Bell&Valentine, 1995) gibi konuları içermektedir. Ancak çok az araştırma lezbiyen kadınların mekânlara olan bağlılıklarının ne anlama geldiğini ve bu anlamların onların kimlikleri, görünebilirlikleri ve sosyal pozisyonları ile olan bağlantısının detaylarını ele almıştır (Fobear, 2012: 724). Türkiye'de cinsiyet ve cinselliğin mekânla ilişkilerini ortaya koyan çok az çalışma vardır. Bunlar ya toplumsal cinsiyeti erkek olan Türkiye'nin erkekliği nasıl yeniden ürettiğini (Arık, 2009 gibi) ya da örnek mekânlar üzerinden LGBTT bireylerin kendi aralarındaki kavram ve anlayış farklılıklarını (Özbay, 2010; Özbay; 2012 ve Savcı, 2012 gibi) tartışmıştır.³

Kişi ve grup kimlikleri için mekânın olması ve bu mekânda görünür olabilmek herkes kadar LGBTT bireyler için de önemlidir. Dolayısıyla görünürlük, "mekânların içinde ve ya dışında görgül (ampirik) tanınma", bu tanınmanın temeli olan "kişinin olması gereken bir yerde olduğunu bilmek" inancı ve bunun sonucunda mekânlar üzerine iddiada bulunmaya dayandırılabilir (Skeggs, 1999: 220, 221). Bu ilişki, Knopp'un (1992) mekânsal

tasarım ile cinsel pratikler ve cinsel kimlik oluşumu arasındaki bağların altını çizdiği çalışmasında da görülmektedir.

Mekânlar, eril ya da dişil ve hetero- ya da homoseksüel olarak kodlanmaktadır. Barlar, gece kulüpleri ve striptiz kulüpleri gibi (kamusal alanların çoğunu kapsayan) eril ve heteroseksüel olarak kodlanmış yerler, davranışları bu yönde şekillendirerek erkeksi eğlence, arzu ve boş zaman arayışları ile üretimden arta kalan zamanı belirtmektedir. Böylece mekânlar belirli hareketleri teşvik ederken diğerlerinden caydırarak ya da onları baskılayarak, belirli davranışların sınırları ve parametrelerini belirleyerek bir yol haritası çizmektedir (Weinberg & Williams 1975'den aktaran Hammers, 2009: 309). Bu şekilde, yeni performanslar ortaya çıkmaktadır ve bunlar sosyo-kültürel bağlama bağlıdır. Cinsel davranış, pratik ve etkileşimler kültürel bağlamın dışında mevcut olmamaktadır ancak belirli mekânlara derinlemesine yerleşmiş ve birleşmiştir (Hammers, 2009: 309, 330). Bu nedenle metin aşağıda "kişinin olması gereken bir yerde olduğunu bilmek" (Skeggs, 1999) inancına dayalı olarak LGBTT bireylerin kendilerine uygun olduğunu düşündükleri mekânlar üzerine odaklanmıştır.

Yukarıda belirtilen kapsayıcı planlamada LGBTT bireyleri de kapsayan kentin oluşturulması için gerekli etkenler;

- Yer-merkezli güçlü siyasi noktalar oluşturulması [(Bkz. örneğin Bell ve Binnie 2000, 2006; Richardson 2004, 2005). Örneğin Knopp (1998), gey seçmenlerin etkin olduğu bölgelerde politikacıların hedeflerine gey bireylerin isteklerini eklediğini; Browne ve Lim (2010), trans bireylerin resmi politik süreçlerde etkili olamaları da İngiltere'de LGBT'nin azınlık topluluğu olmalarına rağmen bir parçası olarak güç ortamı yarattığını belirtmiştir],
- LGBTT dostu mekânlar yaratılması (Örneğin Sibalis (2004), eşcinsel bar ve diğer işletme sahiplerinin ve işletmelerinin sayısının artmasının gey dostu olmayı kolaylaştırdığını anlatmıştır),
- Bu mekânların kentin LGBTT bireylerin güvenli olduğunu düşündüğü alanlarda seçilmesidir.⁴

LGBTT bireylere yönelik mekânlar olması beklenen ve talep edilen bir durumdur.⁵ Bu nedenle, LGBTT bireylere yönelik mekânlar oluşturulması ve bu mekânların biçimleri önemlidir. Çünkü evinde bile kendisi gibi olamayan⁶ bu bireylere yönelik mekânlar, özel pratiklerin (sosyalleşme ve cinsel yakınlık gibi) barlara ve diğer yerlere esnetilmesi sonucu ev gibi olmaktadır

³ Özbay (2010, 2012), İstanbul Taksim'de yer alan üç gey bara (Bientot, Boogie ve SenGel) odaklı olarak İstanbul'daki "Rentboyları" ve bu kavramı; Savcı (2012), İstanbul Taksim'de yer alan ve cumartesi günleri sadece kadınlara açık olan Kadınca Kulübü üzerinden LGBTT bireyler arasındaki kavram ve anlayış farklılıklarını tartışmıştır. Bu her iki çalışmanın ve Nusser&Anacker'in (2012) çalışmasının bu makaleyle ortak özelliği yapılan çalışmaların kentin yoğun bölgelerinde yapılmasıdır.

⁴ Örneğin Doan (2007: 65, 66), trans bireylerin ara sıra uğradıkları yer olarak bile şehirdeki belli bir queer alanın trans bireyler için koruyucu şemsiye görevi gördüğünü ve trans bireylerin buralarda güvende hissettiklerini belirtmiştir.

⁵ Verilen proje kapsamında yapılan anket çalışmasında bireylerin %35'i günlük hayatta kendileri için yapılabilecekler konusunda, LGBTT bireyler için mekânlar yapılmasını, LGBTT dostu mekân olduklarını gösteren işaretler olmasını ve mekânların sadece heteroseksüel olmamasını önermişlerdir (Ayrıntılar için Bkz. Efe Güney, M., Ergin, Ş. ve Ayhan Selçuk, 2014: 282).

⁶ Yapılmış çalışmalarda LGBTT bireylerin evlerinde bile kendileri olmadıkları (Elwood 2000; Johnston and Valentine 1995; Valentine 1993; Valentine et al. 2003); bir başka deyişle closet olarak cinsel yönelimlerini gizledikleri ortaya çıkmaktadır.

Tablo 1. İzmir Konak İlçesi'nde LGBTT bireylerin buluşma yerleri ve cinsel yönelime dağılımı

Mekân adı	Kullanıcının cinsel yönelimi				
	Lezbiyen	Gey	Biseksüel	Transeksüel	Travesti
Sevinç Pastanesi	23	29	21	9	5
Defne Cafe	1	1	2	0	0
Starbucks	0	2	0	0	0
Kahve Diyarı	1	0	0	0	0
Pi Kafe	1	0	0	0	0
Ekmekiçi	1	0	0	0	0
Taş Fırın	1	0	0	4	0
Ka bar	0	0	0	0	1

(Gorman-Murray, 2012: 116). Bu model kendisi için kentin çeşitli alanlarında tekrarlanmaktadır (Frisch, 2002: 262).

LGBTT bireyler, mekânlarda algıladıkları çeşitli ipuçlarına dayanarak bu mekânların kendi kimliklerini düzenleyip düzenlemeyeceğini anlarlar (Bell vd., 2001; Holliday, 1999; Holliday&Thompson, 2001; Valentine, 1996). Bu nedenle çalışma aşağıdaki üç düşünce çevresinde geliştirilmiştir:

- Tüm mekânlar cinselleştirilmiştir (yani mekân, kullanıcıları tarafından hissedilen cinsel yönelim ve cinsiyet kimliği hakkındaki tüm değerleri etkiler).
- Kentsel formlar ve bu mekânlardaki insanlar arasında önemli etkileşimler vardır.
- Bir yerin mekânsal kapsayıcılığı onun hak temelli kapsayıcılık iddialarıyla doğrudan ilişkili değildir.

Yöntem

İmar planı yapma eyleminin mevcut işleyişi LGBTT bireyleri kapsamadığından makale, şehir planlama mesleğinin LGBTT bireyler için neler yapması gerektiği yolundaki düşüncelere dayanmaktadır. Bu kapsamda, LGBTT bireylerin İzmir'in Konak ilçesindeki buluşma yerleri olarak kullandıkları mekânlar incelenmiştir. Bu mekânlar kullanım yoğunluğuna göre Sevinç Pastanesi, Taş Fırın, Defne Kafe, Starbucks, Ekmekiçi, Kahve Diyarı, Pi Kafe⁷ ve Ka Bar'dır.

Bu mekânların konumu, çevresindeki kullanımlarla ilişkileri, fiziksel özellikleri ve kullanıcı profilleri Ekim-Kasım 2014 tarihleri arasında yerinde gözlem, inceleme ve mekân çalışanlarıyla görüşmeye dayalı olarak saptanmıştır. Bu saptamalardan, LGBTT bireyleri de kabul eden bir kentin nasıl olması gerek-

tiği konusunda önemli aşamalardan biri olarak kentte olması gereken mekânların özellikleri tartışılarak önerilerde bulunulması amaçlanmıştır.

Cinsel yönelimlere ilişkin bilgiler, bilgisi verilen projenin anket aşamasında elde edilmiş olup anket yapılan bireylere cinsel yönelimlerinin ne olduğunun sorulmasıyla elde edilmiştir.

Çalışma Nusser ve Anacker'in (2012), çalışmasında *queer* mekânlara yönelik değerlendirmelerin İzmir Konak İlçesi'ndeki bazı buluşma mekânlarında geçerli olup olmadığını da değerlendirmiştir.

Mekânların her iki yanındaki ve karşısındaki kullanım kategorisi İller Bankası A.Ş.'nin Ticaret ve Küçük Sanatlar Kullanış Sınıflandırma Tablosu'ndan yararlanılarak düzenlenmiştir.

Bulgular

İzmir'deki LGBTT bireylerin Konak İlçesi içerisinde buluşma yerleri Sevinç Pastanesi, Taş Fırın, Defne Kafe, Starbucks, Ekmekiçi, Kahve Diyarı, Pi Kafe ve Ka Bar'ın cinsel yönelime göre dağılımı Tablo 1'de verilmiştir.⁸

Bu mekânlar, İzmir'in en rahat, en güvenli, en estetik bulunan ilçesi Konak'ın yine aynı nitelendirmelerine sahip Kıbrıs Şehitleri Caddesi ve çevresinde konumlanmaktadır.⁹ İlçenin ve Cade ve çevresinin ve buluşma mekânlarının konumunu gösteren haritalar (Şekil 1 ve Şekil 2) aşağıda verilmiştir.

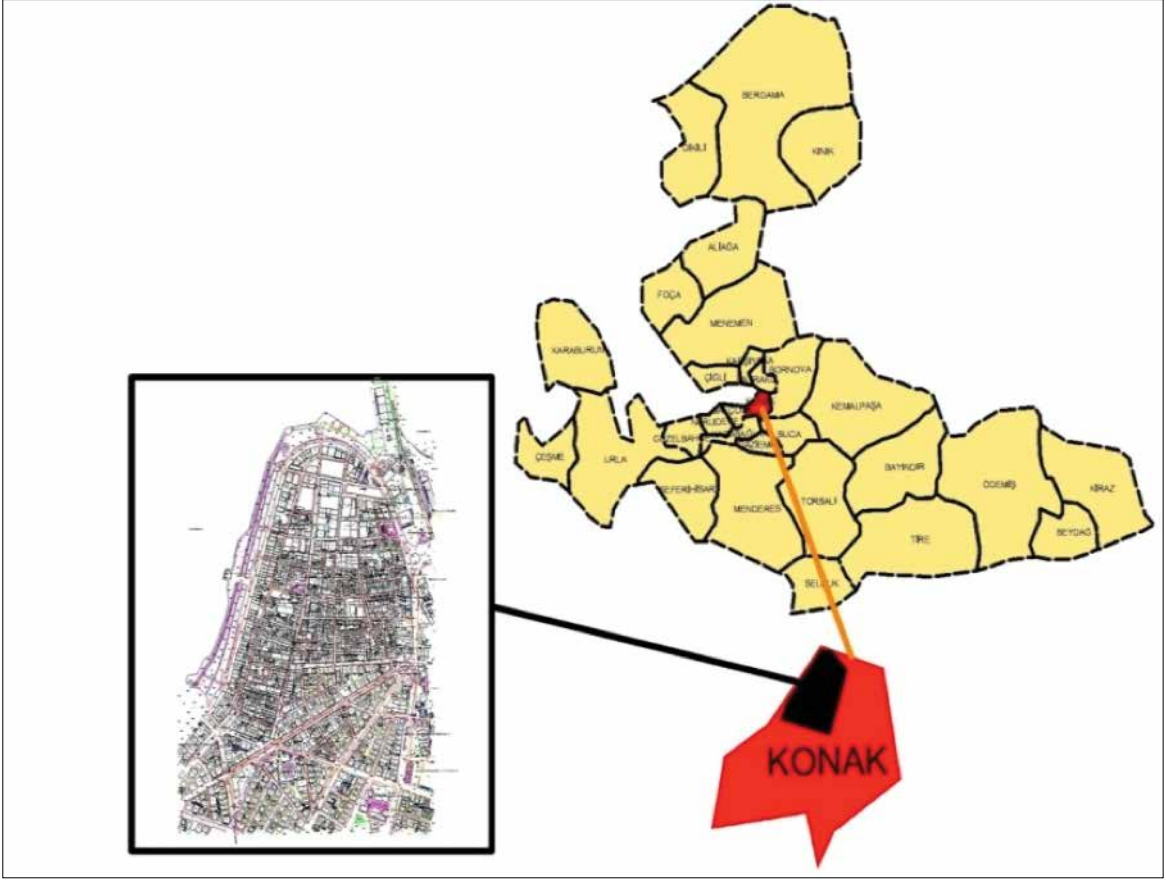
Buluşma mekânlarının buldukları yerler incelendiğinde bu yerlerin (Efe Güney ve Ayhan Selçuk, 2014: 221, 222):

⁷ Proje 2011–2013 yıllarını kapsayacak şekilde tamamlanmıştır. Bu süre içerisinde Pi Kafe işler durumdayken, bu çalışmanın yapıldığı 2014–2015 Güz Dönemi Ekim-Kasım ayları içerisinde işletmenin kapatıldığı gözlemlenmiştir. Bununla birlikte Kafe kapsam dışında tutulmamış elde edilebilen bilgiler doğrultusunda değerlendirmeye alınmıştır.

⁸ Anket yapılan 155 kişinin %66'sı buluşma yerini Konak İlçe sınırları içerisinde seçmiştir.

⁹ Bu bilgilerin kaynağı ve ayrıntıları için Bkz. Efe Güney, M., Ergin, Ş., Ayhan Selçuk, 2014, ss.178–197.

¹⁰ Savcı'nın (2012) çalışmasında geçen Kadınca Kulübü de Lambda İstanbul ve LGBTT İstanbul Dernekleri'nin olduğu Taksim'in İstiklal Caddesi'ndedir.



Şekil 1. İzmir'de Konak İlçesi ve Konak İlçesi'nde Kıbrıs Şehitleri Caddesi ve çevresinin konumu. Kaynak: Efe Güney ve Ayhan Selçuk, 2014: 215.

- Gece ve gündüz sürekli kullanılan arazi kullanım türlerini içerdiği,
- Bu nedenle sürekli aydınlık kaldığı,
- Sürekli belirli yoğunlukta nüfus taşıdığı,
- Ve LGBTT bireylerin görünür olmak isteme eğilimine yönelik eğlence hayatı alternatifleri sunduğu görülmektedir.

Bu özellikler, LGBTT bireylerin buluşma mekânlarını neden bu çevreden seçtiğini açıklamaktadır. Çünkü bu çevre, belirtildiği gibi gece ve gündüz kalabalık nüfusuyla görünür olmanın önüne geçerek sosyalleşmeye imkân tanıdığı gibi gece hayatına katılmak için öncesinde bekleme durakları olarak da kullanılabilir. Ek olarak Siyah-Pembe Üçgen Dernek'inin de Kıbrıs Şehitleri Caddesi'ne açılan ve çok kullanılan bir sokakta olması bu çevreyi kullananlara LGBTT bireylerin de olduğunu hatırlatmaktadır.¹⁰ Bunlara ek olarak literatürün de doğruladığı LGBTT bireylerin sosyo-kültürel aktivitelerle yakından ilgili olması konusu LGBTT bireyleri de tanıyan kentte öne çıkmak-

tadır ve Cadde ve çevresi bu özelliği de taşımaktadır. Bir başka deyişle LGBTT bireyler bir taraftan bu bölgede sosyalleşirken bir taraftan da sosyalleşme gereksinimlerini güvende hissederek karşılamaktadırlar. Çünkü bölge gece ve gündüz kullanılan arazi kullanım örüntüsüyle sürekli belirli bir yoğunlukta nüfus taşıyarak doğal gözetim (natural surveillance) sağlamaktadır (Newman, 1996). Bir başka deyişle sürekli olan bir nüfus sayesinde sokaktaki hareketi izleyen gözler ("Eyes on the Street") vardır (Jacobs, 1961).¹¹

Diğer taraftan literatür, LGBTT bireylerin şehirlerde çok çeşitli mekan türlerini ve yapılandırmaları savunma, yaşama, toplum oluşturma, siyasi temsil kazanma, ibadet ve arzu ifade etmek gibi farklı ihtiyaçlar için kullandığını göstermektedir (Nusser&Anacker, 2012: 175). Buluşma mekânlarının bulunduğu çevrenin zengin fonksiyonel çeşitliliği, bu özellikleriyle seçilen bu çevrede bazı yerlerde de buluşulduğunu göstermektedir. Tablo 2'de LGBTT bireylerin buluşma yerleri özelliklerine göre verilmiştir.

¹¹ Bunlar LGBTT bireylerin bu bölgeleri rahat ve güvenli bulmasının açıklayıcısı durumundadır.

¹² Verilen referans Kansasta görüştüğü LGBTT bireylerin daha çok kullandığı mekânların ortak özelliklerini sıralayarak değerlendirme yapmaktadır. Dolayısıyla makale, durumu kendi çalışma alanında test etmiştir.

Tablo 2. LGBTT bireylerin buluşma yerlerinin özellikleri

Mekânın adı	Kullanım türü	Bulunduğu cadde/sokak	İki yanındaki kullanım	Karşısındaki kullanım	Kullanıcı profili	Aydınlatma	Giriş kapısı	Ön cephe malzemesi	Dış mekân kullanımı ve sokak arası
Sevinç Pastanesi	Yeme-içme	Ali Çetinkaya Bulvarı	Diğer ticari birim, Gıda maddeleri satışı	Yeme-içme	Orta ve üstü yaş grubu	Güçlü	Otomatik	Camekân	Ayırıcı unsur yok
Starbucks	Eğlence	Ali Çetinkaya Bulvarı	Kişisel bakım hizmeti, yeme-içme	Eğlence (Kahve Diyarı)	Genç ve orta yaş grubu	Görelî olarak düşük	Klasik	Camekân	Ayırıcı unsur yok
Kahve Diyarı	Eğlence	Ali Çetinkaya Bulvarı	Giyim, Eğlence	Eğlence (Starbucks)	Genç ve orta yaş grubu	Güçlü	Otomatik	Camekân	Ayırıcı unsur yok
Ekmekiçi	Yeme-içme	Kıbrıs Şehitleri Caddesi	Giyim, giyim	Yeme-içme	Genç yaş grubu	Güçlü	Otomatik (Ancak sürekli açık)	Camekân	Ayırıcı unsur yok
Defne Kafe	Eğlence	Can Yücel Sokak	Eğlence, eğlence	Eğlence	Genç ve orta yaş grubu	Görelî olarak çok düşük (masalarda mum var)	Otomatik (Ancak genellikle açık)	Camekân	Ayırıcı unsur yok
Taş Fırın	Yeme-içme	Kıbrıs Şehitleri Caddesi	Giyim, yeme-içme	Giyim	Çeşitli	Güçlü	Klasik	Camekân	Ayırıcı unsur yok
Kafi Pi	Eğlence	Atatürk Caddesi	Eğlence, eğlence	Deniz manzarası	Genç ve orta yaş grubu	Görelî olarak çok düşük (masalarda mum var)	Klasik	Camekân	Peysaj öğeleri var
Ka Bar	Eğlence	1471 Sokak	Diğer ticari birim, gıda maddeleri satışı	Diğer ticari birim	Her yaş grubu	Çok düşük	Klasik	Siyah metal	Dış mekân kullanımı yok

Kamusal alanda, bir şehirde LGBTT bireylerin toplum tarafından izlendiği/kontrol altında tutulduğu göz önünde bulundurulduğunda bu bireylerin bir yerde bulunma hakkı ve özgürce davranma hakkı arasındaki ayırım özellikle yararlıdır (Nusser&Anacker, 2012: 179). Dolayısıyla LGBTT bireylerin bu mekânlarda bulunuyor olmaları her mekânda özgürce davranabildikleri bir başka deyişle cinsel yönelimlerini gösterir biçimde orada oldukları anlamına gelmez.

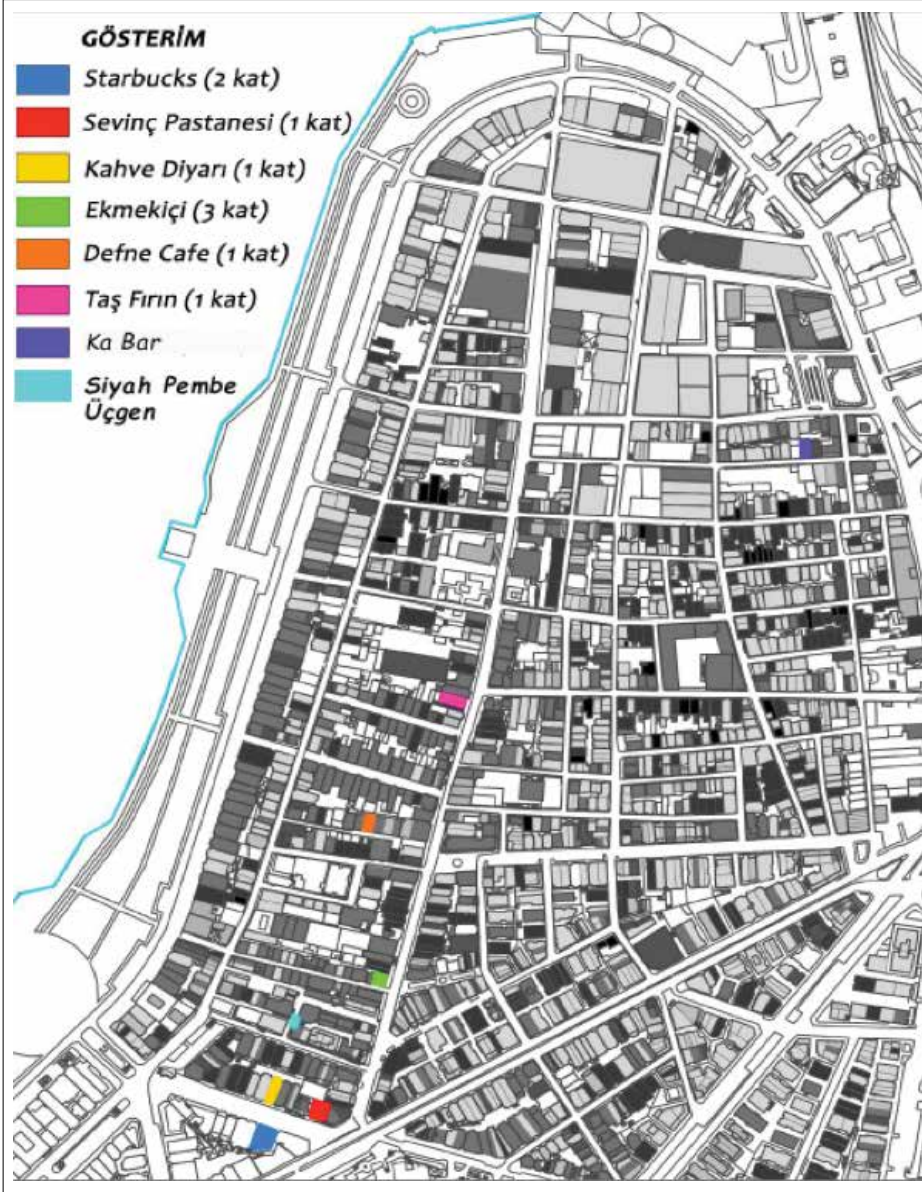
LGBTT bireyleri kapsayan mekânları inceleyen bir çalış-

mada bu mekânların özellikleri şöyle sıralanmıştır (Bkz. Nusser&Anacker, 2012: 181–188):¹²

- Kabul eden ve güvenlidir,
- LGBTT sahipliğinde veya LGBTT dostudur,
- Çalışanları ve/veya yöneticileri LGBTT'dir,
- Oldukça kapalıdır; açık ve kapalı alanlar arasında “uyumsuz” davranışların kabul edildiği ayrı bir alana sahiptir,
- Samimi arkadaşlar ve önemli diğer kişilerle rahatça görüşülen evden uzakta ev gibidir,
- Queer işaretler ve sembolleri vardır (hiçbir şey mekânı

¹³ Ulaşılamayan ve Türkiye’de bugünkü koşullarla öğrenilmesi zor olan bilgiler ise çalışanların, yöneticilerin ve sahiplerinin LGBTT olup olmadığıdır.

¹⁴ Queer mekân tanımı için Bkz. Nusser ve Anacker, 2012.



Şekil 2. İzmir Konak İlçesi'nde LGBTT bireylerin buluşma noktaları ve konumları.

açıkça *queer* yapmaz),

- Daha çok küçüktür ve bileşim açısından esneklerdir,
- Çoğunda iç ve dış mekân arasında geçiş mekânı çeşitliliği vardır ve her iki alanın da cadde ve sokak arasında tampon olmasını sağlar.
- *Queer* bölgelerde olma eğilimindedir.

Diğer taraftan (Nusser&Anacker, 2012: 183, 184, 188);

- İç ve dış (yarı kamusal) kullanımı olan kafeler, dükkân ve sokak arasında yarı kamusal alanlar oluşturarak bu mekânları daha davetkâr yapar.
- Mekânda LGBTT bireylerin görülmesi buraları *queer* sem-

bol ve işaretlerle aynı işi yaptırır; bu mekânı LGBTT bireyler açısından davetkâr olarak etiketler veya gösterir.

- Çevrede daha çok alternatifin olması ve açık fikirli insanların olduğunun bilinmesi güvenli hissettirir ve sevdirebilir.

Görüldüğü gibi incelenen mekânlar, yukarıda sıralanan özelliklerden bilgisine ulaşılan,

- Hemen tüm fiziksel özellikleri içermesinin yanı sıra
- Mekânın bulunduğu çevrenin özelliklerini de içermektedir.¹³

Çünkü mekânların hepsinin (Ka Bar hariç) içeride ve dışarda oturma alanı bulunmakta olup ön cephelerinin camekân

olması oturanlar ve oradan geçenler tarafından içerinin ve dışarının görülmesini sağlamaktadır. Dolayısıyla bir tür yarı kamusal alanları vardır ve LGBTT bireylerin de buraları kullanıyor olması *queer* sembol olarak LGBTT bireyler açısından davet edici nitelik taşımaktadır. Çevrelerinde çok çeşitli arazi kullanım türlerinin olması bu bölgeye geldiklerinde pek çok gereksinimlerini karşılayacaklarını düşündürmesinin yanında sürekli hareket eden nüfus olması güvenlik açısından da önemli görülmektedir. Alsancak'ın İzmir'in gözde semtlerinden sayılması sonucu açık fikirli insanların (ve elit bir grubun) orada olacağını bilmesi de güvenlik anlamında önem taşımaktadır. Yukarıda bilgisi verildiği gibi LGBTT bireylerin en rahat ve güvende hissettikleri bir bölgede olmaları da mekânların *queer*¹⁴ bir bölgede toplandığını göstermektedir.

İzmir'in pek çok yerinde şubesi olan ve benzer nitelikler taşıyan Starbucks ve Kahve Diyarı dışındakiler isim ve kullanım biçimi olarak İzmir'de tekdir (biricik). Hepsinin yoğun kullanıldığı yer zemin katlarıdır (Starbucks ve Ekmekçi'nin üst katlarındaki kullanım yoğunluğu zemine göre düşüktür).

Bunlara ek olarak herkesin kullanımına açık (Ka Bar hariç) bu mekânların hemen hepsinde,

- Çalışanlar üniforma giymektedir (Defne Kafe hariç),
- Masaya servis hizmeti vardır (Ekmekçi hariç),
- Kullanıcı profili genç ve/veya orta yaş grubudur (Sevinç Pastanesi hariç).

Bu saptamalara göre şu yorumları yapmak mümkündür: Kullanıcıların genç ve/veya orta yaş grubu olması hoş görü seviyesini artırmakta; masaya servis hizmeti yapılması ve üniforma giyilmesi ise müşteri olma süresi boyunca çalışanlarla muhataplığı azaltarak tanınmayı/görünür olmayı engellemekte ve bu nedenlerle bu mekânların seçilmesini sağlamaktadır. Diğer taraftan görüşme yapılan çalışanlar tarafından da LGBTT bireylerin kullandığı alan olarak bilinen ve alkol kullanımına sahip tek mekân olan (kapalı Pi Kafe ve dış mekân kullanımı dışında bilgisine ulaşılamayan Ka Bar hariç) Defne Kafe, karşısındaki ve yanındaki diğer eğlence mekânlarıyla iç içe geçmiş durumdadır. Çok fazla aynaya sahip mekânın masalarında mum olması da diğer mekânlardan farklı bir samimiyet içermektedir. Bir başka deyişle Defne Kafe, yukarıda belirtildiği gibi yeme-içme ve kısa süreli bekleme durağı olarak kullanılabilir di-

ğer mekânlara kıyasla doğrudan gidilme amacı taşıyan mekân olarak nitelendirilebilir.

İncelenen bu mekânlarla ilgili şu değerlendirmeleri yapmak mümkündür:

- Bu mekânlar herkesin kullanımına açıktır. Çünkü sadece LGBTT bireylerin sahipliğinde ve/veya kullanımında değildirler (Ka Bar hariç),
- LGBTT bireyler şehrin heteroseksüel yapısına entegre olduğundan (Fobear, 2012: 722) bu mekânlar LGBTT bireyler tarafından da kullanılmaktadır.¹⁵

Diğer farklı bir özellik taşıyan Ka Bar ise gündüzleri asma kilit ile kilitlenmektedir. Mekânın tanıtımı daha çok sosyal medya üzerinden ve bir aynanın bulunduğu köşede çekilen fotoğrafların paylaşılması ile yapılmakta, mekânın önünde veya yakınında adının yazılı olduğu herhangi bir tabela veya işaret bulunmamaktadır. Giriş çıkışlar ise kapıdaki güvenlik görevlisinin denetiminde gerçekleşmektedir.

Konu genelleştirildiğinde, LGBTT bireylerin buluşma noktalarının oldukça merkezi, herkes tarafından bilinen, kolay erişilebilir, farklı kullanıcı tiplerine hitap eden ve menüleri incelendiğinde ekonomik olduğu söylenebilecek mekânlar oldukları görülmektedir. Bu bilgiler, LGBTT bireylerin literatürde geçen yaşam pratiklerine uyum göstermektedir.

Çünkü, kentsel büyüme ve LGBTT bireyler ile ilgili yapılan çalışmaların çoğu "kültürel aktiviteler" (Lloyd&Clark, 2001) veya "sokak kültürü" gibi çok spesifik aktivitelere yoğunlaşır. Özellikle, çocuksuz LGBTT bireylerin, geleneksel eğlence konseptinin dışında, canlı sokak hayatı ve eğlence seçeneklerini tercih ettikleri ve hatta barların LGBTT bireylerin kent içindeki görünürlüklerini artırmasında önemli etki bıraktığı iddia edilebilir (Nestle, 1987; Adler&Brenner, 1992; Faderman, 1992; Chamberland, 1993; Kennedy&Davis, 1994; Retter, 1997; Thorpe, 1997; Wolfe, 1997; Lloyd & Clark, 2001; Clark, vd., 2002; Florida, 2002; Lloyd, 2002). Dolayısıyla, LGBTT bireyler bu buluşma mekânlarına ya doğrudan orayı tercih ederek gitmektedir ya da canlı sokak ve gece hayatının bir parçası olarak ve gece hayatını beledikleri durak olarak kullanılmaktadır. Bunlara ek olarak, kendi aralarındaki ilişkilerde bu mekânlarda rahat edildiğinin tanıtılmış olması konusu da

¹⁵ LGBTT bireylerin yaşadığı yerler daha çok kalabalık nüfusu olan şehirlerdir (Cooke&Rapino, 2007: 291). Kalabalık nüfus closette kalmalarına ve dolayısıyla görünmez biçimde yaşamalarını sürdürmelerine yardımcı olmaktadır. Çalışma alanının yer aldığı İzmir ise şu an ülkenin üçüncü (İstanbul ve Ankara'dan sonra) en yüksek nüfusa sahip ilidir.

¹⁶ Yöntem kısmında belirtildiği gibi mekân çalışanlarıyla görüşülmüştür. Çalışanlar LGBTT bireylerin bu mekânlarda rahat ettiğini ve çevrelerine de anlattıklarını düşünmektedir. Bu bilgiye ek olarak, LGBTT bireylerin İzmir'de en çok kafelerde kendilerini rahat hissettiği öğrenilmiştir (Bkz. Efe Güney, M., Ergin, Ş., Ayhan Selçuk, 2014: 200).

¹⁷ Geleneksel yapının tutuculuğu nedeniyle çalışma yapmanın güçlüğüne başka bir örnek için Bkz. Özbay, 2010.

¹⁸ "Türkiye'de ataerkil yapı nedeniyle erkeğe erkeklığın öğretilmesi ve dolayısıyla erkeklığın yeniden üretildiği mekan olarak kahvehaneler (Arık, 2009: 177) ve aile merkezli sosyal düzen için esas görülen erkeğe cinselliği öğreten genelevler (Chauncey, 1995: 138) devlet ve sivil toplum kuruluşları tarafından önemle korunmaktadır. Durum böyle olduğundan Türkiye'de LGBTT bireylerin nasıl mekânlar ve kentler istediği planlama kurumlarının merak konusu dahi olmamıştır. Bugün Türkiye'de LGBTT bireylerin sağlıklı kullanabildiği mekânlar yalnızca barlar ve internettir (Güner, 2011: 31)".

göz ardı edilemez.¹⁶

Sonuç

LGBTT bireylerin kullandıkları mekânlar ve bunların çevrelerinin incelemesi, LGBTT bireyleri de kapsayan kentin planlanmasında önemlidir. Çünkü Türkiye gibi henüz bu bireyleri Anayasası'nda tanımayan ülkeler için bu mekânların incelenmesinin iki düşünce yanı vardır:

- Bu mekânların LGBTT bireylerin sahipliğinde ve/veya kullanımındaki mekânlar olduğu bilgisi, geleneksel yapı (ataerkil yapı) ve buna bağlı olarak ortaya çıkan tutuculuk nedeniyle bireylere açıkça sorulmadığından ve LGBTT bireyler closet olduğundan gözlem yapılarak ve bu mekânların kullanıcısı olarak elde edilebilir.¹⁷
- Bu mekânların incelemesi, henüz kendilerine yönelik planlı mekânları olmayan¹⁸ LGBTT bireyler için ipuçları vermektedir. Çünkü yakınındaki ve/veya aynı içerikteki bir başka mekânın yerine seçilen bu yer, LGBTT bireylerin gerçekte istediği mekân olmasa da tasarım özellikleri nedeniyle nasıl mekânlar istendiğine dair bilgiler taşımaktadır.

Çünkü mekânlar bu yapılaşma ve sosyal kimliklerin oluşmasında aktif rol oynayabilir veya sosyal kimlikler, ifadeler ve ilişkiler bu alanları oluşturabilir (Valentine, 2002:146; Van Ingen, 2003).

Türkiye'de mekânlar izlendiğinde ağırlıklı olarak ataerkil sistemin daha görünür olduğu söylenebilir (Şentürk, 2011: 14). Çünkü cinsel yönelimler anayasada tanınmamakta ve geleneksel yapı nedeniyle benimsenmemektedir. Ayrıca cinsel yönelimler tedavi edilebilir bir durum olarak görülmektedir (Bereket ve Adam, 2006; 2008; Tapinc, 1992). Verilen tüm bu sorunlar nedeniyle LGBTT bireylerin mekânsal talepleri closet olmaları nedeniyle kendilerine sorulmadığı gibi planlanmanın heteroseksist bir proje olması da bu tür bir arayışı engellemektedir. Sonuçta LGBTT bireyler "hayatta kalma stratejisi" (Frisch, 2002: 256) olarak closette kalarak planlama herkes için yapılamamaktadır. Erkek hegemonyasına dayanan normlar ve düzenlemeler yasal sistemle de sürdürülmektedir (Koğacıoğlu, 2004'ten aktaran Öztürk, 2011: 1105). Oysaki kent yaşayan herkesindir dolayısıyla Lefebvre'nin (1991) de vurguladığı gibi kent hakkı kapsamında herkesin kenti kullanma ve kentle ilgili her düzeyde verilen her türlü karara katılma hakkı vardır.

Dolayısıyla, Türkiye'de cinsel yönelime ilişkin sorunların çözümü normlar, kurumlar, yasal metinler ve politikalarda toptan bir değişiklik gerektirir. Konu şehir ve mekânları olduğunda da elbette imar mevzuatının ele alınması kaçınılmazdır. Bu kapsamda öncelikli iş cinsel yönelimleri tanımak ve bu içerikte vatandaşlık haklarını sunmaktır.

Durum, kendi içerisinde tezatlık da taşımaktadır: Bir taraftan LGBTT bireylerin sosyal damgalanma yaşamamak için ve sosyal olarak hayatta kalmanın bir modu olarak kimliklerini gizlediğini görünürken bir taraftan da bireylerin genellikle cinsel yönelim temelinde ceza suçlamaları karşı karşıya olmadığını söylemek mümkündür. LGBTT bireyler, sivil kurumlar, çeşitli kafeler ve barlar oluşturmakta ve korumaya çalışmaktadır (Öztürk, 2011: 1107). Özellikle 1990'ların başından itibaren gittikçe artan sayıda Türk erkeği kendi benlik duygularına homoseksüel davranışlarını dahil etmeye başlamış ve sosyal bir kimlik olarak rahat biçimde kendilerini gey etiketi altında tanımlamıştır. Giderek artan sayılarına rağmen azınlığı temsil eden gey erkekler Kaos GL gibi kuruluşlar aracılığıyla cinsel yönelimi savunan aktörler olarak sivil topluma müdahale etmeye başlamıştır. Bu "homoseksüelliğin yeni cinsel bilinçli tabaka nüfusu" (Tapınc, 1992: 46) özellikle kentsel, genç, eğitilmiş ve orta sınıf homoseksüeller arasındadır (Bereket, s.132).

LGBTT bireyleri de içeren kent için kapsayıcı bir planlama yapılmalıdır. Bunun için Sennett (1970), "temas noktalarının çokluğunu" önermiş; kentte karmaşıklığı ve çatışmayı artırmak istemiştir ve bu sayede tek çözümün ortak anlaşma ve sosyal etkileşim olacağını ileri sürmüştür. Ayrıca yazar, insanları aileyle ilgili ve korunmuş alanların dışına çekmek istemiştir (ss.57, 147, 148, 168, 169). Bu, kapsayıcı bir planlama için yeterli değildir. Yapılması gereken etkileşim alanlarının artırılmasıdır (Frisch, 2002: 264). Çünkü şehirlerdeki karşılaşmaların çok ve çeşitli olması kültürler arası saygı ve anlayışı kolaylaştırmakta (Sennett, 1990; Amin, 2002; Valentine, 2008); gettolaşma ise kültürler arası alış-verişe engel olmaktadır (Marcuse, 2002). Farklılıklar arasındaki iletişimi güçlendiren benimseme ise bir şehrin gelişmesi ve canlılığının artması için gereken en önemli faktörlerden biridir (Hayslett&Kane, 2011: 132).

O halde bir taraftan kentin herkes için olması etkeni ve bir taraftan da kentte kabul edilir ve görünür olmak isteyen LGBTT bireylerin talepleri gereği kent LGBTT bireyleri de gözeterek

¹⁶ Örneğin Fobear (2012: 736, 737), çalışmasında ankete dayalı olarak lezbiyenlerin farklı yaş gruplarına göre farklı mekânlar istediklerini göstermiş; Murray (2012: 117), bir geyle yaptığı görüşmede yaşlandığında kalacağı bir huzurevi ve gey erkekleri kabul eden bir kurum kaygısı taşıdığını görmüştür.

¹⁷ Nusser &Anacker (2012: 187), queerler için queer bölgelerin birbirine ve diğer yerlere bağlantısının teşvik edilmesini önermiştir.

¹⁸ Örneğin Öztürk (2011: 1110), çalışmasında anket yaptığı geylerin yasaları güvenlik için çok gerekli gördüğünü, AB sürecinin bu kapsamda bir şans olarak değerlendirdiğini, güvenlikle ilişkili endişelerinin Adalet ve Kalkınma Partisi'yle arttığını saptamıştır. Bu saptama, yine bir geyin anısıyla desteklenmiştir: Bir restoranın dışında bir gey arkadaşıyla oturan bir gey, gey olduklarını gösteren tipik bir durumları olmamasına karşın polis gelip kendilerini karakola götürdüklerini anlatmıştır.

²² Şiddet konusu için Bkz. Efe Güney, Ergin ve Ayhan Selçuk 2014: 295-306. Ek olarak, Öztürk (2011), çalışmasında cinsel azınlıkları sürekli ve kesintisiz olarak disipline etmek için heteronormativitenin kullanıldığını; LGBTT bireylerin sözlü taciz veya şiddet korkusuyla evlerinin ve işyerlerinin dışında olamadıklarını ve sosyal olarak reddedilmemek için görünmez olduklarını saptamıştır.

planlanmalıdır. Bu kapsamda;

- Kent, her bir cinsel yönelim grubuna ve bu cinsel yönelim gruplarının farklı yaş dağılımına göre işlevlendirilmelidir. Bu sosyal anlamda yapılacaklar ve rekreatif-eğlence amaçlı yapılacaklar şeklinde çeşitlenebilir.¹⁹
- Planlama LGBTT bireyler için önemli ve anlamlı yerleri ve bu yerlere yakın yerleri birbirine bağlayarak LGBTT bireyler için mekânları teşvik etmelidir.²⁰
- Mekânların LGBTT dostu olduğunu gösteren işaretlerin olması sağlanmalıdır. Bir başka deyişle şehirlerin *queer* tarafı görünmelidir.

Örneğin, LGBTT bireylerin bazı posterler, dergiler, kitaplar ve kişisel fotoğraflar gibi materyaller yoluyla cinsel kimliklerini ev ortamlarına taşıdığına vurgu yapan çalışmalar bulunmaktadır (Bkz. Johnston&Valentine, 1995; Kirby& Hay, 1997 ve Elwood, 2000). Bu tarz evsel düzenlemeler, LGBTT kimliklerle materyal bağlantılarının kurulduğunu göstermektedir. Dolayısıyla LGBTT dostu olduğunu gösteren işaretler önem kazanmaktadır. Buna ek olarak kentin *queer* kimlik kazanması LGBTT bireyler için önemlidir. Çünkü *queer* şehir, dolaylı olarak kentin birçok bölümünde hetero-normatif doğasının yanı sıra *queer* kimliğe sahip insanlar için kimlik güvenli bir yer oluşturmaktadır (Bell vd., 1994).

LGBTT bireylerin güvenliği sağlanmalıdır. Feminist bilim adamları erkekler tarafından tasarlanan ve inşa edilen şehirlerin kadınlar için tehlikeli olduğu konusunda birleşmiştir (Valentine, 1989; Pain, 1991; Peake, 1993; Day, 1999). Erkek egemenliğindeki şehirseller alanlarda kadına karşı sözlü taciz, fiziksel istismar ve diğer ayrımcılıklar oldukça belirgin şekilde hissedilmektedir.

Kamusal alanlar, parklar, sokaklar, alış-veriş merkezleri herhangi bir azınlık için güvenli değilse o kentin diğer azınlıkları için de güvenli olmayabilir. Cinsiyet ayrımcılığına bağlı şiddet olaylarının yaşandığı şehirlerde ve kent alanlarında çok daha geniş bir nüfusu etkileyecek olan hoşgörüsüz davranışların görülmesi olağan bir durumdur. Bünyesindeki azınlığın güvenliğini koruyabilen bir şehir bunu şehrin tüm bireyleri için de başarabilir (Doan, 2007, s.70).

Ataerkil yapıya bağlı ev heteroseksüel bir ortamdır ve LGBTT bireyler evde kendileri olmadıkları için ve çevrelerinden sözlü ve fiziksel taciz gördükleri için korku ve endişe duymaktadır. Dolayısıyla evinde bile kendisi olmayan LGBTT bireyler için mekân yaratmak zordur. Dolayısıyla yukarıda sıralanan özelliklere ek olarak,

- LGBTT bireyleri tanıyan yasaların olması,²¹
- Toplumun ayrımcı ve homofobik olmaması²² gerekmektedir.

Bu kapsamda umut verici bir durum, Avrupa Birliği'ne üye devletlerin çoğunda LGBTT bireyler için tasarlanmış ayrımcı olmayan mevzuatın bulunmasıdır (Öztürk, 2011: 1101). Türkiye'nin Avrupa Birliği'ne aday bir ülke olması, uyum sürecinde umut verici bir gelişme olarak cinsel yönelimlere duyarlı bir yasal mevzuatın oluşturulacağını düşündürmektedir. Bununla birlikte;

- Ülkenin ataerkil yapısının bir anda değiştirilemeyeceği göz önünde bulundurulmalı;
- Ve dolayısıyla LGBTT bireyler için oluşturulacak mekânların onları işaret eden şiddet alanları olmamasına özen gösterilmelidir.

KAYNAKLAR

- Adler, S., & Brenner, J. (1992). Gender and space: lesbians and gay men in the city. *International journal of urban and regional research*, 16, 24-34.
- Amin, A. (2002). Ethnicity and the multicultural city: living with diversity. *Environment and Planning*.
- Arık, H. (2009). Kahvehanede Erkek Olmak: Kamusal Alanda Erkek Egemenliğin Antropolojisi. Ayten Alkan (Ed.), *Cins Cins Mekân içinde* (s.168-201). İstanbul: Varlık Yayınları.
- Bell, D. (1997). One-Handed Geographies: An Archaeology of Public Sex. Gordon Brent Ingram, Anne-Marie Bouthilllette, Yolanda Retter (Ed.), *Queers in Space: Communities, Public Spaces, Sites of Resistance içinde* (s. 81-90). Seattle: Bay Press.
- Bell, D., & Jon, B. (2006). Geographies of Sexual Citizenship. *Political Geography* 25, 8, 869-873.
- Bell, D., & Jon, B. (2000). *The Sexual Citizen: Queer Politics and Beyond*. Cambridge: Polity Press.
- Bell, D., & Valentine, G. (1995). *Mapping Desire: Geographies of Sexualities*. London: Routledge.
- Bell, D., Jon, B., Holliday, R., Longhurst, R., & Peace, R. (2001). *Pleasure Zones: Bodies, Cities, Spaces*. New York: Syracuse University Press.
- Bell, D., Jon, B., Julia, C., & Valentine, G. (1994). All Hyped up and No Place to Go. *Gender, Place and Culture*, 1, 31-47.
- Bell, D., Jon, B., Julia, C., & Valentine, G. (1994). All Hyped up and No Place to Go. *Gender, Place, and Culture*, 31-48.
- Bereket, T., & Adam, B. (2008). Navigating Islam and Same-sex Liaisons Among Men in Turkey. *Journal of Homosexuality* 55, 204-222.
- Browne, K. (2007). Drag Queens and Drag Dykes: Deploying and Deploring Femininities. Kath Browne, Jason Lim, Gawin Brown (Ed.), *Geographies of Sexualities: Theory, Practices and Politics içinde* (s. 113-124). Burlington: Ashgate.
- Browne, K. (2010). Trans Lives in the "Gay Capital of the UK". *Gender, Place and Culture: A Journal of Feminist Geography* 17, 615-633.
- Browne, K. (2005). Stages and Streets: reading and (mis)reading femela masculinities.
- Kathrin Hörschelmann, Bettina van Hoven (Ed.), *Spaces of Masculinities içinde* (s. 237-248). London: Routledge Press.
- Browne, K., Lim, J., & Brown, G. (2007). From Lesbian and Gay to Queer Geographies: Pasts, Prospects and Possibilities. Kath Browne, Jason Lim, Gawin Brown (Ed.), *Geographies of Sexualities: Theory, Practices and Politics içinde* (s. 21-28). Burlington: Ashgate.
- Campbell, S., & Fainstein, S. (1996). In Readings in Planning Theory. Susan S. Fainstein, Norman I. Fainstein (Ed.), *City Planning and Political Values: An Updated View içinde* (s. 265-287). Malden: Blackwell.
- Chamberland, L. (1993). Remembering Lesbian Bars: Montreal, 1955-1975. Rolmmel Mendes-Leite, Pierre O de Busscher (Ed.) *Gay Studies From the French Cultures: Voices from France, Belgium, Brazil, Canada and Netherlands içinde* (s.231-269). Binghamton: Harrington Park Press.
- Chauncey, G. (1995). *Gay Newyork: The Making of the Gay Male World, 1890-1940*. London: Flamingo.
- Clark, T. N., Lloyd, R., Wong, K. K., & Jain, P. (2002). Amenities Drive Urban Growth. *Journal of Urban Affairs* 24, 493-515.
- Collins, A. (2004). Sexual Dissidence, Enterprise and Assimilation: Bed Fellows in Urban Regeneration. *Urban Studies* 41, 1789-1806.
- Cooke, T. J. & Rapino, M. (2007). The Migration of Partnered Gays and Lesbians Between 1995 and 2000. *The Professional Geographer* 59 (3), 285-297.
- Day, K. (1999). Embassies and Public Sanctuaries: Women's Experiences of Race and Fear in Public Space. *Environment and Planning D: Society and Self* 17, 307-328.
- Doan, P. L. (2011). Queering Identity: Planning and the Tyranny of Gender. Petra L. Doan (Ed.), *Queering Planning: Challenging Heteronormative Assumptions and Reframing Planning Practice içinde* (s.89-106). Burlington: Ashgate.
- Efe Güney, M., & Ayhan Selçuk, İ. (2014). Herkes İçin Olan Kentin Oluşturulmasında Bir Adım: LGBTT Bireylerin Mekanları. 5. Kentsel ve Bölgesel Araştırmalar Sempozyumu Bildiri Kitabı içinde (s.211-224). Ankara.
- Efe Güney, M., Ergin, Ş. & Ayhan Selçuk, İ. (2014). Cinsel Alanda Öteki Olarak Tanımlanan Nüfusun Kentsel Alan Kullanımı. İzmir: Bilim Ofset. DEÜ Mimarlık Fakültesi Yayını (MİMF-AR-02-2014) .
- Elwood, S. (2000). Lesbian Living Spaces: Multiple Meanings of Home. Gill Valentine (Ed.), *From Nowhere to Everywhere: Lesbian Geographies içinde* (s. 11-28). Newyork: Haworth.
- Faderman, L. (1992). *Odd Girls and Twilight Lovers: A History of Lesbian Life in Twentieth-century America*. New York: Penguin Books.
- Florida, R. (2002). *The Rise of the Creative Class: and how it's Transforming Work, Leisure, Community and Everyday Life in Cities and Creative Class*. New York: Routledge.
- Fobear, K. (2012). Beyond a Lesbian Space? An Investigation on the International Discourse Surrounding Lesbian Public Social Places in Amsterdam. *Journal of Homosexuality* 59, V, 721-747.
- Frisch, M. (2002). Planning as a Heterosexist Project. *Journal of Planning Education and Research* 21, 254-266.
- Gorman, A., & Murray, A. (2012). Queer Politics at Home: Gay Men's Management of the Public/Private Boundary. *New Zealand Geographer* 68, 111-120.
- Green, A. I., Follert, M., Osterlund, K., & Paquin, J. (2010). Space, Place and Sexual Sociality: Towards and "Atmospheric Analysis". *Gender, Work and Organizatin*, 17, 7-27.
- Güner, U. (2011). Burası Bizim Değil, Bizî Öldürmek İsteyenlerin Ülkesi. *Kent/Mekan* 120, 31.
- Hammers, C. (2009). An Examination of Lesbian/Queer Bathroom Culture and the Social Organization of (im)personal Sex. *Journal of Contemporary Ethnography*, 38, 308-335.
- Hayslett, K. L., & Kane, M. D. (2011). "Out" in Columbus: A Geospatial Analysis of the Neighborhood-level Distribution of Gay and Lesbian Households. *City & Community*, 10, 131-156.
- Holliday, R. (1999). The Comfort of Identity. *Sexualities* 2, 475-491.
- Holliday, R., & Thompson, G. (2001). A Body of Work. Ruth Holliday, John Hassard (Ed.), *Contested Bodies içinde* (s.117-133). New York: Routledge.
- Holt, M. & Griffin, C. (2003). Being Gay, Being Straight and Being Yourself: Local and Global Reflections on Identity, Authenticity and the Lesbian and Gay Scene. *European Journal Of Cultural Studies* 6, 404-425.
- Hubbard, P. (2002). Sexing the Self: Geographies of Engagement and Encounter. *Social and Cultural Geography* 3, IV, 365-382.
- Jacobs, J. (1961). *The Death and Life of Great American Cities*. New York: Vintage Books.
- Johnston, L. (2005). Queering Tourism: Paradoxical Performances at Gay Pride Parades. London: Routledge.
- Johnston, L., & Valentine, G. (1995). Wherever I Lay My Girlfriend, That's My Home: The Performance and Surveillance of Lesbian Identities in Domestic Environments. David Bell, Gill Valentine (Ed.), *Mapping Desire: Geographies of Sexualities içinde* (s. 99-113). London: Routledge.
- Kennedy, E. L., & Davis, M. D. (1994). *Boots of Leather, Slippers of Gold: The History of a Lesbian Community*. New York: Penguin Books.
- Kirby, S. & Hay, I. (1997). (Hetero)sexing Space: Gay Men and "Straight" Space in Adelaide, South Australia. *Professional Geographer* 49, 295-305.
- Kitchin, R., & Lysaght, K. (2003). Heterosexism and the Geographies of Everyday Life in Belfast, Northern Ireland. *Environment and Planning A* 35, 489-510.
- Knopp, L. (1992). Sexuality and The Spatial Dynamics of Capitalism. *Environment and Planning D: Society and Space* 10, 651-669.
- Knopp, L. (1998). Sexuality and Urban Space: Gay Male Identity Politics in the United States, The United Kingdom, and Australia. Ruth Fincher, Jane M. Jacobs (Ed.), *Cities of Difference içinde* (s. 149-176). New York: Guilford.

- Lefebvre, H. (1991). *The Production Of Space*. Oxford: Blackwell.
- Lloyd, R. (2002). Neo-Bohemia: Art and Neighborhood Redevelopment in Chicago. *Journal of Urban Affairs*, V, 517-532.
- Lloyd, R., & Clark, T. N. (2001). The City as an Entertainment Machine. *Critical Perspectives on Urban Development* , 357-378.
- Marcuse P, (2002). *The Layered City*. Peter Madsen, Richard Plunz (Ed.), *The Urban Lifeworld: Formation, Perception, Representation* içinde (s.94-114). London: Routledge.
- Mitchell, D. (1995). The End of Public Space? People's Park, Definitions of the Public, and Democracy. *Annals of the Association of American Geographers*, 85, 108-133.
- Nash, C.J. & Bain, A. (2007). *Pussies Declawed: Unpacking the Politics of a Queer Women's Bathroom Raid*. Kath Browne, Jason Lim, Gavin Brown (Ed.), *Geographies of Sexualities: Theory, Practices and Politics* içinde (s. 159-168). Aldershot: Ashgate.
- Nestle, J. (1987). *A Restricted Country: Documents of Desire and Resistance*. New York: Firebrand Books.
- Newman, O. (1996). *Creating defensible Space*. Washington: Rutgers University.
- Nusser, S. P., & Anackar, K. B. (2012). What Sexuality is This Place? Building a Framework For Evaluating Sexualized Space: The Case of Cansas City, Missouri. *Journal of Urban Affairs*, 35, 173-193.
- Özbay, C. (2010). Nocturnal Queers: Rentboys' Masculinity in Istanbul. *Sexualities* 13 (5), 645-663.
- Özbay, C. (2012). Rentboylar'ın Queer Özneliği: İstanbul'da Norm-Karşıtı Zaman, Mekân, Cinsellik ve Sınıfsallık. Cüneyt Çakırlar, Sekan Delive (Ed.), *Cinnsellik Muamması: Türkiye'de Queer Kültür ve Muhalefet* içinde (s. 281-300). İstanbul: Metis.
- Öztürk, M. B. (2011). Sexual Orientation Discrimination: Exploring The Experiences of Lesbian, Gay and Bisexual Employees in Turkey. *Human Relations* 64 , 1099-1118.
- Pain, R. (1991). Space, Sexual Violence, and Social Control: Integrating Geographical and Feminist Analyses of Women's Fear of Crime. *Progress in Human Geography*, 15, 415-431.
- Peake, L. (1993). Challenging the Patriarchal Structuring of Urban Social Space. *Environment and Planning D: Society and Self*, 11, 415-432.
- Phillips, R. (2004). *Sexuality*. James Duncan, Nuala Johnson, Richard Schein (Ed.), *A Companion to Cultural Geography* içinde (s. 265-278). Malden: Blackwell.
- Retter, Y. (1997). *Lesbian Spaces in Los Angeles. 1970-90*. Gordon Brent Ingram, Anne-Marie Bouthillette, Yolanda Retter (Ed.), *Queers in Space: Communities, Public Spaces, Sites of Resistance* içinde (s. 325-337). Seattle: Bay Press.
- Pritchard, A. (2002). In Search of Lesbian Space? The Experience of Manchester's Gay Village. *Leisure Studies* 21 , 105-123.
- Richardson, D. (2005). Desiring Sameness? The Rise of a Neoliberal Politics of Normalisation. *Antipode* 37, III, 515-535.
- Richardson, D. (2004). Locating Sexualities: From Here To Normality. *Sexualities* 7, IV, 391-411.
- Rubin, G. (2000). Sites, Settlements, and Urban Sex: Archaeology and the Study of Gay Leathermen in San Francisco 1955-1995. Robert Schmidt, Barbara Voss (Ed.), *Archaeologies of Sexuality* içinde (s. 62-88). New York: Routledge.
- Savcı, E. (2012). *Queer Dil Meselesi: İstanbullu Queer Özneler Arasında Batılı Bilgi , Politik-Kültürel Sermaye ve Aidiyet*. Cüneyt Çakırlar, Sekan Delive (Ed.), *Cinnsellik Muamması: Türkiye'de Queer Kültür ve Muhalefet* içinde (s. 248-280). İstanbul: Metis.
- Sedwick, E. K. (1990). *Epistemology of the Closet*. Berkeley: University of California Press.
- Sennett, R. (1970). *The Uses of Disorder: Personal Identity and City Life*. New York: Norton Press.
- Sennett, R. (1990). *The Conscience of the Eye: The Design and Social Life of Cities*. London: Faber and Faber.
- Sibalis, M. (2004). "Urban Space and Homosexuality: The Example of the Marais, Paris""Gay Ghetto". *Urban Studies* 41, 9, 1739-1758.
- Skeggs, B. (1999). Matter out of Place: Visibility and Sexualities in Leisure Spaces. *Leisure Studies* 18 , 213-232.
- Şentürk, L. (2011). Kentsel (F)aktörler. *Kent/Mekân* 120, 14-15.
- Tapinc, H. (1992). Masculinity, Femininity and Turkish Male Homosexuality. In K. Plummer, *Modern Homosexualities: Fragments of Lesbian and Gay Experience* (pp. 39-49). London: Routledge.
- Tattelman, I. (1997). The Meaning at the Wall: Tracing the Gay Bathroom. Gordon Brent Ingram, Anne-Marie Bouthillette, Yolanda Retter (Ed.), *Queers in Space: Communities, Public Spaces, Sites of Resistance* içinde (s. 391-406). Seattle: Bay Press.
- Thorpe, R. (1997). The Changing Face of Lesbian Bars in Detroit, 1938-1965. Brett Beemyn (Ed.), *Creating Place for Ourselves: Lesbian, Gay, and Bisexual Community Histories* içinde (s. 165-182). New York And London: Routledge.
- Valentine, G. (1993). (Hetero)sexing Space: Lesbian Perceptions and Experiences of Everyday Space. *Environment and Planning D: Society and Space* 11 , 395-413.
- Valentine, G. (1996). (Re)negotiating the "Heterosexual Street": Lesbian Productions of Space. Nancy Duncan (Ed.), In *Body Space: Destabilising Geographies of Gender and Sexualities* içinde (s. 146-155). London: Routledge.
- Valentine, G. (2008). Living with Difference: Reflections on Geographies of Encounter. *Progress in Human Geography* 32 , 323-337.
- Valentine, G. (2002). Queer Bodies and the Production of Space. Diane Richardson, Steven Seidman (Ed.), *Handbook of Lesbian and Gay Studies* içinde (s. 145-160). London: Sage Press.
- Valentine, G. (1989). The Geography of Women's Fear. *Area* 21 , 385-390.
- Valentine, G. & Skelton, T. (2003). Finding Oneself, Losing Oneself: the Lesbian and Gay "Scene" as a Paradoxical Space. *International Journal of Urban and Regional Research* 27, 849-866.
- Valentine, G., Skelton, T., & Butler, R. (2003). Coming Out and Outcomes: Negotiating Lesbian and Gay Identities with, and in, Family. *Environment and Planning D: Society and Space* 21 , 479-499.
- Van Ingen, C. (2003). Geographies of Gender, Sexuality and Race: Reframing the Focus of Space in Sport Sociology. *International Review for the Sociology of Sport* 38 , 201-216.
- Visser, G. (2008). The Homonormalisation of White Heterosexual Leisure Spaces in Bloemfontein, South Africa. *Geoforum* 39 , 1345-1361.
- Waitt, G. & Markwell, K. (2006). *Gay Tourism: Culture and Context*, Binghamton: Haworth Press.
- Wolfe, M. (1992). Invisible Women in Invisible Places: Lesbians, Lesbian Bars, and the Social Production of People/Environment Relationships. *Architecture and Comportment/Architecture and Behavior* 8 , 137-158.
- Wolfe, M. (1997). Invisible Women in Invisible Places: The Production of Social Space in Lesbian Bars. Gordon Brent Ingram, Anne-Marie Bouthillette, Yolanda Retter (Ed.), *Queers in Space: Communities, Public Spaces, Sites of Resistance* içinde (s. 301-324). Seattle: Bay Press.
- Yiftachel, O. (1998). Planning and Social Control: Exploring the Dark Side. *Journal of Planning Literature* 12, IV, 395-420.