

Diyarbakır Kale Kenti'nde Koruma ve Planlama Sorunları

Conservation and Planning Problems in Diyarbakır Castle City

D. Türkan KEJANLI,¹ İclal DİNÇER²

Diyarbakır'ın ilk yerleşim yeri olan Sur İçi Bölgesi, tarihin her döneminde belirli değerlere sahip bir yerleşme alanı olmuştur. Birçok uygarlığa beşiklik etmiş, uzun yıllar önemli ticaret ulaşım alanında yer alarak ticari bir merkez görevi görmüş ve bu durum kentin gelişiminde etkili olmuştur. Anadolu ve Mezopotamya bölgelerindeki kültürler kent gelişimini etkilemiş ve Diyarbakır bölgedeki konumu nedeniyle karma bir kentsel morfolojiye sahip olmuştur. Kent, kale duvarları ile çevrilmiş ve bütünlüğünü günümüze kadar koruyarak yerleşim dokusunu sürdürmüştür. Ancak, son birkaç on yılda Diyarbakır Sur İçi Bölgesi bu önemli dokusunu kaybetme sürecine girmiştir. Kenti korumak için hazırlanan planların ve uygulayıcı kurumların yaklaşımları bu süreçte belirleyici rol oynamıştır. Bu çalışma, Diyarbakır tarihi Sur İçi bölgesinin korunamamasındaki temel etkenlerin ortaya çıkartılması ve tarihi dokuya sahip bölgelerdeki koruma çalışmaları için öneriler sunmayı amaçlamaktadır.

Anahtar sözcükler: Diyarbakır; kale; koruma; planlama; tarihi çevre.

Suriçi region, the first settlement part of Diyarbakır, has been a settlement area with specific values throughout its history. It has been the cradle of many civilizations, located as it is, in an important commercial transportation axis serving the commercial center. These factors have affected the development of the city. The cultures found in Anatolia and the Mesopotamia regions have influenced the development of Diyarbakır city and it developed a mixed urban morphology because of its position in the region. The walls around the city played an important part in the urban settlement pattern by preserving the integrity of the city. However, the Diyarbakır Suriçi region has begun to lose this important tissue in the last several decades. Prepared city plans and the approaches of enforcement agencies have played a role in this process. This study aims to offer ways in which the conservation of the Diyarbakır Suriçi region and its historical texture can be sustained.

Key words: Diyarbakır; castle; conservation; planning; historical environment.

Giriş

Diyarbakır kale kenti, Türkiye'nin Güneydoğu Bölgesinde yer almaktadır. Bölgenin en büyük illerinden biri olan kent, tarih boyunca nüfus hareketlerine maruz kalmış, bereketli toprakları ve stratejik konumu nedeniyle de her medeniyetin sahip olmak istediği bir yer olmuştur. Topoğrafik konumu, kenti korunmaya elverişli kılmış ve kent küçük bir kale nüvesinden başlaya-

rak büyümüştür. Diyarbakır kentinin ve kalesinin ilk kuruluş tarihi bilinmemekle birlikte, ilk yerleşim bölgesi iç kalenin yer aldığı alandır. Kalesi arazinin şekline uydurularak zaman içerisinde gelişen ve büyüyen Diyarbakır, egemenliğinde kaldığı devletlerin yerleşim modellerine bağlı olarak şekillenmeye başlamış ve kentsel doku, bu devletlere özgü tek yapı ölçeğindeki birçok eserin yapılmasıyla gelişimini XIX. yy'a kadar de-

¹Dicle Üniversitesi Mühendislik Mimarlık Fakültesi, Mimarlık Bölümü, Diyarbakır.

²Yıldız Teknik Üniversitesi, Mimarlık Fakültesi, Şehir ve Bölge Planlama Bölümü, İstanbul.

*Bu makale 1. yazarın 2. yazar danışmanlığında Yıldız Teknik Üniversitesi, Fen Bilimleri Enstitüsü Şehir ve Bölge Planlama Anabilim Dalı'nda 2004 yılında tamamladığı doktora tez çalışmasından üretilmiştir.

¹Department of Architecture, Dicle University, Faculty of Engineering and Architecture, Diyarbakır, Turkey;

²Department of City and Regional Planning, Yıldız Technical University, Faculty of Architecture, Istanbul, Turkey.

*This paper reveals some of the findings of 1st author's PhD research at Department of City and Regional Planning, Yıldız Technical University, Institute of Science, supervised by 2nd author, Istanbul, Turkey.

vam ettirmiştir. XIX. yy'dan itibaren tüm Türkiye'de olduğu gibi Diyarbakır'da da yaşanan modernleşme hareketleri, tarihi kentsel doku ve onu çevreleyen kalenin özgün yapısını etkilemiştir. Türkiye'nin diğer kentlerinde olduğu gibi Diyarbakır tarihi kentsel dokusu için getirilen plan kararları, kentin tarihi çekirdeğinin daha modern bir yapıya ulaştırılmasını hedeflemiştir. Uygulandığı dönemde kısmen de olsa başarılı bulunmuş olan bu uygulama, uzun vadede tarihi kent dokularının bugünkü bozulmuşluğuna neden olan etkenlerden biri olmuştur. Bunun yanı sıra, Türkiye'de yapılan yasal düzenlemeler, uygulanan yerleştirme politikaları ve yerel yönetimlerin uygulamaları da bozulma sürecini etkileyen diğer etkenleri oluşturmuştur.

Konumu, Tarihi Gelişimi ve Sınırları

Diyarbakır, Karacadağ yaylasının doğu kenarında, Dicle vadisinden 100 m yükseklikte, nehir yayının tepesinde yer alan bir düzlükte kurulmuştur. İlin kuzeyden, verimli hilal (anti-Torosların güneye bakan etekleri) kuşağı ile çevrilmiş bulunması, karasal iklim ile tropikal iklim özelliklerinin, üstün bir ekolojik özellik sunması, yerüstü ve yeraltı kaynakları açısından zengin olması, Orta-Doğunun ve Kafkasların tek geçit bölgesi olması, tarihsel işlevinin ve konumunun temel kaynaklarını oluşturmasına zemin hazırlamıştır. Diyarbakır, tarih boyunca hububat depolama, dağıtım ve diğer ticari eylemlerinin gerçekleştiği geniş bir bölgenin stratejik noktası olmuş savunma, denetleme, sınır karakolu, ticaret gibi işlevleri nedeniyle pek çok medeniyetin sahip olmak istediği önemli bir kent konumuna gelmiştir.^[1]

Bilinen tarihi ile Diyarbakır ilk olarak, M.Ö. 3000-1800 yıllarında Subarrular'ın egemenliğine girmiş ve kentin ilk nüvesi olan savunmalı alan da bu dönemde yapılmıştır. Subarruları, M.Ö. 1800-1500 yılları arasında 300 yıllık dönemle Hititler izlerken, bunu Mittaniler, Aramiler, Asurlular, Urartular, İskitler, Medler ve Persler takip etmiştir. MÖ. 330 yılında başlayan Büyük İskender dönemiyle Helenlerin egemenliğine giren kent daha sonra, Selevkoslar, Partlar ve Büyük Tigran'ın egemenliğine girmiştir. Kent, M.Ö. 30-MS. 330 yılları arasında Romalılar idaresinde kalmıştır. Diyarbakır Romalılar döneminde, büyük ve önemli bir kent özelliğine sahip olmaya ve özellikle bugünkü sınırlarına Roma döneminde ulaşmaya başlamıştır.

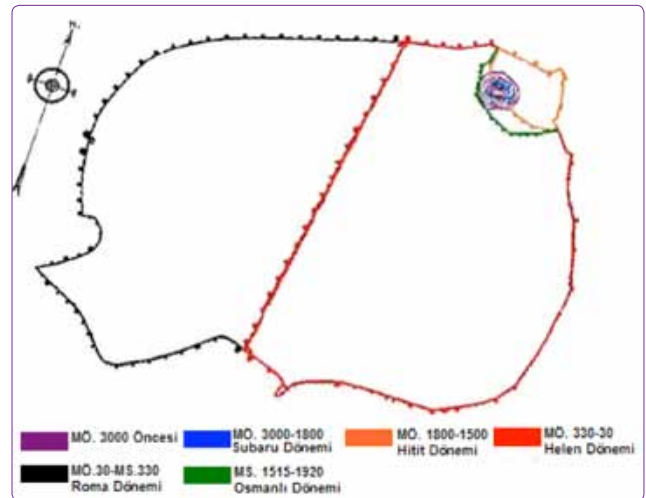
Diyarbakır kenti, M.S. 395-639 yılları arasında 244 yıl süren Bizans egemenliğini yaşamıştır. Kentte Bizans egemenliğini sırasıyla; Bekr Bin Vail'e bağlı Arap kabilesi, Emeviler, Abbasiler, Şeyh Oğulları, Hamdaniler, Büveyhoğulları, Mervaniler, Büyük Selçuklular, Su-

riye Selçukluları, İnaoğulları, Nisanoğulları, Artuklular, Eyyubiler, Anadolu Selçukluları, Mardin Artukluları, Akkoynulular ve Safevilerin egemenliği takip etmiştir. Bunları, M.S. 1515-1920 yılları arasında 405 yıl sürecektir olan Osmanlı egemenliği izlemiştir. Bu dönemle birlikte yapılaşmalar da Osmanlı kentlerinin genel özelliklerine uygun bir biçimlenme göstermeye başlamıştır. Osmanlı kentlerindeki bu değişim, XIX. yy'dan itibaren modern kent biçimlenmesine dönüşecek ve kent, dokularını farklı bir noktaya taşımaya başlayacaktır. Subarrular dönemiyle başlayan Diyarbakır kentinin nüvesi, Hititler, Helenler, Romalılar ve Osmanlılar Döneminde aşamalı olarak büyüyerek genişlemiş ve kentin sınırlarının şekillenmesinde bu dönemler etkili olmuştur. Şekil 1'de Diyarbakır Sur içi bölgesini saran surların dönemlere göre gelişimi verilmiştir.

Kent Dokusunun Gelişimi

Bir yerleşim nüvesinden başlayarak gelişen kent, ilk defa Helen döneminde büyük kent olma özelliğini kazanmıştır. Helenlerin oluşturdukları kanalizasyon sistemi, dik açıyla kesişen iki ana caddenin altında yer almış ve içerilere doğru binaların gruplandırılmasını sağlayacak şekilde yayılma göstermiştir. Kentin ana yol aksının bu dönemde şekillendiği kabul edilebilir. Bu dönemde kale ile çevrili alanda yönetici sınıfın konutlarıyla beraber kütüphane, silah deposu ve kışla, kalenin dışındaki alanda ise, ticaret ve değiş-tokuşa dayalı pazar ekonomisinin ön planda olması nedeniyle pazaryerleri yer almıştır. Daha ileri dönemlerde çarşı yapılarının ilk temelleri atılan bölgenin de burası olduğu söylenebilir.^[2]

Helen döneminde belli bir düzene ulaşan kent biçimlenmesi Roma Döneminde, geniş bir alana yayılmıştır. Su ve kanalizasyon sistemleri gibi alt yapı hizmetleri ye-

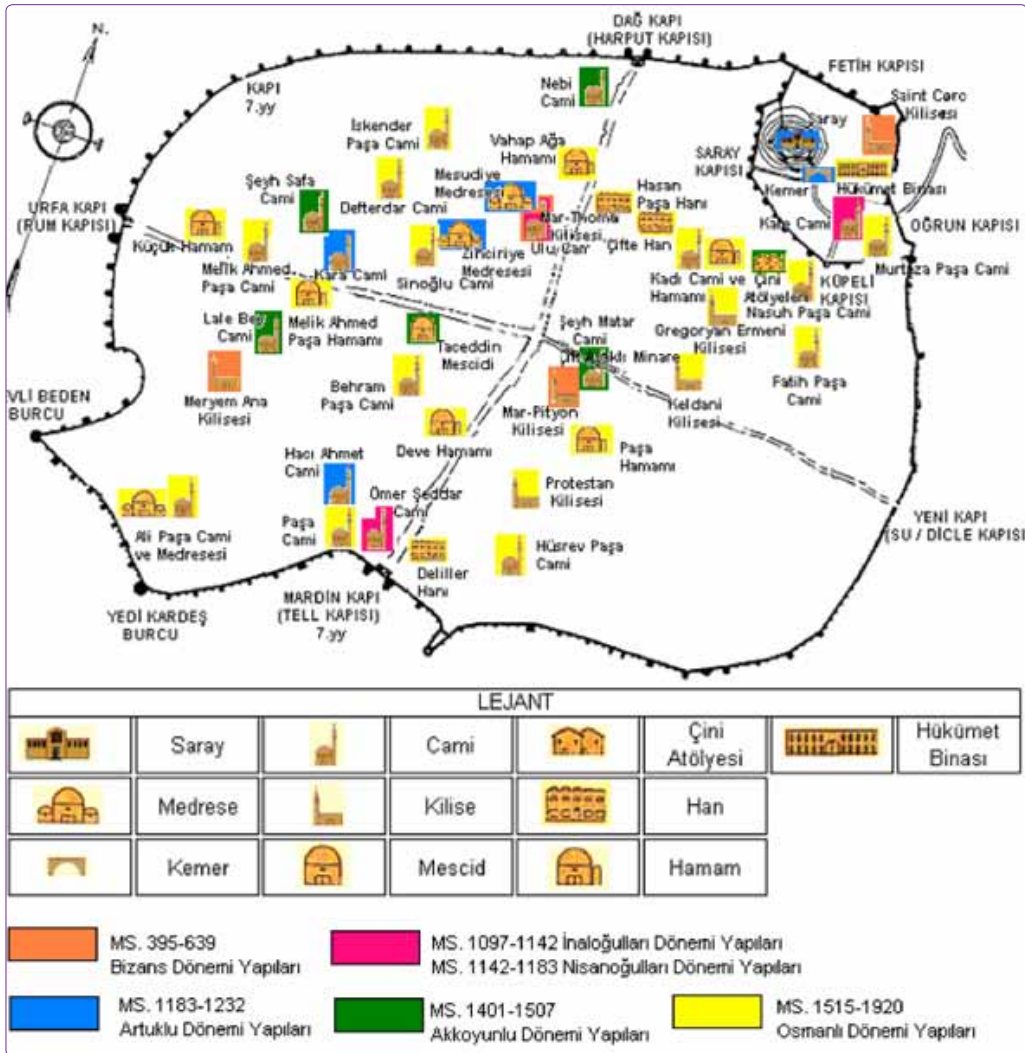


Şekil 1. Diyarbakır kent sınırının aşamalı konumu.

niden yapılmış, Hıristiyanlığın Roma İmparatorluğunun resmi dini haline gelmesiyle birlikte devletin desteği ile manastır, kilise, ruhban okulları, kütüphane gibi yapılar kentsel yerleşimde kurulmaya başlanmıştır. Helenistik ve Roma şehircilik anlayışında şekillenmiş, birbirine dik kolonatlantı anıtsal yollar, Bizans döneminde değişime uğramış ve büyük yapıların oluşturduğu kentsel doku, bu anıtsal özelliğini yitirme sürecine girmiştir.^[3] Bizans döneminde konutlar, kiliseler, manastırlar, küçük ama örgütlü dükkânlar daha fazla yapılmaya başlanmıştır. Ancak, bu dönem yapılarından günümüze çok azı ulaşmıştır. Bizans dönemi ve onu takip eden İslam devletlerinin hâkimiyeti, kentin İslam eserleri ile tanışmasına yol açmış ve bu yapılaşmalar kent dokusunu farklılaştırmaya başlamıştır.^[4]

Osmanlı Dönemine kadar geçen zaman diliminde Diyarbakır'da gerek yönetsel gerek toprak mülkiye-

ti rejimleri; dolayısıyla üretimde yaratılan artı değer in denetim mekanizmaları, kendinden sonraki toplumsal düzeni etkilemiş,^[1] ancak, XV. yy'a kadar kent dokusunda belirgin bir değişim yaşanmamıştır. Bu yüzyıldan sonra kentte yeni mahalleler kurulmaya başlanmıştır. Kentin merkezi konumunda olan işyerleri aynı zamanda yönetim, denetim ve ticaretle uğraşan kesimin konut alanı haline gelmeye başlamıştır. Kentin asıl merkezini oluşturan kent merkezinde konut alanlarının yanı sıra, meydan, vakıf kurumları, pazaryerleri ve diğer kamu yapıları da merkezde yer almaya başlamıştır. Özellikle XVI. yy'da yapılan anıtsal yapılar, önceki dönem anıtları ile birlikte kentsel düzen içinde yayılmış, mahalle ölçeğinde Diyarbakır yerleşim dokusu karakterini oluşturan konut mimarisıyla bütünleşmişlerdir (Şekil 2). Kentin kale dışına açılması ise, XVIII. yüzyıldan itibaren gerçekleşmeye başlamıştır.



Şekil 2. Diyarbakır'da günümüze kadar ulaşmış yapılar ve dönemleri.

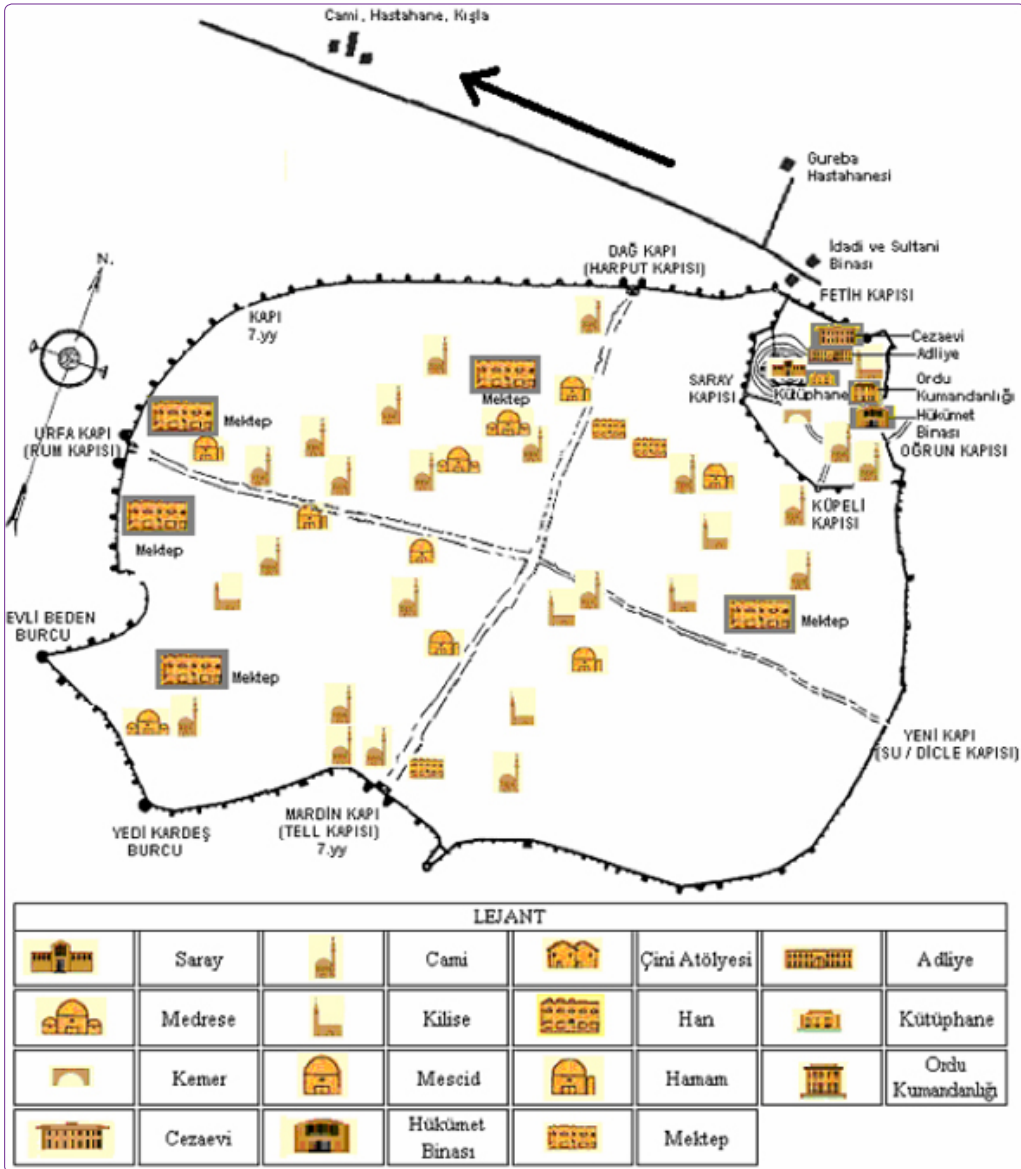
Osmanlı Devletinde Yaşanan Batılılaşma ve Osmanlı Kentlerinin Yeniden Şekillenmesi

1839 yılında Osmanlı yönetimindeki kurumlar yeni kurallar ile oluşmaya başlarken, tüm Türkiye’de olduğu gibi Diyarbakır kent dokusunda da batılılaşma eğilimine sahip kuralların etkisi görülmeye, kent düzeninde bir değişim ve dönüşüm baskısı yaşanmaya başlanmıştır. Diyarbakır’da modernleşme adına ilk imar hareketleri, 1868-1875 yılları arasında, kentin kuzey-batı yönüne doğru hastane, kışla, cami ve ardından iki eğitim binasının yapılmasıyla başlarken, kent içinde de yeni eğitim yapıları gerçekleştirilmiştir (Şekil 3).

1870 yılında yeni çıkarılan Vilayetler Kanunu ile de

kente okul yapıları, hükümet konağı, adliye binası gibi yeni öğelerin eklenmesiyle yeni bir yönetsel merkez oluşturulmuştur. Bu yeni merkezin oluşumuyla o bölgede, banka, otel ve dükkânlara bir çekim alanı yaratılmıştır.

XIX. yy. sonlarına kadar kent, sınırlarını korurken, bu tarihten itibaren dış etkenler sonucu kentsel arazi kullanımına eklenen demiryolu, yönetici merkez, göçmen mahallesi, askeri kışla gibi yeni öğeler ile bu tarihten itibaren büyüme ve değişme sürecine girmiştir. Osmanlı döneminin güvenli ortamında kale içinde düşük yoğunluklu yerleşim, buna karşın kale dışında artan konut talebi ve yoğunluğu ortaya çıkmış, ateşli silahların



Şekil 3. 1839 yılından sonra şehir dışındaki yapılaşmalar ve kente eklenen yapılar.

gelişmesiyle işlevsiz kalan kalenin öneminin daha da yitirilmesi bu süreci desteklemiştir.

Kent, özellikle kapalı orta çağ kenti olma özelliğini, XIX. yy.'ın ikinci yarısında dışa taşmaya başlayana kadar korumuş, bölgenin ve hatta ülkenin dış pazara açılan bir merkezi olmuştur. Bu durum, nüfusun artmasına ve kent merkezinin konut alanlarını da kapsayan bir dönüşüm baskısına uğramasına yol açmıştır. Bu baskı, tarihi kentsel doku içinde bir imar operasyonunu gündeme getirmiş ve 1916 yılında yeni bir caddenin açılması^[5] ve kuzeyde bulunan kent giriş kapısı ile surların bir kısmının yıkılması; yeni gelişme alanlarına doğru geniş bir çıkış ile sonuçlanmıştır. Bu operasyonlar, kuzey ve batı kapısı arasından surlara içten paralel giden bir caddenin sur içi ulaşım aksı olarak açılmasını ve kuzey-güney yol aksında yer alan geleneksel ticaret aksının yeni caddelere doğru kaymasını getirmiştir (Şekil 4).

Diyarbakır Sur İçi Dokusunun Dönüşümü

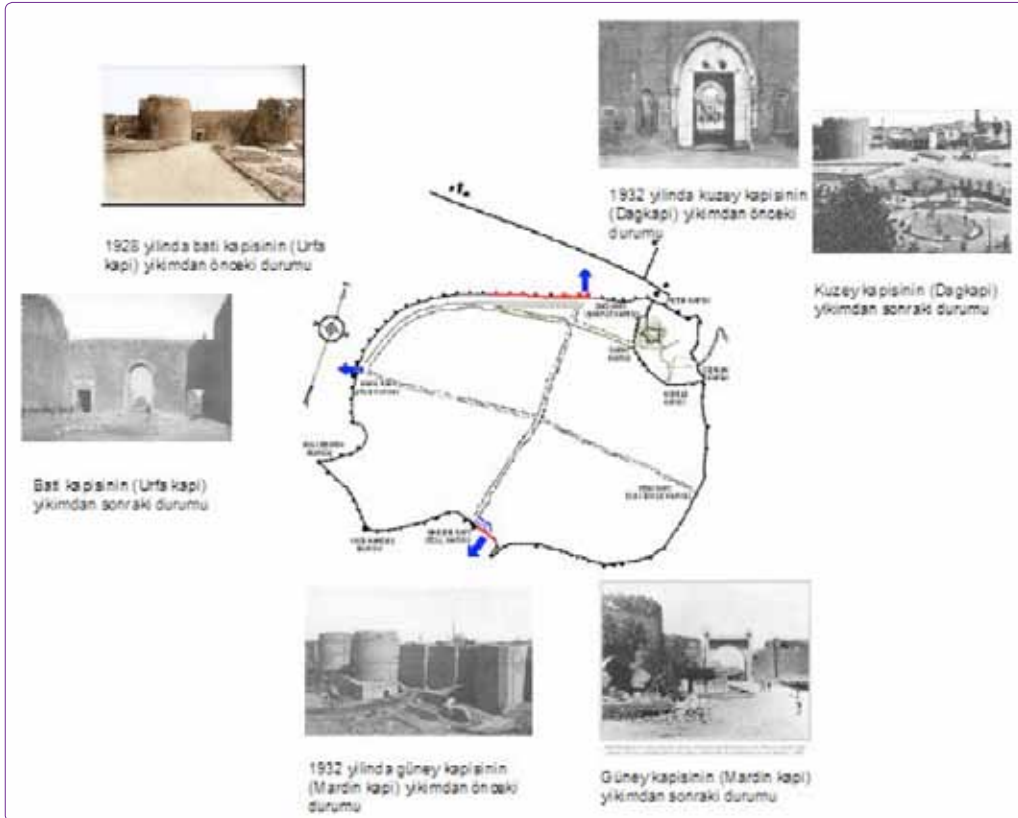
1920'li Yıllarda Modernleşme Hareketlerinin Sur İçine Yansımaları

1920'lerden itibaren Türkiye'de yeni yönetim biçiminin getirdiği yeniliklerden biri olarak Ankara'nın modern planlama anlayışıyla planlanması Türkiye'deki



Şekil 4. 1916 yılında kente eklenen yeni yollar ve ticaretin yayılma alanları.

birçok kentin benzer süreçleri izlemesini getirmiştir. Korunması gerekli değerlerle dolu bir kent olan Diyarbakır'daki kentsel gelişim de modern planlama anlayışı ile şekillenmeye başlamıştır. Bu dönemde baş-



Şekil 5. Sur duvarlarındaki yeni çıkışlar.



Şekil 6. 1932 yılında hazırlanan sur dışı imar planı.
Kaynak: Neslihan Dalkılıç arşivi.

layan batılılaşma tarzı modernleşme çalışmaları “Sağlıklı Kent” ve “Güzel Kent” yaklaşımlarını ön plana çıkartmış ve bu amaçla 1930 yılından itibaren yeni yasal düzenlemeler yapılmıştır.^[6] Bu dönemde Diyarbakır’da sur duvarları, Sur İçi yerleşmesi ile sur dışında oluşturulmaya çalışılan yeni kent arasında bir engel olarak değerlendirilmeye başlanmış, 1931 yılında surların yıkılması fikri doğmuştur. 1932 yılından itibaren, kalenin kuzey kapısının (Dağ Kapı) batısı, burçların bir bölümü ile burç aralıkları yıkılmış^[7] ve şehrin çıkış yolu 50 metrelik bir açıklığa ulaştırılmıştır. Kalenin güney kapısının (Mardin Kapı) sağında bulunan iki burç arası yıkılarak geniş bir cadde ile sur içi ve dışı birbirine bağlanmış, kalenin batı kapısının (Urfa Kapı) girişinin yanına da iki yeni kapı açılmıştır (Şekil 5). Kalenin yıkılması çalışmaları sırasında ana akslar üzerindeki, ilk yol genişletmeleri de 1928-1932 yılları arasında yapılmaya başlanmıştır.

1930’lu Yıllarda Planlama Çalışmalarının Sur İçi’ne Yansımaları

Bu yıllarda yürürlüğe giren ve her belediyeye plan yapma zorunluluğu getiren 1580 sayılı “Belediye Kanunu”, 1593 sayılı Umumi Hıfzısıhha Kanunu”, 2033 sayılı “Belediye Bankası Kuruluş Kanunu” Anadolu’nun devlet eliyle sanayileşmesinin ve modernleşmesinin önemli uygulama araçları olmuşlardır. Kentlerin modernleştirilmesi amacıyla, tarihi dokular üzerinde açılan ana arterler ve bu arterlerin sonuçlandığı Cumhuriyet meydanları, hükümet konakları ve resmi kurum binaları tüm kentler için model oluşturmuştur. Tarihi anıt eserlerin bulunduğu bölgelerin etraflarının sivil yapıların da yıkılarak açılması o dönemin anıt eserinin herkese gösterilerek korunması düşüncesini yansıtmış ve bu yaklaşımı düzenleyen 1/500 ölçekli uygulama planları hazırlanmıştır.^[6]

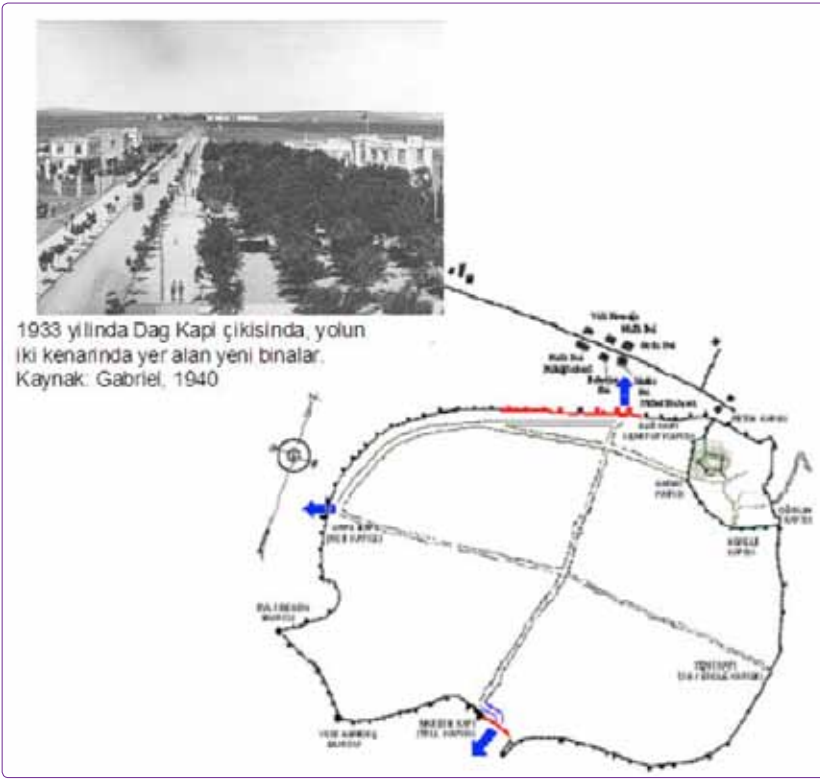
Diyarbakır’da bu yaklaşımları taşıyan ilk plan 1932 yılında yürürlüğe girmiştir. Hazırlanan bu plan, sur içine sıkıştırılan Diyarbakır şehrinin dışarı çıkarılmasını ve yeni bir şehir kurulmasını hedeflemiştir (Şekil 6).

Yeni kent için öngörülen alan Belediye tarafından tamamıyla istimlak edilmiş, Devlet planlarına ve umumi yerlere ait kısımlar ayrılarak diğer kısımlar çok ucuz bir fiyat karşılığında halka satılmış ve planın uygulanmasına başlanmıştır.^[8,9]

Kalenin kuzey yönündeki çıkışında ise, yolun iki kenarında Halkevi Binası, Ordu Evi, Halkevi Kütüphanesi, Vali Konağı, Nafia Binası, Belediye Evi ile özel bir ev yapılmıştır (Şekil 7).^[9] Diyarbakır Sur İçi’nde 1936 yılına kadar Ziraat, İş, Osmanlı Bankalarının şubeleri ile Diyarbakırlı sermayedarlar tarafından kurulan Diyarbakır Bankası inşa edilmiştir.^[8] Bu dönemlerde, Türkiye’de hâkim olan genel tavrın etkisiyle anıtsal ve sivil yapıların korunması düşünülmemiş ve tam tersi bir görüşle modern yapıların yapımını destekleyici kararlar öncelikli olmuştur. Bu bölgede Cumhuriyet dönemiyle birlikte, yeni birçok binanın yapıldığı, iç kaleye giden yol (İzzetpaşa Caddesi) üzerinde 15 konut, 4 otel ve 30 dükkânın yapıldığı, benzer şekilde kale içindeki çeşitli yerlerde de 100’e yakın konut, bir çok dükkân ve otel yapıldığı anlaşılmaktadır.^[9]

1940’lı Yıllarda Hızlanan Kentsel Dönüşümün Sur İçine Yansımaları

Türkiye’de kentler, 1940’lı yıllara kadar tam bir endüstri öncesi kent görünümünde, bölge ölçeğinde merkezi bir pazar ve değişim yeri olmanın yanı sıra idari ve kültürel alanda da fonksiyonunu sürdüren merkezler konumundadır. 1940’lı yıllarda nüfusu 66103 olan ve nüfusun tamamının Sur içi bölgesinde yaşa-



Şekil 7. Kentin sur dışına yayılması.

diği Diyarbakır'ın da ticaret alanlarında mesleki, konut alanlarında etnik grupların oluşturduğu mahalleler düzeni, dinsel ve eğitim yapılarıyla birlikte fizik mekân olarak büyük oranda geleneksel karakterini koruduğu anlaşılmaktadır.^[3] Bu yıllar, sur içi kent merkezinin geleneksel çarşılarının yanı sıra perakende ticaretin de yer bulmaya başladığı dönemlerdir. Tarımın 1945'den sonra hareketlenmeye başlamasıyla birlikte, Anadolu'daki birçok kent, nüfusun mekânsal hareketliliğinden kaynaklanan kentsel toprak rantının yükselmesi, gösterişçi tüketim eğilimleri, ticaretin canlanması bir yeniden oluşum ve yapılanmaya uygun altyapıları oluşturmuştur. Bu dönem, sur içi bölgesinde de bir süzülme hareketi yaşanmaya başladığı dönem olmuştur. Kent ticaretinin yoğun yaşandığı bu bölgeden yerli ailelerin bölgeyi terk etme oranı artmış, ancak alt gelirli kesimin sur içi bölgesindeki yerleşimi 1945'ten itibaren artmaya başlamıştır. Bölgedeki konut dokusu, artan nüfus karşısında ihtiyaca cevap

veremez hale gelmiş ve sur içi bölgedeki boş alanlara, geleneksel avlulu Diyarbakır evi tarzında yeni konutlar eklenmeye başlamıştır. Özellikle güney-batı bölümünde göçle gelenlerin oluşturduğu Ali Paşa Mahallesi eklenmiştir (Şekil 8).

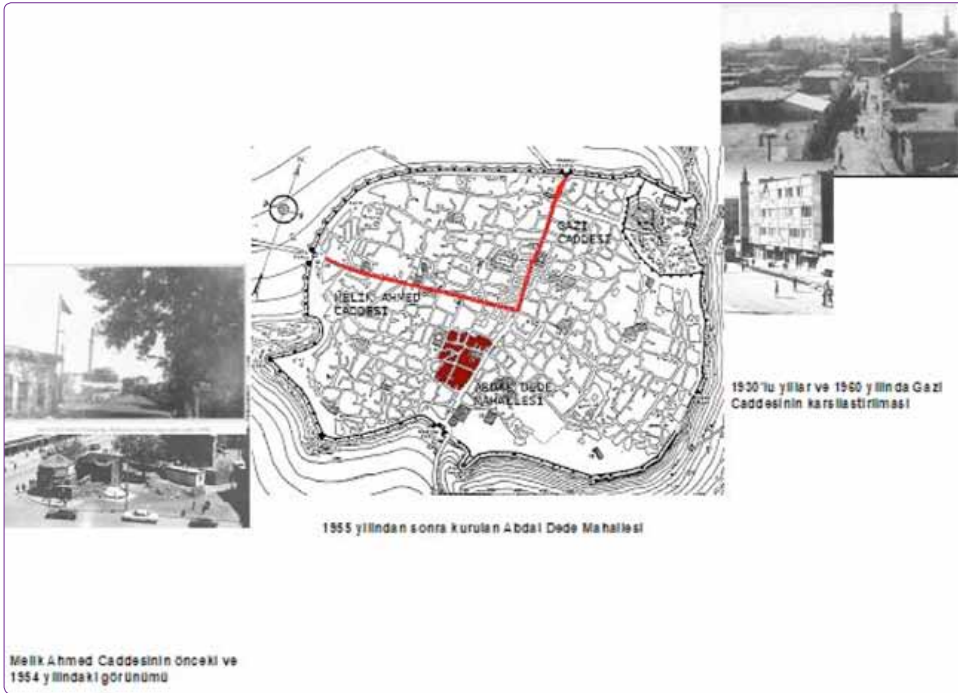
1950'li Yıllarda Koruma ve Modernleşme Çatışmasının Sur İçine Yansımaları

1951 yılında 5805 sayılı "Gayrimenkul Eski Eserler ve Anıtlar Yüksek Kurulu Teşkiline ve Vazifelerine Dair Kanun" yürürlüğe girmiş, koruma sadece anıtsal yapıların tesciline olarak sağladığından dolayı bu yıllarda tek yapı ölçeği ile sınırlı kalmış ve bu dönem birçok kentte olduğu gibi Diyarbakır'da da anıtsal yapıların tescili yapılmaya başlanmıştır. Kentin kadastral ve hâlihazır haritalarının hazırlanması çalışmaları da bu dönemde gerçekleştirilmiştir. 1950'li yıllarla birlikte Türkiye'nin büyük kentlerinde hızlı bir kentleşme yaşanırken, bu kentlerin tarihi merkezlerinde de

süzülme süreci başlamıştır. 1954 yılında çıkarılan 6217 sayılı kanunla kat mülkiyetine olanak tanınmış, bu kanunun sağladığı alt yapı ile tarihi nitelik taşıyan sivil yapıların bir bölümü yıkılarak yerlerine apartmanlar ya-



Şekil 8. Sur içi'nin güney-batı bölümünde 1945 yılında kurulan Ali Paşa Mahallesi'nin yayılma alanı.



Şekil 9. Sur içi bölgesi ticaret akslarındaki dönüşüm ve Abdal Dede Mahallesi'nin yayılma alanı.

pılmış, bu ise tarihi dokuların kaybedilmesini tetiklemiştir. Bu kanunun yürürlüğe girmesi Diyarbakır'da da sur içindeki 1-2 katlı geleneksel evlerin yıkılmasına ve yerlerine çok katlı iş ve konut birimlerinin yapılmasına yol açmış ve sur içi ticaret alanları iki farklı dokunun bir arada yaşadığı bir yapıya dönüşmüştür (Şekil 9). Merkeze yakın yerlerdeki konutlarda ticaret alanına dönüşüm, merkez alanlarında arsa rantlarında yükselme ve bakımsızlık, ticari kullanıma elverişsiz olma gibi nedenlere bağlı olarak tarihi yapıların kira/satış değerlerinin düşmesiyle yıkıp yeniden yapma baskısı ortaya çıkmıştır. Bunun sonucu olarak fiziki mekân büyük bir değişime maruz kalmıştır. Aynı yıllarda ucuz kira, işe yakınlık gibi faktörlerle bu merkezler, alt gelirli kesimlerin tercih ettiği yerler olma konumunu sürdürmüştür. Bu dönemler Diyarbakır kale kenti nüfus çekmeye devam etmiş ve 1955 yılından sonra sur ile geleneksel evler arasında kalan boş alana yeni bir mahalle eklenmiş (Abdal Dede Mahallesi), sura yaslanan alanlarda da yine avlulu fakat köy evleri tarzında gecekondular oluşmuştur.^[1]

1956 yılındaki 6785 sayılı İmar Kanunu, dünyada gelişmeye başlayan geniş kapsamlı rasyonel planlama anlayışının yansıması olmuş, ülke, bölge ve kent ölçeğine doğru inen bir planlama anlayışını ve büyüyen kentlerin imar sorunlarına yanıt arayışını yansıtır içerikte hazırlanmıştır.^[10] Kent planlarında 1950'li ve 1960'lı yıllara damgasını vuran "geniş kapsamlı planlama" anlayışı

ile kentlerde 1/5000 ölçekli nazım imar planları^[6] yapılmaya başlanmıştır.

1959 yılında Diyarbakır'ın 1/5000 ölçekli ilk nazım imar planı yapılmış ve kent gelişimine yönelik bazı kararlar alınmıştır (Şekil 10). Planın temel amacı, sur içindeki ana yolların genişletilmesi, yolların sur dışındaki yollarla bağlantılarının sağlanması olmuş ve surların batı kesiminde sura yaslanarak gelişen niteliksiz yapılaşmanın önüne geçilmesi amaçlanmıştır.

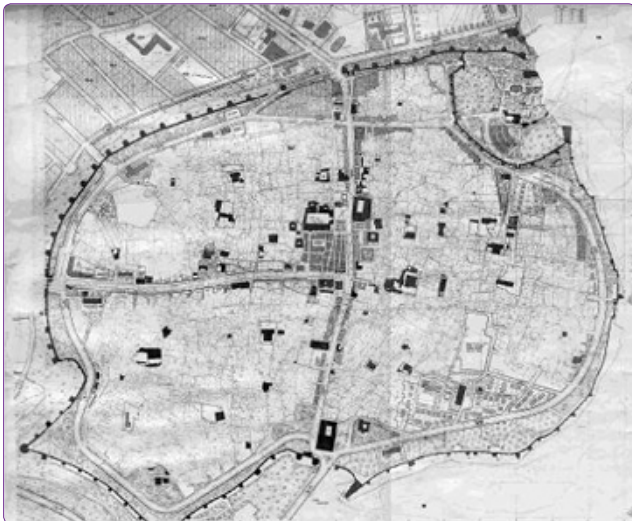


Şekil 10. 1959 yılında yapılan 1/5000 ölçekli ilk nazım imar planı. Kaynak: İller Bankası Genel Müdürlüğü

Sur içindeki konut alanlarında bu plana kadar önemli bir fiziksel bozulma yaşanmadığı, ara sokaklar için herhangi bir planlama kararı olmamasından ve bu sokakların organik dokusunu devam ettirmesinden anlaşılmaktadır. Bu planla, sur içi ticaret alanlarını oluşturan kuzey-güney yönündeki cadde (Gazi Caddesi), bu caddeyi kalenin batı kapısına bağlayan cadde (Melik Ahmed Caddesi) ve 1916 yılında açılan caddenin (İzzetpaşa Caddesi) genişletilmesi kararı alınmış, 1950'li yıllarda kale duvarında açılan kapının da (Çift Kapı) araç yolu bağlantısı sağlanmıştır. Bu yollar üzerindeki genişletmeler birçok geleneksel yapıya zarar vermiştir. Yolların genişletilmesi, yeniden yapılanma imkânına zemin hazırlamış, aynı zamanda kat yüksekliklerinin artmasına yol açacak bir uygulamanın zeminini de oluşturmaya başlamıştır.

1960'lı Yıllarda Yeni Yapılanma ve Yeni Planlama Sürecinin Sur İçine Yansımaları

Türkiye'de 1960'lı yıllar ülke yönetiminde yeni bir dönemin başladığı yıllardır ve bu dönemin koruma konusundaki en önemli ilk adımı, 1961 Anayasa'sıdır. Anayasanın 50. Maddesine göre Devlet, tarih ve kültür değeri olan eser ve anıtları korumakla yükümlüdür. Bu Anayasa, devlet yapısında önemli değişikliklere yol açıp, önemli kurumsal yapıların oluşumuna öncülük etmiş ve yerel yönetimlerde yeni bir yapılanmanın sağlanması yolunu açmıştır. Diyarbakır kentinin imar planları da 1965-1967 yıllarında 1/1000 ölçekli sur içi ve sur dışı bölgesine yönelik olarak hazırlanmış ve kentin gelişimi bu plan çerçevesinde gerçekleşmiştir (Şekil 11). Ana yolların genişletilmesi kararı ile tarihi dokuda eski yapılar yıkılmış, cepheler tahrip olmuş ve yolların karakteri değişmiştir. Ana yollar üzerinde önerilen ticari



Şekil 11. 1965 yılında yapılan 1/1000 ölçekli uygulama imar planı. Kaynak: İller Bankası Genel Müdürlüğü

bölgeler ve bu bölgelerde izin verilen 3, 4 ve 5 kat yapı izinleri yoğunluğu arttırırken, işlev hakkında planda herhangi bir karar alınmamasına bağlı olarak merkeze yakın alanlarda konut alanından ticaret alanına dönüşüm yaşanmaya başlamıştır. Sur çevreleri, yeşil bantla çevrilerek surla yaslanarak gelişen niteliksiz yapılaşmadan korunmaya çalışılmıştır.

1970'li Yıllardaki Koruma Çabalarının Sur İçine Yansımaları

1972 yılında çıkarılan 1605 sayılı yasanın 6. maddesi anıtsal ve sivil mimarlık ürünlerinin korunmasının yanı sıra, bunlarla bütünlük teşkil eden, korunması gerekli çeşme, eski sokak ve meydancıkların da koruma alanı içine alınması koşulunu getirmiş olmasına^[6] ve Türkiye'de birçok ilde anıtsal yapıların yakın çevreleriyle birlikte tescillenmesi gerçekleştirilmesine rağmen, 1973 yılında çıkarılan 1710 sayılı "Eski Eserler Yasası" ile tarihi eserlerin korunmasına ciddi ilk adım atılmıştır. 1977 yılında saptama, belgeleme ve tescil işlemleri yurt düzeyinde yaygınlaştırılmış, 1978'li yılların sonlarına doğru 30 kadar kentte sit alanı ilanları gerçekleştirilmiştir.

1972 yılında çıkarılan yasanın etkileriyle Diyarbakır kale içinde 115 anıtsal yapının yakın çevreleriyle birlikte tescillenecek listelenmesi gerçekleştirilmiş ancak, 1980 yılına kadar 1965-1967 yıllarında hazırlanan uygulama imar planıyla yönetilen Diyarbakır Sur içi bölgesinde herhangi bir sit alanı kararı alınmadığı için bölgeyi koruma sınırlı kalmıştır. Sadece yeni bir tescil listesi hazırlanmış ve bu liste ile anıtsal yapıların yanı sıra sivil yapılar da tescil edilmiştir. Yeni tespitlere göre, anıtsal yapı sayısı 115'ten 84'e düşerken, ilk defa 102 adet sivil yapının tescillenmesi sağlanmıştır.

1980'li Yıllarda Çıkarılan Yeni Koruma Yasasının Sur İçine Yansımaları

Bu dönemde Türkiye'de koruma kanunları uluslararası çalışmalarla paralellik göstermeye başlamış, korumaya yönelik ulusal ve uluslararası ölçeklerdeki gelişmeler ve bilimsel araştırmalara dayalı çözüm önerileri yasalarla desteklenmiştir. Bu dönem, kentsel koruma çalışmalarında yetersiz kalan "Eski Eserler Kanunu"nun 1983 yılında yürürlükten kaldırılması ve yerine 2863 sayılı "Kültür ve Tabiat Varlıklarını Koruma Kanunu"nun yürürlüğe girmesinin gerçekleştiği dönemdir. Bu kanunun yürürlüğe girmesi ile yeni bir koruma anlayışı doğmasına rağmen, sit ilan edilen alanların koruma planlarının hazırlanması uzun bir sürece yayılmıştır. Nitekim Diyarbakır Sur içi bölgesinin korunması için gerekli sit alanı ilanı gecikmiş, Bölgeyi koruyacak koruma planı yerine 1984 yılında yeni bir nazım imar planı hazırlanmıştır (Şekil 12). Bu planla kalenin batı kapısına (Urfa



Şekil 12. 1984 yılında hazırlanan 1/5000 ölçekli nazım imar planı.
Kaynak: İller Bankası Genel Müdürlüğü

Kapı) giden yol (Melik Ahmed Caddesi) çift şeritli yol haline getirilmiş, surları içten dolaşan batı yolları yapılmış, surları içten ve dıştan kuşatan yeşil alanlar ile kale-nin batı kapısı (Urfa Kapı) ve kuzey kapısında (Dağ Kapı) birer kavşak yapılması gerçekleştirilmiştir. Yeni planda döneme hâkim olan korumacı tavrın etkisi ile anıtsal ve sivil yapılar gösterilmiş olmasına rağmen, bu plan dönemindeki yapılaşmalar 1965 yılı uygulama imar planının sağladığı çok katlı yapılaşma kararına göre yapılmaya devam etmiştir. Genel olarak Sur İçi bölgesinde, konut alanları birer çöküntü alanı haline gelmiş, genellikle geleneksel dokudaki anıtsal ve sivil mimari yapılarla birlikte özellikle ana akslardaki sokak dokusu yeni plan kararlarıyla birlikte zarar görmüştür.

Bu tarihten bir yıl sonra ise Diyarbakır kentinin uygulama imar planları hazırlanmıştır. Bu plan, sur dışındaki yapılaşmaların gelişimini ve kontrolünü sağlamak amacıyla yapıldığı için ve uzun bir sürece yayılan Sur İçi'nin sit alanı olarak ilanı beklentisi nedeniyle bu planda Sur İçi'ne yönelik herhangi bir plan kararı yer almamış (Şekil 13), kale içindeki yapılaşmalar, kontrolsüz olarak gelişen bir seyir izlemiştir. Dolayısıyla bu dönemler, kentin göç alan bölgelerinden biri olan Sur İçi'ndeki nüfus artışına bağlı olarak kentsel korumanın da gerçekleşmediği dönemler olmuştur. 1984 yılı nazım imar planı kararlarının kısmen korumacı yaklaşımına karşılık, 1985 yılı uygulama planı ile sur içine herhangi bir planlama kararı getirilmemiş olması nedeniyle, yeni yapılaşmalar 1965 yılı imar planı kararlarına göre uygulama görmeye devam etmiştir. Bu dönemde, belediye ve

kamu kuruluşları arazi kullanımında yeterli titizliği gösterememiş, plan kararlarına bağlı olarak yapılaşmayı kontrol edememiş ve sur içi bölgesinde kaçak yapılaşmalar artmıştır. Bu denetimsizliğe paralel olarak kentin altyapı sorunları da büyük boyutlara varmıştır.

Sur İçi bölgesinin tahribine yol açan bu durumun önüne geçebilmek amacıyla bu bölge 1988 yılında "Kentsel Sit Alanı" olarak ilan edilmiş, bu tarihten bir yıl sonra da Kültür ve Tabiat Varlıklarını Koruma Kurulunun Diyarbakır bürosu kurulmuştur. 3386 sayılı yasanın 6. maddesine göre Diyarbakır Belediyesi'nce bir yıl içinde "Koruma Amaçlı İmar Planı"nın hazırlanarak kurula iletilmesine, plan yapılıp yürürlüğe girinceye kadar "Geçici Dönem Yapılanma Kararları"na uyulması gerektiğine, ayrıca sur diplerinden itibaren 50 metrelik bir şeridin surların koruma alanı olarak tespit edilmesine ve bu şeritte yapılacak tüm faaliyetler için kuruldan görüş alınmasına karar verilmiştir. Alınan bu kararla Sur İçi yeni yapılaşmalar konusunda kısıtlanma sürecine girerken, sit alanı, koruma amaçlı imar planının uygulamaya girdiği 1990 yılına kadar "Geçiş Dönemi Yapılanma Kararları" ile korunmaya çalışılmıştır.

1990'lı Yıllar ve Sonrasında Yaşanan Toplu Göçün Sur İçi'ne Yansıması

1990 yılının temel olgularından biri, Doğu Anadolu ve Güneydoğu Anadolu Bölgesinde yaşanan ve "zorunlu göç" olarak adlandırılan nüfus hareketinin oluşması ve kentlerde nüfusun artmasına bağlı olarak yaşanan yoğunlaşma ve yapılaşma baskısıdır. Yaşanan bu durum yerleşme alanlarını etkilerken, Diyarbakır da göç eden kesimlerin tercih ettiği yerlerin başında yer al-



Şekil 13. 1985 yılında yapılan 1/1000 ölçekli uygulama imar planı.
Kaynak: İller Bankası Genel Müdürlüğü



Şekil 14. Diyarbakır Sur İçi'nde ticaretin yayılma alanları.

mıştır. 1945 yılından itibaren sur dışına taşmaya başlayan kent nüfusunun sur içi ve sur dışı toplamı 1950'de 72267 kişi, 1960'da 124718 kişi 1970 yılında 238504 kişi, 1980 yılında 374264 kişi iken, 1990 yılında kentin toplam nüfusu 600640 kişiye ulaşmıştır.^[2] Kent nüfusunun 106545'i ise Sur İçi'nde yaşamaktadır. Yeni göç edenler genellikle daha önce köyden göçerek Sur İçi'ne yerleşen ailelerin yanına sığınmış ya da aynı avlu üzerinde nitelsiz kaçak yapılar yaparak bu alanlara yerleşmiş, böylelikle mevcut parseller kendi içinde bölünmüş ve yoğunluk artmıştır. Yeterli alt yapısı bulunmayan kale içi kentsel sit alanına yerleşmiş bu insanların oluşturduğu yoğunlaşma baskısından doğan tahribat ise, önemli boyutlarda olmuştur.

1990 yılının temel olgularından bir diğeri ise, Türkiye'deki birçok kent merkezinde olduğu gibi Diyarbakır Sur İçi'nde de yaşanan geleneksel ticaret alanlarının merkezde sıkışmasından doğan ve giderek artan ticari yoğunlaşma baskısıdır. Bu durum, kaçak yapılaşma sürecini doğurmuş, Diyarbakır'daki ticari merkez de 1990'lı yıllarda bu aşırı yoğunluğu yaşamıştır. Bu yıllarda sur içi bölgesinin kuzey-güney doğrultusunda yer alan Cadde (Gazi Caddesi) kentin ana ticaret eksenini olarak yatayda yayılmaya devam ederken, yoğunlaşmaya bağlı olarak yükselme yönünde de baskı yaratmaktadır. Sur içi bölgesinin dıştan bir kale ile sınırlanması, bu bölgedeki ticaret alanının merkezde sıkışmasında önemli bir etken olmuştur. Bu durum sur içi bölgesinde ticaret işlevinin sokak aralarına da saçaklanarak girmesi ve bu bölgelerde yoğunluğun artmasıyla sonuçlanmıştır (Şekil 14).

1990 yılına gelindiğinde sur duvarlarının bir eşik olması, ticaretin bu bölgede sıkışması ve kentin sürekli göç alması kentsel sit alanı olan Sur İçi'nin tarihi do-



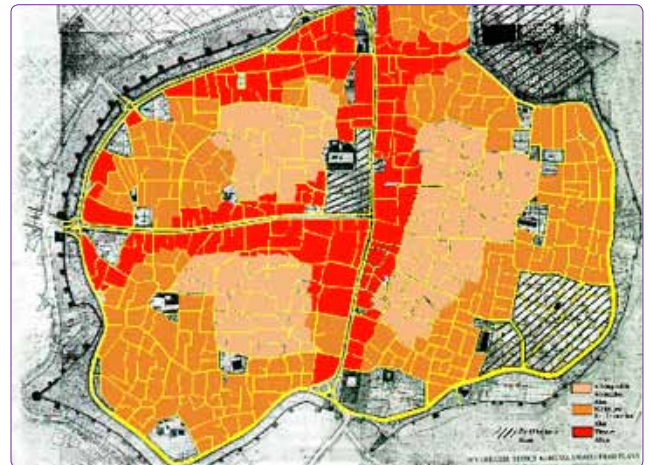
Şekil 15. 1990 yılında hazırlanan 1/1000 ölçekli koruma amaçlı imar planı. Kaynak: Diyarbakır Büyükşehir Belediyesi

kusunun tahribatını artırmıştır. 1990 yılı aynı zamanda, kentsel sit alanı olarak ilan edilen Sur İçi bölgesi için koruma amaçlı imar planının hazırlanarak uygulamaya girdiği yeni bir dönemin başlangıcı olmuş ve bölgenin korunmasında yasal zemin oluşturulmuştur (Şekil 15).

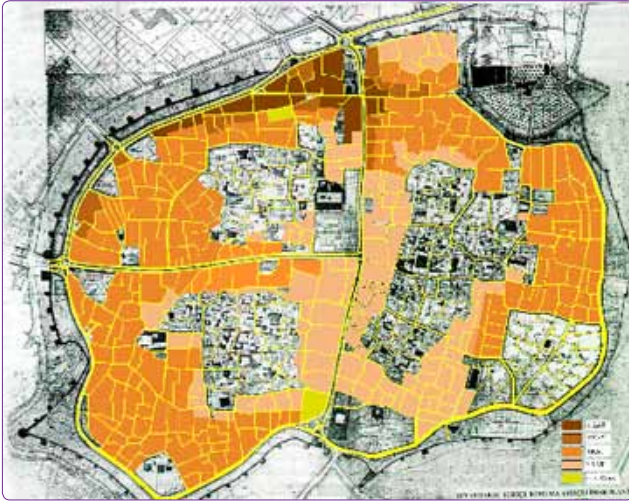
Sur İçi Bölgesi Koruma Amaçlı İmar Planı Kararları

1990 yılında Sur İçi dokusunun korunmasına yönelik hazırlanan koruma amaçlı imar planının yürürlüğe girmesiyle başlayan süreç yeni yaptırımların da yasal dayanağını oluşturmuştur. Bölgedeki yeni yapılaşmalar koruma planında belirlenen çerçeve içinde uygulanmaya başlamıştır.

-1990 yılında hazırlanan koruma amaçlı imar planı kararlarına göre kale içi; konut, ticaret ve özel planlama alanları olarak 3 ayrı işlev alanı şeklinde ele alınmıştır (Şekil 16). Konut alanları, mevcut konut doku-



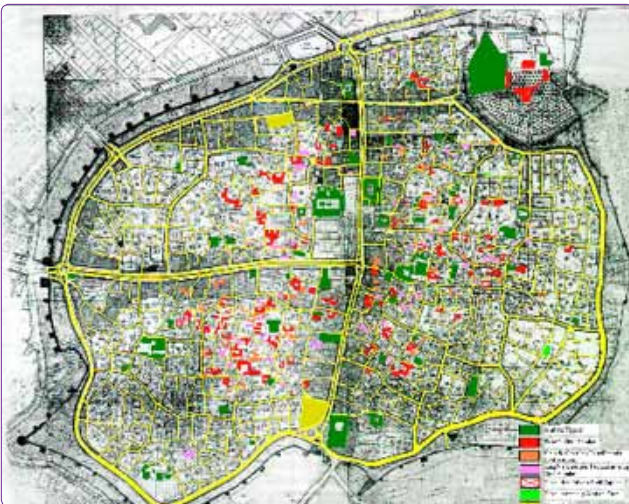
Şekil 16. Koruma Amaçlı İmar Planında belirlenen işlev alanları.



Şekil 17. Koruma Amaçlı İmar Planında verilen yoğunluk ve kat adedi kararı.



Şekil 18. Koruma amaçlı imar planında verilen ulaşım kararı.



Şekil 19. Sur İçi bölgesindeki tarihi yapıların tescil durumları.

suna göre ele alınarak, geleneksel dokunun yoğun olduğu, geleneksel dokunun olmadığı ya da az olduğu iki ayrı alt bölge olarak ele alınmış ve bu ayırma göre plan kararları geliştirilmiştir. Ticaret alanları ise, dört alt bölge olarak ele alınmış ve bu ayırma göre yapılaşma kararları verilmiştir. Farklı bölgelerde yer alan üç alan ise konut, eğitim, kültür ve turizm ile ticaret ve kültür işlevleri verilerek özel planlama alanı olarak belirlenmiş, yapılaşma kararları Diyarbakır Kültür ve Tabiat Varlıklarını Koruma Kurulu'nun sorumluluğuna bırakılmıştır.

Yoğunluk ve kat adedi olarak iki alt bölgeye ayrılan konut alanlarında; geleneksel dokunun yoğun olduğu bölgelerde 2 (iki) kat, geleneksel dokunun az yoğun olduğu ve anıtsal yapıların, sivil mimarlık örneklerinin mekânda dağınık ve seyrek olarak yer aldığı bölgelerde ise, 4 (dört) kat olarak belirlenmiştir. Ticaret alanlarında ise; geleneksel ticaret dokusunun hâkim olduğu ya da etkilendiği bölgede 3 (üç) kat, geleneksel doku özelliklerinin tahrip olduğu bölgede bitişik düzen 4 (dört) ve 5 (beş) kat, hem mevcut yapı niteliği betonarme, iyi nitelikli ve işlevi turizm, konaklama, eğlence, büro hizmetlerini sunan ve anıtsal yapılardan uzak bulunan bölgede ise bitişik düzen 6 (altı) katlı yapılanma kararı verilmiştir (Şekil 17).

Ulaşım alanları sura paralel olarak geçen batı çevre yolunu doğu kesimde de devam ettirerek sur içi ringi tamamlanmaya çalışılmıştır (Şekil 18). Bu karar çevresinde özellikle sur içinin güneydoğu kesiminde birçok alanın işlev değiştirerek konuttan yeşil alana dönüşeceği planlanmıştır. Geleneksel dokunun yoğun olduğu bölgelerde, dokuyu bozmayacak akslar yakalanmaya çalışılmış, geleneksel dokunun bozulduğu bölgelerde ise ulaşılabilirliği artırıcı kesitler oluşturularak ticaret alanlarını besleyecek aksları tek yönlü trafiğe açacak kararlar verilmiştir. Ayrıca sur içindeki ziyaretçi otopark ihtiyacı, katlı otoparklar ile çözümlenmiştir.

Koruma amaçlı imar planının hazırlanması aşamasında sur içi bölgesinde Koruma Planlama Grubu tarafından yapılan tespitlere göre, 161 anıtsal ve sivil mimarlık yapısı daha tescile önerilmiştir. Bu yapılardan 14 anıtsal ve 58 sivil mimarlık yapısı olmak üzere toplam 72 adet yapı, Diyarbakır Kültür ve Tabiat Varlıklarını Koruma Kurulu tarafından tescile değer görülmüş ve 1992 yılında bu yapıların tescili yapılmıştır. Bu tescillerle birlikte, korunması gerekli yapı sayısı toplam 267'ye ulaşmıştır (Şekil 19).

Sur İçi bölgesinin korunması için hazırlanan koruma amaçlı imar planının uygulanması birçok farklı kişi ya da kurumun bir arada çalışmasını zorunlu kılmıştır. Planlayıcı ya da planlama grubu tarafından hazırlanan

koruma amaçlı imar planının yürürlüğe girdiği dönemlerde koruma, Kültür Bakanlığının bünyesinde çalışan ve Türkiye'de belirli bölgelerde kurulmuş olan Koruma Kurullarının denetimleri ile yapılırken, yerel yönetimler uygulamadan sorumlu kurum olmuştur. Koruma yasasında yer almadığı için halkın burada dolaylı bir denetimi söz konusu olamamıştır. Dolayısıyla koruma ve uygulama çalışmaları, Kültür Bakanlığı'na bağlı Koruma Kurullarının, yerel yönetimlerin, planlayıcı ya da planlama grubunun ve halkın birbirleriyle dolaylı ya da dolaysız ilişkileriyle gerçekleşmiştir.

Sonuç

Diyarbakır kale kentinin planlanması ve korunması girişimleri bu tip gelişmekte olan ve gelişmiş bazı kale ile çevrili yerleşme alanları için bir model teşkil etmektedir. Cumhuriyet döneminden başlayarak günümüze kadar olan süreç içerisinde Diyarbakır kale içi bölgesi kentsel ölçekte korunamamıştır. Diyarbakır Sur içi'nin gelişimi, büyük ölçüde politik kararlar sonucu olurken, bu kararlar planlama çalışmalarını, nüfusun hareketini ve uygulamadan sorumlu kurumların kararlarını etkilemiştir. Anıtsal ve sivil yapıların korunması çalışmaları yasal dayanağın uzun bir süreçte üretilmiş olması nedeniyle sağlanamamış, Koruma Planı ve öncesinde yapılan planlar bazı yanlış kararlar üretmiş, sorumlu kurumlar yanlış uygulamalar yapmış ve hızlı artan nüfus ve değişen sosyo-kültürel çevre kent dokusunun kaybedilmesine neden olmuş, tarihi doku tahrip olmuş ve kaçak yapılaşma önlenememiştir. Oysa planlamada bölgesel yaklaşım ele alınmalı ve bu yaklaşımın uzun bir süreci kapsaması gerekmektedir.

Sur içi bölgesinde yaşayan kesim, genel olarak yoksullukla mücadele eden insanları kapsamaktadır. Onun için bu bölgedeki koruma çalışmalarındaki hedeflerin bu insanların korumaya katılımını sağlayacak bir modelle bütünleşmesi gerekmektedir. Kentin ticaret merkezinin de kale içinde yer aldığı düşünülünce, bu bölgenin büyümeye ve daha fazla nüfusu çekmeye ve daha çok yerleşme alanına ihtiyaç duymaya devam edeceğini, ulaşımın daha fazla yoğunlaşacağını söylemek zor olmaz. Bu bölgede uygulanacak yeni bir koruma amaçlı imar planı sürecinde halk katılımının göz ardı edilmemesi gerekmektedir. Politik kararlarla beraber, yerel yönetimlerde ve sivil toplum örgütlerinde bulunan profesyonel insanlarla birlikte çalışılmalı ve teknik çözümlere ulaşılmalıdır.

Korunması gerekli anıtsal ve sivil yapıların bünyesinde ya da yakın çevresinde korumayı kolaylaştıracak kullanımları sağlayacak sosyal ve ekonomik yapıyı iyileştiren, istihdam ve katma değer yaratan stratejiler belir-

lenmeli, kentsel tasarım kararları ile bu kullanımların dağılımı sağlanmalıdır.

Koruma amaçlı imar planı hazırlanması aşamasında, "Kentsel Tasarım" üst ölçeklerden alt ölçeklere kadar her aşamada etkin olarak kullanılmalıdır. 1/5000 ölçekli Nazım İmar Planları'nda öncelikler belirlenmeli, tarihi kent merkezinin konumu, işlev ve yoğunluğu, çevre ilişkileri, ulaşım bağlantıları gibi temel kararlar ile gelişim yönleri saptanmalıdır.

Kale ile çevrili kentsel sit alanlarında büyüyen ticaret hacmi ve yapısı tarihi kent dokusunun gabarisine ters düşen yapılaşmayı da beraberinde getirmektedir. Bu bölgeler, bütüncül planlamanın alt ölçeği olan bir planlama içerisinde ele alınmalıdır. Bu sayede, hazırlanacak kentsel strateji planları ile ticari faaliyetlerin yükü ve fonksiyonu kaydırılabilecek, üzerinde cazibe noktası oluşturulmuş yeni gelişme aksları yaratılabilecektir. Böylece, bu tip alanlar içerisinde faaliyet gösteren ticaret bölgeleri, daha az yoğunlukta ve ileride geriye kazanımını sağlayacak ölçüde daha nitelikli ve fonksiyonlu yapılaşmalara sahip olacaktır.

Tarihi kale kentlerin geleceğe aktarılmasının bir zorunluluk olduğu düşüncesi ile kentleşme baskısının yaşandığı dönemlerde kaybedilen tarihi dokulara rağmen, yakın dönemlere kadar koruma uygulamalarının da olması gereken bilinç yeterince gelişmemiştir. Ancak, günümüzde geleceğe bırakılması gereken bir miras olan tarihi dokuların korunması için gerekli bilincin, yasal altyapının ve kaynakların hazırlanmaya başlandığına dair ipuçlarının bulunması, bu yönde olumlu gelişmelerin yaşandığını göstermektedir.

Kaynaklar

1. Arslan, R., (1999), "Diyarbakır Kentinin Tarihi ve Bugünkü Konumu", Diyarbakır: Müze Şehir, Yapı Kredi Yayınları, İstanbul, s. 80-107.
2. Kejanlı, D.T., (2004), "Anadolu'da Kale Kentler ve Koruma Sorunları: Diyarbakır Kale Kenti", Yayınlanmamış Doktora Tezi, Yıldız Teknik Üniversitesi Fen Bilimleri Enstitüsü, İstanbul.
3. Ağaryılmaz, İ., Binoğul, E., Can, C. ve Binan, C., (1991), Diyarbakır Kenti Tarihi Yapısı, Sorunları ve Korunması İçin Temel Yaklaşımlar, Yıldız Üniversitesi Raporu, İstanbul.
4. Yılmazçelik, İ., (1995), XIX. Yüzyılın İlk Yarısında Diyarbakır (1790-1840), Türk Tarih Kurumu Yayını, Ankara.
5. Beysanoğlu, Ş., (1962), Kısaltılmış Diyarbakır Tarihi ve Abideleri, İstanbul.
6. Dinçer, İ., Akın, O., (1994), "Kültür ve Tabiat Varlıklarını Koruma Kapsamında Koruma Planı ve İdari Yapısı", 2. Kentsel Koruma Yenileme ve Uygulama Kolokyumu, İstanbul, s. 127-131.
7. Özsezgin, K., (1993), Diyarbakır Surları, Diyarbakır Tanıtma, Kültür ve Yardımlaşma Vakfı Yayını: 4, Ankara.

8. Konyar, B., (1936), Diyarbakır Yıllığı, Cilt 3, Ulus Basımevi, Ankara.
9. Cumhuriyetin 15. Yılında Diyarbakır, 1935.
10. Tekeli, İ., (1998), Türkiye’de Cumhuriyet Döneminde Kent-sel Gelişme ve Kent Planlaması, 75 Yılda Değişen Kent ve Mimarlık Bilanço 98, Tarih Vakfı Yayınları, İstanbul.