

İstanbul'un Koruma Alanlarının Değerlendirilmesi

An Overview of Istanbul's Conservation Sites

İclal DİNÇER,¹ Zeynep ENLİL,¹ Yiğit EVREN¹

İki kıtanın birbirine bağlandığı özel bir coğrafyada 2500 yıllık tarihi mirasıyla İstanbul, dünyada ayrıcalıklı bir konuma sahiptir. İstanbul bu eşsiz özelliğinin yanı sıra, tarihi yarımada, Haliç ve Boğaziçi gibi pek çok doğal ve kültürel değeri bünyesinde barındırmaktadır. Bu değerlerin bir bölümü 1970'li yıllardan beri sit alanı olarak ilan edilerek bu özel statü kapsamında korunmaya çalışılmaktadır. Ancak, kentin özellikle geçtiğimiz yüzyılın ikinci yarısında ülkenin nüfus ve ekonomik yatırımlarının çekim merkezi haline gelmesi, bu miras alanlarını sürekli olarak değişim ve dönüşüm baskısı altında bırakmaktadır. Bu yazıda, Türkiye'deki koruma mevzuatı kapsamında İstanbul'da belgelenen ve koruma altına alınan sit alanlarının niceliksel yapıları ve mekânsal dağılımları ekseninde bir değerlendirme yapıldı. Makaleye temel olan çalışma, yazarlar tarafından 2005-2006 yıllarında gerçekleştirildi; kentteki tüm sit alanlarının arşiv çalışmaları yapılarak sayısallaştırıldı ve 1:100 000 ölçekli İstanbul Çevre Düzeni Planı'na veri olarak aktarıldı. Bu yazıda, İstanbul'daki doğal, arkeolojik ve kentsel ölçeklerdeki sit alanlarının saptanması, belgelenmesi ve ilan edilmesi süreçlerinin izinden gidilerek Türkiye'deki koruma tarihinin gelişimi değerlendirildi; sit alanlarının karşı karşıya kaldığı temel riskler dile getirilerek özellikle planlama disiplini içinde yapılması gerekenlere dikkat çekildi. Ayrıca, tarihi yarımada'nın Dünya Miras Listesi sürecine de göndermeler yapıldı.

Anahtar sözcükler: Tarihi ve doğal miras alanları, sit; koruma; İstanbul.

¹Yıldız Teknik Üniversitesi Mimarlık Fakültesi, Şehir ve Bölge Planlama Bölümü, İstanbul.

With its 2500 years of historical heritage, Istanbul is situated on a privileged location at the crossroads of two continents. Further to this unique characteristic, the city comprises a wide palette of natural and cultural treasures like the Historic Peninsula, the Golden Horn and the Bosphorus. Since the 1970s, part of that heritage has been listed and is thus under protection. However, since the second half of the past century in particular, Istanbul has become a magnet for investments and individuals, with the result that these heritage sites are now targeted under an ongoing pressure of rapid urban growth and urban regeneration. This report attempts to provide an overview of Turkey's conservation history, by placing an emphasis on risks in the planning of conservation areas in Istanbul. It is based on a study conducted by the authors in 2005-2006, in which all of Istanbul's conservation areas were documented, digitalized and transferred into the Strategic Master Plan of Istanbul, prepared to a 1/100,000 scale. This paper provides a spatial and quantitative analysis of the city's natural, archaeological, historical, and urban conservation areas, all of which have been listed since the 1970s - when Turkey's conservation legislation was expanded beyond the scale of single buildings. It also attempts to shed light on the problematic processes concerning Istanbul's world heritage sites.

Key words: Historical and natural heritage sites; conservation; Istanbul.

¹Department of City and Regional Planning, Yıldız Technical University, Faculty of Architecture, Istanbul, Turkey.

Giriş

2500 yıllık tarihi içinde iki imparatorluğa başkentlik yapan ve Asya ile Avrupa kıtalarını birbirine bağlayan özel bir coğrafya üzerinde konumlanan İstanbul'da Tarihi Yarımada-Haliç-Galata-Beyoğlu ve Boğaziçi, doğal, tarihi miras alanlarıdır ve kentin kültürel kimliğini oluşturan temel unsurlardır. Birbiriyle coğrafi ve tarihi ola-

rak bütünleşen fakat farklı özellikleriyle dünyada eşsiz olan bu bölgeler İstanbul'un öncelikli koruma alanlarıdır ve bu kapsamda 1970'li yıllardan beri özel statülerle korunmaya çalışılmaktadırlar. Ancak, İstanbul'un her dönemde ülke nüfusunun ve ekonomik yatırımlarının çekim merkezi olması, tüm kenti olduğu gibi coğrafyası ve tarihiyle özel olan bu alanları da değişim ve dönü-

MEGARON 2009;4(1):5-15

İletişim (Correspondence): İclal Dinçer. e-posta (e-mail): diclal@yildiz.edu.tr, yigitevren@gmail.com

© 2009 Yıldız Teknik Üniversitesi Mimarlık Fakültesi - © 2009 Yıldız Technical University, Faculty of Architecture

şüm baskısı ile karşı karşıya bırakmış ve bu mekânların doğal ve kültürel kimliklerinin korunması açısından tehdit oluşturmuştur. Türkiye'nin 1950'li yıllardan itibaren yaşadığı nüfus ve sanayi yatırımlarının İstanbul'da yığılması süreci kentin plansız ve altyapıdan yoksun olarak gelişmesi ile sonuçlanmış ve 2000'li yıllara gelindiğinde 10 milyonu aşan nüfusuyla bu dünya metropolünün sağlıklılaştırılması ve yenilenmesi sorunları acil gündem maddesi haline gelmiştir. Bu süreçte kent çeperlerinde yaşanan ve doğal koruma alanlarını tehdit eden gelişmelerin yanı sıra özellikle sermayenin İstanbul'un merkez alanlarına ve tarihi kent dokularına yönelmesi dönemin özelliği olarak daha da belirginleşmiştir.

Bu bağlamda tarihi yarımada'nın UNESCO nezdinde gündemde olması ve diğer taraftan İstanbul'un 2010 yılı Avrupa Kültür Başkentliğine hazırlanması bu konuları uluslararası tartışma gündemine taşımaktadır. İstanbul'un (Historic Areas of Istanbul) 1972 yılında imzalanan UNESCO Dünya Miras Sözleşmesi'nin hayata geçirildiği 1976 yılından yaklaşık on sene sonra Dünya Miras Listesi'ne dâhil edilmesi, kentin tarihi alanlarının Dünya üzerinde taşıdığı önemin bir kanıtıdır. 1978 yılında miras listesinde sadece 12 adet alanın bulunduğu göz önüne alındığında, kültürel miras olarak değerlendirilen İstanbul'un bu listenin ilk örnekleri arasında olduğu görülmektedir.^[1]

İstanbul'un '2010 yılı Avrupa Kültür Başkenti' olarak seçilmesinde ise diğer etkenlerin yanısıra İstanbul'un doğal ve tarihi miras varlığının etken olduğu göz önüne alındığında, başkentliğe hazırlanma sürecinde bu bölgelerde geliştirilen koruma, sağlıklılaştırma ve yenileme yaklaşımlarının, evrensel koşulların bağlayıcılığı ve yönlendiriciliği kapsamında üretilmesi beklenmelidir.

Bu yazıda, yukarıda tanımlanan kapsam içinde İstanbul'un kültürel kimliğini oluşturan tarihi, doğal, kentsel ve arkeolojik altyapıları değerlendirmek üzere, bu alanların envanterinin yapıldığı bir araştırmaya^[2] temellenerek hazırlanmıştır. Adı geçen araştırmada 1971 tarihli Eski Eserler Yasası uyarınca Gayrimenkul Eski Eserler ve Anıtlar Yüksek Kurulu ve 1983 tarihli Kültür ve Tabiat Varlıklarını Koruma Kanunu (KTVKK) uyarınca İstanbul I, II, III no.lu Kültür ve Tabiat Varlıklarını Koruma Kurulları tarafından tespit ve ilan edilen sit alanları ilk kez bir araya getirilmiştir. Farklı zamanlarda farklı kurullar tarafından değişik teknikler ve harita ölçekleri kullanılarak ilan edilmiş olan İstanbul'daki tüm sit alanlarının kurulların arşivleri taranarak sayısallaştırıldığı, standart, güncellenebilir bir veri tabanı haline getirildiği ve tüm kesimlerin kullanımına açıldığı bu çalışma, korumanın gerçekleştirilmesinde ilgili kurumlara temel bir bilgi altyapısı sunmaktadır. Bu araştırma-

nın bir bölümünden yararlanılarak hazırlanan bu yazıda İstanbul'daki tarihi, doğal, arkeolojik ve kentsel sit alanlarının niceliksel ve mekânsal dağılımları irdelenmekte, tespit ve tescil tarihleri, alansal büyüklükleri, adetleri, ilçeler bazındaki dağılımları ve plan durumları analiz edilerek yorumlanmaktadır.

İstanbul'daki Sit Alanlarının Türkiye İçindeki Yeri

KTVKK kapsamında, Kültür ve Turizm Bakanlığı'nın sorumluluğundaki 20 bölge koruma kurulu tarafından (Eylül 2005) Türkiye'de tescil edilmiş toplam 7635 adet sit alanı kararı mevcuttur.^[3] Bu kararların %1'ini oluşturan 77 adet karar^[4] İstanbul il sınırları içerisinde (Tablo 1).

Kendi içlerindeki dağılımlar açısından Türkiye'de bulunan sit alanlarının içinde en yüksek payı %79 ile arkeolojik sit alanları almaktadır. Türkiye'den daha farklı bir dağılım gösteren İstanbul'da ise doğal sit alanları en yüksek payı almakta (%64), arkeolojik sit alanları (%13) Türkiye değerinin çok gerisinde kalmaktadır. İstanbul'un Türkiye içinde en yüksek payı alan sit alanı türünün kentsel sit alanları (%8) olduğu da ayrıca vurgulanmalıdır.

İstanbul'daki Sit Alanları, Türleri ve İlan Edildikleri Yıllar

KTVKK kapsamında İstanbul'daki sit alanları ile tescilli anıtsal ve sivil yapıların korunması görevi yetki alanları birbirinden farklı I, II, ve III no.lu İstanbul Kültür ve Tabiat Varlıklarını Koruma Bölge Kurulları tarafından yürütülmektedir.^[5]

Araştırmanın gerçekleştirildiği tarihte geçerli olan bölge kurulları arşivlerinde^[6] yapılan karar tasnif çalışmalarının ilk aşamasında sit alanlarının tescil kararlarının yıllara göre dağılımları incelenmiştir. Bu incelemeler göstermiştir ki, 1951 yılında kurulan Gayrimenkul Eski Eserler ve Anıtlar Yüksek Kurulu (GEEAYK), 1971

Tablo 1. Türkiye ve İstanbul'da sit alanlarının türlerine göre dağılımı

Sit alanı türleri	Türkiye		İstanbul		İstanbul/Türkiye Yüzde
	Sayı	Yüzde	Sayı	Yüzde	
Doğal	931	11	22	64	2,47
Arkeolojik	6006	79	18	13	0,32
Kentsel	190	3	16	10	8,42
Tarihi	128	2	1	1	0,78
Karma	380	5	20	12	5,53
Toplam	7635	100	77	100	1,05

Tablo 2. İstanbul'da sit alanlarının ilan edildikleri dönemler⁽⁷⁾

Sit alanı türü	71-83	84-89	90-99	2000+	Toplam
Doğal sit	5		13	9	27
Arkeolojik sit	2		13	9	24
Kentsel sit	1	3	12	4	20
Tarihi sit			1		1
Karma sit	3	1	17	4	25
Toplam	11	4	56	26	97

tarihli Eski Eserler Yasası kapsamında 1971 - 1983 yılları arasında İstanbul'da toplam 11 adet sit alanı tespit ve ilan etmiştir. İstanbul'un koruma tarihi açısından önem taşıyan bu sit alanlarının hangileri olduğuna bakıldığında (Tablo 2);

- İlk ilan edilen sit alanının 1974 yılında Beşiktaş, Üsküdar, Beykoz ve Sarıyer ilçelerini kapsayan 'Boğaziçi Doğal ve Tarihi Sit Alanı' olduğu görülmektedir.

- İkinci sırayı alan sit alanı 1975 yılında Kadıköy ilçe sınırları içinde kalan ve 1 hektar büyüklüğe sahip bir doğal sit alanıdır. Bu karar, sit alanlarının saptama ve belgeleme çalışmalarının dönemin koşulları gereği sistematik bir yaklaşımla ele alınamadığının bir göstergesidir.

- Üçüncü sırayı alan iki sit alanı da bu değerlendirmeyi güçlendirmektedir; 1976 yılında Beşiktaş'ta İhlamur Kasrının bulunduğu alanın doğal ve tarihi sit alanı ilan edilmesi ve yine aynı yıl Küçük Çekmece ve Avcılar ilçe sınırları arasında kalan ve 'Rhegion Ören Yeri' olarak tescil edilen I. ve II. derece arkeolojik sit alanı ile aynı karar içinde ilan edilen 'İç - Dış Kumsal' ve 'Soğuksu Çiftliği' doğal sit alanlarının İstanbul'un tarihi ve doğal sit alanları sıralamasındaki öncelikli durumları tartışmalıdır.

- 1977 yılında ise üç farklı bölgede sit alanı tescilli yapılmıştır. Bunlar Eyüp merkez ve civarı kentsel sit alanı, Üsküdar Salacak ve Şemsi Paşa doğal sit alanı ve Kadıköy-Sahrayı Cedid Mahallesi sınırları içindeki doğal sit alanıdır.

- Dönemi tamamlayan karar ise 1979 yılında tescil edilen ve Kadıköy'de çeşitli parselleri kapsayan bir diğer doğal sit alanı olmuştur.

1979 yılından sonra GEEAYK tarafından ilan edilen bu sit alanları dışında, KTVKK'nun yürürlüğe girdiği 1983 yılına kadar başka sit alanı ilanına rastlanmamaktadır.

Bu sit alanlarının ilan edildiği dönem kentsel koruma kültürünün Avrupa'da da toplumun geniş kesimle-

ri tarafından yeni telaffuz edilmeye başlandığı, bu konuda milat kabul edilen 1964 tarihli Venedik Tüzüğü'nü takiben Avrupa Konseyi'nin 1975 yılını 'Avrupa Miras Yılı' olarak ilan ettiği yıllara denk gelmektedir. Avrupa'daki bu gelişmeler göz önüne alındığında, bu yılların Türkiye'de koruma kavramını kentsel ölçüğe genişletme çabalarının başlangıç yılı olarak kabul edilebilir. Bu konuda çalışan akademisyenlerin öncülüğünde tarihi çevrenin bir bütün olarak korunması yaklaşımı ve doğal sit alanları kavramları Batı Avrupa ülkelerinin kullandığı tanım ve tasnifler örnek alınarak Türkiye koşullarına uyarlanmış, kurumsal yapılanmalar da yine bu ülkelerden alınarak sistem içine yerleştirilmiştir.

Ancak, kurumsal yapılanmanın temeli olan 'envanter oluşturma ve sistematik olarak tasnif etme' işlemlerinin gerektiği şekilde düzenlenmemiş olmasının o yıllardaki sit alanları ilanlarının sıralamalarında belirgin olarak izlenmektedir. İstanbul'un tarihsel kimliğini oluşturan Eminönü, Beyoğlu, Fatih bölgelerinin bu yıllarda sit alanı olarak ilan edilmemesi bugün bu bölgelerin bütüncül olarak korunmasını zorlaştıran çok temel bir faktördür.

Bu bölgelerde uzun yıllar boyunca sadece anıtsal yapıların tescil edilmesi ve zamanla bunlara görkemli sivil yapıların da eklenmesi İstanbul'un sivil orta sınıf konut alanlarından oluşan tarihi mirasının önemli bir bölümünün kaybedilmesini getirmiştir. Bu sadece halkın geleneksel konutunu yıkıp, apartman yaptırmayla ortaya çıkmamış, kamu otoritelerinin farklı tarihlerde gerçekleştirdikleri planlı veya plansız imar uygulamaları ile birçok kentsel doku yitirilmiştir.

1983 yılında yürürlüğe giren 2863 sayılı KTVKK kapsamında görev yapmaya başlayan KTVK Kurulu tarafından, bölge kurullarının oluşturulduğu 1989 yılına kadar geçen sürede İstanbul'da sadece 4 adet sit alanı ilan edilmiştir:

- 1984 yılında Adalar'ın tamamının doğal ve kentsel sit alanı ilan edilmesi İstanbul'un kimliğini oluşturan kültürel peyzaj alanlarından biri olan Adalar'ın korunmasında geç de olsa önemli bir adım olmuştur.

- 1985 yılında ise Beşiktaş Köyü içi ve Çatalca Kaleiçi Mahallesi kentsel sit alanı olarak ilan edilmişlerdir. Bu tescil kararları da geç alınmış olmakla birlikte, Beyoğlu ve Tarihi Yarımada ile karşılaştırıldığında bu bölgeler için önemli bir avantaj olarak değerlendirmek gerekir.

- 1986 yılında ise Ortaköy Camii ve çevresinin kentsel sit alanı ilan edilmesinin ardından 1990 yılına kadar başka bir sit alanı kararına rastlanmamaktadır.

1990-1999 yılları arası İstanbul'da da en çok sayıda

Tablo 3. İstanbul'da sit alanlarının türlerine göre sayı ve alan büyüklükleri

Sit alanı türü	Sayı	Yüzde	Alan (ha)	Yüzde
Doğal sit alanı	131	64,2	39497,6	70,6
1. Derece doğal sit alanı	37	18,1	27119,4	48,5
2. Derece doğal sit alanı	36	17,6	4602,9	8,2
3. Derece doğal sit alanı	51	25	7582,4	13,5
Derecelendirilmemiş doğal sit alanı	7	3,4	192,9	0,3
Arkeolojik sit alanı	27	13,2	1930,5	3,4
1. Derece arkeolojik sit alanı	19	9,3	1775,4	3,2
2. Derece arkeolojik sit alanı	4	2	48,6	0,1
3. Derece arkeolojik sit alanı	3	1,5	106,5	0,2
Derecelendirilmemiş arkeolojik sit alanı	1	0,5	0	0
Kentsel sit alanı	20	9,8	897,7	1,6
Tarihi sit alanı	1	0,5	36,6	0,1
Karma sit alanı	25	12,3	13581,3	24,3
Tarihi - Kentsel sit alanı	2	1	1448,9	2,6
Kentsel - Arkeolojik sit alanı	1	0,5	67,0	0,1
Kentsel - Doğal sit alanı	5	2,5	1099,3	2
Doğal - Tarihi sit alanı	11	5,4	10823,3	19,3
1.Derece Arkeolojik - Doğal sit alanı	2	1	21,6	0,04
Kentsel - 3. Derece Arkeolojik sit alanı	1	0,5	10,7	0,02
3. Derece arkeolojik - Doğal sit alanı	1	0,5	6,6	0,01
1. Derece doğal sit - Kentsel sit alanı	1	0,5	3,2	0,006
1. Derece doğal - Arkeolojik sit alanı	1	0,5	100,7	0,2
Toplam	204	100	55943,7	100

sit alanı ilanının yapıldığı dönemdir ve toplam 56 adet sit alanı ilan edilmiştir. Bu kararlar içinde özellikle vurgulanması gerekenler şunlardır;

- Beyoğlu Bölgesi 1993 yılında,
- Tarihi yarımada ise 1995 yılında sit alanı olarak ilan edilmişlerdir.
- Yine 1995 yılında 1974 yılında ilan edilen Boğaziçi doğal ve kentsel sit alanına ilave olarak Beykoz ve Sarıyer ilçe sınırları itibariyle 'İstanbul Kuzey kesimi Karadeniz kuşağı Doğal Sit Alanları' ilan edilmiştir.
- 2000 yılından itibaren geçen beş yıllık süre içinde ise toplam 26 adet tescil kararı bulunmaktadır (Tablo 2).

1990'larda ilan edilen Beyoğlu, tarihi yarımada ve Boğaziçi alanının Karadeniz kesimi İstanbul'un farklı kimliklerini yansıtan alanlar olmaları açısından önem taşımaktadırlar. İstanbul'un bu en değerli tarihi miras alanlarının bütüncül olarak koruma altına alınmakta gecikilmiş olması, kentsel gelişme baskıları ile karşıya kalan bu bölgelerin korunmasını zorlaştırmış, sağlıklılaştırılmaları önündeki zorlukları artırmıştır.

İstanbul'daki Sit Alanlarının Türlerine ve Büyüklüklerine Göre Dağılımları

Yapılan arşiv ve sayısallaştırma çalışmaları sonunda İstanbul'da farklı tarihlerde alınan 77 adet kurul kararı ile tescil edilen 204 adet sit alanının toplam 55,943,70 hektar olduğu saptanmıştır (Tablo 3). Bu İstanbul yüzölçümünün %10'unu kapsamakta; sit alanlarının sayısal olarak %67'si ve alansal büyüklük olarak %64'ü Anadolu yakasında bulunmaktadır (Şekil 1).

Sit alanı türlerinin dağılımı incelendiğinde sayı ve alan büyüklükleri bakımından, doğal sit alanlarının en fazla sayıda olduğu ve en büyük alanı kapsadığı görülmektedir. Ortalama %70'e varan bu paydan sonra ikinci sırada sayısal açıdan arkeolojik sit alanları (%13), alan büyüklüğü açısından ise sahip oldukları birden fazla koruma değeri ve özelliği nedeniyle farklı sit alanı statülerinin bir arada olduğu karma sit alanları^[8] (%24) gelmektedir.

İlgili mevzuat gereği kendi aralarında üç alt grup olarak ele alınan doğal sit alanları ve arkeolojik sit alanları dışında İstanbul'da sit alanı ilan edildiği halde derecelendirmesi yapılmamış olan doğal ve arkeolo-

Tablo 4. İstanbul'da sit alanlarının ilçelere göre sayı ve büyüklükleri

İlçeler	Sayı	Yüzde	Alan (ha)	Yüzde
Adalar	2	0,98	1099,4	1,97
Avcılar	2	0,98	994,9	1,78
Bakırköy	1	0,49	67,2	0,12
Bayrampaşa	2	0,98	6,5	0,01
Beşiktaş	9	4,41	1457,6	2,61
Beykoz	56	27,45	31301,2	55,95
Beyoğlu	3	1,47	359,2	0,64
B. Çekmece	1	0,49	57,8	0,1
Çatalca	6	2,94	1207,8	2,16
Eminönü	3	1,47	506,9	0,91
Eyüp	1	0	360,3	0,64
Fatih	1	0,49	1081,4	1,93
Kadıköy	13	6,37	61,5	0,11
Kartal	9	4,41	1370,4	2,45
K. Çekmece	5	2,45	331,0	0,59
Maltepe	3	1,47	6,3	0,01
Pendik	5	2,45	209,6	0,37
Sarıyer	20	0	11093,4	19,83
Silivri	10	4,9	1485,7	2,66
Sultanbeyli	0	0	396,6	0,71
Şile	12	5,88	333,0	0,6
Tuzla	10	4,9	129,2	0,23
Üsküdar	27	13,24	2023,9	3,62
Toplam	204	100	55943,7	100

Adalar: Adalar'ın tümü 31.03.1984 tarih ve 234 sayılı karar ile 'doğal-kentsel sit alanı' olarak ilan edilmiştir. 30.06.1994 tarihli Koruma Amaçlı İmar Planı (KAİP) var ise de kurul tarafından tekrar 30.09.1998 tarihinde Geçiş Dönemi Yapılaşma Koşulları (GDYK) ilan edilmiştir ve henüz yeni bir KAİP onaylanmamıştır.

Avcılar: İlçe sınırları içinde birer adet doğal sit alanı ve 1. derece arkeolojik sit alanı ile K. Çekmece - Yarımburgaz Mağarası 1. derece arkeolojik sit alanının bir kısmı bulunmaktadır. Spradon antik kenti ilçenin batısında boş bir arazi üzerinde olup, İç-Dış Kumsal doğal sit alanı Küçük Çekmece gölünün Marmara denizi ile birleştiği güney kıyısında bulunmaktadır.

Bakırköy: İlçenin Florya kesiminde Atatürk'ün kurduğu ve bugün doğal değerler ve rekreatif açıdan önem arz eden Atatürk Ormanı, 2. derece doğal sit alanıdır. Kurul'un 01.09.1999 tarih ve 11103.sayıllı kararı ile onaylanan 'Yeşilköy Kaleiçi KAİP' sınırları içinde yer almaktadır.

Bayrampaşa: İlçede 02.02.1996 tarih ve 4025 sayılı Kurul kararı ile Ferhatpaşa Çiftliği mevkiinde 1. derece doğal ve 2. derece arkeolojik sit alanı olmak üzere iki adet sit alanı bulunmaktadır. İlke kararları gereği

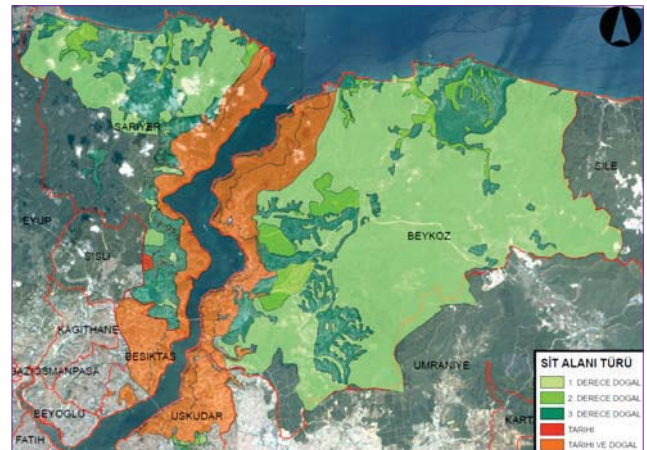
KAİP yapılmasına gerek olmayan bu alanların doğal ve bilimsel çalışmalara yönelik olarak tümüyle korunması gerekmektedir.

Beşiktaş: Dokuz bölgede farklı nitelik taşıyan sit alanlarının 1457 hektar alanı kapsadığı Beşiktaş ilçesinde (Şekil 2), Yıldız Sarayı, İhlamur Kasrı ve Boğaziçi öngörünüm ve geri görünüm alanlarının oluşturduğu doğal-tarihi sit alanları dışında, Abbasağa Parkı doğal sit alanı, Ortaköy Camii, Feriye Sarayları ve Köyiçi kentsel sit alanları bulunmaktadır. Sit alanlarından Ortaköy Camii ve Çevresi Kentsel sit alanı dışındaki diğer sit alanların için KAİP bulunmamaktadır.

Beykoz: Tümüyle sit alanı olan Beykoz ilçesinde 31301 hektar alanı kapsayan 56 adet doğal ve doğal-tarihi sit alanı bulunmaktadır (Şekil 2). Sit alanlarının %89'u 15.11.1995 tarih ve 7755 sayılı karar ile tescil edilen 'doğal sit alanı', %11'i ise 14.12.1974 tarih ve 8172 sayılı karar ile tescil edilen Boğaziçi öngörünüm ve geri görünüm bölgelerinin oluşturduğu 'doğal-tarihi sit alanı'dır. Doğal sit alanlarından Çavuşbaşı Beldesi mevki doğal sit alanı için GDYK, diğer alanlar için ise KAİP bulunmaktadır.

Beyoğlu: Beyoğlu ilçesinde toplam 359 hektar alanı kaplayan üç farklı sit alanı bulunmaktadır (Şekil 3). İlçenin güney kesimi ve Perşembe Pazarı mevkiinde olmak üzere iki adet kentsel sit alanı ve Bedrettin, Cami-i kebir mahallerini kapsayan bir adet tarihi sit alanı bulunmaktadır. Sit alanlarında henüz KAİP onaylanmamış olup, 29.09.1993 tarih ve 4954 sayılı Kurul kararı ile ilan edilen GDYK geçerlidir.

Büyük Çekmece: Esenyurt mahallesinde 20.12.2000 tarih ve 5925 sayı ile ilan edilen, 6 044 m2 genişliğinde 1. derece arkeolojik sit alanı bulunmaktadır. Ayrıca, 1. derece arkeolojik sit alanı olarak tescil edilen ve bir kıs-



Şekil 2. Beşiktaş, Beykoz, Sarıyer ve Üsküdar ilçelerinde sit alanlarının mekânsal dağılımları.

mı Avcılar ilçesi sınırları içinde kalan Yarımburgaz Mağarası sit alanının 57 hektarlık kısmı Büyükçekmece'de yer almaktadır.

Çatalca: İlçede üç adet arkeolojik sit alanı, birer adet doğal sit, kentsel sit ve karma sit alanı bulunmaktadır. İnceğiz Köyü-Maltepe nekropolü, Sazlıbosna Köyü-Filiboztepe antik kent kalıntıları, İnceğiz köyü-antik taş ocağı gibi arkeolojik sit alanlarının yanı sıra, Bizans döneminde inşa edilmiş olan Marmara Denizi'nden Karadeniz'e kadar uzanan, 24.11.1995 tarih ve 3928 sayılı karar ile tescil edilen Anastasius surları 1. derece arkeolojik sit alanlarıdır. Günümüzde bu surlar kısmen toprak altında kalmış olup, orman alanında kalan kısımları daha iyi korunmuş durumdadır. Ayrıca İkiğöz ve Kocakuyu doğal ve arkeolojik sit alanları ilçe bütününde önemli bir alanı kapsamaktadır.

Eminönü: I no'lu KTVKK'nun 12.07.1995 tarih ve 6848 sayılı tescil kararı uyarınca, Eminönü ilçe sınırları içinde toplam 509,50 hektar genişliğinde, üç adet sit alanı ilan edilmiştir (Şekil 3). Topkapı Sarayı'nın bulunduğu alan '1. derece arkeolojik sit alanı', Cankurtaran mahallesinin güney kesimi ve Sultanahmet mahallesini kapsayan alan 'kentsel-arkeolojik sit alanı', ilçenin kalan kesimi ise 'tarihi-kentsel sit alanı'dır. Bu sit alanlarına ait 1:5000 ölçekli Tarihi Yarımada Koruma Amaçlı Nazım İmar Planı (KANİP) 26.05.2005 tarih ve 399 sayılı; 1:1000 ölçekli KAİP ise aynı tarih ve 403 sayılı Kurul kararı ile onaylanmıştır.

Eyüp: İlçe bütününde Merkez, Nişanca, Defterdar, Topçular mahallelerini kapsayan ve I no'lu Bölge Kurulu'nun 15.01.1977 tarih ve 9591 sayılı kararı ile ilan edilen kentsel sit alanı bulunmaktadır (Şekil 3). İstanbul'da ilk ilan edilen sit alanlarından olan bu sit alanına ait 1/5000 ölçekli 'Eyüp Camii ve Merkez civa-



Şekil 3. Eminönü, Fatih, Beyoğlu ve Eyüp ilçelerinde sit alanlarının mekânsal dağılımları.

rı KAİP' Kurul'un 07.10.1992 tarih ve 4095 sayılı kararı ile onaylanmış olmakla birlikte, 1994 ve 1995 yılları arasında Kurul tarafından alınan üç adet GDYK da yürürlüktedir.

Fatih: İstanbul'un sur içi yerleşmesi olarak Eminönü ilçesi ile birlikte tarihi yarımada bütünü içinde değerlendirilen Fatih ilçesi I no'lu KTVKK'nun 12.07.1995 tarih ve 6848 sayılı kararı ile 'tarihi-kentsel sit alanı' olarak ilan edilmiştir (Şekil 3). 1,083,30 hektar genişliğindeki ilçenin koruma planları Eminönü ilçesi ile birlikte hazırlanmış ve aynı tarihte onaylanmıştır.

Kadıköy: İlçe bütününde 13 adet sit alanı, toplam 61,5 hektar alanı kapsamaktadır. Sit alanları küçük ve çok parçalı bir formda bulunmaktadır. Alan büyüklüğü olarak Rasimpaşa ve Kadıköy geleneksel çarşı kentsel sit alanları öne çıkmakta olup yüksek yoğunluklu kentsel doku içinde farklı bölgelerde yer alan 9 adet doğal sit alanı büyük önem taşımaktadır. Kentsel sit alanlarına ait onaylı KAİP olmasına rağmen iki adet 2. derece doğal sit alanı ve beş adet 3. derece doğal sit alanına ait KAİP bulunmamaktadır.

Kartal: Sınırları içinde bulunan 1,370 hektar alanı kapsayan 9 adet sit alanı ile Anadolu yakasının önemli ilçelerindedir. Aydos dağı 1. derece doğal sit alanının büyük kısmı bu ilçe sınırları içinde yer almaktadır. Dragos tepesi ve Yakacık doğal sit alanlarının kapsadığı 1,363 hektar alanın yanı sıra Kartal Merkez ve Soğanlık-Gümüşpınar Mahallesi Kentsel sit alanları ile birlikte sit alanları toplamı 6,1 hektar büyüklüğe ulaşmaktadır. Merkez kentsel sit alanının onaylı KAİP'i bulunurken diğer kentsel sit alanının henüz planı yoktur. Dragos tepesi 2. ve 3. derece doğal sit alanı ve Aydos dağı 1. derece doğal sit alanının bir kısmında yapılaşma görülmekte olup bu alanlar yoğun konut dokusu ile çevrelenmiştir.

Küçük Çekmece: Yaklaşık 331 hektar alanı kapsayan 5 adet sit alanının bulunduğu K. Çekmece ilçesinde, arkeolojik sit alanları sayı ve alan bakımından daha fazladır. Soğuksu Çiftliği mevkiinde bulunan bir adet doğal sit alanı dışında 4 adet arkeolojik sit alanı bulunmaktadır. 1. derece arkeolojik sit alanı Yarımburgaz Mağarası bu ilçede tescil edilmişse de sit alanının büyük kısmı Avcılar ilçesinde bulunmaktadır.

Maltepe: İlçe sınırları içerisinde iki adet arkeolojik sit alanı ve bir adet kentsel sit olmak üzere üç adet sit alanı bulunmaktadır. Balıkçı Köyü kentsel sit alanında 23.01.1997 tarih ve 4377 sayılı kurul kararı ile onaylanan KAİP mevcuttur.

Pendik: Dört adet arkeolojik sit alanı ve bir adet doğal sit alanı bulunan ilçede arkeolojik sit alanlarının bü-

yük kısmını 06.04.1993 tarih ve 3054 sayılı karar ile tescil edilen Kaynarca mevkiindeki Pendik Höyüğü arkeolojik sit alanı oluşturmaktadır. Bunun dışında Kurna köyünde bir arkeolojik sit alanı ve merkezde bir doğal sit alanı bulunmaktadır. Ayrıca, Aydos Dağı 1. derece doğal sit alanının bir kısmı da bu ilçede bulunmaktadır.

Sarıyer: İstanbul Kuzey Kesimi Karadeniz Kuşağı mevkiinde 15.11.1995 tarih ve 7755 sayılı karar ile tescil edilen 18 adet, 6810 hektar alanı kapsayan doğal sit alanı ve 14.12.1974 tarih, 8172 sayılı karar ile tescil edilen Boğaziçi öngörünüm ve geri görünüm bölgelerinin oluşturduğu doğal-tarihi sit alanı bulunmaktadır. Zekeriyaköy ve Uskumruköy mevkiindeki doğal sit alanlarını kapsayan KAİP bulunmasına karşın diğer kesimler için henüz sadece GDYK tanımlanmıştır.

Silivri: Avrupa yakasında, sit alanları açısından önemli ilçelerden olan Silivri’de tescil edilmiş 10 adet sit alanı bulunmaktadır. Bunların yaklaşık büyüklükleri 1486 hektara ulaşmaktadır. Silivri merkezi ve Selimpaşa olmak üzere iki adet kentsel sit alanından Selimpaşa’nın onaylı KAİP bulunurken, Silivri merkez kentsel sit alanı 28.09.1993 tarih ve 3216 sayılı karar ile tescil edilmesine rağmen bölgede henüz 26.03.2005 tarih ve 264 sayılı GDYK geçerlidir. Anastasius Surlarının ilçenin önemli bir kısmını kapsamasının yanında, Merkez, Selimpaşa ve Kurfalı Köylerinde 1. derece arkeolojik sit alanı bulunmaktadır. Silivri Merkez’de bulunan 3. derece arkeolojik sit alanının da henüz onaylı KAİP bulunmamaktadır. Silivri İlçesinde yer alan 1. ve 2. derece doğal sit alanları ise Büyük ve Küçük Kokmuş gölleri mevkiindedir ve yaklaşık 1066 hektar alanı kapsamaktadır.

Sultanbeyli: Maltepe ilçe sınırları içindeyken sit alanı ilan edilen Aydos dağı 1. derece doğal sit alanının yaklaşık 390 hektar’lık kısmı ilçe olduğu tarihten itibaren Sultanbeyli sınırları içinde kalmıştır.

Şile: Merkezde bir adet kentsel sit alanı, dört adet 1.derece doğal sit alanı bulunmaktadır. Kentsel sit alanına ait 02.09.1992 tarih ve 2934 sayılı kurul kararıyla onaylı KAİP bulunmaktadır. Bunun yanı sıra Doğanlı mevkiinde iki adet 1. derece doğal sit alanı, iki adet arkeolojik sit alanı ve Domalı-Göztepe mevkiinde bir adet 1. derece arkeolojik sit alanı ilan edilmiştir. Bu alanların toplamı 333 hektara ulaşmaktadır.

Tuzla: Doğal sit alanlarıyla öne çıkan ilçede yedi adet doğal sit ve üç adet karma sit alanı yaklaşık 130 hektarlık bir alanı kapsamaktadır. Doğal sit alanları, Büyük ve Küçük İcmeler ve çevresi, Kamil Abduş Gölü ve çevresinde yer almaktadır. Doğal sit alanlarından ‘Kamil Abduş Gölü ve çevresi 2. derece doğal sit alanı’ dışında ki 2. ve 3. derece sit alanları için KAİP bulunmamakta-

dır. İlçede Sakız adası, İncirli adası, Antik Mendirek çevresi doğal sit ve 3. derece arkeolojik sit alanları dışında Tuzla merkez kentsel sit alanı ve 3. derece arkeolojik sit alanı bulunmaktadır. Bunlardan Tuzla merkez ve antik mendirek çevresi için KAİP bulunmamaktadır.

Üsküdar: Altı adet tescil kararı bulunan Üsküdar ilçesinde 27 sit alanı yaklaşık 2024 hektar alanı kapsamaktadır (Şekil 2). İlçede, sayı ve alan değeri olarak en fazla sit alanını Büyük ve Küçük Çamlıca doğal-kentsel sit alanı, Karacaahmet Mezarlığı doğal-tarihi sit alanı, Salacak-Şemsipaşa mevkii sahil şeridi doğal sit alanları oluşturmaktadır. İlçede ayrıca Validebağ 1. derece doğal sit alanı ve Valide Atik, Rumi Mehmet Paşa Camii mevkileri kentsel sit alanları bulunmaktadır. Ayrıca, Boğaziçi doğal-tarihi sit alanının 1120 hektarı Üsküdar’da bulunmaktadır. Plan durumu bakımından ise sadece Rumi Mehmet Paşa Camii mevkiindeki kentsel sit alanını kapsayan KAİP bulunmakta olup, Büyük ve Küçük Çamlıca doğal-kentsel sit alanı için GDYK belirlenmiştir.

İstanbul’daki Sit Alanlarının Plan Durumları

Korunması gereken kentsel, arkeolojik ve doğal sit alanlarının koruma ilkelerine uygun bir planlamaya tabi tutulması ve yönetilebilmesi için geliştirilmiş bir araç olan ‘Koruma Amaçlı İmar Planı’ ilk kez 2863 sayılı KTVK Kanununda tanımlanmış ve 2004 yılında 5226 sayılı kanunla yapılan bazı değişikliklerle geliştirilmiştir. Sit alanı ilanı ve tescil kararıyla birlikte tescil edilen alanın derecesine bağlı olarak geliştirilmesi gereken ‘Geçiş Dönemi Yapılaşma Koşulları’ da yine bu yasa ile getirilmiş bir uygulama olup, bu koşulların her bölgenin özgün kimliğine bağlı olarak üretilmesi öngörülmektedir. Yasaya göre, KAİP’nin 2 yıl içinde hazırlanması ve onaylanmasını takiben GDYK’nın yürürlükten kalkması gerekmektedir.

Ancak, 2005 yılı sonu itibariyle İstanbul’da, doğal, tarihi ve kültürel değerler açısından önem taşıyan sit alanlarının bile KAİP bulunmamakta ve GDYK’nın yasa da tanımlanan süreleri aşarak uygulanmaya devam edildiği görülmektedir (Tablo 5).

İstanbul’da tescil edilmiş toplam 204 adet sit alanından yapılaşma hakkı bulunmayan 1. derece doğal sit alanları, 1. derece arkeolojik sit alanları ve 2. derece arkeolojik sit alanları ile tarihi sit alanının sayılarının toplamı 61’dir. Bu sit alanları dışında kalan 143 adet sit alanın GDYK’nın tanımlanması ve KAİP’lerinin yapılması gerekmektedir.

2006 yıl itibariyle bu sit alanlarından 18’inin hala GDYK ile yönetilmekte olduğu, 33 adet sit alanının ise sadece tescil edildiği ve hala GDYK’nın dahi belirlenmemiş olduğu görülmektedir. Toplam 143 adet sit alanı

Tablo 5. İstanbul'da sit alanlarının türlerine, GDYK ve KAİP'ye göre dağılımı

Sit alanı türü	A	B	C	D	Toplam
Doğal sit alanı	24	19	16	72	131
Arkeolojik sit alanı	25	0	2	0	27
Kentsel sit alanı	7	4	9	0	20
Tarihi sit alanı	0	1	0	0	1
Karma sit alanı	7	0	13	5	25
İlke kararları gereği hiçbir yapılaşmaya konu olmayan sit alanları (Tarihi; 1. D. Doğal; 1. D. Arkeolojik ve 2. D. Arkeolojik sitler ve bu kapsama giren karma sitler)	30 %49	6 %10	10 %16	15 %25	61 %100
İlke kararları gereği geçiş dönemi yapılanma koşulları ve koruma amaçlı imar planları doğrultusunda yapılaşabilecek sit alanları	33 %23	18 %13	30 %21	62 %43	143 %100
Toplam	63	24	40	77	204

A: Sadece sit alanı ilan edilen alanlar.

B: Geçiş dönemi yapılaşma koşulları belirlenmiş sit alanları.

C: Koruma amaçlı imar planı onaylanmış sit alanları.

D: Geçiş dönemi yapılaşma koşullarının ve KANİP'nin geçerli olduğu sit alanları.

içinde ancak %21'inin KAİP onaylanmıştır ve bunlar 30 adettir. Geriye kalan 62 adet sit alanında ise üst ölçekteki KANİP yapılmış, fakat alt ölçekteki plan çalışmaları tamamlanmadığı için alt ölçek plan kararlarında halen GDYK da devam ettiği sit alanlarıdır.

Planlanması gereken sit alanlarının türlerine bakıldığında en fazla sayıda olan 87 adet doğal sit alanından 57'sinde üst ölçek KANİP bulunmasına karşın alt ölçek planları olmadığı için uygulamalar GDYK doğrultusunda yapılmaktadır. 3. derece olarak tasnif edilen üç adet arkeolojik sit alanının KAİP olmadığı gibi GDYK da ilan edilmemiştir; 20 adet kentsel sit alanından yalnızca 9'unun KAİP bulunmaktadır. En riskli grubu oluşturan kentsel sit alanlarında geriye kalan 7'si sadece tesvil edilmiş, GDYK da belirlenmemiş durumdadır.

Değerlendirme: Sit Alanlarının Karşı Karşıya Oldukları Riskler

Bu çalışmanın tamamlandığı 2006 yılı itibarıyla İstanbul'da 20 adet kentsel, 131 adet doğal, 27 adet arkeolojik ve 25 adet karma sit alanının ilgili kurullar tarafından ilan edilmiş oldukları saptanmıştır. Ancak, İstanbul'un sahip olduğu tarihi miras ve doğal değerler göz önüne alındığında bu sit alanlarının yapılacak sistematik çalışmalarla daha da artması kentin %10'unundan daha yüksek değerlere ulaşması beklenmelidir.

Ancak, tüm ilgililerin kabul ettiği gibi korunması gereken alanların sit alanı olarak ilan edilmeleri gerekli bir koşuldur, fakat bu alanların korunmaları için yeterli olamamaktadır ve en azından ilk adım olarak bir plan disiplini içine alınmaları gerekmektedir. Bu bağlamda İstanbul'daki sit alanları arasında KAİP'na sahip olması gereken 143 adet sit alanından sadece 30'unun planı-

nın onaylanmış olması bu bölgelerin korunmasında ilk aşamanın dahi gerçekleştirilmediğini ve bunun önemli bir risk alanı olduğunu göstermektedir. Farklı dönemlerde ilan edilen 33 sit alanında ise araştırmanın yapıldığı tarihte geçici yapılanma koşullarının dahi belirlenmemiş olması ise bu bölgeleri kaçak yapılaşmaya açık en riskli bölgeler haline getirmektedir.

Ancak, şu da kabul edilmelidir ki, sit alanı ilan edilen bir bölgede korumanın gerçekleşebilmesi için o bölgenin ya da çevresinin 'planlanmış olması' tek ve yeterli koşul değildir. Plan kararlarının 'koruma eksenli' olarak geliştirilmemesi bölgeyi kaçak yapılaşmadan daha büyük bir risk altına sokmaktadır. Bir koruma alanının temel şehircilik ilkelerine ve planlama esaslarına aykırı plan kararları doğrultusunda yapılaşması, hatta bazı durumlarda 'koruma amaçlı imar planları'nın temel koruma ilkelerine aykırı kararlar içermesi daha da büyük bir risk alanı oluşturmaktadır. Bunun yanı sıra bir koruma alanında bütüncül kararlar içeren üst ölçekli plan kararlarına aykırı yatırım kararları (karayolu güzergâhları, ticaret ve turizm bölgesi vb. ilanları) başka bir risk grubu olarak karşımıza çıkmaktadır.

Nitekim İstanbul'da özellikle tarihi yarımada ve Boğaziçi'ndeki sit alanlarında olmak üzere farklı tarihlerdeki Bakanlar Kurulu kararlarıyla toplam 15 adet turizm merkezi ilan edilmiştir. Bu merkezler şehircilik esasları, planlama ilkeleri ve kamu yararına uygunlukları tartışılmadan alınan kararlardır ve ilgili koruma planlarının karar süreçlerinin dışında kalmaktadırlar.

Tüm bu riskler göz önüne alındığında İstanbul'da üst ölçekli plan kararlarının doğal, arkeolojik ve kentsel sit alanlarının sınırları içinde kalan bölgelerde ve aynı zamanda bu alanları etkileyecek tüm bölgelerde 'koru-

ma eksenli' olarak geliştirilmesi zorunluluğu kabul edilmiştir.

Kültür ve tabiat varlıkları ile sit alanlarının korunması konusunda değinilmesi gereken bir diğer risk konusu da 'karar alma süreçlerinde gereksinim duyulan bilgi ve belgelerin eksikliği'dir. Literatürde ya da bulunduğu bölgede varlıkları bilinen fakat teknik doküman eksikliği, Kültür ve Turizm Bakanlığı'nın sistematik envanter çalışması anlayışı içinde olmaması, koruma kurullarının bina, teknik araç vb. temel donanımlarının zayıf ve eleman sayılarının yetersizliği gibi nedenlerle tespit ve tesçili yapılamayan korunması gereken alan ve yapılar söz konusudur. Bu alanlar doğal, arkeolojik ve kentsel değerler taşıyan bölgeler oldukları gibi sivil, hatta anıtsal yapılardır ve kaçak yapılaşma, yıkım, yanlış müdahale gibi risklerle karşı karşıyadırlar. Bu problemin çözümündeki ön koşulun; kültür ve tabiat varlıkları ile sit alanlarının tespitini yapmakla görevli olan Kültür ve Turizm Bakanlığının çağdaş yöntem ve tekniklerle donatılması ve bu konuda çalışacak nitelikli elemanı istihdam etme kapasitesinin geliştirilmesi olduğu bilinmelidir.

Koruma alanlarının 'tespiti'nden itibaren başlayan süreçte sit alanı olarak 'ilan' edilmesi, 'geçiş dönemi yapılaşma koşulları'nın belirlenmesi ve KAİP'nin ilgili kurullardan uygun görüş alınarak yetkili meclis tarafından onaylanması koruma kurulları ile yerel yönetimler arasında uzun süreli ve etkin işbirliğini gerektirmektedir. Bu işbirliğinde bilginin ve dokümanların paylaşımı karşılıklı güven ortamını zorunlu kılmaktadır. Her iki kurumun da bu ilişkileri 'kamu yararı' adına ve 'koruma eksenli'nde gerçekleştirme zorunlulukları vardır. Türkiye'de 'kurumsal işbirliği yapma kapasitesi'nin gelişmemiş olması sadece koruma kurulları ile yerel yönetimler arasında değil, koruma kurullarının diğer kurumlarla ilişkilerinde de kendini göstermektedir. Kurumlar arasında eşgüdümün sağlanması ve işbirliklerin artırılması uygulamaların sürelerini kısaltacak ve yanı sıra kalitesini de artıracaktır. Bütün bu koşullar sistemin yeniden tasarlanmasını ve ayrıca personel kapasitesinin geliştirilmesini zorunlu kılmaktadır.

İstanbul örneğinden yola çıkılarak yukarıda dile getirilen sit alanlarının saptanması, belgelenmesi ve ilan edilmesi süreçlerinde yaşanan riskler bağlamında bu alanların korunabilmesi için gerekli olan plan ve uygulama koşulları için ise şu öncelikleri belirtmek gerekmektedir;

- planlama kurumunun koruma eksenli olarak yeniden yapılandırılması,
- koruma kurumunun yapılandırılmasında çağdaş uygulamalara öncelik verilmesi,

- bilimsel bilginin uygulamaya sağlıklı olarak aktarılması,

- planlama kültürünün toplumun geniş kesimlerine yaygınlaştırılması öncelikli konulardır.

Bunun dışında toplumsal, kültürel ve ekonomik riskler arasında yer alan;

- koruma kültürünün yaygınlaşmamış olmasından kaynaklanan riskler,

- korumaya ayrılan kamu kaynaklarının yetersiz olmasından kaynaklanan riskler ve

- toplumun gelir düzeyinin düşük olmasından kaynaklanan riskler ve benzerlerinin yaratacağı sonuçlara karşı kapsamlı programların geliştirilmesi de öncelikli konular olarak karşımızda durmaktadır.

Bütün bu süreçlerin gerçekleştirilmesinin ön koşulu ise kültür ve tabiat varlıkları ile sit alanlarının korunmasının bir ülke politikası olarak benimsenmesi ve süreklilik içinde uygulanmasıdır. Bu nedenle uluslararası tüm ilke kararlarında korumanın gerçekleştirilmesinin, bu konunun ülkenin temel politikalarından biri olarak kabul edilmesine bağlı olduğu vurgulanmaktadır.^[9] Türkiyenin de imzalamış olduğu bu ilke kararları uyarınca ülkedeki gelişme politikalarını 'koruma eksenli' olarak düzenlemek zorundadır.

Bu konuda en yakın örnek olarak 1985 yılında 'İstanbul Tarihi Alanları' olarak Dünya Miras Listesi'ne alınan tarihi yarımada'da 1998 yılından itibaren yaşanan süreci incelemek önemlidir. Dünya Miras Komitesi tarafından 1995 yılında yeni bir yöntem olarak kabul edilen ve tüm miras alanlarının izlenmesini ve yönetim planlarının hazırlanmasını zorunluluk haline getiren uygulamalar İstanbul'un tarihi alanları için de söz konusu edilmiştir. İstanbul için 1998 yılında başlayan bu izleme sürecinde 2003 yılında İstanbul'un Tehlike Altındaki Dünya Miras Listesi'ne (List of World Heritage in Danger) alınması ihtimali Dünya Miras Komitesi'nin 2003 yılı kararında ilk kez yer almıştır.^[10] O yıldan itibaren Komite tarafından izleme altına alınan tarihi yarımada'da yönetim planı hazırlıkları hala tamamlanmamıştır ve özellikle kurumsal yapılanma ile ilgili sorunlar aşılanmaya çalışılmaktadır.^[11]

KTVKK'da 2004 yılında yapılan değişikliklerle tüm sit alanlarında da yönetim planlarının hazırlanması zorunluluğunun getirildiği göz önüne alındığında Türkiye'nin bu konuda hızla kat etmesi gereken uzun bir yolu bulunmaktadır. İstanbul'un 2010 yılı Avrupa Kültür Başkentliği süreci bu konuda önemli bir aşamaya işaret etmektedir. Tarihi ve doğal miras alanları ile anıtsal ve sivil yapıların kültürün, sanatın ve insanın bulunduğu ayrıcalıklı mekânlar oldukları ve bu değerlerin kentin tüm

mekanlarının korunması, sağlıklılaştırılması ve yenilenmesinde anahtar rol oynayacakları, ateşleyici unsur olacakları hiç göz ardı edilmemelidir.

Kaynaklar

1. 1985 yılında 215 olan bu sayının 2000 yılında 690'a, 2008 yılında ise 878'e yükseldiği göz önüne alındığında bu yargı daha da anlam kazanmaktadır. Bkz: <http://whc.unesco.org/en/list/stat>.
2. Adı geçen araştırma 2005 yılında İstanbul Büyükşehir Belediye Başkanlığı'na bağlı olarak kurulan İstanbul Metropolitan Planlama ve Kentsel Tasarım Merkezi bünyesinde Kültür Endüstrileri Kültür ve Turizm Grubu tarafından hazırlanmıştır. Grupta sit alanları ve taşınmaz kültür varlıkları ile ilgili araştırmayı yazarların danışmanlığında Evren Oral, Senem Kozaman ve Serkan Sınmaz gerçekleştirmişlerdir. Çalışmanın sonuçları 1:100 000 ölçekli İstanbul Çevre Düzeni Planı çalışmalarında kullanılmıştır. Ayrıntılı bilgi için bkz: Dinçer, İ. Enil, Z. Evren, Y. Seçkin, E. (2006) 'Kültür Ve Tabiat Varlıkları Envanter Çalışması ve Tarihi Eser Araştırması' Raporları İstanbul Büyükşehir Nazım İmar Planı Analitik Etütler İş Kapsamında İstanbul Büyükşehir Belediyesi Planlama ve İmar Daire Başkanlığı Şehir Planlama Müdürlüğü İçin Hazırlanan Rapor.
3. Bu rakamlar Temmuz 2006 tarihinde <http://www.kultur.gov.tr/> adresinden elde edilmiş ve Kültür ve Turizm Bakanlığının ilgili müdürlüğü tarafından kısmen revize edilmiştir.
4. Bir karar içinde birden fazla sit alanının tescil edildiği kararlar nedeniyle İstanbul'da toplam sit alanı sayısı 204'e ulaşmaktadır.
5. Bu raporun analiz çalışmalarının tamamlanması aşamasında İstanbul'daki KTVK Bölge Kurulu sayısı 6'ya çıkarılmış ve yetki alanları yeniden tanımlanmıştır. Ancak, bürokratik yapılanma ve ilgili dosyaların kurullara iletilerek yeni sistemin devreye girmesi bu çalışmanın tamamlandığı tarihte henüz gerçekleşmemiştir. Bu dağılıma göre I no'lu KTVK Kurulu: Bakırköy, Bağcılar, Bahçelievler, Zeytinburnu, Eyüp, Güngören; Avcılar, Bayrampaşa, Çatalca, B. Çekmece, K. Çekmece, Gaziosmanpaşa, Silivri; II no'lu Kurul: Beyoğlu, Eyüp, Kâğıthane, Şişli; III no'lu Kurul: Beşiktaş, Sarıyer; IV no'lu Kurul: Eminönü, Fatih; V no'lu Kurul: Adalar, Kartal, Kadıköy, Maltepe, Pendik, Ümraniye, Şile, Tuzla; VI no'lu Kurul: Beykoz, Üsküdar ilçelerinden sorumludur.
6. Makalede yer alan tablolar ve haritalar İstanbul I no'lu KTVKK, II no.lu KTVKK ve III no.lu KTVKK arşivlerinde yapılan dosya taraması sonucunda ulaşılan belgelerden yararlanılarak çalışma grubu tarafından üretilmiştir.
7. Aynı bölgede daha önce alınmış sit alanı kararında kısmi değişiklikler getirilerek yeniden alınan toplam 17 adet karar nedeniyle diğer tablolarda 77 olan karar sayısı bu tabloda 97 olarak geçmektedir.
8. Dünya Miras Listesinde de benzer bir statü kullanılmaktadır: Kültürel sit, doğal sit ve her ikisinin birlikte bulunduğu durumlar için ise karma sit. Ayrıntılı bilgi için bkz: <http://whc.unesco.org/en/list>.
9. Ayrıntılı bilgi için bkz: Z. Ahunbay, (2005). Doğal ve Kültürel Mirası Koruma Alanında Geçerli Uluslararası Belgelerin Türkiye'deki Uygulamalara Yansımaları. Korumada 50 Yıl. Mimar Sinan Güzel Sanatlar Üniversitesi Yayını. s. 9-24.
10. Ayrıntılı bilgi için bkz: <http://whc.unesco.org/en/list/356/documents>.
11. Bu konudaki bir değerlendirme için bkz: İ. Dinçer (2009) Tarihi Yarımada - Yönetim Planı Kavramı ve Planlamanın Meşruiyet Krizi. (20 Mart 2009 tarihinden itibaren) <http://www.planlama.org/new>.