



Boğaziçi Bölgesi Sakinlerinin Turizm Desteğini Ölçmeye Yönelik Bir Araştırma

Research to Measure Bosphorus Region Residents' Support for Tourism

Aslı ALTANLAR,¹ Zeynep ENLİL²

ÖZ

Çalışmanın amacı turizm gelişiminin olduğu bölgelerde, sosyal, kültürel, fiziksel ve politik çevrenin bazı özellikleri benzer olsa da yerin sakinlerinin turizme verdikleri desteğin farklılıklar gösterip göstermediğini; farklılıklar varsa bu farklılıkların bölgede yaşayanların hangi özelliklerinden kaynaklandığını incelemektir. Bu amaçla, öncelikle Boğaziçi Bölgesi sakinlerinin turizmin gelişimine ilişkin tutumlarını belirleyen faktörleri, ele alınan objektif ve subjektif değişkenler yardımıyla ortaya koyabilmek ve değişkenler arasındaki ilişkileri belirleyebilmek için Temel Bileşenler Analizi (TBA) uygulanmıştır. TBA işleminden sonra her faktörün belirli bir ağırlıkla turizm desteğine katkıda bulunması nedeniyle, tüm faktörlerin bileşik skorlarını ifade edebilmek için Ağırlıklandırılmış Doğrusal Kombinasyon (Weighted Linear Combination - WLC) yöntemi uygulanmıştır. Araştırma verileri 2014 yılı Mart ve Mayıs ayları içinde Boğaziçi Öngörünüm Bölgesi'nde yaşayan 476 hane halkına anket uygulanarak toplanmıştır. Verilerin değerlendirilmesi neticesinde çalışma alanında yaşayan halkın turizmin gelişimine katkısının turizmin politik çevre, fiziksel çevre, sosyo-kültürel çevre üzerindeki algılanan etkilerine bağlı olduğu ve kişilerin sosyo demografik özelliklerine göre farklılaştığı ortaya konulmuştur. Ayrıca yerin sakinlerinin turizm gelişmesine verdikleri katkının ne yönde olduğuna dair elde edilen skorların çalışma alanındaki mekansal dağılımları verilmiştir. Son olarak elde edilen araştırma bulguları ilgili yazın desteği ile birlikte tartışılmıştır.

Anahtar sözcükler: Boğaziçi; turizm gelişimi; turizm desteği; turizm algısı; turizmin etkileri; temel bileşenler analizi; ağırlıklandırılmış doğrusal kombinasyon.

ABSTRACT

This study examines the support of residents of the Bosphorus region for further tourism development. The social, cultural, physical, and political conditions of the area are consistent in some ways; however, a survey was conducted to measure variation in attitudes and perceptions and to analyze any differences discovered. Principal component analysis (PCA) was used to investigate patterns in local residents' views on tourism, the objective and subjective variables considered, and what relationships might exist between them. The weighted linear combination technique was used to rate and analyze the results. The survey was conducted between March and May of 2014 and sampled 476 people living in the Bosphorus region. The research data collected indicated that opinions regarding tourism development reflected differences according to the perceived impact and effects of tourism on the socio-cultural, physical, and political environment. The geographic distribution of responses is provided and findings are discussed in relation to related literature.

Keywords: Bosphorus; tourism development; tourism support; tourism perception; impacts of tourism; principal components analysis; weighted linear combination method.

¹Amasya Üniversitesi Mimarlık Fakültesi, Şehir ve Bölge Planlama Bölümü, Amasya
²Yıldız Teknik Üniversitesi Mimarlık Fakültesi, Şehir ve Bölge Planlama Bölümü, İstanbul

Başvuru tarihi: 29 Aralık 2015 - Kabul tarihi: 26 Temmuz 2016

İletişim: Aslı ALTANLAR. e-posta: asli.altanlar@gmail.com

© 2016 Yıldız Teknik Üniversitesi Mimarlık Fakültesi - © 2016 Yıldız Technical University, Faculty of Architecture

Giriş

Günümüzde kentler, küresel rekabet anlayışı çerçevesinde sosyal uyum ve ortak girişimler yerine ekonomik büyüme ve ekonomik gelişim üzerine odaklanan söylemler ve yaklaşımları benimsemektedir.¹ Bu yaklaşımların bir sonucu olarak, küresel sermaye akımlarını, yatırımları ve turistleri kentte çekmek için kentin yeniden yapılandırılması önemli bir markalaşma stratejisi olarak karşımıza çıkmaktadır.² Eğlenme, dinlenme ve tüketim odaklı bu tür bir markalaşma stratejisi sadece mal ve hizmetleri değil, kültürü, mekanın ve kentsel deneyimlerin de bir tüketim nesnesi haline getirmektedir.³ Bu nedenle kültürün, kentsel mekanın ve deneyimlerin tüketimine dayalı bir turizm anlayışı son yıllarda kentsel planlamada yaygın bir strateji olarak karşımıza çıkmaktadır.⁴ Bu yaklaşımın da etkisiyle günümüzde birçok kent, sahip oldukları tarihi ve kültürel çeşitliliği bir zenginlik kaynağı olarak turizme sunmaya başladı.⁵ Uzun yıllar turizm literatürü, turistik bir bölgenin gelişim sürecini analiz ederken, sadece ekonomik gelişmeyi göz önünde bulundurmıştır. Benzer bir şekilde, karar vericilerde turizmin ekonomik etkilerine odaklanmışlardır.⁶ Ancak, turizmin negatif ve kaçınılmaz etkilerini gözardı ederek, turizmin ekonomik gelişme için potansiyel bir kaynak ve uzun vadede kentlerin yeniden canlandırmasına olanak sağlayan bir araç olarak işlev göreceğinin ileri sürülmesi “sürdürülebilir turizm gelişimi” anlayışı ile çelişmektedir.⁷ Bir kentte sürdürülebilir bir turizm gelişimini teminat altına almak için öncelikle o kentin koşullarını belirleyen dinamikleri doğru olarak ortaya koymak gerekmektedir. Bu amaçla turizm gelişiminin olduğu bölgelerin, fiziksel ve beşeri alt yapısından, kültür ve sanat alanlarını belirleyen ekonomik ve sosyal dinamiklerine kadar geniş bir çerçevede incele-nip objektif bir şekilde değerlendirilmesi gerekmektedir. Başka bir ifadeyle bölgenin tarihi, doğal ve fiziksel çevre özellikleri, kültür sanat mekanları ve kültürel etkinliklerin belirlenmesinin yanı sıra yaşayanların değerlerini, bilinç ve becerilerini, yaşam alışkanlıklarını, kentteki eğilimlerini ihtiyaç ve taleplerini, aynı zamanda ekonomik, fiziksel, sosyo-kültürel ve politik çevreyi nasıl algıladıklarını da ortaya koymak gerekmektedir.⁸ Aksi takdirde sosyal uyum ve ortak girişimler yerine ekonomik büyüme ve ekonomik gelişim üzerinde odaklanan kentsel müdahaleler bölgede var olan problemleri arttırabilmekte, hatta yeni problemleri de beraberinde getirerek, gerilim ve çatışmalara neden olabilmektedir.⁹ Turizm gelişiminin olduğu yada öngörül-

düğü bölgelerde, turistik tüketime ayrılan alanların belirlenmesi ve turizme karşı algı ve tutumların oluşmasında aktif olarak rol alan üç taraf bulunmaktadır. Bu taraflar o yerin sakinleri, turizm girişimcileri ve yerel yönetimlerdir. Meydana gelen bu gelişme sadece o yerin sakinlerini etkilememekte, aynı zamanda bu özel alanı kullananları, turistleri ve çalışanları da etkilemektedir. Ancak onlar problemin tanımlanmasında ya da fikir birliğinin sağlanmasında aktif olarak rol almamaktadır.¹⁰ Yapılan literatür taraması, turizm konusunda yapılan pek çok araştırmanın turizmin gelişmesinde rol alan bu üç tarafa odaklanmak yerine, turizmin ekonomik etkilerinin yanı sıra turistlerin eğilimlerine ve beklentilerine odaklanıldığını göstermektedir. Ancak turizm işletmeleri turistlere ne kadar iyi ve kaliteli hizmet sunarsa sunsun veya merkezi ve yerel yönetimler turistlere ne kadar kolaylık sağlarsa sağlasın, turizmin gerçekleştirildiği bölgede yerel toplumların aktif desteği alınmadan ya da onlardan soyutlanarak sadece turist çekmek amacıyla yapılan müdahaleler başarısızlığa uğrayacaktır.¹¹ Çünkü sürdürülebilir turizm anlayışı turizm politika ve stratejilerinin geliştirilmesi aşamasında toplum, toplumu yönetenler ve turizm sektöründeki tüm paydaşların etkin katılımının sağlanması esasına dayanmaktadır.¹² Bu nedenle, politik ve akademik çevrede, turizmin etkilerini anlamada ekonomik gelişme her ne kadar ön sırada yer alsada da, turizm gelişmesinin sosyal, mekansal ve siyasi özellikleri de kapsamı nedeniyle,¹³ turizmin sosyal ve kültürel gelişmeye olan etkilerinin araştırılmasının gerektiği konusunda da fikir birliğine varılmıştır.¹⁴ Çünkü turizm sektöründe yaşanan tüm gelişmeler turizmin söz konusu olduğu çevrede olumlu ya da olumsuz yönde doğrudan karşılığını bulmaktadır.¹⁵ Bu nedenle sürdürülebilir turizm gelişmesini, sosyo-kültürel ve siyasi çevrenin fiziki mekana yansımalarını da ifade eden yer ve o yerle sürekli etkileşim halinde olan yerin sakinleri ve girişimcilerden bağımsız düşünmek mümkün değildir. Turizm gelişmesinin bu çok boyutlu yapısı gereği yer, yerin sakinleri ve turizm girişimcilerinin objektif ve sübjektif göstergelerinin hangi değişkenlerinden etkilendiğini ve bu değişkenler arasında nasıl bir ilişki olduğunu tanımlayan çok boyutlu bir araştırma yöntemine ihtiyaç duyulmaktadır.¹⁶ (Şekil 1). Bu nedenle bu çalışma sürdürülebilir turizm gelişmesinin bileşenlerinin kendine özgü niteliklerinin bir arada nasıl ölçülebileceğine dair önemli ipuçları vererek literatüre önemli bir katkıda bulunmayı amaçlamaktadır. Bu amaçla, sürdürülebilir turizm gelişmesinin bileşenle-

¹ Bourdreau, 2003, s. 2; Grodach ve Loukaitou-Sideris, 2007, s. 349.

² Kunzman, 2004, s. 386; Bolzoni, 2013, s. 2.

³ Brenner, 2000, s.362; Bolzoni, 2003, s.2.

⁴ Fairstein, 2007, s.7.

⁵ Smith, 2007, s.4.

⁶ McGehee vd., 2002, s.2; Huning

ve Novy, 2006, s.4; Avcıkurt, 2009, s. 39; Richards ve Munsters, 2010, s.1.

⁷ Gezici, 1997,s.2; Huning ve Novy, 2006, s.3.

⁸ CPG, 2006, s.5-8; Ertürk, 2011, s.49-53, Sınmaz, 2015:52.

⁹ Öztürk vd. 2007, s.12; Bolzoni, 2013, s. 20-21.

¹⁰ Bolzoni, 2013, s.20-21.

¹¹ Evans, 2005, s. 968.

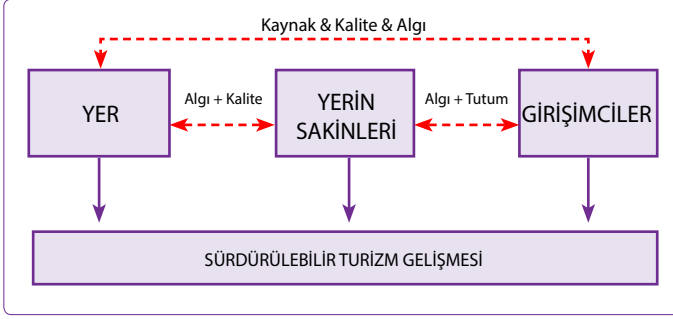
¹² Tosun ve Timothy, 2003, s.4.

¹³ Huning ve Novy, 2006, s.16.

¹⁴ Chen, 2000, s.8; Huning ve Novy, 2006, s. 4; Nunkoo ve Ramkissoon, 2010, s. 172-173.

¹⁵ Özaltn Türker ve Türker, 2014, s.82.

¹⁶ Bahar, 2004, s.60; Richards ve Munsters, 2010, s. 3-5.



Şekil 1. Sürdürülebilir turizm gelişmesinin bileşenleri.

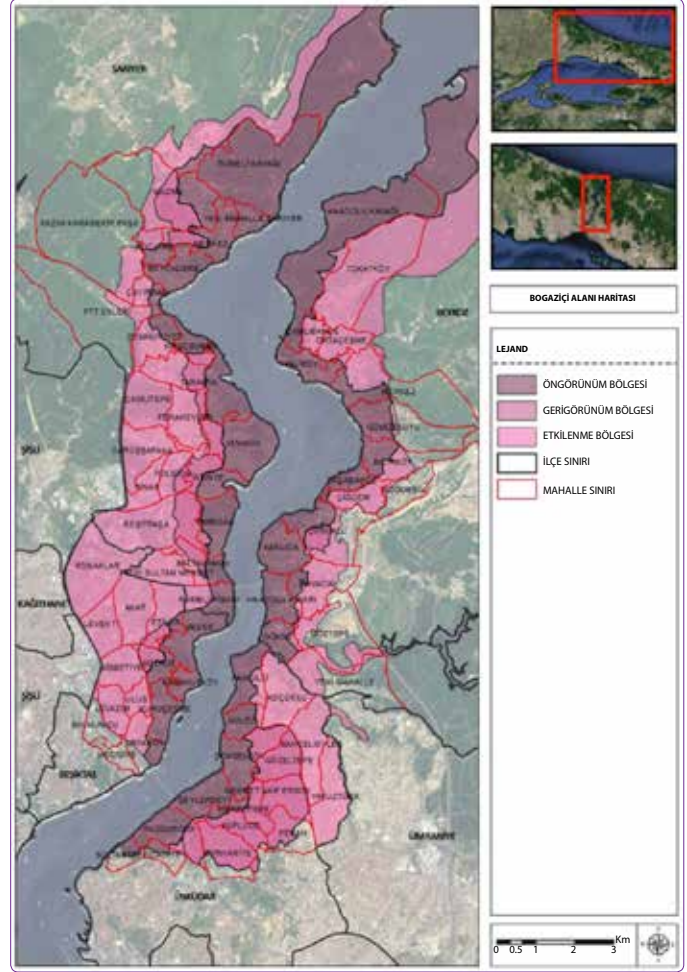
rinden biri olan yerin sakinlerinin turizm gelişmesine nasıl bir katkıda bulunduğunu ölçebilmek için, yerin sakinlerinin objektif ve subjektif göstergelerini farklı boyutları ile birleştiren bir araştırma yöntemi önerilmektedir. Bu amaç doğrultusunda, temel varsayım “yerin bazı özellikleri benzer olmakla birlikte yerin sakinlerinin turizm gelişmesine verdiği desteğin düzeyi kendine özgü niteliklerine bağlı olarak değişmektedir” olarak belirlenmiştir. Temel varsayımın yanı sıra yerin sakinlerinin sosyo demografik özelliklerine göre turizm gelişmesine verdikleri desteğin nasıl farklılaştığı da tespit edilmeye çalışılmaktadır.

Yöntem

Çalışma Alanı ve Araştırmanın Evren ve Örneklemi

Bu çalışmada Boğaziçi Bölgesi çalışma alanı olarak seçilmiştir (Şekil 2). Boğaziçi Bölgesi'nin çalışma alanı olarak seçilmesinin nedenleri; Boğaziçi kıyılarındaki sunduğu farklı kıyı kültürleri, kıyı ve gerilerdeki özgün köy yerleşmeleri ve kuzey ormanları gibi doğal ve kültürel değerleri ile ulusal ve uluslararası turizme hizmet etmesinin yanı sıra, kentlinin de günübirlik rekreasyon ihtiyaçlarının karşılandığı İstanbul'un önemli ekonomik değeri ve kaynaklarından biri olması olarak özetlenebilir. Boğaziçi Alanı 18.11.1983 tarihinde yürürlüğe giren 2960 sayılı Boğaziçi Kanunu ile koruma altına alınmıştır. Bu kanunun ikinci maddesine göre, Boğaziçi alanı, öngörünüm bölgesi, geri görünüm bölgesi ve etkilenme bölgesi olarak kavramsallaştırılan alt bölgelelere ayrılmıştır.¹⁷ Bölgenin idari yapısına bakıldığında; Boğaziçi Alanı, Avrupa Yakası'nda Sarıyer ve Beşiktaş, Anadolu Yakası'nda ise Beykoz ve Üsküdar ilçelerinin sınırları içerisine girmektedir (Şekil 2). Ancak çalışma alanı zaman ve maliyet kısıtlarından dolayı Boğaziçi Bölgesi'nin tamamını kapsayacak şekilde ele alınamamıştır. Bu nedenle örneklem yapısını oluşturmak için turizmin kaynakları göz önüne alınarak alan seçim kriterleri oluşturulmuştur. Bu kriterler:

- Boğaziçi sahil şeridinde bitişik eski köy yerleşmesi olması,
- Farklı medeniyet dönemlerine ait özgün, yerel mimari yapıları içeren taşınır ve taşınmaz kültürel miras varlığına sahip olması,



Şekil 2. Boğaziçi Kanunu'na göre idari sınırlar.¹⁸

- Özgün doğal ve yapay çevre kaynaklarının varlığı (korunan alanlar, doğal sitler, rekreasyon alanları vb.),
- Kültürel faaliyet ve etkinliklerin sergilendiği kültürel mekanların varlığı,
- Turizm sektörünü temsil eden işletmelerin varlığı (Küçük ve orta ölçekli konaklama tesisleri, yeme-içme tesisleri gibi),

olarak belirlenmiştir.¹⁹ İlk olarak Boğaziçi sahil şeridinde bitişik olması nedeniyle öngörünüm bölgesinde yer alan 55 mahalle ortaya konulan kriterlere göre incelenmiş ve bu kriterleri sağlayan 26 mahalle de anketlerin uygulanmasına karar verilmiştir. Bu mahalleler Beykoz'da Anadoluhisarı, Anadolu Kavağı, Çubuklu, Göksu, Kanlıca, Merkez, Paşabahçe, Yalıköy mahalleleri; Üsküdar'da Beylerbeyi, Çengelköy, Kandilli, Kuzguncuk, Sultantepe mahalleleri; Beşiktaş'da Arnavutköy, Bebek, Kuruçeşme, Ortaköy mahalleleri ve Sarıyer'de Baltalimanı, Büyükdere, Emirgan, İstinye, Sarıyer Merkez, Rumeli Hisarı, Rumeli Kavağı, Tarabya, Yeniköy mahalleleri olarak belirlenmiştir. Yapılan

¹⁷ Selçuk ve Zeren Gülersoy, 2004, s. 91; BIM, 2008, s.35-36.

¹⁸ Enlil ve Ark., 2013. ¹⁹ Binkhorst vd. 2010, s.47; Latu ve Bulai, 2011, s.167.

Tablo 1. Boğaziçi Bölgesi'nin Avrupa Yakası'ndaki örneklem büyüklüğünün mahallelere göre dağılımı²⁰

İlçe adı	Sınıf	Mahalle adı	2013 yılı nüfus verileri	Hane halkı sayısı	Oransal dağılımı (%)	Örneklem dağılımı
Beşiktaş	Mahalle	Arnavutköy	4261	1711	0.02	12
		Kuruçeşme	3123	1254	0.02	8
		Ortaköy	9271	3723	0.05	25
		Bebek	5713	2294	0.03	15
Sarıyer	Mahalle	Tarabya	17918	5463	0.08	37
		Baltalimanı	5322	1623	0.02	11
		Emirgan	9449	2881	0.04	19
		Rumeli Hisarı	11215	3419	0.05	23
		Rumeli Kavağı	3725	1136	0.02	8
		Yeniköy	16018	4884	0.07	33
		Büyükdere	9234	2815	0.04	19
		Merkez	12905	3934	0.06	27
		İstinye	16505	5032	0.07	34
		Avrupa Yakası toplamı			124659	40169
Anadolu Yakası toplamı			98090	29626	0.42	200
Genel toplam			211671	69795	1.00	471

Tablo 2. Boğaziçi Bölgesi'nin Anadolu Yakası'ndaki örneklem büyüklüğünün mahallelere göre dağılımı²¹

İlçe adı	Sınıf	Mahalle adı	2013 yılı nüfus verileri	Hane halkı sayısı	Oransal dağılımı (%)	Örneklem dağılımı
Beykoz	Mahalle	Göksu	2877	834	0.01	6
		Anadolu Hisarı	2410	699	0.01	5
		Anadolu Kavağı	2618	759	0.01	5
		Yalıköy	5391	1563	0.02	11
		Paşabahçe	4100	1188	0.02	8
		Çubuklu	21902	6348	0.09	43
		Merkez	6005	1741	0.02	12
		Kanlıca	4264	1236	0.02	8
Üsküdar	Mahalle	Beylerbeyi	16505	5190	0.07	35
		Sultantepe	11534	3627	0.05	24
		Kuzguncuk	4535	1426	0.02	10
		Çengelköy	14384	4523	0.06	31
		Kandilli	1565	492	0.01	3
Anadolu Yakası Toplamı			98090	29626	0.42	200
Avrupa Yakası Toplamı			124659	40169	0.58	271
Genel Toplam			211671	69795	1.00	471

bu ön değerlendirme sonrasında araştırmanın evrenini 26 mahallenin 2013 yılı hane halkı sayılarının toplamı oluşturmuştur. Çalışma alanında toplamda 69795 hane bulunmakta olup, evreni temsil edecek örneklem büyüklüğü $\pm 0,045$ örnekleme hatasına göre 471 olarak belirlenmiştir.²² Örneklem sayısı bulunduktan sonra mahallelerin toplam

içinde temsil edilme oranları doğrultusunda her mahallede uygulanacak anket büyüklüğü belirlenmiştir (Tablo 1 ve 2). Hane halkı anketleri 15 Mart 2014-15 Mayıs 2014 tarihleri arasında hafta içi ve hafta sonu da dahil olmak üzere "basit rastlantısal örneklem yöntemi" kullanılarak uygulanmıştır.

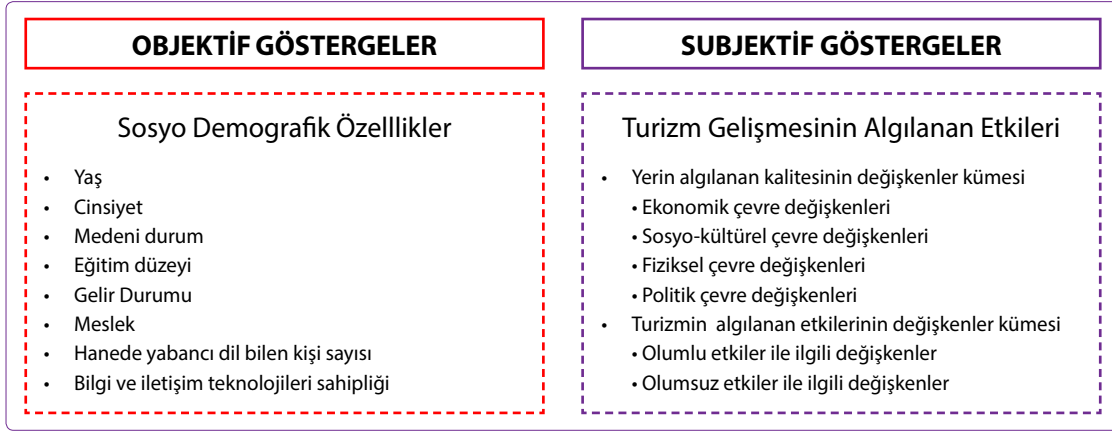
Objektif ve Subjektif Boyutun Birarada Ölçülmesi

Son 15 yılda sürdürülebilir turizm gelişmesinin yerin

²⁰ TÜİK [2014]; TÜİK [2014a].

²² Yazıcıoğlu ve Erdoğan, 2004, s.48.

²¹ TÜİK [2014]; TÜİK [2014a].



Şekil 3. Turizm desteğini belirleyen objektif ve subjektif göstergeler.

sakinlerinin aktif katılımı ile mümkün olacağı gerçeğinden hareketle bir dizi çalışma turizmin, sosyal, ekonomik, kültürel ve çevresel etkilerinin turizm desteğine olan katkısını ortaya koymak ve söz konusu faktörlerin hangilerinin ne düzeyde etkili olduğunu tespit etmek amacıyla yapısal eşitlik modelini (Structural Equation Model) kullanmaktadır.²³ Benzer bir şekilde Nunkoo ve Ramkissoon (2010)'da yerel halkın turizm desteğini ölçebilmek için yapısal eşitlik modelini kullanmış ancak gösterge setlerini çevresel şartlar, toplumsal sorumluluk ve toplumsal hizmet gibi toplumsal niteliğe (community attributes) karşı olan memnuniyet düzeyleri ile turizmin algılanan etkileri olarak belirlemişlerdir.²⁴ Andereck ve Nyaupane²⁵'da turizmin yaşam kalitesi üzerindeki etkilerini anlamak ve yaşam kalitesi algısı ile turizm desteği arasındaki ilişkinin doğasını keşfedebilmek için yine yapısal eşitlik modelinden yararlanmışlardır. Chen²⁶ ise, çalışmasında turizmin algılanan etkilerinin kent sakinlerinin turizme bağlılığını (Residents' Loyalty) nasıl etkilediğini ortaya koymak amacıyla faktör analizi uygulamış ve yerel halkın turizme bağlılığında etkili olan faktörlerin katılımcının hangi özelliklerine göre farklılaştığını ortaya koymak içinde MANOVA analizini kullanmıştır. Bu çalışmada diğer çalışmalar gibi yerin sakinlerinin turizm gelişmesine olan katkısının hangi faktörlerden ne derece etkilendiğini ortaya koyabilmeyi amaçlamaktadır. Ancak hem araştırmada kullanılan gösterge setleri hemde önerilen ölçüm yöntemi ile benzer çalışmalardan farklılaşmaktadır (Şekil 3). Çalışmanın turizm desteğinde etkili olan objektif boyutunu; yaş, cinsiyet, medeni durum, eğitim düzeyi, gelir durumu, meslek, hanede yabancı dil bilen kişi sayısı ve bilgi iletişim teknolojileri sahipliği göstergeleri ile açıklanmaktayken, subjektif boyutu ise, yerin sakinlerinin yaşadıkları çevreye dair duygularını ortaya koyan yaşam kalitesi

göstergeleri ve turizmin etkilerine dair algıları ile açıklanmaktadır.²⁷

Yerin sakinlerinin turizm gelişmesinden nasıl etkilendiğinin daha doğru bir yaklaşımını ortaya koyabilmek için yararlanılan yaşam kalitesi göstergeleri; fiziksel çevre kalitesi (yeşil alanlar, rekreasyon alanları, altyapı ve belediye hizmetleri, iletişim imkanları, toplu ulaşım olanakları gibi), sosyal çevre kalitesi (kültürel aktiviteler ve eğlence, güvenlik, suç oranları, sanatsal ve kültürel olanaklar gibi değişkenler), ekonomik çevre kalitesi (yaşam maliyeti, iş bulma fırsatı, konut bedeli, kira bedeli; eğlence masrafları; ekonomik ortam, vergi oranları, ücretler gibi değişkenler), politik çevre kalitesi (politik aktiviteler, vergi indirimi, düzenlediği programlar gibi) olarak özetlenmektedir.²⁸ Bu çalışma da diğer çalışmalardan farklı olarak subjektif boyutun ölçülmesindeki temel çıkış noktasını; "bir birey, yaşadığı sosyal, kültürel ve fiziksel çevrenin belli bir yönünün turizmden etkilendiğini hissetse bile, o etkiyi kişisel olarak önemli görmedikçe, bireyin turizm gelişmesine karşı tutumunun olumlu mu yoksa olumsuz mu olacağına dair bir anlam yüklemesi mümkün değildir" savı oluşturmaktadır.²⁹ Bu nedenle ankette katılımcılardan turizmin yaşam kalitesi üzerindeki etkilerini ölçmeye yönelik verilen değişkenleri önem (1= hiç önemli değil, 5= çok önemli) ve memnuniyetlerine (1= hiç memnun değil, 5= çok memnun) göre sıralamaları istenmiş ve subjektif göstergeleri ölçebilmek için Raphael ve arkadaşlarının (1998) geliştirmiş oldukları ölçüm yöntemi kullanılmıştır (Formül 1).

"Yaşam kalitesi skoru (QOL) = [(Önem düzeyi /3) x (Memnuniyet düzeyi - 3)]" (1)

Formülün uygulanmasıyla her bir değişken için -3.33 ile +3.33 arasında değişen skorlar elde edilmektedir.³⁰ Örneğin, katılımcının değişken ile ilgili düşüncesi "son derece önemli" ise ve bu değişken ile ilgili kişisel deneyiminden "son derece

²³ Yoon vd., 2001, s. 364-365; Cengiz ve Kırkbir, 2007, s. 22; Özaltın Türker ve Türker, 2014, s.83.

²⁴ Nunkoo ve Ramkissoon, 2010, s. 172-173.

²⁵ Andereck ve Nyaupane, 2011, s.251.

²⁶ Chen, 2000, s.8.

²⁷ Lotfi ve Solaimani, 2009, s.129; Andereck ve Nyaupane, 2011, s.253.

²⁸ Lotfi ve Solaimani, 2009, s.129; Andereck ve Nyaupane, 2011, s.253.

²⁹ Andereck ve Nyaupane, 2011, s.258.

³⁰ Raphael vd., 1998, s.5.

memnun” kaldıysa bu değişken +3.33 değerini almaktadır. Eğer, katılımcı bir değişkenin “son derece önemli” olduğunu düşünüyorsa ancak elde ettiği deneyimden hiçbir şekilde memnun değilse, değişkenin skoru -3.33 değerini almaktadır. Bu şekilde bireyin önem ve memnuniyet düzeylerine bağlı olarak belirlenen algı skoru her iki uç nokta arasında çeşitlilik gösterebilmektedir.³¹ İkinci olarak, katılımcıların turizmin algılanan etkilerine verdikleri cevapları skor cinsinden ifade edebilmek için ise; olumlu yargı içeren her bir değişkene verilen cevaplar (1= kesinlikle katılmıyorum’dan 5= kesinlikle katılıyorum’a ölçekli) için 1’in -3’e, 2’nin -2’ye, 3’ün 1’e, 4’ün 2’ye ve 5’in 3’e eşitlenmiş, negatif yargı içeren değişkenlere verdikleri cevaplar da 1’in 3; 2’nin 2; 3’ün 1; 4’ün -2’ye; 5’in -3’e eşitlenerek veri setindeki ilgili değişkenler yeniden kodlanmıştır.³² Veri setindeki sübjektif değişkenler ile ilgili dönüşümler tamamlandıktan sonra turizm desteği ölçeğinin yapısal geçerliliğini sınamak için açıklayıcı faktör analizinden Temel Bileşenler Analizi (Principal Components Analysis-TBA) kullanılmıştır. TBA yönteminin seçilmesinin iki temel sebebi bulunmaktadır: Bunlardan ilki, TBA’nin farklı veri niteliğine sahip değişkenlerin (örneğin ortalama gelir seviyesi, yaş, cinsiyet gibi) birbirleri ile olan bağıntılarını ortaya koyması açısından oldukça faydalı olabilmesi ve ikincisi de turizm desteği ölçütünü ortaya koyan çok değişkenli yapıyı temel faktörler aracılığı ile tanımlayarak istatistiksel olarak daha anlamlı ve az sayıda veri ile değerlendirme olanağı sağlamasıdır. TBA işleminden sonra her faktörün belirli bir ağırlıkla turizm desteğine katkıda bulunması sebebiyle, tüm faktörlerin bileşik skorlarını ifade edebilmek için Ağırlıklandırılmış Doğrusal Kombinasyon (Weighted Linear Combination Method-WLC) yöntemi uygulanmıştır (Formül 2). Bu şekilde her bir katılımcı için turizm desteği skorları elde edilmiştir.³³ Bu skorları mahalle ölçeğinde ifade edebilmek için ise, aynı mahalledeki katılımcıların turizm desteği skorlarının aritmetik ortalamaları alınmıştır. Son olarak, çalışma alanındaki katılımcıların sosyo demografik yapılarını ortaya koyan değişkenler ile mahalledeki yaşam sürelerinin turizm desteğini ne yönde etkilediğini ortaya koyabilmek içinde bağımsız örneklem için tek-faktörlü varyans analizi (One-Way ANOVA) yapılmıştır.

$$TD = \sum_{i=1}^n ei * ci \quad i=1,2,3,...,n \quad (2)$$

TD: Turizm desteği; ei: Faktör özdeğerleri (eigenvalues); ci: Faktör skorları; n: Toplam faktör sayısı.

Bulgular

Yerin Sakinlerinin Demografik Özelliklerine İlişkin Bulgular

Çalışma alanı sınırı içindeki anket verileri analiz edil-

diğinde, katılımcıların yaşlarının %26’sının 18-29 arası, %23,1’inin 30-39 arası, %17,9’unun 40-59 arası ve %10,9’unun 60-69 arası olduğu tespit edilmektedir. Çalışma alanındaki katılımcıların cinsiyetlerine göre dağılımı incelendiğinde ise, %50,8 oranında kadın ve %49,2 oranında erkek nüfusla dengeli bir dağılım gösterdiği belirlenmektedir. Ayrıca katılımcıların %60,1’inin evli, %30,9’unun bekar, %8’inin dul ya da boşanmış, %1,1’inin sözlü ya da nişanlı olduğu görülmektedir. Katılımcıların eğitim durumlarının ise, %39,3’lük oranla lise, %20’lik oranla yüksekokul ve fakülte mezunu, %1,1’lik oranla lisansüstü mezunu olduğu tespit edilmektedir (Şekil 4).

Çalışma alanındaki hanelerin birbirlerinden farklı bir ekonomik yapıya sahip olduğu görülmektedir. Çalışma alanında hane büyüklüğü dört ve daha fazla olan hanelerdeki katılımcılardan %9’unun 2014 yılı Ocak ayında dört kişilik ailenin açlık sınırı olarak belirlenen 1099 TL ve altında bir gelire sahip olduğu, %68,9’unun açlık sınırı ile yoksulluk sınırı (3580TL) arasında bir gelire sahip olduğu ve sadece %22,1’inin yoksulluk sınırı üzerinde bir gelir düzeyine sahip olduğu tespit edilmiştir (Şekil 5).

Katılımcıların istihdam durumu ve işteki konumuna bakıldığında ise, katılımcıların %1,9’unun “işveren veya kendi hesabına çalışan olduğu, %11,8’inin ücretli, maaşlı ve yevmiyeli çalışan olduğu, %85,3’ünün gelir getiren bir işi olmadığı, %1,1’inin emekli olduğu tespit edilmiştir (Tablo 3).

Katılımcıların semtteki yaşam süreleri incelendiğinde ise, % 46,4’ünün “20 ve daha fazla yıl”, %35,5’inin “10 ile 19 yıldır” ve %18,1’inin “0 ile 9 yıldır” Boğaziçi Bölgesi’nde yaşadığı belirlenmektedir. Hanelerde yabancı dil bilen kişi sayısına bakıldığında ise, hanelerin %50,2’sinde yabancı dil bilen kişinin olmadığı, %30,7’sinde 1 kişinin, %14,9’unda ise iki kişinin, %3,4’ünün üç kişinin, %0,8’inde dört kişinin yabancı dil bildiği tespit edilmektedir. Çalışma alanındaki hane halklarının bilgi ve iletişim teknolojileri sahipliği incelendiğinde ise, katılımcıların %66’sının masaüstü bilgisayar, %66’sının internet, %65’inin akıllı cep telefonu, %21’inin dizüstü bilgisayar, %17’sinin tablet bilgisayar kullandığı, %10’unun ise bu teknolojilerden hiçbirini kullanmadığı belirlenmektedir.

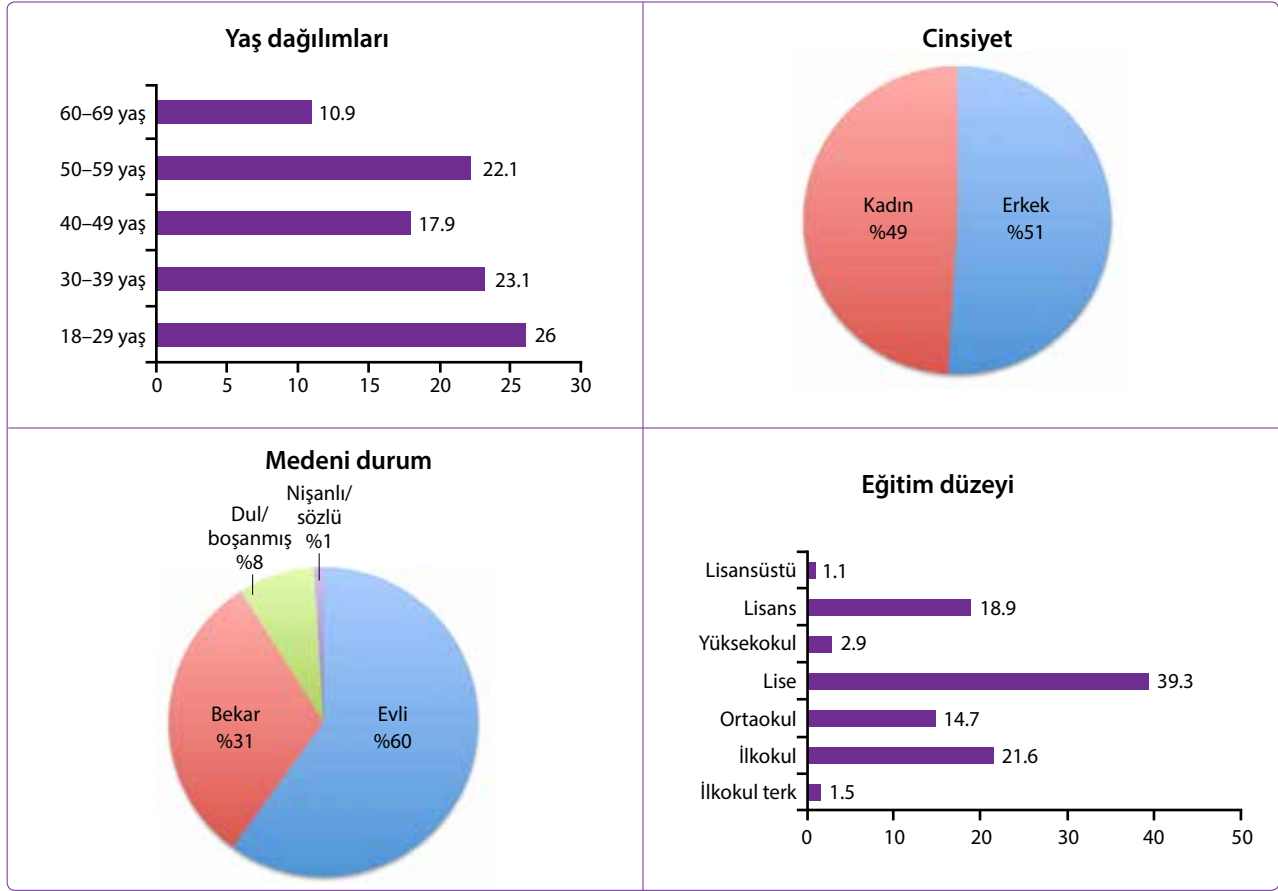
Yerin Sakinlerinin Turizm Desteğinin Ölçülmesi ve Analiz Sonuçları

Turizm desteği ölçeğinin yapısal geçerliliğini sınamak için açıklayıcı faktör analizi uygulanmıştır. Faktör analizi için TBA ve Varimax Döndürme Yöntemi (Varimax Rotation) yaklaşımları benimsenmiştir. Ancak bu işlem gerçekleştirilmeden önce taslak ölçek için Kaiser-Meyer-Olkin (KMO) ve Bartlett Sphericity testi uygulanmış (KMO:0.810 ve Bartlett testi X^2 :18565.174, sd:3321, p:0.000) ve ölçek yapısının faktör analizine uygun olduğu anlaşıldıktan sonra TBA işlemi uygulanmıştır. TBA işlemi sonucunda elde edilen varyans açıklama tablosu ve yamaç-birikinti grafiği incelenerek fak-

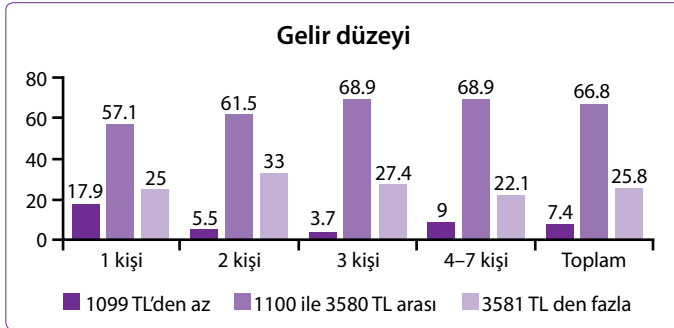
³¹ Raphael, vd., 1998, s.5.

³² Özbakır, 2008, s. 50.

³³ Andereck ve Nyaupane, 2011, s.252.



Şekil 4. Katılımcıların demografik yapısı.



Şekil 5. Katılımcıların hane büyüklüğüne göre aylık ortalama geliri.

tör sayısına karar verilmiştir. Faktör sayısı belirlendikten sonra ölçeğin alt faktörlerine ait değişkenlerden faktör yük değeri 0.40 altında olan ve binişik yapı gösteren değişkenler ölçekten çıkarılmış ve ölçek yeniden TBA işlemine tabi tutulmuştur.³⁴ Bu işlemler değişkenler faktör yük değerleri kabul koşullarını sağlayana kadar tekrarlanmıştır. Turizm desteği ölçeğini belirlemek için toplamda altı adet TBA işlemi gerçekleştirilmiş ve faktör yük koşullarını sağlamayan 16 değişken ölçekten çıkarılmıştır. İlk faktör analizinde 8 alt faktör altında toplanan ölçek, son faktör analizinde yedi

faktör altında toplanmıştır. Toplam yedi faktörden oluşan ölçek toplam varyansın %44,306'sını açıklamaktadır (Tablo 4; Ek 1). Sosyal bilimlerde %40-60 aralığında değişen varyans oranlarının ideal kabul edildiği düşünülürse bu araştırma sonucunda elde edilen %44,306'lık varyans oranının tatminkar olduğu söylenebilir.³⁵

Turizm desteğinde etkili olan alt faktörlerin dağılımı belirlendikten sonra değişkenlerin yapısına bakılarak alt faktörler kavramsallaştırılmıştır (Tablo 5).

İlk faktör, turizmin geliştirilmesi için merkezi ve yerel yönetimler tarafından alınan önlemleri ve yapılan müdahaleleri ifade eden değişkenleri içerdiği için "politik çevre" olarak kavramsallaştırılmıştır.

İkinci faktör, turizm gelişmesinin yerel toplumun gelir düzeyini, iş olanaklarını ve yaşam kalitesini, kültürel mirası koruma bilincini, rekreasyonel olanaklar ile kültürel ve sanatsal üretimi arttırması, farklı kültürleri tanıma fırsatı sağlayarak toplumları birbirine yakınlaştırması, bölgeye daha fazla yatırım çekilmesi ve yerel işletmelerin gelişmesi gibi olumlu bakış açısını ortaya koyan değişkenleri içerdiği için "turizmin algılanan olumlu etkileri" olarak isimlendirilmiştir.

³⁴ Çokluk vd., 2012, s.194-234.

³⁵ Çokluk vd., 2012, s. 233.

Tablo 3. Katılımcıların mesleği

İstihdam edilenlerin işteki durumu	Sıklık	%	Sıklık	%
İşveren veya kendi hesabına çalışıyor. – Serbest meslek-				
Nitelikli uzman				
Seyyar - Kendi işi (freelance dahil), dükkanda hizmet vermiyor.	3	37.5	9	1.9
Tek başına çalışan, dükkan sahibi, esnaf (taksi şoförü dahil)	3	33.3		
İşyeri sahibi - 1-5 çalışanlı (Ticaret, Tarım, İmalat)	1	12.5		
İşyeri sahibi - 20'den fazla çalışanlı (Tic, Tarım, İmalat)	1	12.5		
Serbest nitelikli uzman (avukat, doktor, mimar, vb.)	1	12.5		
Toplam	8	100		
Ücretli, maaşlı ve yevmiyeli				
İşçi/hizmetli - parça başı işi olan (yevmiye)	4	7.3	56	11.8
İşçi/hizmetli - düzenli işi olan (maaş)	31	55.4		
Ustabaşı/kalfa - kendine bağlı işçi çalışan	5	9.1		
Yönetici olmayan memur/teknik eleman/ uzman vs.	12	21.8		
Yönetici (1-5 çalışanı olan)	2	3.6		
Ücretli Nitelikli uzman (avukat, doktor, vs.)	2	3.6		
Toplam	55	100		
Gelir getiren bir işi yok, çalışmıyor				
İşsiz - şu an çalışmıyor - ek gelir yok, yardım alıyor	15	3.7	406	85.3
İşsiz - şu an çalışmıyor - düzenli ek gelir var	182	44.8		
Ev kadını - ek gelir yok, yardım alıyor	149	36.7		
Ev kadını - düzenli ek gelir var	11	2.7		
Öğrenci	49	12.1		
Toplam	406	100		
Emekli çalışıyor				
Emekli	5	-	5	1.1

Tablo 4. TBA işlemleri ve kabul koşullarını sağlamayan değişkenler

TBA işlemleri ve kabul koşullarını sağlamayan değişkenler	Faktör yükü**	Faktör sayısı	D. sayısı	Açıklanan varyans
1. TBA sonuçları		8	82	%43.594
Turizmin gelişmesiyle kira değerleri artar	0.496-0.450<0.100			
Turizm geliştiğinde yerel halkın çok küçük bir kesimi turizmden ekonomik olarak bir fayda sağlar	0.494-0.414<0.100			
Kültür sanat etkinliklerinin varlığı	0.464-0.371<0.100			
Tarihi ve kültürel çevre varlığı	0.331<0.400			
Cinsiyet	0.220<0.400			
2. TBA sonuçları		8	77	%43.594
Kültürel mekânların varlığı	0.312<0.400			
Eğlence mekanlarının varlığı	0.215<0.400			
Turizmin gelişmesi yerel kültürün önem kazanmasını sağlar	0.537-0.463<0.100			
Turizmin gelişmesiyle düzenlenen kültürel etkinliklerin sayısı artar	0.528-0.457<0.100			
3. TBA sonuçları		8	73	%44.477
Yeme-içme tesislerinin varlığı	0.535-0.468<0.100			
Yeme-içme tesislerinin çeşitliliği	0.511-0.440<0.100			
4. TBA sonuçları		8	71	%42.875
Sosyal tesislerin varlığı	0.511-0.440<0.100			
Sosyal tesislerin çeşitliliği	0.458-0.391<0.100			
5. TBA sonuçları		7	69	%42.875
Yaş	0.372<0.400			
Medeni hal	-0.267<0.400			
Semtte yaşama süresi	-0.297<0.400			
6. TBA sonuçları		7	66	%44.306

**Faktör yükü kabul koşulları; faktör yükü ≥ 0.400 ve $F2-F1=0.100$

Tablo 5. Turizme verilen desteği belirleyen faktörler ve varyans oranları

	Faktörler	Özdeğerler	Açıklanan varyans	Değişken sayısı	Faktör yükleri
F1	Politik çevre	6.576	9.964	18	0.652-0.407
F2	Turizmin algılanan olumlu etkileri	5.095	7.720	11	0.706-0.471
F3	Fiziksel çevre	4.769	7.225	12	0.707-0.471
F4	Turizmin algılanan olumsuz etkileri	3.843	5.823	7	0.707-0.471
F5	Ekonomik çevre	3.273	4.959	6	0.727-0.626
F6	Sosyo-kültürel çevre	3.139	4.757	7	0.744-0.516
F7	Sosyo-demografik yapı	2.547	3.859	5	0.754-0.612

Üçüncü faktör, doğal çevre güzelliği, sosyal ve kültürel altyapı tesisleri, yeme-içme tesisleri ile park ve rekreasyon alanlarının varlığı ve çeşitliliği, toplu taşıma ile ulaşım olanakları, toplu taşıma duraklarına erişebilirlik, çöp toplama, ulaşım ve teknik altyapı hizmetleri gibi bölgenin fiziksel çevresinin niteliksel yanlarını ortaya koyan değişkenlerden meydana geldiği için “fiziksel çevre” olarak adlandırılmıştır.

Dördüncü faktör ise, ikinci faktörün tam aksine, turizm gelişmesi ile doğal ve kültürel çevrenin tahrip olduğu, mahallenin huzurunun azaldığı, yerel halkın ahlaki değer ve davranışları olumsuz yönde etkilendiği, geleneksel kültürün yozlaştığı, turizm gelişmesiyle yaşam maliyetlerinin ve suç işleme oranlarının arttığı ve semtin soylulaştırma tehlikesi ile karşı karşıya kalacağı gibi olumsuz ifadeleri içerdiği için “turizmin algılanan olumsuz etkileri” olarak isimlendirilmiştir.

Beşinci faktör, ekonomik çevrenin niteliksel özelliklerini ortaya koyan yeme içme tesisleri ve alışveriş yerlerindeki fiyatları, konutların kira, emlak ve mülk edinme değerleri gibi ekonomik eksenli değişkenleri içerdiği için “ekonomik çevre” olarak ifade edilmiştir.

Altıncı faktör, insanların bilgisi ve görgüsü, yaşam tarzı, tarihi ve doğal çevreyi koruma bilinci, sosyal ve kültürel hayatın canlılığı, halkın yabancılara karşı davranış ve tutumları ile güvenlik ve huzur değişkenlerini içerdiği için “sosyo-kültürel çevre” olarak adlandırılmıştır.

Son olarak yedinci faktör ise, sosyo-demografik statüyü belirleyen eğitim düzeyi, gelir düzeyi, meslek grupları, bilgi ve iletişim teknolojileri sahipliği ile hanede yabancı dil bilen kişi sayısı değişkenlerini içerdiği için “sosyo-demografik yapı” olarak ifade edilmiştir. Elde edilen faktörlerin toplam varyansa yaptıkları katkı incelendiğinde, turizm desteğinde en çok etkiye sahip olan faktörün politik çevre algısı olduğu tespit edilmektedir (Tablo 5). Toplam varyansa yaptıkları katkı bakımından diğer faktörler incelendiğinde ise, politik çevre faktörünü sırasıyla turizmin algılanan olumlu etkileri, fiziksel çevre, turizmin algılanan olumsuz etkileri, ekonomik çevre, sosyo-kültürel çevre ve sosyo-demografik yapı faktörlerinin izlediği görülmektedir.

Faktör isimleri belirlendikten sonra her faktörün belirli bir ağırlıkla turizm desteğine katkıda bulunması sebebiyle, tüm faktörlerin bileşik skorlarını ifade edebilmek için WCL yöntemi kullanılmış ve her katılımcı için turizm desteği skorları elde edilmiştir. Elde edilen skorları mahalle bazında ifade edebilmek için aritmetik ortalamaları alınmıştır (Tablo 6; Şekil 6; Şekil 7).

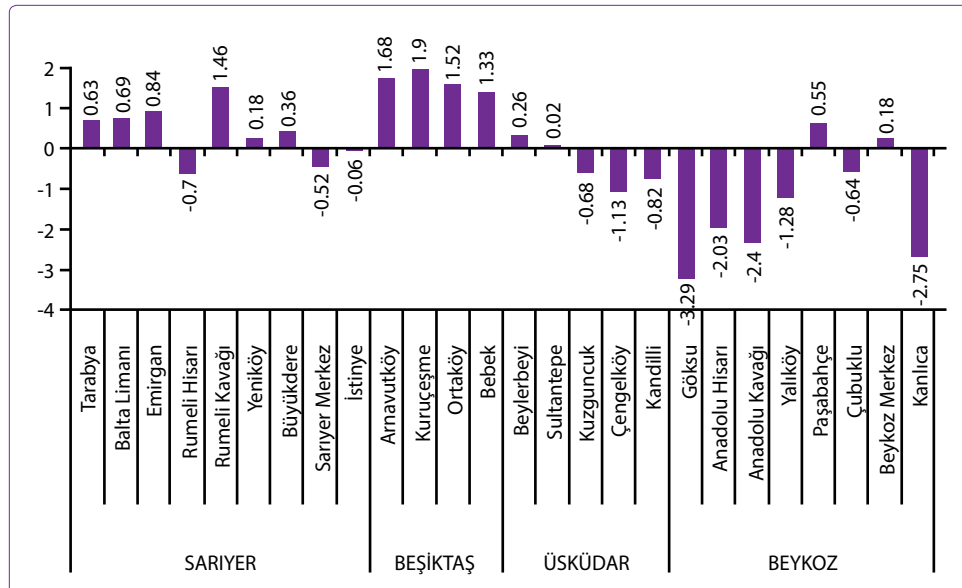
Yapılan değerlendirme sonucunda Beşiktaş ilçesinde yer alan mahallelerin (Ortalama:1,5527) turizm desteği skorlarının pozitif yönde olduğu, Sarıyer ilçesindeki (Ortalama:0,1936) mahallelerin ise %55,6’sının pozitif yönde skorlar alırken, %33,3’ünün ise negatif yönde skorlar aldığı belirlenmektedir. Beykoz ilçesindeki mahallelerin turizm desteği skorları incelendiğinde ise, %75’inin negatif yönde skorlar aldığı, sadece %25’inin pozitif skorlar aldığı tespit edilmektedir. Üsküdar (Ortalama:-0,3324) ilçelerindeki mahallelerde de benzer bir durum söz konusu olup, %60’ı negatif yönlü bir değer almaktayken, sadece %40’ı pozitif değerler almaktadır. Elde edilen bulgular, yerin sakinlerinin turizm gelişmesine desteğinin ne yönde olduğunu ve mekansal olarak nasıl farklılaştığını ortaya koymaktadır (Şekil 6; Şekil 7).

Turizm desteği ölçeği, yerin sakinlerinin sosyo demografik özelliklerini belirleyen ortalama gelir, meslek, eğitim düzeyi, hanede yabancı dil bilen kişi sayısı ve BİT sahipliği değişkenlerinin turizm gelişmesinde etkili olduğunu göstermektedir. Bu nedenle bu beş değişken ile birlikte mahalle de yaşama süresi değişkeninin turizm desteği skorlarını ne yönde etkilediğini ortaya koymak için Tek-Faktörlü Varyans Analizi yapılmıştır. Elde edilen bulgular, gelir düzeyi, eğitim durumu, yabancı dil bilen kişi sayısı, meslek ve yaşam süresi ile turizm desteği arasında anlamlı bir ilişkinin olduğunu göstermektedir (Tablo 7).

Gelir düzeyi bakımından turizm odaklı bir gelişmeye karşı pozitif bir tutum ortaya koyan katılımcıların 3581 TL ve üzeri (Ortalama:0,9310) gelir düzeyine sahip katılımcılardan oluştuğu anlaşılmaktadır. Bu durumun tam aksine diğerlerine göre bu türlü bir gelişmeye karşı negatif bir tutum gösteren katılımcıların ise gelir düzeylerinin sı-

Tablo 6. Mahalle bazında bölge sakinlerinin turizm desteği skorları

İlçe	Mahalle	n	Minimum	Maksimum	Ortalama	Standart sapma
Beykoz	Göksu	6	-5.29	-1.76	-3.29	1.19146
	Anadolu Hisarı	5	-3.03	-0.18	-2.03	1.23551
	Anadolu Kavağı	5	-4.18	-1.29	-2.40	1.08394
	Yalıköy	12	-3.73	2.27	-1.28	1.85620
	Paşabahçe	9	-0.98	1.98	0.55	1.08537
	Çubuklu	43	-3.87	1.83	-0.64	1.14240
	Beykoz Merkez	12	-1.77	2.66	0.18	1.36325
	Kanlıca	8	-3.26	-1.81	-2.75	0.50785
	Toplam	100	-5.29	2.66	-1.00	1.61439
Üsküdar	Beylerbeyi	36	-3.61	3.59	0.26	1.74609
	Sultantepe	24	-2.54	1.96	0.02	1.33972
	Kuzguncuk	10	-3.13	1.69	-0.68	1.42627
	Çengelköy	31	-3.30	1.33	-1.13	1.00810
	Kandilli	3	-1.32	-0.29	-0.82	0.51598
	Toplam	104	-3.61	3.59	-0.33	1.50925
Beşiktaş	Arnavutköy	12	0.46	3.09	1.68	0.94914
	Kuruçeşme	8	1.13	2.65	1.90	0.45097
	Ortaköy	25	0.33	2.98	1.52	0.73548
	Bebek	15	0.06	3.16	1.33	0.89074
	Toplam	60	0.06	3.16	1.55	0.79592
Sarıyer	Tarabya	37	-2.26	2.95	0.63	1.10623
	Balta Limanı	11	-1.05	2.86	0.69	1.25848
	Emirgan	19	-0.19	1.91	0.84	0.65853
	Rumeli Hisarı	23	-2.41	0.64	-0.70	0.62568
	Rumeli Kavağı	8	-0.48	2.72	1.46	1.23102
	Yeniköy	34	-2.69	5.08	0.18	2.00202
	Büyükdere	19	-1.59	4.42	0.36	1.67978
	Sarıyer Merkez	27	-3.44	2.44	-0.52	1.25960
	İstinye	34	-6.26	3.55	-0.06	1.96364
	Toplam	212	-6.26	5.08	0.19	1.54433

**Şekil 6.** Turizm desteği skorlarının mahallelere göre dağılımı.

Tablo 7. Gelir düzeyi, eğitim süresi ve yaşam süresi ile turizm desteğinin karşılaştırılması

Değişkenler	n	Ortalama	Standart sapma	Min.	Max.	F	P
Gelir							
1099 TL'den az	35	-0.2529	1.58448	-3.13	3.17	29.535	0.000***
1100–3580 TL	318	-0.3322	1.57187	-6.26	4.42		
3581 TL'den fazla	123	0.9310	1.52584	-3.30	5.08		
Toplam	476	0.0000	1.65216	-6.26	5.08		
Eğitim durumu							
Okuma yazma bilmiyor	7	0.8286	1.53879	-0.96	3.17	6.012	0.000***
İlköğretim	103	-0.5461	1.61740	-3.79	3.55		
Ortaöğretim	70	-0.2079	1.67833	-5.29	3.59		
Lise	187	-0.0355	1.50486	-6.26	4.42		
Yüksekokul	14	0.0379	2.06648	-4.18	3.12		
Lisans	90	0.7306	1.64613	-3.26	5.08		
Lisansüstü	5	1.0740	1.63415	-0.67	3.19		
Toplam	476	0.0000	1.65216	-6.26	5.08		
Meslek							
Gelir getiren bir işi yok. çalışmıyor	406	0.0775	1.63537	-6.26	5.08	3.672	0.012**
Ücretli. maaşlı çalışıyor	56	-0.6636	1.64041	-3.44	2.86		
Kendi hesabına çalışıyor	9	0.3300	1.69321	-1.57	3.56		
Emekli çalışıyor	5	0.5460	1.79808	-1.01	3.04		
Toplam	476	0.0000	1.65216	-6.26	5.08		
Yabancı dil bilen kişi sayısı							
Hiç kimse	239	-0.4287	1.60556	-6.26	4.42	9.938	0.000***
1.00 kişi	146	0.2727	1.59729	-3.61	5.08		
2.00 kişi	71	0.7338	1.46408	-2.54	3.56		
3.00 kişi	16	0.6981	1.95730	-3.22	3.85		
4.00 kişi	4	-0.1550	1.25107	-1.10	1.68		
Toplam	476	0.0000	1.65216	-6.26	5.08		
Yaşam süresi							
0–9 yıl arası	86	-0.4281	1.60078	-5.29	3.19	5.450	0.005**
10–19 yıl	169	0.2772	1.49678	-6.26	3.49		
20 yıl ve +	221	-0.0453	1.74927	-3.79	5.08		
Toplam	476	0.0000	1.65216	-6.26	5.08		

*p<0.05; **p<0.005; ***p<0.001; A.O: Aritmetik ortalama

nispeten daha fazla olumlu yönde değerlendiren katılımcıların sırasıyla lisansüstü (Ortalama:1,0740), lisans (Ortalama:1,0740) ve yüksekokul (Ortalama:0,0379) mezunu oldukları belirlenmektedir. Elde edilen bulgulara göre eğitim düzeyi arttıkça turizme verilen desteğinde arttığını söylemek mümkündür.

Katılımcıların meslekleri ile turizm desteği arasında da anlamlı bir ilişki bulunmuştur.

Gelir getiren bir işi yok, çalışmıyor (Ortalama:0,0775), emekli olan (Ortalama:0,5460) ve kendi hesabına çalışan (serbest meslek-nitelikli uzman vb.) (Ortalama:0,3300) katılımcıların turizm gelişmesini olumlu karşılarken, ücretli, maaşlı çalışan katılımcıların (Ortalama:-0,6636) böyle bir gelişmeyi olumsuz karşıladıkları tespit edilmektedir.

Semtte yaşama süresi ile turizm desteği arasındaki ilişki incelendiğinde ise, turizm desteği olumlu yönde olan hanelerin bölgede 10 ile 19 yıldır (Ortalama:0,2772) aynı bölgede yaşadıkları, bunun tam aksine 20 ve daha fazla yıldır bölgede ikamet eden katılımcıların (Ortalama:-0,0453) ise böyle bir gelişmeyi olumsuz değerlendirdikleri ortaya konulmaktadır. Son olarak, yabancı dil bilen katılımcıların yabancı dil bilmeyen (Ortalama:-0,4287) katılımcılara göre turizm gelişmesini daha olumlu değerlendirdikleri anlaşılmaktadır.

Sonuç ve Değerlendirme

Bu makale, yerin sakinlerinin turizm gelişmesine ne yönde bir katkı sağladığını belirlemek için yeni bir ölçüm yöntemi önermektedir. Önerilen bu yöntem tutum çalışmalarına

benzer bir şekilde daha fazla iş olanağı, daha fazla yatırım, daha fazla rekreasyon fırsatı gibi turizmin olumlu etkilerini içeren değişkenlerin yanı sıra suç işleme oranlarında artış, doğal ve kültürel çevre tahribatı, kültürün yozlaşması ve soylulaştırma tehdidi gibi olumsuz etkilerine dair değişkenleri de içermektedir.³⁶ Turizm desteğini ölçen neredeyse her çalışma da, turizme verilen desteğin bir öngörücüsü olarak yerin sakinlerinin turizme karşı tutumlarını belirleyen değişkenler kullanılmasına rağmen,³⁷ sadece son birkaç yıldır turizmin yaşam kalitesine olan etkisi de göz önüne alınmakta ve turizmden elde edilen kişisel fayda ortaya konulmaya çalışılmaktadır.³⁸ Bu nedenle bu çalışma, kamu hizmetlerini de içeren yaşam kalitesi ile ilgili değişkenleri de ölçeğe dahil etmektedir. Ayrıca turizm ile ilgili literatür incelendiğinde, turizm odaklı politika ve stratejilerin yerin sakinlerinin yaşam memnuniyetlerini nasıl etkilediğini ortaya koyan bir değerlendirmenin yapılmadığı tespit edilmiş ve yaşam kalitesi değişkenlerine ek olarak turizm politikalarını betimleyen değişkenler de ölçeğe eklenmiştir. Bu şekilde önerilen bu yeni ölçüm yöntemi, yerin sakinlerinin turizmin etkilerini nasıl algıladıklarını anlamının ötesine geçerek, yerin sakinlerinin turizmin etkileri ile değişime uğrayan çevrelerine dair hoşnutluk duygularını başka bir ifade ile kalite algılarını ve güncel turizm faaliyetlerine karşı görüşlerini ifade etmelerine olanak tanımaktadır. Ayrıca önerilen yöntem turizme verilen desteği belirleyen faktörleri ve bu faktörlerin hangi ağırlıkla turizm desteğine katkıda bulunduğunu ortaya koyabilmenin ötesine geçmekte ve benzer çalışmalardan yerin sakinlerinin turizme verdikleri desteğin alt bölgelere göre ne yönde farklılaştığını ortaya koyabilmesiyle oldukça farklılaşmaktadır. Önerilen araştırma yöntemiyle elde edilen bulgular planlılara her alt bölge için hangi karar ve stratejilerin alınması gerektiği konusunda önemli ipuçları vermektedir.

Turizm ile ilgili literatürde yerin sakinlerinin turizmin olumlu ve olumsuz etkilerini algılayışları ve turizm gelişmesine karşı yaklaşımlarını ortaya koyan pek çok çalışmaya ulaşmak mümkündür. Bu tür çalışmalarda turizme verilen desteği belirleyen faktörlerin birbirinden kısmen farklılaştığı tespit edilmektedir. Örneğin, Chen'nin (2000) Virginia eyaletindeki bölge sakinlerinin turizm sadakatini anlamaya yönelik yaptığı çalışma turizm sadakatini; faydalar, etkiler ve eşitlik faktörlerinden etkilendiğini ortaya koymaktadır.³⁹ Yoon ve arkadaşlarının da⁴⁰ Virginia eyaletinde yaptıkları çalışmalarında ise, turizm desteğinde etkili olan faktörler ekonomik etkiler, sosyal etkiler, kültürel etkiler ve çevresel etkiler olarak tespit edilmiştir. Çalışkan ve Tütüncü'nün⁴¹

çalışmasında ise, turizmin etkilerini belirleyen faktörlerin sırasıyla duygusal bağlılık, negatif etkiler, dış çevre, iç çevre, ekonomik etkiler, ekonomik beklentiler, turizm arzı ve tanıtım faktörlerinden oluştuğu ileri sürülmektedir. Verilen örneklerden de anlaşılacağı üzere, turizm desteğini etkileyen faktörler ekonomik etkiler, sosyal etkiler, kültürel etkiler ve çevresel etkiler başlıkları altında toplamakta ancak çalışmanın amacı ve uygulandıkları bölgelere göre de farklılaşmaktadır.⁴² Bu çalışmada ise turizme verilen desteği belirleyen faktörler politik çevre, turizmin algılanan olumlu etkileri, turizmin algılanan olumsuz etkileri, ekonomik çevre, sosyo kültürel çevre ve sosyo demografik yapı olarak belirlenmektedir. Faktörlerin turizme verilen destekteki ağırlıkları konusunda bir değerlendirme yapıldığında ise, Yoon ve arkadaşlarının (2001)⁴³ çalışmasında tespit edilen faktörler arasından en çok katkıya sahip olan faktörün ekonomik etkiler faktörü olduğu, çevresel etkiler faktörünün de ikinci sırada yer aldığı belirlenmektedir. Cengiz ve Kırkbir'in (2007)⁴⁴ Bodrum bölgesinde gerçekleştirdikleri çalışmalarında ise, yerel halkın turizm desteğinde turizmin ekonomik etkilerinden çok sosyal etkilerinin daha fazla etkili olduğu görülmüştür. Özaltın Türker ve Türker'in (2014)⁴⁵ Dalyan bölgesinde yaptıkları çalışmalarında ise, toplam turizm etkisine en fazla katkıda bulunan faktörün çevresel etkiler faktörü olduğu belirlenirken diğer etkili olan faktörlerin de sırasıyla sosyal etkiler, ekonomik etkiler ve kültürel etkiler olduğu belirlenmiştir. Bu çalışmada ise, benzer çalışmalardan farklı olarak turizm gelişmesi üzerinde en çok etkiye sahip olan faktörün "politik etkiler" olduğu ortaya konulmaktadır. Turizm desteğini etkileyen ikinci sıradaki faktörün ise, "turizmin olumlu etkileri" olduğu ve üçüncü sırada "fiziksel çevre" faktörünün yer aldığı görülmektedir. Diğer çalışmaların aksine, "ekonomik çevre" ve "sosyo-kültürel çevre" faktörlerinin katkılarının diğer faktörlerden nispeten daha az olduğu tespit edilmektedir. Ayrıca bu bulgulara ek olarak yerin sakinlerinin sosyo demografik özelliklerine göre turizmin politik, fiziksel, ekonomik ve sosyo kültürel boyuttaki etkilerini algılamalarının da farklılaştığı görülmektedir. Buna bağlı olarak yerin sakinlerinin turizm gelişmesine karşı verdikleri desteğinde homojen olmadığı belirlenmektedir. Elde edilen bulgulara göre katılımcıların gelir düzeyi azaldıkça turizm gelişmesini negatif yönde değerlendirdikleri anlaşılmaktadır. Hatta gelir düzeyi yoksulluk sınırının altında olan katılımcıların turizm desteğini belirleyen faktörlerden ekonomik ve politik çevreyi negatif yönde değerlendirdikleri anlaşılmaktadır. Bu durumun nedenlerine bakıldığında yoksulluk sınırının altında gelir düzeyine sahip olan katılımcıların %49,3'ünün yaşam maliyetlerinin artacağı, %61,8'inin kira değerlerinin

³⁶ Athens, 2002, s. 58-69; Nunkoo ve Ramkissoon, 2010, s. 175-176; Andereck ve Nyaupane, 2011, s. 249; Butler, 2013, s.11.

³⁷ Athens, 2002, s. 58-69; Nunkoo ve Ramkissoon, 2010, s.175-176; Andereck ve Nyaupane, 2011, s. 249; Butler, 2013, s.11.

dereck ve Nyaupane, 2011, s.249; Butler, 2013, s.11.

³⁸ Andereck ve Nyaupane 2011: 249).

³⁹ Chen, 2000, s.13.

⁴⁰ Yoon vd., 2001, s. 370.

⁴¹ Çalışkan ve Tütüncü, 2008, s. 138.

⁴² Yoon vd., 2001, s. 366; Yoon, 2002, s. 91-93; Cengiz ve Kırkbir, 2007, s. 34; Özaltın Türker ve Türker, 2014, s. 86.

⁴³ Yoon vd., 2001, s. 366-367.

⁴⁴ Cengiz ve Kırkbir, 2007, s. 34.

⁴⁵ Özaltın Türker ve Türker, 2014, s.96.

artacağı ve %58,4'ünün yerel halkın çok küçük bir kesiminin turizmden ekonomik olarak fayda sağlayacağı yönünde görüş bildirdikleri belirlenmektedir. Bir diğer önemli bulgu da, kendi hesabına çalışan katılımcıların turizm gelişmesine karşı daha olumlu bir tutum sergilerken, ücretli maaşlı çalışanların bunun tam aksine olumsuz yönde görüş bildirdiklerinin ortaya konulmasıdır. Bu durumun nedenlerine bakıldığında ise ücretli maaşlı çalışanların %23,2'sinin turizmin gelişmesinin insanları soylulaştırma tehdidi ile karşı karşıya bırakacağı, %60,7'sinin yerel halkın çok küçük bir kesiminin turizmden ekonomik olarak fayda sağlayacağı, %53,5'inin kira değerlerinin artacağı, %48,2'sinin yaşam maliyetlerinin artacağı yönünde görüş bildirdikleri anlaşılmaktadır.

Sonuç olarak elde edilen bulgular, aynı bölgenin farklı semtlerinin farklı stratejiler ile geliştirilmesi ve farklı kullanımlar için tanımlanmasının gerektiğini bize göstermektedir. Ancak daha önceki bölümlerde açıklandığı üzere turizm planları hazırlanırken problemin saptanmasında yerin sakinleri ile birlikte turizm gelişmesinde aktif olarak rol alan turizm girişimcileri ve yerel yönetimlerin de nasıl bir rol üstlendiğinin ortaya konulması gerekmektedir. Turizm gelişmesinin sosyal, mekansal ve siyasi özellikleri de kapsamı nedeniyle yapılan bütün bu değerlendirmeleri turistik bölgeden bağımsız olarak düşünmek mümkün değildir. Bu nedenle turizm gelişmesinin, yerel halkın yanısıra yerel yönetimler, turizm sektörü ve yer bileşenlerinin kendine özgü hangi niteliklerinden etkilendiğinin de tespit edilmesi gerekmektedir. Bu bağlamda bu makale kapsamında önerilen ölçüm yönteminin turizmin diğer boyutlarının da ölçülmesinde faydalı olacağı gibi aynı zamanda her dört boyutun bir arada ölçülmesine de olanak tanıyacağı öngörülmektedir.

Teşekkür

Bu çalışma, Yıldız Teknik Üniversitesi Bilimsel Araştırma Projeleri Koordinatörlüğü'nün 20130302DOP01 numaralı projesi ile desteklenmiştir. Bilimsel Araştırma Projeleri Koordinatörlüğü'ne çalışmanın seyri boyunca sunmuş olduğu maddi katkılar için teşekkür ederiz.

Kaynaklar

- Andereck, K.L. ve Nyaupane, G. P. (2011) "Exploring the Nature of Tourism and Quality of Life Perceptions among Residents", *Journal of Travel Research*, 50: 248-260.
- Athens, (2002). "Defining, Measuring and Evaluating Carrying Capacity In European Tourism Destinations", http://ec.europa.eu/environment/iczmp/pdf/tcca_material.pdf, [Erişim Tarihi 01.11.2013]
- Avcıkurt, C. (2009) *Turizm Sosyolojisi Genel ve Yapısal Yaklaşım*, 2. Baskı, Detay Yayıncılık, Ankara.
- Bahar, O. (2004) *Türkiye'de Turizm Sektörünün Rekabet Gücü Analizi Üzerine Bir Alan Araştırması: Muğla Örneği*, (Basılmamış Doktora Tezi), Muğla: Muğla Üniversitesi Sosyal Bilimler Enstitüsü.
- Bourdreaux, J.A. (2003) "The politics of territorialization: regionalism, localism and other ism. the case of Montreal", *Journal*

- of Urban Affairs, 25 (2): 179-199.
- Bolzoni, M. (2013). "What tourists ignore Ambivalences, conflicts and compromises in a changing neighbourhood", RC21 Conference 2013, Session 17: Resistance and Protest in the Tourist City. <http://www.rc21.org/conferences/berlin2013/prog-17.php>, [Erişim Tarihi 12.02.2014]
- Brenner, N. (2000) "The Urban Question as a Scale Question: Reflections on Henri Lefebvre, Urban Theory and the Politics of Scale", *International Journal of Urban and Regional Research*, 24 (2): 361-376.
- Butler, G. (2013). "An Assessment of the Social and Economic Impacts of Tourism Development in Dullstroom", Mpumalanga, <http://www.fosaf.co.za/tourist>, [Erişim Tarihi 01.03.2013].
- BİM, (2008) *Boğaziçi Sahil Şeridi ve Öngörünüm Bölgesi Uygulama İmar Plan Raporu*, İstanbul.
- Binkhorst ve Eden, D.T. Melkert, M. (2010). "Blurring Boundaries in Cultural Tourism", *Research Cultural Tourism Research Methods* (Ed: Richards, G., Munsters, W.), Ama Dataset, London, UK.
- Cengiz, E. ve Kırkbir, F. (2007) "Yerel Halk Tarafından Algılanan Toplam Turizm Etkisi İle Turizm Desteği Arasındaki İlişkiye Yönelik Yapısal Bir Model Önerisi", *Sosyal Bilimler Dergisi*, 1: 19-37.
- Chen, J. S. (2000) "An Investigation of Urban Residents' Loyalty To Tourism", *Journal of Hospitality & Tourism Research*, 24:5-19. <http://jht.sagepub.com/content/24/1/5>, [Erişim Tarihi 03.04.2011].
- CPG, (2006) *Cultural Planning Guidelines for Local Government-Contents*, www.dlg.nsw.gov.au/Files/Information/CPG-final.pdf, [Erişim Tarihi 10.09. 2011].
- Çalışkan U. ve Tütüncü Ö. (2008) "Turizmin Yerel Halk Üzerindeki Etkileri ve Kuşadası İlçesi Uygulaması", IV. Lisansüstü Turizm Öğrencileri Araştırma Kongresi, web.deu.edu.tr/kalite/dosyalar/ulusal_bildiri/EKB.doc, [Erişim Tarihi 15.07. 2011].
- Çokluk Ö. ve Şekercioğlu G. Büyükköztürk. Ş. (2012) *Sosyal Bilimler için Çok Değişkenli İstatistik: SPSS ve LISTER Uygulamaları*, Pegem Akademi, Ankara.
- Ertürk, E. (2011) *Yerel Kültür Politikaları El Kitabı Adımlar, Araçlar ve Örnekler*. İstanbul Bilgi Üniversitesi Yayınları.
- Enlil, Z., İ. Dinçer, E. Seçkin, E. Özden Örnek, S. Oğuztimur, S. Sınmaz, E. Altınok, A. Özbakır, T. İslam, F. Kerestecioğlu (2013) *İstanbul Turizm Master Planına Yönelik Veri Toplama İşİ, İstanbul Büyükşehir Belediyesi İmar ve Şehircilik Daire Başkanlığı Şehir Planlama Müdürlüğü için hazırlanan yayınlanmamış araştırma raporu*.
- Evans, G. (2005) "Measure for Measure: Evaluating the Evidence of Culture's Contribution to Regeneration". *Urban Studies*, 42(5/6): 959-983.
- Fainstein, S. (2007) "Tourism and the Commodification of Urban Culture". *The Urban Reinventors*, Issue 2, November 2007, <http://www.urbanreinventors.net/2/fainstein/fainstein-urbanreinventors.pdf>. [Erişim Tarihi: 10.12.2012].
- Gezici, F. (1998) *Sürdürülebilir Bölgesel Kalkınma Amacında Turizm Eylemlerinin Etkisi: Türkiye Üzerinde Karşılaştırmalı Bir Araştırma*, (Basılmamış Doktora Tezi). İstanbul: İstanbul Teknik Üniversitesi Fen Bilimleri Enstitüsü.

- Grodach, C. ve Loukaitou-Sideris, A. (2007), Cultural Development Strategies and Urban Revitalization, *International Journal of Cultural Policy*, 13(4): 349-370.
- Huning, S. ve Novy, J. (2006), Tourism as an Engine of Neighborhood Regeneration? Some Remarks Towards a Better Understanding of Urban tourism beyond the 'Beaten Path'. Center for metropolitan studies. CMS Working Paper Series No. 006-2006. http://www.geschundkunstgesch.tu-berlin.de/uploads/media/006-2006_03.pdf. [Erişim Tarihi 18.9.2014].
- Kunzman, K. R. (2004). Culture, Creativity and Spatial Planning. *Town Planning Review*. 75(4): 383-404.
- Latu C. ve Bulai M. (2011) New approach in evaluating tourism attractiveness in the region of Moldavia. *International Journal of Energy and Environment*, 2(5):165- 174.
- Lotfi S. ve Solaimani. K. (2009) "An assessment of Urban Quality of Life by Using Analytic Hierarchy Process Approach", *Journal of Social Sciences*, 5(2): 123-133.
- McGehee N. ve G. Andereck K. L. ve Vogt A.C. (2002), An examination of factors influencing resident attitudes toward tourism in twelve arizona communities. <http://www.ttra.com.>, [Erişim Tarihi 10.11. 2011]
- Nunkoo R. ve Ramkissoon H. (2010), "Residents' Satisfaction With Community Attributes and Support for Tourism", *Journal of Hospitality & Tourism Research*. 35: 171.
- Özaltın Türker G. ve Türker. A. (2014) "Yerel Halkın Turizm Etkilerini Algılama Düzeyi Turizm Desteğini Nasıl Etkiler: Dalıyan Destinasyonu Örneği". *Electronic Journal of Vocational Colleges-May/Mayıs 2014*. 81-98.
- Özbakır B. A. (2006) A New Model For The Quality Of Urban Places: Integration Of Objective And Subjective Indicators Using Information Technologies, (PHD Thesis). Canada: University of Ottawa Department of Geography.
- Öztürk Y. Akdu, Akasya, U. ve Akdu, S. (2007) "Yabancı Turistlerin Konut/devre Mülk Satın Almalarının Yöre Halkı Üzerindeki Sosyal ve Kültürel Etkileri: Fethiye Örneği", *Ticaret ve Turizm Eğitim Fakültesi Dergisi*. 2: 11-29.
- Raphael D. ve Brown. I. D. R. Renwick, R. Cava. M. Weir. N. Heatcote. K. (1998) "Measuring the Quality of Life Older Persons: A Model with Implications for Community and Public Health Nursing", Toronto, Centre for Health Promotion, University of Toronto, Toronto Ontario, Canada.
- Richards, G. Munsters. W. (2010) *Cultural Tourism Research Methods. içinde Developments and Perspectives in Cultural Tourism Research*. (Ed: Richards, G., Munsters, W.,). Ama Daset. London. UK.
- Selçuk F. ve Zeren Gülersoy Z. (2004) "Boğaziçi'nin ekolojik peyzaj planlaması için bir değerlendirme yöntemi", *itüdergisi/ama mimarlık,planlama,tasarım*, 3(1):89-102.
- Sınmaz, S., (2015), İstanbul'da Turizmin Mekânsal Gelişimini Yönlendirmede Gizli Tehdit: Mevcut İmar Plan Notları, *mimar•ist*,53(2): 52-59.
- Smith K. M. (2007) "Towards a Cultural Planning Approach to Regeneration Tourism", *Culture and Regeneration*, P. 1-12. CAB International, Cromwell Press: Trowbridge.
- Tosun. C. ve Timothy. D. J. (2003) "Arguments for Community Participation in The Tourism Development Process", *The Journal of Tourism Studies*, 14(2): 2-15.
- TÜİK, (2014). Adrese Dayalı Nüfus Kayıt Sistemine Göre Mahalle Nüfusları, İstanbul.
- TÜİK, (2014a). Adrese Dayalı Nüfus Kayıt Sistemine Göre Mahalle Nüfusları ve Cinsiyete göre nüfus dağılımı, Ankara.
- Yazıcıoğlu Y. ve Erdoğan. S. (2007). SPSS uygulamalı bilimsel araştırma yöntemleri (2. Baskı). Detay Yayıncılık. Ankara.
- Yoon Y. ve Gürsoy D. Chen J. S. (2001) Validating a Tourism Development Theory With Structural Equation Modeling. *Tourism Management*. 22:363-372. <http://www.sciencedirect.com/science/article/pii/S0261517700000625>, [Erişim Tarihi 19.12.2012]
- Yoon Y. (2002) Development of a Structural Model for Tourism Destination Competitiveness from Stakeholders' Perspectives. (Doctor of Philosophy in Hospitality and Tourism Management). USA: Virginia Polytechnic Institute and State University.

EK 1. Turizm gelişmesini etkileyen faktörler ve değişkenler

F.	DEĞİŞKENLER	Faktör yükü	F.	DEĞİŞKENLER	Faktör yükü
Politik çevre algısı	Tarihi ve kültürel alanlara yapılan yatırımlar.	0.652	Fiziksel çevre algısı	Elektronik altyapısı (fiber internet, gibi).	0.707
	Geleneksel halk kültürlerini korumak ve yaşatmak için yaptığı araştırmalar.	0.645		Yürüyüş yolları varlığı.	0.684
	Kültürel mirası koruma bilincini artırmak için düzenlediği eğitim programları.	0.630		Çöp toplama, cadde ve sokak temizliği.	0.664
	Merkezi yönetimlerin karar ve uygulamalarından ilgilileri haberdar etmesi.	0.629		Toplu taşıma araçları (şehirli otobüsleri, minibüs gibi) ile ulaşım olanakları.	0.644
	Tarihi çevrede yapılacak yeni yapıların çevreye aykırı olmalarını önleyici karar ve yönetmelikler düzenlenmesi.	0.619		Spor olanakları.	0.589
	Kültürel mirasın korunması için geliştirdiği politikalar.	0.616		Teknik altyapısı.	0.583
	Ulusal turizm acentaları ile güçlü bağlantıların geliştirmesini desteklemesi.	0.607		Deniz yolu ile ulaşım olanakları.	0.553
	Uluslararası turizm acentaları ile güçlü bağlantıların geliştirilmesini desteklemesi.	0.606		Sahilden yararlanma (manzara seyretme, yürüyüş, balık tutma vb.) olanakları.	0.552
	Yerel yönetimlerin karar ve uygulamalarından ilgilileri haberdar etmesi.	0.597		Otopark alanlarının varlığı.	0.531
	Açık alanlara ve parklara yapılan yatırımlar.	0.593		Doğal çevre (koru, orman vb.) varlığı.	0.514
	Tarihi çevre ve eski dokuya zarar vermeyecek ulaşım politikalarının geliştirmesi.	0.580		Park ve rekreasyon alanlarının varlığı.	0.489
	Tarihî, kültürel, sanatsal ve turistik değerlerini yurt içinde ve yurt dışında tanıtmak.	0.536	Toplu taşıma duraklarına erişim kolaylığı.	0.471	
	Yabancı dil eğitimini teşvik etmek için ücretsiz/ düşük ücretli eğitim programların geliştirilmesi.	0.515	Ekonomik çevre algısı	Gece kulüplerindeki fiyatlar.	0.727
	Tarihi yapıların restorasyonu için verdiği krediler.	0.505		Kira değerleri.	0.685
	Turizmi geliştirmek için bilgi ve iletişim teknolojilerinin kullanımını desteklemesi.	0.486		Alış-veriş yerlerindeki fiyatlar.	0.669
	Turizm yatırımlarını teşvik etmek için vergi indirimleri.	0.476		Yaşam maliyetleri.	0.661
	Nitelikli personel yetiştirilmesi için eğitim programları düzenlemesi.	0.430		Yeme-içme tesislerindeki fiyatlar.	0.648
	Kentsel kaliteyi arttırmak için yaptığı çalışmalar.	0.407		Emlak ve mülk edinme değerleri.	0.626
Olumlu etkileri	Turizmin gelişmesiyle yerel toplumun gelir düzeyi artar.	0.706		Sosyo-kültürel çevre algısı	Halkın birbirlerine karşı davranış ve tutumları.
	Turizmin gelişmesi farklı kültürleri tanıma fırsatı sağlar.	0.668	İnsanların bilgisi ve görgüsü.		0.734
	Turizmin gelişmesiyle rekreasyonel olanaklar artar.	0.666	Geleneksel yaşam tarzı.		0.650
	Turizm gelişmesi tarihi yapıların özgünlüğünün korunarak kullanılmasını sağlar.	0.654	İnsanların tarihi ve doğal çevreyi koruma bilinci.		0.629
	Turizmin gelişmesiyle yerel işletmeler gelişir.	0.653	Sosyal ve kültürel hayatın canlılığı.		0.546
	Turizmin gelişmesiyle iş olanakları artar.	0.624	Halkın yabancılara karşı davranış ve tutumları.		0.521
	Turizmin gelişmesi bölgeye daha fazla yatırım çeker.	0.610	Güvenlik ve huzurun sağlanması.		0.516
	Turizmin gelişmesiyle emlak değerleri artar.	0.582			
	Turizmin gelişmesiyle kültürel ve sanatsal üretim artar.	0.541			
Turizmin gelişmesiyle farklı kültürlerle karşı övgü, takdir, anlayış, saygı ve hoşgörü ortamı gelişir.	0.541				
Turizmin gelişmesiyle semtte/bölgede yaşayanların yaşam kalitesi artar.	0.471				
Olumsuz etkileri	Turizmin gelişmesiyle mahallenin huzuru azalır.	0.760	Sosyo-ekonomik statü	Katılımcının eğitim düzeyi	0.754
	Turizmin gelişmesiyle doğal ve kültürel çevre tahrip olur.	0.743		Gelir	0.672
	Turizmin gelişmesiyle suç işleme oranları artar.	0.733		Hanede yabancı dil bilen kişi sayısı	0.659
	Turizm gelişmesi geleneksel kültürün yozlaşmasına neden olur.	0.732		Bilgi ve iletişim teknolojisi	0.628
	Turizm gelişmesi insanların yaşadıkları yerleri terk etmesine neden olur.	0.721		Meslek	0.612
	Turizmin gelişmesiyle yerel halkın ahlaki değer ve davranışları olumsuz yönde etkilenir.	0.660			
Turizmin gelişmesi yaşam maliyetlerini artırır.	0.511				

Extraction Method: Principal Component Analysis; Rotation Method: Varimax with Kaiser Normalization;
a. Rotation converged in 7 iterations.