

## **8 YILLIK TEMEL EĞİTİM OKULLARINDA MÜFREDATIN GEREKTİRDİĞİ MEKAN STANDARTLARININ İSTANBUL OKULLARI ÜZERİNDEN ANALİZİ**

Candan Çınar, Füsün Çizmeci, Zafer Akdemir

Yıldız Teknik Üniversitesi Mimarlık Fakültesi Mimarlık Bölümü, Barbaros Bulvarı, İstanbul –Türkiye  
candancinar@hotmail.com, fusuncizmeci@yahoo.com, akdemir@yildiz.edu.tr

### **ÖZET**

Çalışma üç ana bölümden oluşmaktadır. İlk bölümde Türkiye Cumhuriyeti'nin kuruluşundan günümüze kadar temel eğitimin geçirdiği değişimler ülkenin sosyo-ekonomik ve politik koşulları gözönünde bulundurularak ortaya konmuştur. Sonraki bölümde temel eğitim okullarının öncelikli mekansal gereksinimleri ortaya konmuş daha sonra ise temel eğitim sürecinde yaşanan değişimlerle bu mekanların değişime nasıl karşılık verdiği gösterilmeye çalışılmıştır. Çalışmanın son bölümünde de temel eğitim sistemindeki gelişim sürecinde ilk iki bölümde anlatılanlar aracılığı ile İstanbul'da belirli okullar üzerinde yapılan alan araştırmasının analizleri ve sonuçları tartışılmıştır.

**Anahtar kelimeler:** temel eğitim, mekansal gereksinim, eğitim yapıları, kamu ve özel okul.

### **AN EXAMINATION OF ISTANBUL SCHOOLS OF THE SPATIAL REQUIREMENTS REQUIRED BY THE EDUCATIONAL MODEL APPLIED TO EIGHT-YEAR BASIC EDUCATION SCHOOL**

#### **ABSTRACT**

The study is made up of three main sections. In the first section the changes that primary education went through from the establishment of the Republic in Turkey until today have been examined with attention to the socio-economic and political conditions that the country was experiencing. In a later section of the study the conditions that show the spatial requirements of the primary schools are first set out with their priorities; then later how the educational buildings that experienced transformation in the primary education process were considered. In the last section of the study, the developmental period in the primary education system in general that is taken up separately in the first section was reduced to the particular characteristics of Istanbul province.

**Keywords:** primary education, spatial requirements, education buildings, public and private school.

## 1. GİRİŞ

Türkiye’de çeşitli dönemlerde eğitim seferberliği yaşanmıştır. Cumhuriyetin ilk yıllarından itibaren görülen bu eğitim seferberlikleri içinde hem eğitim müfredatının (curriculum) hem de okul binalarının yeniden yapılanmasını sağlayan 1997’den itibaren başlayan son eğitim seferberliği olmuştur. Temel eğitimin 5 yıldan 8 yıla çıkarılmasını kapsayan bu eğitim seferberliği müfredatta oluşturduğu temel değişikliklerden dolayı eğitim mekanlarında da köklü değişimleri mecbur hale getirmiştir. Konunun çok yönlü ele alınması mümkün, fakat bu çalışma kapsamında eğitimdeki bu önemli değişimin yol açtığı eğitim mekanlarının mekan standartları bağlamında yeniden tanımlanması ve bu yeni tanımlamalar doğrultusunda yeni eğitim yapılarının üretim süreci ve 1997 yılından önce yapılmış eğitim yapılarının da bu yeni standartlara ne şekilde uyum gösterdiği İstanbul ili kapsamında ele alınan 74 adet ilköğretim okulu çerçevesinde tartışılacaktır.

Çalışma üç ana bölümden oluşmaktadır. İlk bölümde Türkiye’de Cumhuriyetin kuruluşundan günümüze kadar ilköğretimin geçirdiği değişimler ülkenin içinde bulunduğu sosyo-ekonomik ve politik koşullar dikkate alınarak incelenmiştir. Bu süreç içerisinde hem ilköğretimin kesintisiz ve zorunlu olarak sekiz yıla çıkarılması hem de kamu ve özel eğitim kurumları ayırımını oluşturan koşullar ayrıntılı olarak ele alınmıştır. Çalışmanın sonraki bölümünde önce ilköğretim okullarının mekan standartlarını belirleyen koşullar eğitimdeki önceliklerle ortaya konmuş, daha sonra ise ilköğretim sürecinde yaşanan dönüşümlerin eğitim yapılarının mekan standartlarını nasıl etkilediği üzerinde durulmuştur. Özellikle “sekiz yıllık kesintisiz zorunlu eğitim”e geçilmesi ile birlikte eğitim mekanlarında olması gereken dönüşümler ifade edilmiştir. Çalışmanın son bölümünde ise ilk bölümde ayrıntılı olarak ele alınan genel olarak

ilköğretim sisteminin gelişim süreci İstanbul ili özeline indirgenerek; İstanbul genelinde 2004 yılına ait verilerle 1244 adet kamu ilköğretim okulu ve 244 adet özel ilköğretim okulundan, 59 adet kamu ve 15 adet özel ilköğretim okulu olmak üzere toplam 74 adet ilköğretim okulu seçilerek bir örneklem grubu oluşturulmuş ve bu örneklem grubuna yapılan anket çalışması sonucunda elde edilen veriler değerlendirilerek sonuçları tartışılmıştır. Veriler değerlendirilirken üç unsur üzerine odaklanılmıştır;

- İlköğretim okullarında branş derslerinin nerede yapıldığı (ilköğretim okullarında branş dersliklerinin ve uygulama mekanlarının olup olmadığını, branş derslerinin sabit dersliklerde mi, branş dersliklerinde mi yoksa uygulama mekanlarında mı yapıldığını değerlendirmek için),
- Branş dersliklerinin ve uygulama mekanlarının kamu ilköğretim okullarında ve özel ilköğretim okullarında farklılaşan yoğunlukları (kamu ilköğretim okullarında yeterli bütçe olmadığı ileri sürülerek var olamayan branş dersliklerinin, özel ilköğretim okullarında niçin var olmadığını tartışmak için),
- İlköğretim okullarının yapım yılları ile branş derslikleri ve uygulama mekanları yoğunlukları (özellikle 1997 yılı sonrası yapılan okullarda da branş derslikleri ve uygulama mekanlarının üzerinde yeterince durulmadığını göstermek için).

## 2. İLKÖĞRETİM POLİTİKALARININ GELİŞİMİ

### 2.1. Sekiz Yıllık Kesintisiz Zorunlu Eğitim

“Sekiz yıllık kesintisiz zorunlu eğitim”, 16.08.1997 tarihinde yürürlüğe giren 4306 sayılı kanun kapsamında Türkiye’de uygulanmaya başlanan temel eğitim modelinin adıdır ve 6-14 yaş arasındaki öğrencilerin eğitim ve öğrenim sürecini kapsamaktadır. “Sekiz yıllık kesintisiz zorunlu eğitim” kavramında yer alan “sekiz yıl”-“kesintisiz” ve “zorunlu” sözcüklerinin Cumhuriyet öncesi dönemden günümüze eğitim alanındaki gelişmeleri ve eğitim politikalarını izlemeye imkan veren bir hikayesi vardır. Bu hikaye, salt eğitim politikalarının gelişimi ile sınırlı değildir, aynı zamanda ulusal ve uluslararası ölçekte toplumsal, sosyal ve ekonomik gelişmeleri de kapsamaktadır.

#### Zorunlu Eğitim

“Sekiz yıllık kesintisiz zorunlu eğitim” kavramında, her öğrencinin sekiz yıl eğitim almaya mecbur olduğu “zorunlu” sözcüğü ile ifade edilmiştir ve bu yeni bir olgu değildir, aksine 19.yüzyıl Osmanlı İmparatorluğu’na kadar uzanır. II.Mahmut Dönemi’nde<sup>1</sup> 1824 yılında yayınlanan bir ferman ile zorunlu ilköğretim kavramı dile getirilmiş, kaç yıl olduğu kesin olarak belirtilmese de çocukların ergenlik çağına kadar eğitim almalarının zorunlu olduğu ve bu hükme uymayanların cezalandırılacağı bildirilmiştir [14],[5]. 1876 Anayasası ile birlikte ilköğretimin “zorunlu” hale getirilmesi yasalaşmıştır [5].

Eğitimdeki zorunluluk, 19.yüzyıl Osmanlı İmparatorluğu’nda her öğrencinin özellikle din konusunda temel bir eğitime sahip olabilmesi ve dininin gereklerini yerine getirebilmesi amacını taşımıştır. 19. yüzyıl sonlarına gelindiğinde eğitim sistemi hala

din merkezli olup aritmetik, geometri, tarım, müzik, resim gibi dersler de eğitim programına eklenmiştir. Ancak 20. yüzyıldan itibaren tüm dünyada ulus-devletlerin kurulmasına ve toplumsal ilişkilerin dönüşümüne paralel olarak eğitim anlayışı da ulusal dinamikler üzerine kurgulanmaya başlamış, vatandaşlık bilincine sahip bireyler yetiştirmek önem kazanmıştır. Bu gelişmelerle eş zamanlı olarak tarım toplumundan sanayi toplumuna geçilmesi vatandaşlık bilincini kazanmış bireylerin aynı zamanda bilimsel ve teknik bilgi ile donanmış olmasını gerektirmiştir. Bu durum zorunlu eğitimin önemini arttırdığı gibi hem eğitim programlarında dönüşüm yaşanmasına hem de zorunlu eğitim süresinin artmasına neden olmuştur [7].

#### Sekiz Yıllık Zorunlu Eğitim

Zorunlu eğitimin süresi, 1913 yılında “Tedrisat-ı İptidaiye Kanun-u Muvakkatı” kapsamında kentlerde açılan ilkokullar ile altı yıla çıkarılmıştır [14]. Cumhuriyetin kurulmasından sonra 1924 yılında zorunlu eğitimin, o günkü ifadesi ile ilkokul eğitiminin süresi beş yıla indirilmiştir [4]. Zorunlu eğitim sürecinin sekiz yıla uzatılması ilk olarak 1946 yılının Aralık ayında toplanan Üçüncü Milli Eğitim Şurası<sup>2</sup> ile gündeme gelmiş, kent okullarının sekiz yıla çıkarılması, beş yıllık ilkokul eğitimi ile üç yıllık ortaokul eğitiminin birleştirilmesi hedeflenmiş, ancak gerçekleştirilememiştir [14]. 1971 yılında zorunlu eğitim süresinin sekiz yıla çıkarılması tekrar gündeme gelmiş ve Milli Eğitim Bakanlığı bir komisyon kurarak sekiz yıllık zorunlu eğitim için çalışmalara başlamıştır. Bu çalışmalar dönem dönem kesintiye uğramakla birlikte

<sup>1</sup> II. Mahmut 1808-1839 yılları arasında padişahlık yapmış olup, Osmanlı İmparatorluğu’nun 30.padişahıdır.

<sup>2</sup> Milli Eğitim Şuraları adıyla anılan Türkiye’de 1939 yılından beri düzenlenmektedir. Bu toplantılarda toplumsal, ekonomik ve siyasal gelişmeler doğrultusunda eğitim sisteminde yapılması gereken dönüşümler dile getirilmekte, eğitim alanında yaşanan sorunlara dikkat çekilerek, sorunların çözümünde yardımcı olmak amacı ile uzmanlarca tartışılmak üzere öneriler sunulmaktadır [15].

uzun yıllar devam etmiştir. 1973 yılında çıkarılan 1739 sayılı Milli Eğitim Temel Kanunu ile ilkokul ve ortaokulu kapsayan eğitim sürecine “temel eğitim” adı verilmiş ve sekiz yıllık eğitime geçiş sürecinin yasal zemini hazırlanmıştır. 1983 yılında çıkarılan 2842 sayılı yasa ile “temel eğitim” kavramının yerini “ilköğretim” kavramı almış, sekiz yıllık eğitime geçilinceye kadar beş yıllık ilkokul eğitiminin zorunlu olduğu hükmü getirilmiştir [14].

Seksenli yıllarda bilim ve teknoloji alanında yaşanan gelişmeler, kalkınmakta olan ülkenin nitelikli işgücü gereksinimi sekiz yıllık zorunlu eğitime bir an önce geçilmesini gerektirmiştir [14]. Bu bağlamda zorunlu eğitimin sekiz yıla çıkarılması hedefi 1980’li yıllardan itibaren bir çok hükümetin programında yer almıştır. Ancak sekiz yıllık eğitime geçiş 1997 yılında Milli Güvenlik Kurulu’nun<sup>3</sup> da devreye girmesi ile gerçekleşebilmiştir. 1996 yılında, Refah Partisi ve Doğru Yol Partisi ile oluşan koalisyon hükümeti döneminde (54.Hükümet) dinin siyaset üzerindeki etkisinin artması, başka bir deyişle anayasa ile güvence altına alınmış laiklik ilkesinin toplumsal yaşamın her alanında zedelenmeye başladığının düşünülmesi ile, 28 şubat 1997 günü toplanan ve 54.Hükümetinde katıldığı Milli Güvenlik Kurulu (MGK) toplantısında “28 Şubat Kararları”nın alınmasına neden olmuştur [2]. Bu toplantıda alınan kararlar “*Anayasa ile Atatürk milliyetçiliğine bağlı demokratik, laik ve sosyal hukuk devleti olarak belirlenen Türkiye Cumhuriyeti Devleti’ne karşı çağdışı bir kiske altında zemin oluşturmaya yönelik rejim karşıtı gerici*

<sup>3</sup> Milli Güvenlik Kurulu (MGK) anayasanın 118.maddesi gereği kurulmuştur. Milli Güvenlik Kurulu, Cumhurbaşkanının başkanlığında, Başbakan, Genelkurmay Başkanı, Milli Savunma, İçişleri, Dışişleri Bakanları, Kara, Deniz ve Hava Kuvvetleri Komutanları ve Jandarma Genel Komutanından oluşur. Kurul toplantılarına üyeler dışında, gündemin özelliğine göre ilgili bakan ve kişiler de çağırılarak bilgi ve görüş alınabilir”. Bu kurumun görevi “devletin millî güvenlik siyasetinin tayini, tespiti ve uygulanması ile ilgili konularda tavsiye kararları almak ve bunları Bakanlar Kurulu’na bildirmek” olarak tanımlanabilir (www.mgk.gov.tr).

*girişimlere karşı alınması gereken önlemler”* başlığı altında yayınlanmıştır. 28 Şubat Kararları’nın eğitim sistemi ile ilgili bölümü dört madde halindedir. Bu maddelerde;

1. *Laiklik ilkesinin titizlikle uygulanacağı,*
2. *Tarikat okullarının bakanlığa devredileceği,*
3. *Sekiz yıllık zorunlu eğitimin uygulanacağı,*
4. *Giysi yasasının ödünsüz uygulanacağı,[2]*

belirtilmiştir (Altıntaş,2003). Böylece zorunlu eğitimin sekiz yıla çıkacağı doğrudan ve çok net bir biçimde ifade edilmiştir.

28 Şubat Kararları’nın alınmasına neden olan siyasi ortam, 54.Hükümet’in düşürülerek yerine üç siyasi parti koalisyonundan (ANAP-DSP ve DTP) oluşan 55.Hükümet’in kurulması ile sonuçlanmıştır. 55. Hükümet’in 7 Temmuz 1997 yılında okunan hükümet programı, eğitim alanında 28 Şubat Kararları’na ödün verilmeden uyulacağını göstergesi olmuştur. 55.Hükümet’in programında “sekiz yıllık zorunlu ilköğretim kesintisiz olarak uygulanacaktır” ifadesi yer almıştır [2]. Hükümet programının açıklanmasından sonra yaklaşık bir ay kadar kısa bir zaman içerisinde 16.Ağustos 1997 tarihinde 4306 sayılı kanun ile uzun zamandır hedeflenen ancak hükümetlerin kendi iradeleri ile bir türlü uygulamaya koyamadıkları sekiz yıllık eğitim programı hayata geçirilerek, ilköğretim kurumlarının yapısı ve işleyişi değiştirilmiştir. 4306 sayılı kanun ile İlköğretim ve Eğitim Kanunu’nun 12.10.1983 tarihli ve 2917/1 sayılı maddesi şu şekilde değiştirilmiştir:

*“Mecburi ilköğretim çağı, 6-14 yaş grubundaki çocukları kapsar. Bu çağ çocuğun 5 yaşını bitirdiği eylül ayı sonunda başlar, 14 yaşını bitirip 15 yaşına girdiği yılın öğretim yılı sonunda biter”.* Aynı

kanunun 9. maddesinin 1.fıkrası ise şu şekilde değiştirilmiştir:

*“İlköğretim kurumları sekiz yıllık okullardan oluşur. Bu okullarda kesintisiz eğitim yapılır ve bitirenlere ilköğretim diploması verilir”.*

### **Sekiz Yıllık Kesintisiz Zorunlu Eğitim**

4306 sayılı kanun 1997 - 1998 öğretim yılından itibaren uygulanmaya başlamıştır. Böylece 28 Şubat kararları, 5 yıllık ilköğretim ve 3 yıllık ortaokul eğitimi birleştirilerek sekiz yıllık kesintisiz bir ilköğretim sürecinin yasallaşmasını sağlamıştır. Sekiz yıllık eğitimin yasallaşmasında “kesintisiz” ifadesinin kullanılması bazı kesimlerce ortaokul ve lise düzeyinde din ağırlıklı eğitim veren İmam Hatip Okulları’nı etkisiz hale getirmek olarak nitelendirilmiştir. Çünkü bu yıllarda İmam Hatip Okulları’nın sayısı hızla artmakla birlikte bu okulların din adamı yetiştiren okullar olmaktan çıktıkları ifade edilmektedir. Diğer taraftan tüm dünyada temel eğitimin süresinin arttırılması doğrultusunda yapılan tartışmalar ışığında Türkiye’de de toplumsal gelişmelerin gereksinim duyduğu temel eğitimin sekiz yılda verilebileceği savunulmuştur.

Sekiz yıllık kesintisiz zorunlu ilköğretim yasasının uygulanmasıyla Türkiye genelinde öğretmen başına düşen ortalama öğrenci sayısı arttığı gibi öğretmen, okul ve derslik sayıları yetersiz kalmıştır. Milli Eğitim Bakanlığı 1998 yılında öğretmen açığını gidermek üzere 25.000’in üzerinde yeni öğretmen atamış, emekli öğretmenleri tekrar göreve çağırmıştır. Sekiz yıllık eğitime maddi kaynak yaratabilmek amacı ile Maliye Bakanlığı tarafından “eğitime katkı payı” adı altında cep telefonu, yakıt, otomobil, emlak, vb. tüketim maddelerinin alım satım işlemlerinden farklı oranlarda kesinti yapmış ve bu para yeni okul ve dersliklerin yapılmasında kullanmıştır. Ancak ülke bütçesinden eğitime ayrılan payın sürekli arttırılmasına rağmen genç nüfusun hızla çoğaldığı Türkiye’de eğitim toplumun talebini karşılayamamaktadır. Bu

durum kamunun dışında özel sektör sermaye sahiplerinin de eğitime yatırım yapmasını teşvik edilmesine neden olmuştur. İlköğretimde özel sektörün eğitime katkı sağlaması ekonomik kaynakların sınırlı olan devletin yükünü hafifletmesi açısından önemli hale gelmiştir [5], [8].

### **2.2. Kamu Okulları ve Özel Okullar**

1961 anayasası ile halkın eğitim ve öğretimi devlet tarafından üstlenilmiştir. Aynı yasa ile ilköğretimin kız ve erkek herkes için zorunlu olduğu ve kamu okullarında parasız olduğu da belirtilmiştir. Bu ifade ile kamu okullarının dışında paralı eğitim veren özel okulların varlığına da dikkat çekilmiştir. Ancak özel okullar 1961 anayasası ile ya da Cumhuriyet’in kurulması ile ortaya çıkmış kurumlar değildir, bu okulların tarihi Osmanlı İmparatorluğu’na dayanmaktadır.

Osmanlı İmparatorluğu Dönemi’nde Tanzimat’tan sonra 1880’li yıllarda özel okulların sayısı artmıştır. Bu okullar gelir düzeyi yüksek ailelerin çocuklarına eğitim vermişlerdir. Özel okulların bir kısmı yabancı devletler, kiliseler ve azınlıklar tarafından yönetilmiş, Batı ülkelerinin eğitim anlayışını benimsemişlerdir. Diğer özel okullar ise özel vakıflar, medreseler veya kişilerce İslam dininin gerektirdiği bir anlayışla eğitim faaliyetlerini sürdürmüşlerdir. Dolayısıyla Osmanlı İmparatorluğu’nda eğitim ve öğretim faaliyetleri birlik içinde olamamış, başka bir deyişle devletin denetiminde ve gözetiminde gerçekleşmemiştir. Öğrenim birliği ancak Cumhuriyet’in kurulmasından sonra 3 Mart 1924 yılında çıkarılan Tevhid-i Tedrisat Kanunu’nun<sup>4</sup> yürürlüğe girmesi ile sağlanabilmiş [4],[8], bu tarihten sonra özel okullar ve kamu okulları devlete bağlı olarak faaliyetlerini sürdürmüşlerdir.

Özel okulların Cumhuriyet’in ilk dönemlerinde kamu okullarıyla

<sup>4</sup> Öğrenim Birliği Kanunu.

kıyaslandığında nitelikli bir eğitim sunamadıkları iddia edilmiş, ülkedeki eğitim kalitesini düşüren kurumlar olarak değerlendirilmişlerdir. 1962-1963 yılında İsmet İnönü'nün başkanlığını yaptığı 27.Hükümet tarafından; " özel öğretim kurumlarının, resmi öğretim kurumlarının seviyesine uygun bir şekilde gelişmesi ve yayılması için teşvik edici ve destekleyici tedbirler alınacağı" belirtilmiştir. Özel okulların sunduğu eğitimin niteliği hep tartışılmışsa da, özel okullar devletin tek başına üstesinden gelemediği eğitim faaliyetlerinde devlete destek olmuşlardır. Osmanlı İmparatorluğu'ndan bu yana devlet toplumun eğitim talebini karşılamak amacı ile çeşitli vergiler toplamış, il özel idare kurumlarından, muhtarlardan ve toplumdan maddi destek almıştır. Her dönem yaşanan bu kaynak sorunu özel öğretimin siyasi otoriteler tarafından da desteklenmesine özel öğretim kurumlarının yaygınlaşmasına neden olmuştur [15].

Yedinci Beş Yıllık Kalkınma Planı'nda<sup>5</sup> eğitim alanında uygulanacak politikalar saptanırken; toplumun tümünün eğitim ve öğretim faaliyetlerinden yararlanabilmesi için "*her eğitim kademesinde özel öğretim kurumlarının artırılmasına yönelik yeni düzenlemelere ihtiyaç duyulduğu*" belirtilmiştir. Özel öğretim kurumu bir başka deyişle özel okul ile kastedilen kamu okulları tarafından sürdürülen eğitim ve öğretim faaliyetlerinin özel sermaye sahipleri tarafından belirli bir bedel karşılığında arz edilmesidir. Bir anlamda da 1980 sonrası neoliberal politikalar bağlamında düşünüldüğünde pek çok ekonomik faaliyet alanında olduğu gibi eğitim de serbest piyasa ekonomisinin gereklerini yerine getirerek özel sektör sermayesinin eğitimdeki yatırımını güçlendirecek bir sektör haline gelmiştir [15].

Sanayi toplumlarından enformasyon toplumlarına geçiş sürecinde üretim faaliyetlerinde köklü değişikliklerin yaşanması olmuştur. Sanayi toplumunda üretimin en önemli girdilerinden birini bedensel emek –vasıfsız işgücü- oluştururken, enformasyon toplumunda üretim faaliyetlerini zihinsel emek –vasıflı işgücü- belirlemeye başlamıştır. Sanayi toplumunda işgücünün herhangi bir niteliğe sahip olması gerekmemiş, sadece sanayi toplumu ile ortaya çıkan diğer bir olgu olan makineleşme ile birlikte işgücünün makineleri kullanma kapasitesine sahip olması beklenmiştir. Oysa enformasyon toplumunda makine teknolojisinin yerini enformasyon teknolojileri almıştır, dolayısıyla da bilgi, üretimin en önemli hammadde haline gelmiştir. Teknolojik gelişmelerin hızla ilerlediği, yaygınlaştığı ve her alanda yaşanan gelişmeleri koşulladığı bir ortamda teknolojiyi kullanabilen, üretebilen ve enformasyon teknolojileri yardımı ile gerekli bilgiye ulaşım, değerlendirebilen ve gerektiğinde bilgiyi üretebilen nitelikli-vasıflı- işgücüne sahip olabilmek üretim faaliyetleri açısından çok önemli bir hale gelmiştir.

Kamu kaynaklarının eğitimin maliyetini karşılamakta yetersiz kalması, eğitimin bireye nitelik kazandırması ilerisi için gelir sağlama anlamına geldiğinden birey eğitim sürecinin maliyetini karşılama konusunda istekli hale gelmiştir. bu bağlamda eğitim talebinin en azından bir bölümünü karşılama görevi özel sektör tarafından üstlenilmiştir. Piyasa ilişkilerinin toplumsal düzenin şekillenmesinde en önemli etken olduğu bu yeni düzende ulus-devletlerin rolünün azalması eğitim sürecine de yansımış, eğitim faaliyetleri üzerinde sermaye sahiplerinin yani özel sektörün rolü artmıştır [7]. Böylece eğitim de özel sektör için kar elde edilen bir yatırım aracı haline gelmiştir. Bu yatırım hem ticari kar elde etmek kadar topluma da hizmet etme imkanı sunduğundan prestijli bir faaliyet alanı haline gelmiştir. Bu nedenle özel

<sup>5</sup> Kalkınma Planları, 1960 yıllardan itibaren devletin ekonomi politikalarının özünü oluşturmuştur. Yedinci Kalkınma Planı 1996 yılından 2000 yılına kadar olan dönem için hazırlanmıştır.

sektörün eğitim alanına yatırım yapması devlet tarafından da desteklenmiştir. Devlet özel okullara düşük faizli, geç ödemeli krediler vererek, vergi indirimi, yatırım indirimi ve benzeri kolaylıklar sağlayarak özel sektörü teşvik etmiş, eğitim alanına yönelmesini cazip hale getirmiştir.

Böylece Türkiye’de 20.yüzyılın sonlarından itibaren eğitim alanında üzerinde en çok tartışılan konular; temel eğitimin daha nitelikli bir hale getirilmesi, temel eğitimin süresinin uzatılması (sekiz yıla çıkarılması) ve eğitimde kaynak sorununa çözüm bulunması ve bu doğrultuda özel okulların teşvik edilmesi olmuştur.

### **3. TEMEL EĞİTİM YAPILARINDA MEKAN STANDARTLARI**

Bugün dünya genelinde temel eğitimin süresi ve müfredatı geniş bir tabana yayılarak tartışılmaktadır. Temel eğitimin gerekli ve zorunlu olmasının ötesine geçerek eğitimin ve öğretimin hangi metotlarla, hangi ortamlarda ve ne şekilde olması gerektiğine ilişkin çeşitli görüşler ve modeller ortaya konmaktadır. Öğrenmenin beyni faaliyete geçirmekle olacağını ve bunun türlü yolları olduğunu bilinmektedir. Bu aynı zamanda eğitim ve öğretim faaliyetinde bulunduğumuz dönemde, bulunduğumuz ortamı da belirleyen ve oluşturan koşullardır. Eğitim ve öğretim faaliyeti temel olarak üç ortamı gerekli hale getirir; toplumsal ortam (community environment) – öğrenme ortamı (learning environment) – fiziksel ortam (physical environment) [3]. Toplumsal ortam (community environment) aileyi, akrabaları, arkadaşları, yaşanan mahalleyi kapsamakta ve şehrin bireyle doğal ilişkisini ifade etmektedir. Ayrıca toplumsal ortam bireyin temel eğitiminde, eğitim kurumu ile kurduğu işbirliği açısından eğitim sürecinde önemli bir role sahip olmaktadır. İlköğretim yapılarının planlanması ve programlanmasında gözönünde bulundurulmuş temel özelliklerden birisi

eğitimin sürekli ve kesintisiz olmasının ancak toplumun eğitimin içine katılması ile mümkün olacaktır. Bu temel varsayım çok daha detaylı olarak başka bir çalışmada ele alınacaktır. İkinci temel ortam, öğrenme ortamı direkt olarak öğrenmenin sadece “okul” da olamayacağını herhangi bir yer ve herhangi bir zamanda da öğrenmenin mümkün olduğunun üzerinde durur. Genel olarak öğrenme ortamını eğitimin gerektirdiği aktiviteleri, zamanını ve kurulması gereken ilişkileri ve bunlar için gerekli metotları tanımlar. Üçüncü temel ortam ise tüm bu faaliyet ve ilişkilerin kurulduğu fiziksel ortam olarak adlandırılan yapma çevredir, yani okul binaları ve tesisleridir.

Bu yazı kapsamında bizim üzerinde duracağımız ortamlar, eğitim faaliyeti olarak ele alınan ve belirli öğrenme metotlarının gerektirdiği ilişki ve araçların kullanımını ifade eden öğrenme ortamı ile bu faaliyetlerin gerektirdiği fiziksel çevre-ortamlardır.

Günümüz eğitimcileri öğrenmenin yöntemleri üzerinde çeşitli metodlar geliştirirken bunun temel araçlarından birisinin de teknolojik donanım olduğunu belirtirler. Eğitim kurumlarında teknolojik donanımın her yerde ve ulaşılabilir her noktada olması gerektiğini savunan görüşler gittikçe çoğalmaktadır, bununla beraber bu koşulların yaratılmadığı yerlerde de bu teknolojik donanımlara sahip belirli mekanların olması gerektiği ve bu mekanların da herkesin kullanımına her zaman açık olması gerektiğini de ileri süren görüşler vardır. Her iki görüşün ortak tarafı *ilköğretim okullarında teknolojik donanımlı mekanların olması gerektiğidir*. Teknolojik donanım uzmanlaşmış eğitimin vazgeçilmez aracıdır. Uzman eğitmenin yanı sıra uzmanlığın gerektirdiği teknolojik donanım olmaksızın uygulanan uzmanlaşmış eğitim modelinin de bir anlamı yoktur. Çünkü, öğrenme sürecinin verimli olması öğretmenin varlığının yanında

öğrencinin görerek, küçük çalışma grupları ile aktif olarak çalışıp, tartışarak ve kimi zaman da bireysel olarak kendi çalışma ortamını yaratması ile mümkündür. Bu tür çalışmaların olacağı yer ise ilgili uzmanlık alanının kendi donanımlarının yerleşeceği “branş derslikleri” ve “uygulama mekanları”dır.

Enformasyon çağının en önemli aracı haline gelen bilgisayarların kolay ulaşılır ve kullanılabilir olmadığı yerlerde en azından bilgisayar laboratuvarlarının olması şarttır. Bu şartın ötesinde bilgisayar laboratuvarlarının nasıl mekanlar olması gerektiği hakkında bugün çok geniş bir tartışma alanı vardır; bilgisayarların eski tarz daktilo yazım odaları gibi sıralanması değil, küçük gruplar halinde öğrencilerin hem birbirleri ile hem de merkez konumunda yer alacak anabilgisayardaki öğretmen ile birebir ilişki kurarak çalışabilecek ortamların yaratılması gerektiği savunulmakta, her öğrenciye bir bilgisayar düşmesinin ideal olduğu ama bunun olmadığı ortamlarda ise iki kişiye bir bilgisayar düşmesi gerektiği belirtilmektedir. Bunun gibi biyoloji laboratuvarlarının da uzmanlaşmış eğitimin uygulandığı okullarda canlı yaşamın öğrenciye birebir gösterilebildiği yerler olarak düşünülmesi gerektiği ortaya konmakta, bu tip mekanlarda çeşitli türlerde hayvan ve bitkilerin yaşam koşulları sağlandığı ölçüde bu mekanlarda yaşaması sağlanarak, gözlemlerin canlılar üzerinden izlenmesinin öğrencinin öğrenme sürecine çok olumlu katkıları olacağı belirtilmektedir. “Sekiz yıllık kesintisiz zorunlu eğitim” ile ortaya konan “branş derslikleri” ve “uygulama mekanları” yukarıda belirtilen uzmanlaşmış eğitimi ve onun gereği olan teknolojik donanımları içinde barındıran mekanlar olarak düşünülerek eğitim programına dahil edilmişlerdir.

### **3.1. “Sekiz Yıllık Kesintisiz Zorunlu Eğitim”in Getirdiği Mekan Standartları**

Sekiz yıllık zorunlu eğitime dönük olarak Milli Eğitim Bakanlığı İlköğretim Genel Müdürlüğü'nün belirlemiş olduğu temel varsayımlara göre;

- 1- İlköğretim kesintisiz sekiz yıldır. İlköğretim bünyesinde okul öncesi sınıfı bulunur.
- 2- **1 ve 5. yıllar arası her sınıfın öğretmeni vardır. Ancak 4.yıldan itibaren özel mekan gerektiren dersler mümkün olduğunca özel dersliklerde ve branş öğretmenleri tarafından verilir.**
- 3- **6.-8. yıllar arası tüm dersler branş öğretmenlerine tahsis edilmiş özel mekanlarda verilir.**
- 4- Derslikler, eğitim kalitesini sağlamak ve koruyabilmek amacıyla en fazla 30 kişidir. Dersliklerde her öğrenci için ayrı çalışma masası ve sandalyesi bulunur.
- 5- İlköğretim okulu aynı zamanda çevreye açık bir sosyal, kültürel, sportif etkinlikler ve hizmet içi eğitim merkezidir. Okul binaları, öğretim saatleri dışında da tüm yıl boyunca kullanıma açıktır.
- 6- İlköğretim okulu içinde tüm kullanıcılara açık mekanların yanı sıra, dört farklı yaş grubu için özel mekanlar bulunur.
- 7- Okul mekanları, programları ve süreleri öğrencilerin akademik, sosyal ve kişisel gelişimini sağlayacak şekilde planlanır.

Temel eğitimin sekiz yıla çıkarılması ile müfredatta büyük bir değişiklik yaşanmıştır. Yeni müfredat derslerin uzmanları tarafından ve ilgili mekanlarda verilmesi bağlamında daha önceki öğretim müfredatlarından büyük farklılık göstermektedir. Bu doğrultuda ilköğretim yapılarında derslerin; ilk sınıflarda “sabit derslik” olarak adlandırılan ve kısaca bütün günün aynı mekanda geçtiğini ifade eden dersliklerde, ileriki sınıflarda ise sabit dersliklerin yerini alan “branş derslikleri” ve



“uygulama mekanları”nda ve uzmanlık eğitiminin gereği olan teknolojilerle donatılan, tüm öğrencilerin kullanımına açık mekanlarda yapılmasını gerekli kılmıştır. Bu anlamda “sekiz yıllık zorunlu eğitim” modeli ile yeni mekan standartları da oluşturulmaya çalışılmıştır.

#### **4. İSTANBUL İLİ DAHİLİNDEKİ İLKÖĞRETİM YAPILARININ MEKANSAL ANALİZİNE İLİŞKİN BİR ÇALIŞMA**

Yukarıda sıralanan temel varsayımların kanunun yürürlüğe girdiği 1997 yılından bu yana hangi koşullarda biçimlendiğini belirlemek amacıyla İstanbul ili sınırlarında yapılan araştırma kapsamında; 98 kamu, 33 özel ilköğretim okulu örneklem sıralaması ve tesadüfilik sayıları yöntemi ile belirlenerek İstanbul İl Milli Eğitim Kataloğu’ndan seçilmiştir.

İstanbul ili sınırları dahilinde yapılan bu araştırmada okul seçimi ilçeler ölçeğinde yapıp, ilçeler belirlenirken öncelikle aşağıda belirtilen kriterler gözönünde bulundurulmuştur:

- 1- Nüfus/okul sayısı oranı 10.000’in üzerindeki ilçeler;  
(Avcılar, Bağcılar, Bahçelievler, Bayrampaşa, Esenler, Güngören, G. Osmanpaşa, Zeytinburnu, Sultanbeyli),
- 2- Özel okul sayısı 15 ve üzerindeki ilçeler;  
(Bakırköy, Bahçelievler, Beşiktaş, Beyoğlu, Şişli, Üsküdar, Kadıköy)
- 3- Özel okul sayısının 0 olduğu ilçeler;  
(Bayrampaşa, Çatalca, Şile) gibi hem kamu okullarının çok kalabalık olduğu hem de özel sektöre ait okulların ya çok sayıda ya da hiç olmadığı ilçeler.

Bu yöntemle göre; Katalog’da ilçeler bazında alfabetik sırayla yer alan okullar örneklem sıralamasıyla tesadüfilik sayı aralıkları belirlenerek seçilmiştir. Örneğin: Nüfusun en yoğun olduğu Bağcılar ilçesinde 43 kamu, 9 özel ilköğretim okulu bulunmaktadır. Tesadüfilik sayıları listesine

göre düzenli aralıklarla her 7 okuldan biri seçilerek (1,8,15,22,29,36,43 nolu kamu okulları) araştırmada alan çalışmasına dahil edilmiştir. Özel okullarda ise her 5 okuldan biri seçilerek, 9 ilköğretim okulundan 1. ve 6. sıradaki okullar alan çalışması kapsamında değerlendirilmiştir. Buna göre 131 ilköğretim okulu Milli Eğitim Bakanlığı’nın Kataloğu’ndan seçilerek örneklem grubu oluşturuldu ve anketler fax. ve posta yoluyla okul yönetimlerine iletildi. 131 anketten yalnızca 74 tanesi cevaplanarak geri gönderildi.

Belirlenen bu okullarda; mekan standartlarını ortaya çıkarabilecek sorular farklı başlıklar altında toplanarak kapsamlı bir anket formu oluşturulmuştur. Bu formun hazırlanmasına veri teşkil eden başta kamu ve özel okul yönetmelikleri olmak üzere farklı kaynaklardan yararlanılmıştır.

İstanbul genelinde yapılan alan çalışmasının verileri istatistiksel değerlendirme programında (SPSS) uygulanan çeşitli metotlar ile değerlendirilmiştir.

“Sekiz yıllık kesintisiz zorunlu eğitim” yasası, ilköğretim yapılarının mekan standartlarının yeniden düzenlenmesine neden olduğu önceki bölümlerde belirtilmişti. Elde edilen istatistiksel veriler “sekiz yıllık kesintisiz zorunlu eğitim”e geçilmesinde mekan standartlarının nasıl dönüştüğünü yorumlama imkanı vermektedir. Ancak mekan standartları yorumlarına geçmeden önce değerlendirme sonuçları doğrultusunda “sekiz yıllık kesintisiz zorunlu eğitim” ile artan okul gereksinimi arasında ilişki nasıl bir ilişki olduğuna bakabiliriz. İstanbul ili kapsamında alan çalışmasını oluşturan 74 ilköğretim okulunun bina yapım yıllarına bakıldığında şu sonuçları görmek mümkündür: Okullardan bazıları 1700’lü yıllarda yapıldığı için yapım yılları bu tarihten itibaren karşılaştırılmıştır. Dolayısıyla 1750 ile 1900 tarihleri arasındaki 150 yıl içerisinde dört okul,

1900'lerden 1990'lara kadar olan 90 yıllık süre içinde ise 29 okul inşa edilmiştir. Bu çalışma kapsamında yer alan 74 okuldan 45 tanesi, yaklaşık %60'ı ise 1990'lı yıllardan günümüze kadar geçen 14 sene içerisinde inşa edilmiştir. Bu veriler ışığında nüfusun hızlı bir şekilde artmasıyla beraber 90'lı yıllardan itibaren ilköğretim yapılarının sayısının da büyük oranda arttığını görmekteyiz. Burada ifade edilmeyen ancak anket sorularına verilen cevaplara bakıldığında görünen ayrıntı ise 1900'lerden önce yapılmış ilköğretim okullarının ek yani yeni binaları ile güncel eğitimin gerektirdiği mekan gereksinimlerini karşıladıklarıdır.

1990'lardan itibaren hem kamu hem de özel ilköğretim okullarının sayısı artmıştır. Özel ilköğretim okulları ile kamu ilköğretim okullarının yapım yıllarını gösteren tabloya (Tablo-1) bakıldığında özel ilköğretim okullarının 1930 – 1978 yılları arasında sayısal olarak çok az bir artış gösterdiğini 1998 – 2000 yılları arasında bu tür okulların sayısında bir artış gözlenirse de 2000'li yıllarda artışın yeniden yavaşladığı tablo-1'den okunabilmektedir. Kamu ilköğretim okullarında ise 1990 – 2000 yılları arasındaki son 10 yıllık dönemdeki sayısal artış oldukça çarpıcıdır.

Tablo 1. Yapım yıllarına göre okul türlerinin (kamu okulu-özel okul) değerlendirilmesi

Yapım Yılı	Kamu İlköğretim Okulu	Özel İlköğretim Okulu	Toplam
1750-1800	1	1	2
1801-1850	-	1	1
1851-1900	1	1	2
1901-1950	1	2	3
1951-1960	3	-	3
1961-1970	6	-	6
1971-1980	8	1	9
1981-1990	6	2	8
1991-2000	28	5	33
2001-	4	-	4
<b>Toplam</b>	<b>58</b>	<b>13</b>	<b>71</b>

Araştırma kapsamında yer alan 74 ilköğretim okulunda, kamu okulu ya da özel okul ayrımı yapmadan ilköğretim okullarının yapım yıllarının İstanbul kentinin semtlerine göre dağılımı incelendiğinde 1990'lı yıllardan itibaren inşa edilen okulların büyük bir kısmının Bağcılar, Esenler, Zeytinburnu, Üsküdar, Kadıköy gibi son yıllarda çeperleri sürekli yeni yerleşim bölgeleri ile genişleyen semtlerde yer aldığı görülmektedir (Tablo 2).

Tablo 2. İstanbul kentindeki 74 ilköğretim okulunun yapım yılları ve semtlere göre dağılımı

	1750- 1800	1801- 1850	1851- 1900	1901- 1950	1951- 1960	1961- 1970	1971- 1980	1981- 1990	1991- 2000	2001-	Toplam
Avcılar	0	0	0	0	0	0	0	1	1	1	3
Bağcılar	0	0	0	0	0	0	0	0	6	0	6
Bahçelievler	0	0	0	0	0	0	1	2	2	0	5
Bakırköy	0	1	0	0	0	0	0	0	0	0	1
Bayrampaşa	0	0	0	0	0	0	0	0	1	1	2
Beşiktaş	1	0	0	1	0	1	2	0	1	0	6
Beyoğlu	0	0	0	0	1	0	0	0	1	0	2
Çatalca	0	0	0	0	1	0	0	1	1	0	3
Esenler	0	0	0	0	0	0	1	0	3	0	4
G. O.Paşa	0	0	0	0	0	1	2	0	4	0	7
Güngören	0	0	0	0	0	1	2	0	1	0	4
Kadıköy	0	0	0	0	0	1	0	3	3	1	8
Sultanbeyli	0	0	0	0	0	0	0	0	1	0	1
Şile	0	0	0	0	0	0	0	0	1	0	1
Şişli	0	0	0	1	1	0	0	0	0	1	3
Üsküdar	1	0	1	1	0	2	0	1	4	0	10
Zeytinburnu	0	0	0	0	0	0	1	0	3	0	4
Toplam	2	1	1	3	3	6	9	8	33	4	71

Kamu ve özel ilköğretim okullarının yapım yıllarına göre dağılımına bakılmasının temel sebebi “Sekiz Yıllık Kesintisiz Zorunlu Eğitim”in temel unsuru olan “branş”, “uygulama mekanları” ve “sabit” dersliklere yönelik planlanmış müfredatı uygulayıp uygulayamadıklarını mekansal yeterlilik ve yetersizlik üzerinden ölçmek içindir. Bu amaçla; ilköğretim yapılarının, yapım yıllarına göre branş derslerinin branş dersliklerinde yapılıp yapılmadığını anlatan Tablo – 3 anlamlı sonuçların alındığını gösteren bir tablodur. Bu tabloda değerlendirilen 71 okuldan sadece %19’unda branş dersleri branş dersliklerinde yapılmaktadır. “sekiz yıllık zorunlu eğitim”in yürürlüğe girdiği 1997 yılında ve sonrasında yapılmış olan ilköğretim okullarında da branş derslerinin branş dersliklerinde yapılma oranlarında dikkate değer bir artış görülmemektedir. Bir başka deyişle temel eğitim müfredatında yapılan köklü değişimin gerektirdiği mekan standartları yönetmeliklerde tanımlı olsa da henüz uygulanmamaktadır.

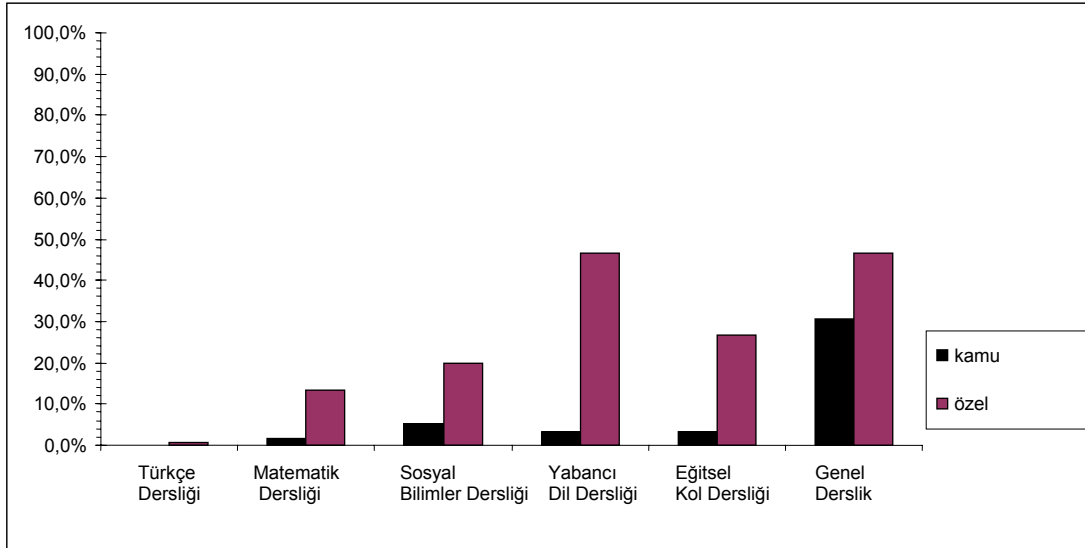
Milli Eğitim Bakanlığı İlköğretim Genel Müdürlüğü’nün belirlemiş olduğu “branş derslikleri”nin; yabancı dil dersliği, türkçe

dersliği, matematik dersliği, sosyal bilimler dersliği, eğitsel kol dersliği’nin kamu ve özel ilköğretim okulları ayırımı ile yapılan alan çalışmasındaki okullara göre dağılımını gösteren tablo (Tablo-4) aşağıda belirtilmiştir. Tablo-4’deki sonuçlara göre “yabancı dil branş dersliği”nin 58 kamu ilköğretim okulunun 57’sinde hiç olmadığı ve sadece 1 tanesinde olduğu, 15 özel ilköğretim okulunun ise 6 tanesinde 1’er adet, 1 tanesinde ise 15 adet “yabancı dil branş dersliği” olduğunu görmekteyiz. Aynı şekilde “türkçe branş dersliği”nin 59 kamu ilköğretim okulunda hiç olmayıp 15 özel ilköğretim okulunun ise sadece 1 tanesinde olduğunu, “matematik branş dersliği”nin 59 kamu ilköğretim okulunun sadece 1 tanesinde olup, 15 özel ilköğretim okulunun da sadece 2 tanesinde olduğunu, “sosyal bilimler branş dersliği”nin 59 kamu ilköğretim okulunun 3 tanesinde, 15 özel ilköğretim okulunun da 3 tanesinde, “eğitsel kol branş dersliği”nin 59 kamu ilköğretim okulunun 1 tanesinde 1 adet, diğer 1 tanesinde ise 9 adet olduğu, 15 özel ilköğretim okulunun da ise 2 tanesinde 1, 1 tanesinde 3 ve 1 tanesinde ise 15 adet olduğu görülmektedir.

Tablo 3. Yapım yıllarına göre toplam okul sayısının branş dersliklerine oranı.

Yapım Yılı	Toplam Okul Sayısı	Branş Dersliği Olan Okul Sayısı
1750-1800	2	1
1801-1850	1	1
1851-1900	2	1
1901-1950	3	2
1951-1960	3	-
1961-1970	6	-
1971-1980	9	1
1981-1990	8	2
1991-2000	33	5
2001-	4	-
<b>Toplam</b>	<b>71</b>	<b>13</b>

Tablo 4. Kamu İlköğretim Okullarında ve Özel İlköğretim Okullarında Branş Derslikleri



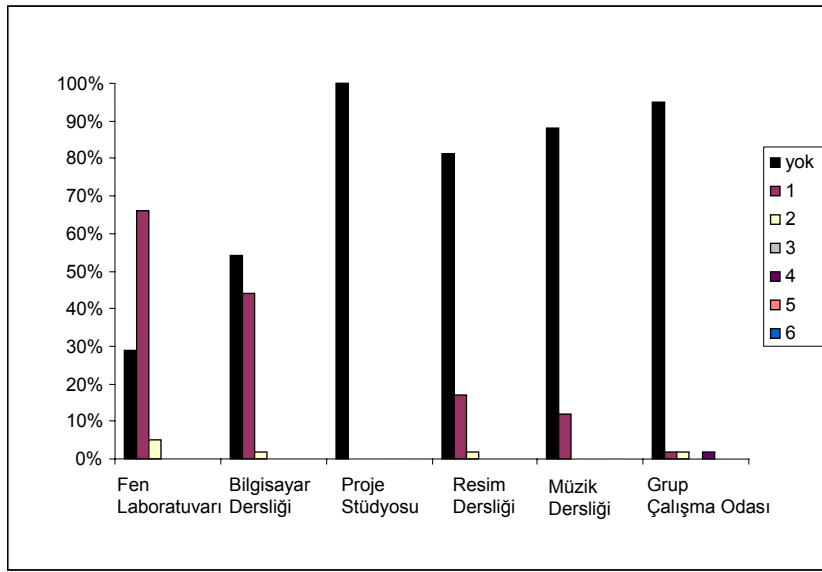
Yine Milli Eğitim Bakanlığı İlköğretim Genel Müdürlüğü'nün belirlemiş olduğu "uygulama mekanları" olan; fen laboratuvarı, bilgisayar dersliği, proje stüdyosu, resim dersliği, müzik dersliği, grup çalışma odası, ışığın kamu ve özel ilköğretim okulları ayırımı ile yapılan alan çalışmasındaki okullara göre dağılımını gösteren sonuçlar da (Tablo-5.1, Tablo 5.2) de belirtildiği gibidir. Tablo-5'lerde ortaya çıkan sonuçlara göre; "fen laboratuvarı"nın 59 kamu ilköğretim okulunun 17'sinde hiç olmadığı, 39 tanesinde ise 1'er, 3 tanesinde ise 2'şer adet olduğu ve 15 özel ilköğretim

okulunun 10 tanesinde 1'er, 3 tanesinde 2'şer ve 2 tanesinde ise 3'er adet olduğunu görmekteyiz. Aynı şekilde "bilgisayar dersliği"nin 59 kamu ilköğretim okulunun 32 tanesinde hiç olmayıp, 2 tanesinde 1'er, bir tanesinde 2 adet, 15 özel ilköğretim okulunun 2 tanesinde hiç olmayıp, 10 tanesinde 1'er, 2 tanesinde 2'şer ve 1 tanesinde ise 3 adet olduğu, "proje stüdyosu"nun 59 kamu ilköğretim okulunun 59'unda da hiçbirinde bulunmayıp, 15 özel ilköğretim okulunun da 14 tanesinde hiç bulunmayıp sadece 1 tanesinde 1 adet olduğu, "resim dersliği"nin 59 kamu ilköğretim okulunun 48 tanesinde hiç bulunmayıp, 10 tanesinde 1'er adet, 1 tanesinde 2 adet, 15 özel ilköğretim

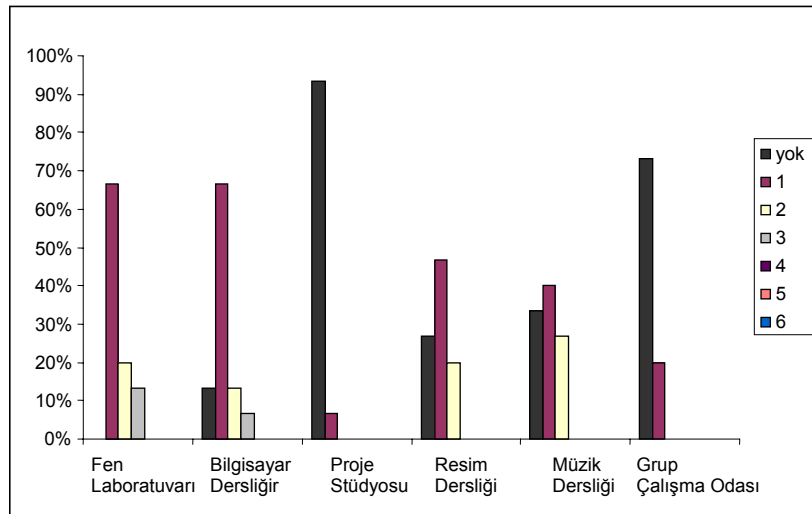
okulunun 4 tanesinde hiç olmayıp 7 tanesinde 1'er, 3 tanesinde 2'şer ve 1 tanesinde 3 adet olduğu, "müzik dersliği"nin 59 kamu okulunun 52 tanesinde hiç bulunmayıp, 7 tanesinde 1'er adet ve 15 özel ilköğretim okulunun 5 tanesinde hiç olmayıp 6 tanesinde 1'er ve 4 tanesinde ise 2'şer adet olduğu, "grup çalışma odası"nın 59 kamu okulunun 56 tanesinde hiç olmayıp 1 tanesinde 1, 1 tanesinde 2 ve 1

tanesinde ise 4 adet, 15 özel ilköğretim okulunun 11 tanesinde hiç olmayıp 3 tanesinde 1'er ve 1 tanesinde de 6 adet olduğu, "işlik"in 59 kamu okulunun 33 tanesinde hiç olmayıp 25 tanesinde 1'er adet ve 1 tanesinde ise 2 adet, 15 özel ilköğretim okulunun 8 adetinde hiç olmayıp 6 tanesinde 1'er ve 1 tanesinde de 2 adet olduğu görülmektedir.

Tablo 5.1. Fen laboratuvarı, bilgisayar dersliği, proje stüdyosu, resim dersliği, müzik dersliği, grup çalışma odası sayısının kamu okullarındaki dağılımı



Tablo 5.2. Fen laboratuvarı, bilgisayar dersliği, proje stüdyosu, resim dersliği, müzik dersliği, grup çalışma odası sayısının özel okullarındaki dağılımı



## 5. DEĞERLENDİRME VE SONUÇ

21.yüzyılda eğitimin nasıl olacağı tartışmalarının temelinde eğitimin herhangi bir yerde ve herhangi bir zamanda olup olamayacağı ve bununla bağlantılı olarak da eğitimin ağırlıklı yapıldığı “okul” mekanlarının bu anlamda nasıl olması, nasıl donatılması gerektiği yatmaktadır. Çünkü, eğitimcilerin ortak görüşü öğrenmenin araçları olan dinamik ve interaktif ortam ile çok disiplinli ve problem çözümlüne dayalı müfredatın uygulanabileceği ortamı yaratmak eğitimden beklenen verimlilik için çok önemlidir. Böyle bir tartışmanın eğitim ortamının belirlenmesinde çok önemli bir yer tutacağı aşikar olarak okul mekanlarının alansal büyüklüklerinin maximum ve minimum standartlarının belirlenmesi ile uğraşmak da bir o kadar anlamsız olacaktır.

Öğrenmenin araçları değişirken daha önce belirgin olan öğretmen – öğrenci ilişkisine dayalı eğitim şekli de değişmeye başladı. Öğrenme artık yalnızca öğretmenden öğrenciye olmanın çok ötesine geçerek, öğrenci ve öğrenci, öğrenci ve öğretmen, öğrenci ve aile, öğretmen ve öğretmen, internet ve öğrenci, vb. gibi birçok ilişkiyle mümkün olmaya başladı. Böyle olunca bu ilişkilerin kurulacağı mekanlar da yeniden tanımlandı. Bu mekanlar, bir öğrencinin bilgisayar başında yüzlerce insanla aynı anda ekran karşısında bir güzel sanatlar performansı izleyebildiği ortamdan başlayarak, bilimsel deneylerin yapıldığı laboratuvarlara, resim, müzik atölyelerinden kütüphanelere kadar çeşitlendi.

Önceki bölümlerde ayrıntısı ile ortaya konan çalışma da işte bu sözü edilen eğitimin gerektirdiği yeni öğrenme araçları ve bu araçlarla kurulan ilişkilerin yarattığı eğitim mekanlarının “okul”larda; “branş derslikleri” ve “uygulama mekanları”nda nasıl şekil aldığını ortaya koymak üzerine kurgulanmıştır.

İstanbul, Türkiye'nin nüfus yoğunluğu en yüksek ve aynı zamanda da en fazla göç alan kentidir. Bunun kente getirdiği en önemli sorun ise insanların temel gereksinimleri olan barınma, sağlık, eğitim ihtiyaçlarının yeterince karşılanamamasıdır. Bu çalışmanın temel çıkış noktası da eğitimde son yıllarda meydana gelen gelişmelerin ihtiyaçların karşılanamaması sorununa gösterdiği çözüm önerileri ile sorunu ne kadar çözüp ne kadar çözemediğini ortaya koymaktır.

Türkiye’de eğitim sistemindeki gelişmelere paralel olarak çeşitli dönemlerde farklı eğitim modelleri geliştirilmiş ve denenmiştir. Her eğitim modeli kendi müfredatını oluştururken, bu müfredata bağlı olarak gereksinim duyulan eğitim mekanlarının tanım ve tarifi de değişmiştir. Çünkü mekan nitel ve nicel özellikleri bağlamında eğitim modelinin uygulanabilirliğini sağlayan en önemli araçlardan biridir. Bu anlamda eğitim müfredatının amaçlarının çok iyi etüt edilerek gerekli eğitim mekanlarının planlanması çok önemlidir. Eğitim mekanları derslerin yapısına, konusuna ve türüne uygun eğitim ortamı yaratacak şekilde, dersin işleyişine yardımcı olacak tüm fiziksel ve teknolojik donanımlar ile birlikte düzenlenmesi son yıllarda üzerinde en çok durulan konulardan biri haline gelmiştir.

1997 yılında başlatılan son eğitim seferberliği de oluşturulan yeni müfredattan çok bu müfredatın gerektirdiği yeni derslikler-eğitim mekanları ile eğitim modelinde yenilik yaratmaya çalışmıştır. Çalışmıştır diyoruz çünkü, mekanların nitelik ve nicelik olarak istenen düzeye erişemediği bu çalışmada ayrıntısı ile ele alınmıştır. Bu bölümde bu sorunun boyutları ve tartışmaya açılması üzerinde duracağız.

İstanbul ili sınırları dahilinde ilçe seçim kriterlerinin 1. maddesinde belirtilen; nüfus/okul sayısı 10.000'in üzerindeki ilçeler; *Avcılar, Bağcılar, Bahçelievler, Bayrampaşa, Esenler, Gaziosmanpaşa, Güngören, Zeytinburnu, Sultanbeyli*, kamu ilköğretim okullarının en kalabalık olduğu ilçeler olarak seçilmiştir. Kamu ilköğretim okullarında derslik başına düşen öğrenci sayısı sırası ile; 71, 87, 79, 79, 105, 74, 98, 73, 83'dür. Söz konusu ilçelerde kamu ve özel ilköğretim okulu ayırımına baktığımızda; Avcılar: 21 kamu + 2 özel, Bağcılar: 43 kamu + 9 özel, Bahçelievler: 33 kamu + 17 özel, Bayrampaşa: 22 kamu + 0 özel, Esenler: 22 kamu + 2 özel, Gaziosmanpaşa: 75 kamu + 3 özel, Güngören: 18 kamu + 5 özel Zeytinburnu: 22 kamu + 1 özel, Sultanbeyli: 14 kamu + 3 özel dağılımını görürüz. İstanbul'un en fazla göç alan ve en kalabalık ilçeleri olarak öne çıkan bu ilçelerde kamu ilköğretim okullarında esas sorunun kalabalık olarak önem kazanması yeni müfredatın gerektirdiği mekan standartların oluşmasını da engellemektedir. Bu durumda bu ilçelerde yeralan özel ilköğretim kurumlarında bu sorunun esas sorun olamayacağı varsayımı ile yeni müfredatın gerektirdiği mekan standartlarının karşılanmış olduğu beklentisi ise tamamı ile yanıltıcı sonuçlar vermiştir.

Bunun temel nedeninin ilçelerde yaşayan nüfusun gelir düzeyi ile ilgili olabileceği varsayımı ile ilçe seçim kriterlerinin 2. maddesinde belirtilen; özel ilköğretim okul sayısı 15 ve üzerindeki ilçeler; *Bakırköy, Bahçelievler, Beşiktaş, Beyoğlu, Şişli, Üsküdar, Kadıköy* ve 3. maddesinde belirtilen özel ilköğretim okul sayısının 0 olduğu ilçeler; *Bayrampaşa, Çatalca, Şile* gibi birbirine zıt iki grup ilçeler üzerinden bu sorunun ne şekilde tekrar edip etmediği kontrol edilmiştir. Bu ilçelerde kamu ilköğretim okullarında derslik başına düşen öğrenci sayısı sırası ile; 74, 79, 63, 65, 66, 61, 60 ve 79, 24, 31'dir. Bu iki grup ilçede kamu ve özel ilköğretim okulları dağılımı ise

şu şekildedir; Bakırköy: 29 kamu + 15 özel, Bahçelievler: 33 kamu + 17 özel, Beşiktaş: 30 kamu + 18 özel, Beyoğlu: 28 kamu + 16 özel, Şişli: 31 kamu + 19 özel, Üsküdar: 68 kamu + 27 özel, Kadıköy: 75 kamu + 36 özel ve Bayrampaşa: 22 kamu + 0 özel, Çatalca: 53 kamu + 0 özel, Şile: 13 kamu + 0 özel. Araştırma kapsamında ikinci grupta yer alan ilçelere baktığımızda, kamu ilköğretim okullarında derslik başına düşen öğrenci sayısının fazlalığı ile kamu okullarının aynı şekilde yeni müfredatın gerektirdiği mekan standartlarını karşılayamadığı varsayımı ile en fazla özel ilköğretim okulu bulunduran ilçelerdeki özel okullara bakıldığında ise mekan standartlarının yine de karşılanmadığı görülmüştür. Kamu okullarında derslik başına düşen öğrenci sayısının hem en fazla hem de en az olduğu ilçelerde de yeni müfredata ilişkin mekan standartları sorununun tekrar ettiği görülmüştür.

Bu bağlamda yeni müfredatın gerektirdiği eğitimdeki yenilik sadece temel eğitimin süresinin uzatılması ve kesintisiz hale gelmesinin ötesine geçememiş ve eğitimden beklenen kalite artışının, verimliliğin eğitimin gerektirdiği ve vazgeçilmez olan eğitim ortamlarının yaratılamamış olmasından dolayı gerçekleşmesinin mümkün olamayacağı kanısına varılmıştır.

1997 yılından itibaren Türkiye'de önemli bir eğitim atılımı olan "sekiz yıllık kesintisiz zorunlu temel eğitim" modelinin eğitim kurumlarında ne şekilde uygulanıp uygulanmadığını mekan standartları üzerinden incelemek ve tartışmaya açmak bu çalışmanın temel amacıydı. Konu yeterince geniş bir biçimde İstanbul ili dahilinde seçilen kamu ve özel ilköğretim okulları kapsamında incelenmiş ve yukarıdaki bölümlerde sonuçları ortaya konmuş ve bu bölümde de bu sonuçların değerlendirilmesi yapılmıştır. Bu değerlendirmenin odak noktası sorunu gerçek ve tüm boyutları ile orta koymak

olup çözüm üretmek değildir. Çözüm ise daha geniş kitlelerin bu sorunun tartışılmasında yeralması ile mümkün olacaktır.

## KAYNAKLAR

[1] Abramson, P. (1999). Middle School Disconnect.

<http://www.designshare.com>

[2] Altıntaş, M. (2003). 28 Şubat 1997'den 3 Kasım 2002'ye Eğitim Alanındaki Gelişmeler, Bilanço' 98 Serisi, 125144, Tarih Vakfı Yayınları, İstanbul.

[3] Anstran, D.E. & Kirkbride E.E. (2002). The Education Environment Program  
<http://www.designshare.com>

[4] Başaran, E. (1999). Türkiye'de Eğitim Sisteminin Evrimi. 75 Yılda Eğitim, Bilanço' 98 Serisi (pp. 91-110). İstanbul: Tarih Vakfı Yayınları

[5] Çağlar, A. (1999). 75. Yılında Cumhuriyet'in İlköğretim Birikimi. 75 Yılda Eğitim, Bilanço' 98 Serisi, 125144, Tarih Vakfı Yayınları, İstanbul.

[6] Ehrenkrantz, E. (2000). Planning for Flexibility, Not Obsolescence  
<http://www.designshare.com>

[7] Ercan, F. (1999). 1980'lerde Eğitim Sisteminin Yeniden Yapılanması: Küreselleşme ve Neoliberal Eğitim Politikaları. 75 Yılda Eğitim, Bilanço' 98 Serisi (pp 23-38), Tarih Vakfı Yayınları, İstanbul.

[8] Gök, F. (1999). 75 Yılda İnsan Yetiştirme: Eğitim ve Devlet. 75 Yılda Eğitim, Bilanço' 98 Serisi (pp 1-8). İstanbul: Tarih Vakfı Yayınları

[9] Gürer, A. (1998). Enformasyon Toplumu Üzerine Kavramsal Bir Yaklaşım Denemesi  
<http://www.bilgiyonetimi.org>,

[10] Kağıtçıbaşı, Ç. (2003). Sekiz Yıllık Eğitimi Bozmak. Radikal Gazetesi.

[11] Nair, P. (2000). Schools for 21st Century  
<http://www.designshare.com>

[12] Pesanelli, D. (1999). Creative Problem Solving Strategies for the 21st Century  
<http://www.designshare.com>

[13] Tanner, K.C. (1999). A Design Assessment Scale for Elementary Schools.

<http://www.designshare.com>.

[14] Tertemiz, I. N. (1999). Sekiz Yıllık Zorunlu İlköğretim: Hedefler ve Uygulamalar. 75 Yılda Eğitim, Bilanço' 98 Serisi (pp 171-176), Tarih Vakfı Yayınları, İstanbul.

[15] Ünal, L. I. & Özsoy, S. (1999). Modern Türkiye'nin Sisypheos Miti: Eğitimde Fırsat Eşitliği. 75 Yılda Eğitim, Bilanço' 98 Serisi (pp 39-72), Tarih Vakfı Yayınları, İstanbul.

[16] Cumhurbaşkanlığı Devlet Denetleme Kurulu, (12.02.2004). Temel Eğitim Programı ve Bu Programın Gerçekleştirilmesinde 16.08.1997 günlü, 4306 sayılı Yasanın Katkılarının Araştırılıp Denetlenmesine İlişkin Rapor Özeti  
<http://www.cankaya.gov.tr>