

İSTANBUL MERKEZ BÖLGE'DE BÜTÜNLEŞME VE AYRIŞMA: 15. ISOCARP GENÇ PROFESYONEL PLANCILAR ÇALIŞTAYI'NIN DÜŞÜNDÜRDÜKLERİ

Yiğit EVREN

Yıldız Teknik Üniversitesi, Mimarlık Fakültesi; Şehir ve Bölge Planlama Bölümü, 34750, Beşiktaş, İstanbul
yigitvren@gmail.com

ÖZET

İstanbul Merkez Bölge son yıllarda kentsel işlevler ve nüfus açısından bir denge kaybı yaşamaktadır. Özellikle 1990'lardan itibaren merkez bölgede yer alan belirli mahallelerin nüfusları, konuttan ticarete dönüşümün etkisiyle belirgin bir biçimde azalırken, bazı bölgeler kentsel gerileme ve çöküş süreci yaşamaktadırlar. Kentsel açıdan gerileyen bu bölgelerde genellikle düşük gelir grupları yer seçmekte, kısmen belirli alanlarda ise yeni orta sınıfın talepleriyle bir soylulaştırma süreci izlenmektedir. Bu arada küreselleşme sürecine paralel olarak, merkez bölgede simgesel niteliği olan büyük ölçekli kentsel dönüşüm projelerinin gerçekleştirilmesi için ulusal ve uluslar arası yatırımcıların baskısı hızla artmaktadır.

Planlama açısından değerlendirildiğinde bu durum iki boyutlu bir ayrışma-bütünleşme problemine işaret etmektedir. Bir yanda plancılar kentsel işlev alanları açısından giderek bir yamalı bohça haline gelen merkez bölgede içsel bağlantıların nasıl dengeleneceğini sorgularken, diğer yanda merkez bölge ile metropol bütünü arasındaki ilişkiler bağlamında, kentin imajını ve işleyişini tehdit eden ve mevcut planlardan bağımsız tasarlanarak kent gündemine sokulan kentsel dönüşüm projeleri karşısında nasıl bir tavır alacaklarını düşünmek durumundadırlar. Bu yazıda, bu konu üzerinde 2006 yılında İstanbul'da gerçekleştirilen 15. ISoCaRP Genç Profesyonel Plancılar Çalıştayı'nın bulguları sunulmaktadır.

Anahtar kelimeler: İstanbul, merkez bölge, bütünleşme, ayrışma, ISoCaRP

INTEGRATION AND DISINTEGRATION IN İSTANBUL CENTRAL AREA: THINKING OVER THE RESULTS OF THE 15TH ISOCARP YOUNG PLANNING PROFESSIONALS WORKSHOP

ABSTRACT

The central area of İstanbul has been loosing a balance between its functions and population. Since the 1990s some of the central neighbourhoods have been witnessing a significant decrease in their residential population due to the ongoing transformation process from residential use to services. Some neighbourhoods, however, have been deteriorated and occupied by low income migrants. Yet some of those previously deteriorated areas have been revitalised by the new elite and become gentrified. Meanwhile, as the pace of globalisation increases, the pressure on the central area from developers who attempt to build iconic projects increases.

From a planning perspective, this is a two fold "integration versus disintegration" problem. On the one hand, within the central area, planners face a challenge of reaching a balance of fragmented city since the central area of İstanbul has become a patchwork of various disintegrated functions. With respect to the relationship between the central area and the metropolis, on the other hand, most of those so-called iconic flagship projects are put on the agenda with no regard to the existing local plans and identities. Thus, such initiatives, threaten the image and the functioning of the city. This paper aims to discuss the results of the 15th ISoCaRP Young Planning Professionals Workshop, which was held in İstanbul in 2006 on the abovementioned topic.

Key words: İstanbul, central area, integration, disintegration, ISoCaRP

1. GİRİŞ

Uluslararası Şehir ve Bölge Plancıları Birliği'nin (ISoCaRP¹) 42. dünya plancıları kongresi bu yıl 14-18 eylül 2006 tarihleri arasında Yıldız Teknik Üniversitesi Mimarlık Fakültesi Şehir ve Bölge Planlama Bölümü'nün ev sahipliğinde İstanbul'da yapıldı. Ana teması '*bütünleşme ve ayrışma arasında kentler, tehdit ve fırsatlar*' olarak belirlenen kongreye katılan yerli ve yabancı 450'den fazla meslek adamı güncel planlama sorunlarını ve çözüm önerilerini çeşitli açılardan tartışma olanağı buldular.

Her yıl olduğu gibi, bu yıl da kongre öncesinde bir dizi etkinlik gerçekleştirildi. Bu etkinliklerin en önemlilerinden biri 14 yıldır bir ISoCaRP geleneği haline gelen ve UNESCO-MOST² tarafından desteklenen 'Genç Profesyonel Plancılar Çalıştayı' idi. Lizbon Teknik Üniversitesi ve Yıldız Teknik Üniversitesi'nden iki öğretim görevlisinin yönettiği³ bu yılki çalışmaya on ülkeden yaşları 30'u aşmayan toplam 15 genç plancı katıldı.

Dört günlük bir çalışmanın ardından çalıştay sonuçları kongrenin ilk günü izleyicilere sunuldu. Kongrenin ana teması olan bütünleşme ve ayrışma kavramlarını İstanbul Merkez Bölge (İMB) özelinde tartışmayı amaçlayan çalıştay, İstanbul kent merkezinin yeni bir anlayışla ele

¹International Society of City and Regional Planners

²Management of Social Transformations

³Bu çalıştayı benimle birlikte yürüten ve engin tecrübesinden yararlandığım değerli meslek adamı Prof.Dr. Costa Lobo'ya, çalıştay ana temasının belirlenmesi ve içeriğinin kurgulanması sırasında yaptığı katkılardan ötürü Doç.Dr. Zeynep Enlil'e, görüş ve önerilerini cömertçe benimle paylaşan araştırma görevlisi Tolga İslam'a ve çalıştayın hem ön hazırlık, hem de gerçekleşme aşamasında ortaya koydukları özverili çalışma ve katkılarından dolayı YTÜ Şehir ve Bölge Planlama Bölümü araştırma görevlileri Ebru Seçkin, Erhan Kurtarır, Töre Seçilmişler ve Tuban İnal Çekiç'e teşekkür ederim. Ayrıca, Megaron dergisinin bu yazı için belirlediği hakemlere yapıcı eleştirileri ve tavsiyeleri için teşekkürlerimi sunarım.

alınmasının gerekliliğini vurgulayarak, planlama pratiği adına bu bölge için önemli ipuçlarını ortaya koydu.

Bu yazıda, İstanbul'da kapsamlı ve derinlemesine bir merkez bölge incelemesi yapmak yerine, ISoCaRP Genç Profesyonel Plancılar Çalıştayı'nın –her ne kadar “eskiz” niteliği taşısa da- özgün bulgularından hareketle merkez bölge için genel bir değerlendirme yapmak amaçlanmaktadır. Bütünleşme ve ayrışma planlama yazınında hangi bağlamlarda tartışılmaktadır? İstanbul kent merkezi ve yakın çevresi için ayrışmanın göstergeleri nelerdir? Plancının ayrışma sorunsalına karşı yaklaşımı ne olmalıdır? Bu soruların ışığında makale dört ana bölümden oluşmaktadır. Birinci ve ikinci bölümlerde bütünleşme ve ayrışma kavramsal açıdan ele alınmıştır. Üçüncü bölümde çalışma alanının mevcut yapısı aktarılmaktadır. Dördüncü bölümde ise çalıştay gruplarının merkez bölge için geliştirdikleri önerilere yer verilmiştir.

2. BİR PLANLAMA SORUNSALI OLARAK AYRIŞMA (VE BÜTÜNLEŞME)

Kent içi mekânsal ayrışma çok yeni bir tartışma değil. Bu konudaki en eski çalışmalar olarak kabul edilen ve Chicago Okulu'nun geliştirdiği eş merkezli çemberler ve sektör modellerinden bu yana, bölünmüş kent olgusu üzerine çok çeşitli bakış açılarının üretildiğini biliyoruz. Örneğin, davranışsal yaklaşımın benimsemiş kimi yazarlar kentsel parçalanma olgusunu (bireylerin tercihleri, algıları ve karar süreçleri çerçevesinde) salt talep yönlü açıklamayı yeğlerken [1][2]; kurumsal yaklaşımın savunucuları kent içi bölüntülerin oluşmasında kurumların ve kamu müdahalelerinin ağırlıklı rol oynadığını belirtmektedirler [3][4].

Bu geleneksel açıklamalar bir kenara bırakıldığında, planlama yazınında bu konu

⁴ Bu konuda kapsamlı bir literatür incelemesi için bakınız [5].

üzerine birbirinden oldukça farklı en az iki yaklaşımın daha geliştirilmiş olduğunu görüyoruz. Bunlardan ilki, kent içi mekânsal ayrışma olgusunu geliştirmekte olan ülkelerin kentleri ile ilişkilendiren yaklaşımdır. Bu bakış açısına göre, kentsel parçalanma aslında üçüncü dünyaya özgü yapısal bir sorundur. Batı kentlerinde de yapılaşmış çevrede farklı parçalara rastlanır ancak bu parçalar homojen bir bütünün birlikte çalışan, dolayısıyla birbirini tamlayan parçalarıdır. Gelişmekte olan ülkelerin kentleri ise fiziksel olarak birbirlerine bitişik, ancak mimari ve sosyal açıdan farklılaşan, kendi içine kapalı bir dizi kompartımandan oluşmuşlardır [6]. Bu parçalar, kentsel hizmetler, gelir düzeyi, kültürel değerler ve kurumsal sistemler gibi pek çok açıdan birbirlerinden farklıdır ve bu farklılık kimi zaman sokak ölçeğinde bile hissedilebilir. Bu tür kentlere kuş uçuşu bakıldığında genellikle çeperde bulunan parçaların sınırlarının, merkez kesimlerdeki parçalara kıyasla, daha tanımsız ve kırılğan bir yapıda olduğu gözlenir [6].

Bu söyleme göre üçüncü dünya kentlerinde mekânsal ayrışma üç farklı biçimde kendini ele verir [6]. Örneğin, salt yapılaşmış çevrenin fiziksel özellikleri açısından bakıldığında, tarihsel çekirdek, modern merkez, planlı gelişen alanlar, yasadışı gelişen alanlar ve çöküntü alanları gibi farklı süreçler ve dinamiklerin etkisiyle biçimlenen parçalara rastlamak mümkündür. Kentsel kamu hizmetlerinin sunumu açısından bakıldığında ise, temel altyapı olanaklarından farklı düzeylerde faydalanan parçalar ortaya çıkmaktadır. Buna ek olarak toprağı kullanım haklarına (tenure conditions) bağlı ortaya çıkan bir ayrışmadan da söz edilebilir. Burada anlatılmak istenen, modern mülkiyet sisteminin dışında gelişen ve hisseli ifraz, gecekondu ve ruhsatsız yapılaşma şeklinde oluşan kaçak kent parçalarıdır.

Balbo'ya göre mekânsal ayrışmanın çeşitli nedenleri vardır. Bunlardan en önemlisi,

planlamanın kentleşmenin hızına yetişememesidir. Hızlı nüfus artışı ve kırdan kente göç sonucu yaşanan hızlı kentleşme, başta planlı gelişme alanları olmak üzere çeşitli kentsel talepleri de beraberinde getirmektedir. Ancak bu taleplerin tamamı, bayındırlaştırma ve imar hakları sürecinin doğası gereği, aynı anda karşılanamaz ve bir gecikme yaşanır. Kent ekonomisinde bu durum toprağının sunumunun fiyat karşısında yeterince esnek olmaması, planlı gelişme alanlarının miktarının toprak piyasasında sürekli kıt ve fiyatının yüksek olması ile açıklanmaktadır [7]. Bu gibi durumlarda, kentler kendi telafi mekanizmalarını devreye sokar ve yasadışı yapılaşan ve kendi kamu hizmetlerini kendisi karşılamaya çalışan alanları yaratarak kendini parçalar.

Ayrışmanın bir diğer önemli nedeni ise yerel ekonominin işleyiş biçimi ile ilgilidir. Üçüncü dünya kentlerinde kayıt dışı ekonomi yerel ekonomide belirgin bir yer tutmaktadır. Bu tür aktiviteler ayakta kalabilmek için toplumsal açıdan örülmüş bir ilişki ağının desteğini almak durumundadır. Bu ilişki ağları ev hanımlarının evlerinde üretim yaparak yerel ekonomiye katılmaları şeklinde kurulabileceği gibi, geri kazanılabilir evsel atıkların bahçe köşelerinde ayrıştırılması ve depolanması şeklinde de gerçekleşebilir. Burada önemli olan, informel aktivitelerin, informel mekânları yaratmasıdır. Diğer bir deyişle mekânsal ayrışma, kendine özgü kuralları olan kayıt dışı ekonominin organizasyonel ihtiyaçlarına bir tepki olarak kendiliğinde ortaya çıkar.

Planlama yazınında kentsel ayrışma için ortaya atılan bir diğer dikkat çekici bakış açısı ise ayrışmayı, diyalektik bir mantıkla, evrensel bir çerçeveden açıklamaya çalışmaktadır. Bu görüşe göre, ayrışma bütünleşmenin bir bedelidir ve sadece üçüncü dünya kentleri için değil, küresel ekonominin etkisindeki tüm ülke kentleri için var olan bir sorundur. Öyle ki, günümüzde

kentler, ulusal ve küresel ölçekteki piyasalara eklemlenmek ve yerel ekonomilerinin rekabet gücünü artırmak uğruna çeşitli reçeteleri benimserken, uyguladıkları stratejilerin bazı olumsuz sonuçlarına da katlanmak zorundadırlar. Kent yönetimleri, küresel ile bütünleşme çabalarının bedelini çoğu kez yerelde sosyal kutuplaşma, gelir eşitsizliği ve kentsel gerilim ile ödemek durumunda kalıyorlar. Bu durum, başta megakentler olmak üzere, pek çok kent için 'yeni bir kentsel biçim' (the new urban form) anlamına gelmektedir [8]. Kentlerin belirli bölgeleri iletişim çağının nimetlerinden yararlanarak 'dış dünya' ile farklı kombinasyonlarda çok çeşitli ilişki ağları kurma becerisine sahip iken, uluslar arası iş merkezleri ve korunaklı sitelerin gölgesinde kalan belirli parçaları bu sürecin dışında kalmaktadır [9].

Bir bakıma bu durum, bütünleşme adına atılan adımların aslında neo-liberal politikaların birer uzantısı olarak tasarlanmasından kaynaklanmaktadır. Kentler için yapılan ve çoğu kez yöntem kaygısı güdülmeden yayınlanan çeşitli indeks ve sıralamalar, eskisinden çok daha fazla ilgi çekmekte ve daha da önemlisi gereğinden fazla ciddiye alınmaktadır. Pek çok kent yönetimi, bu listelerde bir üst basamağa çıkmak veya en azından buldukları konumu rakiplerine kaptırmamak için yatırımcılara çeşitli kolaylıklar sunma çabası içindedirler. Bu konuda, neredeyse her kent yönetiminin cebinde bir olmazsa olmazlar listesi bulunmakta ve bu liste rekabetin en temel yapı taşları haline gelmiş 'yeni ekonomik gelişimler için arsa üretimi', 'yeni altyapı yatırımları' ve 'vergi indirimi' gibi bir dizi standart maddeyi içermektedir [10].

Ancak burada sorgulanması gereken esas konu, sözü edilen kolaylıkların kimlerin yararına sunulduğudur. Kamu yararı ilkesinin çiğnendiği ve bütünleşmenin kentlerde azınlığı oluşturan belirli bir kesim

için tasarlandığı durumlarda, ortaya senaryosunu neo-liberalizmin yazdığı, başrollerini elit sınıflar ile büyük sermaye gruplarının paylaştığı ve kent ölçeğinde sahnelenen yeni bir eşitsizlikler coğrafyası çıkmaktadır. Diğer bir deyişle, özünde kentsel ayrışmaya bir çözüm olması gereken bütünleşme, süreç içerisinde kendi karşıtını yaratarak başlı başına bir planlama sorunsalı haline gelmektedir.

3. KENTLERDE MEKÂNSAL AYRIŞMA HEP VARDI: PEKİ YENİ OLAN NE?

Hiç şüphe yok ki, tarih boyunca kentlerde kültür, fonksiyon ve statüye bağlı parçaların örneklerini her zaman diliminde yakalamak mümkün. Ancak bu gün için yeni olan şey, kent içi mekânsal ayrışmanın nedenleri, ortaya çıkış biçimi, ölçeği ve etkileri üzerine odaklanıyor. Coğrafya, kentsel sosyoloji ve planlama disiplinlerini kapsayan geniş bir yazın dilimini incelediğimizde, özellikle 1970'lerden itibaren küresel düzlemdeki gelişmelerin sonucu kentlerde mekânsal ayrışma ve dışlanma eğilimlerinin arttığı yönünde bir görüş birliği olduğunu gözlemliyoruz.

Pek çok yazar, başta küreselleşme olmak üzere, üretim biçimlerindeki farklılaşmaya, refah devleti anlayışındaki zayıflamaya ve teknolojideki değişikliklere bağlı olarak toplumsal eşitsizliklerin keskinleştiğine, sosyal kutuplaşmanın arttığına ve ayrışan kent parçaları arasındaki çizginin kalınlaşarak daha belirgin bir hale geldiğine dikkat çekiyor [11][12].

Bu noktada vurgulanan bir diğer konu da kentlerde, her kent için farklılaşmakla birlikte, yeni bir ikiz sürecin yaşanmaya başladığı. Öyle ki, kentler bir yandan daha belirgin ve daha fazla mekânsal kompartımanlara ayrılırken, diğer yandan bu parçaların her birinin içinde bir tümleşme süreci yaşanıyor. Barınma, çalışma, rekreasyon ve sosyalleşme alanları kendi kendine yeterli yeni sosyo-mekânsal formlar

halinde yeniden biçimleniyor. Bu süreçte sınırlar, kapalı sitelerde kontrollü girişler ve duvarlar gibi fiziksel özellikleri ile ön plana çıkarken, getto ve çöküntü alanlarında dışarıdan gelenlerin güvenliğini tehdit eden algısal bir boyut kazanıyor.

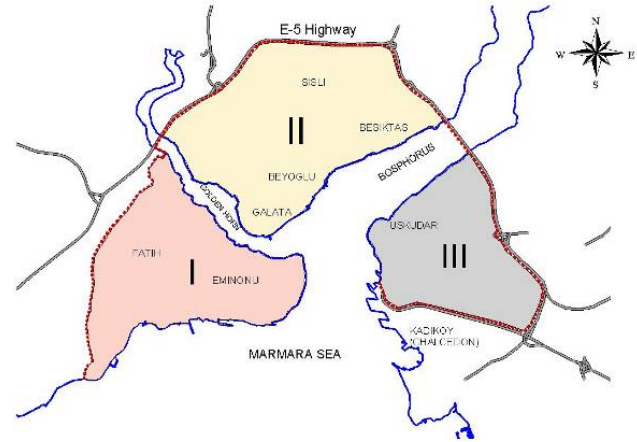
4. İSTANBUL MERKEZ BÖLGEDE AYRIŞMANIN GÖSTERGELERİ

Çalıştay kapsamında İstanbul Merkez Bölgesi (İMB) olarak, İstanbul'un ilk yerleşim bölgesi ile modern kent merkezinin bir kısmını içine alan metropoliten çekirdek ve bu çekirdeği kuşatan geniş bir konut bandından oluşan toplam 4.800 hektarlık bir kentsel alan incelenmiştir⁵. İstanbul Büyükşehir Belediyesi toplam alanının %1'ine denk düşen bu bölge, güneyde Eminönü ve Fatih ilçelerinin tamamını, kuzeyde Beyoğlu, Şişli ve Beşiktaş ilçelerinin E-5 karayolunun güneyinde kalan parçalarını, doğuda ise Üsküdar ilçesinin E-5 ve Ankara asfaltı ile sınırlanan merkez kesimini kapsamaktadır. İstanbul'un yeni merkezi iş alanı olarak gelişen Büyükdere-Maslak aksı ile Kadıköy merkezi ise çalışma alanının sınırları dışında bırakılmıştır. Bunun temel nedeni İstanbul'da, başta hizmetler sektörü olmak üzere, pek çok sektöre ilişkin istatistiklerin ilçe düzeyinde yayınlanması, dolayısıyla bu verilerin arazi kullanım ile eşleştirilememesidir. Buradan hareketle, çalışma alanının sınırlarının belirlenmesinde öncelikli olarak ilçe sınırları ve ayırıcı özelliğe sahip ana ulaşım arterleri esas alınmıştır.

Kısmen bir yarım daire formunda olan İMB, morfolojik açıdan Boğaziçi ve Haliç

⁵2000 yılı bina sayımlarına göre toplam 151.967 binanın bulunduğu bu bölgede sadece ticari aktiviteler için kullanılan binaların sayısı 23.220 (%15) iken, 94.220 (%62) bina salt konut amaçlı kullanılmaktadır. Konut ve ticaret işlevini birlikte barındıran binaların toplam içindeki payı ise %19'dur (29.404).

tarafından kendi içinde 3 alt bölgeye ayrılmaktadır (Şekil 1).



Şekil 1. Çalışma alanı ve alt bölgeler [15. ISOCaRP Genç Profesyonel Plancılar Çalıştayı için Ebru Seçkin ve Tuba İnal Çekiç tarafından üretilmiştir.]

Buna göre, birinci alt bölge eski kent dokusunun yoğunlaştığı tarihi yarımadanın tamamını, ikinci alt bölge, Avrupa yakasında Haliç'in kuzeyinde kalan kesimi, üçüncü alt bölge ise İMB'nin Anadolu yakasında kalan kısmını tanımlamaktadır. 2000 yılı nüfus sayımı verileri göz önüne alındığında İMB'nin toplam nüfusu 1.144.000 olup, bu değer İstanbul toplam nüfusunun %11'ine denk düşmektedir. Bu nüfusun alt bölgelere dağılımı incelendiğinde %42,5'lük bir pay ile (480.000 kişi) ikinci alt bölge ilk sırayı almaktadır. Bunu sırasıyla %40 ile birinci ve %17,5 ile üçüncü alt bölge izlemektedir.

2002 yılı sanayi ve işyerleri sayımı sonuçlarına göre, çalışma alanında hizmetler sektöründe 80.000'in üzerinde özel işletme faaliyet göstermektedir. Bu işyerlerinde çalışan sayısı ise yaklaşık 400.000 kişidir. Söz konusu firmalar merkez bölge içerisinde belirli alt bölgelerde yoğunlaşmışlardır. Bu firmaların yarısından fazlası (%57) ikinci alt bölgede yer alırken, bunu %33 ile birinci alt bölge izlemektedir. Bu konuda üçüncü alt bölgenin payı ise sadece %10'dur. Firmaların faaliyet gösterdikleri alt sektörler incelendiğinde, toplam işletmelerin %74'ü dağıtıcı

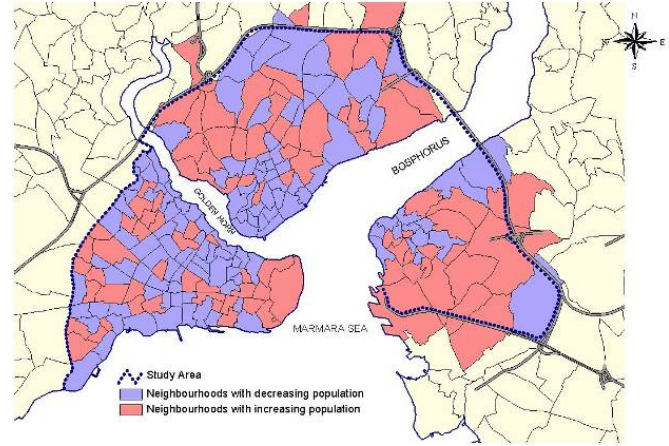
hizmetlerde yer alırken, %20'si üretici hizmetlerde bulunmaktadır. Kişisel ve sosyal hizmetler alt sektörlerinin her birinde faaliyet gösteren firmaların toplam içindeki payları ise %5'i geçmemektedir. Alt bölgeler arasında ortalama işyeri büyüklüğü açısından da belirgin bir farklılık bulunmaktadır. Öyle ki, Beşiktaş'ta işletme başına 11 çalışan düşerken, Şişli'de bu değer 7,3'e, merkez bölgenin diğer alt bölgelerinde ise 5'in altına düşmektedir⁶.

Bu genel değerlendirmenin ardından, merkez bölgede mekânsal ayrışmanın üç temel göstergesinin olduğunu söyleyebiliriz:

Bunlardan ilki, merkez bölge içerisinde nüfus artış hızına bağlı olarak birbirinden belirgin bir biçimde farklılaşan mahalle ve alt bölgelerin bulunmasıdır. Şekil 1, İMB içerisindeki mahallelerin 1990 ve 2000 yılları arasındaki nüfus değişimlerini göstermektedir⁷. Buna göre, merkez bölgedeki 207 mahalleden 122'sinin gece nüfusu belirgin bir şekilde azalırken, 85 mahallenin nüfusu değişik oranlarda artmış veya değişmemiştir. Örneğin, Eminönü'nde konuttan ticarete dönüşümün etkisiyle Sarıdemir ve Rüstempaşa mahallelerinin nüfusları %98 azalmıştır.

Buna karşılık, Üsküdar merkezinin doğusunda yer alan bazı mahallelerin nüfusları, bu bölgede çok sayıda korunaklı sitenin de yapılmasıyla birlikte yaklaşık 200 katına ulaşmıştır. Bu süreçte, başta Süleymaniye ve Tarlabası olmak üzere bazı alt bölgeler hızlı bir kentsel gerileme ve çöküş dönemi yaşarken, yeni orta sınıfın

talepleriyle yıldızı parlayan belirli alanlar ise soylulaştırma sürecine tanıklık etmektedirler. Çoğu kez düşük gelirli grupların yerinden edilmesiyle sonuçlanan soylulaştırmanın en çarpıcı örneklerini, Cihangir ile kısmen Kuzguncuk ve Galata'da gözlemleyebiliyoruz [13][14].



Şekil 2. Çalışma alanında mahalle nüfuslarının değişimi (1990-2000) [15. ISoCaRP Genç Profesyonel Plancılar Çalıştayı için Ebru Seçkin ve Tuba İnal Çekiç tarafından üretilmiştir.]

Mekânsal ayrışmanın ikinci göstergesi, İMB'nin hane halkının sosyoekonomik durumuna göre birbirinden farklılaşan çok sayıda alt bölgeyi bünyesinde barındırmasıdır. Tablo 1, merkez bölgedeki çeşitli alt bölgelerin 2000 yılı nüfus sayımı sonuçlarına göre bazı sosyoekonomik bilgilerini göstermektedir. Buna göre, örneğin Eminönü ilçesi, merkez bölge içerisinde işsizlik ve okuryazarlık oranlarının en düşük olduğu, göçle gelen çalışma çağındaki bir kesimin çoğunlukla oda kirilayarak ikamet ettiği bir alt bölge olarak diğer alt bölgelerden belirgin bir biçimde farklılaşmaktadır. Bu bölgede oturanların büyük bir çoğunluğu (%40) toptan ve perakende ticaret ile imalat sanayinde (%26) genellikle vasıfsız işçi olarak çalışmaktadır. Buna karşılık, Beşiktaş en yüksek okuryazarlık oranının gözlendiği ve çalışanların bankacılık, finans ve diğer iş hizmetleri alanında yoğunlaştığı bir alt bölge olarak sivrilmektedir (Tablo 1).

⁶Bu paragrafta yer alan veriler İstanbul Metropolitan Planlama ve Tasarım Merkezi tarafından 2005-2006 yıllarında hazırlanan İstanbul Strateji Planı'nın hizmetler sektörü analiz raporlarından yararlanılarak çalışma alanı için yeniden üretilmiştir. Kullanılan veriler ilçe bazındadır, dolayısıyla ikinci ve üçüncü alt bölgeler için Şişli, Beşiktaş ve Üsküdar ilçelerinin toplam verilerini içermektedir.

⁷Aynı dönemde İstanbul'un nüfusu %38 oranında artarken, İMB toplam nüfusu %4,6 azalmıştır.

Tablo 1. İstanbul Merkez Bölge'de hane halkının bazı sosyal ve ekonomik göstergeleri (2000)

Göstergeler	Alt Bölge 1		Alt Bölge 2			Alt Bölge 3	Merkez Bölge
	Eminönü	Fatih	Beşiktaş	Şişli	Beyoğlu	Üsküdar	
Ortalama hane büyüklüğü	7.2 kişi	3.5 kişi	4.6 kişi	3.2 kişi	3.8 kişi	3.2 kişi	3.6 kişi
Aktivite oranı	%45	%31	%40	%38	%34	%32	%34.5
İşgücünün sektörel dağılımı (ilk üç sektör)	%40 Tic	%29 İma	%33 Sos	%28 Sos	%33 İma	%32 Sos	%26 Sos
	%26 İma	%27 Tic	%23 Tic	%25 İma	%25 Tic	%23 Tic	%26 Tic
	%19 Sos	%24 Sos	%21 Mal	%22 Tic	%21 Sos	%19 İma	%26 İma
İşsizlik oranı	%21	%14	%11	%11	%16	%13	%14
Okuryazarlık oranı	%92	%94	%98	%95	%92	%97	%94
Yüksekokul mezunlarının oranı	%11	%8	%24	%15	%6	%16	%12

[TÜİK 2000 nüfus sayımı hane halkı verilerinden yararlanılarak çalışma alanı için üretilmiştir. Tabloda 'İma' imalat sanayi, 'Mal' Mali kurumlar, sigorta ve taşınmaz mallara ilişkin hizmetler, 'Sos' Toplum hizmetleri, sosyal ve kişisel hizmetler, 'Tic' Toptan ve perakende ticaret, lokanta ve oteller alt sektörlerinin kısaltması olarak kullanılmıştır.]

Üçüncü gösterge ise, merkez bölge içerisinde sayıları hızla artan kentsel dönüşüm projeleridir. Bir kısmı uygulanmış, bir kısmı ise henüz uygulamaya geçmemiş olan bu projeler genellikle simgesel (iconic) niteliği olan beş yıldızlı oteller, konut kuleleri (rezidans), ofis binaları, alışveriş merkezleri ve liman geliştirme bölgeleri vs. şeklinde karşımıza çıkmaktadır. Şüphesiz böyle yatırımlar yerel ekonomiyi uyaracak güce sahip, öncü (flagship) projelerdir. Ancak burada altı çizilmesi gereken nokta, yer seçim kararlarının verilmesinde, bu tür dev projelerin yakın çevreye getirecekleri ölçülebilen ve ölçülemeyen maliyetlerin çoğu kez göz ardı edilmesidir. Merkez bölgede kent imajı ile bütünleşmeyen ve mevcut altyapı sistemine ek yükler getiren, Gökkafe, Swiss Otel ve Elit Rezidans gibi, çok sayıda gerçekleşmiş kentsel dönüşüm projesi bulunmaktadır. Bununla birlikte atıl durumdaki bazı sanayi tesisleri ile kamu mülkiyetindeki bazı özel alanlar (Haliç tersaneler bölgesi, Galataport, Haydarpaşa Liman bölgesi vb.) ulusal ve uluslararası yatırımcıların kentsel dönüşüm baskısını üzerlerinde hissetmektedirler. Bu alanlar için öngörülen kentsel dönüşüm projeleri '*İstanbul'u bir dünya kenti yapacak yatırımlar*' zırhı altında kentin planlama gündemine taşınsa da, pek çoğu

yürürlükteki yerel planlar ile metropoliten ölçekli planlama çalışmalarından bağımsız ve parçacıl olarak tasarlanmakta, dolayısıyla kent ile daha fikir aşamasında bile bütünleşememektedirler.

Bu noktada, planlama perspektifinden bakıldığında İstanbul merkez bölge'de bütünleşme ve ayrışma sorunsalı iki anlama gelmektedir. Bir yanda plancılar, kentsel işlev alanları açısından giderek bir yamalı bohça haline gelen [11] merkez bölgede içsel bağlantıların nasıl kurulacağını sorgularken, diğer yanda merkez bölge ile metropol bütünü arasındaki rol paylaşımının ne şekilde yapılacağını düşünmek durumundadırlar. Dolayısıyla, İstanbul merkez bölge için yanıt bekleyen soruların başında dengeli ve yaşanabilir bir merkez inşa etmek için nelerin yapılması gerektiği gelmektedir.

5. İSTANBUL MERKEZ BÖLGEYİ YENİDEN DÜŞÜNMEK: BÜTÜNLEŞME NASIL OLABİLİR?

Çalıştay süresinde katılımcılar her biri üç veya dört kişiden oluşan dört alt gruba ayrıldılar ve merkez bölge için fikirlerini bu gruplar bazında geliştirdiler. Yazının bu

bölümünde bu dört grubun yaklaşımlarına yer verilmektedir.

Birinci grup⁸ merkez bölgede ayrışma sorununu, kentsel fırsatlar ve yaşam kalitesi kavramları bağlamında yeniden tanımlamaktadır. Bu gruba göre, İstanbul Merkez Bölge'de ayrışmanın en belirgin göstergesi, başta kentsel yaşam kalitesi olmak üzere, altyapı olanakları ve diğer kentsel kamu hizmetleri ile işgücü piyasası açısından birbirinden çok farklı kesimlerin oluşmuş olmasıdır. Bu süreçte, ayrışmanın olumsuz sonuçlarından en fazla etkilenenler, bu bölgedeki düşük gelir grubuna ait kesimlerdir. Dolayısıyla, merkez bölgede bütünleşmenin yolu, öncelikli olarak, İMB'de yaşam kalitesini yükseltecek gerekli müdahaleleri gerçekleştirmekten, diğer bir deyişle, merkez bölgede fiziksel, sosyal ve ekonomik anlamda fırsat eşitliği yaratmaktan geçmektedir.

Bu çerçevede, çevre koşullarının iyileştirilmesi, kamu taşımacılığının yaygınlaştırılması ve kamusal alanların nitelik ve nicelik yönünden zenginleştirilmesi, grubun fiziksel altyapıya ilişkin amaçları arasında yer almaktadır. Sosyal ve ekonomik altyapıya ilişkin amaçları ise, yeni iş olanaklarının yaratılması ve insan kaynaklarının güçlendirilmesi şeklinde özetlenebilir.

Bu doğrultuda, konut, ulaşım, sosyal sermaye, kültür-turizm ile sanayi olmak üzere beş müdahale alanı belirleyen birinci grup, bu alanların her biri için detaylı eylemler ve sorumlu kuruluşları saptamış, daha sonra tüm bu konuları fizik mekân ile ilişkilendirmiştir. Grup üyelerinin İMB için geliştirdiği önerilerden birkaçı şöyledir:

- merkez bölgede öğrenciler için konut projelerinin yapılması
- yaya bölgelerinin çoğaltılması

- 2. alt bölgede mevcut metro hattını doğu-batı yönünde destekleyecek yeni bir ring güzergahının yapılması
- küçük ölçekli girişimlere kamu desteği verilmesi
- kültürel aktivitelerin çeşitlendirilerek çoğaltılması
- merkez bölgede yaşayanların girişimcilik ve buluş yapma kapasitesinin geliştirilmesi

İkinci grup⁹ çalışmalarına merkez bölge için çeşitli analogiler geliştirerek başlamıştır. Buna göre, çalışma alanı taşıdığı yönetim fonksiyonu nedeniyle İstanbul'un beynine, dağıtıcı hizmetler alt sektöründeki belirgin yoğunlaşma ve Haydarpaşa Limanı'nın varlığı nedeniyle kalbine ve kent imajına katkıda bulunan (ve mutlaka korunması gereken) yapılaşmış çevre ve mimari değerleri nedeniyle gözbebeğine benzetilmektedir. Ayrışma süreci ise İMB'nin bu özgün yapısını zedeleyerek, sağlıklı çalışmasını engelleyen önemli bir tehdit olarak tanımlanmaktadır.

Bu grubun yaklaşımına göre merkez bölgede ayrışma, kurumsal, ekonomik, sosyal ve fiziksel düzlemlerde yer alan aktörlerin kendi çıkarlarını koruma çabalarının bir sonucu olarak ortaya çıkmaktadır. Bu aktörler genel hatlarıyla kamu sektörü, özel sektör ve sivil toplum kuruluşları şeklinde 3 ana grupta ele alınabilir. Burada önemli olan konu, aktörler arasındaki çıkar mücadelesinde kazanmış görünenlerin, kentsel ayrışma sürecinden en az kaybedenler kadar doğrudan veya dolaylı olarak etkilendikleridir. Daha açık bir anlatımla kentsel ayrışma, bedelini o kentte yaşayan tüm kesimlerin, kısa vadede olmasa da orta ve uzun vadede ödediği bir sorunsaldır. Dolayısıyla çözüm, kentsel aktörler arasında işbirliği ve ortaklık ortamını geliştirmekten ve ayrışmayı

⁸Chrysostomos Makrakis (Yunanistan), Maria S. Iqbal (Pakistan), Stephane D. Christeler (İsviçre) ve Tuba I. Cekic (Türkiye).

⁹Amilia Alexandropolou (Yunanistan), Erhan Kurtarı (Türkiye), Madina Junussova (Kazakistan) ve Markus Nollert (Almanya)

yaratan aktörleri ortak bir paydada buluşturmaktan geçmektedir.

Sonuç ürün olarak, İstanbul Merkez Bölge'de sosyal, ekonomik, kurumsal ve fiziksel düzlemlerde çatışma yaşayan kritik noktaları saptamakla yetinen grup üyeleri, merkez bölge için diğer gruplar kadar somut önerilerde bulunmasalar da, planının ayrışmaya nasıl bakacağı ve nereden başlayacağı konusunda önemli bir noktanın altını çizmişlerdir.

Üçüncü grup¹⁰ yaklaşımını merkez bölgenin kültürel zenginliği ve sosyal çeşitliliği üzerinden kurgulamaktadır. Bu gruba göre doğu ve batının buluştuğu bir coğrafyada geleneksel ve modernin birlikteliği, İMB'nin bütünleşme ve ayrışma bağlamında sahip olduğu en güçlü özelliğidir. Ancak burada problem oluşturan nokta, farklı sosyal sınıfların mekânsal anlamda kendi içine kapalı bir yapıya bürünmesi ve çevresinde kimi zaman fiziksel, kimi zaman ise toplumsal bariyerler oluşturarak kendini kentin diğer kesimlerinden soyutlamasıdır.

Buradan hareketle, İMB'de bütünleşme mevcut kimlikleri zedelemeyen, farklılaşan parçalar arasındaki sınırları yumuşatarak, aralarındaki bağlantıları güçlendirmek ile gerçekleştirilebilir. Bunu gerçekleştirmek için ise beş planlama aracı önerilmektedir:

- Parçaları birbirine bağlayan mevcut ulaşım güzergâhlarında kamu taşımacılığının kalitesini yükseltmek
- Ayrışan parçalar arasında yeni bağlantılar oluşturarak, parçalar arasındaki hareketliliği özendirmek
- Sınır bölgelerde araç trafiğini hafifletmek ve olabildiğince yaya mekânları oluşturmak
- Daha fazla toplanma ve buluşma mekânı yaratmak, meydan ve kamuya açık alanları çoğaltmak ve kalitesini artırmak.

¹⁰ Ebru Seckin (Türkiye), Edouard Moreau (Fransa), Michael Schweizer (Almanya) ve Li Fan (Çin)

- Ayrışan parçalarda yaşayanları farklı ortamlarda bir araya getirecek (kültürel, ekonomik vs.) aktiviteleri desteklemek

Bu çerçevede, üçüncü gruba göre İMB'nin kıyı kesimi ve mevcut yeşil alan sistemi yeniden tasarlanmalı ve bir kültür koridoru yaratılmalıdır. Ayrıca, kentsel ekonomi toplumsal barışa katkıda bulunacak şekilde yeniden kurgulanmalı ve özel taşımacılık yerine kamu taşımacılığı desteklenmeli ve özendirilmelidir.

Dördüncü ve son grup¹¹, diğer üç gruptan farklı olarak İMB'de bütünleşme sorunsalına iki aşamalı yaklaşmışlardır. İlk aşamada İMB'de bütünleşme için yapılması gereken eylemler genel hatlarıyla sıralanmaktadır. Buna göre, merkez bölgede buluşma mekanlarının sayısını artırmak, eğitim kurumlarının standartlarını yükseltmek, yeni iş olanakları yaratmak, herkes için daha fazla rekreasyon alanı oluşturmak, ulaşım sistemini güçlendirmek ve ayrışma sorunu yaşanan alt bölgelerde, kalıcı bölge içi ve bölgelerarası bağlantılar kurmak esastır.

İkinci aşamada ise, bu genel çerçeve içerisinde bütünleşme sürecinde öncü niteliğe sahip tek bir proje seçilmiş ve fikren geliştirilmiştir. Bu proje İMB'de bir kent parkının oluşturulması projesidir. İstanbul Merkez Parkı adını taşıyan bu projenin, New York ve Londra örneklerinde olduğu gibi, kent kimliğine ve imajına katkıda bulunması ve İMB'de sosyal kenetlenmeye (cohesion) ivme vermesi beklenmektedir.

İstanbul Merkez Parkı, İMB'nin topografik yapısı, mevcut açık alan sistemi ve kamu alanları göz önünde bulundurularak oluşturulması öngörülen daha büyük bir yeşil alan sisteminin en önemli iki parçasından birisidir¹². Haliçte, Galata

¹¹ Madalen Gonzales (İspanya), Norbert Mundl (Avusturya) ve Tore Secilmisler (Türkiye)

¹² Diğer parça ise Haydarpaşa Liman Bölgesi'dir.

köprüsü ile E-5 otoyolu köprüsü arasında yer alacak olan bu park özellikle 2. bölgede Kulaksız ve Hasköy semtlerinin güneye doğru Haliç'e bakan kesimi üzerinde kurulacaktır. Parkın en önemli özelliklerinden biri, Haliç'in bu kesimindeki su yüzeyinin de parkın aktif bir parçası olarak kullanılması, dolayısıyla tarihi yarımada kıyı bandını da kapsamaktadır. Bu yönüyle park, içinde yer alması öngörülen geniş bir 'gölete' daha şimdiden sahiptir.

Park, Haliç'in güney kıyısında tarihi yarımada için geçerli olan koruma koşulları nedeniyle mevcut açık alanların elverdiği ölçüde sınırlı genişlikteki bir kıyı bandından oluşurken, kuzeyde Haliç'e inen vadi tabanları üzerindeki niteliksiz ve yasadışı gelişen konut alanlarının kamulaştırılarak temizlenmesi ve atıl durumdaki sanayi tesislerinin (tersaneler) değerlendirilmesiyle oluşturulacaktır. Parkın, İMB'deki ana ulaşım arterlerine yakın noktalarında oluşturulacak giriş kapılarında çok sayıda yeraltı otoparkı öngörülürken, park içerisinde ise farklı aktiviteler için ticaret, kültür ve diğer hizmet yapıları ile hafif bir raylı sistem inşa edilecektir.

6. SONUÇ YERİNE

İstanbul, 1980'lerin ikinci yarısından itibaren hızlı bir mekânsal dönüşüm ve ayrışma sürecine tanıklık etmektedir. Kimi yazarlara göre bu süreç, 1970'lerde kapitalizmin yaşadığı bunalımın ardından yeni üretim ilişkilerinin ortaya çıkması ve mekânın yeniden biçimlenmesi ile ilişkilendirilerek açıklanmaktadır [15]. Bu dönem, bir bakıma, İstanbul'un 19. yüzyılın ikinci yarısından itibaren yaşadığı radikal kentsel dönüşüm evrelerinin üçüncü ve son ayağını oluşturmakta ve -öncekilerinden farklı olarak- ayrışmanın en yoğun yaşandığı ve kentsel mekânda çeşitlenerek çoğaldığı bir döneme işaret etmektedir. Yakın zamanda bu konu üzerinde yapılan araştırmalar, İstanbul'un bu dönemde yaşadığı kentsel

ayrışma sürecini hangi biçimlerde, nasıl yaşadığını ve bu süreçten farklı kesimlerin nasıl etkilendiğini çarpıcı bir şekilde ortaya koymaktadır [11][14][16][17][18].

Buradan hareketle, bütünleşme ve ayrışma bağlamında İstanbul'u iki büyük tehlikenin beklediğini söyleyebiliriz. Bunlardan ilki, kentin doğal, kültürel ve tarihsel peyzajının, dolayısıyla özgün kimliğinin, sayıları hızla artan kes-yapıştır kentsel dönüşüm projeleri ile geri dönüşü mümkün olmayacak şekilde zedelenmesi ve 'parçalanmasıdır'.

İkinci tehlike ise, çeşitli söylem ve hipotezlerin kentsel mekânın biçimlenmesinde eskiye kıyasla daha aktif bir rol oynamaya başlamasıdır. Daha açık bir anlatımla, İstanbul gerçek ihtiyaç ve dinamiklerden çok, akademik düzlemde ortaya atılan ve en önemlisi belirli grupların çıkarları doğrultusunda politik çevrelerce desteklenerek hayata geçirilen neo-liberal politikalar ile biçimlenmeye başlamıştır [19]. Bu bağlamda, söylemlere dayalı kentsel gelişme kentin rekabet gücünü artırmak yerine, yerel emlak piyasasını spekülasyon bir biçimde uyararak, elit kesimin ortaya çıkan ranttan pay almasını sağlamakta ve kent içi parçalanmayı artırmaktadır.

Gelinen bu noktada, kentsel ayrışmanın sadece merkez bölgeye ilişkin bir sorun olmadığını, kentin tamamının bu süreçten farklı biçimlerde etkilendiğinin altını çizmekte yarar vardır. Ancak burada merkez bölgeyi özel kılan konu, ayrışma sürecinin neredeyse tüm göstergelerinin dar bir alanda ve herkesin gözü önünde sergilenmesidir. Bu yönüyle İMB, plancılar için zengin bir laboratuvar niteliği taşımaktadır.

Bu değerlendirmenin ışığında, ayrışma ve bütünleşme sorunsalını İstanbul Merkez Bölge özelinde tartışan 15. ISoCaRP Genç Profesyonel Plancılar Çalıştayı'ndan çıkartılabilecek temel sonuç, ayrışma yaratmayan bir bütünleşme biçiminin nasıl

olacağına ilişkindir. Bunun sağlamanın bir yolu, kentlerde sosyal, ekonomik ve mekânsal anlamda fırsat eşitliği yaratarak, farklı aktörleri bir araya getirmekten ve farklılaşan parçalar arasındaki sınırları yumuşatarak bağlantıları güçlendirmekten geçmektedir. Bu süreçte, İstanbul'un kimliği ile çelişmeyen ve kentin işleyişine ek maliyetler getirmeyen (dolayısıyla kentle barışık) öncü (flagship) projelere daha fazla ihtiyacımız olduğu unutulmamalıdır.

KAYNAKLAR

- [1] Rossi, P.H. (1955) *Why Families Move: a Study in the Social Psychology of Urban Residential Mobility*, Free Pres; Glencoe.
- [2] Speare, A., Goldstein, S. ve Frey, W.H. (1975) *Residential Mobility, Migration and Metropolitan Change*, Balinger, Cambridge.
- [3] Pahl, R.E. (1975) *Whose City?* Penguin, Harmondsworth.
- [4] Galster, G., Freiberg, F. ve Houk, D.L. (1987) Radical differentials in real estate advertising practices: an exploratory case study, *Journal of Urban Affairs*, 9, sf. 199-215.
- [5] Musterd, S., Priemus, H. ve Van Kepmen, R. (1999) Towards undivided cities: the potential of economic revitalisation and housing redifferentiation, *Housing Studies*, 14 (5), sf. 573-584.
- [6] Balbo, M. (1993) Urban planning and the fragmented city of developing countries, *Third World Planning Review*, 15 (1), şubat 1993, sf. 23-35.
- [7] Arslan, R. (1997) *Arazi Kullanış Ekonomisi*, YTÜ yayını, İstanbul, sf.15-16.
- [8] Castells, M. (1996) *The Information Age: Economy, Society and Culture, Cilt 1: The Rise of the Network Society*, Blackwell, Oxford.
- [9] Massey, D. (1999) Cities in the world, içinde: *Understanding Cities, City Worlds*, D.Massey, J.Allen ve S.Pile (editörler), Rutledge, Londra, sf.125-7.
- [10] Vaggione, P. (2006) Introduction, içinde: *Short Outlines of 42nd ISoCaRP Congress Papers*, ISoCaRP, Voorburg, 5-8.
- [11] Enlil, Z. (2000) 1980 sonrası İstanbul'da toplumsal ayrışmanın mekansal izdüşümleri, *Mimar.ist*, 3(8), sf.84-89.
- [12] Marcuse, P. ve Van Kepmen, R. (2000) Introduction, içinde: P. Marcus and R.V. Kepmen (editörler) *Globalizing Cities. A New Spatial Order?* Blackwell Publishers, Oxford, sf.1-21.
- [13] İslam, T. (2005) Outside the core: Gentrification in İstanbul, R.Atkinson ve G.Bridge (editörler) *The New Urban Colonialism: Gentrification in a Global Context*, Routledge, sf. 121-136.
- [14] Enlil, Z. (2000) Yeniden işlevlendirme ve soylulaştırma: bir sınıfsal proje olarak eski kent merkezlerinin ve tarihi konut dokusunun yeniden ele geçirilmesi, *Domus m*, Aralık, no:8, sf.46-49.
- [15] Türkün, A. ve Kurtuluş, H. (2005) Giriş, içinde: H. Kurtuluş (editör) *İstanbul'da Kentsel Ayrışma, Mekansal Dönüşümde Farklı Boyutlar*, Bağlam, İstanbul, sf. 9-24.
- [16] Şen, B. (2005) Soylulaştırma: Kent mekanında yeni bir ayrışma biçimi, içinde: H. Kurtuluş (editör) *İstanbul'da Kentsel Ayrışma, Mekansal Dönüşümde Farklı Boyutlar*, Bağlam, İstanbul, sf. 127-160.
- [17] Kurtuluş, H. (2005) İstanbul'da kapalı yerleşmeler: Beykoz konakları örneği, içinde: H. Kurtuluş (editör) *İstanbul'da Kentsel Ayrışma, Mekansal Dönüşümde Farklı Boyutlar*, Bağlam, İstanbul, sf. 161-186.
- [18] Özdemir, M. A. (2005) Kentsel dönüşüm sürecinde eski bir gecekondu mahallesi: Karanfilköy-kentlere vurulan neşterler, içinde: H. Kurtuluş (editör) *İstanbul'da Kentsel Ayrışma, Mekansal Dönüşümde Farklı Boyutlar*, Bağlam, İstanbul, sf. 187-238.
- [19] Öktem, B. (2005) Küresel kent söyleminin kentsel mekanı dönüştürmedeki rolü: Büyükdere-Maslak Aksı, içinde: H. Kurtuluş (editör) *İstanbul'da Kentsel Ayrışma, Mekansal Dönüşümde Farklı Boyutlar*, Bağlam, İstanbul, sf. 24-76.