



İstanbul Merkezli Sanayi Yayılımının Alt Kentlerde Mekansal Etkileri: Tekirdağ Örneği

Spatial Effects of İstanbul-Centered Industrial Spreading in Sub-cities: The Example of Tekirdağ

Özdemir SÖNMEZ

ÖZ

Sanayi sektörü, 1950'li yıllardan buyana başta İstanbul olmak üzere Türkiye'de de temel ekonomik faaliyet olarak, büyük kentlerin biçimlenmesinde belirleyici etkenlerden biri olmuştur. Bunun yanı sıra metropol kentlerde oluşan yığılmalar ve ardından bazı ekonomik eylemlerin aşırı birikmelerden dolayı ekonomik dönüm noktalarını aşmaları, yeni alanlara yönelme gereksinimi yaratmış ve bu alanların sunduğu konumsal avantajlar doğrultusunda hareket etmelerine yol açmıştır. Bu doğrultuda İstanbul Metropolü kaynaklı birçok sanayi doğu, batı ve güney yönünde genişleyerek Marmara Bölgesi içinde birçok alana yayılmış ve bu alanlarda önemli değişimleri de beraberinde getirmiştir. Metropolün batı komşusu konumunda bulunan Tekirdağ ve bağlı yerleşmelerde bu değişimlerden oldukça etkilenmiştir. 1980-2010 yılları arasında hızlanarak devam eden değişimler bir yandan idari yapılanmayı yeniden oluştururken, oluşan yeni idari yapılarda mekansal değişimleri hızlandırmıştır. 30 yıllık bu süreçte 17 adet yeni belde belediyesi kurulmuş ve toplam olarak yaklaşık 60.000 ha alan yapılaşmaya açılmıştır. Bu doğrultuda, bu makalede, İstanbul metropolünün etki alanında hızlı bir ekonomik değişim ve büyüme süreci yaşayan Tekirdağ ili içinde bulunan yerleşmelerde, 1980 yılından 2010'a kadar oluşan yerel yönetimler ve bunların yerel planları yönlendirme biçimleri incelenmekte ve yapılan planların sanayi etki alanları içinde olan yerleşmelerde nasıl etkilendiği matematiksel olarak test edilmektedir.

Anahtar sözcükler: Mekansal değişim; merkezi yönetim; sanayi; sıçrama; planlama; Tekirdağ; yayılma; yerel yönetim.

ABSTRACT

The industrial sector has been a determining factor in the shaping of big cities as a basic economic activity in Turkey, principally in İstanbul, since the 1950s. In addition, the build-ups in metropolitan cities and the fact that some economic activities have subsequently exceeded their economic turning points have created the need to gravitate toward new areas, causing them to act in line with the positional advantages offered. To this end, many industries that originated in the metropolis of İstanbul have expanded east, west, and south, expanding to many areas of the Marmara Region and bringing about significant changes. Tekirdağ and subsidiary settlements that comprise the western neighbors of the metropolis have been affected by these changes, which occurred at an accelerated pace between 1980 and 2010. The administrative structure has been reshaped as administrative buildings have undergone spatial changes. In the 30-year period, 17 new township municipalities were established, and an area of approximately 60,000 ha was opened for development. Presently examined are the municipal administrations developed since 1980 in settlements within the province of Tekirdağ. A process of rapid economic change and growth was experienced, influenced by that of İstanbul. Also discussed are the effects of these administrations on local plans, and the influence of these plans on areas of industrial influence.

Keywords: Spatial changing; central government; industry; leaping; planning; Tekirdağ; spreading; local government.

Yıldız Teknik Üniversitesi, Şehir ve Bölge Planlama Bölümü, İstanbul

Başvuru tarihi: 12 Kasım 2015 - Kabul tarihi: 29 Aralık 2015

İletişim: Özdemir SÖNMEZ. e-posta: ozd.sonmez@gmail.com

© 2016 Yıldız Teknik Üniversitesi Mimarlık Fakültesi - © 2016 Yıldız Technical University, Faculty of Architecture

Giriş

Sanayi sektörü, 1950’li yıllardan buyana başta İstanbul olmak üzere Türkiye’de temel ekonomik faaliyet olarak, büyük kentlerin biçimlenmesinde belirleyici etkenlerden biri olmuştur. Sanayi sektörünün sosyal, ekonomik ve mekansal altyapı olanaklarının kümelendiği metropol kentlerde oluşan yığılma eğilimleri, süreç içinde, bazı ekonomik sektörlerde aşırı birikmelere neden olduğundan, bu sektörlerin ekonomik dönüm noktalarını aşmaları yeni alanlara yönelme gereksinimi yaratmıştır. Bu doğrultuda öncelikle sanayi, yığılma merkezinden doğrusal olarak açılan bir gelişme eksenini izleyerek, yayılma sürecine girmiş yada başka ana akslar üzerinde, alternatif noktasal konumlanmaları tercih ederek sıçrama sürecine geçmişlerdir. Bu süreç ilk aşamada, etkileşim alanlarının genişleyerek idari sınırları zorlaması veya aşmasını, daha sonra da ulaşım ve iletişim teknolojilerindeki gelişmelerin desteği ile idari sınırlar ötesi yeni yığılma odakları oluşturma sonucunu doğurmuştur.¹

Yukarıda belirtilen oluşumlar, ülkemizde farklı bölgelerde yaşanmakla birlikte, en etkin şekilde Marmara bölgesinde izlenmektedir. 1980’li yıllara kadar sanayi sektörü yığılma bölgesi olan İstanbul, bu dönem sonrasında sanayi fonksiyonlarının desantralize edilmesi sürecine girmiş, böylece Marmara Bölgesi içinde bulunan Tekirdağ, Kocaeli vb. alt kentlerin büyüme dinamikleri üzerinde son derece belirleyici olmuştur. Bu bağlamda Marmara Bölgesi içinde başta sanayi yatırımları olmak üzere, İstanbul kaynaklı birçok ekonomik faaliyet, çevre yerleşme sistemlerinin oluşumunda temel belirleyici ve yönlendirici faktörler haline gelmiştir.

Yukarıda belirtilen saptamalar doğrultusunda, bu makalede; İstanbul Metropolü’nün etki alanında hızlı bir değişim ve büyüme süreci yaşayan Tekirdağ ili ve bağlı yerleşmelerde, 1980 yılından buyana meydana gelen sanayi alanları gelişiminin, yerel planlama dinamikleri üzerindeki yönlendirme biçimleri irdelenmektedir.

Çalışma üç kısımda ele alınmaktadır. Birinci kısımda, kapital birikiminin artırılması temelinde değişen politikaların, üretim-tüketim sürecinde yarattığı mekansal oluşumları açıklayan teorik yaklaşımlar irdelenecektir. İkinci kısımda, değişen ekonomik politikalara bağlı olarak, merkezi ve yerel düzeyde idari yapılanmalardaki yaklaşımlar tartışılacaktır. Çalışmanın üçüncü ve son kısmında ise, 1980-2010 döneminde, Türkiye’de sanayi sektörünün metropol kent çevresinde yeni alanlara yönelmesinin yarattığı değişimler ve aynı bölgede yer alan belediyelerin planlama eylemlerini yönlendirme biçimi, Tekirdağ ve bağlı yerleşmelerde açıklanmaya çalışılacaktır.

¹ Ewing, (1997), BİMTAŞ, (2009).

Sektörel Eğilimler ve Mekansal Değişim

Kapitalist sistemin üretime hakim olmaya başlamasından buyana sanayi, bulunduğu mekanı biçimlendirerek ve aynı mekandan etkilenecek günümüze evrilmiştir. Sanayinin dönüşüm kalıplarını, dolayısıyla sermayenin yeni hedeflerini şekillendiren temel kuvvet ise teknolojik değişim olmuştur.² Bu süreçte kapitalizm; belirli bir anda kendi birikim koşullarını kolaylaştıran bir coğrafi çevre kurarken, bir süre sonra bu çevrenin kapitalist birikimin önüne bir engel olarak çıktığı görülür. Bir başka deyişle kapitalizm; belirli bir andaki birikim gereklerine uyan mekânların yaratılması ve daha sonra o mekândaki kârlar düştüğünde, kar oranını tekrar yükseltmek üzere, sermayenin başka alanlara kayması eğilimini içinde barındırmaktadır.³ Bu doğrultuda iletişim ve ulaşım alanındaki teknolojik gelişmelerin hız kazanması ile sermaye büyük ölçüde sabit yatırımlara aktarılmaya başlanmıştır. 1980’li yıllardan buyana yaşanan bu süreç Harvey⁴ tarafından “Sermayenin 2. Döngü” sü olarak adlandırılır. Kentsel yapı çevre üretiminin sermaye birikiminin mantığına uyumlu olarak geliştiğini ortaya koyan Harvey; kentsel mekân üretiminin, sermaye birikimi açısından temel dinamiklerden birisini oluşturduğunu savunur. Çünkü sermaye birikimi diğer döngüye aktarılamaz ve karlılık artırılamazsa süreç krizle sonlanacaktır.⁵

1973 petrol krizi sonrasındaki teknolojik yeniliklere koşut, başta üretim olmak üzere, iletişim ve ulaşım sektöründe meydana gelen değişimler; ekonomi ve işgücünün sanayi sektöründen servis sektörüne kayması, teknolojinin getirdiği serbestlikle birlikte mekansal olarak yerleşmelerin daha geniş alanlara yayılmasına ve servis sektörünün merkezileşmesine neden olmuştur.⁶ Gelişmiş kapitalist ülkelerde “eski sanayi kentlerinin desantralizasyonu”, gelişmekte olan ülkelerde “kentlerin sanayileşmesi ve yayılması” ve her iki ekonomide de “ekonomik faaliyetlerin kent içinden kent dışına yayılımı” temel eğilim haline gelmiştir.⁷

Mekânsal gelişmeleri, birikim rejimleri ve birikim rejimlerinde egemen olan düzenleme mekanizmaları ile birlikte yorumlayan “Düzenleme Okulu”; esnek üretime dayalı ilişkiler ve bu ilişkilerin mekânda ortaya çıkardığı yayılma eğilimini, mekansal birimlere göre gelişmenin farklılaşması ile tanımlamış ve buna göre 1970 sonrası üretim sürecindeki değişikliğin mekansal yığılmayı cesaretlendirdiğini öne sürmüştür. Bireysel tüketime göre düzenlenen bu mekânlar “endüstri alanları” ya da yeni sanayi bölgeleri olarak adlandırılmış, esnek üretim biçiminin mekândaki bir sonucu olarak değerlendirilmiştir.⁸ Farklı bir ifadeyle, önceki dönemin (fordist dönem) yereli “kolektif tüketimin örgütlendiği mekân” olarak oluşup, emeğin yeniden üretiminin mekânı

² Dicken (2011).

³ Ewing, (1997).

⁴ Harvey, (1990).

⁵ Tezcan, ve Penbecioğlu, (2010).

⁶ Sassen, (2001).

⁷ Vicino vd. (2007).

⁸ Özding, (2007).

olarak işlevlendirilirken; yeni yerel çok uluslu sermayenin karlılığını arttıracak şekilde, bu sermaye ile ilişkili esnek (post-fordist) üretimin örgütlendiği, bir mekân olarak tanımlanmıştır.⁹

Sanayiye Bağlı Yığılma ve Yayılma Eğilimlerinin Mekansal Yansımaları

Sanayileşme olgusu, üretim süreçlerini, kent ve insan ilişkilerini, ölçekleri, hiyerarşileri temelden değiştiren önemli gelişmelerden biridir. Sanayileşmenin kentlerde başlaması ve gelişmesi; kentleri birer çekim noktası haline getirirken, kentsel yapıları da form, doku ve ölçek olarak hızla değiştirmiştir. Bu tür kentler ve bu kentlerin yer aldığı bölgeler, hızla büyüyüp gelişirken; doğal kaynak ve ekonomik açıdan yoksul olan bölgeler, tam tersine nüfusunu ve var olan kaynaklarını yitirmeye başlamış, giderek daha yoksul yerleşme ve bölgelere dönüşmüşlerdir.¹⁰

Nüfus ve sanayi sektörünün büyük şehirlerde yoğunlaşması bir taraftan yığılma ekonomileri - dışsal ekonomiler yaratarak, bu şehirlerin egemenliğini güçlendirip metropolitenleşme sürecine hız kazandırmış, diğer taraftan da aşırı yığılmaların ortaya koyduğu negatif dışsallıklar, kentsel mekânlarda yıpranmalara neden olmuşlardır. Serbest piyasa dengeleri ve kentsel dinamikler içinde oluşan bu gelişmeler bazı işlevler için itici unsur haline gelmiş ve bu işlevleri yayılma ve sıçramalar şeklinde kent dışına itmeye başlamıştır. Böylece 1980 sonrası neo-liberal dönemin etkisinde kentsel gelişimi tetikleyen faktörlerinde katkısıyla, mekânsal formlarda önemli değişiklikler gözlenmiştir. Başlangıçta sanayi etkisinde gelişen kentler, sanayinin aşırı artması ve ardından yer değiştirme eğilimleri sonucu, kent çeperlerine doğru yayılmaya başlamışlardır. Kent merkezlerindeki arsa değerlerinin artışı, ulaşım kolaylıkları ve teknolojinin gelişimiyle mekana bağımlılığın azalması ve beraberinde sanayinin yapısal dönüşümü gibi faktörler bu yer değiştirmelerin başlıca sebepleri olmuştur.¹¹

Metropol kent içi değişim ise; daha çok turizm, ticaret vb. servis sektörü alanlarının yoğunlaşması ve yeni merkezlerin oluşmasına dayalı “çok merkezli metropoliten kentler” şeklinde oluşmuştur. Kent içinde kalan sanayiler ise bu dönemde; daha ucuz maliyetlere ulaşabileceği kent dışındaki bölgelere kaymaya başlamış, ana ulaşım aksları boyunca yayılarak metropol kentlerin yeni büyüme eksenlerinde birbiri ardına gelişme biçiminde ortaya çıkmıştır.¹²

Kentlerin değişim ve gelişiminde önemli bir dönüm noktası olan sanayileşme kadar; 20.yy son çeyreğinde meydana gelen teknolojik yenilikler bağlamında, üretim biçimi, ulaşım ve iletişim sektöründeki gelişmeler de kentsel yerleşmelerin ölçek, form ve kademelenme içindeki konumunu değiştirmiştir. Bu durumda yeniden biçimlenen top-

lumsal ve özellikle ekonomik ilişkiler, kentlerin büyüme ve yayılma hızlarını artırmış,¹³ metropoliten kentlerde oluşan yığılmaların yayılma ve sıçramalar (leapfrogging) ile çevre yerleşmelerde gelişim ve büyüme biçiminde yeni örüntüler oluşturmaya başlamıştır. Bu gelişimi Clawson,¹⁴ “kentsel saçaklanma” olarak tanımlarken, Ewing¹⁵ saçaklanmayı; sıçramalı gelişme, ticari bant şeklinde ve düşük yoğunluklu gelişme olarak açıklamaktadır. Smith ise,¹⁶ kentin bitişik yerleşik alanları dışında oluşan yapılaşmış alanları “çeper” olarak tanımlarken, Pryor,¹⁷ büyümekte olan kent ile onun kırsal hinterlandı arasında gelişen alanları “çeper” olarak tanımlamaktadır.

Harvey'e¹⁸ göre sermaye, birikim olanakları tükendiğinde ekonomik faaliyet alanları ve mekanlar arasında karlılık arayışı içinde hareket etmektedir. Sermayenin ikinci çevrim süreci ile metropoliten alanlarda yapı çevreye yönelmesi ve bu yönelimin yarattığı aşırı fiyat artışları sonucu, sanayinin kenti terk ederek ve/fakat kentten kopmadan çevre yerleşmelere sıçraması, beraberinde konut ve konut dışı diğer kentsel fonksiyonları da beraberinde çekmektedir.¹⁹ Diğer bir deyişle metropol kentteki sermaye birikimi ve bunun çevre kentlere hareketinin ana tetikleyicisi olan “yığılma” sürecinde odaksal bir yapılanma söz konusudur. İçerisinde işgücü barındıran nüfusun, sermaye hareketini takip etmesi ve istihdama katılmasıyla sektörel uzmanlaşma, çeşitlenme ve farklılaşmalara gidilmekte, hizmet faaliyetleri de bu oluşum ile işlevsel olarak bütünleşmektedir.

Yoğunlaşma eğiliminin doyumluk düzeylerine ulaşarak ekonomik dönüm noktalarını aşması, yeni konumlanmalara ve mekanlara yönelerek, iki türlü yatay hareketin gerçekleşmesine neden olmaktadır (Şekil 1). Birinci gelişme; merkezden çevreye akslar boyunca yayılması ya da kısa mesafeli sıçramaların gerçekleşmesidir. Bu gelişme biçimi; belli bir dönemden sonra da merkezin komşu alanlara yayılması ve sıçraması, bölge içi bütünlüğün sağlanması açısından her zaman olumlu sonuçlanmamaktadır.

Böylesine bir sürecin yaşanması, tam aksine kutuplaşmanın devam etmesi ve aşırı yığılmaların, olumsuz dış ekonomiler yaratmayı sürdürmesi anlamına gelmektedir.²⁰

İkinci gelişme şeklinde ise; yeni sanayi yatırımlarının çevre yerleşmeleri tercih etmesi ve bazı sanayilerin metropol kenti terk etmesiyle, yeni odak alanlarında kentleşme sürecinin başladığı ve yeni kentlerin oluştuğu/büyüdüğü gözlemlenir.²¹

Sonuç olarak, sanayi devrimi sonrasında artan kapital birikimlerinin temelde kar odaklı yönlendirdiği ve oluşturduğu kentler; küresel ölçekte değişen üretim biçimleri,

⁹ Şengül ve Ersoy, (1998).

¹⁰ Karaalp ve Erdal, (2012).

¹¹ Isserman, (1995).

¹² Isserman, (1995).

¹³ Sezgin ve Varol, (2012).

¹⁴ Clawson, (1962).

¹⁵ Ewing, (1997).

¹⁶ Smith, (2007).

¹⁷ Pryor, (1968).

¹⁸ Harvey, (1990).

¹⁹ Sezgin ve Varol, (2012).

²⁰ Smith, (2007).

²¹ Sengenberger ve Pyke, (1992), BİMTAŞ, (2009).

lerine inanan merkezi yönetimler, “kamu yararı”na dayalı kapsamlı ve uzun erimli planlama anlayışından vazgeçip, parçacı ve kısa süreli planlama anlayışını benimsemeye başlamıştır.²⁸ Böylece neo liberal kentin temel özelliğini oluşturan, kentin yeniden yapılandırılması ile sermayenin yeniden yapılanması, birbiriyle iç içe geçmiş süreçler olarak gelişecek, sermayenin yeniden üretimine öncelik veren, kent işletmeciliği temelli bir kent yönetimi modeline geçiş sağlanabilecektir. Bu yapılanmada kamu daha çok özel sermaye birikimini koruyucu ve geliştirici politikalar izleyerek “yeniden üretimini” de desteklemiş olacaktır.²⁹

Günümüz kentlerinde; kentsel yerleşme formları, makro düzeyli plan karar ve ilkeleri yerine mikro plan ve politikalarla ve mekan düzenlemeleri ile şekillendirilmektedir. Bu uygulamanın sonucu olarak, kentlerin farklı bölgelerinde farklı mekan düzenlemelerine rastlanılmakta, yine kentin belirli bölgeleri kişisel baskılar doğrultusunda, küçük planlar çerçevesinde şekillenmektedir.³⁰ Bu çerçevede planlamada da yetki, kademelenme ve beraberinde plan yaklaşımları önemli ölçüde değişmekte, önceki dönemlerde kent mekanında meydana gelen değişimlerin kente eklemlenmesi amaçlı yeni düzenlemeler yapılmaya çalışılmaktadır. Yerelin plan kararlarına katılımı, farklı karar ve görüşlerin dikkate alınması, devlet tarafından benimsenen müdahaleci planlama yaklaşımının esnekleştirilmesi bu çabalardan bazıları olarak tanımlanabilir.³¹

İkinci önemli değişim, ulus devlet mantığından ve devletin merkezîyetçi yapısından zamanla uzaklaşılması, sermaye ve sermayenin kentlerde daha kolay yatırım yapmasını sağlayacak şekilde devletin yeniden örgütlenmesine gidilmesidir. Devlet, özel sektör ve yerel aktörlerle birlikte çalışmaya başlamış, kendisi de bir ölçüde piyasa mekanizmalarını düzenleme rolünü üstlenmiştir. Ayrıca, piyasanın kente artan ilgisi, kent topraklarının değerinin artmasına, dolayısı ile sermaye akışının hızlanmasına ve kentte daha kolay yer bulabilmesine ortam sağlamıştır. Devletin yeni yaklaşımı zaten bu yönde olduğundan, planlama anlayışı da “piyasanın önündeki engelleri kaldırma” eğilimindedir.³²

İstanbul Merkezli Sanayi Yayılımının Tekirdağ'da Mekansal Yansımaları

Yukarıda özetlenen gelişmeler paralelinde İstanbul'dan desantralize olmaya başlayan sanayinin, doğu-batı ve güney yönünde, Bursa, Kocaeli ve Tekirdağ merkezli gelişmesi, bu kentlerde önemli değişimleri de beraberinde getirmiştir. Bu bölümde İstanbul'un batısında bulunan Tekirdağ il sınırlarında bulunan yerleşmelerde yaşanan değişimler başlıca üç noktada incelenmektedir.

1. Yeni belediye oluşumları

²⁸ Şengül, (2002).

²⁹ Kaçar (2008).

³⁰ Karakurt, (2006).

³¹ Eraydın, (2013).

³² Kaçar (2008).

2. Nüfus artışı ve mekansal yansımaları

3. Spekülatif baskı ve talepler ile üst ölçek planlara aykırı oluşturulan ve yerleşme kapasitesinin üzerinde alan/nüfus öngören alt ölçekli planlar ve bu planların sanayi alanlarına göre konumları arasındaki ilişki.

Tekirdağ ve Bağlı Yerleşmelerde Yönetmelik Yapı Oluşumu

Tekirdağ ve çevresindeki hızlı büyüme ve yapılaşmanın başlangıcını, 1972 yılında dönemin Sanayi ve Ticaret Bakanlığı tarafından uygulanan OSB alanı oluşturmaktadır. Bölgenin İstanbul Metropolü'ne yakınlığı, ulaşım olanakları, ucuz arsa temini gibi faktörlerin de etkisiyle sanayi yapılaşmaları için oldukça çekici bir hale gelmesinin ardından; üst ölçekli bölgesel planlar üretilmeden, yerel yönetimlerce birbirinden kopuk, bölgesel ve çevresel bir kaygı taşımadan ve tamamen sanayi yatırımlarını çekmeye dönük olarak hazırlanan planlar aracılığı ile, mekânsal değişim süreci hızlanarak günümüze taşınmıştır. Tekirdağ ve bağlı yerleşmelerde 1980-2010 yılları arasında hızlanarak devam eden bu süreç, bir yandan idari yapılanmayı değiştirerek birçok yeni belediye birimleri kurulmasına yol açarken, oluşan yeni belediyelerde mekansal değişimleri daha da hızlandırmıştır.

Cumhuriyet dönemi başlangıcına kadar il sınırları içinde Tekirdağ Merkez Belediyesi ile birlikte Hayrabolu (1869), Çorlu (1887), Çerkezköy (1911) ve Malkara (1915) olmak üzere beş adet belediye yönetimi mevcuttur. 1923-1980 yılları arasında kapsayan yaklaşık 60 yıllık dönemde Marmara Ereğlisi (1958), Çerkez Müsellim (1961), Hoşköy (1969), Karacakılavuz (1971), Kozyörük (1972) ve Velimeşe (1974) olmak üzere altı adet belediye yönetimi daha kurulmuş ve yaklaşık 120 yıllık uzun bir süre içinde toplam onbir belediye yönetimi oluşturulmuştur. 1980-2010 yılları arasındaki 30 yıllık süre içinde ise 1530 sayılı Belediye Kanununa göre, geçmiş 120 yıllık sürede kurulan belediye sayısının iki katından daha fazla sayıda (on yedi) yeni belediye yönetimi kurulmuştur.

Bu sürecin ilk on yıllık (1980-90 arası) döneminde nüfusu 2000 kişiyi aşmış olan Kapaklı (1986), Balabancık (1987), Yeni Çiftlik (1987), Banarlı (1987), Barbaros (1987), Beyazköy (1989), B.Yoncalı (1989) olmak üzere yedi yerleşmede, ikinci 10 yıllık dönemde de (1990-2000) birbiri ardına on yerleşmede yeni belediye kurulmuştur. Bunlar; Kızılpınar (1990), Veliköy (1992), Ulaş (1993), Kumbağ (1994), Şalgamlı (1994), Karaağaç (1999), Yenice (1999), Marmaracık (1999), Misinli (1999) ve Sultanköy (1999) belediyeleridir (Tablo 1, Şekil 2).

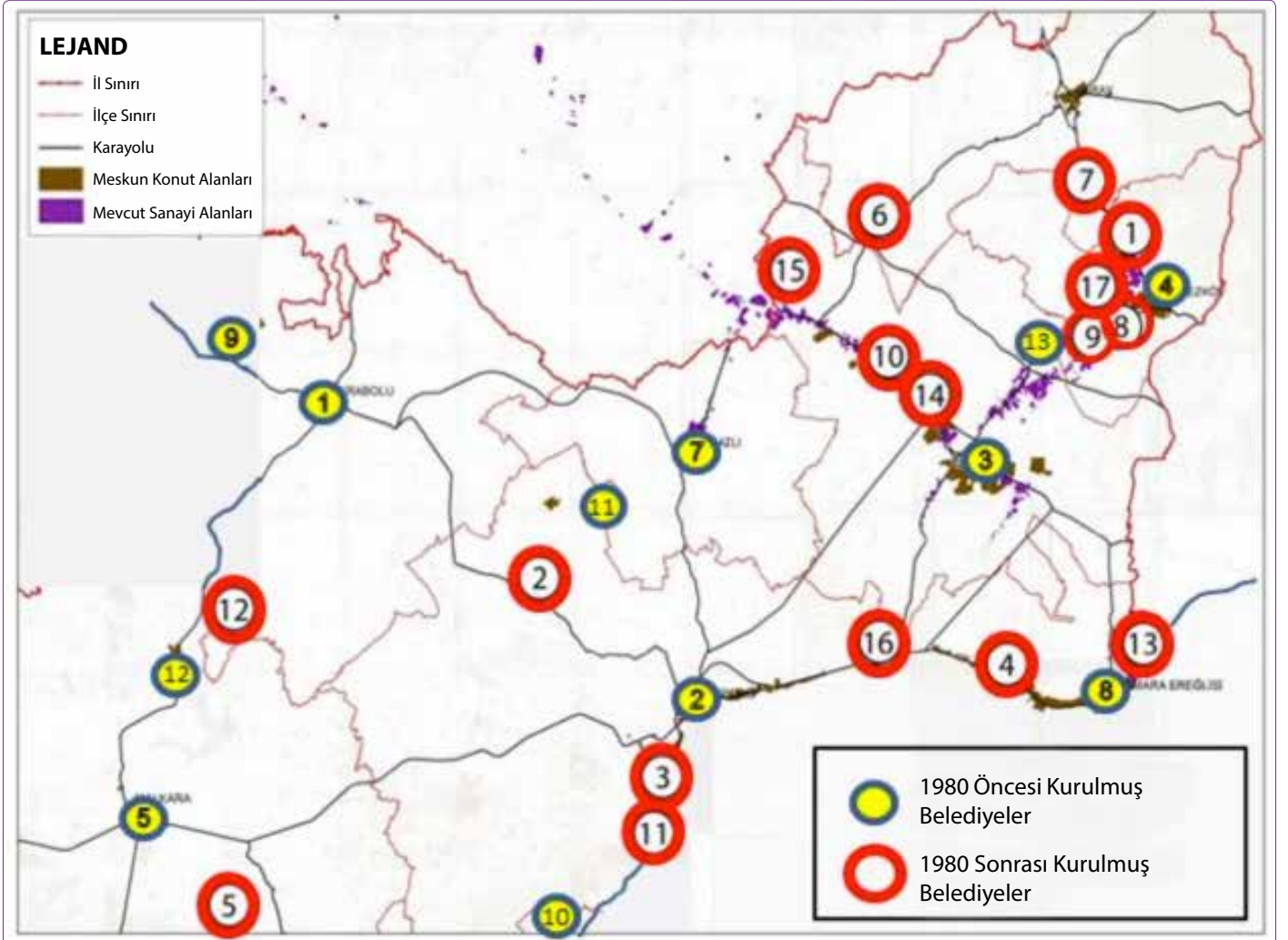
Şekil 2'de görüldüğü gibi 1980 sonrası kurulan belediyeler daha çok Çerkezköy-Çorlu-Lüleburgaz aksında, yani sanayi alanlarının öncelikle yer seçtiği alanlarda yoğunlaşmaktadır.

Bu yerleşmelerin bir bölümü belediye olmak için gerek-

Tablo 1. Tekirdağ ili belediyeleri ve kuruluş yılları*

| 1980 öncesi kurulan | | | 1980 sonrası kurulan | | | | | |
|---------------------|---------------|---------|----------------------|------------|---------|----|------------|---------|
| No | Belediye | Kuruluş | No | Belediye | Kuruluş | No | Belediye | Kuruluş |
| 1 | Hayrabolu | 1869 | 1 | Kapaklı | 1986 | 13 | Sultanköy | 1999 |
| 2 | Tekirdağ | 1879 | 2 | Banarlı | 1987 | 14 | Marmaracık | 1999 |
| 3 | Çorlu | 1887 | 3 | Barbaros | 1987 | 15 | Misinli | 1999 |
| 4 | Çerkezköy | 1911 | 4 | Y. Çiftlik | 1987 | 16 | Yenice | 1999 |
| 5 | Malkara | 1915 | 5 | Balabancık | 1987 | 17 | Karaağaç | 1999 |
| 6 | Şarköy | 1926 | 6 | Beyazköy | 1989 | | | |
| 7 | Muratlı | 1957 | 7 | B.Yoncalı | 1989 | | | |
| 8 | M. Ereğlisi | 1958 | 8 | Kızılınar | 1990 | | | |
| 9 | Ç. Müsellim | 1961 | 9 | Veliköy | 1992 | | | |
| 10 | Hoşköy | 1969 | 10 | Ulaş | 1993 | | | |
| 11 | Karacakılavuz | 1971 | 11 | Kumbağ | 1994 | | | |
| 12 | Kozyörük | 1972 | 12 | Şalgamlı | 1994 | | | |
| 13 | Velimeşe | 1974 | | | | | | |

* Trakya Üniversitesi, (2007). 1/100.000 ölçekli Ergene Havzası Çevre Düzeni Planı Açıklama Raporu, Trakya Üniversitesi Rektörlüğü Yayınları Yayın No: 78'den yararlanılarak hazırlanmıştır.



Şekil 2. Tekirdağ il sınırları içinde 1980 sonrası oluşan belediyeler.

Tablo 2. Tekirdağ ve bağlı İlçe-belde belediyeleri nüfus gelişimi*

| Belediyeler | 1980 | 1990 | 2000 | 2010 | 2020 (Plan Nüfusu) |
|------------------------|---------|---------|---------|---------|--------------------|
| Çorlu Merkez | 47.086 | 74.681 | 141.525 | 190.792 | 750.000 |
| Misinli | 1.698 | 1.922 | 2.639 | 1.774 | 20.000 |
| Ulaş | 1.494 | 5.010 | 5.466 | 5.517 | 60.000 |
| Velimeşe | 2.688 | 4.034 | 5.002 | 7.893 | 30.000 |
| Yenice | 700 | 1.774 | 3.354 | 1.867 | 55.000 |
| Marmaracık | 2.878 | 1.763 | 2.796 | 6.182 | 20.000 |
| Çorlu Toplam | 56.544 | 89.184 | 160.782 | 214.025 | 900.000 |
| Çerkezköy Merkez | 12.908 | 23.102 | 41.638 | 67.617 | 323.000 |
| Kapaklı | 2680 | 6.142 | 19.160 | 46.760 | 106.000 |
| Karaağaç | 880 | 1.742 | 6.202 | 9.525 | 111.000 |
| Kızılıpınar | 2005 | 3.718 | 7.716 | 13.131 | 56.000 |
| Veliköy | 1385 | 2.183 | 3.387 | 5.275 | 83.000 |
| Çerkezköy Toplam | 19.858 | 36.887 | 78.103 | 142.308 | 679.000 |
| Saray Merkez | 10.101 | 13.038 | 17.769 | 22.315 | 110.000 |
| Beyazköy | 1.610 | 2.026 | 1.664 | 1.381 | 3.125 |
| Büyükyoncalı | 1.876 | 4.473 | 7.335 | 10.042 | 95.000 |
| Saray Toplam | 13.587 | 19.537 | 26.768 | 33.738 | 208.125 |
| Marmaraereğlisi Merkez | 3102 | 5957 | 8779 | 8.488 | 113.582 |
| Yeniçiftlik | 2209 | 3221 | 6149 | 5.650 | 176.380 |
| Sultanköy | 871 | -- | 3744 | 2.050 | 23.000 |
| Marmaraereğlisi Toplam | 6182 | 9178 | 18672 | 16.188 | 312.962 |
| Muratlı | 8.819 | 13.192 | 18.571 | 18.915 | 55.000 |
| Hayrabolu Merkez | 13938 | 16.923 | 18.812 | 18.667 | 25477 |
| Çerkezmüsellim Beldesi | 3105 | 3.392 | 3.054 | 3.235 | 3600 |
| Şalgamlı Beldesi | 1755 | 2.529 | 1.757 | 1.607 | 1600 |
| Hayrabolu Topl | 18798 | 22.844 | 23.623 | 23.509 | 30677 |
| Malkara Merkez | 15.425 | 20.180 | 24.898 | 27.416 | 140.343 |
| Balabancık | 2.035 | 2.006 | 1.953 | 1.667 | 1.555 |
| Kozyörük | 1.854 | 2.931 | 1.851 | 1.690 | 1.635 |
| Sağlamtaş | 2.332 | 2.677 | 2.703 | 2.601 | 2.933 |
| Malkara Toplam | 21.646 | 27.794 | 31.405 | 33.374 | 146.466 |
| Şarköy Merkez | 6.900 | 11.425 | 16.194 | 15.523 | 66.297 |
| Mürefte | 2.202 | 2.726 | 3.510 | 2.845 | 21.788 |
| Hoşköy | 2.006 | 2.331 | 2.329 | 2.149 | 11.000 |
| Şarköy Toplam | 11.108 | 16.482 | 22.033 | 20.517 | 99.085 |
| Tekirdağ Merkez | 58829 | 80.442 | 107.191 | 141.439 | 600.000 |
| Banarlı | 1389 | 2.829 | 2.543 | 1.105 | 4.224 |
| Barbaros | 2380 | 3.379 | 4.387 | 5.216 | 70.000 |
| Karacakılavuz | 2976 | 3.330 | 3.410 | 3.242 | 20.000 |
| Kumbağ | 1668 | 3.643 | 2.635 | 2.074 | 83.000 |
| Merkez İlçe Toplamı | 67242 | 93.623 | 120.166 | 153.076 | 777.224 |
| TEKİRDAĞ İL TOPLAMI | 191.399 | 286.340 | 449.732 | 598.403 | 2.969.737 |

* İMP (2011). Tekirdağ 1/25.000 il Çevre Düzeni Planları, Marmaracık Belediyesi, Marmaracık 1/5000 Nazım İmar planı raporu, 2000 ve 2007, Misinli Belediyesi, Misinli 1/5000 Nazım İmar Planı Raporu, 2003 ve 2004, Ulaş Belediyesi, Ulaş 1/5000 Nazım imar planı raporu, 1998, Velimeşe Belediyesi, Velimeşe 1/5000 imar planı raporu, Yenice Belediyesi, 1/5000 Nazım İmar Planı Raporu 1987, 2005, TÜİK, Genel Nüfus Sayımları, <http://tuikapp.tuik.gov.tr/nufusmenuapp/menu.zul>, 18 Mayıs 2015. Çerkezköy Belediyesi, 1/5000 Nazım İmar Planı, 2007, TÜİK, Tekirdağ İli Genel Nüfus Sayımları, www.tuik.com.tr, 28 Mayıs 2011, TÜİK, Genel Nüfus Sayımı, 1990, 2000, 2007 www.tuik.gov.tr, Saray Belediyesi, Saray 1/5000 Nazım imar planı raporu, 2007, Büyükyoncalı Belediyesi, 1/5000 Nazım İmar Planı Raporu, 1999, Marmaraereğlisi Belediyesi, 1/5000 Nazım İmar Planı Raporu, 1994, Yeniçiftlik Belediyesi 1/5000 Nazım İmar Planı Raporu, 1991, Sultanköy Belediyesi, 1/5000 Nazım İmar Planı Raporu, 2009, Muratlı Belediyesi, Revizyon İmar Planları Raporu 1/1000, 1996, 1997, 1998, 1/5000 Sanayi Nazım İ. Planı 2005, Hayrabolu Kaymakamlığı, Nüfus, http://hayrabolu.gov.tr/www/giris1.asp?kanal=ekonomik_durumu, 06 Haziran 2015, Malkara Belediyesi, Revizyon İmar Planı 1993, 2009, Şarköy Kaymakamlığı, İdari Birimler, (http://www.sarkoy.gov.tr/default_B0.aspx?content=1083, 14 Eylül 2009, Tekirdağ İmar Planı Raporu, 1/5000 Ölçekli Nazım İmar Planı 2001, Banarlı Belediyesi, 1/5000 Ölçekli Nazım İmar Planı Raporu, 1999, Barbaros Belediyesi, 1/1000 Ölçekli İmar Planı Raporu 2004, Karacakılavuz Belediyesi, 1/5000 Ölçekli Nazım İmar Planı Raporu, 2007, Kumbağ Belediyesi, İmar Planı raporu/1000 Ölçekli İmar Planı Raporu, 1998, kaynaklarından yararlanılarak hazırlanmıştır.

Tablo 3. Tekirdağ İli toplam imar planlı alanlar¹

| | 2004 mevcut imar planlı alanlar toplamı (ha) | 2009 mevcut imar planlı alanlar toplamı (ha) | Fark (ha) |
|-----------------|--|--|-----------|
| Yerleşme alanı* | 10.893 | 30.238 | 19.345 |
| Sanayi alanı** | 4.586 | 8.750 | 4.164 |
| Diğer | 7.946 | 19.923 | 11.977 |
| Toplam | 23.425 | 58.911 | 35.486 |

¹Tekirdağ 1/25.000 il Çevre Düzeni Planı Raporu, Tekirdağ 1/5000 Ölçekli Nazım İmar Planı Raporu 2001, Trakya Üniversitesi, (2007), kaynaklarından yararlanılarak hazırlanmıştır.
*Konut, ticaret, sağlık, eğitim vb. donatı alanlarının toplamı. **Büyük alan gerektiren ve yerleşme sınırları dışında yer alan "konut dışı kentsel çalışma alanları", depolama, lojistik vb. alanlar.

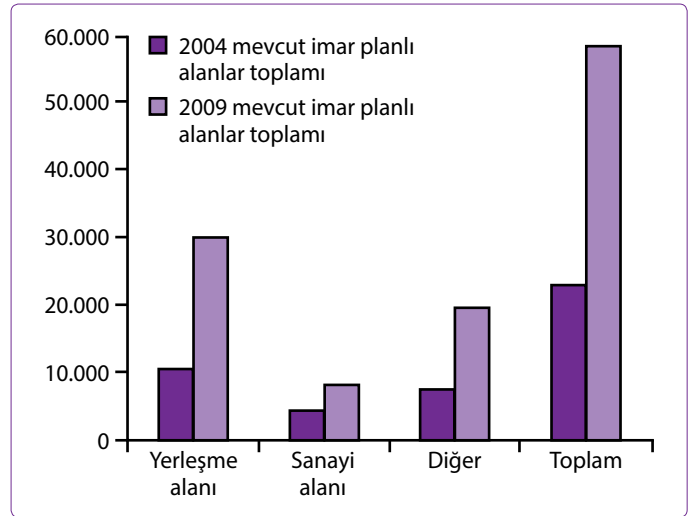
Tablo 4. İmar planlarında yapılaşmaya açılan tarım topraklarının ilçelere göre dağılımı*

| | Sanayi (ha) | Konut (ha) | Toplam (ha) | % |
|------------|-------------|------------|-------------|-----|
| Merkez | 11 | 1.371 | 1.382 | 17 |
| M.Ereğlisi | 0 | 274 | 274 | 3 |
| Çorlu | 134 | 1.739 | 1.873 | 23 |
| Çerkezköy | 1.519 | 782 | 2.301 | 28 |
| Hayrabolu | 0 | 5 | 5 | 0 |
| Malkara | 4 | 0 | 4 | 0 |
| Saray | 0 | 2.174 | 2.174 | 27 |
| Şarköy | 0 | 18 | 18 | 0 |
| Muratlı | 146 | 0 | 146 | 2 |
| Toplam | 1.814 | 6.090 | 8.177 | 100 |

* İMP (2011), Tekirdağ 1/25.000 il Çevre Düzeni Planları, Marmaracık Belediyesi, Marmaracık 1/5000 Nazım İmar planı raporu, 2000 ve 2007, Misinli Belediyesi, Misinli 1/5000 Nazım İmar Planı Raporu, 2003 ve 2004, Ulaş Belediyesi, Ulaş 1/5000 Nazım imar planı raporu, 1998, Velimeşe Belediyesi, Velimeşe 1/5000 imar planı raporu, Yenice Belediyesi, 1/5000 Nazım İmar Planı Raporu 1987, 2005, TÜİK, Genel Nüfus Sayımları, <http://tuikapp.tuik.gov.tr/nufusmenuapp/menu.zul>, 18 Mayıs 2015. Çerkezköy Belediyesi, 1/5000 Nazım İmar Planı, 2007, TÜİK, Tekirdağ İli Genel Nüfus Sayımları, www.tuik.com.tr, 28 Mayıs 2011, TÜİK, Genel Nüfus Sayımı, 1990, 2000, 2007 www.tuik.gov.tr, Saray Belediyesi, Saray 1/5000 Nazım imar planı raporu, 2007, Büyükyoncalı Belediyesi, 1/5000 Nazım İmar Planı Raporu, 1999, Marmaraereğlisi Belediyesi, 1/5000 Nazım İmar Plan Raporu, 1994, Yeniçiftlik Belediyesi 1/5000 Nazım İmar Planı Raporu, 1991, Sultanköy Belediyesi, 1/5000 Nazım İmar Planı Raporu, 2009, Muratlı Belediyesi, Revizyon İmar Planları Raporu 1/1000, 1996, 1997, 1998, 1/5000 Sanayi Nazım İ. Planı 2005, Hayrabolu Kaymakamlığı, Nüfus, http://hayrabolu.gov.tr/www/giris1.asp?kanal=ekonomik_durumu, 06 Haziran 2015, Malkara Belediyesi, Revizyon İmar Planı 1993, 2009, Şarköy Kaymakamlığı, İdari Birimler, (http://www.sarkoy.gov.tr/default_B0.aspx?content=1083, 14 Eylül 2009, Tekirdağ İmar Planı Raporu, 1/5000 Ölçekli Nazım İmar Planı 2001, Banarlı Belediyesi, 1/5000 Ölçekli Nazım İmar Planı Raporu, 1999, Barbaros Belediyesi, 1/1000 Ölçekli İmar Planı Raporu 2004, Karacakılavuz Belediyesi, 1/5000 Ölçekli Nazım İmar Planı Raporu, 2007, Kumbağ Belediyesi, İmar Planı raporu 1/1000 Ölçekli İmar Planı Raporu, 1998, kaynaklarından yararlanılarak hazırlanmıştır.

özellikle sanayi alanlarının günlük ulaşılabilir etki alanları içinde bulunan ve belde belediyesi statüsünde olan yerleşmeler, hiçbir üst ölçek plana bağlı kalmaksızın, imar planları yolu ile çok geniş alanları yapılaşmaya açmışlardır.³³

³³ Marmaracık Belediyesi, (2007), Misinli Belediyesi, (2003), Ulaş Belediyesi, (1998), Velimeşe Belediyesi, (2002), Yenice Belediyesi, (2005), Saray Belediyesi (2007), Büyükyoncalı Belediyesi (1999), Saray Belediyesi, (2007).

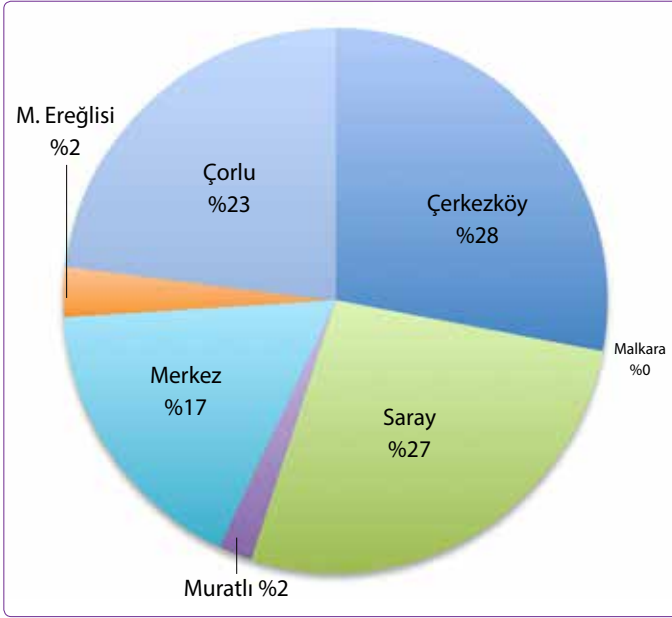
**Şekil 4.** Tekirdağ İli toplam imar planlı alanlar.

Bölgede 1/100.000 ölçekli Çevre Düzeni Planı (ÇDP) çalışmalarından ve belediyelerden elde edilen verilere göre 2004 ve 2009 yılları kesitinde tespit edilen mevcut imar planları toplam alanları arasında iki katına yakın farklar görülmektedir (Tablo 3, Şekil 4). 2004 yılında tespit edilen mevcut imar planlı alanlar toplamı 23.425 ha iken, 2009 yılında tespit edilen mevcut imar planlı alanlar toplamı 58.911 hektardır. Yerleşme alanları 10.893 ha iken, 30.238 hektara çıkmıştır. Sanayi alanları 4.586 ha iken, 8.750 hektara çıkmıştır.³⁴

İl sınırları içindeki farklı belediyelerce yapılan imar planları ilçe idari sınırları kapsamında incelendiğinde,³⁵ farklı projeksiyon yaklaşımları ile beraber, bir bölümünün mutlak tarım topraklarını da yapılaşmaya açtığı görülür. Bu konuda belirleyici yasal mevzuat, 2005 yılından önce yapılan imar planlarında tarım alanları üzerinde önerilen herhangi bir tarım dışı kullanım için 1989 tarihli 'Tarım Alanlarının Tarım Dışı Gaye İle Kullanılmasına Dair Yönetmelik' uyarın-

³⁴ Trakya Üniversitesi, (2007), İMP, (2011) Tekirdağ Belediyesi, (2001).

³⁵ Marmaracık Belediyesi, (2007), Misinli Belediyesi, (2003), Ulaş Belediyesi, (1998), Velimeşe Belediyesi, (2002), Yenice Belediyesi, (2005), Saray Belediyesi (2007), Büyükyoncalı Belediyesi (1999), Saray Belediyesi, (2007), Tekirdağ Belediyesi, (2001).



Şekil 5. Tarım izni olmayan kullanım alanlarının ilçelere göre dağılımı.

ca tarım dışı kullanım izni alınmasını zorunlu kılmaktadır. 2005 yılı sonrasında ise 5403 sayılı kanun ile tarım topraklarının tarım dışı kullanımları daha çok kısıtlanmakta ve tarım dışı kullanım izni alınması şartının altı çizilmektedir. Buna rağmen Tekirdağ il sınırları içinde 1980-2010 yılları arasında yerel yönetimlerce çeşitli tarihlerde onaylanmış ve yürürlüğe girmiş olan imar planları yolu ile "tarım dışı kullanım izni" olmadan toplam 8,177 hektar yapılaşmaya açılan tarım toprağı bulunmaktadır (Tablo 4).³⁶

Bu alanların ilçelere göre dağılımına bakıldığında, Çerkezköy ilçesi % 28 ile en yüksek değere sahiptir. İkinci sırada Saray ilçesi % 27'lik payla Çerkezköy'ü izlemektedir (Tablo 4, Şekil 5). İlçe ve belde belediyelerince planlanan alanlar, fonksiyonlar açısından değerlendirildiğinde ise tarım izinsiz alanların 6000 hektarının konut kullanımı, 1814 hektarının ise sanayi kullanımı amaçlı olduğu görülmektedir. Sanayi amaçlı olarak tarım dışı kullanım izni olmadan en çok alan Çerkezköy ilçesinde, konut amaçlı olarak ise en fazla alan Saray, Çorlu ve Merkez ilçelerde planlanmıştır.

Tekirdağ ili içindeki yerel yönetimlerce çeşitli tarihlerde yapılan imar planları nüfus hedeflerinde de çok önemli farklar bulunmaktadır. 2004 yılında onaylanan '1/100.000 ölçekli Ergene Havzası Çevre Düzeni Planları'nda Tekirdağ ve bağlı yerleşmeler için önerilen 2020 hedef yılı nüfusu maksimum 1.704.959 kişidir.³⁷ 2009 yılında İstanbul Metropolitan Planlama Merkezi tarafından yapılan ve Çevre ve Orman Bakanlığı (ÇOB) tarafından onaylanmış Trakya Alt bölgesi 1/100.000 ölçekli Çevre Düzeni Planında da Tekirdağ ve bağlı yerleşmeler için önerilen 2023 hedef yılı

toplam nüfusu 1.683.200 kişidir.³⁸ Buna rağmen yerel yönetimlerce farklı tarihlerde onaylanmış ve yürürlükte bulunan İmar Planlarının 2020 hedef nüfuslarının toplamı ise her iki çevre düzeni planının öngördüğü nüfusun çok üstünde yaklaşık 2.900.000 kişidir (Tablo 2).³⁹

Sanayi Alanları ve Yerel Planlama Etkileşimi

Belediyeler tarafından yapılan/onanan bu planların alan büyüklükleri ve nüfus öngörülerinin, sanayi gelişim alanları ile ilişkisinin test edilmesi amacıyla; bölge içinde belediyeler tarafından onaylanmış imar planlarının, Tablo 5'de belirtildiği şekilde, matematiksel olarak alan büyüklük ortalamaları ve nüfus projeksiyonları ortalama değerleri hesaplanmış ve nüfus ortalaması 55.000, alan ortalaması ise 1200 ha tespit edilmiştir (Bu değerler hesaplanırken projeksiyon nüfusu 600.000 olan Tekirdağ,⁴⁰ 750.000 olan Çorlu⁴¹ ve 323.000 olan Çerkezköy⁴² merkez yerleşmeleri ortalamaların çok üstünde olduğundan hesap dışında tutulmuştur).

Şekil 6'da yerleşmelerin konumları ile onaylı imar planlarında önerilen alan/nüfus korelasyonu gösterilmektedir. Buna göre ortalama alan ve nüfus değerlerinin üstünde plana sahip bulunan yerleşmeler x ve y aksı kesişme noktasının sağ-üst bölgesinde, ortalamanın altında bulunan yerleşmeler ise sol-alt bölgesinde yer almaktadır. Buna göre yatay ekseninde 1200 ha alan değerinin üzerinde bulunan yerleşmeler oransal olarak ortalamanın üstünde yapılaşma alanı oluşturduğu, dikey ekseninde 55.000 nüfus değerinin üzerinde bulunan yerleşmelerde oransal olarak ortalamanın üstünde nüfus öngörülüyor görülmektedir.

Şekil 3 ve 6 birlikte incelendiğinde; Büyükyoncalı, Veliköy, Kapaklı, Karaağaç, Kızılpınar, Ulaş gibi yerleşmeler, sanayi aksının 15 km yarıçaplı günlük ulaşım (gidiş-geliş) ilişkileri içinde bulunduğu, aynı zamanda bu yerleşmelerin onaylı imar planlarında öngörülen nüfus ve alan büyüklükleri Şekil 6'da saptanan ortalama nüfus/alan değerlerinin (x ve y aksı kesişim noktası) üzerinde yer aldığı görülür. Diğer yandan Banarlı, Balabancık, Beyazköy, Barbaros, Sultanköy, Malkara, Hayrabolu, Kumbağ gibi ana sanayi aksı dışında bulunan yerleşmeler ise alan/nüfus büyüklükleri açısından ortalamanın altında yer almaktadır. Yeniçiftlik ve Yenice ise kıyıda bulunan konumları nedeniyle ikinci konut amaçlı yapılaşmaların en yüksek olduğu yerleşmelerdir.

Bu sonuca göre, sanayi alanları etki yarıçapı içinde bulunan Büyükyoncalı, Veliköy, Kapaklı, Karaağaç, Kızılpınar, Ulaş gibi yerleşmelerde, sanayi alanlarının yarattığı yapılaşma talep ve beklentileri, kent planlarını, projeksiyonların ötesinde spekülasyon amaçlı etkilemekte ve yönlendirmekte-

³⁸ IMP, (2011).

³⁹ Marmaracık Belediyesi, 2007, Misisli Belediyesi, 2003, Ulaş Belediyesi, 1998, Velimeşe Belediyesi, 2002, Yenice Belediyesi, 2005, Sa-

ray Belediyesi 2007, Büyükyoncalı Belediyesi 1999.

⁴⁰ Tekirdağ Belediyesi, (2001).

⁴¹ Çorlu Belediyesi, (2005).

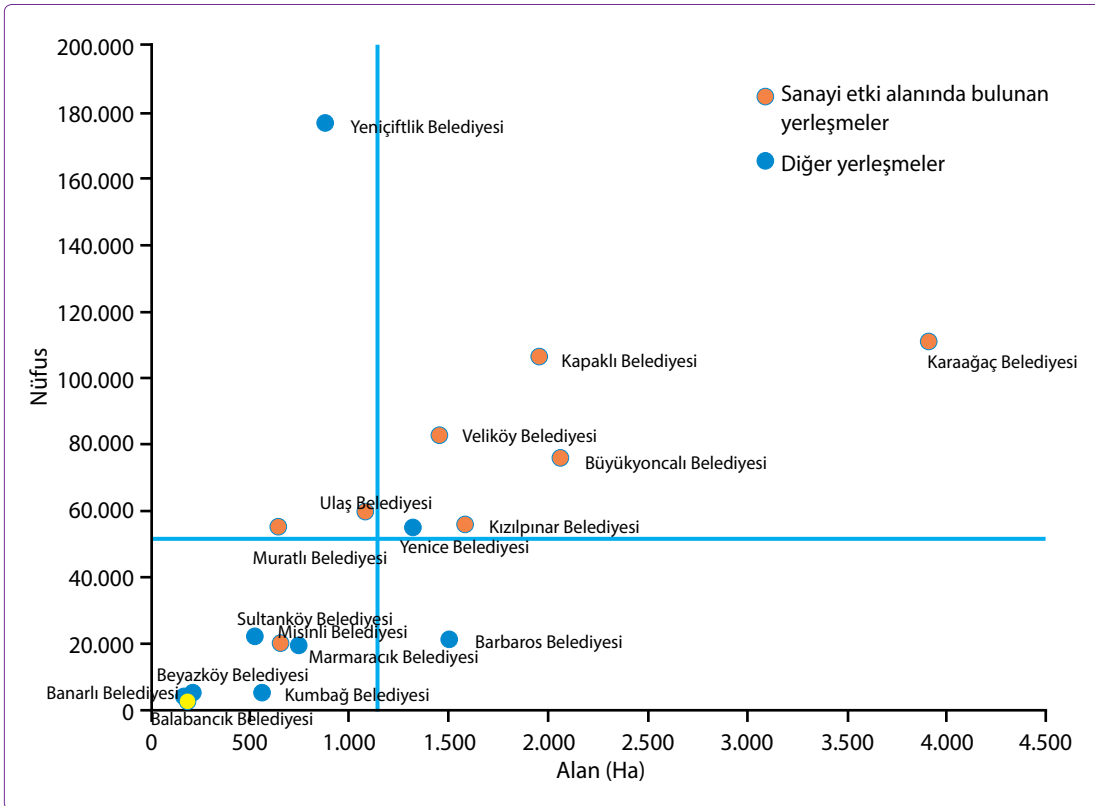
⁴² Çerkezköy Belediyesi, (2007).

³⁶ BİMTAŞ, (2009).

³⁷ Trakya Üniversitesi, (2007).

Tablo 5. Tekirdağ ili içinde belediyeler tarafından yapılan imar planlarının alan/nüfus ortalama ağırlıkları

| Planlama Alanı Büyüklüğü | Planlama Alanı Nüfusu |
|--|--|
| $\frac{y_1 + y_2 + y_3 + y_4 + \dots + y_n}{n} = 1200 \text{ ha}$ | $\frac{N_1 + N_2 + N_3 + N_4 + \dots + N_n}{n} = 55.000$ |
| <p>y = çalışma kapsamında bulunan yerleşmelerin planlama alanları n = çalışma alanında bulunan yerleşme sayısı</p> | <p>N = çalışma kapsamında bulunan yerleşmelerin imar planları nüfus projeksiyonları n = çalışma alanında bulunan yerleşme sayısı</p> |



Şekil 6. Tekirdağ ili içinde belediyeler tarafından yapılan imar planlarının alan/nüfus oransal ağırlıklarına göre dağılımı.* (*Tekirdağ, Çorlu ve Çerçezköy alan ve nüfus büyüklükleri açısından diğer yerleşmelerin çok üstünde yer alması nedeniyle sıralama dışında tutulmuştur.)

dir. Bu nedenle, plan yolu ile sanayi işletmelerinin gereksinim duyduğu işgücü ve nüfus sayılarının çok daha üstünde alan (tarım toprakları da dahil) “imarlı arsa” haline getirilmektedir.

Sonuç

Türkiye’de planlı dönem olarak tanımlanan ve sanayileşmenin ekonomik gelişim odağı olarak belirlendiği 1960’lar-

dan 1980’lere kadar sanayileşme, kaynak geliştirme ve buna uygun çevreler oluşturma odaklı bir yaklaşım izlenmiştir. 1980 sonrasında ise sanayileşmenin yarattığı düzensiz gelişme ve çevre sorunları nedeniyle, bölgelerarası gelişmişlik farklarını çözmeye yönelik politikalar üzerinde tartışmalar başlamıştır. Uygulamada ise, bu süreçte izlenen devlet politikaları ve hazırlanan kent planları, sanayinin sıçrama eğilimleri doğrultusunda ve piyasanın daha kolay yer

bulabilmesi yönünde biçimlenmiştir. Başka bir deyişle, Marmara Bölgesi'nin İstanbul'un etkisi altında sanayileşmesi ve çevre kentlerdeki yapılaşma oluşumlarında sermaye eğilimleri ve bu paralelde oluşan merkezi yönetim politikalarının rolü ağırlıklı olmuştur. Bunun sonucu olarak İstanbul kendi içinde büyümeye devam ederken bir yandan da çeşitli planlarla sanayi odaklı gelişme kontrol altına alınmaya ve çevre illere yönlendirilmeye çalışılmıştır. Buna rağmen İstanbul Metropolü büyüme süreci, sanayi odaklı gelişme ile çevre kentlere yayılarak ve daha uzak mesafelere sıçrayarak yeni gelişmeleri tetikleme şeklinde devam etmiştir.⁴³

Bu paralelde, 1980 ve 90'lı yıllara kadar sanayi etkisinde gelişen büyük kentlerde, sanayinin artması ve beraberinde oluşan yığılmalar, kent merkezlerindeki arsa değerlerinin artışı, ulaşım kolaylıkları ve teknolojinin gelişimiyle mekana bağımlılığın azalması, sanayinin yapısal dönüşümü gibi faktörler, sanayinin çevre yerleşmelere sıçramalar şeklinde yeniden konumlanmasını doğurmuştur.⁴⁴ Metropol kentlerde ekonomi ve işgücünün sanayi sektöründen servis sektörüne kayması, teknolojik olanaklarla birlikte mekânsal olarak yerleşmelerin daha geniş alanlara yayılmasına ve servis sektörünün merkezleşmesine neden olmuştur.⁴⁵ Böylece metropol kent çevresinde yeni yığılma alanları (agglomeration relocations) oluşmaya başlarken, bu yığılmalar, yeni dinamikleri tetikleyerek kentlerde önemli değişimlere yol açmaktadır.⁴⁶

Bu paralelde, ülkenin sanayi politikaları, sermaye ve kar odaklı olarak bazı yerleşim bölgelerinin hızla büyümesinin ve bölgeler arası gelişmişlik düzeyleri arasındaki farkın giderek açılmasının temel unsurları ve yönlendiricisi olmuştur. Marmara Bölgesi içinde de başta sanayi yatırımları olmak üzere, İstanbul kaynaklı birçok ekonomik faaliyet 1980 yılı sonrası, çevre yerleşme sistemlerinin oluşumunda temel belirleyici ve yönlendiricilerden biri olarak ortaya çıkmış, örnek alan olarak incelenen Tekirdağ ve çevre yerleşmelerinde de beklenmeyen boyutlara taşımıştır. Planlama kararları, yeni oluşan arz-talep dengelerinin üstünde yapılaşma alanları oluşturacak şekilde düzenlenmiştir. Sonuçta sanayi alanları, yeni konumlandığı kentlerde, gereksinim duyduğu işgücü-nüfus ve gerekli hizmet alanlarına bağlı oluşan büyümenin ötesinde, tarım toprağından "imarlı arsa" haline dönüştürerek yaratılan değer artışı ve kar odaklı taleplere bağlı planların üretilmesinde en önemli etkenlerden biri olmuştur.

Kaynaklar

Amin, A. (1994) Post-Fordism: models, fantasies and phantoms of transition. Post-Fordism: A Reader. Amin, Ash ed. Oxford: Blackwell. 1-40.

⁴³ DPT, (2000), Bölen, (1982).

⁴⁵ Sassen, (2001).

⁴⁴ Eyüboğlu, (1998), Vicino vd, (2007).

⁴⁶ Vicino vd, (2007).

⁴⁴ Eyüboğlu, (1998), Vicino vd, (2007).

- BİMTAŞ (2009) 1/100.000 Ölçekli Trakya Alt Bölgesi Ergene Havzası Revizyon Çevre Düzeni Planı Analitik Raporu, Çoğaltma, İstanbul.
- Bölen, F. (1982) Türkiye'de Sanayi Yer Seçiminin Yerleşme Sistemine Etkileri Marmara Bölgesinde İki Yöntem Denemesi, Doçentlik Tezi, İTÜ Maçka Mimarlık Fakültesi, İstanbul.
- Büyükyoncalı Belediyesi (1999) 1/5000 Nazım İmar Planı Raporu, 1999, Çoğaltma.
- Clawson, M. (1962) "Urban Sprawl and Speculation in Suburban Land, Land Economics" 38(2): 99-111.
- Çerkezköy Belediyesi (2007) 1/5000 Nazım İmar Planı, 2007, Çoğaltma.
- Çorlu Belediyesi (2005) Çorlu Nazım İmar Planı Raporu, 2005, Çoğaltma.
- Dicken, P. (2011) Global Shift: Mapping The Changing Contours of The World Economy, The Guilford Press, New York, London.
- DPT (2000) Sekizinci Beş Yıllık Kalkınma Planı, Çevre Özel İhtisas Komisyon Raporu, Ankara.
- Eraydın, A. (1997) Değişen Dünyada Bölge Planlamanın Yeniden Tanımlanması; Bir Ekonomik Bütünleşme ve Demokratikleşme Projesi, TMMOB Şehir Plancıları Odası Yayını, 1, Ankara.
- Eraydın, A. (2002) Yeni Sanayi Odakları: Yerel Kalkınmanın Yeniden kavramsallaştırılması. ODTÜ Mimarlık Fakültesi, Ankara.
- Eraydın, A. (2013) "Değişen Neoliberalizm ve Kentsel Alana Yansımaları: Seçenekleri ve Sonrasını Düşünmek", 4. Kentsel ve Bölgesel Araştırmalar Sempozyumu, 28-30 Kasım 2013, Mersin.
- Ewing, R. (1997) 'Is Los Angeles-style sprawl desirable?'. Journal of the American Planning Association, 63(1): 107-126.
- Eyüboğlu, E. (1998) Tarihsel Süreç İçinde Şehirselleşmeyi Yönlendiren Etmenler ve İstanbul Örneği, Doktora Tezi, İTÜ Fen Bilimleri Enstitüsü, İstanbul.
- Harvey, D. (1989) From Managerialism to Entrepreneurialism: The Transformation in Urban Governance in Late Capitalism, Blackwell publishing, İsveç.
- Harvey, D. (1990) The Condition of Postmodernity, Blackwell publishers,UK; Çeviren: Sarvan, S., (2003) Postmodernliğin Durumu, Metis Yayınları, İstanbul,
- İMP (2011) 1/25.000 ölçekli Tekirdağ İl Çevre Düzeni Planı Açıklama Raporu, Çoğaltma, İstanbul.
- Isserman, A. M. (1995) "The History, Status, and Future of Regional Science: An American Perspective", International Regional Science Review, 17:249-296.
- Kaçar, Y. (2008) Neo-Liberal Yapılanmanın Kentsel Mekâna Yansıması: Gaziantep Örneği, Y.Lisans Tezi, Mersin Üniversitesi Sosyal Bilimler Enstitüsü, Mersin.
- Karaalp, H.S. ve Erdal, F. (2012) "Sanayileşmenin Bölgesel Yığılması ve Komşu İllerin Büyümesi Gelir Farklılıklarını Artırır mı? Türkiye için Bir Beta Yakınsama Analizi", Ege Akademik Bakış, 12(4): 475-486.
- Karakurt, E. (2006) "Kentsel Mekânı Düzenleme Önerileri: Modern Kent Planlama Anlayışı ve Postmodern Kent Planlama Anlayışı", Erciyes Üniversitesi İktisadi ve İdari Bilimler Fakültesi Dergisi, (26):.1-25.
- Marmaracık Belediyesi (2007) Marmaracık 1/5000 Nazım İmar planı raporu, 2000 ve 2007, Çoğaltma.
- Misinli Belediyesi (2004) Misinli 1/5000 Nazım İmar Planı Raporu

- ru, 2003 ve 2004, Çoğaltma.
- Özdiç, H. K. (2007) Neoliberal Politikalar ve Bölge Yönetimi Sorunu: Türkiye Deneyimi, Doktora Tezi, Ankara Üniversitesi Sosyal Bilimler Enstitüsü, Ankara.
- Pryor, R.J. (1968) Defining The Rural Urban Fringe, University of North Carolina Press, Amerika.
- Saray Belediyesi (2007) Saray 1/5000 Nazım imar planı raporu, 2007, Çoğaltma.
- Sassen S. (2001) The global city: New York, London, Tokyo, Princeton University Press, Princeton.
- Sengerberger, W. ve Pyke, F. (1992) Industrial Districts and Local Economic Regeneration: Research and Policy Issues. Geneva: International Institute of Labour Studies.
- Sezgin, D., ve Varol, Ç. (2012) "Ankara'daki Kentsel Büyüme Ve Saçaklanmanın Verimli Tarım Topraklarının Amaç Dışı Kullanımına Etkisi", JFA, 29(1): 273-288.
- Smith'den aktaran: Karataş, N. (2007) "İzmir'deki şehirselleşme eğilimlerinin torbalı-Ayrancılar'da arazi sahipliği el değişim süreçlerine etkileri (1968-2000)", Planlama Dergisi, 2:3-12.
- Şengül, H. T. (2002) "Planlama Paradigmalarının Dönüşümü Üzerine Eleştirel Bir Değerlendirme", Planlama Dergisi, (2-3): 8-30.
- Şengül, H.T. ve Ersoy M. (1998) "Küreselleşme ve Yarışan Yerellikler", 1997 Sanayi Kongresi, 16-17 Aralık 1997, Ankara.
- Şengül, H.T. (2003) "Yerleşmenin Dayanağı ve Demokratikleşmesi Sorunsalı Karşısında Yerel Yönetim Reformu", Planlama, (03/4): 56-58.
- Tekirdağ Belediyesi (2001) Tekirdağ İmar Planı Raporu, 1/5000 Ölçekli Nazım İmar Planı 2001, Çoğaltma.
- Tezcan, M. ve Penbecioğlu, M. (2010) "Neoliberal Kentleşme Süreci ve Kıyı Kentlerinde Mutenalaştırma; İzmir Alaçatı Üzerine Bir Araştırma", 33. Dünya Kent Şehircilik Günü Kolokyum, 6-8 Kasım 2009, Antalya.
- Trakya Üniversitesi (2007) 1/100.000 ölçekli Ergene Havzası Çevre Düzeni Planı Açıklama Raporu, Trakya Üniversitesi Rektörlüğü Yayınları Yayın No: 78, Edirne.
- Ulaş Belediyesi (1998) Ulaş 1/5000 Nazım imar planı raporu, 1998, Çoğaltma.
- Velimeşe Belediyesi (2004) Velimeşe 1/5000 imar planı raporu, 2004, Çoğaltma.
- Vicino T., Bernadette H. Ve Short J. R.R (2007) "Megalopolis 50 Years on:the Transformation of a City Region", International Journal of Urban and Regional Research, 31(2):344-67.
- Yenice Belediyesi (2005) Yenice 1/5000 imar planı raporu, 2005, Çoğaltma.