

Yutma güçlüğünün nadir bir nedeni: Özofagusta yerleşmiş canlı sülük

Hülya ÖZTÜRK, Hayrettin ÖZTÜRK, Selçuk OTÇU, Hatun DURAN

Diyarbakır Çocuk Hastalıkları Hastanesi, Çocuk Cerrahisi Servisi, Dicle Üniversitesi Tıp Fakültesi, Çocuk Cerrahisi Anabilim Dalı, Diyarbakır, Abant İzzet Baysal Üniversitesi Tıp Fakültesi, Çocuk Cerrahisi Anabilim Dalı, Bolu

Özet

Sülük endoparaziti nadir görülür ancak çok ciddi, ölümlü sonuçlanabilen komplikasyonlara neden olabilir. Burada 5 gündür yutma güçlüğü, hematemez, melena ve solukluk şikayeti olan bir olgu sunulmuştur. Endoskopik incelemede özofagusta yerleşmiş sülük tespit edildi ve forseps yardımı ile çıkarıldı. Hastanın yakınmaları ortadan kalktı.

Anahtar kelimeler: Sülük, özofagus, yabancı cisim, obstrüksiyon

Summary

An unusual cause of swallowing difficulty: live leech in the oesophagus

Leech endoparasitism, although rare, may cause serious, even lethal complications. This paper presents a case with a five days history of haematemesis, melena, pallor and difficulty in swallowing. The cause was found to be a leech in the oesophagus detected by means of endoscopic examination. This was removed by forceps and the patient's health improved.

Key words: Leech, oesophagus, foreign body, obstruction

Giriş

Eski zamanlarda tıbbi sülük (*Hirudo medicinalis*) kan basıncını düşürmek için kullanılırken, modern tıpta venöz dönüş obstrüksiyonlarında kullanılmaktadır (4,5,8). Sülük nadir de olsa çok ciddi komplikasyonlara yol açabilir. Nazofarinkste yerleştiğinde burunda anjiofibrom veya polip bulguları ile kendini gösterir (3). Larinkste yerleştiğinde yabancı cisim aspirasyonuna benzer belirtiler, hemoptizi ve anemi ile bulgu verir. Özofagusta yerleşince yutma güçlüğüne ek olarak yine kanama ve anemiye neden olabilirler (1,11).

Bu çalışmada özofagusta sülük enfestasyonu sonucu yutma güçlüğü, hemoptizi, hematemez ve melena gelişen bir olgu nadir görülmesinden dolayı sunulmuştur.

Olgu Sunumu

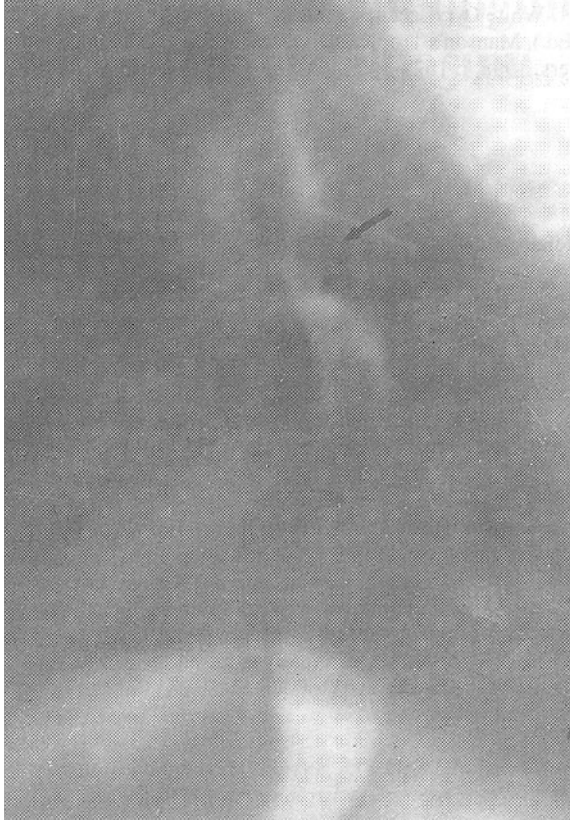
Altı yaşında bir kız çocuğu 5 gündür yutma güçlüğü,

Adres: Dr. Hayrettin Öztürk, Abant İzzet Baysal Üniversitesi Tıp Fakültesi, Çocuk Cerrahisi Anabilim Dalı, 14280, Bolu
Yayına kabul tarihi: 17.02.2006

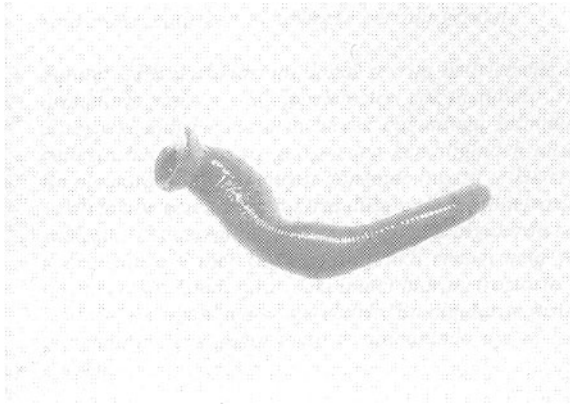
ağız ve burundan kan gelme şikayetiyle kliniğimize getirildi. Fizik incelemede hasta anemik görünümde idi ve rektal tuşede melena mevcuttu. Diğer sistem incelemeleri doğal idi. Orofarinkste yabancı cisim görülmedi. Tam kan sayımında; hematokrit % 26, hemoglobin 9.12 g/desilitre idi. Biyokimyasal değerler normal sınırlarda idi. Akciğer grafilerinde patoloji saptanmadı. Kontrastlı grafide özofagus 1/3 orta kısmına uyan bölgede dolma defekti saptandı (Resim 1). Genel anestezi altında yapılan endoskopik incelemede özofagusun 1/3 orta kısmında mukozaya yapışmış bir adet canlı sülük görüldü. Bir endoskopik tutucu yardımı ile sülük canlı olarak çıkarıldı (Resim 2). İşlem sonrası birinci gün hasta şifa ile taburcu edildi.

Tartışma

Sülükler dünyanın her tarafına yayılmışlarsa da daha çok kuzey ılıman göl ve havuz sularında bulunurlar (2,4,7). Suda yaşayan (Aquatic) sülükler filtre edilmiş sularla yıkanma ve bu suların içilmesi sırasında vücuda alınırlar. Konjuktiva, burun, farinks/larinks, trakea/bronşlar, özofagus, vajina ve rektum gibi mu-



Resim 1. Kontrastli grafisinde özofagus 1/3 orta kısmına uyan bölgede dolma defekti görülmektedir.



Resim 2. Endoskopik yolla özofagusun 1/3 orta kısmından çıkarılan canlı sülük görülmektedir.

koz membranlara yapışır (9). Mukozaya yapışınca ağırlığının 3-10 katı kadar kan emer ve bir yıl boyunca beslenmeden yaşayabilirler (8). Bu nedenle hayatı tehdit edici kan transfüzyonu gerektirebilen derin anemiye neden olabilirler. Ayrıca yapıştığı yerde ya-

vaş iyileşen ve yaklaşık on saatten fazla kanayan bir lezyon oluşmasına neden olur. Bunu da salyasında bulunan bir antikoagulan olan hirudin sayesinde gerçekleştirirler (6,10). Bu nedenle sülük yapıştığı dokunun yerel kan akımının artmasına neden olarak şiddetli kanamalara yol açabilir. Solunum yollarına yerleşince öldürücü kanama ve havayolu tıkanıklığı oluşabilir. Sülük farinks veya özofagusa yerleşince yutma güçlüğüne neden olabilen yabancı cisim etkisi oluşturur (1,11).

Burada sunduğumuz hastanın yaşadığı köyde kuyu suyu tüketilmekte olup, daha önce nazal ve farinks yerleşimli sülük vakaları tespit edilmiş. Hastamızda da özofagus mukozasına yapışan sülük yaklaşık beş günlük bir sürede hemoptizi, hematemez ve melenaya sebep olacak kanama oluşturmuş ve hastada anemi meydana getirmiştir. Ancak hastamızın kliniğimize başvurduğu dönemde yutma güçlüğü problemleri daha çok ön plana çıkmıştır. Hastamızda olduğu gibi bu tür olgular acil olarak değerlendirilerek tüm diğer yabancı cisimler ayırıcı tanıda düşünülmesi ve genel anestezi altında endoskopik olarak çıkarılmalıdır.

Sonuç olarak, hematemez, melena ve yutma güçlüğü ile başvuran çocuklarda yakın dönemde göl veya kuyu suyu ile temas öyküsü varsa yabancı cisim tıkanıklıklarının ayırıcı tanısında sülük enfestasyonu olasılığı gözardı edilmemelidir.

Kaynaklar

1. Al-Hadrani A, Debry C, Faucon A, et al: Fingerhut, Hoarseness due to leech ingestion. J Laryngol Otol 114:145-146, 2000
2. Barnes RD: Invertebrate Zoology. Philadelphia, Washington. WB Saunders 1974, p:233-316
3. Bilgen C, Karci B, Uluöz Ü: A nasopharyngeal mass: leech in the nasopharynx. Int J Pediatr Otorhinolaryngol 64:73-76, 2002
4. Çetin ET, Anıç Ö, Töreci K: Tıbbi Parazitoloji. 4. Baskı, Yayın No: 15, İstanbul, Bayda Basım Yayın Dağıtım AŞ, 1985, s:528
5. Davison P, Scully L: The salvage of congested skin flaps by the application of leeches. Br J Plast Surg 37:358-60, 1984
6. de Chalam TM: Exploring the use of the medical leech: A clinical risk benefit analysis. J Reconstr Surg 12:165-172, 1996
7. Geldiay R, Geldiay S: Genel Zooloji. İzmir, EÜ Basımevi, 1991, s:453
8. Kaestner A: Invertebrate Zoology. Volume I. A, Division of John Wiley and Sons. New York, London, Sydney, Interscience Publishers, 1967, p:597

9. Kruger C, Malleyeck I, Olsen OH: Aquatic leech infestation: a rare cause of severe anemia in an adolescent Tanzanian girl. Eur J Pediatr 2004
10. Sahsa Andrews: Hirudo medicinalis: the medicinal leech. J of Audiovisual Media in Medicine vol 24, no.3 126-

131

11. White GB: Leeches and leech infestation, in: Cook GC (Ed.), Manson's Tropical Diseases, 20th ed, London, Saunders, 1998, p:1523-1525

XXIV. ULUSAL ÇOCUK CERRAHİSİ KONGRESİ X. ULUSAL ÇOCUK CERRAHİSİ HEMŞİRELİĞİ KONGRESİ

**04-08 Kasım 2006
Seyhan Otelı-ADANA**

Kongre Düzenleme Kurulu
Prof. Dr. Işık Olcay, Doç. Dr. Recep Tuncer
Refiye Özgen, Serap Yazıcıoğlu

Kongre Web Sayfası
www.tccdkongre.org

İletişim

Burkon Turizm ve Kongre, Çekirge Cad., No 51/C, 16050 Bursa
Tel: 0224 2334000, Faks: 0224 2338000, www.burkon.com , rezervasyon@burkon.com