



Ankara-Altındağ Tepesi Gecekondu Bölgesi'nde Mekansal Ayrışmanın Gözlenmesine Yönelik Bir Araştırma

*Research Regarding Observation of Spatial Segregation
in Ankara-Altındağ Hill Squatter Region*

Yasin BEKTAŞ,¹ Ceyhan YÜCEL²

Türkiye'de özellikle 1950'li yıllardan sonra, büyük kentlerimize doğru başlayan büyük ölçekli göçler, kentlerin göçe hazırlıklı olmaması nedeniyle, mekansal ve toplumsal boyutta birçok sorunu beraberinde getirmiştir. Özellikle 1980'li yıllarda, kırdan kente göç eden nüfus gruplarının bu sorunlara bağlı olarak kentle bütünleşemedikleri görülmüştür. Kente enformel kanallarla yerleşen bu gruplar, zamanla kent bütününde sosyal ve ekonomik boyutta farklılaşmaktadır. Büyük kentlerde, büyük ölçekli göçün yerleşme biçiminin oluşturduğu kentsel sorunlar, sosyo-ekonomik farklılıklar ve göç niteliğinin değişmesi mekansal ayrışmayı yaratmaktadır. Kentlerdeki kaynakların kıtlığı ve yerel üstü kurumların, kentin formal kesimlere yaptığı uygulamalar, kent bütününde kentsel eşitsizliği oluşturmuş ve ayrışmayı daha da hızlandırmıştır. Bu çalışma enformel gelişim gösteren Ankara-Altındağ Tepesi Gecekondu Bölgesi'nde göç hareketleri sonucunda oluşan sosyal, ekonomik ve mekansal eşitsizliklerle ortaya çıkan ayrılmalar üzerinde odaklanmayı amaçlamaktadır. Çalışmada mekansal ayrışma, fiziksel ve toplumsal boyutta olmak üzere iki düzlemde incelenmiştir. Çalışma kapsamında araştırma alanına ilişkin nicel ve nitel verilerin yanı sıra, yerel ve yerel-üstü düzlemde derinlemesine görüşmeler gerçekleştirilmiştir. Bu yönetime bağlı olarak, bölgede ayrışmayı ortaya çıkaran nedenlerin belirlenmesi sağlanmıştır.

The large-scale migrations towards large cities that occurred in Turkey after the 1950s have brought about many spatial and social problems. The massive migrant populations moving from rural areas to cities cannot be integrated with the city completely due to these problems. These groups, which settle in the city through informal channels, differentiate in social and economic dimension throughout the city in the course of time. Urban problems caused by the settlement pattern of the large-scale migration in large cities, socio-economic differences and the change of migration quality constitute the spatial divergence. The scarcity of sources in cities and applications performed by upper local institutions on the formal section of the city have created urban inequality throughout the city and accelerated the divergence even further. This study aims to focus on divergences, which occur as a result of the migration movements and are caused by social, economic and spatial inequalities on the area of Ankara-Altındağ Hill Squatter Region. Within the scope of this objective, we examined the spatial segregation as both a physical and a social issue using quantitative and qualitative data. The spatial segregation in Eski Altındağ was followed profoundly in two stages as local plane and supra-local plane, with the help of interviews.

¹Yıldız Teknik Üniversitesi, Mimarlık Fakültesi, Şehir ve Bölge Planlama Bölümü, Şehircilik Anabilim Dalı, İstanbul;

²Erciyes Üniversitesi, Mimarlık Fakültesi, Şehir ve Bölge Planlama Bölümü, Şehircilik Anabilim Dalı, Kayseri.

¹Department of City and Regional Planning, Yıldız Technical University, İstanbul;

²Department of City and Regional Planning, Erciyes University, Kayseri, Turkey.

Başvuru tarihi: 23 Mart 2013 (Article arrival date: March 23, 2013) - Kabul tarihi: 26 Ağustos 2013 (Accepted for publication: August 26, 2013)

İletişim (Correspondence): Yasin BEKTAŞ, **e-posta (e-mail):** bektasyn@gmail.com

© 2013 Yıldız Teknik Üniversitesi Mimarlık Fakültesi - © 2013 Yıldız Technical University, Faculty of Architecture

Giriş

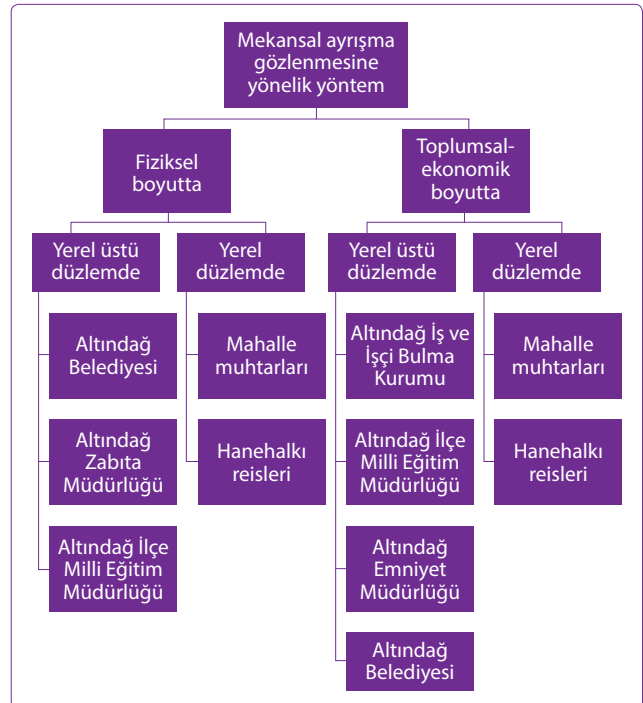
İkinci Dünya Savaşı sonrasında, Türkiye hızlı bir kentleşme sürecini geçirmiş ve kırsal alanlarda maki-neleşme sürecini yaşamıştır. 1960'lı yıllarda planlı kal-kınma sürecine girildiğinde, kırsal alanlardan kentlere yaşanan göçler dikkate alınarak, kentlerde ortaya çıkan sorunların çözümü için çabalar ortaya konmuştur. Kırdan kente gelen grupların, formel yerleşme biçiminde konut edinmeleri kolay olmamıştır. Kente sonradan gelenler, gecekondu olgusunu ortaya çıkararak kente uyum sağlamaya çalışmışlardır. Bu grupların iş ve konut bulma zorlukları yanında kültür farklılığı nedeniyle ya-şadıkları uyum sorunları bu göç sürecinin anlaşılmasını ve göç edenlerin kentte yaşamlarını nasıl sürdürdükle-rinin ele alınmasını gerektirmiştir.¹

Metropol kentlerimize doğru kısa zamanda gerçek-leşen büyük ölçekli göçler kentlerimizde birçok sorunu beraberinde getirmiştir. Cumhuriyet'in kuruluşuyla başkent seçilmesinden sonra Ankara, Anadolu'da bir merkez konumuna gelmiş ve hızlı kentleşme sürecini yaşamıştır. Ankara İli 1927 yılındaki 404.581 kişilik nü-fusu ile nüfus büyüklüğü açısından İstanbul, İzmir ve Konya'dan sonra büyüklük itibarıyla dördüncü sırada yer almaktadır. Ankara özellikle başkent seçildikten sonra, büyük ölçekli göçlerin de etkisiyle girdiği hızlı kentleşme süreci sonunda giderek büyümeye başla-mıştır.² Özellikle 1940'lı yıllardan sonra başlayan göçler sonucunda, kentte enformel yerleşim bölgeleri ilk ola-rak Altındağ Bölgesi'nde oluşmaya başlamıştır. Kentle-rimize göçle gelen bu grupların formel olarak kentte konut edinmeleri kolay olmamıştır. Enformel olarak yerleşen bu gruplar kentte gecekondu bölgelerini oluş-turmuştur. Bazı gecekondu bölgelerinde zamanla orta-ya çıkan gerek fiziksel (teknik alt yapı, enformel yerleşim, mülkiyet vb.) gerekse sosyal sorunlar (eğitimsizlik, kentsel suç, ortak yaşam vb.) zamanla kent bütününde gerilimlere ve ayrışmalara neden olmuştur.

Bu çalışma;³ metropol kentlerde kısa sürede gerçek-leşen büyük ölçekli göçlerin neden olduğu ve yerleşme biçiminin şekillendirdiği sosyo-ekonomik farklılıklar ve 1980 sonrası süreçte göç niteliğinin değişiminden kay-naklanan mekansal ayrışmalar üzerinde durmaktadır. Araştırma; aynı gecekondu bölgesi üzerinde yaşayan

insanların, Ankara-Altındağ Tepesi Gecekondu Bölgesi⁴ özelinde yaşadığı kentsel sorunlar üzerinde odaklan-makta ve Altındağ Tepesi Gecekondu Bölgesi'nin An-kara kent mekanındaki ve kendi içindeki ayrışmasını gözlemlemeyi amaçlamaktadır.

Altındağ Tepesi Gecekondu Bölgesi'nde gerçekleştirilen alan araştırması toplam 12 mahalleyi kapsamaktadı. Araştırma kapsamında mekansal ve sosyal ayrışmaya yönelik gözlemlerde bulunabilmek için, yerel ve yerel üstü düzlemde olmak üzere iki aşamada "Yarı-Yapılandırılmış Görüşme Yöntemi" ve "Kar Topu Örnek-leme Yöntemi" ile görüşmeler yapılmıştır. Görüşmeler 2011 Mart ve Nisan ayı içerisinde yerel düzlemde top-lam 52 kişi ile gerçekleştirilmiş (40 kişi gecekondu hanereisi, 12 kişi mahalle muhtarı) ve her mahalleden en az 3-4 kişi ile görüşme sağlanmıştır. Özellikle ayrış-ma süreçlerinin daha iyi anlaşılabilmesi için, bu alanda doğmuş, büyümüş olan hanereisleri tercih edilmiştir. Gecekonduya yaşayan hanehalkının sosyal ve ekono-mik özellikleri belirlenmiş ve burada yerleşme ve yaşa-ma nedenleri, yaşam koşulları ve kentin diğer bölgeleri ile ilişkileri araştırılmıştır. Çalışmada ayrıca alandaki yetkili kurum-kuruluş istatistikleri ve yerinde yapılan tespitler de kullanılmıştır. Yerel üstü düzlemde ise Al-tındağ Belediyesi, Altındağ İlçe Milli Eğitim Müdürlüğü, Altındağ İş ve İşçi Bulma Kurumu ve Altındağ İlçe Mer-kez Karakolu'ndan yetkili toplam 5 kişiyle görüşülmüş-tür (Şekil 1).



Şekil 1. Görüşme yapılan birimler.

¹ Tekeli, 2006.

² Görmez, 2004.

³ Bu makale 2011 yılında Erciyes Üniversitesi Fen Bilimleri Enstitüsü tarafından kabul edilen yüksek lisans tezinden üretilen, orijinal bir çalışmanın ürünüdür.

⁴ Eski Ankara kenti merkezinin yanında boş, denetimsiz ve plan dışı bırakılmış alanların başında kuşkusuz Altındağ Tepesi gelir. Bu alan yüksekliği nedeniyle eşik oluşturduğu için yerleşme dışı bırakılmıştır. Kent merkezine yakınlığı, plan dışı bırakılmış olması vb. nedenlerle Ankara'daki ilk gecekondu oluşumu bu bölgelerde gözlenmiştir (Şenyaplı, 2004).

Mekansal Ayrışma Kavramı

Mekansal ayrışma genel bir bakışla “iki veya daha fazla grubun kent ortamının farklı bölümlerinde birbirinden ayrı yaşama derecesi” olarak tanımlanmakta⁵ ve farklılaşma göstergesiyle ölçülen nüfus topluluklarının eşitsiz bir biçimde mekansal dağılımını ifade etmektedir.⁶ Bu yaklaşımlarda sosyal toplulukların mekanda dağılımını etkileyen faktörün büyük toplumsal değişimler olduğu savunulmaktadır.⁷

Mekansal ayrışma kavramı, etnik-ırk temelli açıklayan ve sosyo-ekonomik özelliklere bağlı açıklayan yaklaşımlar olarak sınıflandırılabilir. Massey ve Denton tanımına göre ayrışma, yoksulluğu oluşturan faktörler olarak tanımlanmakta ve ırk-sınıf ayrışmalarıyla birbirine bağlı olduklarını belirtmektedir.⁸ Johnston tanımına göre ise mekansal ayrışma; geniş bir nüfus içinde, alt grupların yerleşim ayrışmasını ifade eder ki; bu alt gruplar öncelikli olarak dini inançları veya gelir durumu, etnik köken, ırksal gruplarla ilişkilendirilerek mekansal ayrışmayı tanımlamaktadır.⁹ Johnston, kentsel mekanda nüfusun eşitsiz bir şekilde dağılımının ayrışma derecesini artıracığına savunmaktadır.¹⁰

Jurgen ise ayrışmanın şiddetini belirleyen üç ana etmen olduğunu savunmaktadır. Bunlar gelirde eşitsizlik, eğitimde eşitsizlik ve ayrımcılıktır. Jurgen, sosyal grupların kent alanı içerisinde eşit olmayan bir şekilde dağılmasına dikkat çekmiş, ayrışmayı oluşturan süreçleri, makro düzey ve mikro düzey olmak üzere ikiye ayırmıştır (Şekil 2).^{11,12}

Bu şemada makro düzeyde sosyal eşitsizliğin konut alanlarına yansımalarıyla oluşan ayrışma, mikro düzeyde ise gelir düzeyi, yaşam tarzı, etnik ve dinsel gruplar üzerinden ortaya çıkan ayrışma ortaya konmaktadır.¹³

Işık ve Pınarcıoğlu mekansal ayrışmayı “...ekonomik, sosyo-ekonomik, kültürel ya da etnik temellerde tanımlanabilecek bir grubun kendi iradesiyle ya da kendi iradesi dışında mekanda bir araya gelmesi” olarak

tanımlamakta; insanların kendi istekleriyle gönüllü olarak toplumdan ayrışmalarının söz konusu olduğu gibi, toplumsal dışlanma yoluyla ve gönülsüz bir araya gelme zorunluluğu sonucunda da mekansal ayrışmanın oluşabileceğine dikkat çekmektedirler. Mekansal ayrışma süreci insanların kendilerine benzer özellik gösteren insanlarda belli bir zaman ve mekan da bir arada yaşamalarının ortak sonuçlarıyla ilgilidir. Grupların ekonomik, kültürel ve etnik farklılaşma derecesi ile aralarında kurmak istedikleri sosyal ilişkilerin büyüklüğü, mekansal ayrışmanın ölçüsünü de belirlemektedir. Mekansal ayrışmayı oluşturan asıl etmen, toplumsal grupların konut piyasası ile kurdukları ilişkiler olarak tanımlanmaktadır.¹⁴

Firman'a göre, mekansal ayrışmanın en belirgin nedenlerinden biri, kentteki gruplar arasındaki sosyo-ekonomik farklılıklardır.¹⁵ Van Kempen ve Özüekren'e göre, kentteki grupların mekanı aşırı ve az temsiliyeti bu iki grup arasında ayrışmayı ortaya çıkarmaktadır.¹⁶ Örneğin, bu grupların, mekanı aşırı temsili bu grupların kendi içlerine kapanmasına, bu da kentte diğer gruplar arasında mekansal ayrışmaya neden olabilmektedir.

Yukarıda tartışılan teoriden biraz daha farklı bir açıklamayı Falah üç teori ile yapmaktadır. Bunlardan ilki “Sınıf Teorisi”dir. Bu teori mekansal ayrışmayı sosyo-ekonomik sınıfların bir göstergesi olarak tanımlamaktadır. İkincisi ise “Kendini Ayrıştırma”dır. Bu teori, aynı grup insanların bir arada yaşamayı tercih etmelerinin bir sonucu olarak mekansal ayrışmayı tanımlamaktadır. Örneğin, ABD olduğu gibi beyaz insanların kendi gruplarının baskın olduğu alanlarda yaşamak istemelerinin sonucunda mekansal ayrışma oluşmaktadır. Son teori ise “Ayrımcılık Teorisi”dir. Bu teori de ayrımcılık mekansal ayrışmayı oluşturan temel faktör olarak görülmektedir. Örneğin, ABD’de siyah insanların gelir düzeyleri ve yaşam biçimleri buna izin verse bile belirli mahalleler de yaşamaları engellenmektedir.¹⁷

Planlama yazınında mekansal ayrışmanın üçüncü dünya kentlerinde, üç farklı biçimde ortaya çıktığı savunulmaktadır. Yapılaşmış çevreler olarak kentlere bakıldığında tarihsel alan, modern alan, planlı gelişen



Şekil 2. Ayrışmanın makro ve mikro modeli.¹²

⁵ Massey ve Denton, 1988, s.282 aktaran Sykora, 2009, s.419.

⁶ Massey ve Denton, 1993 aktaran Sykora 2009.

⁷ Sykora, 2009.

⁸ Massey ve Denton, 1993 aktaran Musterd, 2003.

⁹ Johnston vd., 1983 aktaran Firman, 2004.

¹⁰ Johnston vd., 1986 aktaran Van Kempen ve Özüekren 1998.

¹¹ Jurgen, 1998.

¹² Jurgen, 1998.

¹³ Jurgen, 1998.

¹⁴ Işık ve Pınarcıoğlu, 2009b, s.399.

¹⁵ UNCHS,2002 aktaran Firman, 2004.

¹⁶ Marcuse ve Van Kempen, 2000a aktaran Firman 2004.

¹⁷ Falah, 1996 aktaran Firman, 2004.

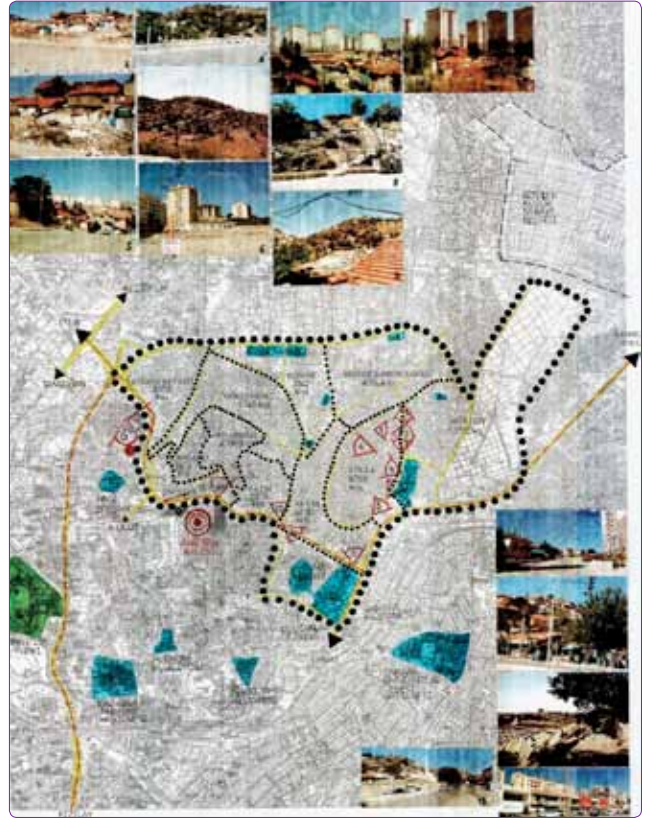
alanlar, enformel gelişen alanlar ve çöküntü alanları gibi alanlar oluştuğu görülmektedir. Kentsel kamu hizmetleri (Eğitim, Sağlık, Ulaşım vb.) ve bu hizmetleri elde edilmesinde yaşanan eşitsizlikler de bu alanlar arasındaki kentsel eşitsizlikleri göstermektedir. Ayrıca toprağı kullanım hakkına bağlı olarak ayrışmalar oluşabilmektedir. Bunlar modern mülkiyetin dışında gelişen hisseli ifraz, gecekondu, ruhsatsız yapılaşma gibi gelişen kent parçalarıdır.¹⁸

Özetle; mekansal ayrışmaya yönelik belirlemeler ve tanımlamalar başlıca etnik ve ırk temelli olarak ya da sosyo-ekonomik temelli olarak yapılmaktadır. Bu araştırmada mekansal ayrışma, incelenen Altındağ Tepesi Gecekondu Bölgesi'nin özellikleri bağlamında fiziksel ve sosyo-ekonomik özellikler kapsamında ele alınmaktadır. Fiziksel boyutta, özellikle kentte planlı gelişim gösteren formal alanlar ile enformel gelişim gösteren alanlar arasında, kentsel kamu hizmetlerini elde edebilmelerindeki eşitsizlikler; sosyo-ekonomik boyutta ise eğitimde ve gelirdede eşitsizlik, göç ve yerleşme biçimi, yaşam biçimi ve bütünleşememe üzerinde durulmaktadır.

Hızlı Kentleşme Süreci ve Gecekondu Oluşumunun İlk Örneği Altındağ Tepesi Gecekondu Bölgesi Tarihsel Gelişimi

Gecekondu sorunu ülkemizde başta büyük kentleri olmak üzere, birçok kenti etkileyen en önemli kentsel sorun olmuştur. Ankara'nın başkent olmasıyla birlikte, öncelikle kent merkezi, daha sonra ise çevre semtler gecekondu işgaline uğramıştır.¹⁹ Ankara'da büyük ölçekli göçler sonucunda, gecekondulaşma sürecinde yerleşmelerin özelliği iki yönde değişmiştir. İlk olarak kalıcılık niteliği kazanmıştır. İkinci olarak ise, arsa ve bina spekülasyonuna yol açmıştır.²⁰ Ankara'ya göçle gelen gruplar, Altındağ Tepesi Gecekondu Bölgesi'nde imarsız yerleşim bölgelerini oluşturmuş ve gecekondulaşma başlamıştır. 1950'li yıllarda Altındağ İlçesi'nde gecekondulaşma, (Şekil 3) Aktaş, Hıdırlıktepe ve Atıfbey mahallelerinde oluşmuştur.²¹ Davis'in Birleşmiş Milletler verilerini kullanarak yaptığı "Dünyanın En Büyük 30 Mega Gecekondu Mahallesi" araştırmasında Altındağ, 0.5 milyon gecekondu nüfusuyla 25. sırada gösterilmektedir.²²

Ankara İli ve Altındağ İlçesindeki nüfus değişimleri incelendiğinde özellikle iki kırılma dönemi dikkat çekicidir. Bunlardan ilki olan 1960-1970 yılları arası dönem-



Şekil 3. Eski-Altındağ yerleşim bölgesinin Ankara kent içerisindeki tanıtımı.⁴³

de Ankara nüfusu 1.6 katına çıkmıştır. Bu yıllar arasında Altındağ İlçesinin nüfusu ise 2.2 katına çıkmıştır. İkinci kırılma dönemi olan 1970-1980 yılları arasında ise Ankara nüfusu 1.4 katına çıkmıştır. Bu yıllar arasında Altındağ İlçesi ise 1.8 katına çıkmıştır. Veriler Ankara'nın özellikle bu yıllar arasında büyük ölçekli göç aldığını kanıtlamaktadır. 1970-1980 yılları arasındaki göçün %34'ünü Altındağ İlçesi almıştır (Tablo 1).²³

Ankara İli ve Altındağ İlçesi nüfus değişimlerinin 10'ar yıllık dönemde basit endeksine²⁴ göre Ankara'nın nüfusu toplamda 5 kat büyümüştür. Altındağ İlçesi ise, 1980 yılına geldiğinde 4 kat büyümüş, 2010 yılına kadar ise büyüme hızı 2 kat düşmüştür. Bu veri özellikle Altındağ İlçesi'nin 1960-1980 yılı döneminde ciddi bir büyüme hızıyla karşı karşıya olduğunu göstermektedir (Şekil 4, Şekil 5).^{25,26}

¹⁸ Balbo, 1993 aktaran Evren, 2007. ²¹ Bezioğlu, vd. 2000.

¹⁹ Bezioğlu, vd. 2000.

²² UN Habitat, 2003, Davis, 2007.

²⁰ Kiray, 1982.

²³ www.tuik.gov.tr (Erişim tarihi:7 Nisan 2011).

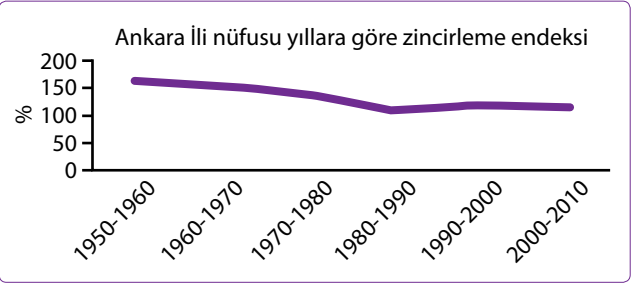
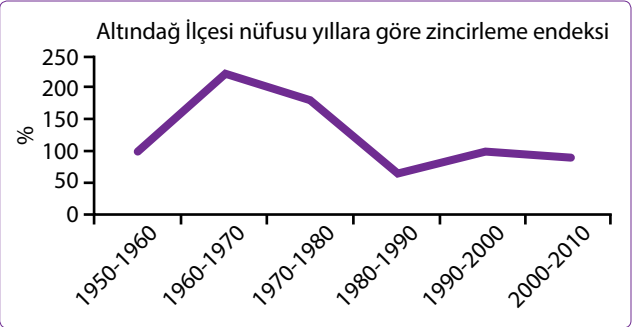
²⁵ www.tuik.gov.tr (Erişim tarihi:07.04.2011). Ankara İli yıllara göre nüfusundan hesaplanmıştır.

²⁴ Basit endeks, bir değişimde meydana gelen değişimin (seçilen bir başlangıç yılına oranlanarak) görülmesi sağlanır. (Ökten, A. 2010-2011 Güz Dönemi, Analiz Yöntem ve Teknikleri, Ders Notları).

²⁶ www.tuik.gov.tr (Erişim tarihi: 7 Nisan 2011). Ankara İli yıllara göre nüfusundan hesaplanmıştır.

Tablo 1. Ankara ili ve Ankara-Altındağ İlçesi yıllara göre nüfusu²³

Yıl	Ankara İli yıllara göre nüfusu	Yıl	Ankara-Altındağ İlçesi yıllara göre nüfusu
1950	819693 kişi	1950	157242 kişi
1960	1321380 kişi	1960	159264 kişi
1970	2041658 kişi	1970	348254 kişi
1980	2854689 kişi	1980	624313 kişi
1990	3236626 kişi	1990	422668 kişi
2000	3977800 kişi	2000	407101 kişi
2010	4641256 kişi	2010	365920 kişi

**Şekil 6.** Ankara İli nüfus değişimi zincirleme endeksi.²⁹**Şekil 7.** Altındağ İlçesi nüfus değişimi zincirleme endeksi.³⁰

endeksi ise, 1950-1970 ve 1990-2000 yılları arasında büyüme hızında artış göstermektedir (Şekil 6, Şekil 7).^{29,30}

1940-1950 yılları arasındaki dönemde Ankara'da üç ana eksende gecekondu gelişimi dikkat çekmektedir. Bu eksenlerden birincisi, kalenin kuzeyinde bulunan Altındağ, Hıdırlık tepe üzerindeki ve çevresinde gelişen Altındağ, Atıf Bey, Yenidoğan Mahalleleri ve Telsizler bölgesidir. Toplam 460 ha büyüklüğünde olan ve %67'si gecekondu kaplı olan bu alanda 1948 yılında yaklaşık 40-60.000 nüfusun yaşadığı belirtilmiştir.³¹ 1940-1950 yılları arasındaki dönemde Ankara'da oluşan gecekondu mahalleleri içerisinde özellikle Altındağ'daki yüksek gecekondu sayısı dikkat çekmektedir. Ankara'nın 1945 yılındaki gecekondu sayıları şu şekildedir: Altındağ 14.116, Atıf bey 7.354, Aktaş 2.353, Yenidoğan 9.053, Yenihayat 4396 adet.³²

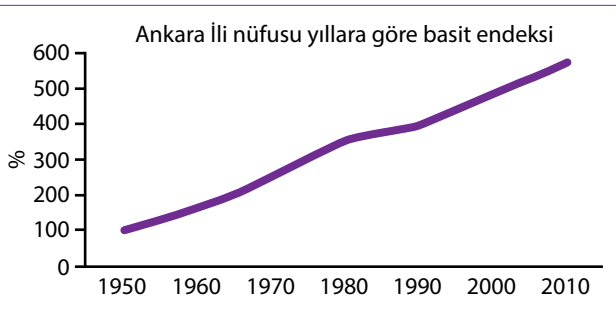
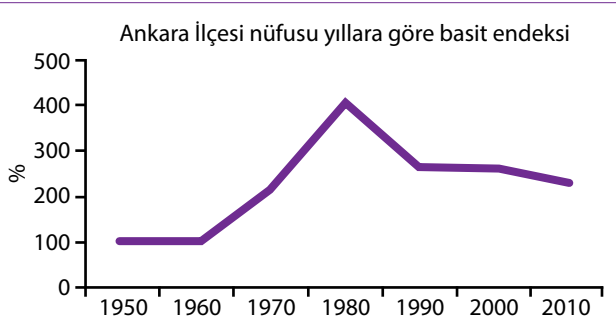
Nitekim, Gökçe'nin 1971 yılı araştırmasında da Altındağ İlçesi'ndeki yüksek gecekondu mahalle sayısı dikkat çekmektedir. Gökçe'nin, Ankara Fen İşleri

²⁹ www.tuik.gov.tr (Erişim tarihi:7 Nisan 2011). Altındağ İlçesi yıllara göre nüfusundan hesaplanmıştır.

³⁰ www.tuik.gov.tr (Erişim tarihi:7 Nisan 2011). Altındağ İlçesi yıllara göre nüfusundan hesaplanmıştır.

³¹ Şenyapılı, 2004.

³² Ankara Belediyesi, 1945 aktaran Şenyapılı, 2004.

**Şekil 4.** Ankara İli nüfus değişimi basit endeksi.²⁵**Şekil 5.** Altındağ İlçesi nüfus değişimi basit endeksi.²⁶

Ankara ili ve Altındağ İlçesi nüfus değişimlerinin 10'ar yıllık dönemde zincirleme endeksine²⁷ göre, Ankara İli zincirleme endeksi 1980'li yıllara kadar düşmekte, 1980'li yıllarda ise stabil oranda büyümektedir. 1989 yılında Kırıkkale'nin il olmasıyla birlikte Kırıkkale ve diğer ilçeler Ankara'dan ayrılmış ancak nüfus artmaya devam etmiştir.²⁸ Altındağ İlçesi'nin zincirleme

²⁷ Zincirleme endeks, basit endeksten farklı olarak değişme hesaplanırken, her yılın verisi bir önceki yılın verisine oranlanır. (Ökten, A. 2010-2011 Güz Dönemi, Analiz Yöntem ve Teknikleri, Ders Notları).

²⁸ Görmez, 2004.



Şekil 8. Sılteler Sanayi bölgesi (kırmızı işaretli alan) ve Eski Altındağ Gecekondu Bölgesi (siyah işaretli alan).³⁵

Müdürlüğü'nün verilerini kullanarak hazırladığı, 1970 Haziran ayı bilgilerine göre Altındağ İlçesi, Ankara İline bağlı toplam dört ilçe içerisinde %49.5'lik oranla en yüksek gecekondu mahalle sayısına sahiptir.³³

Altındağ Tepesi Gecekondu Bölgesi'nin kuzeyinde, 1970 yılında Sılteler Küçük Sanayi Bölgesi'nin kurulmasıyla birlikte gecekondu nüfusu büyümeye devam etmiştir. Sılteler Küçük Sanayi Bölgesi'nde çalışmaya gelen işçilerin büyük bölümü, imarlı bölgelerde yerleşme olanakları bulamadıkları ve iş yerlerine yakın olduğu için gecekondu bölgesine yerleşmeyi tercih etmişlerdir. Sılteler gibi kapasitesi çok büyük olan bir çalışma alanının burada yapılması bu alanda gecekondulaşmayı daha da hızlandırmıştır (Şekil 8).^{34,35}

1981 yılı verilerine göre Ankara İlçeleri içerisinde Altındağ imarsız alanlarda %67'lik oranla birinci sırada yer almaktadır. Altındağ İlçesi, Çankaya İlçesiyle 1930 yılın-

dan 1980 yılına kadar toplam aynı sayıda imarsız mahalle sayısına sahipken, özellikle gecekondu mahallelerinin kuruluş yıllarını incelediğimizde, 1951-1960 yılları arasındaki dönemde en yüksek imarsız mahalle sayısına sahiptir.³⁶

Altındağ Tepesi Gecekondu Bölgesi'nde yaşayan etnik grupları incelediğimizde; eskiden çok farklı grupların yaşadığı farklı çalışmalarda dile getirilmiştir. Sewell 1961-1962 yıllarına ait araştırmasında Altındağ'da yaşayan etnik gruplardan birinin, genelde odunculuk işlerinde çalışan ve sayıları 800'ü bulan Arnavutlar olduğunu tespit etmiştir.³⁷ Bu etnik grup yöneticiler tarafından kendi içine kapanık bir grup olarak nitelendirilmiştir. Arnavut mahallesinde çok fakir insanların yaşadığı belirtilmiştir. Bir diğer mahalle ise Tatar mahallesidir. Sayıları birkaç bine yaklaşan bu grup arabacılık yapmaktaydı. Etnik gruplar içerisinde en kalabalık grup ise Doğu Anadolu'dan göç eden Kürt nüfusudur.³⁸

³³ Gökçe, 1976.

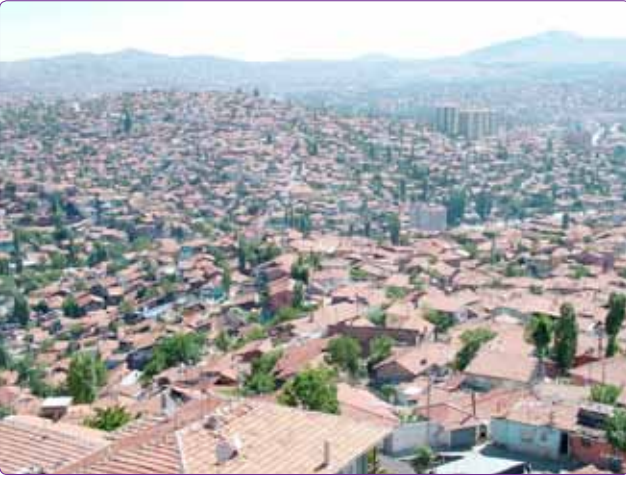
³⁴ Çıkrıkçı, 2005.

³⁵ <http://www.google.com/intl/tr/earth/index.html>, Googleearth hava fotoğrafı, erişim tarihi 22 Nisan 2011.

³⁶ Şenyapılı, 2004.

³⁷ Sewell, 1964 aktaran Şenyapılı, 2004.

³⁸ Şenyapılı, 2004.



Şekil 9. Eski Altındağ yerleşim bölgesi.⁴⁴



Şekil 10. Öncüler mahallesi.⁴⁶

Ayrıca alanda 1920 sonrası İran'dan göç ettiği tahmin edilen 5000'e yakın Çingene nüfus yaşamaktaydı. Bu gruba Anadolu'dan gelen Çingene gruplarda katılmıştır.³⁹ Bu etnik gruplar gecekonduya yaşayanların sadece belirli bir kısmını oluşturmaktadır.⁴⁰

Altındağ Tepesi Gecekondu Bölgesi'nde yer alan gecekondu zamanla yapısal olarak özelliklerini kaybetmiştir. Bu alandaki gecekondu ilk sahiplerinin konutlarını terk ettikleri veya kiraya verdikleri, daha sonra ise bu konutlarda düşük gelir grupların yerleştiği gözlenmiştir. Bu bölgedeki gecekondu alanlarının büyük bir kısmı, kentsel hizmetlerin ihmal edilmiş olması nedeniyle bir çeşit çöküntü alanına dönüşmüştür.⁴¹

Altındağ Tepesi Gecekondu Bölgesi'nde 1952 yılına kadar toplam 19 mahalle kurulmuştur. Bu mahallelerin 1980 yılı toplam nüfusları 47.858 kişidir.⁴² Günümüzde ise Altındağ Tepesi Gecekondu Bölgesi'nde bazı mahalleler birleştirilerek mahalle sayısı 12'ye düşürülmüştür. Bu mahalleler Aktaş, Atilla, Çandarlı, Fatih, Gökçeneffe, Gültepe, Orhangazi, Öncüler, Plevne, Server Somuncuoğlu, Şükriye ve Yıldırım Beyazıt mahalleleridir (Şekil 3).⁴³

Altındağ Tepesi Gecekondu Bölgesi'nde Mekansal Ayrışma

Fiziksel Özellikler

Çalışma alanı, Altındağ Tepesi Gecekondu Bölgesi fiziksel olarak eskimiş yapıların yer aldığı, düzensiz ulaşım ağı ve organik dokuda gelişim gösteren, genelde

1-2 katlı gecekonduardan oluşan bir bölgedir. Bölge zamanla temel ihtiyaçların karşılanması için gerekli alt yapı ve hizmetlerin eksik olduğu ve güvensiz yaşam koşullarının olduğu bir bölgeye dönüşmüştür (Şekil 9).⁴⁴

Bölge üzerinde ayrıca, jeolojik ve topografik yönden yerleşime uygun olmamasına rağmen gecekondu alanları oluşmuş durumdadır. Dik kaya ve şevlerden kaynaklanan kırılmalardan dolayı yer yer kaya düşmeleri olmaktadır.⁴⁵ Altındağ Tepesi Gecekondu Bölgesi'ndeki mahallelerin %46'sı 17-35 arası eğime yerleşmiştir (Şekil 10).⁴⁶

Altındağ Tepesi Gecekondu Bölgesi'nin %90'ının bina kalitesi ve konfor düzeyinin çok düşük seviyede olduğu gözlenmiştir. Yine, çalışma alanındaki gecekonduların yaklaşık %90'ının 1 katlı olduğu tespit edilmiştir. Gecekonduların özellikle ilk yapıldıkları gibi kaldığı ve eskiyen yerleri onararak kullanımı sürdürüldüğü gözlenmiştir.

Teknik ve Sosyal Altyapı Özellikleri

Yapılan araştırmada alandaki sosyal ve teknik altyapı olanaklarının kısıtlı olduğu tespit edilmiştir. Hem alanda yapılan gözlemler hem de kurum görüşleri bunu doğrular niteliktedir. Altındağ Tepesi Gecekondu Bölgesi, Altındağ İlçesinin %11'lik nüfusunu kapsarken, ilçenin %3'lük kısmına yerleşmiştir. İlk bakışta Altındağ Tepesi Gecekondu Bölgesi mahallelerinin nüfusuna oranla okul sayısı, öğrenci sayısı, öğretmen sayısı, derslik sayılarının çokta farklı olmadığı görülebilir. Altındağ Tepesi Bölgesi'nde henüz bir anaokulu bulunmamaktadır. Altındağ İlçesinde bulunan 156 adet dini tesisin

³⁹ Sewell, 1964 aktaran Şenyapılı, 2004.

⁴⁰ Şenyapılı, 2004.

⁴¹ Bezciöğlü, vd. 2000.

⁴² Şenyapılı, 2004. Mahalle nüfuslarından hesaplanarak oluşturulmuştur.

⁴³ Ankara Büyükşehir Belediyesi, İmar ve Şehircilik Daire Başkanlığı'ndan elde edilen haritalardan üretilmiştir.

⁴⁴ Altındağ Belediyesi, Basım Yayın, 2010. ⁴⁶ Altındağ Belediyesi, Basım Yayın, 2010.

⁴⁵ Bezciöğlü, vd. 2000.

Tablo 2. Eski Altındağ bölgesinde mahalleler ve diğer mahallelerin karşılaştırılması⁴⁷

	Eski Altındağ bölgesi mahalleleri (%)	Altındağ İlçesi diğer mahalleleri (%)
Mahalle sayısı (57)	21	79
Yüzölçümü	3	97
Nüfus (2007)	11	89
Okul sayısı (115)	13	87
Öğretmen sayısı (4417)	15	85
Öğrenci sayısı (74192)	14	86
Derslik sayısı (2001)	15	85
Lise sayısı (28)	18	82
Lise öğretmeni sayısı (1832)	15	85
Lise öğrenci sayısı (22238)	16	84
Ana okulu (6)	0	100
Dini tesis sayısı (156)	19	81

Tablo 3. Sokaklardaki altyapı durumu⁴⁸

Sokaklardaki Altyapı Durumu(2011)	Eski Altındağ bölgesi mahalleleri (%)	Altındağ İlçesi diğer mahalleleri (%)
Yağmur suyu oranı	0	33
Kanalizasyon oranı	15	84
İçme suyu oranı	30	95
Doğalgaz döşeme oranı	20	65
Ortalama altyapı oranı	16	70

30 tanesi Altındağ Tepesi Bölgesi'nde bulunmaktadır (Tablo 2).⁴⁷

Altındağ Tepesi Gecekondu Bölgesi'ndeki mahalleler ile ilçenin diğer mahalleleri arasında altyapı durumunda ciddi eşitsizlikler bulunmaktadır. Genel olarak Altındağ Tepesi Bölgesi'ndeki sokaklara ulaşan ortalama altyapı oranı %16 iken, ilçenin diğer mahallelerinde bu oran %70'e çıkmaktadır. Altındağ Tepesi Bölgesi'nin büyük bir bölümü içme suyuna sahip değildir. Yine bu bölgede kanalizasyon alt yapısı bulunmayan sokak oranı diğer mahallelere göre daha yüksektir. Bu sonuç bizi bu alanda yaşayan insanlardan gelecek olan talepler hakkında bir fikir vermektedir. Yapılan görüşmelerde özellikle bu sorunlar dile getirilmiştir (Tablo 3).⁴⁸

Alandaki altyapı sorunu daha önce Kongar tarafından yapılan araştırmada da tespit edilmiş, bölgenin bü-

yük bir kısmında belediye hizmetlerinin yeterli olmadığı belirtilmiştir. En çok ihtiyaç duyulan hizmetlerden ilk üçü çocuk bahçesi, sağlık ocağı ve polis noktası olarak saptanmıştır. Kongar, ayrıca bu bölgedeki halkın sahip olamadıkları hizmetlerden yararlanmayı arzuladığını ve ikinci sınıf vatandaş muamelesi görmek istemediğini de belirtmiştir.⁴⁹

Tablo 4. Mahallede yaşanan en büyük sorun

Mahallede yaşanan en büyük sorun	Sayı	Yüzde
Altyapı eksikliği	16	40
Düşük yaşam kalitesi	1	2
Eğitimsizlik	3	7
Güvenlik	14	35
İşsizlik	5	13
Plansız gelişim	1	3
Toplam	40	100

⁴⁷ Altındağ Belediyesi, Bilgi İşlem Müdürlüğü ve Altındağ İlçe Milli Eğitim Müdürlüğü'nden elde edilen verilerden üretilmiştir (2011).

⁴⁸ Altındağ Belediyesi, Bilgi İşlem Müdürlüğü'nden elde edilen verilerden üretilmiştir (2011).

⁴⁹ Kongar, 1996.

Mahallede yaşanan en büyük sorun cevabında altyapı eksikliğinin %40, güvenlik sorununun %35 olması alandaki teknik ve sosyal altyapı eksikliğini doğrular niteliktedir (Tablo 4).

Şenyapılı ise, Altındağ Tepesi Bölgesi'nde bulunan yerleşimlerin altyapı sorunlarının özellikle alanın dik bir topografyaya sahip olmasına ve bölgedeki fazla nüfus baskısına dayanmamasına bağlı olarak oluştuğunu belirtmiştir.⁵⁰ Gökçe'nin araştırmasında ise, benzer olarak altyapı sorunlarından bahsedilmekte ve diğer önemli bir sorun olarak mevcut okulların ihtiyacı karşılayamadıkları ifade edilmektedir.⁵¹

Yerel düzlemde yapılan görüşmelerde, Aktaş Mahallesi'ndeki bir görüşmeci mahalledeki en önemli eksikliğin ulaşım olduğunu ve özellikle saat akşam 08:00'den sonra otobüslerin gelmediğini söylemiştir. Bir diğer mahalle sakini: "Taksi nedir bir kamu aracıdır. Kızılay'dan bin Yenidoğan de taksici getirmez. Şurada bir kanal var. 2.5 aydır yapılmıyor. Çayyolunda imkanı var mı 2.5 ay sürsün? Devlet, kişiler ve mahallede kentleşme yaşam açısından bize üvey evlat muamelesi gösteriyor."⁵² şeklinde görüşlerini belirtmiştir. Öncüler Mahalle Muhtar'ı ise gecekonduların yıkılacağı için hizmet alamadıklarını ifade etmiştir. Plevne Mahalle Muhtar'ı da EGO otobüslerinin akşam 8'den sonra gelmediklerini ya da çok az aralıklarla geldiklerini belirtmiştir. Server Somuncuoğlu Mahalle Muhtar'ı gecekonduların yıkılacağı için belediyeden hizmet alamadıklarını belirtmiştir. Şükriye mahalle muhtarı ise mahallesinin öncelikli sorununun altyapı, temizlik sorunu olduğunu ve okul bulunmadığını belirtmiştir. Genel olarak bütün mahalle muhtarları aynı sorunlar etrafında toplanmaktadırlar.

Yerel-üstü düzlemde yapılan görüşmelerde, Altındağ Belediyesi'nde Gecekondu Müdürü, alanda özellikle altyapı sorunu olduğunu, kanalizasyonların sürekli patladığını belirtmiştir. Altındağ Belediyesi İmar Müdürü de aynı şekilde ulaşım sorununu belirtmiştir. Yapılan görüşmeler sonucunda alanda özellikle altyapı sorunları dile getirilmiştir. Ankara İl Millî Eğitim Müdürlüğü'nde bu alanda görev yapan ilköğretim müfettişi ile yapılan görüşmede, genel olarak Altındağ Tepesi Bölgesi'ndeki okulların ilçedeki diğer mahallelere göre, fiziksel donanım ve kapasite yönünden yeterli olmadığını belirtmiştir. Bu çevrelerdeki insanların maddi durumların düşük olduğunu, veli ve idare işbirliğinin diğer okullara göre daha düşük düzeyde olduğunu belirtmiştir.

Alanda daha önce yapılan araştırmalar da göz önüne

alındığında zaman içerisinde fiziksel yapı ve altyapı alanında pek de bir ilerlemenin olmadığı görülmektedir. Özetle, teknik ve sosyal altyapı bakımından Altındağ Tepesi Bölgesi'nde bulunan mahalleler ile Altındağ İlçesi genelindeki mahalleler arasında eşitsizlikler tespit edilmiştir. Altındağ İlçesi genelindeki diğer mahallelerin teknik ve sosyal altyapı oranları Altındağ Tepesi Bölgesi'ne oranla daha iyi durumdadır. Ancak burada vurgulanması gereken bir diğer konu, Altındağ Tepesi Bölgesi gecekondu alanının alt gelir gruplarından oluşan bir bölge olduğudur. Bu grupların Altındağ İlçesi'ndeki, diğer mahallelere göre teknik ve sosyal altyapıya daha çok gereksinimleri vardır. Özellikle alt gelir grupları için ulaşım maliyetleri ve zamanı diğer gelir gruplarına oranla daha önemli hale gelmektedir.

Çalışma Alanında Sosyal ve Ekonomik Özellikler

Demografik Yapı

Görüşmecilerin demografik özellikleriyle ilgili olarak yaş grupları, doğum yeri ve aile büyüklüğüyle ilgili veriler elde edilmiştir. Hanereisinin genelde erkek olması nedeniyle, görüşülen kişilerin ağırlığını erkekler oluşturmaktadır. Görüşme yapılan kişilerin, %60'ı 46-65 yaş grubunda bulunmaktadır (Tablo 5).

Aktaş Mahalle muhtarıyla yapılan görüşmede, ilk zamanlar İç Anadolu Bölgesi'nden gelen insanların yaşadığı belirtmiştir. 1990'lı yıllardan sonra ekonomik durumunu düzelteren insanların bu alandan göç ettiğini, Erzurum, Kars ve Ağrı illerinden gelenlerin mahalleye yerleştiğini, Ankara ilinden ise Haymana İlçesi'nden gelenlerin çoğunlukta olduğunu belirtmiştir.

Aktaş Mahallesi'nde 57 yaşındaki bir görüşmeci, bu mahallede doğup büyüdüğünü belirterek, mahalleye ilk yerleşenlerin Arnavut göçmenleri olduğunu, daha sonra bu ailelerin alandan göç edip yerine İç Anadolu ve Doğu Anadolu bölgelerinden gelenlerin yerleştiği belirtmiştir. Bölgede özellikle Kürt, Çingene, Arnavut ve

Tablo 5. Yaş grupları ve cinsiyet

Yaş grupları ve cinsiyet	Erkek (frekans)	Kadın (frekans)	Toplam (frekans)
17-25	1	-	1
26-35	1	1	2
36-45	8	-	8
46-55	12	1	13
56-65	11	-	11
65+	5	-	5
Toplam	38	2	40

⁵⁰ Şenyapılı, 2004, s. 131.

⁵² Orhangazi Mahallesi'nde bir sakin ile derinlemesine görüşme, 2011.

⁵¹ Gökçe, 1976.

Tatar etnik grupların yaşadığı belirtilmiştir. Alanda yer seçimi olarak genelde Çingenelerin belirli bölgelerde yaşadığı, diğer etnik grupların ise mekanda birbirleriyle iç içe ancak yaşam biçimi olarak, birbirlerinden farklı bir hayat sürdürdükleri gözlenmiştir.

Görüşme yapılan kişilerin %25'i Ankara Altındağ ilçesi doğumlu olup, bunu %13'lük oranla Kars, %12 Erzincan, %10 Bayburt, ve %7 Erzurum İli takip etmektedir. Görüşmecilerin toplamda %48'i Ankara'ya sonradan yerleşmiş olup, %42'si Ankara doğumludur. Görüşmecilerin yaklaşık yarısı yakın bir kısmı Ankara ilçelerinden gelmiştir. Görüşmeciler alanda ilk olarak Arnavut göçmeni, Tatar ve Ankara'nın ilçelerinden ve İç Anadolu Bölgesi'nden gelenlerin yoğunlukta olduğunu belirtmişlerdir. Doğu Anadolu Bölgesi'nden gelenler ise %42'lik bir orana sahiptir. Özellikle 1990'lı yıllardan sonra gecekonduların sahiplerin bölgeyi terk etmesiyle birlikte, alana yeni bir göç dalgası oluştuğu belirtilmiştir (Tablo 6).

Yapılan görüşmeler sonucunda, Altındağ Tepesi Bölgesi'nde özellikle Doğu Anadolu ve İç Anadolu

Tablo 6. Doğum yeri

Doğum Yeri	Frekans	Yüzde
Ankara-Akyurt	2	5
Ankara-Altındağ	10	25
Ankara-Kazan	1	2
Ankara-Çubuk	2	5
Ankara-Kızılcahamam	2	5
Bayburt	4	10
Erzincan	5	12
Erzurum	3	7
Gümüşhane	2	5
Kars	5	13
Kayseri	2	5
Kırşehir	1	3
Samsun	1	3
Toplam	40	100

Tablo 7. Aile büyüklüğü

Aile büyüklüğü	Sayı	Yüzde
3 kişi	1	2
4 kişi	6	15
5 kişi	18	45
6 kişi	10	25
7 kişi ve üzeri	5	13
Toplam	40	100

Tablo 8. Sosyal Güvenlik Kurumu'ndan yararlanma

Sosyal Güvenlik Kurumu'ndan yararlanma	Sayı	Yüzde
Yeşil Kart	11	27
Emekli Sandığı	4	10
SSK	14	35
BAĞ-KUR	5	13
Yok	6	15
Toplam	40	100

Bölgesi'nden gelenlerin yoğunlukta olduğu tespit edilmiştir. Görüşmecilerin aile tipi, geniş ailedir. Elde edilen oranlardan (Tablo 7) Altındağ Tepesi Bölgesi'ndeki ortalama hanehalkı büyüklüğü 5.3 olarak hesaplanmıştır. Bu oran Türkiye, İç Anadolu Bölgesi ve Ankara İli'nde yüksektir. Bu oranın yüksek çıkmasının nedeni ise, mahallelerde yüksek çocuklu yaşayan aile sayısının fazla olmasıdır.

Server Somuncuoğlu Mahallesi Muhtarı, yapılan görüşmede bölgede 7-8 çocuklu ailelerin olduğunu belirtmiştir. Altındağ Belediyesi Gecekondular ve Sosyal Konut Müdürü ile yapılan görüşmede kendi ailesinin de Altındağ Tepesi Gecekondular Bölgesi'nde oturduğunu belirtmiştir. Bölgede bazı evlerde üç ailenin birlikte yaşadığını belirtmiştir.

Kırk beş yaşındaki bir görüşmeci, dört kardeşi ve annesiyle birlikte aynı evde oturduklarını belirtmiştir. Sadece babasından kalan emekli maaşıyla geçindiklerini belirten görüşmeci, özellikle ekonomik durumları iyi olmadığı için aynı evi paylaştıklarını belirtmiştir. Kendisi ve kardeşinin de kanser hastası olduğunu belirten görüşmeci, yıllar önce İŞ-KUR'a⁵³ başvurduklarını, herhangi bir sonuç alamadıklarını, kaymakamlığın ve belediyenin verdiği yardımlarla geçindiklerini belirtmiştir.

Görüşmecilerin sosyal güvenlikten yararlanma oranlarında, %35 SSK, %27 Yeşil kart, %13 BAĞ-KUR, %10 Emekli Sandığı oranları görülürken, %15'lik bir grubun herhangi bir sosyal güvencesinin olmadığı görülmektedir. Bu tabloda yeşil kart sahipliği oranının yüksekliği dikkat çekmektedir (Tablo 8).

SSK'luların oranından sonraki en yüksek oran yeşil kart sahipliğidir. Alandaki bir mahalle sakini: "buradaki insanların çoğu pazarcılar odasına kayıtlı esaftır. Kendi gücü yeten varsa sosyal güvencesini yaptırıyor,

⁵³ Türkiye İş Kurumu.

yaptırmazsa herhangi bir sosyal güvencesi yok"⁵⁴ şeklinde görüşlerini belirtmiştir. Altındağ İş ve İşçi Bulma Kurumu müdürüyle yapılan görüşmede ise özellikle bu bölgedeki insanların başvurusunda, sosyal güvencesi olan işlerin ön planda tutulduğunu belirtmiştir.

Sosyo-Ekonomik Yapı

Alandaki gelir durumunda hane reislerinin %65'inin 501-1000 TL arası, %23'ünün 1000 TL ve üzeri, %12'sinin 100-500 TL arası ortalama aylık gelire sahip olduğu görülmüştür (Tablo 9).

Bir Mahalle Muhtar'ı: "Uyuşturucu satanlar hariç buradaki insanlar parasız diyebilirim"⁵⁵ diyerek özellikle mahallede 1990'dan sonra gayrimeşru işlerin yoğunlaştığını belirtmiştir. Görüşmecilerin %90'ı bu alanda oturmalarından dolayı, insanların önyargılı olduklarını ve özellikle işe girmelerine engel teşkil ettiğini belirtmişlerdir.

Mahalle muhtarları ve mahalle sakinleri ile yapılan görüşmelerde: "Altındağ dediğin zaman %80'ini işe almaz",⁵⁶ "Aktaş, Yenidoğan dediğiniz zaman iş başvurusunda baştan elenirdiniz",⁵⁷ "Burada oturduğun müddetçe iş vermiyorlar. Hıdırlık tepe diye buranın adı çıkmış",⁵⁸ "Bir iş başvurusunda burada oturmanın bir etkisi oluyor mutlaka"⁵⁹ "Buradaki insanlara güvenmiyorlardı, Çinçin ismi geçtiği zaman insanlar önyargılı oluyor. İşe girmesine engel teşkil ediyor",⁶⁰ "Ben bile burada oturuyorum. Nerede oturuyorsun dedikleri zaman Altındağ deyip geçiştiriyorum. Söyleyemiyorum. Genelde insanlarda ön yargı oluşuyor",⁶¹ "Ben Devlet Demiryollarında işe girdim. Benim adresimi değiştirdiler. Bahçelievler yaptırdım. Yoksa işe almıyorlardı"⁶² şeklinde ifadeler bu alanda yaşamının kent genelinde

bir önyargı oluşturduğunu, buradaki insanlara güvenilirmediğini ve iş başvurularında elenmeye sebep olduğunu göstermektedir.

Görüşmecilerin sektörel dağılımında %40 formel sektör, %32 enformel sektör, %23 işsiz ve %5 emekli oranları çıkmaktadır. Burada formel ve enformel sektörlerin yakınlığı dikkat çekmektedir. Özellikle görüşmeciler mahallede çoğu kişinin işsizlik nedeniyle gayri meşru işlerde çalıştığını belirtmişlerdir. Görüşme yapılan kişiler pazarcılık, kömürcülük, hamallık, şoförlük, işportacılık gibi mesleklerde çalıştıklarını dile getirmişlerdir.

Altındağ Belediyesi Zabıta Müdürüyle yapılan görüşmede; bölgenin en önemli sorununun işsizlik ve sağlıksız yapılaşma olduğu, özellikle iç kısımlarda "...polis bile giremediği bir bölge..." olarak nitelendirildiği, bölgede gelir seviyesi düşük hanelerin yoğunlukta olduğu, esrar ve eroin satımının yoğun olduğu, alanda mevsimlik dilenci sirkülasyonun görüldüğünü ve bazı kişilerin trafik ışıklarında cam silme gibi işlerde çalıştıkları belirtilmiştir.

Altındağ İş ve İşçi Bulma Kurumu müdürüyle yapılan görüşmede, İŞKUR binasının Altındağ Tepesi gecekondu bölgesine yakın olmasından dolayı bu alandan daha çok başvuru olduğunu belirtmiştir. Alandan gelen başvuruların rahat ve vardiyasız işlerde yoğunlaştığı belirtilmiştir. İşkur Müdürlüğü'nde karşılaşılan bir işveren görüşmeci, alanla ilgili olarak: "Biz adamı işe alıyoruz bir ay çalışıyor. İkinci ay hemen istekleri çoğalıyor ben de hemen işten çıkartıyorum. Bu alanda yalnız terk edilmiş kadın çok. İşe girmeden ne iş olsa yaparım diyor ama işe girdikten sonra istekleri çoğalıyor..."⁶³ şeklinde görüşlerini belirtmiştir.

Özetle, bölgede yaşayan kişilerin ekonomik durumlarının düşük olduğu açıktır. Kent genelinde bölgede yaşayan hanehalklarına yönelik bir önyargı tespit edilmiştir. Özellikle bu bölgede yaşayan insanlar kent ekonomisinde hem vasıfsız emeğe sahiptirler hem de kent genelindeki önyargı işgücüne katılmalarını daha da eşitsiz bir hale getirmektedir.

Eğitim

Eğitim düzeyi, insanlar arasındaki yoksulluk düzeyini ve ayrışma düzeyini belirleyen en önemli değişkenlerden birisi olarak kabul edilmektedir. 2002 yılında TÜİK tarafından yapılan Hanehalkı Bütçe Anketi çalışmasında Türkiye'de kentsel alanlarda okur-yazar olmayan

⁶² Plevne Mahalle Muhtar'ıyla derinlemesine görüşme, 2011. ⁶³ İş-KUR müdürlüğünde karşılaşılan bir işverenle yapılan görüşme, 2011.

Tablo 9. Ortalama aylık gelir

Ortalama aylık gelir	Sayı	Yüzde
100-500 TL	5	12
501-1000 TL	26	65
1000+ TL	9	23
Toplam	40	100

⁵⁴ Aktaş Mahallesi'nde bir sakin ile derinlemesine görüşme, 2011.

⁵⁵ Çandarlı Mahalle Muhtar'ıyla derinlemesine görüşme, 2011.

⁵⁶ Aktaş Mahallesi'nde bir sakin ile derinlemesine görüşme, 2011.

⁵⁷ Aktaş Mahallesi'nde Arnavut göçmeni bir aile ile derinlemesine görüşme, 2011.

⁵⁸ Çandarlı Mahallesi'ndeki bir sakin ile derinlemesine görüşme, 2011.

⁵⁹ Fatih Mahalle Muhtar'ıyla derinlemesine görüşme, 2011.

⁶⁰ Gültepe Mahalle Muhtar'ıyla derinlemesine görüşme, 2011.

⁶¹ Orhangazi Mahalle Muhtar'ıyla derinlemesine görüşme, 2011.

Tablo 10. Eğitim düzeyi

Eğitim düzeyi	Sayı	Yüzde
İlkokul terk	1	2
İlkokul mezunu	16	40
Ortaokul mezunu	19	48
Lise mezunu	4	10
Toplam	40	100

nüfusun %35.9'u, ilköğretim mezunlarının %21.8'i, üniversite mezunlarının ise %1.1'i yoksul çıkmıştır. Işık ve Pınarcıoğlu İstanbul'da 1990 ve 2000 yılları arasındaki ayrışmayı incelerken, eğitimi ayrışma derecesini belirleyen önemli bir değişken olarak belirtmişlerdir.⁶⁴

Görüşmeciler arasında en yüksek eğitim düzeyi oranı %48'le ortaokul mezunlarına aittir. Bu eğitim düzeyini %40 ilkokul mezunu, %10 lise mezunu ve %2 ilkokul terk oranları izlemektedir. Görüşmeciler arasında üniversite mezunu hane reisine rastlanmamıştır. Özellikle ailelerin ekonomik seviyelerinin düşük olmasının, eğitimi etkileyen en önemli etken olduğu görülmektedir (Tablo 10).

Ankara İl Milli Eğitim Müdürlüğü'nde, bölgede görevli müfettiş ile yapılan görüşmede, Altındağ Bölgesinin, Altındağ İlçesi geneli ile karşılaştırıldığında, eğitim kalitesi yönünden düşük seviyede kaldığını belirtmiştir. Bu bölgelerde görev yapan öğretmenlerin diğer alanlara göre daha gayretli olarak çalıştıklarını ancak veli ilgisizliğinin eğitim kalitesinin de düşük olmasına neden olduğunu vurgulamıştır. Okumanın gerekli olduğunu düşünen velilerin düşük sayıda olduğunu, bu sorunların çözümünde velinin ilgisi gerekli olduğunu, ancak bununda bu bölgede düşük olması nedeniyle eğitim kalitesinde istenilen verimin elde edilemediğini belirtmiştir.

Yerel düzlemde yapılan görüşmelerde de alanda özellikle insanların düşük eğitim seviyesine sahip olduklarını belirtmektedir. Bazı muhtarlar mahallelerinde okur-yazar olmayan insanların olduğunu belirtmişlerdir. Görüşmelerde, eğitimsizlik bölgede çıkan olaylarda ve işlenen suçlarda en önemli sebep olarak gösterilmiştir. Dolayısıyla bölgedeki kötü yaşam koşulları, veli ilgisizliği, okulların fiziksel kapasite ve donanım yönünden düşük olması, çocuk suçluluğu gibi etkenler, eğitim kalitesinin düşük olmasına yol açmaktadır. Sonuç olarak, "eğitim eşitsizliği ve düşük eğitim seviyesi

Altındağ Tepesi Bölgesi'ndeki ayrışmayı ortaya çıkaran etkenlerden biridir" yorumu yapılabilmektedir.

Suç

Ankara İl Emniyet Müdürlüğü'nden edinilen Brifing Raporuna göre Aktaş Mahallesi'nde hırsızlık ve sokak satıcılığı, Roman mahallelerinde hırsızlık, Plevne, Öncüler, Özgürlük, 1. Sultan Murat ve Yavuz Selim Mahallelerinde sokak satıcılığının yoğunlaştığı belirtilmiştir. Gültepe ve Yenidoğan Mahallelerinin bulunduğu bölgede Roman olarak bilinen vatandaşların ikamet ettiği, bu ailelerin genelde gelir düzeylerinin düşük olduğu, bölgede yüksek seviyede Devlet Kurum ve Kuruluşları ile Belediye yardımlarından faydalandığı belirtilmiştir.⁶⁵

Bölgede Gültepe Mahallesi'nde X kişisi ve oğullarının, hırsızlık suçlarını organize ettiği ve mahallede başıboş gezen veya ailesiyle sorunları olan çocukları ve akrabalarını örgütledikleri belirtilmiştir. Özellikle bu bölgede uyuşturucu tekelinin Y lakaplı kişi olduğu ve bu şahsın arandığı belirtilmiştir.⁶⁶

Bir mahalle sakini, 1990'lardan sonra mahallenin değişimini şu şekilde açıklamıştır:

"...Sırf bu uyuşturucular için çalışan taksiciler var. Sanki adres soruyor gibi taksiciyle araba içinde konuşuyor. Alım satım işlemi bitince hiçbir şey olmamış gibi gidiyorlar. Korkudan kapımıza 10 kilit vurup yatıyoruz. Özellikle 1990'lı yıllarda bu daha da arttı. Eskiden kapımız, camımız açık yatardık."⁶⁷

Gültepe Mahallesi'ndeki bir görüşmeci mahallede olay olduğunda mahalle sakinlerinin tepki gösteremediklerini belirtmiştir. Orhangazi Mahallesi muhtarı özellikle çocukların uyuşturucuya alıştırılması korkusuyla mahalle sakinlerinin tedirgin olduğunu belirtmiştir. Plevne Mahallesi muhtarı mahallesindeki asayiş sorununu şu şekilde açıklamıştır:

"...Okuma yazma bilmeyen kişiler var. Suça daha çok meyilli bunlar oluyor. Buradaki olayları bile bile önlem alınmıyorsa burada bir sorun vardır demektir... Hırsızlık ve uyuşturucu mahallemizde en çok işlenen suç haline geldi."⁶⁸

Bir mahalle sakini eskiden gayri meşru işlerde uğraştığını ve mahallede uyuşturucu kullanımının 13 yaşına kadar indiğini şu şekilde açıklamıştır:

"Biraz gayrimeşrüyum ben... Kimliğimi saklamak istemem ben... Küçükken komşunun tenekesini, güğümü-

⁶⁴ Işık ve Pınarcıoğlu, 2009, s.473.

⁶⁵ Ankara İl Emniyet Müdürlüğü, ⁶⁷ Aktaş Mahallesi'ndeki bir sakin ile Brifing raporu, 2009. derinlemesine görüşme, 2011.

⁶⁶ Ankara İl Emniyet Müdürlüğü, ⁶⁸ Plevne Mahallesi Muhtar'ıyla derinlemesine görüşme, 2011.

nü çalardık satardık... Eskiden hırsızlık böyleydi... Şimdi mahalle daha kötü. Uyuşturucu çok, esrar, eroin, koka-in... Eskiden de vardı. Ama bu Altındağ Bölgesi'nde 4 kişi çıkmazdı. 13 yaşındaki çocuğa sattırıyor ki yakalandığı zaman yaştan dolayı kurtulsun. Bunu yapanlar eğitimsiz insanlar... Mahallede en çok işlenen hırsızlık ondan sonra uyuşturucu esrar gelir... Bizde hırsızlık yaptık, gayri meşru işler yaptık iyi şeyler değil yapmayın diyoruz "sana ne?" deyip bize dikleşiyor şimdiki gençler."⁶⁹

Bir mahalle sakini, mahallesindeki gayri meşru işlerle ilgili olarak görüşlerini şu şekilde belirtmiştir:

"...Ben 18-19 yaşında esrara başladım...60 yaşındayım... Eskiden tek tük vardı. 4-5 kişi anca. Teberler aşiretinin oturduğu yeri görsen ağlarsın. Eroini içmiş çocuk. Ya evi soyacak, ya araba soyacak ya da hırsızlık yapacak... Daha sonra Aktaş'a su deposunun oraya Eskişehirli geldi. Bu uyuşturucuyu bunlar organize ediyor ama kendileri ortalıkta yok... Küçük çocuklara sattırıyorlar. 100 kişiden 15'i anca meşru işte çalışıyor... Elinde portakal satar gibi satıyorlar. Macunköy'de Amatem var oranın %80 Çiçin'dir. Orda bile satıyorlarmış. Adam özellikle gidip yatış alıyormuş orada da satıyormuş..."⁷⁰

Bir mahalle muhtarı, mahallesinde sabah erken saatlerde bir minibüse binerek hırsızlık yapmaya gidenlerin olduğunu ve emniyetin bu durumla ilgili önlem almadığını belirtmiştir. Kendilerinin de korktukları için tepki gösteremediklerini belirtmiştir.⁷¹

Altındağ Belediyesi'nde zabıta müdürü ile yapılan görüşmede yarı yıkılmış ve terk edilmiş gecekonduların gayri meşru işlerde kullanıldığını belirtmiştir. Altındağ Merkez Karakolunda yapılan görüşmeler sonucunda, Altındağ Tepesi Bölgesi'nde özellikle otodan hırsızlık, sokak satıcılığı ve mala zarar verme gibi gayri meşru işlerin yoğunlukta olduğu tespit edilmiştir. Özellikle bölgenin gerçek sahiplerinin, ekonomik düzeyinin yükselmesiyle birlikte, bölgeden göç ettikleri ve gecekonduunun gerçek sahiplerinin yerine, farklı hanelerin yerleştiği belirtilmiştir. Özellikle bölgenin 1990'lı yıllardan sonra değişmeye başladığı, yoksullaşmayla birlikte gayri meşru işlerin yaygınlaştığı belirtilmiştir. Yerel düzlemdeki eskiden gayri meşru işlerde çalışan bazı görüşmecilerin, kimliklerini saklamadıkları, özellikle cezaevine kaldıkları süreyi belirtmeleri dikkat çekmiştir.

⁶⁹ Server Somuncuoğlu Mahallesi'ndeki bir sakin ile derinlemesine görüşme, 2011.

⁷⁰ Server Somuncuoğlu Mahallesi'ndeki bir sakin ile derinlemesine görüşme, 2011.

⁷¹ Server Somuncuoğlu Mahallesi muhtarı ile derinlemesine görüşme, 2011.

Sonuç Yerine

Türkiye kentlerinde mekansal ayrışma, genel olarak kentte yaşayan gruplar ile bunların sosyo-ekonomik özellikleri bağlamında ele alınmaktadır. Kentlerde gözlenen ayrışmanın önemli nedenleri içerisinde kentlere yerleşen grupların enformel yerleşme biçimi ile yerleşilen yerdeki fiziksel ve sosyo-ekonomik özellikleri olarak ortaya çıkmaktadır.⁷² Bu nedenle çalışma alanında mekansal ayrışma, fiziksel ve sosyo-ekonomik özellikler kapsamında gözlemlenmiştir. Ankara-Altındağ Tepesi Bölgesi örneğinde, yerel düzlemde ve yerel üstü düzlemde olmak üzere iki aşamada derinlemesine görüşmeler yapılmıştır.

Bu çalışmada mekansal ayrışma fiziksel boyutta, mevcut fiziksel çevre koşulları, teknik ve sosyal altyapı değişkenleri üzerinden; sosyo-ekonomik boyutta ise demografik yapı, sosyo-ekonomik yapı, eğitim ve suç değişkenleri üzerinden ele alınmıştır.

Altındağ Tepesi Bölgesi'nin fiziksel özellikleri ele alındığında, bölgenin teknik ve sosyal altyapı oranlarında, kentin formel kesimine göre eşitsizliklerin olduğu tespit edilmiştir. Enformel gelişim gösteren ve %70'ine yakın bir bölümü kamu arazileri üzerinde olan bu bölge, son zamanlarda özellikle terk edilmiş gecekonduların yoğunlaştığı ve kiracılık oranlarının yükseldiği bir bölge haline dönüşmüştür. Ayrıca bu bölgede görevli müfettişler, fiziksel donanım yönünden bu bölgedeki eksiklikleri belirtmişlerdir. Bölgede ulaşım yönünden kentin diğer alanlarına göre eşitsizliklerin olduğu saptanmıştır. Yapılan görüşmeler sonucunda da, özellikle bölgede ulaşım sorunu öncelikle vurgulanmıştır. Kent sel kaynaklara erişimde oluşan eşitsizliklerin, gerilimi ve ayrışmayı arttırdığı kavramsalı bu verilerle doğrulanmaktadır.

Alanın sosyo-ekonomik özellikleri ele alındığında, bölgede 1990'lı yıllardan sonra, gecekondu gerçek sahiplerinin gelir seviyesinin yükselmesiyle birlikte, kentin başka bölgelerine göç ettikleri görülmekte; özellikle bu yıllardan sonra bölgede kiracılık oranlarının yükseldiği, terk edilmiş ve işgal edilmiş gecekonduların arttığı belirtilmektedir. Sonraki süreçte, bölgenin 1980'li yıllarda değişmeye başladığı, özellikle mahallelerde gayrimişru işlerin arttığı görülmektedir. Bölgedeki etnik gruplarda özellikle Çingene gruplarının belirli mahallelerde yoğunlaştıkları, diğer etnik grupların ise fiziksel olarak iç içe ancak kendi aralarında gerilimli olarak yerleştiği görülmektedir.

⁷² Jurgen, 1998; Kurtuluş, 2005; Işık ve Pınarçioğlu, 2009b; Firman, 2004; Falah, 1996; Evren, 2007.

Özetle, yapılan araştırma ve gözlemler sonucunda, Altındağ Tepesi'nde gecekondulaşmanın başladığı, 1952 yılından günümüze kadar geçen süreçte, sosyal ve toplumsal boyutta bir dönüşüm geçirmiştir. Literatür çerçevesinde yapılan araştırmada, eğitim eşitsizliği, eğitim seviyesinin düşüklüğü, düşük gelir seviyesi, bölgeye olan göçün niteliğinin değişmesi ve enformel yerleşme biçiminin oluşturduğu kentsel eşitsizlikler ve suç oranlarının artması Altındağ Tepesi Bölgesi'nde ayrışmayı ortaya çıkaran etkenler olarak ön plana çıkmaktadır. Bölge ilk kurulduğu dönemlerde özellikle "devlet işlerinde" çalışan kesimin yoğunlukta bulunduğu bir bölgedir. Gecekondu ilk sahipleri, ekonomik seviyelerinin yükselmesiyle birlikte kentin başka bölgelerine taşınmışlardır.

Ancak ekonomik seviyelerinin yükselmesi yanında, çocuklarının gelecekteki eğitimi, bölgedeki suç oranlarının yükselmesi, komşuluk ilişkilerinin zayıflaması, kentin başka bölgelerindeki insanların bu alanlara ön yargılı yaklaşması ve mahallede giderek kötüleşen yaşam koşulları insanları kentin başka bölgelerine göçe zorlamıştır. Bunun sonucunda Altındağ Tepesi Bölgesi'nde yeni bir göç dalgası oluşmuştur. Bölgeye yeni gelen göçün niteliğinin değişmesi ile birlikte, daha yoksul kesimin bu alana yerleşmesiyle yasadışı işler ve enformel sektörde çalışanların yoğunlaştığı, insanların birbirlerine olan güveninin azaldığı ve komşuluk ilişkilerinin zayıfladığı gözlenmiştir. Altındağ Tepesi Gecekondu Bölgesi'nde mekansal bir ayrışma sonucunda, özellikle kent genelinde sosyal ilişkilerde yıkıcı bir etkiye sahip olmaktadır. Buradaki yaşayan insanlara ön yargılı bakılması sebebiyle insanlar özellikle iş bulma konusunda zorluklar yaşamaktadırlar. Sonuçta bu bölge sosyal sorunlarla birlikte kentin çöküntü bölgesi haline dönüşmektedir. Özellikle gençlerde ve çocuklarda suç oranlarının yüksek olması önlem alınmazsa, gelecekte bu alanlarda suç oranlarının daha ciddi rakamlara ulaşacağı tehlikesini ortaya koymaktadır.

Bu sonuçlar Kurtuluş'unda belirttiği gibi, mekansal ayrışmanın kentle alt kentin ve zenginle yoksulun ayrışmasından ibaret kalmayarak, maliyetini bütün kent yurttaşlarının ödediği, sadece belli sınıfların yararlanmasına olanak vererek bir sosyal adalet sorunu oluşturduğu verisini destekleyici niteliktedir. Ayrıca, mekansal farklılaşmayla netleşen toplumsal ayrışma sonucunda, kentlilik ve vatandaşlık yerine kendi toplumsal ilişkileriyle yeni bir aidiyet biçiminin oluştuğuda bu verilerle doğrulanmaktadır.⁷³

⁷³ Kurtuluş, 2005.

Yerel yönetimler alandaki sorunların çözümünü halen bölgede uygulanmakta olan kentsel dönüşüm projelerinde görmekteyiz. Kent merkezinde yer alması nedeniyle kentleşme ve kentsel dönüşüm faaliyetlerinin burada artık daha yoğun yer alacağını göstermektedir. Kentsel dönüşüm projeleri kısa vadede sorunları ve mekansal eşitsizliği azaltıyor gibi görünse de bölgede yaşayan grupların sosyal, ekonomik ve kültürel özelliklerini göz ardı ettiği sürece, uzun vadede mekansal eşitsizliği arttıracak ve bölgedeki sosyal kesimin geleceğine dair ciddi endişeler yaratacak durumdadır.

Kentsel dönüşüm projelerinde yalnızca fiziksel iyileştirme çabaları, bölgenin kullanıcı profili ve sosyo-kültürel yapısına uygun olmamaktadır. Bunun için, buraya ilişkin çözümlerde sadece fiziksel yenilemenin daha ötesinde, bölgenin sosyal, ekonomik ve kültürel özelliklerine odaklanan projelerin üretilmesi gerekmektedir. Bölgede ayrışmayı ortaya çıkaran değişkenler, aynı zamanda bütünleşmeyi de sağlayacak olan değişkenler olarak ele alınabilecek durumdadır. Bundan ötürü, bölgede yapılacak olan rehabilitasyon ve yenileme uygulamalarının bölgenin ekonomik, sosyal, fiziksel ve çevresel koşullarını kapsayıcı bir şekilde ele alınması gerekmektedir.

Kaynaklar

1. Altındağ Belediyesi, (2010) Basım Yayın.
2. Altındağ Belediyesi, (2011) Bilgi İşlem Müdürlüğü.
3. Altındağ İlçe Milli Eğitim Müdürlüğü, (2011).
4. Ankara Büyükşehir Belediyesi, (2010) İmar ve Şehircilik Daire Başkanlığı, Ankara.
5. Ankara İl Emniyet Müdürlüğü, (2009) Brifing raporu.
6. Bezicioğlu, B., Çankaya H., Arslan T.M., Kalaycıoğlu Z., Demir V., (2000) Altındağ'ın Dünü, Bugünü ve Yarını, Ankara, Altındağ Belediyesi, Özyurt Matbaası.
7. Çıkrıkçı, İ. (2005) "Sosyal çevrelerde iç ve dış mekan etkileşim süreçleri", Ed: A. M. Bozdayı (editör) Çağdaş Kent Yaşamında Mekan Sorunları, Ankara, Hacettepe Üniversitesi, Yayınları, s. 47-63.
8. Davis, M. (2007) Gecekondu Gezegeni, (Çev. Gürol Koca), İstanbul, Metis Yayınları.
9. Evren, Y. (2007) "İstanbul Merkez Bölge'de Bütünleşme Ve Ayrışma: 15. Isocarp Genç Profesyonel Plancılar Çalıştayı'nın Düşündürdükleri", Yıldız Teknik Üniversitesi, Mimarlık Fakültesi E-Dergisi, Sayı 1, s.11-21.
10. Firman, T. (2004) "New Town Development In Jakarta Metropolitan Region: A Perspective Of Spatial Segregation", Habitat International, Sayı 3, s.349-368.
11. Gökçe, B. (1976) Gecekondu Gençliği, Ankara, Hacettepe Üniversitesi Yayınları, C-15.
12. Görmez, K. (2004) Bir Metropol Kent Ankara (Sosyal Yapı-Kimlik-Yaşam), Ankara, Odak Yayınevi, 124 s.
13. Işık, O. ve Pınarcıoğlu, M.M. (2009a) "Segregation in Istanbul Patterns and Processes" Tijdschrift voor Econo-

- mische en Sociale Geografie, Sayı 4, s.469-484.
14. Işık, O. ve Pınarcıoğlu, M.M. (2009b) "İstanbul'da kentsel ayrışma: 1990'dan 2000'e neler oldu?" Ed: S. Kayasü, O. Işık, N. Uzun, E. Kamacı (editörler) Gecekondu, Dönüşüm, Kent, Ankara, ODTÜ Mimarlık Fakültesi Basım İşliği, s.379-407.
 15. Jurgen, F.(1998) "Socialine quality, segregationand urban conflict, thecase of Hamburg", Eds. S. Musterd, W. Ostendorf (editörler) Urban Segregation and The Welfare State. London ve New York, Routledgeyayıncılık.
 16. Kıray, M.(1982) "Gecekondu: Az Gelişmiş Ülkelerde Hızla Toprakdan Kopma ve Kentle Bütünleşememe", Ed. M. Kıray (editör) Toplum Bilim Yazıları, Ankara, Gazi Üniversitesi İktisadi ve İdari Bilimler Fakültesi Toplum Bilimleri Araştırma Merkezi.
 17. Kongar, E. (1996) Türkiye Üzerine Araştırmalar, İstanbul, Remzi Kitabevi.
 18. Kurtuluş, H. (2005) "Bir ütopya olarak Bahçeşehir" Ed: H. Kurtuluş (editör) İstanbul'da Kentsel Ayrışma, Bağlam Yayıncılık, İstanbul, s. 77-126.
 19. Musterd, S. (2003) "Segregation and Integration: A Contested Relationship" Journal of Ethnican Migration Studies, Sayı 4, s.623-641.
 20. Sykora, L. (2009) "New Socio-Spatial Formations: Places Of Residential Segregation and Separation In Czechia". Tijdschriftvoor Economische en Sociale Geografie, Charles University in Prague, Sayı 4, s.417-435.
 21. Şenyapılı, T. (2004) Baraka'dan Gecekonduya Ankara'da Kentsel Mekanın Dönüşümü: 1923-1960, İstanbul, İletişim Yayınları.
 22. Tekeli, İ. (2006) "Yerleşme Yapıları ve Göç Araştırmaları", Ed: A. Eraydın (editör) Değişen Mekan, Ankara, Dost Kitabevi Yayınları, s.68-83.
 23. Van Kempen, R. Ve Özüekren, A. S. (1998)"Ethnic Segregation In Cities: New Forms and Explanations In A Dynamic World" Urban Studies, Sayı 10, s.1631-1656.
- ### İnternet Kaynakları
1. <http://www.google.com/intl/tr/earth/index.html>, Googleearth hava fotoğrafı, [Erişim Tarihi 22 Nisan 2011]
 2. www.tuik.gov.tr, Ankara ve Altındağ ilçesi yıllara göre nüfusu, [Erişim Tarihi 7 Nisan 2011]

Anahtar sözcükler: Gecekondu; göç; mekansal ayrışma.

Key words: Squatter; migration; spatial segregation.